

Yayın Geliş Tarihi: 08.04.2024  
Yayına Kabul Tarihi: 06.08.2024  
Online Yayın Tarihi: 15.09.2024  
<http://dx.doi.org/10.16953/deusosbil.1466674>

Dokuz Eylül Üniversitesi  
Sosyal Bilimler Enstitüsü Dergisi  
Cilt: 26, Sayı: 3, Yıl: 2024, Sayfa: 1385-1400  
E-ISSN: 1308-0911

*Araştırma Makalesi*

## PARAZİT FİLMİNİN PIERRE BOURDIEU’NUN ALAN VE STRATEJİ KAVRAMLARI PERSPEKTİFİNDEN ANALİZİ

Nadir ATEŞOĞLU\*

Öz<sup>1</sup>

*Bu çalışmanın amacı “Parazit” filmini, Bourdieu’nun alan ve strateji kavramları çerçevesinde ve sınıf farkları ve eşitsizlikler bağlamında ele almaktadır. Pierre Bourdieu’nun “alan” kavramı, belirli bir toplumsal yapının içindeki belirli bir uzama veya faaliyet alanına atıfta bulunur. Bu alanda bireyler, belirli bir rekabet içinde sosyal ilişki ve etkileşim içinde bulunurlar. “Stratejiler” ise bireylerin belirli hedeflere ulaşmak ve belirli sonuçları elde etmek için kullandıkları plan ve taktiklerdir. Kavramsal çerçevesini Bourdieu’nun alan ve strateji kavramlarının oluşturduğu bu çalışmada bir aktör olarak bireylerin kendi konumlarını korumak veya lehlerine değiştirmek için eşitsizliklere karşı ne tür stratejiler kullandıkları ve alana giriş denemeleri ele alınacaktır. Çalışma, filmde alana giriş için bireylerin (Kim ailesi) kullandıkları stratejileri içerik analiz yöntemi kullanarak çözümlenmeyi amaçlamaktadır. Makalede bir sosyal sınıf veya tabakaya mensup olmanın bireyin davranışlarını temelden etkilediği sonucuna ulaşılmaktadır.*

**Anahtar Kelimeler:** Pierre Bourdieu, Alan, Strateji, Parazit Filmi.

---

*Bu makale için önerilen kaynak gösterimi (APA 6. Sürüm):*

Ateşoğlu, N. (2024). Parazit filminin Pierre Bourdieu’nun alan ve strateji kavramları perspektifinden analizi. *Dokuz Eylül Üniversitesi Sosyal Bilimler Enstitüsü Dergisi*, 26 (3), 1385-1400.

\*Dr. Öğr. Üyesi, Sinop Üniversitesi, Fen Edebiyat Fakültesi, Sosyoloji Bölümü, ORCID: 0000-0003-0561-3562, [natesoglu@sinop.edu.tr](mailto:natesoglu@sinop.edu.tr)

<sup>1</sup>Bu çalışma tek yazarlı olup katkı oranı %100’dür ve herhangi bir çıkar çatışması bulunmamaktadır. Çalışma etik kurul onayı gerektirmemektedir.

## ANALYSIS OF THE MOVIE PARASITE FROM THE PERSPECTIVE OF PIERRE BOURDIEU'S FIELD AND STRATEGY CONCEPTS

### Abstract

*The aim of this study is to examine the movie "Parasite" within the framework of Bourdieu's concepts of field and strategy and in the context of class differences and inequalities. Pierre Bourdieu's concept of "field" refers to a particular space or area of activity within a particular social structure. In this field, individuals engage in social relationships and interactions within a certain competition. "Strategies" are the plans and tactics that individuals use to achieve certain goals and obtain certain results. In this study, whose conceptual framework is formed by Bourdieu's concepts of field and strategy, what kind of strategies individuals use against inequalities to protect their own positions or change them in their favor as actors and their attempts to enter the field will be discussed. The study aims to analyze the strategies used by individuals (the Kim family) to enter the field in the film using the content analysis method. The article concludes that belonging to a social class or stratum fundamentally affects an individual's behavior.*

**Keywords:** Pierre Bourdieu, Field, Strategy, Parasite Movie.

### GİRİŞ

*Parazit* filmi, Güney Koreli yönetmen Bong Joon-ho tarafından yazılan ve yönetilen 2019 yapımı bir filmidir. Film, sosyal sınıflar arasındaki uçurumu ve ekonomik adaletsizliği sorgulayan derinlikli bir hikâyeye sahiptir. Filmde sınıf farklılıkları, tabakalaşma, insan doğası, iktidar ilişkileri ve mikro direniş ilişkileri konularına odaklanılmaktadır. Film, yoksul bir ailenin zengin bir aileye hizmetçi, şoför ve eğitimci olarak işe girerek yaşamlarını değiştirmeye çalışmasını konu almaktadır. Kim ailesi, Güney Kore'nin yoksul mahallelerinden birinde yaşayan ve ekonomik sıkıntılar içinde olan bir ailedir. Kim ailesinin oğlu, zengin bir ailenin çocuğuna özel ders verme fırsatını yakaladığında, aile Park ailesi ile etkileşime geçmeye başlar. Ardından, Kim ailesi, diğer üyelerini de Park ailesine hizmetçi olarak yerleştirmek için bir dizi dolandırıcılık, manipülasyon ve etik değerden yoksun stratejiler kullanır.

Bourdieu'nun genel kuramı, aktörlerin öznel anlamlarını göz ardı eden hâkim bakışı temel alan antropolojik nesnellikten ve yapısalcılıktan kopuşu temsil eder. Ona göre aktörler yapıların Levi-Straussyen taşıyıcıları değildirler. Aktör yapıya bağımlı gibi görünse de aslında çoğu zaman farklı biçimde davranmaktadır (Turner & Elliott, 2017, s. 452). Aktör çıkarları söz konusu olduğunda yapıyla mutabıktır ve bu tür durumlarda birey için yapıya uygun davranmak sorun oluşturmaz. Ancak mevcut yapı bireyin aleyhine işlediği durumlarda birey sıklıkla yapıyı ihlal eden birtakım taktik veya stratejiler kullanır. Bu durumda birey kolektif bastırmaya uygun bir şekilde davranıyor gibi görünür ancak o her bulduğu boşluğu kendi çıkarlarına uygun bir şekilde doldurmayı da ihmal etmez.

Bourdieu, “Ayrım” isimli çalışmasında “Tabi olanlar için zorunluluk, çoğu durumda bir erdem halini alır, tabi olan gruplar zaten reddedilmiş olanı reddetmenin ve kaçınılmaz olanı sevmenin bir yolunu bulurlar” (2017, s. 548) ifadelerini kullanmaktadır. Kısaca ifade etmek gerekirse, Bourdieu’nun sosyolojik yaklaşımında birey mümkün olmadığı durumlarda itaat etmekte -itaat ediyormuş gibi görünme demek daha doğrudur- imkân bulduğunda ise çatlaklardan sızarak kendi çıkarına olanı gerçekleştirmeye çalışmaktadır.

Bu çalışmada *Parazit* filmi, içerik analizi yöntemi kullanılarak analiz edilmiştir. Çalışmanın ilk bölümünde Bourdieu’nun alan ve strateji kavramlarına değinilecek ve ardından ikinci kısımda *Parazit* filminin örüntüsü içinde gerçekleşen birtakım olaylar bu kavramlarla ilişkilendirilecektir. Çalışmanın sonunda bireylerin birtakım tepkilerinin arkasında nasıl bir iktidar ve çıkar mücadelesi olduğu ve bireysel görülen birtakım tepkilerin aslında büyük oranda tabakaya ilişkin bir boyutunun bulunduğu ileri sürülecektir.

### **Bourdieu ve Parazit Filmi: Mevcut Literatür**

Mevcut literatüre bakıldığında *Parazit* filminin pek çok açıdan analiz edildiği çalışmalara ek olarak, Bourdieu’nun kavramları üzerine çok sayıda çalışma da olduğu görülmektedir. Örneğin *Parazit* filmini sinematografik mekân ilişkiselliğinde, anlatı ve söylem ile bakma ve görme biçimleri açısından (Karabağ & Yazıcı, 2023), sinemada kurgusal mekân kullanımı açısından (Us, 2023) veya sınıf bilinci yoksulluğu üzerinden (Kaçar, 2021) değerlendiren çalışmalar bulunmaktadır. *Parazit* filmini, Hegel’in köle ve efendi diyalektiği bağlamında ele alanlar (Alçık, 2022) veya filmi kent yoksulluğu bağlamında (Lekesizalın, 2023) değerlendirenler vardır. Ayrıca Foucault’nun “söylem” ve Zizek’in “İdeoloji” kavramı üzerinden kapitalizm eleştirisi bağlamında değerlendiren (Kim, 2020) çalışmalar da bulunmaktadır. Bununla birlikte Bourdieu’nun kavramları kullanılarak *Parazit* filmini analiz eden çalışma sayısı sınırlıdır. Karademir ve Kaya (2020) *Parazit* filmini Bourdieu’nun “sermaye” ve “habitus” kavramları üzerinden ele almışlardır. Bu çalışma ise filmi onun başka önemli iki kavramı olan “alan” ve “strateji” kavramları açısından ele almaktadır. Çalışmada özellikle yoksul habitusu ve ona bağlı stratejiler filmi söylemleri bağlamında ele alınmaktadır. Bu yönüyle çalışma literatüre katkı sağlayabilir.

### **YÖNTEM**

Çalışmada *Parazit* filmi, Bourdieu’nun strateji ve alan kavramları temel alınarak betimsel bir yaklaşımla ve içerik analiz yöntemi kullanılarak yapılmıştır. İçerik analizi teknikleri, farklı alanlarda -sinema, resim, reklam, edebiyat, televizyon programları gibi- kullanılabilen bir yöntemdir. Bu yöntemle söylemlerin yüzeydeki anlamları yerine görünenin arkasında yatan daha derin anlamların ortaya çıkarılmasını mümkündür. Böylece bu yöntem, söylemleri objektif bir şekilde ortaya koymak ve yorumlamak için etkili olmaktadır (Bilgin, 2014, s. 1). Çalışmada sınıf

eşitsizliğini konu edinen *Parazit* filmi örneklem olarak seçilmiştir. Bunun nedeni filmin farklı sosyal tabakalara mensup iki aileyi konu almasıdır. Filmde alana giriş ve alanı koruma mücadelesi temel unsurdur. Bu yönüyle film, Bourdieu'nun strateji ve alan kavramları üzerinden yeniden okumaya tabi tutularak bireylerin sosyal konumları ve verdikleri tepkiler arasındaki ilişki anlaşılmasına çalışılmıştır. Strateji, alan ve habitus kavramlarını içermeyen sahnelerin çalışmanın analizine dahil edilmemesi çalışmanın sınırlılığını oluşturmaktadır. İçerik analiz yönteminin kullanıldığı bu çalışmada, filmin alt metinlerinin irdelenmesi ile sosyal tabaka ve sosyal sınıf eşitsizliklerinin bireyin davranışlarını nasıl da etkilediği filmin ilgili sahnelerinde geçen birtakım söylemler üzerinden ve Bourdieu'nun kavramsal çerçevesi bağlamında ele alınmaktadır.

Birey için sinema yalnızca bir anlamlar silsilesi değildir. Mevcut anlamların üretimindeki sosyolojik koşulların etkisine ek olarak izlediğini, duyduğunu ve hissettiğini karşılaştıran, yargılayan, açıklayan ve sınıflandıran birey, tüm bu aşamalarda eğitiminden, ailesinden edindiği kültürel sermayeden ve bireysel analiz kapasitesinden de faydalanır (Çelik & Güner, 2023, s. 130). Dolayısıyla sinema, sanatsal ve refleksif niteliğinin yanısıra gündelik sosyolojiye veriler sunarak da sosyolojinin çalışma alanına dahil olmaktadır.

### **Pierre Bourdieu'ya Göre Alan ve Strateji**

Bourdieu'nun "alan" kavramı, onun toplumsal ilişkileri ve yapıları analiz etmek için kullandığı temel kavramlardan biridir. Bir "alan" belirli bir toplumsal faaliyet veya etkinlik sahasını temsil eder. Bu alanlar, insanların etkileşimde bulunduğu, rekabet ettikleri ve kaynaklar için yarıştıkları yerlerdir. Örneğin, eğitim, ekonomi, sanat, politika gibi farklı alanlar, insanların belirli kurallar ve normlar çerçevesinde bir araya geldiği yerlerdir. Alanlar, içlerinde yer alan aktörlerin sahip olduğu sermaye türlerine ve miktarlarına göre hiyerarşik bir yapıya sahiptir. Bourdieu, bu sermaye türlerini dörde ayırır: ekonomik, kültürel, toplumsal ve sembolik sermaye (Bourdieu & Wacquant, 2016, s. 82). Alanlarda yer alan aktörler, sahip oldukları bu sermayeleri kullanarak pozisyonlarını güçlendirir veya değiştirirler. Bourdieu'ya göre, bir kişinin hangi alanda hangi konumda yer aldığı, sahip olduğu sermayenin türü ve miktarına bağlıdır. Bu nedenle, Bourdieu'nun "alan" kavramı, toplumsal ilişkilerin ve yapıların analizinde kullanılan önemli bir araçtır ve insanların sosyal dünyadaki yerlerini anlamak için onların alanda kullandıkları sermaye türlerinin ve dağılımlarının incelenmesi gereklidir. Burada ele alınması gereken temel unsur, alanın gerektirdiği habitus ve sermaye türlerine sahip olanlar ile buna sahip olmayanların aralarında yürüttükleri mücadeledir.

Alanlar, içsel ve dışsal sınırları olan, belirli kurallara ve normlara tabi olan yapılar olarak tanımlanır. Bu kurallar ve normlar, alanın işleyişini düzenler ve aktörler arasındaki ilişkileri şekillendirir. Alana girmek veya orada kalmak birey için hayati öneme sahip olduğunda alana hâkim kurallara uygun davranmak başka bir ifadeyle oyunu alanın kurallarına uygun bir biçimde oynamak önemli olmaktadır. Bu yönüyle alanlar bir tür yapılandırılmış çatışma arenasıdır. Tüm pratik ve çatışma

içeren eylemler alanda vücut bulur. Alana tahakküm eden iktidar yapıları alanın içine sinmiş olan mevcut tahakküm ağını gizlemeye ve doğallaştırmaya çalışırlar (Turner & Elliott, 2017, s. 456). Alana tahakküm eden iktidar yapıları açısından her şey tam da olması gerektiği gibi tarafsız ve idealdir. İşsizlik varsa tembelliktendir. Eğitimli değilse de yeteri kadar çalışmadığı içindir. Bourdieu ise çalışmalarında, tarafsızlık maskesi altında yatan çıkarları ifşa ederek saygın mitleri sorgulama girişiminde bulunmaktadır. Çünkü ona göre insanların toplumsal dünyayı daha nesnel bir şekilde anlayabilmesi için iktidarın genellikle gizlemeye çalıştığı mevcut tahakküm ağının ortaya çıkartılması gerekmektedir.

Bourdieu'ya göre alan, konumlar arası nesnel ilişkilerin ağı veya konfigürasyonudur. Alanlar farklı iktidar ve sermaye türlerinin nesnel dağılımı şeklinde tanımlanır (Bourdieu & Wacquant, 2016, s. 81). Söz konusu iktidar ve sermaye türlerine sahip olmak alanda elde edilebilecek özgül faydalara erişimi belirler. Dolayısıyla her alanın kendine özgü kuralları ve gereklilikleri vardır. Eğer alana girişi bir oyun metaforu üzerinden değerlendirecek olursak oyuna (alana) giriş isteği oyuncuların oyunu oynamaya değer gördükleri anlamına gelir. Yoksa oyuna girmek asla oyunun tüm kurallarını üzerinde uzlaşmak, onu içine sindirmek veya peşinen onaylamak anlamına gelmez (s. 82). Ancak birey için yine de bu oynamaya değer bir oyundur çünkü bu oyuna (alana) giriş birey için bir tür zorunluluk veya menfaatinin gereğidir. Alan içindeki başarı ise alanın gerektirdiği -ki bu değişken olabilir- sermaye türlerine ve ilgili bir sahip olmakla ilgilidir. Bu anlamda bir alana giriş ve orada kalma bireyin sahip olduğu sermaye türleriyle (kültürel-maddi-sosyal-sembolik) yakından ilgilidir. Bireyin alana girişi için en kritik nokta, onun girmek istediği alanın gerektirdiği sermaye türüne sahip olup olmadığıdır. Bu anlamda Bourdieu için bir sermaye veya belirli bir habitus yapısı tek başına bir şey ifade etmez o ancak bir alanla bağlantılı olduğunda var olabilir ve bir işlev görebilir. Doğal olarak bu durumda bireylerin alandaki başarısı sadece alanın gerektirdiği sermaye ve habitus gibi niteliklere sahip olmakla mümkün olabilir. Buna alanda yürütülen stratejiyi de eklemek gerekir ki bu da sermaye ve habitus yapısıyla yakından ilişkili bir kavramdır.

Alanlar ona hâkim olanların kendi lehlerine işletme gücüne sahip olduğu yerler olsa da alını domine edenler yine de ezilenlerin direnişini, muhalefetini ve hak iddialarını her zaman hesaba katmak zorundadırlar (Bourdieu & Wacquant, 2016, s. 81). İşte tam bu nokta alanın dinamizmini sağlamaktadır. Alanın işleyişini zayıf tümüyle tahakküm eden Tiran veya otoriter iktidarlardan ayıran da bu yönüdür. Bu aktöre de rol vermek anlamına gelmektedir. Böylece mücadele devam eder ve buna bağlı oluşan bir diyalektik varlığını her zaman devam ettirebilir. Alanlar bu yönüyle sürekli çatışmanın, rekabetin, iktidar ve direnişin yaşandığı yerlerdir.

Kişilerin alandaki temel motivasyonu, mevcut iktidar konumlarını devam ettirmek ve kendi lehlerine olarak yeniden üretmek veya alanı değiştirmektir (Bourdieu, 2017, s. 632). Bununla birlikte alanda yaşanan mücadelenin toplumsal dönüşüme neden olması enderdir. Genellikle mücadeleler, alana hâkim olan

kuralların, ilişki ve etkileşim biçimlerinin yeniden üretilmesiyle sonuçlanır (Swartz, 2018, s. 172). Alan içinde yaşanan tüm bu mücadelelerin nihai hedefi ise “meşruiyet” içindir. Diğer bir deyişle tüm mücadele simgesel şiddet kullanma tekelinin kime ait olacağını, neyin değerli kabul edileceğinin belirlenmesi içindir. Ancak bu mücadelenin alana girdikten ve alanda belirli bir güç elde ettikten sonra yapılan bir mücadele olduğu unutulmamalıdır. İlk aşama alanın mevcut kurallarının olduğu gibi kabul edilmesidir.

Bireylerin verili toplumsal yapıyı sorgulamadan kabul etmiş olmaları -bu sorgulama çok kolay değildir ve biraz da zorunlu olarak böyledir- sembolik şiddetin oluşabilmesi için çok uygun bir zemin hazırlar. Bu basitçe, uyum sağlamak anlamına gelir. Bourdieu'nun ifadesiyle “Birey tarafından şiddet olarak algılanmadığı için uygulanan şeyin şiddet olarak tanımlanması da söz konusu değildir. Burada olsa olsa bir ‘yanlış tanıma’ söz konusudur (Bourdieu & Wacquant, 2016, s. 167). Çünkü simgesel şiddeti uygulayanlar, mevcut tahakküm ve çıkar içeren ve aslında sınıfsal bir matematiği bulunan bu süreci son derece doğalmış gibi göstermektedirler. Gerek maddi sermaye; şirketler ve ekonomik alanının kurallarıyla ve gerekse kültürel sermaye; okullara hâkim olan kurallarla meşrulaştırılmakta mevcut durum sürekli yeniden üretilmektedir. Bununla birlikte Bourdieu için birey tamamıyla pasif bir alıcı da değildir.

Bourdieu'nun bireyi tamamıyla çaresiz, toplumsal yapının verdiğini olduğu gibi kabul eden bir “kültürel ahmak” olarak görmediğini belirtmek gerekir. Aksine ona göre birey aynı zamanda aktif bir öznedir. Alan denilen ve güç ilişkilerinin sürekli değişimine sahne olan bir yerde birey aktif bir çatışma ve rekabetin içindedir. Birey tüm bu mücadelede konumunu kuvvetlendirmek için sermaye ve habitusuna uygun birtakım stratejiler geliştirmektedir.

Bourdieu'nun teorik çerçevesinde stratejiler, belirli bir sosyal alan içindeki pozisyonlarını korumak, iyileştirmek veya değiştirmek amacıyla kullanılır (Bourdieu & Wacquant, 2016). Böylece stratejiler, bireylerin mevcut sermayelerini kullanarak avantaj sağlamalarına ve özel hedeflerine ulaşmalarına da imkân vermektedir. Bourdieu ya göre birey üç tür strateji kullanmaktadır. Bunlar muhafaza etme (koruma), yıkım (bozma) ve izleme stratejileridir (Swartz, 2018, s. 177). İzleme stratejileri genellikle alana yeni gelenler tarafından ve alanda hâkim bir konuma ulaşmak için benimsenir. Koruma stratejileri alana hâkim konumunda bulunanların benimsediği stratejilerdir. Yıkım stratejileri ise alandan beklentisi ve çıkarı olmayan ve alanın mevcut kural, ilişki ve iletişim biçimine karşı bir tür meydan okuyanların benimsediği stratejilerdir. Dolayısıyla bu stratejide alanın meşruluğu sorgulanmaya başlanmakta ve neyin değerli kabul edileceği konusunda bir fikir ayrılığı ortaya çıkmaktadır. Bununla birlikte alanın hâkim görüşü olarak adlandırabileceğimiz “doxa”yı kabul etme konusunda bir fikir birliği vardır (s. 178). Bu mücadele

alanının, mücadele etmeye değer olduğu varsayımının taraflarca kabul edilmesi<sup>2</sup> anlamına gelmektedir.

Bir alana girmek istiyorsanız -ki bir alana girmeden yaşamın devam ettirilmesi neredeyse mümkün olmadığına göre alana girmek birey için bir tür zorunluluktur- bu durumda oyunun kurallarını baştan kabul etmeniz gerekmektedir. Bu örtük kabul ediş belirli mücadele ve iletişim biçimlerinin kabul edildiği diğerlerinin ise dışlandığı anlamına gelecektir. Örneğin bahçıvan olarak çalıştığımız evin sahibi kazancını gayrimeşru yollarla elde ediliyor olabilir. Ancak onun evinde çalışmayı kabul ettiğiniz anda oyuna dahil olursunuz ve o konuyu sorgulama dışında tutacağınıza dair bir örtük kabulünüz olur. Swartz'ın tabiriyle “oyuna yeni katılanların ödedikleri ilk giriş bedeli, oyunun değerini kabul etmek ve oyunun nasıl oynanacağını bilmektir” (2018, s. 179). Mevcut doxa'nın bu sorgusuz kabulü elbette bir “yanlış tanımadır” ve bu olduğu ölçüde sistem sürekli yeniden üretilmektedir.

## **ALAN VE STRATEJİ KAVRAMLARININ FİLM ÜZERİNDEN DEĞERLENDİRİLMESİ**

Bu çalışmanın örnekleme, *Parazit* filminin eşitsizlikleri konu alan sahneleridir. Filmde geçen sahneler, bir içerik analizine tabi tutularak, Bourdieu'nun alana giriş ve alandaki stratejiler yaklaşımı açısından değerlendirilmiştir. Bilgin'e göre (2014) içerik analizleri, özellikle sinema ve edebiyat gibi alanlarda kullanıldığında, görünen anlamın arkasındaki anlamları ortaya çıkarmak için etkili olmaktadır.

Film, Güney Kore'de fakirlik içinde yaşayan bir ailenin zengin bir ailenin hizmetine girmesiyle gelişen olayları konu alır. Kim ailesi, yoksul bir yaşam sürmektedir. Kim Ki-taek, karısı Chung-sook ve çocukları Ki-woo ve Ki-jung, sıkıntılı ekonomik koşullarda hayatlarını sürdürmektedirler. Bir gün, Kim ailesinin oğlu Ki-woo, zengin Park ailesinin kızına özel ders verme fırsatı bulur. Ki-woo, Park ailesine girmeyi başarır ve onun da yardımıyla ailenin diğer üyeleri de sahte kimlik ve diplomalarla Park ailesinin hizmetine girerler. Ancak, Park ailesinin eski hizmetkârı ortaya çıktığında, Kim ailesi bu durumu gizlemeye çalışır ve gerilim artar. Bu gerilim, sınıf farklılıkları ve güç mücadeleleri arasında devam eder ve sonunda film beklenmedik bir trajedi ile son bulur.

### ***Filmde Alana Giriş ve Alanda Kalma Stratejileri:***

Alanlar, ilişkisel akıl yürütme tarzına dayalı kavramsal inşalardır. Alanı merkeze alarak düşünmek ilişkisel düşünmek demektir (Swartz, 2018, s. 169).

---

<sup>2</sup> Aksi halde tüm olup bitene tam bir kayıtsızlık durumu söz konusu olurdu. Bu ise oyunun kurallarının baştan reddedilmesi ve bu nedenle oyuna dahil olmamak anlamına gelirdi. Ancak bu sosyalleşerek yavaş yavaş toplumsal kuralları -burada alanın kurallarını- içselleştiren birey için pek mümkün olmayan bir yaklaşımdır.

Bourdieu'ya göre alanlar tek başlarına bir anlam ifade etmeyip ancak habitus, strateji ve doxa ile girdikleri ilişki sonucunda bir mücadele arenasına dönüşmektedirler (Yücedağ, 2020, s. 146). Bu durumda alan kavramını strateji ve habitus kavramlarıyla birlikte düşünmek gerekmektedir. Bu nedenle Bourdieu'nun perspektifinden yapılacak bu film analizinde alana giriş ve orada kalmak için kullanılan stratejiler ve bireylerin habitusları birbirleriyle ilişki bir şekilde ele alınacaktır.

Habitus kavramı, Bourdieu sosyolojisinde temel kavramlardan biridir. Kavram, bireylerin yatkınlıklarına dayalı pratik bir eyleme biçimine gönderme yapmaktadır (Swartz, 2018, s. 147). Buradaki yatkınlık, hem bireyin içinde bulunduğu yapıyı ve hem de onun eğilimlerini içermektedir. Bir bireyin habitusundan söz ettiğimizde aslında öznel ve kişisel olanın dahi toplumsal ve kolektif olduğundan söz etmiş oluruz. Habitus, toplumsallaşmış bir öznelliktir (Bourdieu & Wacquant, 2016, s. 116). Sahip olduğu habitus ile birey alanda bir eyleme geçmektedir. Tüm sınıfsal yatkınlıkları temsil eden bu eyleme biçimi doğal olarak, bireylerin alandaki mücadelelerinde ve kullandıkları stratejilerde kendini göstermektedir. Bu nedenle alana giriş, strateji ve habitus kavramları birbirlerinden ayrı düşünülemez.

Filmde, strateji kavramının habitus kavramıyla şekillendiği ve bu performansların mücadele alanında sergilendiğine şahit olunan birçok sahne bulunmaktadır. Filmin kurgusuna göre "Kim" ailesi; gecekonduya yaşayan, yoksul, yüksek eğitime sahip olmayan ve sürekli bir işi veya iş güvencesi bulunmayan prekaryan bir habitusa sahiptir. Evlerine yerleşmeye çalıştıkları "Park" ailesi ise lüks bir evde yaşayan, varlıklı ve yüksek eğitilmiş bir ailedir. Park ailesi Kim ailesi için, çok daha refah içinde yaşamalarının mümkün olabileceği bir iş alanıdır. Bu amaçla Kim ailesi kendi habitusuna uygun birçok strateji kullanarak Park ailesi alanına yerleşmeye çalışmakta ve orada kalmak için mücadele etmektedir. Filmde "Alan" Park ailesinin evidir. Kim ailesinin temel amacı bu alana yerleşmek ve orada kalmaktır. Bunun için çeşitli stratejiler kullanılmaktadır.

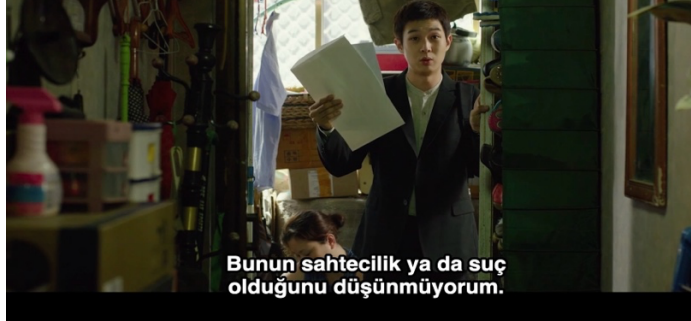
### **Alanda kullanılan stratejiler Sahne 1:**

Filmin on birinci dakikasında Kim ailesinin çocukları Park ailesinde işe girmek için birlikte sahte bir diploma hazırlarlar. Kim ailesinin ebeveynleri diplomayı gördüklerinde çocuklarının bu eylemine herhangi olumsuz bir tepki vermezler. Aksine filmde sahteciliği son derece normal bir eylem gibi gören ve hatta takdir edilen diyaloglar geçmektedir. Kim ailesinde sahte diplomayı gören baba ve oğlu arasında geçen diyalog:

Evlat seninle gurur duyuyorum. (Kim Ki-taek)

Bunun sahtecilik ya da suç olduğunu düşünmüyorum. Seneye bu üniversiteye gireceğim. Evrakları biraz erken çıkarttım o kadar. (Ki-woo)





3

Ki-woo, babasının onu takdir ifadesinden kısmen de olsa rahatsız gibidir ve mevcut sahtecilik durumunu meşrulaştırma gayreti içine girmektedir. Bu nedenle kendince sahteciliği normalleştirmek için akla uygun olmayan bir açıklama getirmektedir. Konuşmaya anne (Chung-sook) de şahit olur ve “Oğlumuz iş görüşmesine gidiyor” şeklinde bir ifade kullanarak durumu son derece normalleştiren bir tepki verir.



Bourdieu, “Ayrım” isimli kitabında habitusa uygun eyleyen birey için “Tabi olanlar için zorunluluk, çoğu durumda bir erdem halini alır, tabi olan gruplar zaten reddedilmiş olanı reddetmenin ve kaçınılmaz olanı sevmenin bir yolunu bulurlar” (2017, s. 548) ifadelerini kullanmaktadır. Bireylerin sahip oldukları habituslar, onların bazı işleri nasıl yürütecekleri ve birtakım durumlarla nasıl mücadele edecekleri hakkında önemli ipuçları vermektedir. Ki-woo Park ailesinin (iş alanı) alanına girmek için aslında etik ve hukuki olmayan bir yöntem benimsemiştir ancak yine de bu yöntemi doğal ve meşru bir yöntem gibi görmek de istemektedir. Bourdieu’nun ifadesiyle o “kaçınılmaz olanı sevmenin bir yolunu” bulmaktadır. Tahakküm edenlere karşı daha zayıf ve güçsüz olanlar, durumu lehlerine döndürmek için her zaman benzer yollara başvurmaktadır (De Certeau, 1988). Bu yollar, dolap çevirme, aşırma, taklit etme, kılık değiştirme, hile yapma, kaytarma, yalan söyleme ve iftira atma gibi yöntemlerden oluşabilir. İçinde bulunduğu nesnel zorunluluğa

<sup>3</sup>Fotoğraflar filminden alınmıştır.

maruz kalan birey zamanla bunu içselleştirerek kendinden bir parça olarak görmeye başlar.

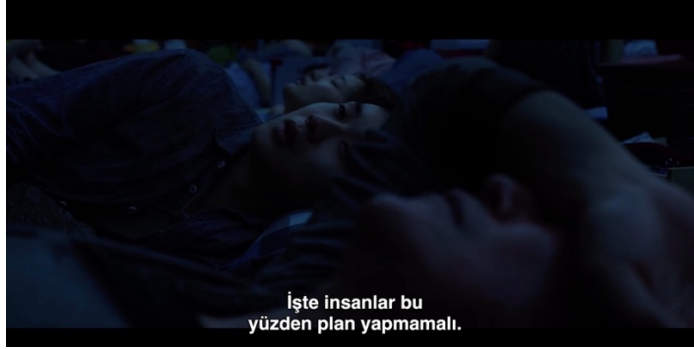
Bourdieu strateji kavramını hem alan hem de habitus kavramıyla ilişkilendirmektedir (Bourdieu & Wacquant, 2016, s. 83). Stratejiler alan içindeki kuralların uygulanması sırasında oyuncuların geliştirdikleri eylemlerdir. Bu durum bireysel yetkinliklerle yakından ilişkili stratejiler geliştirmek anlamına gelmektedir. Örneğin çoğu durumda zorunluluklar bir erdem halini alır (Yücedağ, 2020, s. 143). Nesnel zorunlulukların vücutta belirmesi ise habitusu ve dolayısıyla ona uygun stratejiyi üretmek demektir. Yine de bu stratejiler, başarıya götüren belli formüller değildir aksine verili olan veya süreç içerisinde şekillenen yetkinliklerdir. Planlı hareket etmemek daha doğrusu plan yapma gücüne ve imkanına sahip olmamak yoksul habitusunun doğal bir uzantısıdır. Bu durum davranışın rasyonel değil doğaçlama biçiminde oluşmasına neden olmaktadır.

Bourdieu'ya göre davranış kurala ya da norma (körü körüne) uymaz aksine davranış stratejiktir (Swartz, 2018, s. 142). O strateji kavramını yapısalcı bir çerçeve içinde ve failin önemini vurgulamak ve bu yolla katı yapısalcılarla arasına mesafe koymak için kullanmaktadır. Bourdieu'ya göre bireyin davranışının stratejik olması onun bir aktör (eyleyen) olduğunu göstermektedir yoksa davranışın rasyonel olduğunu göstermez. Dolayısıyla birey, çıkarlarını amaca yönelmiş bir araçsal rasyonalite ile hesap yaparak eyleme geçirmez. Bourdieu'nun bireyi için çıkar, pratiklere ve yetkinliklere bağlıdır (s. 105). Çıkara yönelik eylem ise araçsal hesaplamaya dayalı bir eylem değildir aksine pratik ve yetkinliğe bağlıdır. Birey bu pratik yetkinlikle kendi lehine hareket ettiğini düşünmektedir. Ancak eylemin sonucu her zaman değişiklik göstermektedir. Bu durum filmde “plan yapma” ile ilgili şu diyalogda kendini göstermektedir.

### **Alanda kullanılan stratejiler Sahne 2:**

Sel felaketinin ardında bir spor salonuna sığınmış olan çocuk babasına sorar;

- *Baba planını söyler misin?*
- *Ne planı?*
- *Planın olduğunu söylemiştin. Ne yapacaksın bodrumdakiler hakkında?*
- *Nasıl bir plan hiç başarısız olmaz biliyor musun? Plansız olmak oğlum, plan yapmamak. Bir plan yaparsan hayat o planı hep bozar. Etrafına baksana (selden evini kaybedip sığınan diğer insanları kastediyor) bu insanlar geceyi spor salonunda mı geçirelim diye düşündüler? Planın yoksa hiçbir şey ters gitmez. Bu kadar basit. Kontrolün dışında bir şey olursa da varsın olsun.*



Plan yapabilmek ve ona uygun hareket edebilmek tahakküm edenlerin, güçlü olanların yapabilecekleri bir eylemdir. Yoksul habitusu hayatının gidişine kendi karar veremediği için başına gelen durumlara uygun anlık stratejiler üretmektedir. Varlığının planına karşı yoksulun anlık stratejileri vardır. Yoksul Kim ailesinin baba karakteri, bazı sahneler de plan yapmaya gerek yok dese de filmin çeşitli yerlerinde bazı zorluklara karşı öneri getiren aile üyelerine övünç duygusuyla ve gururlu bir ifadeyle “ne yoksa bir planın mı var?” şeklinde soru sormaktadır.



Bu normaldir çünkü planlama yapmak bir tür güçlülük göstergesidir. Kontrolü ele almak demektir. Oysa yoksul habitusu genellikle buna tenezzül edemez. Bu nedenle baba aileden planı olan biri olduğunda onunla gururlanmaktadır. Kendisi bazı zor durumlarda aile üyelerini yatıştırmak için “planım var” dese de aslında herhangi bir planı yoktur. Çünkü o bunun için gerekli kaynak ve imkanlara -habitus, sermaye- sahip değildir. Yine de planlama yapmanın gereksiz olduğunu söylemesi ise bir çelişki değil aksine Bourdieu’nun (2017, s. 548) tabiriyle, “kaçınılmaz olanı sevmenin bir yolunu bulmak” anlamına gelmektedir.

Yoksullar, kendilerine tahakküm uygulayanlara yönelik olarak, “Kendini tutma, öfkesine hâkim olma, susma, sözünü sakınma, iş bitinceye kadar sabretme” gibi taktikler kullanırlar (Erdoğan, 2016. s. 80). Yoksul habitusu anlık tepkilerle, çıkar niyetiyle ve habitustan gelen sağduyu bilgisiyle eyleme geçmektedir. Bourdieu’nun Strateji ismini verdiği bu yöntem, bazı durumlarda doğaçlama yapmayı yani alanda aniden ortaya çıkan fırsatları değerlendirmeyi de içermektedir.

Çünkü yoksul habitusu, rasyonel hesap yapmak için gerekli veri, kaynak ve zamana sahip değildir. Bireyler tesadüfen bir eyleme geçtiğinde genellikle içgüdüsel olarak yapılması gereken şeyi -ki bu çoğu zaman onlara kalan tek şeydir- yapmaktadırlar (Bourdieu, 2013, s. 46). Buna benzer koşullara maruz kalan bireyin tecrübeye dayanan sezgisel bir eylemi denilebilir.

Birey elbette kendince bir çıkar peşindedir ancak o araçsal hesaplanmış çıkar peşinde koşmaz aksine o habitual bir yatkinlıkla çıkarını da düşünerek sezgisel hareket etmektedir. Çoğu zaman fail, eylemine içkin olan çıkar veya dezavantajın farkında değildir. Burada eyleme geçen fail, aslında yarı bilinçli bir konumdadır (Budak, 2015, s. 178). Pratik eylemlerimiz, alan, habitus ve sermayenin bileşiminden oluşmaktadır (Bourdieu, 2017, s. 101) bu nedenle aktör stratejileri de buna uygun bir tema oluşturur. Filmde Kim ailesi, varlıklı Park ailesinin eylemlerini “safılık” olarak değerlendirirken, kendileriyle benzer habitusa sahip önceki hizmetçiyi “koyun görünümüne bir tilki” olarak değerlendirmektedir. Bu nedenle Park ailesine karşı doğrudan mücadele etmek yerine dolap çevirmeyi, yalanı ve sahteciliği kullanırken, eski hizmetçi ile mücadele ederken diğer yöntemlerle ek olarak doğrudan karşı koyma yöntemiyle de mücadeleye edilmektedir. Filmde bu mücadele onların evden atılmasını sağlamak için iftira ve yalanla birlikte güç kullanarak karşı koymayı da içeren bir planla hayata geçirilmektedir. Benzer habitusa sahip olan evin eski ve yeni hizmetçilerinin kendi aralarındaki mücadelenin benzer stratejilerle yürütüldüğü görülmektedir.

### **Alanda kullanılan stratejiler Sahne 3:**

- *Burada (bodrum katta) olmamanız gerekirdi polisi arayacağım. (Evin yeni hizmetçisi, Yeon-kyo).*
- *Lütfen arama kardeşim. İkimizde düşkünüz. Evimiz yok, paramız yok. (Evin eski hizmetçisi, Moon-gwang)*
- *Bana kardeşim deme. (Yeon-kyo)*

Filmin ilerleyen sahnesinde evin diğer üyelerinin birlikte hareket ederek Park ailesine tuzak kurduklarını öğrenen eski hizmetçi yalvarmayı bırakarak, cep telefonunu çıkarıp hepsinin videosunu çekmeye başlar ve Kim ailesini videoyu Park ailesine göndermekle ve çevirdikleri dolapları ifşa etmekle tehdit eder. İşler tersine döner ve aileler arasında videoyu ele geçirme kavgası başlar.

- *Yapma kardeşim. (Evin yeni hizmetçisi, Yeon-kyo)*
- *Videoyu hanımefendiye gönderince gününü göreceksin. (Evin eski hizmetçisi, Moon-gwang)*



Benzer habitusa sahip olanların alanda hakimiyet kurmak için birbirlerine yönelik tehdit etme, yalvarma ve dolap çevirme stratejileri de benzeşmektedir. Benzer stratejileri kullanıyor olmaları, bunun açığa çıkma ve dolayısıyla işten atılma riski nedeniyle evdeki hizmetçiler birbirlerine tahammül edememektedirler. Asıl rekabet, zengin Park ailesi ile hizmetçiler arasında değil Park ailesi alanında kalmak isteyen hizmetçilerin kendi arasında yaşanmaktadır.

Öte yandan Kim ailesinin üyeleri Park ailesine karşı doğrudan onu karşısına alan bir strateji yerine çok daha farklı bir strateji uygulamaktadırlar. Yalan söyleme, görünmez olma, farklı görünme bunlardan bir kısmıdır. Filmde bu konuda geçen diyaloglar şöyledir.

#### **Alanda kullanılan stratejiler Sahne 4:**

Kim ailesinden evin annesi (Yeon-kyo) eşini kast ederek şu ifadeleri kullanmaktadır:

- *(Gülerek) Huzurlu musun? Huzurlusun demek. Çocuklar! Park ailesi şu anda kapıdan içeri girse babanız koşup hamam böceği gibi bir deliğe saklanırdı. Hani bizim evde ışığı açınca hamam böcekleri birden kaçacak delik arıyor ya aynı onlar gibi işte babanızda kaçacak delik arardı.*

Filmin ilerleyen sahnelerinde bu durumun gerçekleştiği görülüyor. Ani bir plan değişikliği ile Park ailesi eve beklenenden önce döndüğünde evdeki hizmetçi dışındaki tüm aile üyeleri sağa sola saklanıp adeta görünmez oluyorlar. Park ailesi uyuyuncaya kadar oradan çıkmıyor ve ancak onlar uyuduğunda evi terk ediyorlar. Aşağıdaki sahnede Park ailesi uyuya kaldığında saklanan Kim ailesinin karanlıkta yavaşça dışarı doğru sürünerek kaçtığı görülmektedir.



Burada mekânın iktidara içkin bir yapısı olduğu görülmektedir. Bir mekân, ona sahip olanlar ile o mekânda geçici olanların davranışlarını örtük bir biçimde belirlemektedir (De Certeau, 2009, s. 55). Bunun için zayıf konumda bulunanların bulunduğu mekân onların davranışlarında belirli oranda bir belirleyiciliğe sahiptir. Her madunun belirli bir mekâna sevk edilmesi onun itaat gözlemlerini rutin hale getirmek için gereklidir (De Landa, 2018, s. 130). Yoksul habitusu sürekli gözetlendiğini ve denetlendiğini bilmektedir. Bu nedenle o mümkün olduğunda gözetim alanının dışına çıkmak ister.

Tüm bu eylemler habitusa içkin stratejilerdir. Habitusun stratejiyi belirlediği kadar tüm bu stratejilerin uygulandığı bir yapı da süreklilik arz ettiği ölçüde dönüp tekrar habitusu şekillendirmektedir. Yücedağ'ın ifadesiyle; stratejilerle birlikte ortaya çıkan yeni duruma uyum sağlayabilmek ve bunu sürdürebilmek için bireylerin sahip olduğu habitusta değişiklik meydana gelmektedir (2020, s. 144). Bu durum, habitusun sabit ve değişmez bir yapıda olmadığını, aksine mevcut koşullara uyum sağlamak için esneklik gösterebildiğini ifade eder.

## **SONUÇ VE TARTIŞMA**

Bourdieu'ya göre sosyolojinin görevi, ilk olarak toplumsal evreni oluşturan çeşitli toplumsal dünyaların en derinindeki yapılarını tespit etmek ve ardından bu yapıları yeniden üreten veya dönüştüren mekanizmaların neler olduğunu ortaya koymaktır. Sosyoloji bu işi ona göre sadece maddi kaynakların dağılımını ele alarak yapamaz bununla birlikte davranış, düşünce, duygu ve yargı gibi kültürel kaynakların dağılımının da ele alınıp incelenmesi gerekmektedir.

Bireyler, toplumsal düzen içerisindeki mevcut konumlarını korumak için çeşitli sosyal, kültürel ve simgesel kaynakları kullanmaktadır. Alan kavramı Bourdieu'nun toplumsal alanlardaki güç ilişkilerini ve sosyal yapıyı anlamak için kullandığı temel bir kavramdır. Bourdieu, "Sanatın Kuralları" isimli eserinde, alanın nasıl oluştuğunu detaylı bir şekilde ele almaktadır. Ona göre bir alan üç evrede incelenmelidir. Bu üç aşama sırasıyla, özerkliğin elde edilmesi, ikincil yapıların ortaya çıkması ve simgesel sermayenin oluşumudur. Özerkliğin kazanılması, mevcut alana karşı direnme sürecini ifade eder. Ancak özerklik elde edilirken kullanılan

stratejiler habitusa bağı bir şekilde yapılanmaktadır. Bu ise bağı olunan habitusa göre strateji yönteminin de değışeceğini göstermektedir. Yoksul veya varlıklı, kültürlü veya kültürsüz, sanattan anlama veya anlamama, alandaki mücadele yöntemlerini temelden etkilemektedir.

Bireyin habitusu onun kullanacağı stratejileri belirlerken öte yandan stratejiler de dönüp tekrar habitusu etkilemekte ve hatta şekillendirmektedir. Bu çalışmada alana girmek ve alanda kalmak için habituslarına bağı olarak bireylerin nasıl stratejiler kullandıkları *Parazit* filmi bağlamında ele alınmıştır. Filmde geçen diyaloglar ve kullanılan söylemler üzerinden bir içerik analizi yapılmıştır. Filmde alana girmek ve orada kalmak için sahte kimlik ve diploma kullanımı, yalan söyleyerek ikna ve manipölasyon yapma gibi stratejiler kullanılmaktadır. Alanı korumak için eski hizmetçiyi gizleme ve yalanların ortaya çıkmasını engelleme eylemlerine başvurulurken alanda kalmak için farklı görünüp biçilen rolleri başarıyla oynama, ailenin beklentilerine uygun davranma ve güven kazanma stratejilerinin kullanıldığı görülmektedir.

Bourdieu'nun yaklaşımı çerçevesinde, bir alanda mücadele edebilmek için bireyin alanda kullanabileceğı sermaye türlerine ve yine alana uygun bir habitusal yatkınlığa sahip olması gerekmektedir. Bireyin bu olanaklara sahip olup olmaması onun alandaki stratejisini de biçimlendirmektedir. Bireyin davranışlarının mensup olduğu sosyal sınıf veya sosyal tabaka ile yakından ilişkili olduğu her yatkınlığın ve sermaye biçiminin bireyin stratejisini ve dolayısıyla davranış biçimini belirlediğı ve bu davranışların da zamanla yerleşerek tekrar bireyin habitusuna dönüştüğü söylenebilir.

## KAYNAKÇA

Alçık, F. F. (2022). Mülkleştirilen Kölenin Kendinin Bilincine Ulaşma Mücadelesi: Seremoni ve Parazit Filmlerinin Hegel'in Efendi-Hizmetkar Diyalektiğı Bağlamında Karşılaştırılması. *ViraVerita E-Dergi*, (16), 30-51. <https://doi.org/10.47124/viraverita.1145254>

Bilgin, N. (2014). *Sosyal Bilimlerde İçerik Analizi*. Siyasal Kitabevi.

Bourdieu, P. (2013). *Seçilmiş Metinler*. (L. Ünsaldı, Çev.) Heretik Yayıncılık.

Bourdieu, P. (2017). *Ayırım*. (D.F. Şannan, A.G. Berkkurt, Çev.) Heretik Yayıncılık.

Bourdieu, P., & Wacquant, L. (2016). *Düşünümsel Bir Antropoloji İçin Cevaplar*. (N. Ökten, Çev.) İletişim Yayınları.

Budak, Ö. (2015). "Hibrit Habitus ve Kültürel Yargı", *Modus Operandi*, (1), 173-191.

Çelik, N., & Güner, Ş. S. (2023). *Cumhuriyetimizin 100. Yılında Kadın Çalışmaları*. "Ahh Belinda" Filminin 2023 ve 1986 Yılı Versiyonları Üzerinden Sinemada Kadının Temsiline İlişkin Eleştirel Bir Değerlendirme [Bölüm]. N. Çelik, D. Şahin, & A. Çağrı Zengin (Eds.), Eğitim Yayınevi.

De Certeau, M. (1988). *The Practice of Everyday Life*. University of California Press.

De Certeau, M. (2009). *Gündelik Hayatın Keşfi I, Eylem, Uygulama, Üretim Sanatları*. (L.A. Özcan, Çev.) Dost Kitabevi Yayınları.

De Landa, M. (2018). *Yeni Bir Toplum Felsefesi*. (S. Çalıcı, Çev.) Kolektif Kitap.

Erdoğan, N. (2016). *Yoksulluk Halleri: Türkiye’de Kent Yoksulluğun Toplumsal Görünümleri*. İletişim Yayınları.

Joon-ho, B., Jin-won, H. (Yönetmen/Senaryo Yazarı). (2019). *Parazit [Film]*. Güney Kore: CJ Entertainment.

Kaçar, E. (2021). İpin Ucunda Dans Eden Kuklalar: Parazit Filmi ve Sınıf Bilinci Yoksunluğu. *SineFilozofi*, 6 (12), 1131-1142. <https://doi.org/10.31122/sinefilozofi.928748>

Karabağ, Ç., & Erkan Yazıcı, Y. (2023). Sosyal Ayrışmanın Sinematografik Anlatısında Bir Arayüz Olarak Pencerele: Parazit Filmi. *Art-E Sanat Dergisi*, 16(31), 408-433. <https://doi.org/10.21602/sduarte.1260309>

Karademir, C.Ö., & Kaya, M. (2020). Sınıf Eşitsizliğinin Bourdieu’nun Sermaye ve Habitus Kavramları Üzerinden Değerlendirilmesi: Parazit Filminin Betimsel Analizi. *TRT Akademi*, 5 (10), 644-667.

Kim, J.K. (2020). "Parasite: A Film Review on Capitalism," *Cinesthesia*. (10) 2,1. <https://scholarworks.gvsu.edu/cine/vol10/iss2/1>

Lekesizalın, F. (2023). The Images of Urban Poverty in Bong Joon Ho’s “Parasite”. *Topkapı Sosyal Bilimler Dergisi*, 2 (1), 115-122.

Swartz, D. (2018). *Kültür ve İktidar Pierre Bourdieu’nun Sosyolojisi*. (E. Gen, Çev.) İletişim Yayınları.

Turner, B., & S. Elliott A. (2017). *Çağdaş Toplum Kuramından Portreler: Pierre Bourdieu*. (Bölüm) (B. Özkul, Çev.) İletişim Yayınları.

Us, F. (2023). Sinemada Kurgusal Mekân Kullanımı: Parazit Filmi. *Uluslararası Sosyal Bilimler ve Sanat Araştırmaları*, 2 (2), 133-151.

Yücedağ, İ. (2020). “Habitus”tan “Mutatlaştırma”ya Toplumsalın İnşası. *Habitus Toplumbilim Dergisi*, (1), 137-160.