

KENTSEL ARKEOLOJİK MEKÂNDA ÇAĞDAŞ DENEYİM ORTAMLARININ TASARIMI: ÇEVRE ESTETİĞİ BAĞLAMINDA BİR DEĞERLENDİRME

ŞERİFE İNCEDEMİR*, KEMAL REHA KAVAS**, İBRAHİM BAKIR***

ÖZ

Aydınlanma döneminden itibaren gelişen geleneksel estetik, günlük hayattan soyutlanan sanat yapıtlarının göz merkezli incelemesiyle sınırlı bir sanat felsefesi olmuştur. Oysa estetiğin etimolojik kökeni duyulur algının bilimine karşılık gelerek günlük hayatta tüm duyuları kapsar. 20. Yüzyılın ikinci yarısında gelişen çevre estetiği, kavramı geniş kapsama açarak bedenin çevresel süreklilikteki çok duyulu algılarını incelemiştir. Böylece, çevre estetiği, günlük hayata sahne olan kentlerin tarihsel ve kültürel bağlamları ile ilişkilendirilmiştir.

Özetlenen dönüşümü kentsel arkeolojik mekân bağlamında tartışan çalışma, şu sorudan hareket eder: kentin tarihsel katmanlarını oluşturan arkeolojik varlıkların algılanma ve sunulma biçimlerini yönlendiren çağdaş tasarım yaklaşımları ile çevre estetiği kuramı arasındaki ilişki nedir? Bu doğrultuda, kentlerdeki arkeolojik varlıkların sunumundaki geleneksel sınırlar tanımlanmış ve bunları aşan çağdaş uygulama örnekleri tanıtılmıştır. Doküman analizi ile, tasarımcı yaklaşımları proje raporları üzerinden incelenerek tasarım süreçlerine yön veren temel kavramlar ortaya konmuştur. Veriler çevre estetiği kuramı çerçevesinde değerlendirilmiştir. Nitel araştırmanın bulguları, kentsel arkeolojik mekânın deneyimlenmesine yönelik çağdaş tasarım yaklaşımları ile çevre estetiği kuramı arasındaki örtüşmeleri tespit ederek literatüre katkı sağlamıştır. Sonuç olarak, çağdaş tasarımlarda arkeolojik mekânın çok duyulu bir bedensel deneyim ortamı olarak değerlendirildiği ve söz konusu çağdaş yaklaşımlar sayesinde arkeolojik değerlerin özümsemesi ve kentsel aidiyet geliştirmesi için özgün potansiyeller üretildiği gözlenmiştir.

Anahtar Kelimeler: Çevre Estetiği, Kentsel Arkeoloji, Mekân, Deneyim, Aidiyet.

* Araştırma Görevlisi, Akdeniz Üniversitesi, Mimarlık Fakültesi, Mimarlık Bölümü, sinedemir@akdeniz.edu.tr, <https://orcid.org/0000-0002-1288-8962>

** Prof. Dr., Akdeniz Üniversitesi, Mimarlık Fakültesi, Mimarlık Bölümü, kemalkavas@akdeniz.edu.tr, <https://orcid.org/0000-0002-2577-1034>

*** Dr. Öğretim Üyesi, Akdeniz Üniversitesi, Mimarlık Fakültesi, Mimarlık Bölümü, ibakir@akdeniz.edu.tr, <https://orcid.org/0000-0001-8493-5345>

**** Araştırmacılardan birinci yazar %40, ikinci yazar %30, üçüncü yazar ise %30 oranında çalışmaya katkıda bulunmuşlardır. Çalışmada çatışma beyanı yoktur.

DESIGN OF EXPERIENTIAL SETTINGS IN URBAN ARCHAEOLOGICAL SPACE: AN INTERPRETATION IN THE CONTEXT OF ENVIRONMENTAL AESTHETICS

ŞERİFE İNCEDEMİR*, KEMAL REHA KAVAS**, İBRAHİM BAKIR***

ABSTRACT

Traditional aesthetics, developed since Enlightenment, has become a philosophy of art limited with the eye-centered analysis of art works isolated from daily life. Whereas, the etymological origins of aesthetics, corresponding to the science of sensed perception, involves all senses in daily life. Environmental aesthetics, developed in the 2nd half of the 20th century, widened the concept and analyzed the multi-sensual perceptions of the body within environmental continuity. Therefore, environmental aesthetics is related to the historical and cultural contexts of cities, which are the stages of daily life.

This study, which discusses the above-mentioned transformation in the context of urban archaeological space, departs from this question: What is the relation between the theory of environmental aesthetics and the contemporary approaches guiding the perception and presentation of archaeological values? In this vein, the traditional limits of the archaeological presentations in the cities are defined and examples of contemporary applications transcending them are introduced. By document analysis, designers' approaches are analyzed through project reports to unfold underlying concepts of the design process. The outputs are interpreted in accordance with the theory of environmental aesthetics. The findings of the qualitative research contributed to the literature by identifying overlaps between contemporary design approaches to experiencing urban archaeological space and environmental aesthetics theory. To conclude, it is observed that contemporary designs consider archaeological space as multi-sensual settings of bodily experience and that, thanks to these approaches, original potentials are raised for the internalization of archaeological values by developing an urban sense of belonging.

Keywords: Environmental Aesthetics, Urban Archaeology, Space, Experience, Belonging.

* Research Assistant, Akdeniz University, Faculty of Architecture, Department of Architecture, sincedemir@akdeniz.edu.tr, <https://orcid.org/0000-0002-1288-8962>.

** Prof. Dr., Akdeniz University, Faculty of Architecture, Department of Architecture, kemalkavas@akdeniz.edu.tr, <https://orcid.org/0000-0002-2577-1034>.

*** Assist. Prof. Dr., Akdeniz University, Faculty of Architecture, Department of Architecture, ibakir@akdeniz.edu.tr, <https://orcid.org/0000-0001-8493-5345>.

1. GİRİŞ

Uzun tarihsel dönemler boyunca yerleşim alanı olma özelliğini koruyan kentlerde farklı zaman katmanlarının izleri sürülebilir. Farklı tarihi dönemlere ait fiziksel kalıntıların görüldüğü bu yerleşmeler çok katmanlı kentler olarak tanımlanmaktadır. Çok katmanlı bu yerleşim alanlarındaki farklı dönemler, yapılaşma katmanları halinde mekânsal çeşitlilikler göstermekte ve bu doğrultuda kentlere özgün karakterlerini kazandırmaktadır (Aydeniz, 2009, s. 2502-2053). Kent kimliğini oluşturan kültürel miras hakkında gelişen farkındalık toplumsal bilincin ve kentsel aidiyetin oluşumunda önemlidir (Aydeniz, 2009, s. 2502).

Küreselleşmenin etkileri ile kentsel yapıyı çevrenin neredeyse tüm dünyada aynılaşması sebebiyle kentlerin özgün tarihsel katmanları unutulmakta ve tarihsel karakterler ortadan kaybolmaktadır. Kentlerin söz konusu özgün karakterlerinin veya kentsel kimliklerinin korunarak gelecek nesillere aktarılması tarihsel katmanlara ilişkin farkındalık ve koruma faaliyetleri ile mümkün olabilir. Bu farkındalık, kentsel ve mimari koruma faaliyetlerine temel oluşturan “kültürel miras” kavramının doğmasını sağlamıştır (Ahunbay, 2016). Kültürel miras kavramına dayalı olarak gelişen koruma ve restorasyon faaliyetleri, ilk gelişim aşamalarında tarihsel yapıları tekil nesnelere ele alırken zaman içerisinde kentsel dokuların bütünü koruma bilincinin konusu haline gelmiştir (Erder, 2007). Bu bilinç ile birlikte sadece çağdaş kentlerin içerisinde var olan tarihsel yapılar değil toprak seviyesi altında fiziki varlığını sürdüren arkeolojik değerler de kentlerin önemli tarihsel katmanları olarak vurgulanmıştır (Belge, 2017). Kentlerin iskân alanları içerisinde yer alan bu kültürel miras değerlerine yönelik farkındalık, kentsel arkeoloji adı verilen yeni bir araştırma ve uygulama alanının gelişmesini sağlamıştır (Smith, 2020). Bu süreçte kentsel arkeolojik mekânın korunması ve çağdaş yaşam içerisinde kentlilere sunulması yeni bir tasarım problemi olarak mimarlık ve planlama disiplinlerinin gündemine girmiştir (Tuna, 2003).

Bu çalışma, kentsel arkeolojik mekânın çağdaş kentsel çevre içerisinde sunum biçimlerini bir mimari tasarım problemi olarak ele almakta ve örnekler üzerinden incelemektedir. Belirli bir mimari tasarım yaklaşımı doğrultusunda kurgulanan mekân üzerinden sunulan kentsel arkeolojik değerler kentlilerin bedensel ve duyuşsal algılarına hitap etmektedir. Bu kapsamda tasarımcıların konuya yaklaşımları üzerine kuramsal bir değerlendirme yapılmakta, “tasarımcıları yönlendiren çağdaş kuramsal eğilimler nedir?” sorusuna cevap verilmeye çalışılmaktadır. Bu kuramsal değerlendirmenin dayanacağı kavramsal çerçeve kurulurken kentlinin mekânsal bağlamını teşkil eden “çevre” ve duyulur algının bilimi olan “estetik” kavramlarından hareket edilmiştir.

Çalışmada öncelikle kavramsal çerçevenin oluşturulmasına yönelik bir literatür taraması yapılmıştır. Literatür taraması üç aşamadan oluşmuştur. İlk olarak, “estetik” kavramının tarihsel dönüşümleri ile “çevre estetiği” incelenmiştir. Estetiğin “duyulur algının bilimi” olarak ifade edilebilen etimolojik kökeni hatırlatılarak kavramın tarihsel anlam değişikliklerine değinilmiştir. Aydınlanma döneminde belirginleşen geleneksel estetik, etimolojik kökünde

bulunan kapsayıcılığı ortadan kaldırarak kendini günlük hayattan soyutlanmış sanat yapıtlarının değerlendirmesiyle sınırlamıştır. Böylece estetik, sanat felsefesi haline gelmiştir (Tunalı, 2003, s. 14-17). 20. Yüzyılın ikinci yarısında ise sanattaki gelişmeler doğrultusunda çevresel ve kentsel yaşamın sorunları sanatın gündemine girmiştir (Antmen, 2008, s. 203-261). Böylece estetik kavramı etimolojik kökenindeki kapsayıcı niteliğine tekrar kavuşmuş, gündelik hayata ve onun sahnesi olan kentsel mekâna açılmıştır (Berleant, 2007, s. 23-24). Bu duruma koşut olarak “çevre” kavramının da kapsayıcı niteliği artmıştır. Böylece “çevre”, algılayıcı bir özneyi çevreleyen ve ondan kopuk bir nesne olma sınırlarını aşmış ve öznenin de dahil olduğu sürekli bir iletişim ve deneyim ortamına dönüşmüştür (Erzen, 2006, s. 5-9). “Çevre” ve “estetik” kavramlarına yönelik olarak yukarıda açıklanan özgün bakış açılarından doğan “çevre estetiği” kavrayışının kentsel yaşamın algılanması, anlamlandırılması, ve yorumlanmasında, ayrıca kentsel mekanların tasarlanmasında önemli etkileri olacaktır (Erzen, 2006, s. 79-83). Genel bir felsefi yaklaşım olarak çevre estetiğinin bir alt disiplini olarak görülebilecek olan kent estetiği de kentin tüm tarihsel katmanları ile özgün niteliklerini ve kentlinin bu niteliklere yönelik estetik duyarlılığını ve kente yönelik geliştirdiği aidiyeti konu etmektedir (Erzen, 2006, s. 114-115).

Literatür taramasının ikinci aşaması kentsel arkeoloji kavramını incelemiştir. Kentsel arkeoloji kavramının ortaya çıktığı tarihsel süreçte kilometre taşı niteliğindeki gelişmeler özetlenmiştir. Aynı zamanda, kültürel miras kavramının tek yapı ölçeğinin ötesinde kent ölçeğinde değerlendirilmesini mümkün kılan uluslararası gelişmeler, ilke kararları ve mevzuat hükümleri tanıtılmıştır. Çalışma kapsamında insanı çevresine bağlayacak kültürel ve tarihsel bir düğüm noktası olarak görülen arkeolojik mekân bir deneyim ortamı olarak ele alınmış ve kentsel aidiyet oluşturmak için bir referans olarak kabul edilmiştir. Arkeolojik mekânın çok duyulu ve çok boyutlu olarak deneyimlenmesi ve bu deneyimin anlamsal, zamansal ve sosyal kodları açığa çıkarma potansiyeli üzerinde durulmuştur.

Literatür taraması, üçüncü olarak mimarlık kuramı ve tasarım söylemi konularına değinerek kentsel arkeolojik mekânın bir deneyim ortamı olarak sunumunun gerçekleşmesini sağlayan mimari tasarım sürecinin düşünsel altyapısını incelemiştir. Mimarlıkta söylem tasarım sürecini ve çıktılarını biçimlendiren yönergeler bütünü olarak tasarımcı yaklaşımını ifade etmektedir (Tanyeli, 1999, 38-39). Çevre estetiği kuramının da geliştiği 20. Yüzyılın ikinci yarısından itibaren mimarlık kuramında hâkim olan ve tasarımcıların söylemlerine de yansıyan ana temalar ve paradigmlar tarandığında fenomenolojinin bu çerçevedeki etkileri ortaya çıkmaktadır (Nesbitt, 1996, s.21-23). Çevre estetiğinin de kuramsal zeminini oluşturan fenomenolojik yaklaşımı benimseyen mimarların hem tasarım söylemleri hem de ürettikleri mekânsal kurgular ile kullanıcıya yönelik olarak sundukları bedensel ve duyuşsal deneyim potansiyelleri dikkat çekmektedir (Bilgin, 2019).

Çevre, estetik, deneyim ve kentsel aidiyet üzerinde temellenen kuramsal çerçevenin oluşumunu sağlayan literatür taramasından sonra bulgular bölümünde öncelikle kentsel

arkeolojik mekânın kentlilere nasıl sunulduğu örnekler üzerinden incelenmiştir. Kentsel arkeolojik mekânın sunum biçimlerinde tarihsel bir dönüşüm saptanabileceği görülerek bu dönüşümün düşünsel altyapısı çözümlenmeye çalışılmıştır. Bu çözümlene için literatür taraması sonucunda ortaya konan kavramsal çerçeveye dayanılarak kentsel arkeolojik mekânın sunumunu sağlayan tasarımcıların söylemlerini inceleyen bir doküman analizi yapılmıştır. Çalışmanın yöntem akışında merkezi bir rol oynayan doküman analizi sayesinde tasarımcılarının yaklaşımlarını açıkladıkları proje raporları üzerinden tasarım süreçlerine yön veren temel kavramlar ortaya konmuş ve tasarım söylemleri çevre estetiğine uyum sağlayan örneklerden bir seçki oluşturulmuştur. Aynı zamanda bulguların doküman analizi ile tartışma ve sonuca götüren kuramsal bir değerlendirme yapılmıştır.

Kavramsal ve ampirik verilerin dengeli bir şekilde değerlendirilmesi doğrultusunda biçimlenen yöntem akışı sonucunda kavramsal verilerden süzülen çevre estetiği ve mimarlık kuramıyla ilgili konular ile ampirik verilerin sağladığı tasarım söylemi örnekleri arasındaki örtüşmeler ortaya konmuştur.

Sonuç olarak, çağdaş tasarımlarda arkeolojik mekânın çok duyulu bir bedensel deneyim ortamı olarak değerlendirildiği, çevre estetiği kuramı ile kentsel arkeolojik mekânın çağdaş sunumları arasında düşünsel örtüşmeler bulunduğu ve söz konusu çağdaş sunum yaklaşımları sayesinde kentlinin arkeolojik değerleri algılaması, özümsemesi ve kentsel aidiyet geliştirmesi için özgün potansiyeller üretildiği görülmüştür.

2. LİTERATÜR TARAMASI

2.1. Çevre Estetiği: Gelişimi, Temel Kavramları ve Sorunlar

Etimolojik kökeni incelendiğinde estetik, “duyu ile algılamaya” karşılık gelmekte ve “duyular algıyı” araştıran bir bilim olarak tanımlanmaktadır (Tunalı, 2003, s. 13). Duyusal alanın geniş zeminine rağmen estetik ilk olarak kendine sadece “güzellik” kavramını konu edinmiş, çalışma alanını “sanat felsefesi” bağlamında kısıtlamıştır. Tarihsel süreçte araştırma materyalini genişleterek duyusal bilgiyi bir bütün olarak kapsamına alan estetik, sanat ve güzelliğin yanında doğa, toplum, teknoloji kavramlarını da tartışma alanına katmıştır. Böylece estetik, toplumun sınırlı ve ayrıcalıklı bir kesimini ilgilendiren bir alanı aşarak toplumun geneline ve gündelik yaşama açılmıştır (Tunalı, 2003, s. 13-18).

Estetiğin konusunun genişlemesi ile birlikte nesne ve özneye yüklenen anlamlarda ve bunların birbiri ile kurdukları ilişkide değişimler yaşanmıştır. Sadece nesneyi ya da sadece özneyi kendine temel alan estetik yaklaşım yerini; nesne ve öznenin birlikteliğine, karşılıklı oluşan yargıya ve bu yargı bağlamında gerçekleşen değerlerin bütüncül alanına bırakmıştır (Tunalı, 2003, s. 21). Bu bağlamda özne ve nesnenin bir bütün olduğu, karşılıklı iletişim alanında varlık bulabildiği, birbirleri sayesinde görünür oldukları söylenebilir. Bu bütüncül alanda yaşanan özne-nesne birlikteliği sadece düşünsel boyutta gerçekleşmemekte, karşılıklı etkileşim alanı duygusal, kültürel, sosyal, tarihi, mekânsal bağlamları kapsamakta ve onlardan da

etkilenmektedir. Çoğulcu, kapsayıcı yaklaşımlar çerçevesinde estetik duygusal, düşünsel, pratik, fiziksel alanların birlikteliğini konu etmektedir. Böylece estetik, bireyin, toplumun ve nesnenin etkileşiminden ortaya çıkan düşünsel, anlamsal, maddi değerlerin deneyimlendiği yaşanan gerçekliğe açılmıştır (Aydınlı, 2002, s. 147).

İnsanın dünya deneyiminin beden odaklı yaklaşım bağlamında ve fiziksel, duygusal alan ile kurduğu iletişim üzerinden gerçekleşmesi çevrenin algılanma biçimini de farklılaştırmıştır. Çevre artık insandan bağımsız, sadece eylemlerin gerçekleştirildiği, insanı kuşatan, maddesel ve tekil bir nesne değildir. Aksine, çevre, insanın varlığını tanımlayan, tamamlayan; kişisel alanını ve yaşam dünyasını oluşturan; deneyimleri, algıları, fiziksel şartları, davranış biçimlerini belirleyen; maddi, duygusal, düşünsel alanların bütüncül yapısıyla bireyin içinde varlık gösterdiği bir süreklilik haline dönüşmüştür (Berleant, 2007, s. 25-26).

Değişen, dönüşen, daimî bir dinamizm içinde var olan, sürekli oluş halindeki yaşamın deneyimlenmesi ve bütüncül olarak kavranabilmesi için çok duyulu algılama biçimi gerekmektedir. Sadece görme duyusu ve onunla birlikte oluşan düşünsel zeminde algılamak deneyimin anlamsal, zamansal, mekânsal arka planını eksik bırakacaktır. Bu bağlamda Pallasmaa yaşanan dünya ile hemhal olmayı sağlayan ve görmenin egemen tavrını baskılayarak çok duyulu deneyimi vurgulayan “odaklanmamış çevrel görme” kavramını ortaya koymuştur. “Çevrel görme” insanın çevresi ile sarmalanmasını; tüm bedeni ile yaşama katılmasını sağlamıştır (Pallasmaa, 2018, s. 12-13). Böylece insan dünyayı ve dünyayı oluşturan nesnelere kendi dışında bir varlık alanı olarak görmemeye başlamaktadır. Artık insan, bedeni aracılığıyla belleğe, anlamlara, irrasyonel alana, zamansal gerçekliğe katılarak düşünsel ve duygusal ortamı birleştirir. Bu durum sonucunda doğal ve yapılı çevre içinde bulunmayı, hemhal olmayı bütüncül olarak deneyimlemiş olur.

Bu bağlamda Berleant, çevre deneyimini beden katılımları üzerinden kuran “yüklenim estetiği” kavramı çerçevesinde değerlendirmiştir (Berleant, 2007, s. 26-28). “Yüklenim estetiği” farklı duyular ile algılanan durumların bütünleşik olmasını, bu sayede beden ve yerin birbiri içine geçmesini tanımlar. Çevre, duygusal algılamanın yanında kültürel, tarihsel, sosyal örüntülerin, bireysel ve toplumsal anlamların, sembollerin çok boyutlu yapısı çerçevesinde algılanarak deneyimlenir. Çok duyulu ve çok boyutlu duyumsama, algılama, anlamlandırma ve bedenin doğrudan katılımı çevreyi tüm yönleri ile deneyime açmıştır (Berleant, 2007, s. 26-28).

Çevre estetiği, yukarıda özetlenen tartışmalar bağlamında, “estetik” kavramının kapsayıcı etimolojik köklerinin hatırlanması, “çevre” kavramının ise çok boyutlu bir algılama, anlamlandırma ve deneyim ortamı olarak tanınması sonucunda 20. Yüzyılın ikinci yarısında gelişen interdisipliner bir çalışma alanıdır (Parsons ve Carlson, 2024, s.1). Çağdaş kentler çevre estetiği kuramı çerçevesinde eleştiriye tabi tutulduğunda önemli sorunlar gündeme gelmektedir. İnsan çevre bütünselliğine ve bedenin estetik algıya katılımına karşın günümüz mimarlık üretimleri ve kentsel kurguları “çevrel görme” (Pallasmaa, 2018, s. 12-13) ve “yüklenim estetiği” (Berleant, 2007, s. 26-28) bağlamından yoksun olarak varlık

sürdürmektedir. Bu durum insanı mimarlık nesnesi ve kentsel ortamdaki ayırma, yabancılaştırma, yapı ve doğal çevreden koparma, tüketim odaklı yaşama yönlendirme eğilimindedir. Genel bir felsefi yaklaşım olan çevre estetiğinin alt disiplini olarak görülen kent estetiği açısından da kentin tüm tarihsel katmanları ile özgün niteliklerinin farkına varılamaması ve bunların gündelik yaşama katılamaması, bireylerin yaşadıkları kente yönelik aidiyet geliştirememelerine yol açmaktadır.

2.2. Kentsel Arkeoloji Kavramının Uluslararası Ölçekte Gelişimi

Tarih öncesi dönemden günümüze kadar varlığını sürdürmüş, farklı medeniyetlerin özgün değerlerini taşıyan, korunması gerekli nitelikleri bulunan insan üretimi alanlar, karakteristik özellikleri bulunan doğal alanlar ya da önemli tarihi vakaların geçmiş olduğu bölgeler sit olarak tanımlanmaktadır (Kültür ve Tabiat Varlıklarını Koruma Kanunu, 1983). Arkeolojik sit, tarih öncesinden Endüstri Devrimi sonrasına kadarki zaman aralığını kapsayan döneme ait kalıntıları bulunduğu alanları tanımlar. Kentsel sit alanları ise geleneksel yaşamın örgütlediği yerleşim düzenini, mimari karakterini ve bütünlüğünü sürdüren sokak örüntülerini, mahalleleri, yerleşim alanlarını kapsamaktadır (Ahunbay, 2016, s. 23-27). Kentsel arkeoloji güncel zaman diliminde yaşantının hale devam ettiği yerleşmelerde artık mevcut olmayan bir kültüre, topluma ait izlenebilen ya da araştırmalar sonucu ortaya çıkartılan arkeolojik kalıntıların korunması, sunumu, mevcut yaşam ile bütünleşmesi ile ilgilidir. Kent içerisinde yer alan arkeolojik kalıntılar kentin geçmişini ortaya çıkartan belge nitelikleri ile birlikte çağdaş yaşamın içerisine katılarak mevcut kentsel örüntüyü dokuyu zenginleştiren bir rol üstlenebilir. Bu doğrultuda kent ile bütünleşmesi, koruma objeleri olmalarının ötesinde, kentlerin kültürel odakları haline getirilmesi hedeflenmektedir (Madran ve Özgönül, 2011, s. 29-31).

Kentsel mekânda kapsamlı koruma çalışmaları 19. Yüzyılda başlamış olmakla birlikte 20. Yüzyıl, çağdaş korumanın kuramsal temellerinin atıldığı dönemdir (Sartafij ve Melli, 1999, s. 22). Özellikle İkinci Dünya Savaşı sonrasında Avrupa’da kentsel koruma çabaları artmıştır. Önceleri sadece belirli anıtlar ve yakın çevreleri koruma kapsamında düşünülürken, daha sonra yerleşim merkezlerinde yeraltı ve yerüstünde bulunan ve tüm tarihi dönemlere ilişkin birikimin korunarak kentsel yaşamda sunulması gündeme gelmiştir (Tankut, 1991, s. 19-24). “Kentlerin tarihsel sürekliliğine ilişkin yeraltı ve yerüstü değerlerinin korunarak geleceğinin tasarlanmasını” hedefleyen “kent arkeolojisi” kavramı 20. yüzyılın son çeyreğinde gelişmiştir (Aydeniz, 2009, 2503). Kent arkeolojisinin amacı kent tarihini aydınlatmanın yanı sıra kentin geçmişiyile geleceğinin arasında köprü kurulması, bu değerlerin kentsel yaşama sunulması ve bu yollar ile kentin sosyal ve kültürel gelişimine katkı sağlanmasıdır (Karabağ, 2008).

Kent arkeolojisinin yasal çerçevesi, 1980’li yıllardan itibaren Avrupa Konseyi, UNESCO, ICOMOS vb. uluslararası kuruluşların hazırladığı sözleşme, anlaşma, tüzük vb. belgeler ile kentlerdeki çok katmanlı tarihsel sürekliliğin korunması doğrultusunda oluşturmuştur

(Özcan ve Turan, 2018, s. 275-283). "Uluslararası Müzeler Örgütü" tarafından 1931'de Atina'da toplanan "I. Uluslararası Tarihi Anıtların Korunması ile İlgili Mimar ve Teknisyenler Konferansı'nda "önemli tarihi anıtlara fon oluşturan çevrelerin, yapı kümelerinin ve bazı özellikleri olan güzel görünüşlü manzaraların korunması" önerilmiş, bu ilkeler 1932'de İtalya'da 'Carta del Restauro' olarak yasal zemin kazanmıştır (Erder, 2007, s. 231-238). 2. Dünya Savaşı'nın ve ertesindeki kentsel gelişmelerin getirdiği yıkımlar kentsel alanlardaki arkeolojik değerleri gündeme taşımıştır. 1964'de Venedik'de toplanan İkinci Uluslararası Tarihi Anıtlar Mimar ve Teknisyenleri Kongresi'nde alınan kararlar sonucunda hazırlanan Venedik Tüzüğü'nde, tarihi anıt kavramının kapsamının her türlü kentsel ve kırsal yerleşmeleri kapsayacak şekilde genişletilmesi sayesinde kentsel kültür mirasının bütün olarak korunması imkanı doğmuştur (Erder, 2007, s. 240-243). 1970'lerde kentsel arkeolojik kazı ve araştırmalar daha sistemli hale gelmiş, artan kamuoyu farkındalığıyla birlikte arkeoloji planlama sürecinde önemli bir girdi haline gelmiş, kentsel arkeoloji kavramı kentin kültürel gelişimi için önemli bir potansiyel olarak görülmeye başlanmıştır (Tuna, 2003). 1972'de UNESCO tarafından imzalanan "Convention Concerning the Protection of the World Cultural and Natural Heritage" (Dünya Kültürel ve Doğal Mirasın Korunması Sözleşmesi) ile üye ülkeler "kültür mirasının korunmasını geniş kapsamlı bir planlama süreciyle birleştirme, bu varlıklara toplum yaşamında fonksiyon verme, gerekli yasal, yönetsel, bilimsel, teknolojik, finansal vb. önlemleri alma konularında politikalar benimsemeyi" taahhüt etmiş, ve ilk kez kültür mirası ile çağdaş kent yaşamının bütünleşmesinin gerekliliği vurgulanmıştır (Madran ve Özgönül, 1999, s. 119-130). Avrupa Konseyi tarafından 1984 yılında Floransa'da düzenlenen "Archaeology and Planning Colloguy" (Arkeoloji ve Planlama Kolokyumu) ise "halkın eğitilerek farkındalığının artırılması ve bu varlıkların halka sunumuna özel bir önem verilmesi" hususlarına özel vurgu yapmıştır (Madran ve Özgönül, 1999, s. 264-266). ICOMOS tarafından 1987'de Washington'da imzalanan "Charter for the Conservation of Historic Towns and Urban Areas" (Tarihi Kentlerin ve Kentsel Alanların Korunması Uluslararası Sözleşmesi) korumayı "ekonomik ve sosyal gelişme politikaları ile her düzeydeki kent ve bölge planlarının ayrılmaz bir parçası" olarak tanımlamıştır (Madran ve Özgönül, 1999, s. 321-323). 1992 yılında Avrupa Konseyi tarafından Valetta / Malta'da imzalanan "European Convention on the Protection of the Archaeological Heritage" (Arkeolojik Mirasın Korunmasına İlişkin Avrupa Sözleşmesi) "arkeolojik kalıntıların mümkün olduğunca yerinde korunması ve arkeolojik sitlerin halka sergilenmesi sırasında bilimsel niteliğinin korunması" gerekliliklerini ortaya koymuştur (Madran ve Özgönül, 1999, s. 413-419). Avrupa Konseyi'nin 2000'de onayladığı 'A European Code of Good Practice', "arkeolojik koruma ve kentsel gelişme gereksinimlerinin uzlaştırılması, önemli arkeolojik kalıntıların "insitu" korunarak sergilenmesi ve bu alanların tasarım ve koruma stratejilerine entegre edilmesini" öngörmektedir (Aydeniz 2009, s. 2511). 2003-2005 yıllarında Avrupa Birliği tarafından yürütülen, "Accessibility Projects: Sustainable Preservation and Enhancement of Urban Subsoil Archaeological Remains" (The APPEAR

Project), “arkeolojik mirasın korunması ile modern kentin gelişimi ve arkeolojik alanların mümkün olduğunca çok kişi tarafından ziyaret edilmesi arasında denge kurarak alanın kent ile uyum içinde bütünleşmesini sağlamayı” hedeflemiş ve “arkeolojik kalıntıların görülebilir, anlaşılır ve etkileyici duruma getirilmesini sağlayan çalışmaların, bu kalıntıların korunma, bilimsel kullanım ve kentsel doku ile uyum çabalarıyla birlikte yürütülmesini” önermiştir (Aydeniz 2009, 2512).

Yukarıdaki tarihsel gelişim süreci incelendiğinde kent arkeolojisinin çok katmanlı yerleşimlerin geçmişlerini anlamak, değerlendirmek ve geleceğe referans olmak amacını taşıdığı görülmektedir. Ayrıca, kent arkeolojisi, kentlerin sosyal ve kültürel ilişkilerinin sürekliliği için de veriler oluşturmaktadır.

2.3. Çağdaş Mimarlık Kuramı Bağlamında Kentsel Arkeolojik Mekanlar

Yukarıda tarihsel gelişim süreci özetlenen “kent arkeolojisi” kavramı çağdaş mimarlık kuramı açısından önemlidir. Yirminci yüzyılın ikinci yarısında gelişen modern sonrası düşüncede kent mimarlığın içinde geliştiği tarihsel bağlam olarak yeniden ele alınmıştır (Rossi, 1982). Bu süreçte, yerleşim dokularının önce insanlar tarafından oluşturulmuş daha sonra ise insanı ve toplumu şekillendirici bir etki alanına dönüşmüş kültürel ortamlar olduklarına dair fikirler güçlenmiştir. Teknolojiyi insanları mutluluğa erdirtirecek ana motivasyon kaynağı olarak gören ana akım modernizme karşıt olan modern sonrası düşünce endüstrileşmenin, kentsel ve kırsal yerleşim alanlarında sebep olduğu fiziksel ve kültürel değişimlerin olumsuzluklarını gündeme getirmiştir (Nesbitt, 1996, s.23-25). 20. yüzyıl ile birlikte trafik, nüfus artışı, göç gibi sebepler kentsel mekân üzerindeki baskıyı arttırmış; sosyokültürel yapı ve fiziksel çevre değişmiş ve sonuçta kentler bireysel ve toplumsal aidiyet üreten ortak kültürel ortamlar olmaktan uzaklaşmıştır (Erzen, 2010, s. 2-3). Yaşanan bu değişimler kentsel mekânda insana dair değerleri etkilemiş, kentsel mekânın bireysel ve toplumsal açılardan sahip olduğu anlamları ortadan kaldırmıştır. Böylece insan ve yaşamını sürdürdüğü çevre birbirinden yalıtılarak yabancılaşmaya sebep olmuştur. Kentler tüketim odaklı, sadece mekanik çerçevede bir işlevselliğin amaçlandığı, homojen bir oluşuma indirgenmiştir. Böylece, kenti biçimlendiren kültürel alt yapının varlığı zedelenmiştir. Bu durum, kentin algılanmasını ve benimsenmesini güçleştirerek aidiyet hissini zayıflatmıştır (Aydınlı, 2002, s. 149-150).

Bölgesel, tarihsel ve kültürel bağlamları ile ilişkisi kesilen kentlerde teknolojik ilerlemeler ile giderek hızlanan yaşam ve iletişim olanakları “yer” ve “mekân” kavramları arasındaki bağı ortadan kaldırmıştır. İletişim, geleneksel dünyada yer ve mekânın birlikteliğinden, orada bulunma durumundan doğmakta iken; teknoloji ile birlikte bağlamdan ayrılma başlamış ve yerin mekân ile kurduğu eş zamanlılık ortadan kalkmıştır (Ötkünç, 2016, s. 8, 15). Böylece kentler ikamet edilen yerler olmaktan çıkıp temas edilemeyen, iletişim ve etkileşim ortamı sunmayan, sadece içinden geçip gidilen mekânlara dönüşmüştür.

Tarih boyunca kentsel yerleşimler, toplumsal ilişkilerin, gündelik pratiklerin, fiziksel olanakların, kültürel altyapının ve tarihi verilerin, doğal ve yapılı çevrenin farklı ilişkiler içerisinde özgün sentezler üretmeleri ile oluşmuştur. Buna karşın, küreselleşme, şiddetini giderek arttıran hız, teknoloji ve iletişim doğrultusunda kentte yaşayan bireylerin tarihsel, toplumsal, sosyal, geleneksel ve kültürel paylaşım zeminlerini ortadan kaldırmıştır. Kentleri oluşturan yapılı çevrenin özgün tarihsel bağlamı ile şekillenmiş bulunan biricik kurgusu çözülmeye uğramıştır (Ötkünç, 2016, s. 16-18). Bu durum bireyi ve toplumu kentsel mekân ve yapılı çevre ile karşılıklı diyalog kurmaktan, kendi varlığını şekillendiren zaman ve mekân ilişkilerinden uzaklaştırmıştır. Birey ve toplum kentsel mekân örüntüsünde var olan anlam katmanlarını çözümleyememektedir. Bu nedenler ile bireyin yaşadığı kente karşı hissettiği benimseme ve aidiyet duyguları zayıflamaktadır. Bu noktada zamansal sürekliliğin bir temsili olan mimarlık ürünleri hatırlatıcı bir nokta olarak kentsel hafızayı uyarıp benimseme ortamı oluşturma potansiyeli içerir (Aydın, 2002, s. 148).

Zamanın sürekliliği içerisinde günümüze ulaşabilen mimarlık mirası, kentliye geçmiş, şimdi ve gelecek arasında bağlantı kurma imkanları yaratmaktadır. Söz konusu maddi kültür verileri, geleceğe dair beklentiler oluştururken, geçmişte yaşananlara dair duyumsama alanları ile insanı yere bağlar ve köklü hissetmesini sağlar. Bu durum dinamik bir kurgu gerektirdiği için kenti geçmişe bağlı durağan, donmuş bir nesne olmaktan çıkarır. Kent, tarihsel süreçte değişen, farklılaşan fakat fiziksel kurgusunun izleğinde geçmişe dair hisleri, anlamı, algıyı canlı tutan olgular bütünü kapsar. Kentin bu çok katmanlı tarihsel altyapısı, benimseme ve aidiyet hislerinin canlı tutulması için zengin potansiyeller barındırır. Şimdi ile geçmiş arasındaki kesişimler bireyi, toplumu ve kenti birbirine bağlayıp, yakınlık duygusu oluşturacaktır (Erzen, 2010, s. 2-3). Bu bağlamda sosyal ilişkilerin kurulduğu, ortak yaşamın, paylaşımın üretildiği kamusal mekânlar önem kazanmaktadır. Kamusal mekânın oluşumu ve biçimlenmesi onun nasıl algılanacağını şekillendirmektedir. Üretilen kamusal mekân gündelik pratiklere, kent içindeki etkileşim ve temas alanlarına bir düzen getirerek insanın yaşam biçimini yönlendirir. Mekânın yönlendirici konumu ortak bellek, algı ve öğrenme ortamlarının oluşumuna, deneyim odaklı kavramaya, kentle olan bağlantının kuvvetlenmesine, ortak bilinç ve duyuşun üretimine zemin oluşturur (Keskinok, 2010, s. 16).

Endüstrileşme, teknoloji, hız, iletişim olanaklarının artması kentsel kurguyu oluşturan somut ve somut olmayan değerlerde ayrışmaları beraberinde getirmiştir. Kentsel mekân gündelik hayatın akışında insan ile beraber yer tutan karşılıklı etkileşim ortamı olmaktan çıkmış; gelip geçici seyirlik bir mekâna dönüşmüştür. Kentsel mekân örüntüsünü oluşturan zamansal, kültürel, sosyal verilerin birlikteliğinin yeniden sağlanması tarihsel sürekliliğin bir temsili olan yapılı çevre üzerinden kurgulanabilir. Bu bağlamda kentsel arkeolojik mekân, sosyal ilişkilerin, ortak bilinç, duyuş ve anlamlandırma ortamının kurulduğu; geçmiş, şimdi, gelecek zaman bağlantısının sağlandığı; sunum biçimi ile bedenine katılımına, çevre ile hemhal olmaya;

tarihe, kültüre, geleneğe, ortak belleğe, doğaya tekrar bağlanmaya ve kentsel aidiyet oluşumuna imkan sağlayıcı potansiyellere sahiptir.

İnsan yeryüzü üzerinde bedeni ile var olan, yaşayan ve dünyayı bedeni aracılığı ile algılayan bir varlıktır. Bu sebeple insanın dünya üzerindeki yeri, dünya ve kendi arasındaki ilişki estetik bir algı üzerinden şekillenmiştir. Duyularımız aracılığı ile gerçekleştirdiğimiz estetik algılama kültürel değerler, toplumsal öğretiler ile şekillendirilerek kavranır, yorumlanır ve anlamlandırılır. Bu durum insana yaşamın devingenliği içerisinde, özne ve nesnenin karşılıklı etkileşimi bağlamında, sürekli yeniden keşfedilen, bitmeyen, farklı nitelikleri ortaya çıkaran bir algılama imkânı sunar. Çevrenin duyumsal ve bedensel bir alanda kavranması ve bu doğrultuda gerçekleşen zihinsel, duyumsal, anlamsal çok boyutlu tepkiler estetik yaklaşımı tanımlar. Estetik yaklaşım bağlamında dünya ve insan arasında gerçekleşen çok boyutlu algı ve paylaşım, yaşamın ve tarihsel gelişimin sürekliliğini mümkün kılmıştır (Erzen, 2006, s. 13-40).

Kentsel mekân, kendini oluşturan doğal ve yapılı çevre öğeleri ile insan arasındaki karşılıklı ilişkinin varoluş ortamıdır. Kentsel mekânın özne-nesne diyalogu çerçevesinde estetik yaklaşımla ele alınması görünen somut şeyler ve somut şeylerin arkasındaki irrasyonel değerlerin tüm açıklığı ile kavranmasını sağlamıştır. Duyusal, zihinsel alanın fiziksel ortam ile birleşmesi “estetik yaşantı” kavramı ile açıklanabilir (Aydınlı, 2002, s. 151-154). “Estetik yaşantı”, zaman ve mekân bağlamında özne ve nesnenin karşılıklı alış-verişi doğrultusunda gerçekleşen şimdiki zamanın yaşanması, geçmişin hatırlanması ve geleceğin beklenmesi olarak açıklanmıştır. Bu bağlamda çok katmanlı kentsel alanların gündelik pratiklerinin ve çok boyutlu zamansal izleklerinin kavranması “estetik yaşantı” ile mümkün hale gelmiştir. Böylece çevre somut ve somut olmayan tüm değerleri ile kavranır. Çevrenin maddi ortam özellikleri ve insanın bu ortamı algılama örüntüleri ile birlikte anlam katmanları çözümlenerek zaman-mekân ilişkisi kurulur. Yaşamın değişip dönüşen dinamiği çerçevesinde tüm bu ilişkiler her defasında yeniden kurgulanır (Aydınlı, 2002, s. 151-154).

Bu bağlamda kentsel mekân sadece doluluk, boşluk, hacim ve malzemeler bütünü olarak kavranmamalıdır. İnsanın bu bütüncül çevre içinde nasıl yaşayabileceğinin imkanları üzerinde durulmalıdır (Bilsel, 2010, s. 12). Günümüzde tarihsel çok katmanlılığın, çok kültürlülüğün, çok sesliliğin, karmaşanın, hızın ve iletişimin ortak paylaşım alanı olacak sosyal bağlantı noktasını oluşturacak kamusal bir düğüm noktası yakalanmalıdır. Çalışma kapsamında zamanın süreklilik göstergesi olarak kentsel arkeolojik mekânlar bir aidiyet noktası kurgulama potansiyeli bağlamında ele alınmıştır. Kentsel arkeolojik mekânın sunum biçimi onu üretken bir deneyim ortamına dönüştürme potansiyeline sahiptir. Bu sunum biçimi doğrultusunda beden katılıma açılması, ortak bir hafıza ortamı yaratılmasına, duyuş birliği oluşturulmasına, fiziksel çevrenin hem zamansal hem de özne-nesne bağlamındaki sürekliliğinin sağlanmasına imkân tanıyacaktır.

3. ÇALIŞMANIN YÖNTEMİ

Bu çalışma, çevre estetiği ve mekânsal deneyime ilişkin olarak yukarıda açıklanan kuramsal dönüşümleri kentsel arkeolojik mekân bağlamında tartışarak şu sorudan hareket eder: kentin bütünlüğü öğeleri olarak tarihsel katmanlarını teşkil eden arkeolojik varlıkların algılanma ve sunulma biçimlerini yönlendiren tasarım yaklaşımları çevre estetiğinin kazandırdığı perspektifler doğrultusunda nasıl gelişmiştir? Bu soruya cevap bulmak üzere, öncelikle estetik ve arkeolojik varlıkların algı ve sunumu kapsamındaki geleneksel sınırları ortaya koyan literatür taraması yapılmış, sonra bu geleneksel sınırları aşan çağdaş kuramsal tartışmalar ve uygulama örnekleri tanıtılmıştır. Daha sonra, bu veriler çevre estetiği kuramına dayalı bir kavramsal çerçevede değerlendirilmiştir. Literatür taramasında özne ve nesnenin bütüncül varoluşunu açıklayan farklı araştırmacılar ve bu araştırmacıların ortaya koyduğu tanımlar incelenmiştir. İnsanı yere bağlayan değerler olan zamansal, kültürel ve mekânsal kurguların sürekliliğinin sağlanmasında karşılaşılan problemlerin ve bu doğrultuda yaşanan yersizleme hissini aşılması çalışmanın sorunsalını oluşturmaktadır. Söz konusu problemin çözülmesi için kentin farklı tarihsel katmanları arasındaki birlikteliği kurgulayabilecek mekân olarak kentsel arkeolojik alanların, deneyim ortamı biçiminde kurgulanması bir potansiyel olarak görülmektedir.

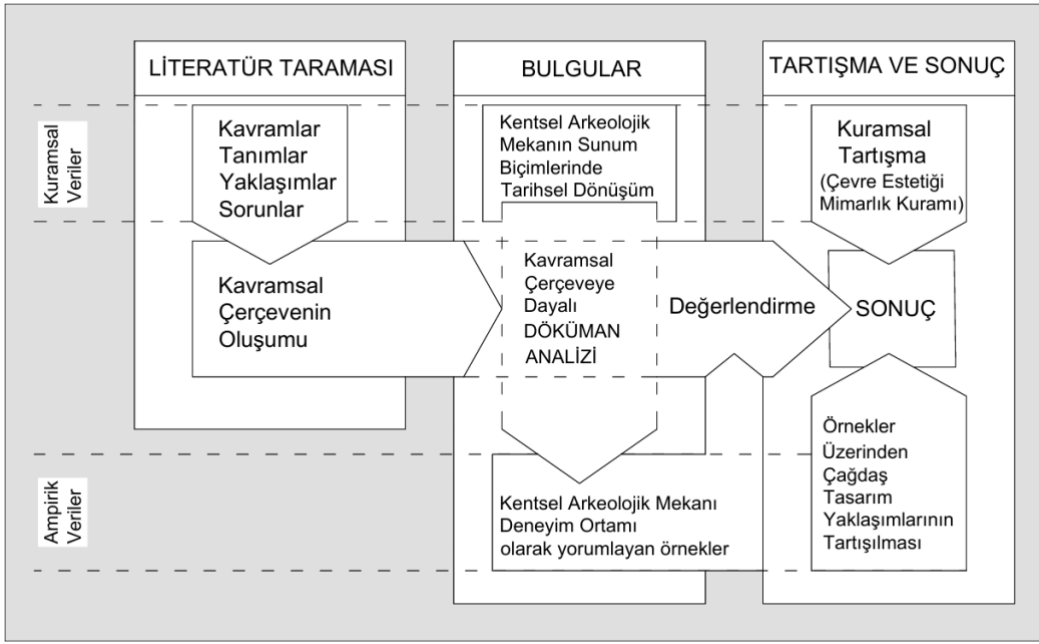
Bu bağlamda, çalışmanın fenomenolojik bakış açısıyla oluşturulmuş kavramsal çerçevesi doğrultusunda insanı ve kenti bütünlükten, katılımcı bir kurgu ile bireyi-toplumu kentin tarihsel ve mekânsal katmanları arasında bir deneyime açmayı hedefleyen sunum biçimine sahip kentsel arkeolojik alan örnekleri seçilmiştir.

Örneklerin seçim kriterleri şu şekilde belirlenmiştir: İlk olarak, incelenecek projeler, uzun tarihsel dönemler boyunca yerleşim alanı olmuş kentler içerisinde bulunmaktadır. İkinci olarak, projelerin park, meydan ve yoğun kent dokusu bağlamında var olmaları tercih edilmiştir. Son olarak ise, seçilen projelerin kentsel arkeolojik mekanların topluma sunulmasına yönelik mimari yorumlar getirmeleri ve güncellik taşımaları için 21. yüzyılda tasarlanmış olmaları kriter olarak belirlenmiştir.

Bu örneklerin tasarım yaklaşımları, kent ve insan arasında kurmayı hedeflediği bağlar çevre estetiğine dayalı bir kuramsal çerçevede ve proje raporlarından oluşan doküman analizleri üzerinden tartışılmıştır (Şekil 1). Doküman analizinde tasarımcı raporlarında çevre estetiği kuramına ilişkin olan anahtar kelimeler ve kavramlar taranmıştır.

Literatür taraması sonucunda çevre ve kent estetiğinin kentsel arkeolojik alanlar üzerinden okunması çerçevesinde belirlenen kategorilerin örneklem incelemesi nitel araştırma deseni durum çalışması kapsamında gerçekleştirilmiştir. Creswell'in de ifade ettiği üzere; "Durum çalışması araştırması özel bir durumun belirlenmesiyle başlar... Daha az somut düzeyde, bir topluluk, bir ilişki bir karar verme süreci veya belirli bir proje olabilir." (Creswell, 2023, s.100). Bu araştırma deseni çerçevesinde örneklem alanını oluşturan projeler hakkındaki verilerin elde edilmesinde ve analizinde nitel araştırmalarda veri toplama sürecinde kullanılan, resmi

veya özel raporlar, günlükler, hatıra ve notları da içerebilen nitel dokümanların toplanması ve doküman analizi yöntemi tercih edilmiştir (Creswell ve Creswell, 2021, s. 186-187). Çalışma kapsamında durum çalışmasının örnekleme üzere seçilen projelerin tasarımcılarının proje raporlarının veri kaynağı olarak seçilmesinin sebebi bu tasarımcıların kentsel arkeolojik alanda gerçekleştirmiş oldukları strateji ve yaklaşımları doğrudan kendi çalışmalarını aktardıkları dokümanlar üzerinden analiz ederek kuram ve pratik arakesitinde bir okuma yapabilmektir. Bu yolla çalışmanın ilk bölümünde oluşturulan kuramsal altyapının pratik alandaki karşılığı kentsel arkeolojik alanda gerçekleştirilen tasarım stratejilerinin analizi yoluyla ortaya koyulmaya çalışılmıştır.



Şekil 1. Çalışmanın yöntem akışı

4. BULGULAR: KENTSEL ARKEOLOJİK MEKÂNIN DENEYİM ORTAMI OLARAK TASARIMI

4.1. Kentsel Arkeolojik Mekânın Sunum Biçimlerinin Tarihsel Dönüşümü

Geçmiş toplumların kültürel, sosyal, fiziksel yapılarına dair bilgiyi günümüze taşıyan arkeolojik mekanlara ilgi Rönesans Dönemi ile başlamıştır. Bu süreçte kalıntıları incelemek, koleksiyonerlik ve amatör kazılar gündeme gelmiş; bu etkinlikler daha sonra müzecilik faaliyetlerine ve bilimsel arkeolojiye evrilmiştir (Eres, 2018, s. 110). 19. yüzyılda toplanan eserler müzelerde sergilenerek toplum ile buluşturulmuştur. 20. yüzyıla gelindiğinde ise tarihi buluntular elit kullanıcıdan orta sınıfa açılan bir profile sunulmuş, günümüzde ise sergileme mekanları toplumun her kesimi, her yaştan insanı kendine çeken dinamik bir kurguyu benimsemiştir (Eres, 2016, s. 93). Arkeolojik varlıkların sunumunda ilk uygulamalar müze ya

da açık alanda sergileme, çizim, maket veya birebir ölçekli modeller çerçevesinde yapılmıştır. Arkeolojik mekândan bağımsız bu sergileme biçiminde amaç dönemin kültürünün aktarılmasıdır. 20. yüzyıl ile beraber arkeolojik mekânı korumak ve sergilemek gündeme gelmiş ve özgün bulguları yerinde sergilemeye yönelik yaklaşımlar geliştirilmiştir (Eres, 2018, s. 112).

Taşınarak sergileme kurgusuna sahip arkeoloji müzeleri toplumlara ait buluntuları genellikle kronolojik bir sistemde, kültürel anlamından yalıtarak, işlevinden soyutlayarak sergi nesnesi haline getirilmiş biçimde teşhir etmektedir (Yavuzkır, 2020, s. 41).

Açık hava müzeleri ise buluntuları özgün mekânı içerisinde sergileyerek topluma geçmiş kültürlere dair bilgileri aktarmayı amaçlar. Açık hava müzeleri, ziyaretçi ile gerçek ortam arasında kurulacak ilişki üzerinden tarihsel çevrenin özgün anlamını ve işlevini aktarmaya yöneliktir. Arkeolojik mekânlar, buluntu “nesnelere”, kazıyla gün yüzüne çıkartılmış “alan” ve bu ikisini kapsayan “bilgi” bağlamında toplumla temas halindedir (Eres, 2016, s. 93, 97). Açık hava müzelerini meydana getiren bu üç bileşenin sunumu için tasarlanan sergileme elemanları aracılığı ile buluntular ve ziyaretçi arasında temas kuran zeminler yaratılır. Bu sergileme biçimleri taşıyarak müze mekanları içerisinde sunma, koruyucu örtü elemanları ile mekânı tanımlama, çevre düzenlemesi ile ziyaretçiyi buluntularla karşılaştırma, özgün parçaların bir araya getirilmesi ile ziyaretçiye geçmişteki bütüncül durumu düşündürme ve rekonstrüksiyon yöntemi ile açık hava müzelerinde sergileme şeklinde örneklendirilebilir. (Eres, 2016, s. 99-101). Bu sergileme ortamlarının yanı sıra görsel algıya dayalı temsil yöntemleri ve beden katılımına öncelik veren deneysel arkeoloji yaklaşımı arkeolojik mekân ile kurulan iletişimi ve etkileşimi güçlendirmektedir. Görsel algıya dayalı iletişim yöntemleri arkeolojik alana yerleştirilmiş çizimler, kılavuzlar, bilgilendirme levhaları gibi izleyici açısından pasif iletişim alanları oluşturan araçlar ile yapılmaktadır. Bu yöntemler, dijital ortamda hazırlanan modelleme, simülasyon ve sanal gerçeklik gibi yöntemler kullanılarak hem ziyaretçiyi etkin katılıma yönlendiren hem de arkeolojik buluntuların daha kolay anlaşılmasını sağlayan tekniklerden oluşmaktadır (Keskin, 2019, s. 94, 100). İletişim ortamını izleyici katılımı üzerinden kurgulayan deneysel arkeoloji ise kazılardan elde edilenlerin açıklığa kavuşturulması ve anlaşılması için yapılan deneyleri içermektedir. Geçmişte yaşanmış olaylar, eserler, yapılar ve etkinlikler yeniden canlandırılarak buluntuların maddi varlıklarının ötesinde anlamlarının ve işlevlerinin kavranması amaçlanır. Böylece geçmiş ile bir bağlantı kurulur ve teorik alandan deneyim ortamına geçilerek fiziksel ve duyuşsal katılım sağlanmış olur (Türkoğlu, 2019, s. 67-71).

Bu çalışmanın çevre estetiğine dayalı kuramsal çerçevesi bağlamında açık hava müzeleri ile birlikte görsel algı ve bedensel katılıma öncelik veren çağdaş mimari tasarım yaklaşımlarının incelenmesi önem taşımaktadır. Arkeolojik buluntuları özgün konumlarından taşıyarak sergileme kurgusu oluşturan arkeoloji müzeleri çalışmanın kapsamı dışında tutulmuştur. Kentsel arkeolojik mekânda, buluntuları özgün mekânında topluma sunan ve deneyim ortamı

üreten çağdaş tasarım yaklaşımları örnekler üzerinden açıklanacaktır. Örnek olarak seçilecek mimari projelerin kentsel arkeoloji tartışmalarında temel girdi olan çok katmanlı kent özelliklerine sahip bir bağlamda üretilmiş olmaları gereklidir. Bu sebeple uzun tarihsel süreçler boyunca yerleşime sahne olmuş olan ülkemizden ve Avrupa kıtasından toplam 8 adet örnek proje seçilmiştir. Bu projeler 2000 yılından günümüze uzanan yakın dönemde ortaya konmuştur. Bu örneklerde tasarımcıların yaklaşımlarının kuramsal altyapısı konu edildiğinden projeler uygulanmış örnekler olabileceği gibi proje yarışmalarında derece kazanmış ve henüz uygulanmamış örnekler de olabileceklerdir. Böylece yakın dönemde ulusal ve uluslararası ölçekte gündeme gelen projelerin çevre estetiği kuramı ile ilişkisi üzerine bir tartışma yürütülerek, karşılaştırmalar ve genellemeler yolu ile sonuçlara varılabilecektir.

4.2. Kentsel Arkeolojik Mekânın Deneyim Odaklı Sunum Biçimleri:

Örnek Projeler

Bu bölümde tarih boyunca birçok yerleşime tanık olmuş kentlerden örnekler incelenmektedir. Özgün değerleri ile birlikte günümüze ulaşmış bu katmanların sürekliliği için gerekli olan koruma ve restorasyon çalışmalarının yapılmasının yanı sıra farklı katmanların deneyimlenebilmesi için de yaklaşımlar ortaya koyulmaktadır.

Bu kapsamda, örneklem oluşturmak üzere proje seçim ölçütleri aşağıdaki şekilde belirlenmiştir:

Seçilen örneklerin uzun tarihsel dönemler boyunca yerleşim alanı olmuş kentler içerisinde bulunan projelerden olmaları, söz konusu projelerin park, meydan ve yoğun kent dokusu bağlamında var olmaları ve kentsel arkeolojik mekanların topluma sunulmasına yönelik mimari yorumlar getirmeleri ve güncellik taşımaları için 21. yüzyılda tasarlanmış olmaları gözetilmiştir.

Bu ölçütler doğrultusunda, farklı ülkeler ve kentlerden tasarım yaklaşımlarını karşılaştırmalı olarak inceleyebilmek amacıyla, üç adet İstanbul'dan birer adet Antalya ve Konya'dan olmak üzere ülkemizden beş adet, İspanya, Hollanda ve Almanya'dan birer adet olmak üzere Avrupa ülkelerinden de üç adet örnek seçilerek toplam sekiz örnek proje belirlenmiştir.

Tasarımcıların yaklaşımlarını aktardıkları yazılı ve görsel kaynakların taranması ile projelere ilişkin doküman analizi yapılmıştır. Doküman analizinde ortaya konan tasarım yaklaşımları ile çevre estetiği kuramına dayalı olarak gelişen kavramsal çerçeve arasındaki ilişkiler sorgulanmıştır. Proje raporlarından elde edilen ampirik veriler ile çevre estetiği kuramına dayalı kavramsal veriler arasında süreklilikler bulunup bulunmadığı araştırılmıştır.

4.2.1. Yerebatan Sarnıcı İç Mekân Tasarımı (İstanbul):

Doğu Roma İmparatoru I. Justinianus (527-565) tarafından yaptırılan büyük yer altı sarnıcı, halk arasında "Yerebatan" olarak isimlendirilmiştir. 2016 yılında restorasyon sürecine giren

ve 2022'de tekrar kullanıma açılan Yerebatan Sarnıcı'nın iç mekan ve aydınlatma tasarımı Atelye70 ve Insula Architettura e Ingegneria tarafından yapıldı.



Şekil 2: Yerebatan Sarnıcı İç Mekân Tasarımı (İstanbul)

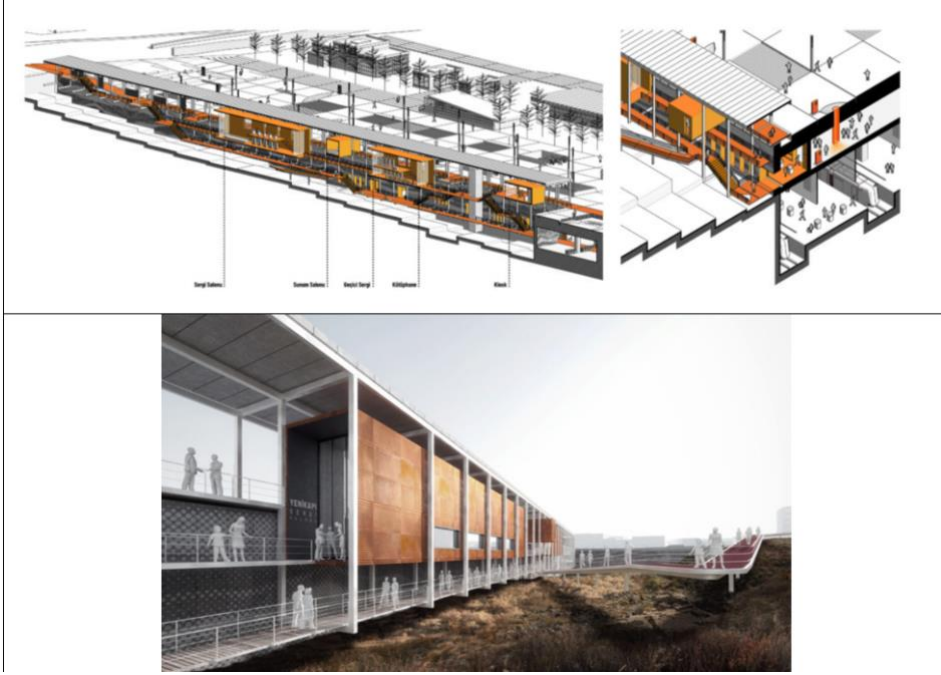
Kaynak: <https://atelye70.com/project/yerebatan-sarnici/>, erişim tarihi: 18.10.2024.

Proje, kentsel mekânda var olan arkeolojik bilginin deneyimlenmesine yönelik yakın dönemde hayata geçirilen bir örnektir. “Yolculuk” teması çerçevesinde şekillenen tasarım ziyaretçiyi seyahate çıkararak bilinmeyen bir mekânın keşfini deneyimletmeyi amaçlamaktadır. Çelik merdivenler aracılığı ile sarnıcın içine yani suya ulaşılır. Metal malzeme ile geçirgen bir tasarıma sahip olan, su ile bütünleşen ve ziyaretçiyi sarnıcın içerisinde dolaştıran platform mekânın farklı açılardan deneyimlenmesine imkân tanımaktadır. Bu güzergaha ek olarak mekânın aydınlatması deneyimin tamamlanmasına yardımcı olacak şekilde tasarlanmıştır. Sarnıcı taşıyan sütunların farklı derinliklerde algılanmasını sağlamak, Medusa sütun başlarını vurgulamak, Ağlayan Sütun gibi farklı karaktere sahip kalıntıları ortaya çıkarmak ve mekânı farklı ışık/gölge/karanlık anlarında kavratmak amaçlanmıştır (Arkitera, 2022a; Atelye70, 2022) (Şekil 2).

4.2.2. Theodosius Ziyaretçi Merkezi (İstanbul, Ulusal Mimari Proje Yarışması 1. Ödül):

Theodosius Limanı Arkeolojik Alanı Mimari Proje Yarışması, Yenikapı Marmaray Transfer Alanı'yla arkeolojik kazı alanını birbirine bağlamak ve kazı alanından çıkarılan buluntuların izlenebilmesi amacıyla 2020 yılında açıldı. Günümüz yaşamı ile tarihi katmanlar arasında bağlantı kurmaya çalışan Theodosius Ziyaretçi Merkezi (Ulusal Mimari Proje Yarışması 1. Ödül, 2020) kentsel arkeolojik mekânın ziyaretçi katılımına açılan deneyimlenme biçimine

örnek oluşturur. CAA Studio tarafından tasarlanan “İz” Neolitik Dönemden bugüne kadar olan zaman aralığını birleştirmeyi hedeflemektedir.



Şekil 3: Theodosius Ziyaretçi Merkezi (İstanbul, Ulusal Mimari Proje Yarışması 1. Ödül)

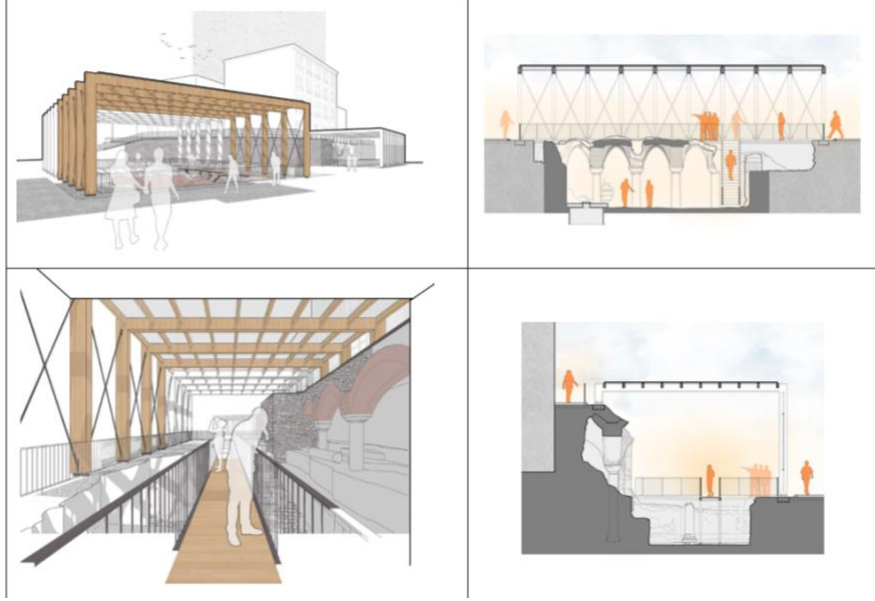
Kaynak: <https://www.arkitera.com/proje/1-odul-theodosius-limani-arkeolojik-alani-mimari-proje-yarismasi/>, erişim tarihi: 18.10.2024.

Zamanın izleri arasındaki süreklilik tasarlanan rotalar aracılığı ile görünür kılınarak mekânın hafızası ile kentli birbirine bağlanmaktadır. Kazı alanı ile meydan arasında konumlanan ziyaretçi merkezinin zamanlar arası sürekliliği güçlendirmesi amaçlanmıştır. Sergileme katmanı aracılığı ile geçmiş kentliye sunulacak ve kaybolmuş deniz izi anımsatılacaktır. Raylı sistemi oluşturan betonarme yapı ve ona asılı ziyaretçi merkezi kazı alanı, buluntuların katmanlı şekilde sergilenmesi, görsel ve fiziksel bağlantıların sağlanmasıyla birlikte bir deneyim mekânı oluşturmaktadır (CAA Studio, 2024) (Şekil 3).

4.2.3. Beyazıt Meydanı Su Sarnıçları Üst Örtü Tasarımı (İstanbul):

Zamanın getirisi olan kentsel katmanlaşmanın deneyimlenmesi ve kalıntıların günümüz ile bağlanmasına imkân tanıyan bir diğer örnek Beyazıt Meydanı'nda bulunan Bizans Dönemi su sarnıçlarını koruyan ve 2022'de tamamlanan üst örtü tasarımıdır. Söz konusu sarnıçlar Beyazıt Meydanı'nın kuzeybatısında bulunan iki tarihi su depolama yapısıdır. İlki 1957 – 1961 arasında Vezneciler Bulvarı trafik tüneli inşaatı sırasında keşfedilmiştir. İkincisi ise 1961'de Beyazıt Meydanı arazi çalışmalarında bulunmuştur. Per Se Studio tarafından tasarlanan ahşap üst örtü sarnıçları dış etmenlerden korumayı hedeflerken aynı zamanda kalıntıları kent arkeolojisinin özgün bir bileşeni olarak sergilemeyi amaçlamıştır. Çelik köprüler aracılığı ile kentli sarnıçları ziyaret edebilmekte, tasarlanan merdiven aracılığı ile sarnıcın zeminine

inerek bütüncül bir deneyim yaşama imkânı bulmaktadır. Böylece meydan içerisinde bir çekim noktası olma potansiyeli taşımaktadır. Tasarımcılar, bu çekim noktasının kentin “palimpsest” karakterini yansıtmasını hedeflediklerini ifade etmektedir.



Şekil 4: Beyazıt Meydanı Su Sarnıçları Üst Örtü Tasarımı (İstanbul):

Kaynak: <https://studioperse.com/portfolio/beyazit-cisterns/>, erişim tarihi: 18.10.2024.

“Palimpsest” genel olarak “yeniden yazılmış parşömen” demektir. Kağıdın kolay bulunamadığı geçmiş dönemlerde eski yazılar kazınarak aynı yüzey üzerine yeni yazılar yazıldığı için iki farklı yazı üst üste biner ve alttaki eski izler okunabilirdi. Kavram çok katmanlı kentler için bir benzetme olarak mimarlık kuramında da kullanılmaktadır (Yıldırım, 2009, 45-46). Dolayısıyla tasarımcılar bu söylemleriyle kentsel arkeolojinin çok katmanlı kent kavramına atıf yapmakta ve kullanıcının bedensel deneyimine imkân tanıyan tasarımlarıyla tarihsel katmanlara ilişkin farkındalık geliştirilmesini amaçlamaktadır (Per Se Studio, 2024). (Şekil 4).

4.2.4. Antalya Nekropol Müzesi:

Antalya kent merkezinde bulunan Doğu Garajı alanı için 2005 yılında açılan ulusal yarışmada birincilik ödülünü kazanan projenin 2008 yılında başlayan inşaat kazısı sırasında güneydeki parselde antik Antalya nekropolüne ait arkeolojik buluntulara rastlanmıştır. Bu keşif sonrasında proje kuzeydeki parsel için aynı işlevlerle devam ettirilmiş fakat güneydeki parselde arkeolojik kazılara başlanmıştır.

Erkal Mimarlık tarafından tasarlanan Antalya Nekropol Müzesi, kentsel mekân ile nekropol alanını birleştiren yürüyüş rotaları ile ziyaretçiye kentsel arkeolojik mekânı bedensel olarak deneyimletmeyi hedefleyen bir yaklaşımla tasarlanmıştır. Sokak kotunun beş metre altındaki

traverten zemin içerisinde yer alan nekropol alanının deneyimlenebilmesi için bir rampa ve bunun bağlandığı yürüyüş yolları düşünülmüştür. Arkeolojik alan bir üst örtü ile kapatılmıştır. Ek olarak ortaya çıkarılan eserlerin sergilendiği müze bölümü eklenmiştir. Kültürel faaliyetleri ve ticari birimleri de içerisinde barındıran yapı kentin gündelik yaşamı ile geçmişini birbirine bağlamayı hedeflemektedir (Yapı, 2024). (Şekil 5).

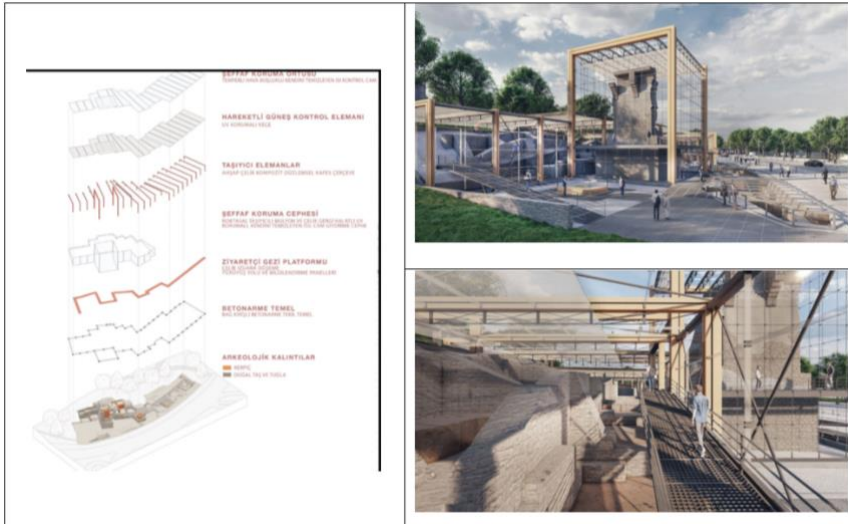


Şekil 5: Antalya Nekropol Müzesi

Kaynak: <https://www.arkitera.com/proje/antalya-nekropol-muzesi/>, erişim tarihi: 18.10.2024.

4.2.5. Konya Alaeddin Tepesi II. Kılıçarslan Köşkü ve Kazı Alanı (Mimari Fikir Proje Yarışması 1. Ödül):

Birincilik ödülüne sahip "Farkındalık Rotası" isimli tasarım alanın bütüncül bir kullanımını, ziyaretçi katılımını önemseyen sergilemeyi ve kullanımı hedeflemektedir. Bu bağlamda yer üstünde ve yer altında bulunan kalıntıların görülebileceği rota belirlenmiştir.



Şekil 6: Konya Alaeddin Tepesi II. Kılıçarslan Köşkü ve Kazı Alanı (Mimari Fikir Proje Yarışması 1. Ödül):

Kaynak: <https://www.arkitera.com/proje/1-odul-konya-alaeddin-tepesi-ii-kilicarslan-kosku-ve-kazi-alani-mimari-fikir-proje-yarismasi/>, erişim tarihi: 18.10.2024.

Rota boyunca bilgilendirme panoları, illüstrasyonlar, görsel/işitsel deneyim sağlanabilecek dijital simülasyonlar aracılığı ile bilgi vermek ve ziyaretçiyi alana bağlamak amaçlanmıştır. Bu amaç peyzaj düzenlemesi ile desteklenmiştir. Alanın mevcut kullanımı olan park işlevini kaybetmemesine böylece kent ile olan bağının kopmamasına önem verilmiştir. Tasarlanan üst örtüler ile köşk kalıntıları dış etmenlere karşı korumak amaçlanmıştır (Arkitera, 2023). (Şekil 6).

4.2.6. Molinete Parkı (Cartagena, İspanya):

Üst örtü ve gezi platformu tasarımlarını örnekleyen bu projenin kent kurgusu, kentli/ziyaretçi ve kalıntıların birbirine bağlanma şekli bağlamında incelenmiştir. Kentsel alan içinde yer alan Molinete Parkı'nda Roma Dönemine ait hamam, forum ve domus kalıntılarını korumak için tasarlanan üst örtü kent, kullanıcı ve ziyaretçiyi bir bütün haline getirmesi ve sıkışık kent kurgusunda kendine yer açması bağlamında örnek olarak seçilmiştir. Üst örtü kentin şimdiki mimarlık ürünleri ile geçmişin yapı kalıntıları arasında kentsel alanın bir uzantısı olarak tasarlanmıştır. Bu sayede ziyaretçinin kent merkezi ve park arasındaki büyüklük, yoğunluk gibi farklı koşullar arasında geçiş yapması kurgulanmıştır. Aynı zamanda kalıntıları tek bir alanda birleştirerek kentsel alandan itibaren kesintiye uğramadan süreklilik sağlamış ve arkeolojik mekânın hem kendi içerisinde hem kentsel mekân ile bütüncül algılanması amaçlanmıştır. Sokak kurgusunda da kent ile bütünleştirici bir tasarım yaklaşımı benimsenmiştir.



Geçirgen cephe kurgusu sokak kotundan arkeolojik mekân ile temas kurulmasına imkân tanımaktadır. Arkeolojik mekân içerisinde dolaşıma izin veren gezi platformu sokak yönünde yükseltilerek hem iki farklı mekân kurgusu (kentsel alan, arkeolojik mekân) arasında bir geçiş alanı yaratmış hem de kalıntıların yüksek bir kottan algılanmasını sağlamıştır (ArchDaily. 2012). Yoğun kent dokusu içerisinde tasarlanan süreklilik ile yerleşim alanının farklı zamansal ve mekânsal katmanları bir araya getirilmiş, bütüncül bir algılama ortamı tasarlanmıştır (Şekil 7).

4.2.7. DOMunder (Utrecht, Hollanda):

Bu örnek gündelik yaşam akışında görülmeyen ancak varlığı bilinen kentsel arkeolojik mekânın kent yaşamına katılma ve kentliyi hem zamansal hem de mekânsal katmanlar arasında geçiş yapma imkânı sağlama potansiyeli noktasında incelenmiştir. DOMunder, kent meydanının tam ortasında bulunan kilise ve kule arasında yer almaktadır. Kent meydanında dikey doğrultuda farklı zaman ve mekân katmanlarını birleştirdiği için çalışmaya örnek olarak seçilmiştir. 17. yüzyılda yaşanan fırtına sonrası yok olan kilisenin kalıntıları meydanın altında konumlanmaktadır. Yer altındaki kalıntılara kapandığında meydan ile hemzemin olacak şekilde tasarlanmış bir geçitten erişilmektedir.



Şekil 8. DOMunder gezi platformu ve geçit tasarımı

Kaynak: [https://www.archdaily.com/546042/domunder-](https://www.archdaily.com/546042/domunder-jddvarchitects?ad_source=search&ad_medium=search_result_projects)

[jddvarchitects?ad_source=search&ad_medium=search_result_projects](https://www.archdaily.com/546042/domunder-jddvarchitects?ad_source=search&ad_medium=search_result_projects), erişim tarihi: 16.06.2021.

Tasarlanan geçit, yer üstündeki kule, kilise ve kalıntılar ile bütünleşmiştir. Böylece, geçit iki farklı zaman ve mekânı birbirine bağlayan köprü işlevi üstlenmiştir. Geçitteki merdiven yardımı ile bir patika olarak düzenlenmiş gezi platformuna ulaşılmaktadır. Bu gezi platformu, arkeolojik mekândaki tüm zaman dilimlerinin ve kazılar sonucu elde edilmiş buluntuların en ideal şekilde görülebilmesi için planlanmıştır (Şekil 8). Tüm somut değerler bu platformun yönlendiriciliği sayesinde görülebilir. Böylece meydandan başlayıp, geçit ve platform sayesinde kentin çok uzun zaman aralıklarını kapsayan tarihi deneyimlenmiş olur (ArchDaily, 2014). Ziyaretçiler arkeolojik mekân deneyimine ilkin ellerinde bir aydınlatma kullanarak meydanı yer altına bağlayan geçitten geçip bir keşif gezisine dahil olarak başlarlar. Karanlıkta buluntuları aydınlatarak keşfederler ve eş zamanlı bir şekilde buluntu ile ilgili bilgileri dinlerler. Bu keşif gezisine ek olarak alan içine yerleştirilmiş gezi güzergahı üzerinde kalıntıların dijital üç boyutlu yansımalarının olduğu bir duvar bulunmaktadır. Duvar gezi rotası ile eş zamanlı deneyim sunmaktadır. Ziyaretçi bir yanda somut arkeolojik kalıntılara temas ederken bu duvar aracılığı ile yapının geçmiş zamandaki gerçekliği ile karşılaşır. DOMunder kullanıcıyı kent meydanından alıp yer altına indirerek beden katılımına açık bir arkeolojik alan deneyimine başlatmıştır. Bu deneyim buluntulara direkt teması destekleyen sanal imgeler, işitsel öğeler ile güçlendirilmiş ve çok boyutlu bir deneyim ortamı kurgulanmıştır (Şekil 9).



Şekil 9. DOMunder dijital görsel yansıtma duvar ve keşif gezisi

Kaynak: https://www.archdaily.com/546042/domunder-jddvarchitects?ad_source=search&ad_medium=search_result_projects, erişim tarihi: 16.06.2021.

4.2.8. Elisen Garden Pavyonu (Aachen, Almanya):

Kentli ile doğrudan temas kuran pavyon Elisen Garden olarak adlandırılan şehir içi parkında yer almaktadır. Park içinde bulunan arkeolojik kalıntıları sergileyen pavyon, arkeolojik kalıntılar ile kentliyi birleştiren bir nokta olduğu için çalışmaya konu edilmiştir. Pavyon park ve arkeolojik kalıntılar arasında kurgulanan çelik strüktürler ile kullanıcılara bir ara mekân sunmakta ve böylece park, buluntu ve izleyiciyi birbirine bağlamaktadır. Ara mekân yeşil alana açılan kurgusu ile ziyaretçiyi içine çekecek şekilde tasarlanmıştır. Ziyaretçilerin burada vakit geçirmesinin ve şehrin tarihini düşünmelerinin sağlanması amaçlanmıştır. Neolitik Dönem ve Orta Çağ gibi farklı katmanları içinde barındıran arkeolojik mekân çelik ızgara ve arkeolojik kalıntıları koruyan cam katman arasındaki ara mekân ile hem park kullanıcılarını toplama işlevini hem de buluntularla ilgili bilgilendirme işlevini yüklenmiştir (Şekil 4). Cam

koruma katmanı kazı alanını çeşitli perspektiflerden görmeyi mümkün kılarken üzerine uygulanmış zaman çizelgesi, vaziyet planı ve restitüsyon çizimleri ile somut kalıntılar ile soyut ifadeleri birbirine bağlayarak düşünsel ve duyuşsal birliklik oluşturur (Kadawittfeldarchitektur, t.y.) (Şekil 10).



Şekil 10.. Elisen Garden şehir parkında yer alan arkeolojik mekan sergi pavyonu

Kaynak: <https://www.kadawittfeldarchitektur.de/en/projekt/archaeologische-vitrine-elisengarten/>, erişim tarihi: 16.06.2021

5. TARTIŞMA

Bu çalışmada kentsel arkeolojik mekânda deneyim ortamlarının tasarımına ilişkin çağdaş yaklaşımlar çevre estetiğinin kuramsal altyapısı açısından incelenmiştir. Bu kapsamda, örneklem oluşturmak üzere yapılan seçimlerde, projelerin uzun tarihsel dönemler boyunca yerleşim alanı olmuş kentler içerisinde bulunması, yoğun kent dokusu bağlamında var olan kentsel arkeolojik mekanlara müdahaleler ile yorumlar getirmesi özellikleri ölçüt olarak belirlenmiştir. Üç adet İstanbul'dan birer adet Antalya ve Konya'dan olmak üzere ülkemizden beş adet, İspanya, Hollanda ve Almanya'dan birer adet olmak üzere Avrupa ülkelerinden de üç adet örnek seçilerek toplam sekiz örnek proje bu ölçütlere göre belirlenmiştir.

Farklı kentlerden seçilen ve farklı ölçeklerde mekânsal kurgular öneren proje örnekleri, çevre estetiği kuramı açısından değerlendirildiğinde ortak özellikleri öne çıkmaktadır. Kentsel arkeolojik alanlarda vücut bulan mekânsal tasarımlarda mekânın bedensel olarak deneyimlenmesine öncelik verildiği görülmektedir. Bu örneklerde, mekânı ziyaret edecek bireylere arkeolojik değerler hakkında bilgi verilirken bedensel deneyim olanaklarının sunulmuş olması, bu yöntem sayesinde kullanıcının, kente ait doğal ve yapılı çevre ile

arkeolojik buluntular arasında bağlar kurabilmesi ortak özelliklerdir. Çağdaş yapılı çevre ile arkeolojik buluntular arasında kurulabilen bu bağlantı birey, toplum ve kent arasındaki ortak belleği karşılıklı etkileşimi ve bütünleşme hissini güçlendirmektedir (Tablo 1).

Tablo 1: Örnekleme ilişkin öz ve irdelenen nitelikler

İNCELENEN ÖRNEK	ÖZ NİTELİKLER				İRDELENEN MEKANSAL NİTELİKLER	
	Buluntular ile kurguladığı ilişki biçimi		Mekânsal Öneri Türü		Başlıca Deneyim Arayüzleri	Aidiyet Hissi Kurma Yöntemleri
	Bedensel Deneyim	Dijital olanaklar ile destekli etkileşim	Yer altı - mevcut yapıda iç mekan düzenleme	Yer üstüne uzanan yeni öneri (örtü / kapalı hacimler)		
Yere Batan Sarmıcı (İstanbul, Türkiye)					*Gezinti rotası *Sergi *Işık	Yeraltı ve yer üstü sürekliliğini sağlamak
Theodosius Ziyaretçi Merkezi (İstanbul, Türkiye)					*Gezinti rotası *Sergi	Farklı zaman dilimlerini bütünleştirmek
Beyazıt Meydanı Su Sarmıçları - Üst Örtü (İstanbul, Türkiye)					*Gezinti rotası *Seyir platformu *Üst örtü	Çok katmanlı yerleşim dokusunu vurgulamak
Antalya Nekropol Müzesi (Türkiye)					*Gezinti rotası *Üst örtü *Sergi	Günelik yaşam ile tarihsel katmanları birleştirmek
Konya Alaeddin Tepesi Köşk ve Kazı Alanı (Türkiye)					*Gezinti rotası *Üst örtü *Sergi *Simülasyon	Çağdaş yerleşim ve tarihi doku arasında bütünlük kurmak
Molinete Parkı (Cartagena, İspanya)					*Gezinti rotası *Seyir platformu *Üst örtü	Kent dokusu ile buluntu mekanını bütüncül algılatmak
DOMunder (Utrecht, Hollanda)					*Gezinti rotası *Deneyisel aktivite *Simülasyon	Kentsel katmanların sürekliliğini algılatmak
Elisen Garden Pavyonu (Aachen, Almanya)					*Ara mekân deneyimi *Bilgilendirme yüzeyi	Park-kentli-buluntu arasında kavramsal, düşünsel, görsel süreklilik sağlamak

Örnek projelerde, sanal ya da fiziksel ortamda çeşitli teknikler ile gerçekleştirilen iletişim ortamları da gözlenmektedir. Bu iletişim ortamlarında arkeolojik buluntular daha iyi anlaşılabilen, işlevsel çözümlenmeleri yapılabilen, somut olmayan kültürel değerleri kavranabilen ve dönemin fiziksel şartları görselleştirilebilmektedir. Dijital olanaklar ile desteklenmiş bu tür etkileşim mekanları uzmanlar için bilgi ve analiz amaçlı kullanılmakla birlikte ziyaretçiler tarafından arkeolojik mekânın kavranması için çok duyulu bir deneyim ortamı oluşturur. Bu bağlamda gerçekleştirilen arkeolojik kalıntıların rekonstrüksiyonu, özgün alanda sosyal ve fiziksel verileri aktaran işitsel ve görsel rehber olarak kullanılacak dijital araçlar ve interaktif uygulamalar ziyaretçinin aktif katılımını sağlamak ve buluntuların daha iyi kavranmasına yardımcı olarak aidiyet duygusunu güçlendirmektedir (Sürücü ve Başar, 2016, s. 15, 22). Deneysel arkeoloji kapsamında arkeolojik buluntuların ve geleneksel eylemlerin gerçek dünyada yeniden canlandırılması yapılır. Böylece bir nesnenin, bir yapının işlevi, ne amaçla kullanıldığı, nasıl üretildiği; sosyal yaşam içindeki gündelik eylemlerin ve ritüellerin nasıl gerçekleştiği ziyaretçi katılımı bağlamında daha açık kavranacaktır (Keskin, 2019, s. 95, 98). Sanal ya da fiziksel iletişim teknikleri ile imgesel alan geçmişin ve şimdinin gerçek dünyası ile bağlantı kurar.

Deneyim ortamları, buluntuların doğal ve yapılı çevre şartları içinde tarihsel, kültürel, sosyal ilişkiler bağlamında özgün yerlerinde deneyimlendiği alandır. Bu mekanlarda arkeolojik buluntular herhangi bir yapısal öge olmadan sergilenebileceği gibi genellikle çevresel etkenlerden korumak, bilgilendirmek ve yönlendirmek amaçlı tasarlanmış strüktürler ile de ziyarete sunulabilir. Seçilen projelerin ortak özelliği olarak bu yolun izlendiği ve tasarımların, koruma çatıları ve gezi platformları ile arkeolojik mekân ve ziyaretçi arasında temas ara yüzleri ürettiği görülmektedir. Arkeolojik mekânda yer alan buluntular ile izleyici, bu temas ara yüzleri sayesinde hem birbirleri ile hem de doğal ve yapılı çevre ile etkileşim kurar.

Kentsel arkeolojik mekânda deneyim ortamlarının tasarlanması ile çağdaş kent yaşamı ve arkeolojik buluntular arasında temas arayüzlerinin üretilmesi önemlidir çünkü günümüzde endüstrileşmenin etkisi, teknolojinin gündelik yaşama yoğun katılımı, ulaşımın, iletişimin hızlanması yere olan bağlılığı azaltmıştır. Bu durum yerleşim ortamlarını oluşturan kültürel, tarihsel, sosyal ilişkiler ile fiziksel ve doğal öğelerin birlikteliğinde kırılmalara sebep olmuştur. Yaşam alanları ortak değerlerin takip edilebildiği süreklilik alanından; gelip geçici, bireyden ve toplumdaki bağımsız, yabancılaşmış, nesneleşmiş, temas kurulamayan mekânlara dönüşmüştür. Seçilen örneklerdeki çağdaş tasarımlar ise kentsel yapılı çevrede görülen bu sorunlara çözüm getiren önerilerdir.

6. SONUÇ

Çevre estetiğine dayalı kuramsal çerçevede incelenen örneklerin sunduğu tasarım yaklaşımlarının, çağımızın çok katmanlı kentlerinde arkeolojik mekanları birey, toplum ve kent arasında birleştirici bir zemin haline getirebilme potansiyelini taşıdıkları görülmektedir.

Zamansal sürekliliğin, farklı kültürlerin, fiziksel ve doğal öğelerin, toplumun ve bireyin ortak paylaşım alanı olarak görülebilecek kentsel arkeolojik alanlar, üretilen deneyim ortamları sayesinde aidiyet noktası olma potansiyeli kazanmaktadır. Bir deneyim ortamı biçiminde kurgulanarak duysal, düşünsel, kültürel bileşenlerin düğüm noktası olan ve bedenin katılımına açılan kentsel arkeolojik mekânlar ile geçmiş - şimdi - gelecek bağlantılarını kurulması ve mekânsal, zamansal, sosyal ve kültürel değerlerin üretimi mümkün olabilir. Korumak ve sirkülasyonu sağlamak amacıyla inşa edilen strüktürler anı zamanda kalıntıların kültürel değerini ön plana çıkararak, arkeolojik mekâna ziyaretçinin etkin katılımını sağlayan, alanın anlaşılmasını kolaylaştıran, tarihi süreçte yitirilmiş olan geçmiş yaşantının kente tekrar kazandırılmasını amaçlayan tasarım yaklaşımları çerçevesinde kurgulanmıştır (Tanaç Zeren ve Uyar, 2010, s. 56).

Bu çalışmada, konuyla ilgili çağdaş uygulama örnekleri tanıtılarak mekânsal kurguları çevre estetiği kuramına dayalı bir kavramsal çerçevede değerlendirilmiştir. Araştırma bulguları, kentsel arkeolojik mekânın deneyimlenmesine yönelik çağdaş uygulamaların çevre estetiği perspektifleri doğrultusunda biçimlendiğini göstermektedir. Kentsel arkeolojik mekanlar bağlamında kurgulanmış deneyim ortamları ile arkeolojik buluntular, doğal ve yapılı çevre, sergileme mekânı, tarihsel dönemler, birey ve toplum tekrar bütünleşik hale gelir ve böylece kentsel mekânı oluşturan parçalanmış kültürel yapı bedenin katılımı bağlamında yeniden kurgulanır.

Aşağıda sonuçları ortaya koyan araştırmanın bulguları, kentsel arkeolojik mekânın deneyimlenmesine yönelik çağdaş tasarım yaklaşımları ile çevre estetiği kuramı arasındaki örtüşmeleri açığa çıkararak literatüre katkı sağlamıştır.

Bu çalışma ile şu sonuçlara varılmaktadır. Öncelikle, arkeolojik mekânın çok duyulu bir bedensel deneyim ortamı potansiyelleri sunarak çevre estetiğinin önemli bir konusu haline geldiği görülmektedir. Ayrıca incelenen örnekler, çevre estetiği kuramı ile kentsel arkeolojik mekânın çağdaş sunumları arasında düşünsel örtüşmeler bulunduğunu ortaya koymaktadır. Söz konusu çağdaş sunum yaklaşımları sayesinde kentlinin arkeolojik değerleri algılaması, özümsemesi ve kentsel aidiyet geliştirmesinin mümkün olabileceği görülmektedir.

Bu tespitten hareket ile gelecekteki tasarımlar için öneriler ortaya konabilir. Kenti oluşturan ortak değerlerin kesintiye uğradığı zamanımızda deneyim ortamları üretebilen kentsel arkeolojik mekanlar geçmiş, şimdi ve gelecek zaman dilimleri; geçmişin ve şimdinin sosyal, kültürel ilişkileri arasında bir bağlantı noktası ve ortak bellek yaratma araçları haline getirilebilir. Bu sebeple, bireyin ve toplumun kentsel arkeolojik alanlar ile kurduğu iletişim ortamı aidiyet hissi uyandıracak biçimde kurgulanmalıdır. Kentsel arkeolojik mekân bağlamında geliştirilecek mimari tasarımlarda, insan ve çevrenin sürekliliği ve karşılıklı daimî ilişkisi düşüncesi doğrultusunda bedenin katılımına açık, çok duyulu ve çok boyutlu iletişim alanları oluşturulmalıdır.

KAYNAKÇA

- Ahunbay, Z. (2016). *Tarihi çevre koruma ve restorasyon*. İstanbul: YEM Yayın.
- Antmen, A. (2008). *20. yüzyıl batı sanatında akımlar*. İstanbul: SEL Yayıncılık.
- ArchDaily, (2014). DoMunder. Erişim adresi: https://www.archdaily.com/546042/domunder-jddvarchitects?ad_source=search&ad_medium=search_result_projects Erişim tarihi: 07.10.2024
- ArchDaily. (2012). Deck Over A Roman Site. Erişim adresi: https://www.archdaily.com/210720/deck-over-a-roman-site-amann-canovas-mauri?ad_source=search&ad_medium=search_result_projects Erişim tarihi: 07.10.2024
- Arkitera, (2022a). Yerebatan Sarnıcı İç Mekân Tasarımı. Erişim adresi: <https://www.arkitera.com/proje/yerebatan-sarnici-ic-mekan-tasarimi/> Erişim tarihi: 07.10.2024
- Arkitera, (2022b). 1. Ödül, İstanbul Kara Surları Topkapı Kaleiçi Meydanı Kentsel Tasarım Yarışması. Erişim adresi: <https://www.arkitera.com/proje/1-odul-istanbul-kara-surlari-topkapi-kaleici-meydani-kentsel-tasarim-yarismasi/> Erişim tarihi: 07.10.2024
- Arkitera, (2023). 1. Ödül, Konya Alaeddin Tepesi II. Kılıçarslan Köşkü ve Kazı Alanı Mimari Fikir Proje Yarışması. Erişim adresi: <https://www.arkitera.com/proje/1-odul-konya-alaeddin-tepesi-ii-kilicarslan-kosku-ve-kazi-alani-mimari-fikir-proje-yarismasi/> Erişim tarihi: 07.10.2024
- Atelye70, (2022). Yerebatan Sarnıcı. Erişim adresi: <https://atelye70.com/project/yerebatan-sarnici/> Erişim tarihi: 19.10.2024
- Aydeniz, N. E. (2009). Kent arkeolojisi kavramının dünyadaki gelişimi ve Türkiye'deki yansımaları. *Journal of Yasar University*, 4(16), 2501-2524.
- Aydınlı, S. (2002). *Etik-Estetik*. A. Şentürer, Ş. Ural ve F. U. Sönmez (Ed.), *Estetik: Öznel bir beğeni mi, yoksa nesne/çevresel değerler temsili mi?* (s.146-155) içinde. İstanbul, Yapı Yayın.
- Belge, B. (2017). Planlama sürecine kentsel arkeolojik değerlerin dâhil edilmesi sorunsalı: Tarsus tarihi kent merkezi. *ODTÜ Mimarlık Fakültesi Dergisi*, (34:2), 59-91.
- Berleant, A. (2007). Sanat ve Çevre. N. J. Erzen ve P. Yoncacı (Ed.), *Çevre estetiği kuramı* (s. 23-32) içinde. Ankara, TMMOB Mimarlar Odası.
- Bilgin, İ. (2019). *Mimarın soluğu: peter zumthor mimarlığı üzerine denemeler*. İstanbul: Metis Yayınları.
- Bilsel, C. (2010). Kent tasarımı ve çevre estetiği, (dosya editörü Jale Erzen), *Kent Estetiği, Dosya*, sayı 23, TMMOB Mimarlar Odası Ankara Şubesi Süreli Yayını, 6-14.
- CAA Studio, (2024). Theodosius Ziyaretçi Merkezi Ulusal Mimari Proje Yarışması 1. Ödül. Erişim adresi: <https://www.caa.studio/projeler/theodosius-ziyaretci-merkezi> Erişim tarihi: 07.10.2024

- Creswell, J. W. (2023). *Nitel araştırma yöntemleri beş yaklaşıma göre nitel araştırma ve araştırma deseni*. Selçuk Beşir Demir ve Mesut Bütün (Çev. Ed.), Ankara: Siyasal Yayın Dağıtım.
- Creswell, J. W. ve Creswell, J. D. (2021). *Araştırma Tasarımı Nitel, Nicel ve Karma Yöntem Yaklaşımları*. Engin Karadağ (Çev. Ed.), Ankara: Atlas Akademik Basın Yayın Tanıtım.
- Erder, C. (2007), *Tarihi çevre bilinci*. Ankara: ODTU Mimarlık Fakültesi.
- Eres, Z. (2016). Mimari ve Arkeolojik Koruma Kültürü Üzerine Yazılar. Tarihöncesi kazı alanlarında koruma ve sergileme kavramının gelişimine kısa bir bakış (s. 93-114) içinde. İstanbul, Arkeoloji ve Sanat Yayınları.
- Eres, Z. (2018). Arkeolojik kazı, koruma, sergileme ve toplum ilişkisi Kırklareli'nde tarihöncesi arkeolojik alanlar üzerinden bir deneyim. *Azərbaycan Arxeologiyası Xəzər Universiteti Nəşriyyatı*, 21(1), 110-151. doi: 10.5782/2218-0346.2018.21.1.110
- Erzen, J. (2006). *Çevre estetiği*. Ankara: ODTÜ Yayınları.
- Erzen, J. (2010). Kent estetiği. *Dosya 23: Kent Estetiği*, Aralık 2010, 1-5. Erişim adresi: <http://www.mimarlarodasiankara.org/index.php?Did=3209>
- Kadawitfeldarchitektur, (t.y.). Archaeological Pavilion Elisengarten. Erişim adresi: <https://www.kadawitfeldarchitektur.de/en/projekt/archaeologische-vitrine-elisengarten/> Erişim tarihi: 16.06.2021
- Karabağ, N. E. (2008). *Çok katmanlı kentlerdeki tarihsel sürekliliğin çözümlenerek korunması: İzmir örneği* (Yayınlanmamış doktora tezi). Dokuz Eylül Üniversitesi, İzmir.
- Keskin, Y. (2019). *Arkeolojik alanlarda bir sunum yöntemi olarak arkeoparklar* (Yayınlanmamış yüksek lisans tezi). Dokuz Eylül Üniversitesi, İzmir.
- Keskinok, Ç. (2010). Kamusallığın üretimi olarak kentsel estetik. *Dosya 23: Kent Estetiği*, Aralık 2010. Erişim adresi: <http://www.mimarlarodasiankara.org/index.php?Did=3209>
- Kültür ve Tabiat Varlıklarını Koruma Kanunu. (1983, 23 Temmuz), *Resmi Gazete* (Sayı: 18113). Erişim Adresi: <https://www.mevzuat.gov.tr/mevzuat?MevzuatNo=2863&MevzuatTur=1&MevzuatTertip=5>
- Madran, E. ve Özgönül, N. (Ed) (1999), *International documents regarding the preservation of cultural and natural heritage*. Ankara: METU Faculty Architecture Press.
- Madran E. ve Özgönül, N. (2011). *Kültürel ve doğal değerlerin korunması*. Ankara: TMMOB Mimarlar Odası.
- Nesbitt, K. (1996). *Introduction*. K. Theorizing a New Agenda for Architecture, An Anthology of Architectural Theory 1965-1995 (s.16-72) içinde. New York: Princeton Architectural Press.
- Ötkünç, A. (2016). *Antropolojiden mimarlığa melez düşüncenin imkanları: yer ve yok-yer kavramları üzerine*. Yok-yerler, Üstmodernliğin antropolojisine giriş (s. 7-24) içinde. İstanbul, Daimon Yayınları.
- Özcan, E., Turan, S.Ö. (2018). Mekânsal Dönüşüm Sürecinde Kentsel Arkeolojik Alanların Kentle Bütünleşme Düzeylerinin Avrupa ve Türkiye'deki Örnekler Üzerinden İncelenmesi. ISUEP2018 Uluslararası Kentleşme ve Çevre Sorunları Sempozyumu:

Değişim/Dönüşüm/Özgünlük (s. 275-283) içinde. 28-30 Haziran 2018 Anadolu Üniversitesi – Eskişehir.

Pallasmaa, J. (2018). *Tenin gözleri, mimarlık ve duyular*, (Çev. Aziz Ufuk Kılıç), İstanbul: YEM Yayın.

Parsons, G., Carlson, A. (2024). *Environmental Aesthetics*. 2009, Stanford Encyclopedia of Philosophy. Erişim adresi: <https://plato.stanford.edu/entries/environmental-aesthetics/> Erişim tarihi: 15.10.2024.

Per Se Studio, (2024). *Beyazıt Cisterns*. Erişim adresi: <https://studioperse.com/portfolio/beyazit-cisterns/> Erişim tarihi: 07.10.2024

Rossi, A. (1982). *The architecture of the city*. Cambridge, Mass.: The MIT Press.

Smith, M.E. (2020). Definitions and comparisons in urban archaeology. *Journal of Urban Archaeology*, 1 (2020), 15–30.

Sürücü, O., Başar, M. E. (2016). Kültürel mirası korumada bir farkındalık aracı olarak sanal gerçeklik. *Artium*, 4(1), 13-26. Erişim adresi: <http://artium.hku.edu.tr/tr/pub/issue/28071/298041>

Tanaç Zeren, M., Uyar, O. (2010). Arkeolojik alanlarda koruma çatıları ve gezi platformlarının düzenlenmesi kriterleri. *Deü Mühendislik Fakültesi Mühendislik Bilimleri Dergisi*, 12 (2), 55-64. Erişim adresi: <https://dergipark.org.tr/tr/pub/deumffmd/issue/40833/492698>

Tankut, G. (1991). Kentsel Arkeolojik Alanlarda Arkeolojik Değerlerin Kent Hayatına Katılımı. *Korumanın Fiziksel Planlama Boyutu, Arkeolojik Sit Alanlarının Korunması ve Değerlendirilmesi I. Ulusal Sempozyumu* (s. 19-24) içinde. T.C. Kültür Bakanlığı Kültür ve Tabiat Varlıklarını Koruma Genel Müdürlüğü ve T.C. Antalya Valiliği.

Tanyeli, U. (1999) Söylem ve kuram: mimari bilgi alanının sınırlarını çizmek, *Mimarlık*, 289, s. 38-41.

Tuna, N. (2003), İstanbul suriçi'nde kentsel arkeolojik kültür mirası. *İstanbul Dergisi*, 46, 88-93.

Tunalı, İ. (2003). *Estetik* (7. Baskı). İstanbul: Remzi Kitabevi.

Türkoğlu, Ü. (2019). Deneysel arkeoloji ve kültürel yaşam. *İnönü Üniversitesi Kültür ve Sanat Dergisi*, 5(2), 66-74. doi: <https://doi.org/10.22252/ijca.622375>

Yapı Dergisi, (2024). *Antalya Nekropol Müzesi*. Erişim adresi: <https://yapidergisi.com/antalya-nekropol-muzesi/> Erişim tarihi: 07.10.2024

Yavuzkır, A. (2020). *Kurgusal söylemden söylemsel kurguya: Şanlıurfa Arkeoloji Müzesi'ndeki eser sergileme politikasının ziyaretçi deneyimi ve öğrenme motivasyonu üzerine etkisi* (Yayımlanmamış yüksek lisans tezi). Batman Üniversitesi, Batman.

Yıldırım, G. (2009). *Mekânların dönüşüm potansiyeli ve mimarlıkta 'palimpsest' kavramı* (Yayımlanmamış yüksek lisans tezi). İstanbul Teknik Üniversitesi, İstanbul.

DESIGN OF EXPERIENTIAL SETTINGS IN URBAN ARCHAEOLOGICAL SPACE:AN INTERPRETATION IN THE CONTEXT OF ENVIRONMENTAL AESTHETICS - ŞERİFE İNCEDEMİR, KEMAL REHA KAVAS, İBRAHİM BAKIR