

## Piet Mondrian'ın Form Algısındaki Evrimi ve Soyut Sanatla Etkileřimi

Mehtap KURT<sup>1</sup> ve Ali Ertuğrul KÜPELİ<sup>2</sup>

### Öz

20. yüzyılın kendine özgü dinamikleri, farklı sanat anlayıřlarının filizlenmesine olanak tanımıřtır. Sanatçılar, görünen doęanın ötesinde alternatif gerçekliklerin varlıęını keřfetmiř ve bu yeni keřifler, yenilikçilik ruhunun doęuşuna katkıda bulunmuřtur. Bu dönemin en önemli geliřmelerinden biri, soyutlamanın ortaya çıkıřıdır; bu da kabul edilmiř dünyanın sabit gerçeklięini, yüzeyin ötesine geçen yeni yorumlarla dönüřtürme çabasını ifade eder. Soyutlamanın duysal ve hayali boyutu, sanat aracılıęıyla mantıksal bir çerçeveye oturtulmaya çalıřılmıřtır. Arařtırmada, Piet Mondrian'ın eserlerindeki renk ve form algısına derinlemesine odaklanılmıřtır. Mondrian'ın sanatındaki gerçeklik, nesnelere en temiz ve basit formları aracılıęıyla, yatay ve dikey iliřkilerle evrensel uyum, denge ve birlięi ifade eden bir anlayıř olarak incelenmiřtir. Arařtırmanın amacı, onun eserlerindeki temel prensibin keřif sürecini, bu sürecin nasıl ilerledięini ve dönüřümünü aydınlatmaktır. Mondrian'ın teorik ve pratik çalıřmalarının soyut ve modern sanat üzerindeki etkisi, 21. yüzyılın bağlamında da önemini korumaktadır. Sanatçının eserlerinin evrimsel süreçlerinin analizi, her ařamadaki renk, biçim ve temel kavramların incelenmesi, Neo-Plasticizm ve Soyut Sanat akımının anlaşılması açasından kritik önem tařımaktadır. Arařtırma, literatür taraması yöntemiyle gerçekleştirilmiř ve kullanılan kaynaklar, sanatçı hakkındaki akademik yayımlar, makaleler, tezler ve çevrimiçi materyalleri içermektedir. Sanatçının etkileşimde bulunduęu dönem, sanat akımları, felsefi akımlar ve sanatçı çevreleriyle iliřkileri, onun sanatsal geliřim ařamalarının ayrıntılı bir şekilde incelenmesini gerektirmektedir. Ayrıca teozofi ve dięer felsefelerin sanatçının sanat anlayıřı üzerindeki etkisi ve Kübist yaklařımın soyutlama sürecine getirdięi indirgemeci yaklařımın sanat eserlerine yansımaları ve bu yaklařımın hem kendi dönemi hem de sonraki dönemler üzerindeki etkileri de ele alınmıřtır. Sonuç olarak Mondrian'ın sanatı ve teorisinin yarattıęı etki günümüzde çeřitli alanlarda hissedilmekte ve zengin ve derin bir anlam sistemine katkı saęlamaktadır. Soyut sanata olan yaklařımı görsel ve fıkırsel boyutlarıyla geniş kapsamlı ve sürekli bir güncellik barındırmakta, nesnellik baęımlılıęından kurtularak yaratıcı süreçlerin özgünleřmesine öncülük etmektedir.

*Anahtar Kelimeler:* Piet Mondrian, Soyut Sanat, De Stijl, Neo-Plasticizm, Teozofi

### The Evolution of Piet Mondrian's Perception of Form and Interaction with Abstract Art

#### Abstract

The unique dynamics of the 20th century facilitated the emergence of diverse artistic understandings. Artists discovered the existence of alternative realities beyond the visible nature, contributing to the spirit of innovation. One of the period's most significant developments was the advent of abstraction, which represented an effort to transform the accepted reality of the world through interpretations that go beyond the surface. The sensory and imaginary dimensions of abstraction have been attempted to be framed within a logical structure through art. The study profoundly focuses on Piet Mondrian's perception of color and form in his works. Mondrian's reality in art is examined, expressing universal harmony, balance, and unity through the purest and simplest forms of objects and their horizontal and vertical relationships. The research aims to illuminate the process of discovering the fundamental principle in his works, how it evolved, and its transformation. The impact of Mondrian's theoretical and practical work on abstract and modern art maintains its significance in the context of the 21st century. The analysis of the evolutionary processes of the artist's works, examining color, shape, and fundamental concepts at each stage, is crucial for understanding Neo-Plasticism and the Abstract Art movement. The research was conducted through a literature review method, and the sources used include academic publications, articles, theses, and online materials about the artist. An in-depth examination of the era in which the artist interacted, art movements, philosophical streams, and relationships with art circles is required to fully understand his artistic development stages. Moreover, the influence of theosophy and other philosophies on the artist's artistic understanding and how the reductionist approach brought by Cubist tendencies to the process of abstraction reflects on artworks and its effects on both his era and subsequent periods are also addressed. In conclusion, the impact created by Mondrian's art and theory is felt in various fields today contributing to a rich and profound system of meaning. His approach to abstract art, with its visual and conceptual dimensions, encompasses comprehensive and ongoing relevance, leading to the originality of creative processes by shedding dependencies on objectivity.

*Key Words:* Piet Mondrian, Abstract Art, De Stijl, Neo Platism, Theosophy

#### Atf İçin / Please Cite As:

Kurt, M. ve Küpelı, A. E. (2025). Piet Mondrian'ın form algısındaki evrimi ve soyut sanatla etkileřimi. *Manas Sosyal Arařtırmalar Dergisi*, 14 (1), 228-243. doi:10.33206/mjss.1470159

**Geliř Tarihi / Received Date:** 18.04.2024

**Kabul Tarihi / Accepted Date:** 09.07.2024

<sup>1</sup> Doktora - Ankara Üniversitesi, Eđitim Bilimleri Enstitüsü, Güzel Sanatlar Eđitimi Anabilim Dalı, mehtapkurt7140@gmail.com,

 ORCID: 0000-0001-9758-1902

<sup>2</sup> Doç. Dr. - Gazi Üniversitesi, Gazi Eđitim Fakültesi, aliertugrulkupeli@gmail.com,

 ORCID: 0000-0003-3485-8489

## Giriř

20. yzyılda sanatçılar, hızla deęiřen dnyaya uyum saęlama çabası iinde, duyumsallık ve rasyonaliteyle temellenen bilgilere kuřkucu bir tavırla yaklařmıřlardır. Birinci Dnya Savařı ve Byk Buhran gibi dnemin çalkantılı olayları, toplumsal yapıların deęiřmesi, deęerlerin dnřm ve bilimsel alanda kaydedilen ıęır aan geliřmeler, sanat dnyasında da derin etkiler yaratmıřtır. Sanatçılar, bu hızlı deęiřim srecinde geleneksel sanat anlayıřlarının tesine geerek yeni ifade biimleri ve perspektifler arayıřına ynelmiřlerdir. yle ki deęiřimin kendi eylemsel kimlięi iinde yeni ifade biimleri, farklı bakıř aaları ve mevcut nitelięin belirleyici unsurları da deęiřimi zorunlu kılmıřtır. Geleneksel sanat anlayıřında, gereklik genellikle doęanın grnen yzeyssel biimlerinin detaylı bir Őekilde yansıtılmasıyla ifade edilirdi. Ancak, 20. yzyılda sanatçılar, grnen doęanın tek gerek olmadıęının farkına varmıřlardır. Gereęi yansıtımda imajların yzeyssel grnmlerinin deęil, zn yeni pratiklerle ortaya koymasının gereklilięi zerinde durmuřlardır. zellikle sanat yoluyla nesnelere ve varlıkların rastlantısal zelliklerinin soyutlanarak materyalizme karřı saf (zsel) olanın ortaya ıkarılmasına alıřılmıřtır. Őimdiye kadar yalnızca grnen gereklięin yansıtıldıęı ve temsil konusunda farklı yntemlerin reddi dřnldęnde, grlmeyen gereklięin aktarımı ancak soyut yaratımlar ile somutta dnřtrlebilir. Bylece soyut bořlukların doldurulması alımlayıcının gerek dnya ile bilgilerinin salt bir dzlemde temellenmedięini, hakikatin farklı tezahrlerinin var olduęunu gstermiřtir. Bařlangıta sanatı yaratımları grnt ve biimleriyle belirli bir nesneyi aęrıřtıracak nitelikte eserler ortaya koymuř olsa dahi adım adım bir soyutlama srecini de bařlatmıřtır. Bu aynı zamanda yeni grsel unsurlar, teknik, yntem ve dřnsel aıdan nem arz eden olgu ve algısal tepki olarak da tanımlanabilmektedir. Bu tepkiler sonucunda yaratıcılıkta hibir baęımlılık ve st tabu kabul edilmeden felsefi bir yaklařımla ok boyutlu, alıřılmıřın dıřında bir gereklik gzler nne sermektedir. Hi kuřkusuz bu durum soyut deneyimin, nesnel ve sınırlandırılmıř gereklik normlarının niteliksel farkını ortaya koyan sanat anlayıřlarını da beslemektedir. Dięer taraftan, 20. yzyılın kaotik durumu sanatının kltrel, toplumsal ve politik konulara olan yaklařımını etkilemiř ve ulusal eęilimlerin zelliklerini yitirmesine neden olmuřtur. Sanat, artık farklı ulusların ortak olgu ve zgr dřnceleriyle yenilenen, kanonik ilkelerden daha baęımsız ve sınırsız tavrıdadır. Bu gstergelerin ıřıęında Mondrian'ın yařadıęı dnem mercek altına alınarak dnemin ana sanat akımlarının etkileřim alanları, sanatı iliřkiler, esinlendięi sanatılar incelenerek yaratımlarındaki biimsel ve anlatımsal yapılar arařtırılmıřtır. Resimlerindeki renk ve form iliřkisi, yapısal srete izledięi ve kullandıęı yntemler sistemli bir yaklařım ile gzler nne serilmiřtir. alıřma 20. yzyılda genel bir perspektifle Mondrian'ın sanat anlayıřı ve eserlerinin iinde yer aldıęı akım ve grupla birlikte deęiřen, dnřen renk ve biim alanları olarak sınırlandırılmıřtır.

### Arařtırmanın Amacı

Bu arařtırmanın temel amacı, Piet Mondrian'ın sanatsal yaratımlarında soyutlama srecinin bařlangıcı ve bu sreteki felsefi etkileřimleri detaylı bir Őekilde incelemektir. Arařtırma, Mondrian'ın eserlerinde grlen biimsel ve anlatımsal yapıları ele alarak, sanatının 20. yzyıl sanat akımlarıyla olan etkileřimlerini ve bu etkileřimlerin eserlerine nasıl yansıldıęını ortaya koymayı hedeflemektedir. zellikle sanatının renk ve form iliřkisini, dnemin kltrel, toplumsal ve politik deęiřimleriyle birlikte analiz ederek, Mondrian'ın sanatsal ifade ve tekniklerindeki evrimi anlamaya alıřmaktadır. Bu baęlamda, Mondrian'ın yařadıęı dnem mercek altına alınarak, dnemin ana sanat akımlarının etkileřim alanları, sanatı iliřkileri, esinlendięi sanatılar incelenmiř ve yaratımlarındaki biimsel ve anlatımsal yapılar arařtırılmıřtır.

### Yntem

Bu arařtırma, Piet Mondrian'ın form ve renk algısının evrimini, soyut sanatla olan etkileřimini ve bu srelerin sanatsal ifadesini anlamak amacıyla nitel bir arařtırma metodolojisi benimsemiřtir. Arařtırmada, nitel arařtırma desenlerinden durum alıřması deseni kullanılmıřtır. Arařtırmanın temeli, sanatının eserlerinin derinlemesine analizine dayanmaktadır. Bu analiz, Mondrian'ın alıřmalarını farklı zaman dilimlerinde inceleyerek, sanatın evrimini eřitli temalar ve dnemler zerinden takip etmektedir. İncelenen her bir eserde, renk, form ve kompozisyonun nasıl bir evrime uęradıęı detaylı bir Őekilde ele alınmıřtır. Ancak, sonu kısmında bu analize ait somut bulgular yeterince yer almamıř olup, daha ok yoruma dayalı bir deęerlendirme yapılmıřtır. Ayrıca, detaylı bir inceleme sunulmamıř ve bulgular yeterince aıklanmamıřtır.

## Evren - Örneklem

Bu çalışmanın evreni, Piet Mondrian'ın sanat kariyeri boyunca ürettiği tüm eserlerdir. Bu eserler, onun farklı sanatsal dönemlerini ve tekniklerini temsil eder. Araştırmanın örnekleme, Mondrian'ın soyut sanata geçiş sürecindeki önemli dönüm noktalarını yansıtan eserlerden seçilmiştir. Özellikle, onun form, renk ve kompozisyon anlayışında belirgin değişiklikler gösteren ve teozofik düşünceleri yansıtan 30 eser detaylı olarak incelenmiştir. Bu eserler, sanatçının kariyerindeki çeşitli evreleri kapsayacak şekilde, erken dönem figüratif çalışmalarından, De Stijl dönemi minimalist soyutlamalara ve son dönem geometrik kompozisyonlarına kadar geniş bir yelpazede seçilmiştir. Bu örneklem, Mondrian'ın sanatsal gelişiminin ve soyut sanatla etkileşiminin derinlemesine anlaşılmasını sağlamak için stratejik olarak belirlenmiştir.

## Veri Toplama Araçları

Araştırmada kullanılan veri toplama araçları, sanatçının eserlerinin detaylı incelemesini sağlamak ve farklı kaynaklardan bilgi toplamak amacıyla özenle seçilmiştir:

**Görsel İnceleme Formları:** Her bir eserin form, renk, kompozisyon ve kullanılan teknikler gibi özelliklerini sistematik bir şekilde değerlendirmek için tasarlanmış görsel inceleme formu kullanılmıştır. Bu form, eserlerin estetik ve yapısal unsurlarını objektif bir biçimde kaydetmek ve incelemek için oluşturulmuştur.

**Literatür Taraması:** Mondrian'ın sanatsal anlayışını, etkileşimde bulunduğu felsefi ve sanatsal akımları daha iyi anlamak için geniş çaplı bir literatür taraması yapılmıştır. Bu tarama; sanatçı hakkında akademik makaleler, kitaplar, tezler ve dijital kaynaklardan oluşmaktadır.

**Dijital Sanat Arşivleri:** Mondrian'ın eserlerine erişim sağlamak ve bu eserleri zaman ve mekan sınırlaması olmaksızın incelemek için çeşitli müzelerin ve sanat galerilerinin dijital arşivlerinden yararlanılmıştır. Bu arşivler, eserlerin yüksek çözünürlüklü görsellerini ve eser hakkında detaylı bilgileri içermektedir.

## Verilerin Analizi

Bu çalışmada, Piet Mondrian'ın eserlerinin derinlemesine analizi gerçekleştirilmiş olup, sanatçının teozofi ve Kübist yaklaşımlar gibi felsefi akımlarla olan etkileşimleri kapsamlı bir şekilde incelenmiştir. Mondrian'ın sanatsal ifadelerindeki soyutlama eğilimleri ve form arayışlarının köklü bir şekilde etkilendiği bu etkileşimler, sanatçının eserlerinin sadece görsel değil aynı zamanda ruhsal ve felsefi boyutlarını da derinlemesine anlamamıza olanak tanımıştır. Tarihsel bağlam incelemesi ve kavramsal çerçeve analizi ile Mondrian'ın eserlerindeki evrimsel süreçler ve temel kavramların renk ve biçimdeki dönüşümleri detaylı bir şekilde ele alınarak, onun sanatındaki stilistik ve tematik değişimler, çeşitli sanat ve felsefe akımlarının etkisi altında değerlendirilmiştir.

## Bulgular

### Mondrian'ın İlk Dönem Sanat Anlayışı

Günümüze değin üretilen sanat eserleri, sanatın doğasına, mutlak niteliğine ve yaratım aşamalarına ilişkin bilgi açısından özellikle eseri anlamamızda sanatçılara önemli birer referans olarak ön plana çıkarır. Sanatçı, bireysel öngörülerini, görüş tarzlarını, ihtiyaçlarını ve arzularını somutlaştırarak girişimi başlatır. Bu nedenle, her yaratım nesnesi, sanatçının algı ve idraki çerçevesinde şekillendiği için, yaratıcısı merkeze alınarak değerlendirilir. Dolayısıyla bir sanat eserini değerlendirirken, sanatçının kendi gerçekliğiyle ilgili bir anlatımı olduğu söylenebilir (Fischer, 2010, s. 129). Sanatçı, hangi sebeple ve nasıl başlarsa başlasın, sanatsal ifadenin belirleyici ve yönlendirici gücü, eserin kendisinde gizlidir. Yaşadığı toplumun sosyo-kültürel yapısı, dini inançları, yaşam tarzı, siyasi ideolojisi ve geleneksel formları gibi çeşitli dinamikler, bu yaratıcı süreci tetikler. Sanatçının kişisel özellikleri ve karakteri, ruhsal yenilenme ve arınma süreçlerinin yanı sıra, yaratılan eserin kalitesinde belirleyici bir rol oynar. Sanatın ilk örnekleri, içinde bulunulan toplumun genel yapısına bağlı olarak şekillenirken, zamanla gelişim, dönüşüm ve değişimden geçerler (Read, 2018, s. 21). Başlangıçta, Hollandalı sanatçı Mondrian, aşırı muhafazakâr bir Kalvinist babanın rehberliğinde, genç yaşlarda yansıtmacı bir yaklaşımla eğitim almış ve buna uygun eserler üretmiştir. Bu eserler, Hristiyan geleneğine bağlı dinsel içerikli betimlemelerle doludur. Daha sonrasında, Hollanda sanatının baskın anlayışını temsil eden La Hay okulunda natüralist (doğacı) bir sanat anlayışı ile eğitim görmüş ve izlenimci etkiler taşıyan peyzaj resimleri yapmıştır. Peyzaj resimleriyle Kalvinist dininin sembolik unsurlarını aynı kompozisyonlarda birleştirerek bireysel bir üslup geliştirmenin ilk adımlarını



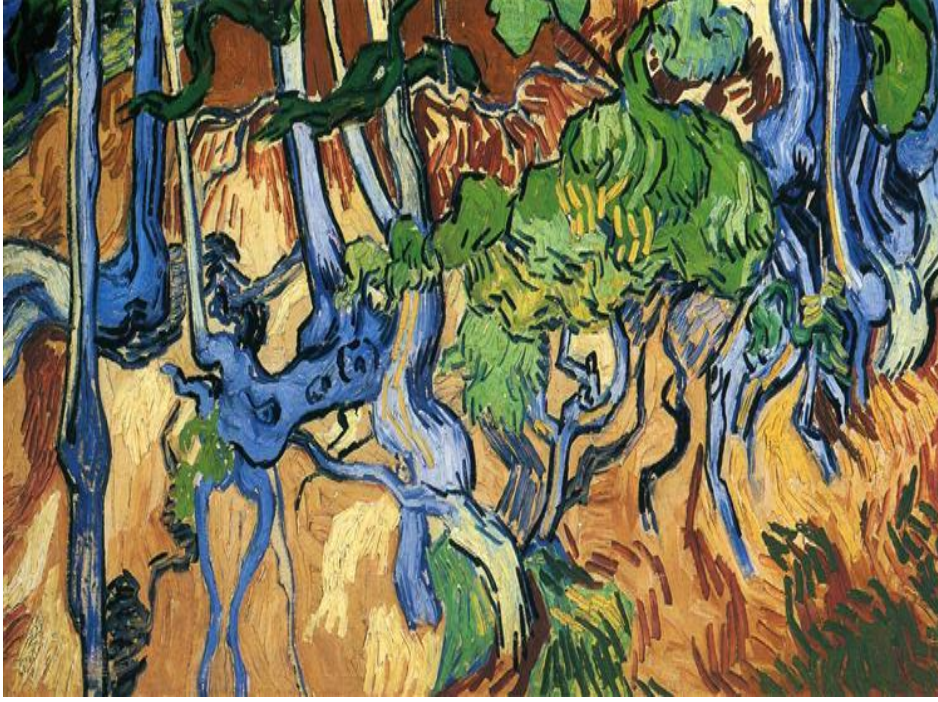
atmıştır (Deicher, 2004). Mondrian, kendi sanatsal üslubunu geliştirme yolunda, dönemin toplumsal yapısı, Hollanda'daki mezhepsel ayrımların oluşturduğu sosyal ilişkiler ve kültürel etkiler tarafından şekillendirilen sanatının temel özelliklerini belirlemiştir. Bu bağlamda, temsil ettiği üslup ve plastik formdaki deęişkenlik, sürekli olarak farklı deneyimler aracılığıyla gelişmiştir. Sanatçının bu çeşitlilik arayışı, sadece toplumsal dinamiklerle sınırlı kalmayıp, yeni felsefi anlayışların desteğiyle beraber gelen deęişimlerin bir parçası olmuş; böylece, biçim ve içerik ilişkisinin yanı sıra doğruluk ve gerçeklik algısının dönüşümü gibi süreçler de sanatına dahil edilmiştir (Jaffé, 1985, s. 68). Bu durum, Mondrian'ın 20. yüzyılın başlarında ortaya çıkan birçok sanat akımına tanıklık etmesi ve bunların çoğunu deneyimleme şansı bulmasının bir sonucudur. Bu tecrübeler, onun sanatsal formülasyon yöntemlerini adım adım geliştirmesine katkı sağlamıştır. Özellikle, o dönemde Hollanda'da ün kazanmaya başlayan Van Gogh, Mondrian'ın sanatını derinden etkilemiştir. Mondrian'ın Amsterdam'daki Stedelijk Müzesinde düzenlenen Van Gogh retrospektifine yapmış olduğu ziyaret, sanatçının motif ve renk üzerine yaptığı arařtırmaları ve deneysel pratiklerini harekete geçirmiştir. Özellikle Van Gogh'un renk kullanımıyla kurduğu derin etkileşim, Mondrian'ın 1907-1909 yılları arasındaki birçok eserinde açıkça görülebilir (Hodermarsky, 2016, s. 105). Sanatçının ilk dönem eserlerinde, doğacı bir izlenim sunulsa da, betimlemelerde yapılan deneysel ayıklama ve indirgemelerle soyutlamaya yönelik bir eğilim dikkat çeker. Eserlerinde yatay ve dikey unsurların temel bir ilke olarak benimsenmesi, doğadaki renklerin sınırlı tonlara indirgenmesi ve sezgisel yorumlamalar, Van Gogh'un stiline etkisinin açık bir göstergesidir. Nesnelere formlarını yansıtmaya biçimi ve detaylıktan uzaklaşarak daha kabataslak ve bazen silüet benzeri çizimler yapması, görünen gerçekliğin yansımaları üzerine bir düşünsel sürecin başlangıcını işaret eder. Ağaç eskizleriyle vurgulanan gövdelerin uzatılması, tuval üzerinde dikey bir yönelim ve zemin oluşturulması, yatay ve dikey ilişkiler arasındaki alt-üst karşıtlığını ortaya koyar (Jaffé, 1985, s. 79).

Mondrian, 20. yüzyılın başlarında sanat dünyasındaki hızlı deęişim ve çeşitliliğe şahit olmuş bir sanatçı olarak, kendi üslubunu ve ifade biçimini bulma yolunda sürekli bir gelişim içinde olmuştur. Dönemin sosyal, kültürel ve felsefi akımlarından ilham alarak, eserlerinde soyutlama ve minimalizme doğru belirgin bir dönüşüm gerçekleştirmiştir. Doğadan soyutlamaya, figüratiften geometrik forma ve renge geçişi, iç dünyanın derinliklerinden ve çevresel toplumsal dinamiklerden beslenmiştir. Bu süreçte, Mondrian gözlemlenen dış dünyanın ötesine geçerek, daha evrensel bir uyum ve denge anlayışına ulaşmayı amaçlamıştır. Eserleri, form ve renk aracılığıyla soyut bir dil geliştirerek, sanatın evrensel boyutlarına dair yeni perspektifler sunmuştur.

Bu değerlendirme, sanatçının eserlerinin günümüzde de sanatseverler tarafından değerli bulunmasına ve ilham kaynağı olmasına neden olmuştur. Mondrian, modern sanatın sınırlarını zorlayarak soyut sanatın öncülerinden biri olarak kabul edilir ve sanatın evriminde önemli bir role sahiptir.



**Resim 1.** Mondrian, *Oele Yakınlarındaki Ormanlar*, 1908, Yağlıboya, 128 × 158 cm. (Gemeente Müzesi, La Hay).



**Resim 2.** *Vincent van Gogh Ağaç Kökleri 1890, Fransa Yağlıboya, Van Gogh Müzesi, Amsterdam, Hollanda*

Sanatçının soyutlamaya yönelimi, gerçeklikle yansımanın arasındaki farkı daraltarak iki boyutlu bir düzlemde dinamik bir yapı ve etki yaratma olasılığını sorgular. Tarihsel olarak, soyutlamanın insanın içgüdüsel bir eğilimi olarak görülmesi bu süreci tetikler. Worringer'e göre (2003, s. 278), ilkel toplumlardan itibaren sanatçılar yaratıcılıklarını ve sanatsal iradelerini soyut bir yönelimle ifade etmiştir. Bu durum, soyutlama dürtüsünün, varoluşun temelinde ve sanatın başlangıcından itibaren neredeyse tüm toplumlarda, soyut formu temel ilke olarak benimsediğinin bir göstergesidir.

Bu bağlamda, ilkel toplumlardan modern toplumlara kadar, soyut yaratımın insan doğasının doğal bir parçası olduğu ve sanat anlayışının bir özgürleşme alanı yarattığı söylenebilir. Görünür ve duyuşsal olarak algılanan dünyanın doğal formlarından bağımsız bir algı ile soyut formlara yönelik bu eğilimi içgüdüsel bir ilişkinin varlığını mümkün kılar (Tunalı, 1992, s. 123). Mondrian, yaratıcılığında, çok boyutlu kavramlar ve nesnelerin duyuşsal veriler üzerinden elde edilen bilgilerinin izini sürer. Sanatçı, algısal destekten arındırılmış fenomenlerin seyreltilmiş ve yoğunlaştırılmış örüntüleri üzerinden farklı tarzda resimler şekillendirir. Bu yaklaşım, kuşkusuz algısal deneyimlerin sınırlarını aşan yaratımlarında kendi sanat felsefesinin önemli bir katkısıdır. Onun kompozisyonları, nesnelerin gerçek görüntülerini yansıtmacı bir anlayıştan çok, nesnenin yapısal gerçekliği ve varlığın sonsuz evrendeki çeşitli tezahürleriyle dengeli ve uyumlu bir şekilde ele alır. Sanatçı, geometrik alanlar, soyut temellere dayalı ve atmosferik mekanlar yaratarak sanatta bir devrim gerçekleştirmiştir (Deicher, 2004). Mondrian'ın sanatındaki doğal formlardan arındırılmış soyutlama eğilimi, yalnızca onun yaratıcı yeteneği ve önsezileriyle sınırlı değildir. Bu eğilim, aynı zamanda sanatçının ruhsal önkoşullarının beslendiği ve kendi varoluşunun evrimleştiği daha geniş bir alana dayanmaktadır. Bu alanların başında, sanatçının 1900'lerin başında tanışıp etkilenmeye başladığı teozofi felsefesi gelir. Teozofi, Mondrian'a evrensel uyum ve denge kavramlarını anlamada derin bir perspektif sağlamış, bu da onun eserlerindeki soyut form ve kompozisyonların temelini oluşturmuştur. Bu felsefi etkileşim, Mondrian'ın sanatını, yalnızca görsel bir estetikten çok daha fazlası haline getiren bir derinlik ve boyut kazandırmıştır. Sanatçının çalışmalarında gözlemlediğimiz geometrik formlar ve renklerin kullanımı, bu teozofik düşünceyle uyum içinde, izleyiciyi daha yüksek bir bilinç düzeyine yönlendirme amacını taşır. Dolayısıyla, Mondrian'ın sanatı, görsel bir zevkin ötesinde, izleyicileri kendi iç dünyalarında bir yolculuğa çıkaran ve evrenin daha derin anlamlarını keşfetmeye teşvik eden bir meditasyon aracı olarak işlev görür.



## Mondrian Sanat Anlayıřında Teozofist ve Soyutlama

Mondrian'ın sanat anlayıřının kkenlerini ve onun soyutlama yolculuđunu anlamak iin, sadece teknik beceri ve estetik arayıřlarının tesine bakmak gerekir. Sanatının eserlerinde grlen derin soyutlama eđilimi ve geometrik sadelik, yalnızca yaratıcı yetenek ve vizyonun rn olmanın tesinde, bir felsefi ve ruhsal temele dayanmaktadır. Bu bađlamda, Mondrian'ın sanatındaki dnřmn, derinden etkilendiđi ve karřılařtıđı teozofisi felsefesiyle yakından ilintili olduđu grlr. 1900'lerin bařında teozofiyile tanışması, onun sanatını, dođal form ve figrlerin tesinde, soyut kavramlar ve evrensel harmoniye ynelik bir arayıřa tařımıřtır. Teozofik dřnce, varlıđın temelinde yatan evrensel dzen ve uyum kavramlarıyla, Mondrian'ın soyut sanata olan ynelimini gl bir Őekilde etkilemiřtir. Bu felsefe, sanatının eserlerinde gzlemlenen yapısal sadeliđin ve form ile renk arasındaki dinamik iliřkinin altında yatan derin dřnsel yapının anlaşılmasında kritik bir role sahiptir. Mondrian, teozofisi felsefesinin sađladıđı ruhsal ve dřnsel ereve sayesinde, grsel sanatlarda yeni bir dil ve ifade biimi geliřtirme yolunda ilerlemiřtir. Bu ynyle, Mondrian'ın sanatı, sadece estetik bir devrim olarak deđil, aynı zamanda kozmik bir dzenin ve isel uyumun arayıřı olarak da deđerlendirilebilir. Dolayısıyla, Mondrian'ın teozofist dřnceler ve soyutlama arasındaki iliřkiyi keřfetmek, onun eserlerinin sadece grsel deđil, aynı zamanda ruhsal ve felsefi boyutlarını da kapsamlı bir Őekilde anlamamıza olanak tanır.

Teozofisi, kklerini antik Hermetizm ve Gnostisizmin ezoterik bilgi doktrininden alan, dini, mistik ve felsefi karakterler tařıyan, 19. yzyılda Amerika'da ortaya ıkan oklt bir harekettir. Yunanca "theos" (tanrı) ve "sophia" (bilgelik) kelimelerinin birleřiminden treyen "theosophia," yani "teozofisi," ilahi bilgelik anlamına gelir. Teozofistler, tm din ve inan sistemlerinin temelinde ilahi bir gerekliđin bulunduđuna ve kadim bilgiye ulařmanın mmkn olduđuna inanır. Bu bađlamda, teozofisi, her din ve inancın iinde evrensel bir hakikat barındırdıđına ve bu eřitliliđin bir araya gelerek daha kapsamlı bir dřnce yapısını oluřturduđuna inanan senkretik ve eklektik bir anlayıřı temsil eder (Melton, 2015, s. 3). Bu geniř kapsamlı ve derinlemesine birleřtirici yaklařım, teozofinin sadece belirli bir inan sistemine bađlı kalmayıp, evrensel bir bilgelik arayıřı iinde olduđunu vurgular. Gner (2001) ise teozofinin  temel ilkeye odaklandıđını belirtir:

1. Hibir din, dil, ırk, renk ve sosyal ayırım yapılmaksızın evrensel insan kardeřliđini kurma,
2. Kadim din, felsefe ve dođa bilimlerini karřılařtırmalı olarak arařtırma, dođa kanunları incelenme ve aıklama ayrıca evrensel ahlak seimini uygulamaya geirme,
3. İnsanın iindeki dođal ve gizil gc inceleme ve iindeki ilahi gc geliřtirme.

Bu temeller, teozofinin insanlık, bilim ve maneviyat arasındaki derin bađları keřfetme abasını yansıtır ve Mondrian'ın sanat anlayıřında da teozofisi etkisinin gzlemlenmesinin altında yatan sebeplerden biridir. Mondrian'ın sanatındaki soyutlama ve evrensel uyum arayıřı, teozofik prensiplerle paralellik gsterir ve onun eserlerini daha kapsamlı bir Őekilde anlamamıza yardımcı olmaktadır.

Teozofist dřnce, insanların ırk, din, renk, cinsiyet ve sosyal stat gibi ayrımlarının tesinde, her bireyin evrensel bir ze sahip olduđu fikrini savunur. Bu anlayıřa gre, her insanın ruhu yedi ařamadan oluřur, ancak ođu kiři bu evrelerin farkında olmadan yařar. Bu durum, mutlak hakikate ulařmada byk bir engel teřkil eder. Teozofistler, bu hakikatin ve derin bilginin kaynađına yalnızca keřif, merak ve ilham yoluyla eriřilebileceđine inanır. İnsanlık, bu derin anlayıřa ulařabilirse, evrenin gizemlerini zebilir ve evrenle uyum iinde hareket edebilir (Seuphor, 1956, s. 56-58). Mondrian'ın teozofisi felsefesiyle iliřkisi 1908 yılında bařlar. Teozofisi sayesinde Dođu ve Uzak Dođu Asya kltrleri ve inanlarıyla tanışır ve Kalvinist kkenlerinden giderek uzaklařır. Mondrian'ı bu kadar etkileyen Őey, felsefenin dnyayı farklı perspektiflerden algılama, yorumlama yeteneđi ve din, bilim, felsefeyi bir araya getiren sentezidir. Ayrıca, varlıđın znn, tinsel gereklikteki bilgiye ulařmakla keřfedilebileceđini ne srerler. Teozofide, tinsel bilgiyi kavramak ve algılamak, adım adım gerekleřen psişik veya spiritalist bir olaydır. Dnya hakkında bilinen gerekler ve hakikatte kavranan bilgi, isel bir yolculukla ařkın bir hale evrilir. Bu sreci anlayan birey, ikin kavramlar aracılıđıyla kendi zgr bilinciyle tanışır (Steiner, 2002, s. 109). Bu derinlemesine anlayıř, Mondrian'ın sanatındaki soyutlama ve form arayıřlarını kkl bir Őekilde etkilemiř ve eserlerinin temelini oluřturan evrensel uyum ve denge kavramlarını biimlemiřtir. Mondrian'ın bu felsefi yaklařımıyla tanışıklıđı, onun iinde tařıdıđı ilahi gc geliřtirerek ve kendinde barındırdıđı potansiyeli ortaya ıkararak mmkn olmuřtur. Bu sre, sanatının eserlerinde gzlemlenen zgn estetik ve felsefi derinliđin anahtarını sunar. Mondrian'ın sanatı, bu Őekilde, sadece grsel bir devrim olarak deđil, aynı zamanda bir bilgelik ve isel anlayıř arayıřı olarak da deđerlendirilebilir. Onun eserlerindeki her izgi ve

renk, bu içsel yolculuğun ve evrensel bir bütünlüğe ulaşma çabasının bir ifadesidir. Mondrian, teozofi aracılığıyla, sanatını bireysel ve evrensel boyutlar arasında bir köprü olarak konumlandırmış ve izleyicilere sadece estetik bir deneyim sunmakla kalmayıp, aynı zamanda ruhsal bir uyandırma ve bilinç genişlemesi sağlamayı amaçlamıştır. Besant'ın ifadeleri, teozofinin temel prensiplerini ve insanın spiritüel yolculuğundaki yerini vurgular

İnsan asıl olarak spiritüel bir varlıktır. İnsanın benliği veya ruhu, evrensel ruhtan veya evrensel benlikten ya da Tanrı'dan ışığın güneşten çıktığı gibi çıkmaktadır. Kendini bilmesi ve benliğinin derinliklerine inmesi sayesinde kişi Tanrı'yı bilebilir. İnsan benliğinin ve bilincinin derinliklerine girebilir, bedeninin, tutkularının, duygularının, zihninin ve aklının ötesine geçebilir. Bütün bunlar kendisindedir ancak kendisi değildir, insan bunların hepsinden geçebilir, kendisini bunlardan ayırabilir, saf varlığına, saf "ben"e ulaşabilir. Bunu gerçekleştiren herkes teozofinin iki temel yapısı olan Tanrı'nın içkin ve aşkın yapısı ile varlığın birliğini kavrayabilir (Besant, 1980, s. 300). Bu derin felsefi kavrayış, Mondrian'ın sanatında da yankı bulmuş, onun eserlerindeki soyutlama ve form arayışlarını ruhsal bir arayışa dönüştürmüştür. Mondrian, sanatını, insanın içsel evrenine ve evrensel bilince olan yolculuğun bir ifadesi olarak kullanmış, böylece eserleri, gözle görülenin ötesindeki derin spiritüel gerçekliklere ulaşmanın bir aracı haline gelmiştir. Mondrian'ın sanatı, bu bağlamda, Besant'ın ifadelerinde yankılanan teozofik prensiplerin bir yansıması olarak, hem estetik bir devrimi hem de spiritüel bir arayışı temsil eder. Bu, Mondrian'ın eserlerini, yalnızca görsel olarak değil, aynı zamanda felsefi ve spiritüel olarak da zengin ve katmanlı bir deneyim haline getirir.

Mondrian, teozofist inançların derinlemesine etkisi altında, içinde barındırdığı ilahi gücü anıtsal geometrik şekillerle, soyutlanmış kiliseler, kuleler ve yel değirmenleri resmederek ortaya koyar. Bu yapıtlar, ilahi varlıkların yükselişini ve teozofist sembolizmin ruhani uyumunu, duyuşsal algıları dönüştüren süreçlerle yansıtır (Deicher, 2004). Mondrian'ın bu yaklaşımı, teozofi felsefesinin temel ilkelerinden biri olan evrensel uyum ve birlik kavramlarını sanatsal ifadesidir. Sanatçının kullanımıyla, semboller ve renkler sadece estetik değerler taşımakla kalmaz, aynı zamanda izleyicilerin ruhani düzlemde bir bilinç uyandırmasına ve derin bir içsel deneyim yaşamasına olanak tanır. Bu şekilde, Mondrian'ın eserleri, görsel bir güzellikten çok daha fazlasını sunar; izleyiciyi, kendi içsel dünyalarına dair bir keşfe ve evrenle olan bağlarını yeniden değerlendirmeye davet eder. Mondrian'ın sanatı, böylece, teozofik düşüncenin somut bir ifadesi olarak, spiritüel ve estetik boyutları birleştiren bir köprü görevi görür.



**Resim 3.** *Westkapelle'deki Deniz Feneri, 1908, Yağlıboya, 71.1 x 52 cm, (GemeenteMüzesi, La Hay)*



**Resim 4.** *Westkapelle Deniz Feneri, 1910, 135cm x 75 cm, yağlıboya, (GemeenteMüzesi, La Hay)*



**Resim 5.** *Kırmızı Değirmen, 1911, tuval üzerine yağlıboya, 150 x 86 cm, (Gemeente Müzesi, La Hay)*



**Resim 6.** *Yel Değirmeni ('Windmolen'/'De Molen'), 1917, 100 cm x 94,5 cm, yağlıboya (Stedelijk Müzesi, Amsterdam)*

Teozofide, içsel bilginin ve hakikatin anlaşılması, nesnelere dayalı pragmatik bir ilişkiyle açıklanamaz. Ruh ve madde, evrende sınırsız, sonsuz ve değişmez bir şekilde birbirlerini tamamlar. Hakikatin evrimsel ve döngüsel değişimini kavrayış, doğadaki tezahürlerle ilişkilidir. Sezgi yoluyla, tüm ruhlar hem birbirleriyle hem de ilahi hakikatteki evrensel ruhla aynı "öze" sahip olduklarını idrak ederler. Her birey, kendine özgü bir cevhere sahiptir ve evrensel bütünün bir parçası olarak kendi öznel varlıklarıyla hizmet ederler (Şahin, 2019, s. 117).

Teozofistlere gre, grnen dnyadaki gereklik yalnızca kısmi bir geređi ifade eder; asıl hakikat grnmeyenin iinde saklıdır ve bu yzden grnmeyen, srekli olarak grneni ařkınladıřtır. zellikle 19. yzyılın sonlarından 20. yzyılın ortalarına kadar sregeleyen bu dřnce, modernist sanatıları ve soyut resim sanatını etkileyerek, grnmeyen gerekliđin peřinde bir yaratım dnemine geiře yardımcı olur. Bu anlayıř, somut dnyanın duyutesi aktarımı ve soyutlamaya ynelik her dřnsel giriřimin, non-figratif yaratımın temelinde birleřmesini sađlar (Tuchmann, 1986, s. 56-58). Mondrian'ın eserlerinde, erken dnemlerden itibaren bu isel olana odaklanma grlr. Sanatı, soyut dnyanın anlaşılabilmesi iin, nesnelere saf bir algıyla ve dikkatli gzlemlerle yaklařmanın her Őeyi daha net bir Őekilde grme olanađı sađlayacađını ifade eder. Mondrian'ın sanatı, durmaksızın deđiřen Őekiller ve gerekliklerin ardında, deđiřmeyen bir hakikati ortaya ıkarma arayıřıdır (Gombrich, 1999, s. 581). Bu sre, onun eserlerinde evrensel bir uyum ve denge arayıřını ve soyut sanatın sınırlarını zorlama abasını yansıtır.

Mondrian'a gre, hakikate ve bilgiye ulařma "tinsel evrimi"  ana ařamada gerekleřir. Bunların n kořuları ve ařamaları:

- a-hazırlanma( hazır olma durumu), imgelemele,
- b-aydınlanma (hakikatin farkındalıđı) esinlenme,
- c-zel kiři olma (nsezi) sezgisel olarak sıralanmaktadır (řahin, 2019, s. 16- 117).

Mondrian iin, bu tinsel evrim sreci sadece kiřisel bir yolculuk deđil, aynı zamanda sanatının temelini oluřturan soyutlama ve form arayıřlarının da bir yansımasıdır. Sanatının eserleri, bu  ařamanın dinamiklerini ve insan ruhunun derinliklerine yapılan yolculuđu grsel bir dile dnřtrr. Bu bađlamda, Mondrian'ın sanatı, evrensel hakikatlere ulařma arzusunu ve bu srete bireyin tinsel olarak nasıl dnřebileceđini gsteren bir harita gibi iřlev grr (řahin, 2019, s. 116-117).

İlahi veya mutlak ilkeye ulařma srecinde saflık ve ilahi bilgiye eriřmek, her adayın sınanmasını, arınmasını ve gçlendirilmesini gerektiren  ařamalı bir yolculuktur. Bu sre, tinsel ykseliřin gerekleřtiđi ve bireyin daha yksek bir bilin düzeyine eriřtiđi bir dnřm temsil eder. Mondrian'ın bu  ařamayı kendi sanatsal anlayıřında ve sanat retim srecinde uygulaması tesadf deđildir. Nesnelere, algısal bellekten her Őeyden soyutlanarak zsel nitelikleriyle sınanır, z temsil etmeyen ve ortak olmayan her Őey ıkarılarak arındırılır ve nesnenin geređine iliřkin dıř dnyanın fenomenlerinin yansımaları bir yana bırakılarak, kendi varlıđına haiz gçl nitelikler ne ıkarılır (Steiner, 2002, s. 113-114). Mondrian'ın arındırılmıř, indirgemeci biim ve renk kullanımı, gelecekteki modern sanatın temellerine nemli katkılar sađlayacaktır. Sanatının eserlerinde hakim olan saflık (arınma), denge (sınanma) ve uyum (gçlendirme), i dinamiklerin ve akıřın zgnlđn belirler. Bu sre, Mondrian'ın eserlerinde evrensel bir uyum ve derin bir estetik sadelik arayıřının yanı sıra, bir tinsel ykseliř ve bilgelik arayıřını da yansıtır. Sanatının alıřmaları, bu nedenle, sadece grsel bir devrimi deđil, aynı zamanda bireyin kendi isel yolculuđunda ilahi veya mutlak ilkeye ulařma arayıřını da temsil eder. Mondrian'ın sanatı, bu Őekilde, bireysel ve evrensel boyutlar arasında bir kpr kurarak, izleyicilere hem estetik bir tatmin hem de ruhsal bir uyandırma sunar.



**Resim 7. Kırmızı Ađacın Dnřm Piet Mondrian**

Mondrian'ın soyuta yneliři, znde ađa formundaki esas olanı arama abasıyla bařlar. Bu ađalarda sabit kalan, deđiřmez bir ortak ilke (z) zerinde odaklanarak tinsel varlıđın derinliklerine dalıř yapmıřtır. Ađacın dođal formu, kklerinin toprađa bađlılıđı zerine kurulu olan zemin iliřkisini artık sadece yatay ve dikey bir bađlamda ele almaz. Soyutlama, algısal bir erevde temel deđerler, gerek biim ve kavramlar zerine yapılan deđerlendirmelerin bir sonucudur (İpřirođlu, 1994, s. 79). Mondrian'ın ađa dzenlemeleri,



tekil deneyimlerden yola çıkarak, bağımsız bir ağacın özsel niteliğini soyutlanmış, nesnel ve ilkesel bir öz bağlamında indirgeyici bir yaklaşımla ortaya koyar. Mondrian, bu deneyimi ve soyuta geçişini şu sözlerle açıklar: “Doğa, bana ilham veriyor, bende bir şey yapmak için dürtü uyandırıyor ama ben gerçeğe olabildiğince yakından ele almak istiyorum. Bu nedenle ben şeylerin özüne ulaşana kadar her şey soyutlanmalı!” (Green,2003, s. 338).

Mondrian, ağaç konseptini deneyimsel ve algısal nesnelere dünyasından yavaşça soyutlamaya, parçalamaya başlar ve sonra bu parçaları yeniden yapılandırarak fiziksel görünüşünü tamamen değiştiren bir sürece girer. Ağaç serisinin kronolojik sıralamasında, her ne kadar tam olarak belirgin olmasa da, biçimsel olarak Kübist etkilerin görüldüğü ilk yapıtlar arasında değerlendirilebilir bu çalışmalar (İpşiroğlu, 1994, s. 81). Temalarındaki Kübist parçalı yapılar, doğrudan bir etkiden çok, tinsel bir kavrama doğru öznel bir yorumlama ile ağaç formunun oluşturulmasına yol açar. Mondrian'ın soyutlama eylemi, paralel deneyimlerle birlikte, değişmeyen evrensel özün ve nesnel ağaç deneyiminin doğal gerçekliğin kaygan zeminine dair gözlemleri sergiler. Soyutlama arayışı içindeki çeşitli sanatsal deneyimler ve Kübist eğilimler, yalnızca üslupsal bir değişiklik olarak görülmemelidir. Ancak, günlük deneyimdeki nesnelere kavramlarından arındırarak, herhangi bir öncül referans kavram olmaksızın sanatsal pratiklere yeni bir boyut kazandırması önemli bir husustur. Özellikle, benzerliklerin dışlanması ve farklılıkların vurgulanarak, geleneksel sanatın içeriğinden tamamen ayrılması, daha yetkin ve soyut yaratımların ortaya çıkmasını sağlar (Green, 2003, s. 338-339). Bu süreç, Mondrian'ın sanatındaki dönüşümün ve soyuta geçişinin, sadece görsel bir evrim değil, aynı zamanda derin bir felsefi ve tinsel arayışın sonucu olduğunu gösterir. Mondrian, sanatı aracılığıyla, gözle görülen dünyanın ötesindeki daha derin gerçeklikleri araştırır ve bu yolla, izleyiciye sadece yeni bir görsel dil sunmakla kalmaz, aynı zamanda evrensel bir uyum ve bütünlük duygusu sunmaktadır.

### **Mondrian ve De Still Grubunun Sanat Anlayışı**

De Stijl, 20. yüzyılın başlarında, özellikle 1917-1931 yılları arasında, Hollanda'da etkin olan ve kübizmin etkileri altında şekillenen bir sanat ve mimarlık hareketidir. Matematiksel ve geometrik düzenlemelerle, sanatta yeni biçimsel ilkeler aracılığıyla daha dinamik bir alan yaratmayı hedeflemiştir. Piet Mondrian, Theo van Doesburg ve Van der Leek gibi sanatçılar, bu hareketin öncüleri arasında yer almaktadır. De Stijl, özünde saf estetik ifadeyi vurgulayan ve doğadan uzaklaşarak, doğal formu sadeleştirmeyi amaçlayan bir yaklaşımı benimsemiştir. Hareket, üç ana renk (sarı, kırmızı, mavi) ve siyah, beyaz gibi nötr renklerin kullanımıyla, mekan ve atmosferin iç içe geçen bir algı yaratmıştır. Bu, sanat ve tasarım dünyasında önemli bir etki yaratmış ve De Stijl'i, geometrik soyutlamanın öncüsü ve soyut sanatın ilk estetik örnekleri olarak konumlandırmıştır (Hoekstra, 2020, s. 5). De Stijl, 1917-1931 yılları arasında etkin olan ve kübizmin etkisi altında şekillenen önemli bir sanat grubudur. Bu dönem, sanatsal bir anlayışın getirilmesiyle öne çıkar. Matematiksel düzenlemelerin hakim olduğu, çok parçalı ve geometrik düzenlemelerle, sanatta yeni biçimsel ilkeler aracılığıyla daha dinamik bir alan yaratmayı hedeflemişlerdir. Piet Mondrian, Theo van Doesburg ve Van der Leek, grubun önde gelen temsilcilerindendir (Tunalı, 1989, s. 178). De Stijl grubunun doğadan uzaklaşarak, doğal formu sadeleştirme, saf estetik ifadeyi vurgulama amacını taşır. Üç ana renk ve nötr renklerin düz kullanımıyla, geometrik vurgular aracılığıyla mekan ve atmosferin iç içe geçen bir algı yaratıldığı görülür. Bu yaklaşımla, yüzeyin biçimsel önemine odaklanılan düzenlemeler öne çıkar. Renklerin doğal uyumu ve dengesi, renkler arasındaki ilişki dikkate alınarak renksel alanlar oluşturulmuştur. De Stijl hareketi, bir yandan geometrik soyutlamanın öncüsü olarak, diğer yandan ise soyut sanatın ilk estetik örnekleri olarak değerlendirilebilir (Hodge, 2021, s.128). Grubun deneysel ve nesnel temaları, düz renklerle sadeleştirilen unsurlar üzerinde net bir görüş sergilemekle kalmayıp, teozofinin mistik öğretileri ile sanatsal düşüncelerini manevi inançlar çerçevesinde bütünleştirmiştir. De Stijl grubu üyeleri, kübizmin yanı sıra teozofik öğretilerden de etkilenen bir sanatsal anlayış geliştirmiştir. Bu anlayış, aşağıdaki özelliklerle özetlenebilir:

- Renklendirme, üç ana renk (sarı, kırmızı, mavi) ve siyah, beyaz gibi nötr renklerin rastgele bir araya gelmesiyle oluşturulan yüzeyler üzerinden gerçekleşir. İlk olarak, doğal renkler ana renklere indirgenerek birinci düzey yaratılır. İkinci düzeyde, renkler yüzeye indirgenerek zemin oluşturulur. Üçüncü düzeyde ise, renkler dörtgen yüzeylerin birliğiyle evrensel bir uyum sağlamak üzere sınırlandırılır.

- Her bir düzey, dikdörtgenler, kareler ve prizmalar gibi geometrik şekillerden oluşmalıdır.
- Estetik bir denge, zıtlıkların kullanımıyla sağlanmalıdır.
- Asimetrik temelli düzlemler oluşturulurken simetri önlenmelidir.

• Oran, orantı, ritim, uyum, denge ve yerleřtirme gibi unsurların üzerinde durulmalıdır (Altunoz, 2007, s. 7).

De Stijl hareketi, saf plastik özelliklere ve sadelięe olan derin baęlılıklarıyla tanınır. Bu hareket, aynı renkleri, nesnelere ve figürleri kendi benzersiz üslupları içinde yeniden yorumlayarak hem kendi dönemlerinde hem de dięer sanat grupları arasında öne çıkmıştır (Farago, 2011, s. 199). Grup, renklerin saf kullanımını konusunda bir mutabakata varmış ve sanatın tüm özgür alanlarından yararlanarak yenilikçi biçimler ortaya koymuştur. Ancak, bu yenilikçi yaklaşımlar ve doğal fenomenlerin geometrik bir zemin üzerine oturtulması, bazen çeliřkiler yaratarak kafa karışıklığına neden olmuştur. Grup üyeleri arasında sanatsal yaratım ve ifade biçimlerinde bir standardizasyon dayatılmış gibi görünse de, ne grup üyeleri ne de Mondrian bu tür şablonlaşmış ilkelerle hareket etmiştir. Grubun sanatsal bağlamda üzerinde durduęu esas, rengin uyumu ve doğaya aykırı bir görünüm sergileme ilkesidir (Chipp, 1996, s. 322). Doğadaki form ve şekillere karşı olan tutumları, görünüşler dünyasının algıya yönelik fenomenlerini dışlayan bir sanatsal anlayışla, De Stijl'i önemli bir sanat hareketi olarak konumlandırmaktadır.

De Stijl, 1917-1931 yılları arasında büyük bir etki yaratarak geniş bir alana yayıldı. Grubun yaratımları, içerik, teknik ve sanatsal anlayışlarla günümüze kadar uzanan mimari, iç dekorasyon, mobilya, giyim ve pek çok tasarım alanında varlığını sürdürmektedir. De Stijl, derin bir felsefeyi bünyesinde barındıran bir plastik sanat olarak güncelliğini korumaktadır. Bu hareketin üç aşamalı gelişimi; 1916-1921 arasındaki Hollanda'da görülen "formalist aşama", 1921-25 arasındaki uluslararası alanda gözlemlenen "olgun safha", ve 1925-1931 arası "dönüşüm aşaması" şeklinde geniş bir alanda kendini göstermiştir (Beksaç, 2000, s. 132). Grubun katılımcıları, resim, heykel, mimari ve tasarımda aynı temel ilkeleri kullanarak, dekoratif özellikleri dışlayan ve hayatın içine nüfuz eden bir üretim arayışındadır. Grup üyeleri, teknolojinin getirdięi makinalaşma sürecinde, halka huzur ve denge sağlayacak sanat ve tasarım ürünlerinin toplumun yaşam kalitesini iyileştirebileceğine inanmıştır. Bu yaratım süreci, temelde toplumsal nitelikler taşımaktadır. Bazı grup üyeleri sosyalist görüş ve hareketlerle bağlantı kurmuşken, Mondrian ve Theo van Doesburg dergiyi politik görüşlerden uzak tutmaya çalışmışlardır (Hodge, 2021, s. 129). Grup, herhangi bir politik ideolojiye dahil olmanın sanatlarının temel ilkelerini çiğnemek anlamına geleceğini ve bu durumun, evrensel dile ve ortak bilince ulaşma amaçlarından sapma anlamına geleceğini düşünüyordu. 1923 yılında, van Doesburg'un De Stijl dergisinde yayımlanan "Dada Nedir?" makalesi, politik görüşler bağlamında, iki sanatçı arasındaki bağları daha da zayıflatmıştır (Baljeu, 1974, s. 47).

De Stijl hareketi, 20. yüzyılın başlarında modern sanatın ve tasarımın şekillenmesinde merkezi bir rol oynamıştır. Hareketin yaratıcıları, sanatın her alanında uygulanabilecek evrensel bir dil geliştirme arayışı içindeydi. Bu arayış, onların eserlerinde minimalist estetik, geometrik formlar ve renklerin stratejik kullanımıyla kendini gösterdi. De Stijl, sadece estetik bir akım olmanın ötesinde, bir yaşam biçimi ve düşünce tarzını temsil ediyordu. Bu akım, insanların yaşam alanlarını, kullanım eşyalarını ve hatta giysilerini bile dönüřtürme gücüne sahipti. Bu vizyon, günümüzde hala etkisini sürdürerek minimalist tasarımın ve modern mimarinin temellerini oluşturmuştur. De Stijl'in mirası, sanat ve tasarım dünyasında sürekli bir ilham kaynağı olmaya devam ederken, onun ilkeleri çağdaş tasarımcılar ve sanatçılar tarafından yeni bağlamlarda yeniden yorumlanmaktadır. Bu nedenle, De Stijl hareketi, estetik ve felsefi değerleriyle, modern sanatın gelişiminde vazgeçilmez bir kilometre taşı olarak kabul edilmektedir.

### **Kübizm Eğilimli Resimlerden Neo-Plastizme**

Piet Mondrian'ın sanat serüveni, erken dönem eserlerinde doğaya karşı belirgin bir şüpheciligi ve kararsızlığı ile başlar. Bu dönemde, doğa izlenimlerinden kaynaklanan içsel çatışmalar, onun sanatını şekillendirir. Kübizme tanışması, Mondrian için bir dönüm noktası olmuş ve ona, doğadan tamamen soyutlanmış, ancak doğayla kavramsal bir baęını koruyan bir sanat dili geliştirme imkânı sunmuştur. Kübizmin sunduęu soyut nesnellik ve optik görüntülerin basitleştirilmiş işleniři, Mondrian'ın sanatındaki dikey ve yatay parçalanmalarla, onun daha önce ulaşmaya çalıştığı akılcılığı, basitlięi ve titizlięi elde etmesini sağlamıştır. Bu, Mondrian'ın kübizm eğilimli resimlerinden neo-plastisizme geçiş yaptığı sürecin başlangıcıdır.



**Resim 8.** Pablo Picasso, *Ma Jolie*, 1912 Tuval Üzerine Yağlıboya, 100 x 64 cm, (Modern Sanat Müzesi)

Mondrian sanatının ilk dönemlerinden itibaren doğa izlenimlerine karşı şüpheli, kararsız ve algıdaki içkin değişkenlikle ürettiği eserlerle sürekli bir çatışma içindedir. Kübizmle tanışmasıyla bir taraftan tamamen kavramsal bağlamda doğadan kopmazken diğer taraftan sınırlandırılmış biçimlerden bağımsız bir dil, yapı ve yöntemi bulmuş olur. Kübizmin soyut nesnellığı, optik görüntünün arındırılmış işlemi, dikey ve yatay parçalanmalar Mondrian'ın arzularını bir biçimde karşılamaktadır. Bu soyut çizgi ve lekeler Mondrian'ın içinde saklı kalanı ortaya çıkarmasında, akılcı, basit ve titiz bir yöntemle sanatından hedeflediği benzerliği açısından dikkat çekicidir (Jaffe,1985, s. 21).

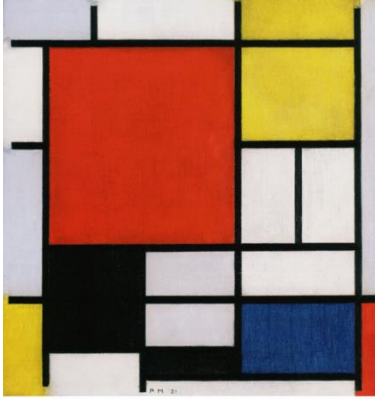


**Resim 9.** Piet Mondrian, *Tablo No:4*, 1913 Tuval Üzerine Yağlıboya, 95x80cm (Gemeente Müzesi, La Hay).

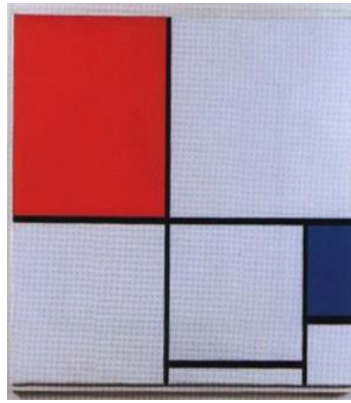
Mondrian'ın eserleri, Kübizmin analitik yaklaşımlarına yakın duran çalışmalar olarak tanımlanabilir. Özellikle Picasso'nun analitik kübist çalışmalarına duyduğu ilgiyi, *De Stijl* dergisindeki yazıları aracılığıyla açıkça belirtmiştir (Lynton, 2004, s. 214). Picasso'nun etkisini kabul etmekle birlikte, Mondrian onun



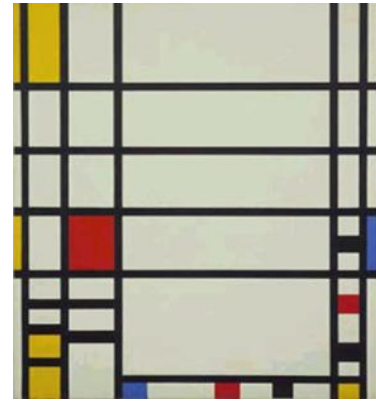
soyutlamaya yeterince yaklařmadığını eleřtirmiřtir. Ayrıca, Mondrian bu dönemdeki soyutlamaya yönelik tüm sanat türlerini, Picasso'nun çalışmalarının bir devamı olarak görmüřtür. Kübizm'deki köşeli formları daha düzenli hale getirerek desenler oluşturduğunu ifade eden Mondrian, sanatında dikey ve yatay çizgileri kullanarak bir dil geliřtirmiřtir. Bu çizgiler, sanatının genel hatlarını belirleyen bir özellik haline gelmiřtir. Ancak, eserlerindeki fırça darbelerinin çeřitliliđi, merkez ile çevre arasındaki iliřkiyi karmařıklařtırmıřtır. Kübist etkili resimlerde belirgin bir tema olmaması, arka planın nasıl iřleneceđi konusunda zorluklara yol açmıřtır (Turan, 2020, s. 609). Resmin öğeleri arasında neyin ön planda neyin arka planda olduđu, renk mi yoksa soyut kontur çizgileri mi ile belirtileceđi konusunda kararsızlıklar yařanmıřtır. Bu sorunsallar, Kübizm'in Mondrian için yeterince bađımsız bir alan sunmadığını göstermiřtir. Sanatçı, nesnelerin dođal uzantılarını sınırlandırarak, soyut dođa formuna atıflarda bulunmuř, kalın konturlarla bařladıđı soyutlama süreci, zamanla karřıtlıklarla ifade edilen yapılarla devam etmiřtir. Mondrian'ın bu yaklařımı, alıřılmıřın dıřında yeni bir anlatım dili geliřtirmesine olanak sađlamıřtır (İpřirođlu, 1994, s. 80).



**Resim 10.** *Mondrian Kırmızı, Sarı ve Mavili Kompozisyon 1921 Yađlıboya 94 x95cm, (Sanat Müzeři, Sanat Koleksiyonu Vakıfı, Dallas*



**Resim 11.** *Mondrian Kompozisyon 3, 1932, Yađlıboya, 55x55cm (Sanat Müzeři, Winthertbur).*



**Resim 12.** *Mondrian Trafalgar Meydanı, 1939-43, Yađlıboya, 145.2 x 120 cm, (Modern Sanat Müzeři, New York)*

Mondrian, kübizmi bir soyutlama biçimi olarak kabul etse de, ona göre bu akım tam anlamıyla dođadan kopamamıř ve sadece kısmi bir parçalanmayla sınırlı kalmıřtır. Kübizmin hacim anlayıřına bađlı kalması, nesnelerin ve figürlerin hâlâ tanınabilir olmasına yol açmıřtır. Mondrian için, sanatın temel amacını arařtıran bir sanatçı olarak, kübizmin bile en ileri temsilcileri, geçmiřten tamamen bađımsız olmayı bařaramamıř ve eskiyle olan bađlarını koparamamıřtır. Böylece, ileri sürdüklei ve göstermek istedikleri gerçeklikler, sanatlarına yansıtılamamıřtır (Mondrian, 1987, s. 169). Bu bakıř açısıyla Mondrian, kübizmin ötesine geçerek, sanatında daha radikal bir soyutlama ve dođadan tamamen kopuř arayıřına girmiřtir.

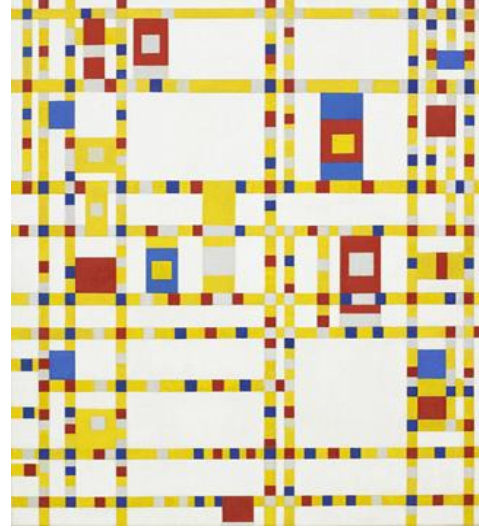
Piet Mondrian'ın sanat anlayıřı, derinlemesine felsefi bir duruřu temsil eder. Teozofi cemiyetine olan katılımı, sanatçının dūřünsel beslenme alanını geniřletmiř ve kadim öğretiler, felsefeler, bilimler ve inanç sistemleri gibi çeřitli kaynaklardan alınan ilhamla zenginleřmiřtir. Mondrian, maddi, ruhsal ve tinsel bütünlüđün farkındalıđı içinde, görünen dünyanın ötesindeki gerçekliđi aramaya yönelmiřtir. Bu, onun mutlak öz arayıřını Platon'un idealar dünyasına benzer bir şekilde, gerçek özün sadece bir yansıma olduđu dūřüncesine dayandırır. Mondrian için, salt duysal algının nesnelerin özüne ulařmada yetersiz kaldıđı görüřü, özsel olmayan her řeyden arındırılarak deđiřmez kavramların sezgisel bir arayıřına dönüřmüřtür (İpřirođlu, 2011, s. 53). Sanatçı, Spinoza'nın "Etika" eserinden ilham alarak geometrik formların dilini kullanmıř ve Hegel'in diyalektiđini, soyut sanat üzerine dūřüncelerini řekillendirirken karřıtlıklar üzerine kurulu bir anlayıřla gerçeđe ulařılabileceđi fikrini benimsemiřtir (Crowther, 1997, s. 128). Mondrian'a göre, soyut gerçeklik, görünen gerçekliđin karřıtıdır ve bu soyut gerçeklik, sadece soyut biçimleme yoluyla ifade edilip anlaşılabilir. Sanatçı, teozofi, Platon ve Yeni-Platonculuk, Spinoza, Hegel gibi önemli filozofların öğretileriyle kendi sanatsal öğretisini bir araya getirerek, sanatında benzersiz bir deđerler sistemi ve kurgusal yapı oluřturmuřtur (Mondrian, 1987, s. 178).

Mondrian'ın sanatındaki bu tinsel ve felsefi derinliđe katkıda bulunan bir diđer önemli faktör ise, katı Kalvinist inanç ve disiplinle büyütülmesidir. Bu disiplinli ve metafizikle yođrulmuř geçmiři, onun sanatında tinsel bir tümellik kavramı geliřtirmesine önyak olmuřtur. Mondrian, karřıtlıkları bir araya getirerek, algı üzerindeki anlamları öznel olmaktan çıkarıp, onları sonsuzlukta birliđin temsili haline getirmiřtir. Bu

süreçte, sanatçının eserlerinde bu dünya ile bağlarını tamamen koparmış olabileceği düşünülebilir. Ancak, ilk dönem resimlerine yapılan referanslar olmadan, bu derin kavramların tam olarak anlaşılabilmesi neredeyse imkansızdır. Mondrian'ın resimlerindeki "yayılmı hissi", onun eserlerindeki hâkim karşıtlıklar tarafından meydana getirilmiştir. Bu karşıtlıklar, eserlerindeki görsel iletişimin temelini oluşturan saf kontrastlardır (Jaffé, 1985, s. 94-95). Hegel'in diyalektiği, Mondrian'ın sanatındaki bu görsel iletişimi ve temaları şekillendirme sürecinde belirgin bir etki yaratmıştır. Hegel felsefesinden aldığı ilhamla, Mondrian, eserlerinde sıklıkla başvurduğu yatay-dikey karşıtlığını oluşturmuştur. Bu karşıtlık, onun temaları arasında sıkça yer alan bir motif haline gelmiştir. Neo-Plastisizm'in temelleri ve De Stijl grubunun çabaları da, şüphesiz ki aynı felsefi anlayış tarafından beslenmiş ve güçlendirilmiştir. Neo-Plastisizmin amacı, tümel gerçekleri saf nitelikler, düz renkler ve çizgilerle ifade etme iddiasında bulunur; bu da sanatçının hakikate ulaşma arzusundan kaynaklanır. Gerçek hakikatte, kullanılan tüm araçlar objektif olup, duyuşsal algının ötesinde, değişken doğadan ve en önemlisi subjektif insanın ötesindedir (Crowther, 1997, s. 130).



**Resim 13.** *Mondrian New York Şehri, 1941-42, Yağlıboya 119,3x114,2cm (Georges Pompidou Merkezi Paris, Fransa).*



**Resim 14.** *Mondrian, Broadway Boogie Woogie (1942-43). 127 x 127 cm Yağlıboya (Moma, New York, ABD).*

Piet Mondrian'ın sanatında sıklıkla rastlanan ve eserlerinin temelini oluşturan ikilik kavramı, onun sanat teorisini şekillendiren önemli bir unsurdur. Tekil-tümel, dişil-eril, dikey-yatay, nesnel-öznel, soyut-somut gibi karşıtlıklar üzerine kurulu bu yaklaşım, Mondrian'ın her eserinde belirgin bir şekilde görülmektedir. Sanatçı, bu karşıtlıklar aracılığıyla, öznel veya bireysel olanın ötesine geçerek, evrensel veya tümel olanı hedeflemiştir. Bu durum, Mondrian için öznel teklikten sıyrılıp, öz olanı idrak etme fırsatı olarak da değerlendirilebilir. Mondrian, doğada görülen yuvarlak formlar, eğrisel yapılar, değişken renkler ve kararsız durumlar gibi unsurları düzensizlik olarak nitelendirir. Ona göre, doğanın bu trajik çelişkileri, evrensel bir bütünlüğe dönüştürülüp trajik unsurlardan arınmalıdır. Ona göre, doğanın bu trajik çelişkileri, evrensel bir bütünlüğe dönüştürülüp trajik unsurlardan arınmalıdır. Mondrian'ın amacı, yaratıcılığını sunarken değişken fenomenlerin görünüşlerinden ve deneyime dayalı bilgiden tamamen bağımsız bir şekilde tutmak, böylece dengeli ve evrensel bir gerçekliği mümkün kılmaktır (Mondrian, 1987, s. 54). Bu yaklaşım, Mondrian'ın sanatının, somut gerçekliklerden soyutlama yaparak, daha yüksek bir düzeyde evrensel gerçekliklerle bağlantı kurma çabasının bir göstergesidir.

### Sonuç

Mondrian, birçok farklı düşünce, felsefe, öğretisi ve kavramı özümseyerek kendine özgü bir üslup yaratmıştır. İlk dönemlerindeki yansıtmacı/doğa temelli eserlerinde bile kendi tarzını korumuş ve bunu sürdürmüştür. Kübizmin parçalı ve açılı dünyasını görme ve gösterme prensibinden etkilenerek, sanat tarihine kendi adıyla özdeşleşen özgün soyut geometrik resim biçemi yaratmıştır.

Mondrian'ın sanatındaki evrim, özellikle ağaç serisiyle başlayarak soyutlama denemeleri ve Neo-Plastik tarzındaki eserleriyle belirginleşmiştir. Bu eserler, minimalist formlarla soyutlamayı birleştirerek hem akımın öncüsü hem de kurucusu olmuştur. Resimlerinde kullandığı renklerin azlığı ve yalın formlar, özgün geometrik soyut biçimleri minimalizme ilham kaynağı olmuştur.

Mondrian'ın eserleri, tek tür bir yaratım olarak deęerlendirilemez. Neo-Plastisizm sanatının gelişimi adına uzun bir zaman dilimine yayılmış tasarımların öncülleri olarak nitelendirilebilir. Her bir yaratım, kendinden sonraki eser üzerine eklenerek yükselmiştir; her bir eser, öncesinin ve sonrasının adıdır. Denge, uyum, birlik ve bütünlüğün ahengini yakalamak için görsel yalınlığı sınırlarına kadar zorlayarak, en basit ve sade anlatımla en zengin görsel sunumları yaratmıştır.

Mondrian'ın sanatsal yaşamına baktığımızda, eserleri genellikle iç tutarlı bir yapıya sahiptir. Özellikle 1914 ile 1940 yılları arasındaki eserleri, birbirinden bağımsız, özerk tekil evrenler gibi sağlam iç dinamiklere, dengeye, uyuma ve enerjiye sahip görünmektedir. Bu eserler, izleyeni bütüne ve mutlak hakikate ulaştıracak sanatsal bir ifade olarak tanımlanabilir.

Mondrian'ın kuram ve eseriyle oluşturduğu etki, günümüzde pek çok alanda kendini hissettirmektedir. Düşünsel ve yaratımsal sisteminin öngördüğü biçimsel, kurgusal ve anlamsal tümel birlik ve denge ile bir gizem ve derinlik ifade etmektedir. Birbiri üstüne binen haçlar, kareler, yatay ve dikey biçimler, ana ve nötr renklerle düşünsel derinlik kadar sanatsal boyutta da soyut derinliğe sahiptir. Yaratıcılıkta görsel ve nesnelere olan bağımlılıkları bertaraf ederek, bu düşünsel boyutla uzun süreler güncelliğini yitirmeyecektir.

Sonuç olarak, Mondrian'ın sanatı estetik, felsefi ve düşünsel derinliğiyle modern sanatın sınırlarını aşan, soyut sanatın öncülerinden biri olarak önemli bir yer tutar. Eserleri, sanatın evrensel boyutlarına yeni perspektifler sunarak, bugün bile sanatseverler ve çağdaş sanatçılar için değerli bir ilham kaynağı olmaya devam eder. Mondrian'ın sanatındaki bu bütünlük ve derinlik, onun eserlerini yalnızca görsel bir tatminin ötesinde, ruhsal bir keşif yolculuğu olarak benzersiz kılmaktadır.

### Etik Beyan

Bu çalışma, "*Piet Mondrian'ın Form Algısındaki Evrimi ve Soyut Sanatla Etkileşimi*" başlığı altında yürütülmüştür. Araştırma sürecinde, bilimsel kurallar ve akademik dürüstlük ilkeleri titizlikle takip edilmiştir. Çalışma esnasında elde edilen tüm veriler orijinalliğini korumuş, herhangi bir tahrifat yapılmamış ve alıntılanan bilgiler, ilgili akademik alıntı kurallarına uygun olarak belirtilmiştir. Ayrıca, bu çalışma daha önce başka hiçbir akademik yayın ortamında değerlendirme amaçlı kullanılmamıştır. Araştırmanın konusu ve yöntemi itibarıyla etik kurul onayı gerektirmemektedir.

### Arařtırmacıların Katkı Oranı Beyanı

Yazarların çalışmadaki katkı oranları eşittir.

### Çatışma Beyanı

Bu çalışma kapsamında, arařtırmacıların herhangi bir dış kişi veya kurumla çıkar çatışması bulunmamaktadır. Arařtırmacılar, araştırma süreci boyunca tam bağımsızlık içinde hareket etmişler ve çalışmanın tüm aşamalarında araştırma etięi ilkelerine sıkı sıkıya baęlı kalmışlardır. Arařtırmanın finansmanı ve kaynakları, araştırma sonuçları üzerinde herhangi bir etkiye sahip olabilecek dış etkenlerden tamamen bağımsızdır. Buna ek olarak, arařtırmacılar arasında da herhangi bir çıkar çatışması yaşanmamıştır. Bu çalışma, yalnızca akademik merak ve bilimsel katkı amacıyla yürütülmüştür.

### Kaynakça

- Altunöz, G. (2007). Mondrian'ın yeni bir bakış açısıyla okunması. Ankara Üniversitesi Dil ve Tarih Coęrafya Fakültesi Dergisi, 47, 1-19.
- Baljeu, J. (1974). Theo Van Doesburg. Londra: Studio Vista.
- Besant, A. (1980). Theosophical Society. In J. Hastings, J. A. Selbie, & L. H. Gray (Eds.), *The Encyclopedia of Religion and Ethics* (Vol. 12, pp. 300-304). Edinburgh: T. T. Clark; New York: Charles Scribner's Sons.
- Chipp, H. B. (1996). *Theories Of Modern Art*. University Of California Press.
- Crowther, P. (1997). *The Language of Twentieth Century Art: A Conceptual History*. Yale University Press.
- Deicher, S. (2004). *Piet Mondrian: Structures in Space*. Köln: Taschen.
- Farago, F. (2011). *Sanat* (2. baskı). Ankara: Cantekin Matbaacılık.
- Fischer, E. (2010). *Sanatın Gereklilięi* (Çev. Cevat Çapan). İstanbul: Payel Yayınevi.
- Güner, M. R. (2001). *Okültizm (Tarih Boyunca Gizli Bilimler)*. Kocaeli: Ege Meta Yayınları.
- Green, C. (2003). *The European Avantgardes*. Londra: Philip Wilson Publishers.
- Hodermarsky, E. (2016). *Becoming Piet Mondrian: Two Transitional Works*. Yale University Art Gallery Bulletin, European Art, 5, 105-109.



- Hoekstra, R. (2020). Thinking about De Stijl: Three Generations of Committed Historians in the Netherlands. *De Stijl Studies*, 1(1), 5.
- Hogde, S. (2021). Gerçekten Bilinmesi Gereken 50 Sanat Fikri. İstanbul: Domingo Yayıncılık.
- İpşiroğlu, N. (1994). Resimde Müziğin Etkisi. İstanbul: Remzi Kitabevi.
- İpşiroğlu, N., & İpşiroğlu, M. (2011). Sanatta Devrim. İstanbul: Hayal Perest Yayınevi.
- Jaffe, H. L. C. (1985). Piet Mondrian. Harry N. Abrams Inc. Pub.
- Lynton, N. (2004). Modern Sanatın Öyküsü. İstanbul: Remzi Kitabevi.
- Mondrian, P. (1987). The New Art The New Life: The Collected Writings of Piet Mondrian. London: Thames & Hudson.
- Read, H. (2018). Sanat ve Toplum. İstanbul: Hayal Perest Yayınlar.
- Steiner, R. (2003). Kozmik Hafıza Tarih Öncesinde Dünya ve İnsan. İstanbul: Samsara Yayınları.
- Şahin, Ö. (2019). Gnostisizm, Gül-Haç ve Teozofi Işığında İki Kare Örneği: “Koyu Karanlıklar” (Robert Fludd) ve “Siyah Kare” (Kazimir Maleviç). *Sanat Tarihi Yıllığı*, 28, 116-117.
- Tuchmann, M. (1986). The Spiritual in Art: Abstract Painting 1890-1985. Abbeville Press.
- Tunalı, İ. (1992). Felsefenin Işığında Modern Resim. İstanbul: Remzi Kitabevi.
- Turan, A. (2020). Dünya Sanat Tarihi. İstanbul: Remzi Kitabevi.
- Worringer, W. (2003). Soyutlama ve Empati, Modernizmin Serüveni (Hazırlayan: Enis Batur). İstanbul: Y.K.Y. Yayınları.

### Görsel Kaynakça

- Görsel1. <https://enjoysomedamnfineart.blogspot.com/2019/06/piet-mondriaan-mondrian-woods-near-oele.html>
- Görsel 2. <https://bilimveutopya.com.tr/node/3391>
- Görsel3. <https://parisdiarybylaure.com/salomon-slijpers-collection-of-mondrian-at-marmottan/>
- Görsel4. <https://www.pietmondrian.info/mondrian-at-a-glance/mondrian-at-a-glance-home.html>
- Görsel5. <https://www.sanatinoykusu.com/objeye-bagli-olmayan-saf-soyut-sanatin-uncusu-mondrian/>
- Görsel6. [https://commons.wikimedia.org/wiki/File:Amsterdam\\_-\\_Stedelijk\\_Museum\\_-\\_Piet\\_Mondrian\\_\(1872-1944\)\\_-\\_Windmill\\_\(A\\_2996\)\\_c.\\_1917.jpg](https://commons.wikimedia.org/wiki/File:Amsterdam_-_Stedelijk_Museum_-_Piet_Mondrian_(1872-1944)_-_Windmill_(A_2996)_c._1917.jpg)
- Görsel 7. <https://hbyazar.com/gri-agac-piet-mondrian-gray-tree/>
- Görsel8. [https://arsiv.adalidergisi.com/cms/2010-2019/2015/sayi-121-temmuz\\_2015/makale/759/kubizm](https://arsiv.adalidergisi.com/cms/2010-2019/2015/sayi-121-temmuz_2015/makale/759/kubizm)
- Görsel 9. [https://nl.wikipedia.org/wiki/Bestand:Piet\\_mondrian,\\_tableau\\_n.\\_4,\\_1913,\\_01.jpg](https://nl.wikipedia.org/wiki/Bestand:Piet_mondrian,_tableau_n._4,_1913,_01.jpg)
- Görsel10. <https://www.arthipo.com/tr-tr/piet-mondrian-kirmizi-sari-mavi-genis-duzlemlilik-kompozisyon.html>
- Görsel11. <https://www.kingandmcgaw.com/prints/piet-mondrian/composition-no-iii-composition-with-red-blue-yellow-and-black-1929436697#436697>
- Görsel 12. <https://kavrakoglu.com/cagdas-sanata-varis-45-neoplastisizm-ve-de-stijl/>
- Görsel13. <https://defteriniz.com/soyut-sanat-akimlari-abstre-nonfiguratif-cagdas-sanat-akimlari-bati-sanat-tarihi/34738/>
- Görsel 14. [wikipedia.org/wiki/Broadway\\_Boogie\\_Woogie](https://wikipedia.org/wiki/Broadway_Boogie_Woogie)

### EXTENDED ABSTRACT

This study delves into the evolution of Piet Mondrian's perception of form and his profound interaction with abstract art, focusing on the significant influences of philosophical movements, particularly Theosophy, on his artistic transformations. The research aims to illuminate how Mondrian's art transcended traditional representations to embrace abstraction, reflecting his philosophical engagements and the broader modernist movements of the 20th century. This research methodology incorporates a comprehensive analysis of Mondrian's artworks across different periods, emphasizing the transition from his early figurative works to his later abstract compositions. A thorough review of the literature related to Mondrian's life, his artistic evolution, and philosophical influences, alongside visual analyses of selected works, forms the foundation of this study. Artworks were selected based on their historical significance and representation of critical phases in Mondrian's artistic journey. The visual analysis focused on elements such as color, form, and composition, which were instrumental in illustrating Mondrian's gradual shift toward abstraction. Through this investigation, it has been observed that Mondrian's move from figurative painting to abstract art was intricately linked to his philosophical studies, particularly his deep engagement with Theosophy. This intellectual framework influenced not only the stylistic aspects of his work but also imbued his art with a spiritual and universal quest for harmony. This was evident in his reduction of the artistic palette and his adoption of a geometric style that emphasized the essential elements of art and their interrelationships. The simplification of forms and the focus on horizontal and vertical lines in his later works, such as those seen in his iconic "Composition with Red, Blue, and Yellow," underscore his philosophical pursuit of the fundamental structures underlying visible reality. Moreover, this research explores the cultural and historical context of Mondrian's period, marked by

tumultuous changes and a burgeoning interest in non-Western philosophies in the Western art scene. The impact of these dynamics is analyzed to understand how they influenced Mondrian's artistic decisions and philosophical outlook. This contextual analysis is supported by evidence from both primary sources, such as Mondrian's writings and contemporaneous critiques, and secondary sources, including scholarly articles and historical records. The findings of this study contribute to a nuanced understanding of Mondrian's role in the development of modern art. They highlight how his artistic evolution was not merely a visual or aesthetic transformation but was deeply intertwined with his philosophical explorations and the cultural shifts of his time. By examining the intersection of art and philosophy in Mondrian's work, the research underscores the multidimensionality of his approach to abstraction, which was both a personal and a reflective response to the complexities of the early 20th century. In conclusion, this study not only enhances our appreciation of Mondrian's art from a technical and aesthetic perspective but also enriches our understanding of the profound philosophical underpinnings that influenced his artistic direction. The findings reiterate the significance of considering philosophical and cultural contexts in studying the evolution of artistic styles, particularly in periods of significant socio-political change.