



## MIMARI TASARIMIN MEKÂN ORGANİZASYONU ÜZERİNDEKİ ETKİSİNİN KIRKLARELİ GELENEKSEL KONUTLARI ÜZERİNDEN İNCELENMESİ

Onur ŞUTA 

Trakya Üniversitesi, Mimarlık Fakültesi, Mimarlık Bölümü, Edirne, Türkiye.

### Özet

Mekânsal organizasyon, yapı içerisindeki mekanların sahip olduğu tüm özellikleri ve bu mekanların birbirleri ile olan ilişkilerini ifade eder. Her mekânın yaşanılabilir, kullanılabilir ve algılanabilir olması ilkesinin gözetildiği mimari tasarım süreci, aynı zamanda mekanları organize etme sürecidir. Soyut bir anlam taşıyan mekân fikrinin somut bir dile dönüşerek mekânın kullanıcı tarafından deneyimlenebilir hale gelmesi, mekân organizasyonunun sonuç ürünüdür. Kullanıcının fiziksel ve psikolojik ihtiyaçlarına göre biçimlenen mekânsal organizasyona yön veren en önemli parametre insan davranışları olduğundan, mekân ve insan arasında güçlü bir ilişki olduğu bilinmektedir. İçerisinde sadece yaşama, dinlenme, yemek yeme, uyuma eylemlerinin gerçekleştirilmediği, kullanıcıların sahip olduğu tüm inanç, alışkanlık, dünya görüşü, gelenekler, ilişki biçimi ve ahlaki değerlerin bir yansıması olan mekân, bir çok anlamı bünyesinde barındırır ve tüm bu özelliklerin sonucunda biçim kazanır. Çalışmada, kültürel birikimi ve tarihsel değeri ile geçmişten günümüze toplumun sahip olduğu sosyokültürel özelliklerin ve yaşam biçiminin tüm izlerini taşıyan geleneksel konutların mekânsal organizasyonunu, Kırklareli geleneksel konutları üzerinden değerlendirerek, konutların plan şemalarındaki farklılığın mekân kurgusuna olan etkisini tespit etmek amaçlanmıştır. Bu amaç doğrultusunda, daha önce Kırklareli özelinde tamamlanmış akademik yayınlardan, Kırklareli Belediyesi ve Edirne Kültür Varlıklarını Koruma Bölge Kurulu Müdürlüğü arşivinden elde edilen konut planlarının mekânsal analizleri Space Syntax yönteminde kullanılan Syntax 2D yazılımı ile analiz edilmiştir. Analizlerden elde edilen sayısal ve görsel veriler aracılığıyla mekanların anlaşılabilirliği, kullanılabilirliği ve kullanıcı mekân arasındaki etkileşim net bir biçimde ortaya konmuştur. Kırklareli geleneksel konutlarının mekânsal organizasyonunun, sayısal bir yöntem ile mekân analizlerinin yapılması açısından makale özgün bir niteliğe sahiptir. Çalışmanın sonuçları kullanıcının yaşam biçimi ve sosyokültürel deneyimlerinin konutların tasarımında ve mekânsal organizasyonu üzerinde etkili olduğunu göstermiştir.

**Anahtar Kelimeler:** Space syntax, Mekansal organizasyon, Geleneksel konut, İnsan-mekan etkileşimi.

## EXAMINING THE EFFECT OF ARCHITECTURAL DESIGN ON SPACE ORGANIZATION THROUGH KIRKLARELI TRADITIONAL HOUSES

### Abstract

Spatial organization refers to all the features of the spaces within the building and the relationships of these spaces with each other. The architectural design process, in which the principle of making every space liveable, usable and perceptible is taken into account, is also the process of organizing spaces. The result of space organization is that the idea of space, which has an abstract meaning, turns into a concrete language and the space becomes experienceable by the user. It is known that there is a strong relationship between space and people, as human behaviour is the most important parameter that directs the spatial organization shaped according to the physical and psychological needs of the user. The space, in which not only living, resting, eating and sleeping activities are carried out, but also a reflection of all beliefs, habits, worldview, traditions, relationship style and moral values of the users, contains many meanings and takes shape as a result of all these features. In the study, it was aimed to evaluate the spatial organization of traditional houses, which carry all the traces of the socio-cultural characteristics and lifestyle of the society from past to present, with their cultural accumulation and historical value, through Kırklareli traditional houses, and to determine the effect of the difference in the plan schemes of the houses on the spatial structure. For this purpose, spatial analyses of housing plans obtained from previously completed academic publications specific to Kırklareli and the archives of Kırklareli Municipality and Edirne Cultural Heritage Preservation Regional Board Directorate were analysed with Syntax 2D software used in the Space Syntax method. Through the numerical and visual data obtained from the analysis, the understandability and usability of the spaces and the interaction between the user and the space have been clearly demonstrated. The article has a unique quality in terms of analyzing the spatial organization of Kırklareli traditional houses with a numerical method. The results of the study showed that the user's lifestyle and sociocultural experiences have an impact on the design and spatial organization of residences.

**Keywords:** Space syntax, Spatial organization, Traditional housing, Human-space interaction.

### 1.GİRİŞ

Küreselleşme Geleneksel Türk evini Kuban (2017), Türkler 'in Orta Asya'dan Anadolu'ya gelirken beraberlerinde getirdikleri kültürel birikimleri, göç ettiklerini yerleşimlerin kültürleriyle birleştirerek, kendilerine özgü yaşam biçimlerini yansıttıkları ev türü olarak ifade etmiştir.

Gerek Orta Asya'nın gerekse Anadolu'nun tüm kültürel deneyim ve birikimini yansıtan Türk evi, kendine has karakteristik nitelikler taşımaktadır (Gögebakan,2015). Bektaş (2013), Türk evini çevreye, iklime ve insan ölçeğine uyumlu bir mimari karakteri olan, gerçekçi, akılcı bir tutum sergileyen, esnek, iç mekândan başlanarak dışa doğru çözümün geliştiği, yapım yöntemlerinde kolaylık ve sadeliğin gözetildiği, evin dışından iç mekânla ilgili tüm bilgilerin okunabildiği bir yapı türü olarak tanımlar. Türk evi her zaman bulunduğu yere özgü inşa

edilme özelliğini göstermiş, tasarlandığı çevrenin yapı malzemesi, yapım tekniği, iklimsel ve topografik tüm özellikleri ve çevre verileri ile mimari bütünselliğini korumasının yanı sıra, sahip olduğu yaşam biçimi ve kültürel birikimi de mekân tasarımına yansıtmıştır (Kazmaoğlu ve Tanyeli,1979). Arseven (1928), Türk mimarisinde kubbesel biçimin Türkler'in göçebe hayatlarının bir simgesi olan yurt çadırının biçimsel sürekliliğini ifade eden göçebe yaşam biçiminin bir etkisi olarak savunur. Aksoy da (1963), konutta orta mekân kurgusunun doğayla daha yakından bir ilişki kurmak için olduğunu ve çadırdan geldiğini ayrıca kapalılık etkisiyle Türk evinde topraktan bağımsız bir yaşama katı oluşturulduğunu, zemin döşemelerinde yine toprağın kullanılması ve geniş aile yaşamı gibi etkilerin göçebeliğin biçimsel sürekliliği olarak Türk evinin oluşumuna etki ettiğini belirtir. Küçükerman da (1985), benzer bir yaklaşımla, Türk evinin kökenini yurt adı verilen çadırın ve göçebe yaşam biçiminin kültürel bir yansıması olarak görür ve ayrıca odaların dış dünyaya kapalı olarak biçimlenmesinin İslamiyet'in mahremiyet olgusundan kaynaklandığını savunur. Ona göre; Anadolu'daki konut oluşumları 3 coğrafi bölgede sınıflandırılır. İlki dışa en kapalı olan İç Anadolu Bölgesi, ikincisi dışa en açık olan kıyı bölgeler ve üçüncüsü arada kalan karışım kuşağı adı verilen bölgelerdir. Türk evinden ziyade daha çok "Osmanlı evi" tanımını kullanan Arel de (1982), evlerin mekânsal organizasyonuna kültürel değerlerin biçim verdiğini ifade eder. Türk evi tipolojisinin zemin kat ve oturma katı kavramları gibi karşıtlık ilkeleriyle oluştuğunu, bunun da kaynağının "fevkanilik" yani Türkler'in ev tiplerinden biri olan asma ev ile ilgili olduğunu söyler. Türk evi, Türk ailesinin sahip olduğu dünya görüşü, ahlaki ve etik değerleri, dini inanç ve gelenekleri sonucu biçimlenmiş ve her coğrafyada biçimsel farklılıklar görülse de kültürel tüm deneyim ve yaşanmışlıklar konut tasarımını doğrudan etkilemiştir. Topluma ait tüm bu özelliklerin yanı sıra ailenin ekonomik durumu da evin biçimlenmesinde belirleyici roller üstlenmiştir. Türk evi plan tipolojisini sofasız, dış sofalı, iç sofalı ve orta sofalı konut olmak üzere 4 grupta inceleyen Eldem (1984), varlığını 500 yıl boyunca kendine özgü özelliklerini kaybetmeden sürdürmeyi başardığını vurgulamıştır. Küçükerman (1991), Türk evinin plan şemasının belirleyicilerinin oda ve sofa bölümleri olduğunu ve bu mekanların da çadırın iç mekan kurgusu kökenli olduğunu ileri sürmüştür. Kuban (2002), oda, eyvan ve hayat mekanlarının evin temel birimi olduğunu belirtirken, Türk evinin estetik kaygılardan çok, ailenin tüm yaşamsal ihtiyaçlarına yanıt verebilen rasyonel bir yapılanma gösterdiğini ifade etmiştir. Konut sadece bir yaşama mekanı değil, aynı zamanda kullanıcının kimliğini yansıtan sosyal ve kültürel bir birim olduğu için, kullanıcı ihtiyaçları kültürel değerler ile doğrudan ilişkilidir (Dönmez vd., 2015). Bu nedenle, konutu oluşturan mekânlar, bu mekânların bir araya geliş biçim ve ilişkileri incelendiğinde farklı çeşitlerde mekânsal organizasyonlar olabilmektedir. Bu noktada mekânsal kurguyu okuyabilmek ve mekanın verdiği sosyal mesajları anlayabilmek için mekânsal organizasyonun tespit edilmesi oldukça önemlidir. Hillier ve Hanson (1984), mekânsal organizasyon ve sosyal yapı arasında çok güçlü bir etkileşim olduğunu, Space Syntax (mekansal dizim) yöntemi ile mekansal analizler yapılarak bu etkileşimin derecesinin somut olarak ifade edilebileceğini öne sürmüştür. Onlar, mekânların birbirleri ile ilişkilerinin analiz edilmesini, mekanlar hakkında sosyal bilgi edinme yolu olarak görmüşlerdir. Mekânsal ilişkileri tanımlamak adına kavramsal bir sema olmadığını ve ilişkileri nitelendirmenin bu nedenle zor olduğunu savunan Hillier, ilişkileri anlayabilmek için mekânsal biçimlenmenin rolünün analiz edilmesi gerektiğini ve bunun için de analitik bir yöntem ihtiyacı duyulduğunu ileri sürer. Her kültürün biçim verdiği mekânlar dizisi vardır. Mekânsal dizim ile tanımlanamayan tanımlanabilir hale getirmek yani kültürün mekânsal organizasyona etkisini tespit etmek mümkün olmaktadır (Hillier,1996). Bu teknik kullanılırken mekânlar parçalara ayrılarak harita ve grafikler aracılığıyla sayısal değerler

elde edilir. Bu değerler yorumlanarak soyut olan mekânın somut bir dile dönüştürülmesi ve kullanıcı ile mekân arasındaki etkileşimin ortaya konulması sağlanır.

Literatürde mekân dizimiyle geleneksel konutlar üzerinde yapılan pek çok yayın bulunmaktadır. Sıramkaya (2018), geç Osmanlı dönemine ait Konya evlerinde yaşam biçiminin mekân kurgusuna etkisini tespit edebilmek amacıyla evlerin morfolojik analizi yaparak mekânsal ilişkileri ve konutların tipolojilerini ortaya koymuştur. Yine Sıramkaya, Yıldız ve Aydın (2018)'17. ve 18. yy geleneksel Bursa evlerinin mekânsal organizasyonunu belirlemek amacıyla space syntax yöntemiyle evlerin planları üzerinde analizler gerçekleştirmiş, katlara göre farklılaşan plan tipolojilerini karşılaştırmalı olarak değerlendirmişlerdir. Ergün ve Özyılmaz (2022), Erzurum ve Diyarbakır geleneksel evlerinin tasarımında mahremiyet kavramının etkisini Space Syntax yöntemiyle planlar üzerinde analizler yaparak incelemişlerdir. Akın ve Ercan (2022), 1930-1950 yılları arasında inşa edilen ve Ev-İş dergisinde yayınlanan konut planları dönemin sosyal ve mimari yapısı göz önünde bulundurularak space syntax yöntemiyle analiz edilmiş, kadına toplum tarafından yüklenen misyonların konutun mekânsal organizasyonuna nasıl yansıdığı mutfak mekânı üzerinden ele alınmıştır. Toker ve Toker (2003), 19. yüzyılın sonu, 20. yüzyılın başı ve 20. yüzyılın sonlarında inşa edilen konut örnekleri üzerinden Türk Evi'nin apartman dairesine dönüşümünü sonrası değişen mekânsal kurguyu Space Syntax yöntemiyle analiz ederek tespit etmiştir. Büyükçam (2018), Güneydoğu Anadolu geleneksel konutlarının biçimlenmesi üzerinde mahremiyetin etkisini tespit etmek amacıyla seçilen konutların yerleşim dokuları, cephe karakteristikleri bağlamında, plan şemaları ve mekân türleri space syntax ile analiz edilmektedir. Edgü ve Ünlü (2003), bir çalışmalarında mekânsal ilişkiler üzerinde kullanıcının davranış eğilimleri ve tercihlerinin etkisinin olup olmadığını araştırmışlar ve bu amaçla kullanıcılarla sözlü görüşme yaparak tercihlerini belirlemenin yanı sıra, space syntax ile mekânsal analizler de gerçekleştirmişlerdir. Atak (2009), araştırmasında sosyokültürel yapı ile mekân arasındaki ilişkiyi tespit etmek amacıyla geleneksel Kayseri evleri üzerinde space syntax ile analizler gerçekleştirmiş ve mekânsal kurguyu ortaya koymuştur. Golshan (2019), İran'ın geleneksel evlerinin kültürel özelliklerini pek çok çalışmada olduğu gibi seçilen konutların plan şemaları üzerinden mekân dizimi teorisiyle araştırmıştır. Zolfagharkhani ve Ostwald (2021), çalışmalarında İran konut mimarisinde önemli bir yeri olan 37 adet tarihi Yazd avlulu evlerin space syntax ile mekânsal topolojilerini tespit etmişler ve elde edilen sayısal değerler ile zaman içerisinde evlerin geçirmiş olduğu değişiklikleri belirlemişlerdir. Karaman ve Erman (2014), geleneksel Adana evleri ile erken Cumhuriyet dönemine ait evlerin mekânsal analizlerini space syntax ile yaparak, elde ettiği sayısal verileri karşılaştırmış ve konutların mekânsal konfigürasyonlarında oluşan değişimleri ve bunların etkilerini saptamıştır. Algül, Uraz ve Türker (2021), Kuzey Kıbrıs'ın vernaküler mimari özelliklerine sahip olan bir konut üzerinden, kırsal mimaride meydana gelen mekânsal değişimleri space syntax ile tespit etmişlerdir.

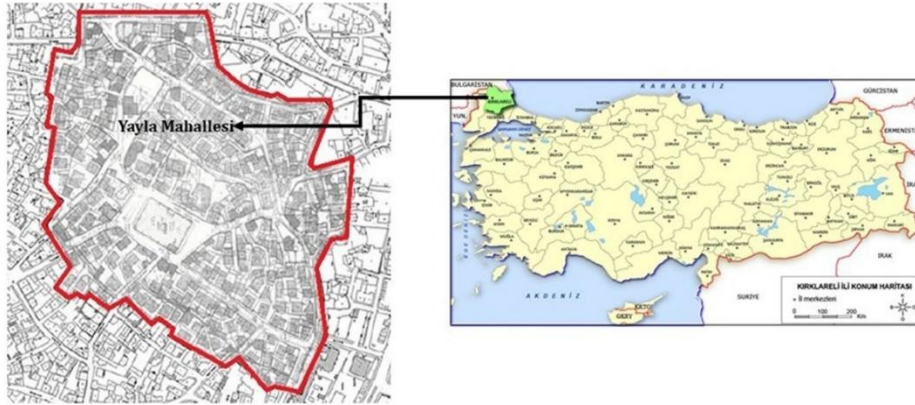
## 2. MATERYAL VE YÖNTEM

Çalışma 3 aşamalı olarak yürütülmüştür. İlk aşamada geleneksel Kırklareli konutlarının yoğun bulunduğu Yayla Mahallesi'nde mimari gözlem, tespit ve fotoğraflamalar ile saha araştırmaları başlatılmış ve araştırmanın amacına uygun olan farklı plan tiplerine ait konutlar belirlenerek çalışmaya dâhil edilmiştir. İkinci aşamada geleneksel konut mimarisi kavramı, Kırklareli geleneksel konut mimarisi özellikleri ve araştırmada yöntem olarak belirlenen Space Syntax (mekânsal dizim) ile ilgili yerli ve yabancı literatür taranmıştır. Son aşamada

da, mimari planlarına ulaşılabilen konutların Synatx 2D ile mekânsal analizleri gerçekleştirilmiştir. Dış sofalı, iç sofalı, orta sofalı olarak 3 ayrı plan tipinde olduğu tespit edilen konutların analizlerinden elde edilen derinlik (mean depth), bağlantısallık (connectivity) ve bütünleşme (integration) haritalarının verdiği sayısal ve görsel değerler karşılaştırılarak, konutların mekânsal okumaları yapılmış, konutlarının mekânsal organizasyonu mekân dizimi ile belirlenmiştir.

### 3. KIRKLARELİ GELENEKSEL KONUTLARININ MİMARİ ÖZELLİKLERİ

Türkiye'nin kuzeybatısında yer alan bir sınır kenti olan Kırklareli kentinin kuzeyinde Bulgaristan, güneyinde Tekirdağ, doğusunda Karadeniz Bölgesi ve batısında Edirne bulunmaktadır (Yüksek,2004). Ticaret alanları ile konut bölgelerinin farklı yönlerde gelişim gösterdiği kent yerleşiminde merkezde çok katlı konut blokları yoğunluk gösterirken, çeperde az katlı ve bahçeli yapılaşmalara yer verildiği görülmüştür (Azsöz,2021). Günümüzde Kırklareli merkeze bağlı Cumhuriyet, Yayla, Bademlik, Demirtaş, Akalar, Doğu, Karacaibrahim, Pınar, Kocahıdır, Karahıdır, İstasyon ve Karakaş Mahalleleri olmak üzere 12 mahalleden oluşan kentte geleneksel konut dokusunun en yoğun olduğu Demirtaş ve Yayla Mahalleleri 2001 den sonra kentsel sit alanı olarak ayrılmıştır (Güleryüz,2019). Çalışma alanı olarak seçilen Yayla Mahallesi'nde günümüzdeki geleneksel konut sayılarının tespit edildiği bir araştırmaya literatürde rastlanmamıştır. Edirne Kültür Varlıklarını Koruma Bölge Kurulu ile yapılan sözlü görüşmelerden ve Kırklareli Kültür Varlıkları envanterinden elde edilen bilgilere göre, en güncel araştırma 2008 yılında yapılmış olup, Kırklareli Yayla Mahallesi'nde 49 adet geleneksel konut tespit edilmiştir (URL 1). Yayla Mahallesi'nde ağırlıklı olarak Rumlar yaşadığı için bu konutların çoğunluğu Rumlara aittir (Azsöz,2021). (Şekil 1).



Şekil 1. Kırklareli ve Yayla Mahallesi'nin Türkiye haritasındaki konumu (İl Kültür ve Turizm Müdürlüğü,2024; URL2)

#### 3.1. Kırklareli/Yayla Mahallesi geleneksel konutlarının doku içerisindeki konumlanışı

Kırklareli kentinde geleneksel konutların mekânsal ve yerleşim özelliklerini bu konutların yaygın olarak yerleşim gösterdiği Yayla Mahallesi'nin eğimli bir arazi üzerinde konumlanması doğrudan etkilemiştir. Kot farkı konutlarda genellikle bodrum katların oluşmasını sağlamıştır, kot farkı olmayan düz arazilerde yer alan konutların bazılarında bodrum kata yer verilmiş, bazılarının da ise subasman ile yükseltilen sadece zemin üzeri iki kattan oluşan konutlar inşa edilmiştir. Konutların parsel ile ilişkileri incelendiğinde Türk evinde olduğu gibi içe dönük bir mimari yaklaşım yerine, sokakla ilişkili olan ve bahçelerin

genellikle arka cepheye yerleştirildiği bir organizasyon mevcuttur (Tandoğan,2000). Sokaktan bahçeye, bahçeden de konuta girişin yapıldığı veya sokaktan direk konuta girişin bulunduğu iki çeşit bağlantı görülür. Konutlar genellikle bahçeli konutlar olup bazı parsellerde birden fazla konuta yer verildiği görülür (Şahin,2000). Geleneksel Türk evi mimarisinde olduğu gibi, Yayla Mahallesi'ndeki konutlar da birbirinin gün ışığını engellemeyecek manzarasını kesmeyecek biçimde konumlanmıştır (Azsöz,2021). Konutların genel olarak mekânsal kurguları birbirleriyle benzerlik göstermektedir (Kabakçı,2013). Türk evi mimarisi tasarım yaklaşımlarından ve uzun dönemlerce Edirne'nin bir kazası olarak ve aynı zamanda Edirne'ye mesafe olarak yakın olmasından ötürü Edirne geleneksel konut mimarisinden de oldukça etkilenmiştir (Kurtişoğlu,2014). (Şekil 2).



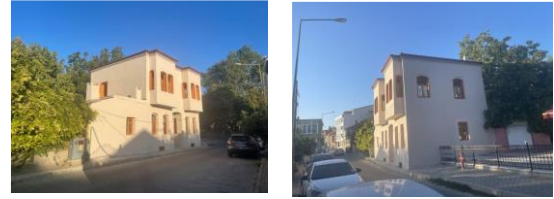
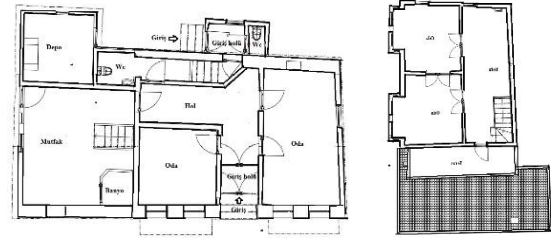
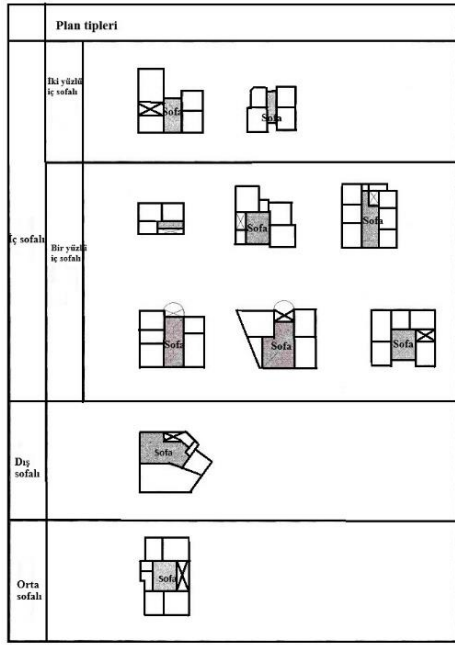
Şekil 2. Yayla Mahallesi geleneksel konutlarına örnekler (Yazar arşivi)

Konutların mekânsal özellikleri, cephe düzeni ve malzeme-yapım tekniği özellikleri alt başlıklar çerçevesinde bu alandaki literatür detaylıca taranarak incelenmiştir.

### 3.2. Kırklareli/Yayla Mahallesi geleneksel konutlarının mekânsal kurgusu

İki kattan oluşan konutların bodrum katı depo, mahzen, kiler amaçlı kullanılmıştır (Hafizoğlu,2003). Konutların bazıları tek bina bloğundan bazıları ise servis mekânlarının tamamen ayrıldığı iki dikdörtgen bina bloğundan oluşur. Evlerin zemin katlarında sokağa bakan bölümlerinde yaşama, oturma mekânları, arka cepheye bakan kısımlarında servis mekânları bulunur (Azsöz,2021). Üst katlarında ise, ön cephede yaşama mekânları arkaya bakan cephede de yatma mekânları konumlanmıştır. Giriş kapıları, tavan süslemeleri ve bezemeleri kendilerine özgü olan evler, diğer tüm mimari özellikleriyle genellikle birbirlerine benzer (Tandoğan,2000). Bodrum üzeri tek veya iki katlı yapılanan konutların zemin katında oda, sofa, mutfak bulunur ve odalar sofa ile doğrudan bağlantılıdır (Kurtişoğlu,2014). Mutfak bazen gerek zemin kat gerekse üst katta da ayrı olarak planlanmıştır ama bunun yanı sıra mutfaka konutun dışında da yer verilmesi görülen konutlar mevcuttur (Hafizoğlu,2003). Sofanın katlar arasında bağlantıyı sağlayan bir mekan olması konutların Türk evi mimarisi özelliklerine bu anlamda da uyum sağladığını göstermektedir (Şahin,2000). Çoğunlukla iç sofalı plan tipinde olan konutların yanı sıra, dış ve orta sofalı konutlara da rastlanmaktadır (Yüksek,2004). Biçimi ve konumuyla konutun plan şemasının oluşturan sofa, ev halkının toplandığı, içerisinde tuvalet, merdiven gibi kısımları barındıran ve günlük yaşamın en çok geçtiği mekandır. (Şekil 3, Şekil 4).





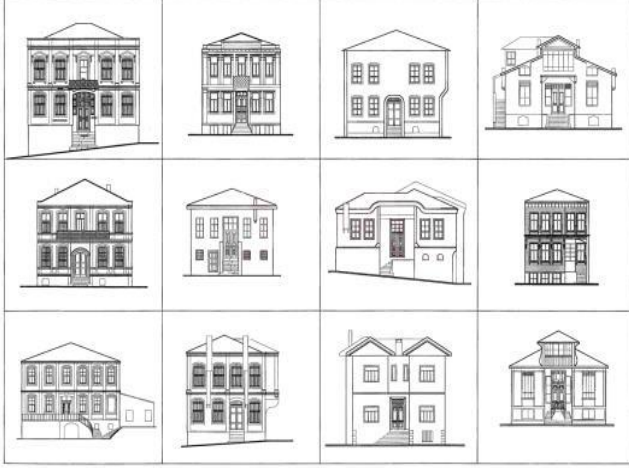
**Şekil 3.** Geleneksel Kırklareli konutları plan tipolojisi (Şahin,2000)

**Şekil 4.** Geleneksel konut planı örneği ve cephe görselleri (Yavaş,2024)

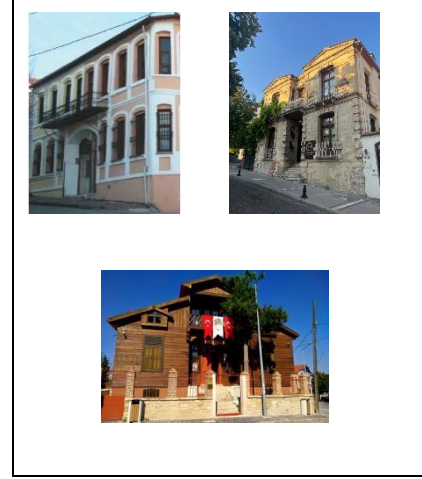
Konuttan bahçeye çıkış girişi giriş aksının tam karşısında sofada bulunan kapı ile sağlanır (Azsöz,2021). Üst kata erişimi sağlayan merdivenler genellikle giriş cephesine bakan odanın arkasında veya giriş kapısının tam karşısında yer alır. Girişin hemen iki yanında simetrik olarak konumlanan ve mutfakla bağlantısı olan odalardan biri günlük yaşamın geçtiği oturma odası, diğeri ise misafir odasıdır. Sokakların zengin perspektiflerinin oluşumunda etkisi büyük olan konutların girişi, cephenin tam ortasında cepheye simetrik bir biçimde ve içeri çekilerek vurgulanmıştır (Azsöz,2021).

### 3.3. Kırklareli geleneksel konutlarında cephe düzeni

Kırklareli geleneksel konutlarının cephe özellikleri incelendiğinde, sokak ve sosyal hayatla güçlü bir ilişki kuran tasarım yaklaşımına sahip olduğu görülür. Sağır ve penceresiz, sokağa tamamen kapalı zemin kat kurgusunun aksine, konutların cephe düzeninde her iki katta da geniş ve çok sayıda pencereye yer verilmesi konutların, Türk evi mimarisi özellikleri ile bu anlamda farklılık göstermiştir (Tandoğan,2000, Eyüboğlu, ve Vatansever 2007). Genellikle iki cephesi sokağa diğer cepheleri de bahçe veya arka cepheye bakan konutların hemen hemen hepsinde üst katlarda balkon bulunur (Azsöz,2021). Edirne evlerinden farklı olarak konutlarda cumbaya çok fazla rastlanmamakla birlikte slime, plaster ve kornişlerle cephe hareketlilik kazandırılarak zenginleştirilmiştir (Tandoğan,2000). Giriş katında bulunan sofa Türk evi geleneksel konut mimarisinde olduğu gibi, çift kanatlı ana giriş kapılarının üzerinde bulunan pencerelerden aydınlatılır. Basamaklarla yükseltilen ve 1m içeri çekilmiş girişlerin hemen üstünde balkona yer verilmiştir. Konutların her iki yanında simetrik olarak yer verilen pencerelerin taş ve tuğla süslemeleri olan söveleri bulunur (Azsöz,2021).(Şekil 5,Şekil 6).



Şekil 5. Geleneksel Kırklareli konutları cephe tipolojisi (Şahin,2000)



Şekil 6. Geleneksel konut cephe örnekleri (Azsöz,2021; Yavaş,2024)

### 3.4. Kırklareli/Yayla Mahallesi geleneksel konutlarında malzeme ve yapım tekniği

Bodrum katta subasman seviyesine kadar moloz taş duvarın, zemin ve üst katlarda ise ahşap iskelet sistemin kullanıldığı Kırklareli konutlarının yapım tekniği genellikle kerpiç ve tuğla dolgulu ahşap karkas veya kargir yapım sistemidir. Erken cumhuriyet döneminde yapılan konutlarının malzemesi ahşap, taş, tuğla, kerpiç gibi geleneksel malzemelerdir (Azsöz,2021). Ahşap karkas sistemle yapılan konutların boşluklarında kargir yapılarda hem taşıyıcı hem dolgu olarak tuğla kullanılmıştır (Yüksek,2014). İç mekân duvarlarında belli bir yüksekliğe kadar ahşap kaplama kullanılmıştır. Oda döşemeleri ahşap olup, ıslak hacim döşemelerinde mermer kullanılmıştır. Tavanlar sade bir düzende olup, düz ve ahşap bir görünüme sahiptir (Tandoğan,2000). (Şekil 7).

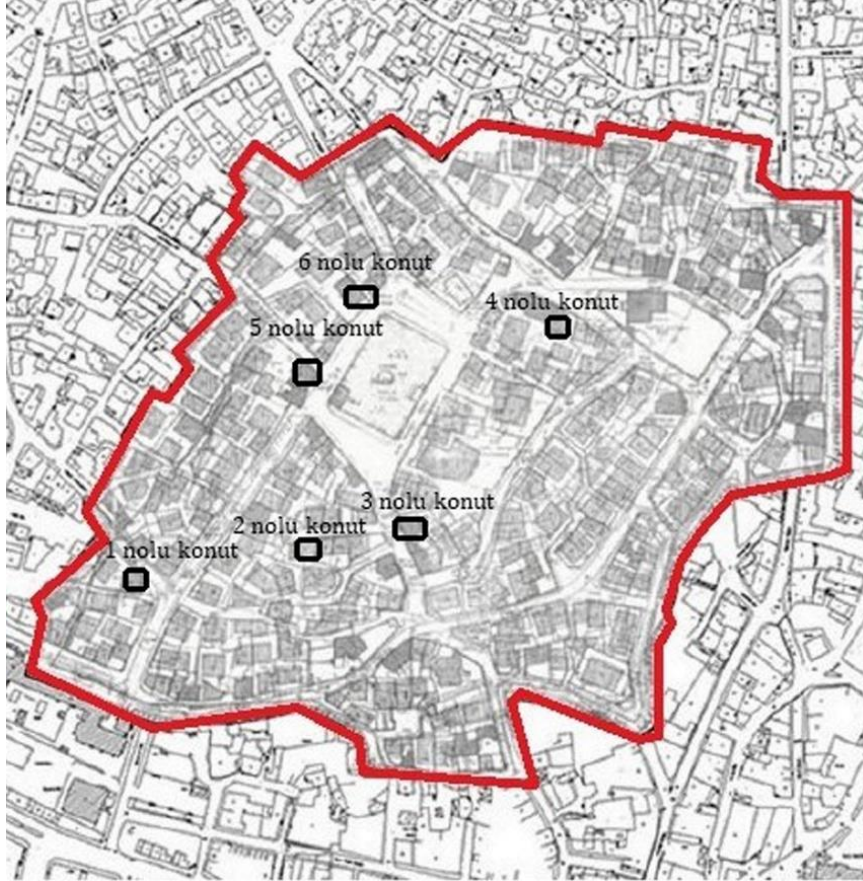


Şekil 7. Konutların yapım tekniklerine ait örnek görseller (Yazar arşivi,2022; Yüksek ve Esin,2005)



#### 4. ÖRNEKLEM ALANI

Bu bölümde dış sofalı, iç sofalı, orta sofalı olmak üzere 6 adet farklı plan tipinde olan ve Yayla Mahallesi'nin farklı sokaklarında çalışmanın amacına uygun olarak seçilen konutlar araştırmaya dâhil edilmiştir. Konutların seçiminde belirleyici ilke, mimari planlarına tez ve makalelerden ulaşılabilen ve yerinde gözlem yapılabilen konutlar olması özelliği olmuştur. (Şekil 8).



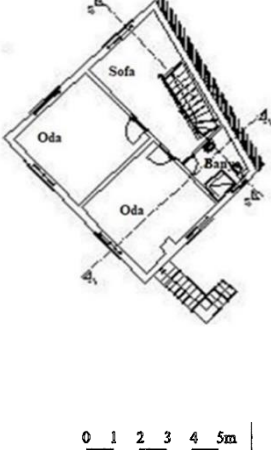

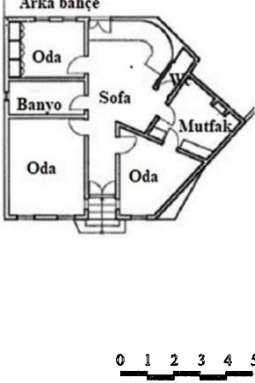



Şekil 8. Yayla Mahallesi'nde çalışma için seçilen konutlar (İl Kültür ve Turizm Müdürlüğü,2024)






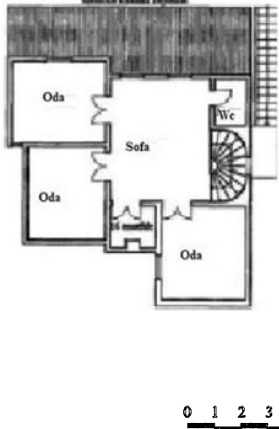
##### 4.1. Örneklem alanı bulguları

Seçilen 6 adet konutun günümüzde 2 si harap durumda olup restore edilmeyi ve yeniden yaşama dâhil olmayı beklemektedir. Konutların seçiminde analizlerde elde edilecek sentaktik değerlerin sayısal değerlerin karşılaştırılabilmesi için plan şemalarının farklı olmasına özen gösterilmiştir. Seçilen konutlara ait mekânsal bilgiler tablolarda gösterilmiştir. (Tablo1, Tablo 2, Tablo 3).



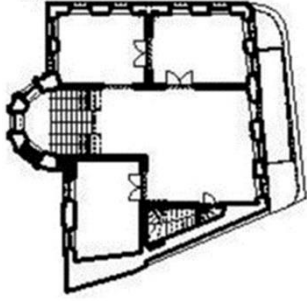

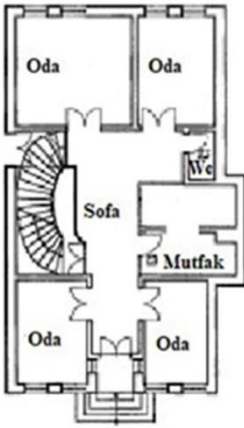
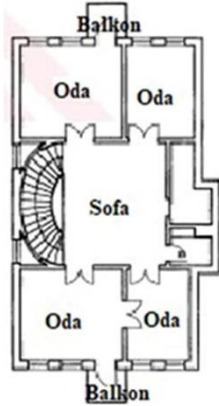
Tablo 1. Seçilen dış sofalı konutlara ait bilgiler

Konut no		Zemin kat	Birinci kat
1 nolu konut			
<p>Özgün işlevi konut olan günümüzde de konut olarak kullanılan yapı bir erken dönem Cumhuriyet yasıdır. Bodrum üzeri iki katlı olan konutun Zemin katında sofaya açılan oda, mutfak ve tuvalet, üst katın da ise iki oda ve tuvalet bulunur. Bodrum kat moloz taş duvar, üst katlar tuğla malzemeden yapılmıştır. (Gülyüz, 2019).</p>			
2 nolu konut			
<p>Günümüzde harap durumda olan konut, 19. yy da yapılmıştır. Her iki kata da planları aynı olan konutun üst katında banyo mutfaka alınmıştır. üst kata erişim dışarıdan çıkılan bir merdivenle sağlanmaktadır (Şahin, 2000).</p>			

**Tablo 2.** İç sofalı plan şemasına sahip seçilen konutlara ait bilgiler

Konut no		Zemin kat	Birinci kat
<b>3 nolu konut</b>			
<p>Bugünkü kullanımı restoran olan ve 19. yy da inşa edilen konutun, zemin katında sofaya açılan 4 oda ve kiler bulunmaktadır. Üst katında 3 oda sofaya, diğer oda ise sofaya bağlanan hole açılmaktadır. Mutfak, kiler, wc gibi servis mekanları konuta ek yapılan kısımda planlanmış olup, yan bahçeden bodruma inilmektedir. Konut bodrum üzeri iki katlı ve yığma yapıım tekniğinde inşa edilmiştir (Yeler,2021).</p>			
<b>4 nolu konut</b>			
<p>Yapım tarihi tespit edilemeyen ve günümüzde harap durumda olan konutun zemin katında sofaya bağlanan 3 oda ve sofanın karşısındaki hole açılan mutfak ve 1 oda daha bulunur. Bu hol aynı zamanda bu hol bodruma iniş sağlayan merdiven ve kilere de bağlanmaktadır. Üst kata bulunan 3 oda, mutfak ve wc sofa ile bağlantılı olarak planlanmıştır (Şahin,2000).</p>			

Tablo 3. Orta sofalı plan şemasına sahip seçilen konutlara ait bilgiler

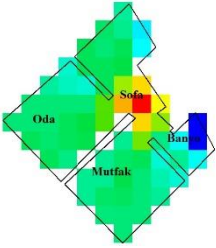
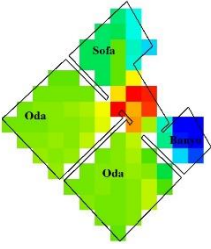
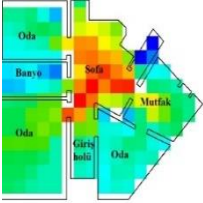
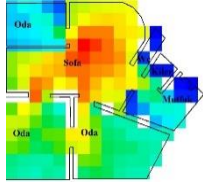
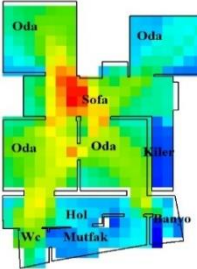
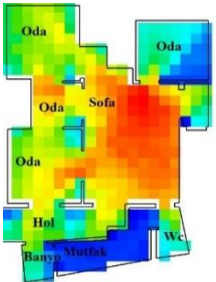
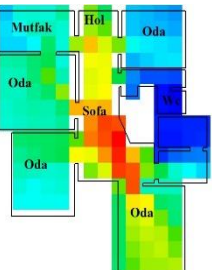
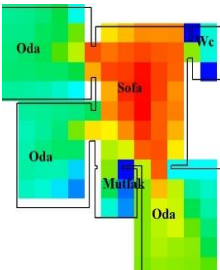
Konut no		Zemin kat	Birinci kat
5 nolu konut		 <p style="text-align: center;">0 1 2 3 4 5m</p>	 <p style="text-align: center;">0 1 2 3 4 5m</p>
<p>Günümüzde otel olarak kullanılan ve 19.yy yapısı olan konutun zemin katında bir sofa ve sofaya açılan 4 adet oda, üst katında sofa ile bağlantılı 3 oda bulunmaktadır. Bu kattaki sofadan yapının ön cephesindeki balkona çıkılmaktadır. Bodrum üzeri iki kat olarak inşa edilen konutun ayrıca dışarıdan üst kata çıkışı sağlayan bir merdiveni daha bulunmaktadır (Güleryüz,2019).</p>			
6 nolu konut		 <p style="text-align: center;">0 1 2 3 4 5m</p>	 <p style="text-align: center;">0 1 2 3 4 5m</p>
<p>Özgün işlevi konut olan günümüzde de konut olarak kullanılan yapı 20.yy da inşa edilmiştir. Konutun zemin katında, sofaya açılan 4 oda, wc, mutfak ve girilemeyen bir mekân bulunmaktadır. Üst katın planı alt katla aynı olmakla beraber, mutfak ve wc nin boyutlarında farklılık görülmüştür. Konutun her iki cephesinde odalardan çıkılan balkonlar mevcuttur (Şahin,2000).</p>			



## 4.2. Konutların mekânsal analizleri

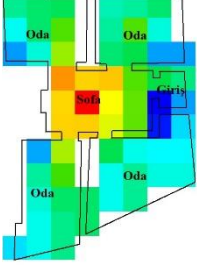
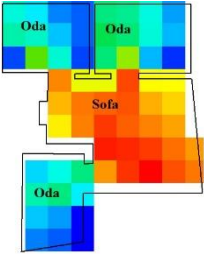
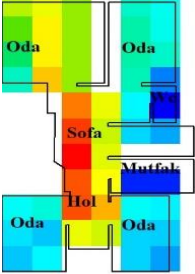
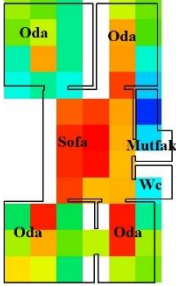
Bu bölümde plan şemaları Syntax 2D programı ile analiz edilen konutların, mekânsal analiz sonuçları yer almaktadır. Analizlerden elde edilen bağlantısallık, derinlik ve bütünlük değerleri tablo haline getirilerek, bu değerler üzerinden mekânların sosyal yapısı hakkında veri toplanmıştır. Programın verdiği bütünlük haritalarında mavi ve kırmızı renk geçişleri, mekânların bütünlük derecelerine dair bilgi sunmaktadır. Haritalarda görülen kırmızı renkli alanlar bütünlük değerinin en yüksek yani hareketin en yoğun olduğu, mavi alanlar ise bütünlük değerinin en düşük yani sistemin en derin ve hareketin en düşük olduğu noktaları göstermektedir. (Tablo 4, Tablo 5, Tablo 6).

**Tablo 4.** Dış ve iç sofalı konutların mekânsal analiz sonuçları

Konut ismi	Zemin kat	1.kat	Katlara göre	Derinlik	Bağlantısallık	Bütünlük
1 nolu Konut			Zemin	1.8333	23	995
			1.kat	1.9318	31	1336
2 nolu Konut			Zemin	1.7813	30	1384
			1.kat	1.6200	36	1673
3 nolu konut			Zemin	1.5974	34	2268
			1.kat	1.5758	46	1922
4 nolu Konut			Zemin	1.6613	32	1698
			1.kat	1.3900	47	3797



Tablo 5. Orta sofalı konutların mekânsal analiz sonuçları

Konut ismi	Zemin kat	1.kat	Katlara göre	Derinlik	Bağıntısallık	Bütünleşme
5 nolu Konut			Zemin	1.5637	38	3113
			1.kat	1.1574	62	7586
6 nolu Konut			Zemin	1.5161	41	3855
			1.kat	1.3793	58	6329

## 5. DEĞERLENDİRME VE TARTIŞMA

Çalışma için seçilen konutların analizlerden elde edilen derinlik ve bütünleşme değer sıralaması Tablo 6 da gösterilmiştir. Burada ortalama derinlik "MD", bütünleşme "İ" sembolüyle gösterilmiştir. Parantez içerisindeki sayılar, konut numaralarını göstermektedir. (Tablo 6).

Tablo 6. Konutların buldukları katlara göre mekansal analiz sonuçları

	Konutların derinlik değerleri sıralaması				Konutların bütünleşme değerleri sıralaması				
Zemin kat	MD(6)< MD(5)< MD(3)< MD(4)< MD(2)< MD(1)				İ(1)< İ(2)< İ(4)< İ(3)< İ(5)< İ(6)				
Üst kat	MD(5)< MD(6)< MD(4)< MD(3)< MD(2)< MD(1)				İ(1) < İ(2)< İ(3)< İ(4)< İ(6)< İ(5)				

- Konutun her iki katında da derinlik değeri en yüksek konut 1 numaralı konuttur. Derinlik değeri zemin katta en düşük konut 6, üst katta ise 5 numaralı konuttur.
- Bütünleşme değeri zemin katta en yüksek konut 6, en düşük konut 1 numaralı konuttur. Üst katta 5 numaralı konutun bütünleşme değeri en yüksek, yine 1 numaralı konutun ise en düşük değerdedir.
- Değerler incelendiğinde konutun derinlik değerini etkileyen faktörün sofa mekanı olduğu görülmüştür. Öyle ki; sofanın dışarıda olduğu ve bağlantısı olan oda sayısının en az olduğu 1 numaralı konutun her iki kata da derinlik değeri yüksek çıkmıştır.
- Diğer iç ve orta sofalı plan şemalarında sofanın içeride olması ve daha fazla mekân ile bağlantılı olması, konutların derinlik değerlerinin düşmesine ve bütünleşme değerlerinin daha yüksek olmasına yol açmıştır.
- Orta sofalı konut plan şemasına sahip 5 ve 6 numaralı konutlar, bütünleşme değerleri en yüksek konutlardır. Sofanın evin merkezi konumunda yer alarak tüm mekânlar ve katlar arasındaki erişimi sağlayan merdiven ile bağlantılı olması konutların daha bütünleşik olmasına neden olmuştur.
- 6 numaralı konut, zemin katta en bütünleşik değere sahip konutken, üst katta 5 numaralı konutun daha bütünleşik olması sofaya bağlanan erişim sayısının yani katlar arasındaki sirkülasyonu sağlayan merdiven sayısının çift olmasından ve sofaya erişimin daha fazla olmasından kaynaklanmıştır. Ayrıca üst kat planlarına bakıldığında 6 nolu konuta ait mekânların daha doğrusal bir yerleşim gösterdiği görülmüştür.
- Bütünleşme değeri yüksek olan konutların, düşük olan konutlara göre kırmızı renkli alanlarının daha büyük hacimlerden oluştuğu tespit edilmiştir.
- Mekânsal analizlerde derinlik değeri arttıkça bütünleşme değerinin yükselmesi beklenir. Elde edilen tüm sayısal değerlerin Space Syntax'ın ilkeleri ile örtüştüğü görülmüştür.
- Tüm konutların bağlantısallık değerleri karşılaştırıldığında, bütünleşme değerlerindeki artış ile beraber bağlantısallık değerinin de arttığı görülmüştür.
- Tüm konutlarda bütünleşme değerinin en yüksek olduğu mekânın sofa olması, sofanın işlevsel karşılığı ile tamamen örtüşmekte, odalar arası birbirine geçişlerde erişimin en yoğun ve sık olduğu alanın sofa olmasından kaynaklanmaktadır. Mekânlar sofadan uzaklaştıkça derinlik değerleri de artış göstermektedir.

Literatürde Space Syntax kullanılarak, geleneksel evlerin mekânsal analizlerinin yapıldığı çalışmaların sonuçlarına bakıldığında, benzer bulguların elde edildiği görülmüştür. Sıramkaya Yıldız ve Aydın (2018), Bursa geleneksel ev örneklerini ele aldığı çalışmada, sofanın konutların en bütünleşik mekânları olduğunu ve en derin konutların dış sofalı konutlar olduğunu tespit etmişlerdir. Bağlantısallık değerinin diğer sentaktik değerler üzerinde bir etkisi olmadığını, mekânların bir birleri ile bağlantı noktalarının köşelerden sağlanması halinde konutun derinliğinin artış gösterdiğini belirtmişlerdir. Büyükçam (2018), mekânsal analizler sonrasında elde edilen bulgulara dayanarak, geleneksel konutların mekânsal organizasyonunun, iklim ve topoğrafya gibi çevresel özelliklerin yanı sıra, sosyokültürel etkilerden biri olan mahremiyet olgusundan etkilendiğini Diyarbakır geleneksel konutları üzerinde yaptığı bir çalışmada tespit etmiştir. Erman (2014), yapılan belirli dönemler içerisinde inşa edilen Adana evlerinin mekânsal analizi sonucunda, konutların zaman içerisinde kullanımlarında ve mekânsal konfigürasyonlarında meydana gelen değişimlerin aile yapısındaki değişim ile ilişkisi olduğunu belirlemiştir. Tibet (2013), Ayvalık evlerinin mekânsal organizasyonunu incelerken, mekânsal kurgunun komşuluk ilişkileri, mahremiyet, sosyal yaşam gibi koşullardan etkilendiği sonucuna varmıştır. Türk

evinden apartmana dönüşümün incelendiği çalışmada Toker ve Toker (2003), Ankara’ da seçilen örnekler üzerinde yaptığı mekânsal analizlerde, aile yapısındaki değişimin mekânsal konfigürasyondaki dönüşüme neden olduğunu tespit etmiştir. Ergün ve Özyılmaz (2022), farklı coğrafi özellikte olmalarına rağmen, sosyokültürel değerlerin konut tasarımını benzer yönde etkilediğini mekân analizleriyle çalışmalarında ortaya koymuştur. Zolfagharkhani ve Ostwald (2021), İran’daki Yazd konutları üzerinde 3 hipotez geliştirmiş ve hipotezlerinin doğruluklarını space syntax ile analiz ederek bazı sonuçlara varmışlardır. Buna göre; analizler ilk hipotezleri olan Yazd evlerinin tek avlulu ve benzer sayıda mekânlardan oluştuğunu desteklememiştir. İkinci hipotezleri olan evlerin zaman içerisinde planlamada değişime uğramadığı fikrini de destekleyen bir sonuca varılmamıştır. Çalışmanın son hipotezi olan evlerin avluya göre net ve anlaşılabilir bir planlama sergilediği hipotezi ise analizler ile kısmen desteklenmiştir. Golshan (2019), İran konutları üzerinde yapılan mekânsal analizler ile yine sosyokültürel yapının mekan örgütlenmesi üzerindeki etkisini belirlemiştir.

Görüldüğü üzere pek çok çalışmada space syntax yöntemi mekânsal kurgunun anlaşılmasına oldukça katkı sağlamıştır. Genellikle varılan sonuç, sosyo kültürel yapının geleneksel konut tasarımına etki etmesi yönünde olmuştur. Analizlerin verdiği sayısal veriler, konutların sosyal yapısını ifade edebilmekte, yapıldıkları dönemin yaşam biçimi ve kültürel değerlerini ortaya koyabilmektedir.

## 6. SONUÇ

Seçilen konutlar içerisinde en yüksek derinlik değerinin dış sofalı konutlarda görülmesi, bu konutlarda mahremiyet kavramının diğerlerine göre daha fazla gözetildiğini, konut kullanıcılarının bir arada olmaktan ve sosyal etkileşimde bulunmaktan çok bireysel olarak ayrı mekanlarda vakit geçirdiklerini ve daha içe dönük bir günlük yaşam sürdürdüklerini göstermiştir. Space syntax ilkelerinin beklenen bir sonucu olarak, derinlik değerinin yüksek olması bütünleşme değerinin düşük olması anlamına geldiğinden, dış sofalı bu konutların bütünleşme değerleri de beklendiği üzere düşük bulunmuştur. Bu noktada sofanın konut içerisindeki konumunun ve sofaya komşu olan mekanların sayısının az olmasının konutun derinlik değerlerinde belirleyici etkisi olduğu tespit edilmiştir. Aynı şekilde, konutun bütünleşme değerini de etkileyen en önemli mekan sofanın konumu ve çevresindeki mekanlarla ilişkisi ve bağlantısı olmuştur. Geleneksel konut tasarımında dış sofalı konuttan orta sofalı plan tipine evrilen bir gelişim görülmesi, zaman içerisinde konutta yaşam biçiminin, mekân ve kullanıcı ilişkisinin ve aile yapısının değiştiğini de göstermektedir. İç sofalı ve orta sofalı konutlarda yaşayan konut kullanıcılarının birbirleri ile ve konuta gelen ziyaretçiler ile sosyal etkileşimlerinde artış, mahremiyet olgusunda azalma yaşanmıştır. Sofanın ortada ve merkezi bir konumda olmasının yanı sıra, kullanım alanının en boy oranları değerlendirildiğinde kareye yakın formlarda olması, bu konutların en bütünleşik konutlar olduğunu, içerisinde sosyal etkileşimin en fazla gerçekleştiği ve kullanıcıların bir arada buldukları eylemlerin en çok bu konutlarda yapıldığını göstermiştir. Aynı plan tipinde yani, iç sofalı plan şemasında olmasına rağmen değişen mekânsal organizasyonları olan konutlar olduğu görülmüştür. Bu durum, konutun doğrusal bir yerleşim gösterdiği tasarımlarda daha derin mekânlara sahip olduğunu, dolayısıyla mekânların birbirleri ile daha az etkileşim ve ilişki içerisinde olduğunu ortaya koymuştur. Mekânlar, plan şeması içerisinde ne kadar lineer sıralanmıyor ve kompakt yerleşiyorsa konutta hâkimiyet o derece yüksektir, mekânlar birbirleri ile o kadar ilişki içerisindedir ve mekânlar arası erişim daha kolaydır. Ayrıca oda- sofa ilişkisi de konutun mekânsal kurgusuna etki etmekte olduğu için,

odaların sofaya arada bir hol olmaksızın, doğrudan bağlanıyor olması ve oda girişlerinin sofaya doğrudan açılması sofanın ve dolayısıyla konutun hâkimiyetini artırmaktadır. Bu konutlarda kullanıcı mekân ilişkisi yoğunlaşmakta, mekândan bir diğer mekana erişim kolaylaşmakta ve sosyal etkileşim artmaktadır. Burada unutulmaması gereken önemli bir parametre de, konutların bağlantısallık değeridir. Bağlantısallık değeri bir mekânın bağlantılı olduğu komşu mekânlarla ilişkisini ölçen ve bütünleşme değeri ile doğru orantılı olarak değişen bir değerdir. Dolayısıyla, sofa ile ilişkili olan mekânların sayısı arttıkça konutlarda mahremiyet ve bireysel yaşam azalmaktadır. Çalışmada seçilen Kırklareli geleneksel konutları özelinde yapılan mekansal analizler sonucunda, sofanın konutun merkezi konumunda bulunarak tüm mekanlar arası geçişi sağlayan bir noktada planlandığı orta sofalı konutlarda, aile bireylerinin birbirleriyle veya konuta gelen ziyaretçiler ile etkileşiminin ve iletişimin en yüksek konutlar olduğu görülmüştür. Kırklareli geleneksel konutlarının da ağırlıklı olarak iç ve orta sofalı konutlardan oluştuğu bilgisine dayanarak, konutlardaki yaşamın Anadolu'da yer alan Türk geleneksel konutlarında olduğu gibi içe dönük bir yaşama sahip olmadığı tespit edilmiştir. Konutların, dışardaki yaşam ile iç içe kurgulanan bir mekansal organizasyona sahip olduğunu ve buradan hareketle yaşam biçimi, sosyal yapı ve kültürel değerlerin bu mekansal organizasyon üzerinde etkili olduğunu söylemek mümkündür.

Kırklareli geleneksel konutlarının mekansal kurgusunun değerlendirilerek, farklı planlama anlayışlarının mekansal organizasyonu nasıl etkilediğinin araştırıldığı bu çalışma, ülkemizde başka bölgelerde yapılacak geleneksel konut çalışmalarına örnek oluşturarak, konutların yapıldıkları dönemin yaşam biçimi, aile yapısı ve kültürel değerlerinin anlaşılabilmesine olanak sağlamıştır. Geçmişten günümüze kadar geçen süreçte, korunması gerekli ve kültürel mirasımızın önemli bir parçasını oluşturan geleneksel konutlar ile ilgili tüm çalışmalar literature önemli katkılar sağlayacaktır. Kendine özgü karakteristik niteliklere sahip olan geleneksel konutlarımızın, koruma altına alınarak günümüz yaşamına dahil edilmesi için yeniden işlevlendirilmesi, gelecek kuşaklara ve genç nesillere geçmiş dönemlerdeki kültürel birikim ve deneyimin aktarılması, kent planlamacılarının ve mimarların sorumluluğu olmalı ve bu konudaki çalışmalara ağırlık verilmelidir.

## KAYNAKÇA

- Akın, S.E., ve Ercan, K. A. (2022). Türkiye'de 1930-1950 yılları arasında kadının toplum ve konut içindeki yeri: ev-iş dergisi. *Mimarlık ve Yaşam Dergisi*, 7(2), (525-557). <https://doi.org/10.26835/my.1083035>
- Aksoy, E. (1963). Orta mekân: Türk sivil mimarisinde temel kuruluş prensibi. *Mimarlık ve Sanat*, 7(8),39-92.
- Algül, Ç, L., Uraz, U, T., Türker, O, Ö. (2022). Spatial change in vernacular house: Büyükkonuk Village (Kom-i Kebir), Northern Cyprus case. *Gazi Üniversitesi Mühendislik Mimarlık Fakültesi Dergisi*, 37(3),1655-1672. <https://doi.org/10.17341/gazimmfd.785812>
- Arel, A. (1982). Osmanlı konut geleneğinde tarihsel sorunlar. İzmir: Ege Üniversitesi Güzel Sanatlar Fakültesi Yayınları.
- Arseven, E.C. (1928). Türk san'atı. İstanbul: Akşam Matbaası.

- Atak, Ö. (2009). Mekânsal dizim ve görünür alan bağlamında geleneksel Kayseri evleri. Yüksek lisans tezi, İstanbul Teknik Üniversitesi, Fen Bilimleri Enstitüsü, İstanbul.
- Azsöz, G.P. (2021). Kırklareli geleneksel konut mimarisi. Yıldız Journal of Art and Design, 8 (1),12-22. <https://doi.org/10.47481/yjad.846501>
- Bektaş, C. (2013). Türk evi. İstanbul: Yapı Endüstri Merkezi Yayınları.
- Büyükçam, F.S., ve Zorlu, T. (2018). Güneydoğu Anadolu bölgesi geleneksel konutlarında mahremiyet. The Turkish Online Journal of Design, Art and Communication, 8 (2), 422-436. <https://doi.org/10.7456/10802100/019>
- Dönmez, Y., Özyavuz, M., ve Gökyer, E. (2015). Safranbolu kentinin konut ve site alanlarının yeşil alan durumlarının saptanması. İnönü Üniversitesi Sanat ve Tasarım Dergisi, 5(11), 1-12.
- Edgü, E., ve Ünlü, A. (2003). Relation of domestic space preferences with Space Syntax parameters. 4th International Space Syntax Symposium Bildiri Kitabı, London .81.1-81.16.
- Eldem, H. S. (1984). Türk evi Osmanlı dönemi.İstanbul: Türkiye Anıt Çevre Turizm Değerlerini Koruma Vakfı Yayınları.
- Ergün, R., ve Özyılmaz, H. (2022). Mahremiyet kavramının geleneksel bina tasarımına etkisinin karşılaştırılması: Diyarbakır ve Erzurum konutları. Süleyman Demirel Üniversitesi Fen Bilimleri Enstitüsü Dergisi, 26, (3), 466-478.
- Eyüboğlu, E. A., ve Vatansever, N. (2007). Kırklareli kentsel sit alanı yerleşimi koruma sorunları ve öneriler. 3. Uluslararası Mimar Sinan Sempozyumu Bildiri Kitabı, Edirne.
- Güleryüz, M. (2019). Kırklareli Yayla Mahallesi geleneksel konutlarının sürdürülebilir yenileme kapsamında değerlendirilmesi. Yüksek lisans tezi, Trakya Üniversitesi, Fen Bilimleri Enstitüsü, Edirne.
- Hillier, B., Hanson, J. (1984). The social logic of space. London: Cambridge University Press.
- Hillier, B. (1996). Space is the machine. London: Cambridge Universty Press.
- Hafızoğlu, E. (2003). Kırklareli'nin mevcut geleneksel konut çevresinin kültür bağlamında incelenmesi. Yüksek lisans tezi, Trakya Üniversitesi, Fen Bilimleri Enstitüsü, Edirne.
- Golshan, H. H. (2019). Exploring traditional Iranian house and culture using Space Syntax theory and methods, Case Study: Brojerdiha Mansion, Kashan, IRAN. Creative City Design, 2, (2),9-14
- Gögebakan, Y. (2015). Karakteristik bir değer olan geleneksel Türk evinin oluşumunu belirleyen unsurlar ve bu evlerin genel özellikleri. İnönü Üniversitesi Kültür ve Sanat Dergisi, 1(1),1,41-55
- Kabakçı, B, B. (2013). 19.yy ortalarında Kırklareli (kırkkilise) de sosyal ve ekonomik hayat Yüksek lisans tezi, İstanbul Üniversitesi, Fen Bilimleri Enstitüsü, İstanbul.



- Karaman, F., ve Erman, O. (2014). From traditional to modern: changes in the spatial structure of single family houses in Turkey. *International Journal of Academic Research Part A*, 6(5), 64-74. <https://doi.org/10.7813/2075-4124.2014/6-5/A.10>
- Kazmaoğlu, M., ve Tanyeli, U. (1979). Anadolu Konut Mimarisinde Bölgesel Farklılıklar. *Yapı Dergisi*, 33, 29-41
- Kuban, D. (2002). Mimarlık kavramları. İstanbul: Yapı Endüstri Merkezi Yayınları.
- Kuban, D. (2017). Türk ahşap konut mimarisi 17. -19. yüzyıllar. İstanbul: Türkiye İş Bankası Kültür Yayınları.
- Kurtişoğlu, A.G. (2014). Kırklareli geleneksel evlerinde cephe düzenlemesi. *Uluslararası Tarih ve Sosyal Araştırmalar Dergisi*, 12, 187-219
- Küçükerman, Ö. (1985). Kendi mekânının arayışı içinde Türk evi. İstanbul: Türkiye Turing ve Otomobil Kurumu Yayınları.
- Küçükerman, Ö. (1991). Kendi mekânının arayışı içinde Türk evi. İstanbul: Türkiye Turing ve Otomobil Kurumu Yayınları.
- Özcan, U., ve Güngör, S. (2019). Geleneksel Türk evi ile geleneksel Japon evinin yapısal açıdan karşılaştırılması. *Avrupa Bilim ve Teknoloji Dergisi*, 16,646-661
- Sıramkaya, B. S. (2018). Geç Osmanlı dönemi geleneksel Konya evlerinin sentaktik analizi. *Social Sciences Studies Journal (SSSJJournal)*, 4(23),4520-4533
- Sıramkaya, B. S., Yıldız, E., ve Aydın, D. (2018). 17. ve 18. yüzyıl geleneksel Bursa evleri mekânsal konfigürasyonunun tipolojiler üzerinden analizi. *Uluslararası Sosyal Araştırmalar Dergisi*, 11(61),444-451 <http://dx.doi.org/10.17719/jisr.2018.2934>
- Şahin, S. S. (2000). Kırklareli'nin tarihsel gelişimi içinde Yayla Mahallesi'nin çözümlenmesi ve koruma önerileri Yüksek lisans tezi, Yıldız Teknik Üniversitesi, Fen Bilimleri Enstitüsü, İstanbul.
- Tandoğan, E. (2000). Kırklareli konut yerleşimi üzerine bir inceleme. Yüksek lisans tezi, Mimar Sinan Üniversitesi, Fen Bilimleri Enstitüsü, İstanbul.
- Toker, U., ve Toker, Z. (2003). Family structure and spatial configuration in Turkish house form in Anatolia from late nineteenth century to late twentieth century. 4th International Space Syntax Symposium Bildiri Kitabı, London:55.1-55.16
- Yeler, M.G. (2021). İki Rum konutunun işlevsel dönüşümünün mekânsal ve çevresel bağlamda değerlendirilmesi: Kırklareli Yayla mahallesi örneği. *Mimarlık Ve Yaşam Dergisi*,6(2),615-635
- Yüksek, İ. (2004). Kırklareli'nin mevcut sivil mimarisinde pencerelerin analizi. Yüksek lisans tezi, Trakya Üniversitesi Fen Bilimleri Enstitüsü, Edirne
- Yüksek, İ., ve Esin, T. (2005). Kırklareli geleneksel konut örneklerinin enerji etkinliğinin değerlendirilmesi. IX. Tesisat Mühendisliği Kongresi, İstanbul.

Zolfagharkhani, M., ve Ostwald, J. M.(2021). The spatial structure of Yazd courtyard houses: a space syntax analysis of the topological characteristics of the courtyard, Buildings, 11, 262.<https://doi.org/10.3390/buildings11060262>

URL 1: <https://kirkclarelienvanteri.gov.tr/arama> (Erişim Tarihi:10.07.2024)

URL2: <http://cografyaharita.com/haritalarim/4o-kirkclareli-ili-lokasyon-haritasi.png> (Erişim tarihi:23.12.2023)