

Şehir Fonksiyon Alanları Üzerine Bir Araştırma: Başiskele İlçesi Örneği

Sinan DENİZ^{*1}, Günay KAYA²

¹Atatürk Üniversitesi, Sosyal Bilimler Enstitüsü, Coğrafya Bölümü, Erzurum, Türkiye.

²Giresun Üniversitesi, Fen-Edebiyat Fakültesi, Coğrafya Bölümü, Giresun, Türkiye.

Anahtar Kelimeler

Şehir Coğrafyası
Şehir Fonksiyonları
Şehirsel Gelişim
Başiskele

Araştırma Makalesi

Geliş: 26.04.2024
Kabul: 11.06.2024
Yayınlanma: 29.06.2024

Bu çalışma, Atatürk Üniversitesi, Sosyal Bilimler Enstitüsü, Coğrafya Ana Bilim Dalında "Başiskele İlçe Merkezinin Coğrafyası" adlı tez çalışmasından üretilmiştir.



Özet

Güney Marmara bölümünde yer alan ve idari bakımdan Kocaeli'ne bağlı olan Başiskele, geçmişten günümüze önemli bir yerleşim yeri olmuştur. İzmit körfezi kıyısında yer alması ve Başiskele limanının aktifliği sebebiyle geçmişte oldukça önemli bir ticaret kenti konumundayken Zamanla bu konumunu kaybeden Başiskele, İzmit şehrinin gölgesinde kalmış ve şehirsel gelişimi aksamıştır. Cumhuriyetin ikinci yarısından sonra Başiskele'de yapılan sanayi tesisleriyle tekrardan canlanan şehir, 1999 Gölcük depremi ile büyük bir yıkım yaşamış ve akabinde yapılan deprem konutları, şehrin zemini yumuşak alüvyon düzlükler üzerine doğru gelişmesine sebep olmuştur. Başiskele'nin asıl şehirsel gelişimi 2008 yılında ilçe statüsü kazanmasıyla gerçekleşmiştir. Bu tarihten itibaren hızla gelişen ve nüfusu artan Başiskele'nin şehirsel fonksiyon alanları da gelişme göstermiştir. Başiskele'nin hızlı gelişmesinde bulunduğu coğrafi konumun etkisi büyüktür. İlçenin büyük şehirlere yakınlığı, sanayi bölgesinde kalması ve ulaşım olanaklarının iyi olması şehir fonksiyonlarının gelişmesinde oldukça etkili olmuştur. Özellikle kara, deniz ve demir yolu ulaşımı olması hem hammadde teminini hem de üretilen malların büyük pazarlara ulaşımını kolaylaştırmıştır. Eğitim fonksiyonunun iyi olduğu Başiskele'de, sağlık fonksiyonunun çok geliştiğini söylemek mümkün değildir. Doğa turizmi bakımından oldukça yüksek bir potansiyeli bulunan Başiskele'de, oturma alanlarının ve sanayi kuruluşlarının körfezdeki alüvyal düzlükler de yoğunlaşması, olası bir depremde büyük kayıplara yol açabilir.

A Research on City Functional Areas: Başiskele District Example

Keywords

Urban Geography
Urban Functions
Urban Development
Başiskele

Research Article

Received: 26.04.2024
Accepted: 11.06.2024
Published: 29.06.2024

Abstract

Located in the Southern Marmara region and administratively affiliated with Kocaeli, Başiskele has been an important settlement from past to present. While it was a very important trade city in the past due to its location on the coast of the İzmit Gulf and the activity of the Başiskele port, Başiskele lost this position over time and remained in the shadow of the city of İzmit, and its urban development was disrupted. The city, which was revitalized with the industrial facilities built in Başiskele after the second half of the Republic, suffered great destruction with the 1999 Gölcük earthquake, and the earthquake houses built subsequently caused the city to develop on soft alluvial plains. The actual urban development of Başiskele took place when it gained its district status in 2008. The urban function areas of Başiskele, which has developed rapidly and whose population increased since this date, have also developed. Its geographical location has a great impact on the rapid development of Başiskele. The district's proximity to big cities, its location in an industrial zone and its good transportation facilities have been very effective in the development of city functions. In particular, the land, sea and railway transportation has facilitated both the supply of raw materials and the transportation of manufactured goods to major markets. It is not possible to say that the health function is very developed in Başiskele, where the education function is good. In Başiskele, which has a very high potential in terms of nature tourism, the concentration of living areas and industrial establishments on the alluvial plains in the bay may lead to great losses in a possible earthquake.

1. Giriş

Şehirlerin yapısı ve dağılışı özellikleri incelendiğinde bütün şehirlerin kendilerine özgü bir model meydana getirdiği ve yaşam biçimlerinin kendilerine özgü bir ortam olduğu ortaya çıkmaktadır. Bu ortamda şehirlerin yerleşim düzenlerini ve yayılışlarını direkt olarak etkileyen unsurlardan biri de yeryüzü şekilleridir. Ayrıca toplumun karakteristik özellikleri ve daha birçok unsurun etkisiyle de yerleşmeler şekillenmektedir. Bu süreci ise zaman-mekân-insan senteziyle açıklanmak yerinde olacaktır (Bayartan, 2014). İnsanlığın en karmaşık oluşumlarından olan şehirler, içlerinde hem düzen hem de kaos barındırırlar. Şehirsel alanlar tarihin ve kültürün fiziksel tezahürü ile inovasyon, endüstri, teknoloji, girişimcilik ve yaratıcılığın adeta kuluçka merkezleri gibidirler. (United Nations Human Settlements Programme, 2009). Bu merkezler sosyal, kültürel, iş ve eğlence aktivitelerinin yoğun olarak yapıldığı, insanlar arasındaki maddi ve manevi alışverişin gerçekleştiği yerlerdir (Mitković & Dinić, 2004). Bu durum neticesinde şehirsel alanların sürekli olarak değişim, gelişim ve yenilenme içinde olduğunu gösterir.

Yerleşim yerlerinin şehir olarak kabul görmeleri çeşitli faktörlere bağlı olup, bu faktörler ise ülkelerin idari bakımdan yönetim şekline, nüfus özelliklerine ve fonksiyonel faaliyetlerine göre değişiklik göstermektedir. Örneğin Güney ve Doğu Asya ülkelerinde nüfus yoğunluğu çok fazla olduğundan buradaki yerleşmelerin şehir olabilmeleri için daha fazla nüfusa sahip olmaları gerekmektedir. Türkiye de ise yerleşim yerlerinin nüfus miktarı göz önüne alınarak verilen şehir statüsü, cumhuriyetin ilanından günümüze kadar büyüyen nüfus miktarına göre değişiklik göstermiştir. Gerçekten de cumhuriyetin ilk yıllarında nüfus miktarının az olması Türkiye de küçük yerleşim yerlerine şehir statüsü verilmesinin önünü açmıştır. Nitekim 1929-1950 devresinde şehir statüsü için gerekli nüfus miktarı 3.000-5.000 kişi olarak belirlenmiştir. Şehir statüsü için gerekli olan bu nüfus miktarı 1950-1970 devresinde 10.000 kişi, 1970-2000 devresinde 20.000 ile 30.000 kişi, 2000 yılından sonra ise 30000 ile 50000 kişi olarak değiştirilmiştir (Özçağlar, 2011). Öte yandan şehirler arasında da nüfus miktarına göre bir ayırım bulunmakta ve buna göre nüfusu miktarı 50.000 ile 500.000 olan yerleşmeler orta büyüklüğe sahip şehirler olarak kabul görmektedirler (Timor, 1997). Başiskele ilçesinin nüfusu 2023 yılı itibariyle 121278 kişi olup, bu nüfusun 1983 kişisini kırsal nüfus, 119295 kişisini ise şehirsel nüfus oluşturmaktadır (URL-1).

Yerleşmelere şehir konumu kazandıran özelliklerden bir tanesi de şehrin sahip olduğu fonksiyonlardır (Avcı, 2012). Bir şehrin sahip olduğu fonksiyonları o şehre bir kimlik kazandırmaktadır. Günümüzde şehirleşme üzerinde sosyal ve ekonomik özelliklerin çok önemli roller üstlendiği bilenen bir gerçektir (Yücesahin & Özgür, 2008). Nitekim bir yerleşim yerindeki faal nüfus temel geçim kaynağını tarımsal faaliyetlerle karşılıyorsa o yerleşim yeri kırsal yerleşme, sanayi, ticaret, ulaşım ve hizmet sektörü gibi tarım dışı sektörlerden karşılıyor ise orası şehir yerleşmesi olarak kabul

edilmektedir (Darkot, 1967). Bu kriterler göz önüne alındığında Başiskele'nin 119295 kişilik şehir nüfusunun yanı sıra, etki alanları oldukça geniş ulaşım, sanayi, ticaret ve eğitim fonksiyon alanlarına sahip olduğu görülmektedir. Bu özellikler dikkate alınarak bir değerlendirme yapıldığında Başiskele, Türkiye'de orta büyüklükte şehirler arasında gösterilebilir (Yıldız, 2016).

Yerleşmelerin büyüüp gelişmesi ise her şeyden önce nüfus artışına bağlıdır. Herhangi bir alandaki nüfus miktarı ya doğal olarak ya da dışardan göç alarak artış gösterir. Bir yerleşmenin dışardan göç alması için başta ekonomik etkinlikler (sanayi, turizm, ticaret, tarım vb.) olmak üzere sağlık ve eğitim olanaklarının gelişmiş olması gerekir. Ayrıca sosyo-kültürel özellikler ile politik sebepler göç olayı üzerinde etkilidir. Son kırk elli yıl içerisinde dünyanın dört bir yanında olduğu gibi Türkiye'de de şehirler, hızlı nüfus artışı ile sosyal ve mekansal değişiklikler gibi bir takım ekonomik, sosyal ve çevresel zorluklarla karşılaşmaktadır. Bahsi geçen bu faktörler özellikle gelişmekte olan ülkelerdeki şehirsel alanlar üzerinde daha büyük bir etkiye sahiptir (United Nations Human Settlements Programme, 2009; Watson, 2009). Benzer şekilde Başiskele şehri de son otuz kırk yıl içerisinde hem nüfusunun ciddi bir biçimde artmış hem de şehirsel fonksiyonları bakımından oldukça büyük gelişme göstermiştir.

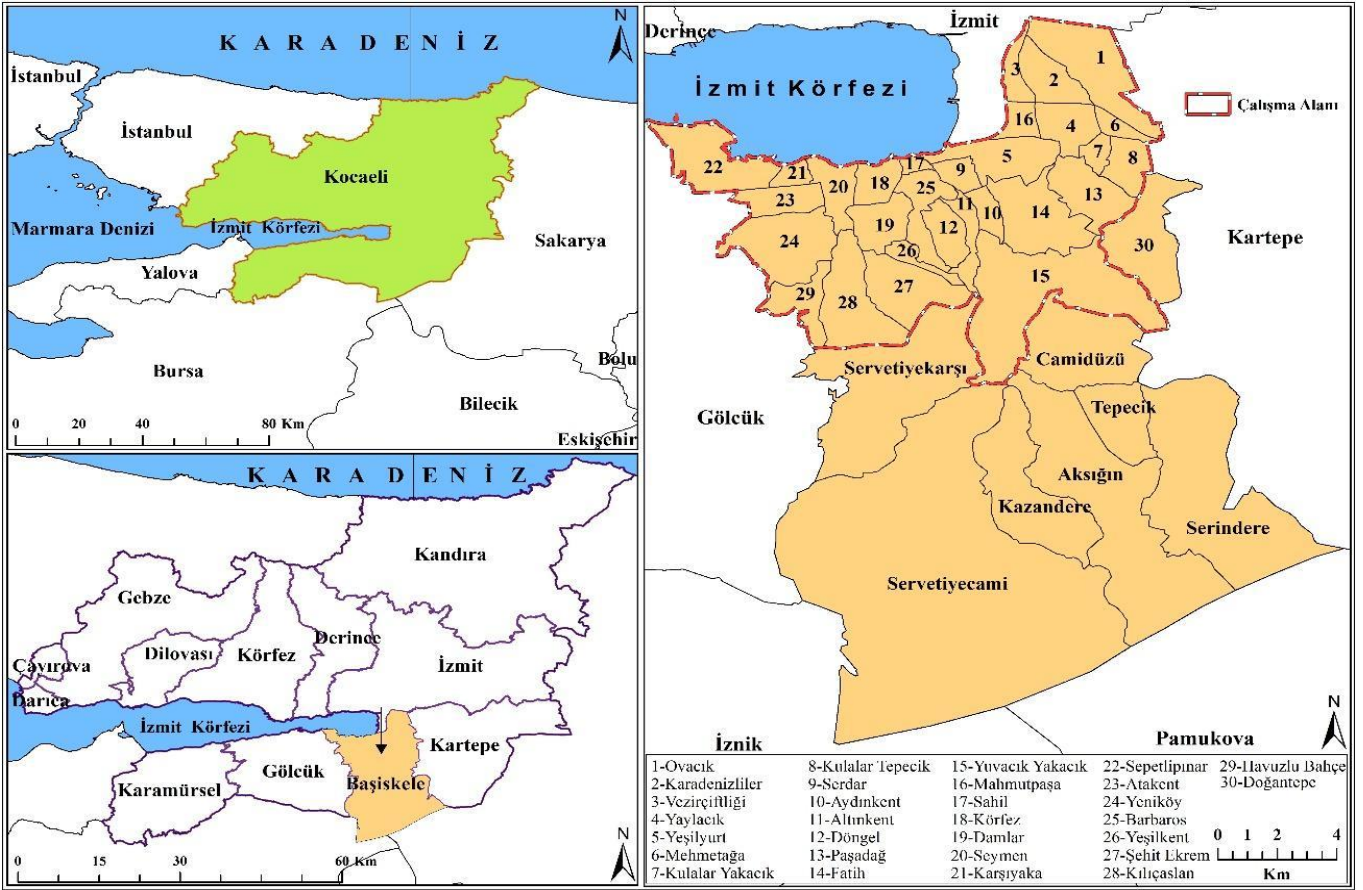
2. Materyal ve Yöntem

Bu çalışmanın amacı Başiskele şehrinin gelişimi ve fonksiyonlarını inceleyerek fonksiyon alanlarını belirlemek ve karşılaşılan sorunlara çözüm önerileri sunmaktır. Bu doğrultuda Başiskele şehrinin tarihi gelişimi ve son zamanlarda hızla gelişen şehir fonksiyonları incelenmiştir. Başiskele'nin 2008 de ilçe statüsü kazandıktan sonra günümüze kadar 100 bini aşkın nüfuslu bir şehir haline gelmesindeki faktörler mercek altına alınmış ve böylesine hızlı bir gelişimin ortaya çıkaracağı sorunlar araştırılmıştır.

Bu çalışma için nicel ve nitel yöntemler bir arada kullanılmıştır. Sahada yapılan gezi ve gözlemler sonucu elde edilen verilerle, kamu kurum ve kuruluşlarından elde edilen veriler derlenerek çalışmada tablo, harita ve sayısal veri olarak kullanılmıştır. Araştırmanın sonuç kısmında ise SWOT analizi yöntemi kullanılarak sahanın güçlü ve zayıf yönleri ile sahaya yönelik fırsat ve tehditler ortaya konulmuştur.

2.1. Araştırma sahasının konumu, sınırları ve başlıca coğrafi özellikler

Marmara Bölgesi'nin doğusunda, Güney Marmara bölümünde yer alan Başiskele ilçesi, İdari açıdan Kocaeli ili sınırları içerisinde kalmaktadır. İl merkezine 23 km uzaklıkta bulunan Başiskele, 215 km²'lik yüz ölçüme sahiptir. 40° 41' kuzey enlemleri ve 40° 03' doğu boylamları arasında yer alan ilçenin Kuzeyinde İzmit ilçesi ve İzmit Körfezi, güneyinde İznik (Bursa) ve Pamukova (Sakarya) İlçesi, doğusunda Kartepe ilçesi, batısında ise Gölcük ve İznik ilçesi yer almaktadır (Şekil 1).



Şekil 1. Başiskele ilçesinin lokasyon haritası.

Adrese Dayalı Nüfus Kayıt Sistemi (ADNKS) verilerine göre Başiskele'nin 2023 yılı nüfusu 121278 kişi olarak kayıtlara geçmiştir. Bu nüfusun %50,4'ünü erkek, %49,6'sını kadın nüfus oluşturmaktadır. Bu bakımdan ilçenin dengeli bir nüfusa sahip olduğu söylenebilir. İlçede nüfus yoğunluğu 564 kişi/km² ile Türkiye ortalamasının (109 kişi/km²) çok üzerinde bir değer göstermektedir. İlçe nüfusunun 119295'i şehirde yaşarken, 1983'üde kırsal alanda yaşamaktadır (URL-1).

Başiskele ilçesi çoğunlukla Kuzey Anadolu Fay Zonu üzerinde yer almaktadır. Muhtemelen Miyosenden sonra, Pliyosen-Kuvaterner sırasında harekete geçen bu fay zonu, günümüze ulaşana kadar onlarca kilometrelik atım gerçekleştirmiştir (Ketin, 1969). Ayrıca inceleme sahası ve yakın çevresinde Ayazma fayı, Oluklu fayı, Hisar dere fayı ve Çukurköy fayı bulunmaktadır (Bargu & Sakıncı, 1990). Başiskele'nin bulunduğu sahada bu denli genç ve hareketli fayın yer alması, sahada deprem riskinin yüksek olduğunu gösterir.

Başiskele ilçesinde Akdeniz iklim tipinden Karadeniz iklim tipine geçişin olduğu Marmara geçiş tipi iklimi görülmektedir. Başiskele'nin yıllık ortalama sıcaklığın 15,2 °C, ve yıllık ortalama yağış miktarı 982,6 mm'dir. Yıllık ortalama bağıl nem oranı %75 olarak ölçüldüğü ilçede, en fazla yağış %30,9 ile kış mevsiminde düşmektedir. Çalışma alanı bitki örtüsü açısından çok zengin bir floraya sahip olup, farklı fitocoğrafik bölgelere özgü bitkilerin bir arada yetişme olanağı bulduğu bir sahadır. Başiskele' de en fazla yayılış gösteren toprak türü kahve rengi orman topraklarıdır. Ayrıca sahada kireçsiz kahverengi topraklar, podzolik topraklar, alüvyal, kolüvyal, ranker ve redzina toprakları da görülmektedir (Zengin vd., 2005; Uzun, 2013).

2.2. Başiskele şehrinin gelişimi

Başiskele'nin tarihi M.Ö. 712 yılına kadar uzanmaktadır (Yıldız, 2016). Yunanistan'dan göç ederek sahaya gelen Megaralılar burada Astakoz kent devletini kurmuştur. Bu kent devleti zamanla Bithynia Krallığı hakimiyetine girmiştir (Öztüre, 1981; Bostan, 2001; Üzmez, 2008; Strabon, 2012). M.Ö. 75 tarihinde Roma İmparatorluğuna bağlı imtiyazlı bir eyalet haline gelen kent, Roma İmparatorluğunun ikiye ayrılmasıyla Bizans İmparatorluğunun hakimiyetine girmiştir. 1078 tarihinde çalış ma sahası Selçukluların egemenliğine geçse de Selçukluların dağılmasıyla tekrardan Bizans egemenliği altına geçmiştir (Öztüre, 1981). Sahada Osmanlı hakimiyeti ise 1337 yılında başlamıştır (Bostan, 2001). İngilizlere karşı kurtuluş savaşının kazanılmasıyla yörede düşmanlara yardım ve yataklık ederek huzursuzluk çıkmasına neden olan Rum ve Ermeniler de İngilizlerle birlikte yöreden gönderilmiştir. Boşaltılan bu bölgelere balkanlardan göç eden Türk aileleri ve Karadeniz bölgesinden göç eden aileler yerleşmişlerdir (Üzmez, 2008).

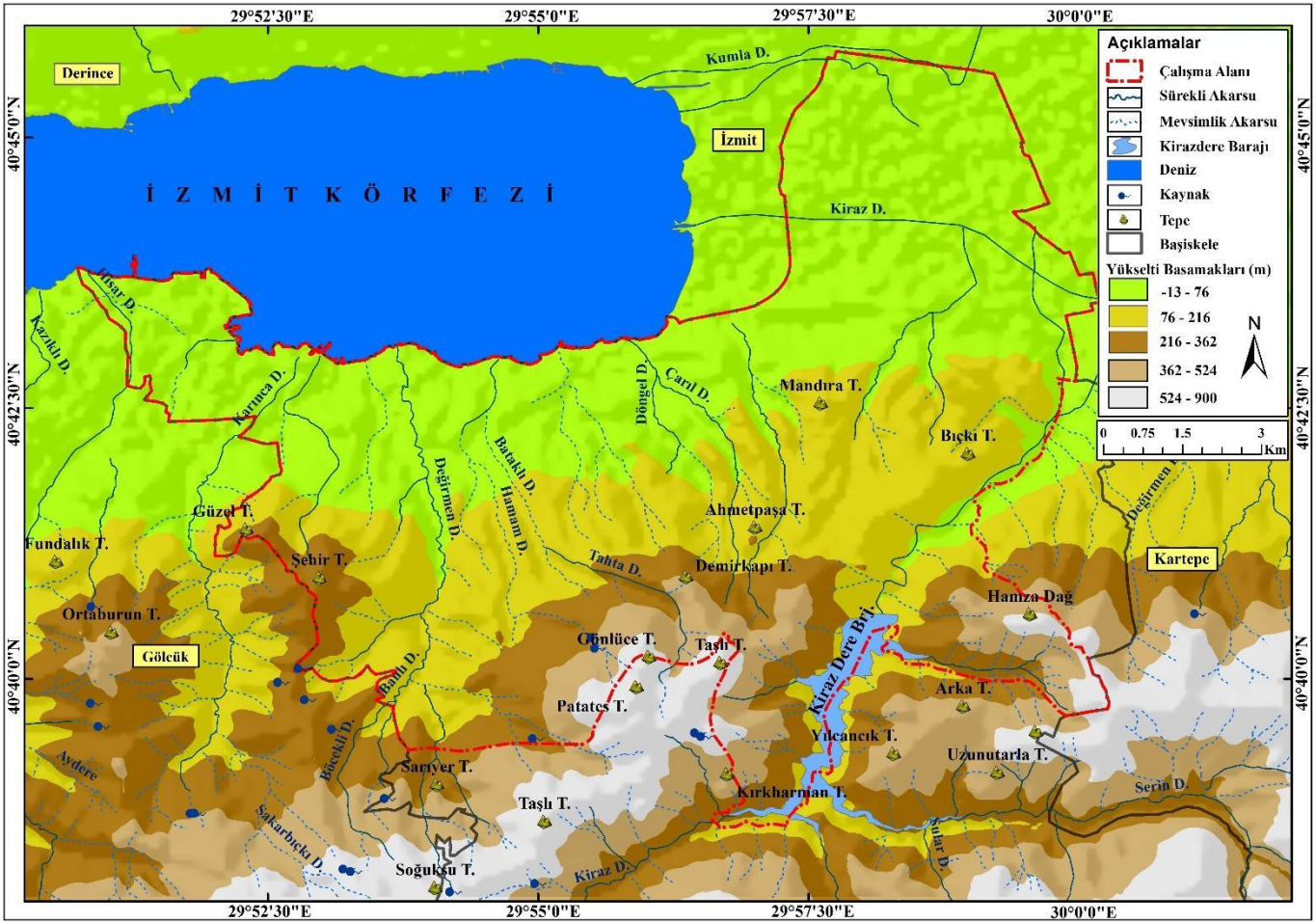
Araştırma sahasının günümüzdeki nüfus miktarına ulaşmasında doğal nüfus artışının yanı sıra Anadolu'nun çeşitli yerlerinden aldığı göçler de çok önemli rol oynamıştır. İnsanlar kırsal kesimlerden başta ekonomik yetersizlikler olmak üzere sağlık, eğitim, sanayi ve gelişmiş teknolojilere ulaşmak amacıyla şehir merkezlerine göç etmektedirler (Sertkaya Doğan, 2009). Türkiye'de 1950'lerde büyük şehirlerde ve yakın çevrelerinde başlatılan sanayileşme faaliyetleri kırsal kentte göç hareketlerinin temel sebebi haline gelmiştir (Tümertekin, 1973). Bu dönemde ilçe olmayan ve İzmit'e bağlı beldelerden oluşan Başiskele'nin bulunduğu sahada, bu dönemden başlayarak günümüze kadar devam eden fabrikaların kurulması ve hızla devam eden sanayileşme faaliyetleri sahanın göç almasına yol açmıştır. Göçlerle birlikte yaşanan hızlı nüfus artışı sahada

zamanında çarpık kentleşme, plansız yapılaşma gibi sorunlara neden olmuş, verimli tarım arazileri yapılaşmaya açılmış, tarım ile uğraşan nüfus sanayi sektöründe istihdam edilmeye başlanmıştır.

Gölcük depremi (1999) ile büyük zarar gören Başiskele, depremden sonra hızlı bir yapılaşma süreci başlamış ve yapılan yeni konutlar şehri daha modern bir şehir görünümüne kavuşturmuştur. Depremden sonra Başiskele'nin farklı yerlerine yeni yerleşim yerleri kurulmuştur. Bahçecik mahallesinde yapılan kalıcı deprem konutları, modern villalar ve dairelerden meydana gelen siteler bunlara örnek olarak gösterilebilir. Buna benzer şekilde 2003 yılında Yeniköy mahallesi merası üzerinde 1120 deprem konutundan oluşan bir site inşa edilmiş ve

burası Atakent mahallesi olarak isimlendirilmiştir. Depremden sonra genel olarak Başiskele'nin çoğu yerinde yerleşme alanları genişlemiş ve nüfus miktarı hızlı bir şekilde yükselmiştir (Başiskele Turizm Rehberi, 2012).

Şehirlerin büyüüp gelişmesinde sahip oldukları ulaşım imkanları tarih boyunca çok önemli bir etken olmuştur. Başiskele şehri bulunduğu coğrafi konumundan dolayı ulaşım yollarının kesiştiği bir noktada bulunmaktadır. Öyle ki gelişmiş bir demir, deniz ve karayolu ağına sahip olan Başiskele, bu özelliğiyle geçmişten günümüze önemli bir yerleşim yeri olmuştur. Başiskele'nin bölgesel gelişiminde sanayi sektörünün de payı oldukça fazladır. İlçede hem Türkiye genelindeki pazarlara hem de uluslararası pazarlara hitap eden fabrikalar ve sanayi tesisleri bulunur.



Şekil 2. Başiskele ilçesinin fiziki haritası.

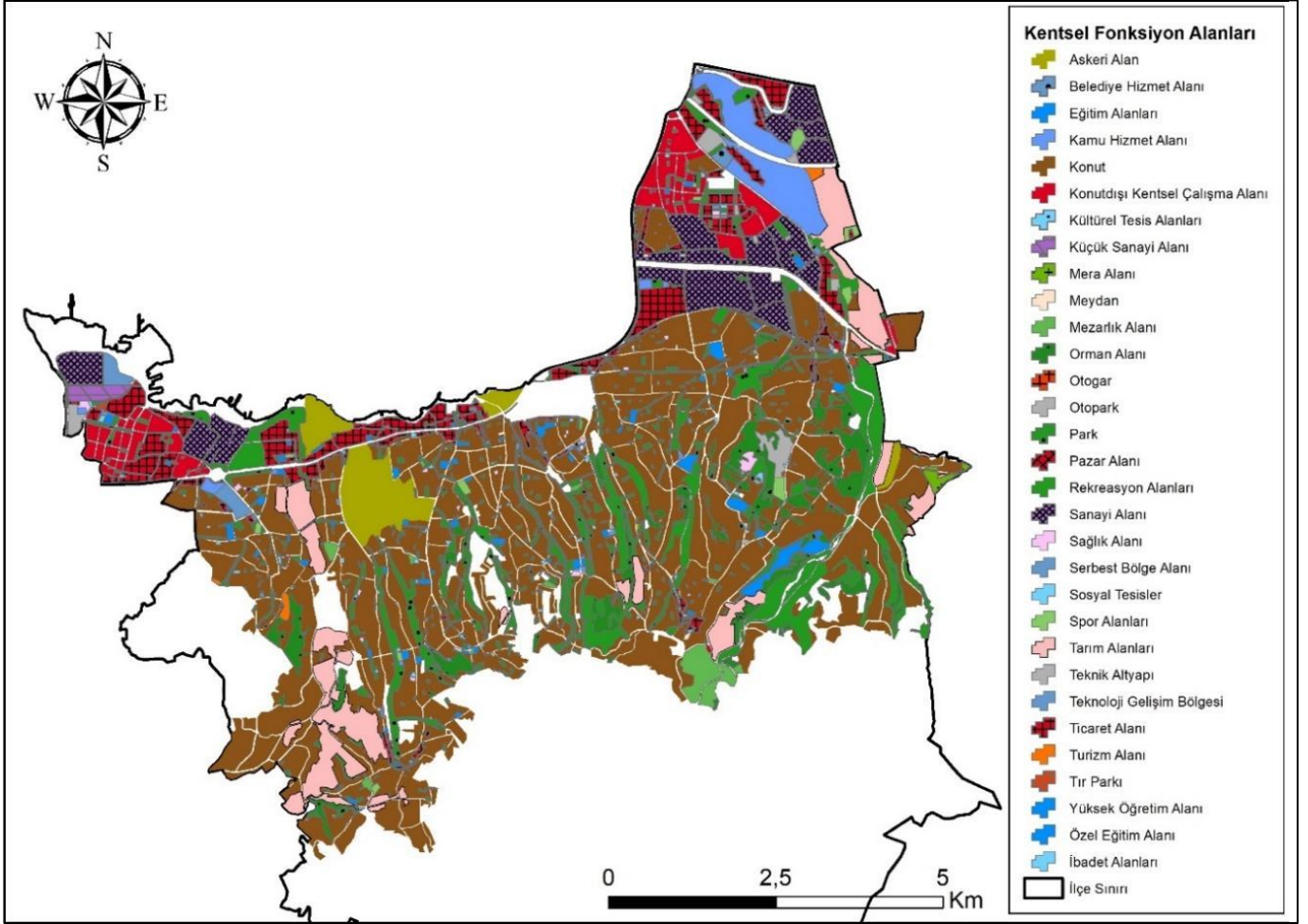
3. Başiskele Şehrinin Fonksiyonel Alanları

3.2. Oturma alanları

Başiskele'de oturma alanları genel olarak ilçenin kuzeyinde kıyıya yakın yerlerde yoğunlaşmış ve buradan güneye doğru yayılmıştır. Samanlı Dağları'nın eteklerinde yer alan küçük yerleşim yerleri şeklindeki köylerden oluşan Başiskele, Osmanlı devletinin son döneminde aldığı göçlerle genişlemiştir. Cumhuriyetin ilanından sonra bölgede başlatılan sanayileşme çalışmaları neticesinde Başiskele'ye fabrikalar kurulmaya başlanmıştır. Sanayi faaliyetlerinin kendini göstermesiyle ilçenin dışardan aldığı göç artmıştır. Bu durum oturma alanı ihtiyacının artmasına ve yerleşim yerlerinin genişlemesine sebep olmuştur. Sanayi kuruluşları, fabrikalar ve iş yerlerinin ilçenin kuzeyinde denize yakın yerlerde inşa edilmesi oturma alanlarının İzmit Körfezi kıyısına doğru genişlemesine ve burada yoğunlaşmasına

neden olmuştur. Körfeze yakın bu düz araziler Samanlı Dağları'ndan gelen alüvyon malzemelerden oluşan yumuşak dolgu bir yapıya sahiptir. Bu yörenin birinci derece deprem bölgesinde kaldığı düşünüldüğünde bu arazilerin yerleşmeye açılmasının yanlış olduğu aşikardır. Bunun yerine tarım arazisi olarak kullanılması daha doğru olacaktır.

Gölcük depremi (1999) bütün bölge de olduğu gibi Başiskele İlçesinde de büyük yıkımlara neden olmuştur. Depremden sonra Başiskele ilçesinin farklı yerlerinde 1000'lerce kalıcı deprem konutu inşa edilmiştir. Bu dönemde yapılan bu konutların bir bölümü biraz da zorunluluktan verimli tarım alanları üzerinde yapılmıştır. Oturma alanları genel olarak körfez kıyısı boyunca doğu-batı istikametinde gelişme göstermiş, buradan ilçenin güneyine Samanlı Dağları'na doğru gidildikçe seyrekleşerek ortadan kalkmıştır. Bu durum dağlık ve fazla engebeli arazilerin yerleşmeyi kısıtladığını göstermektedir (Şekil 2; Şekil 3).



Şekil 3. Başiskele ilçesinin fonksiyon alanları.

3.2. Sanayi fonksiyon alanları

Osmanlı'nın son döneminden beri sanayi faaliyetlerinin gerçekleştirildiği Kocaeli ili, cumhuriyetten sonra da sanayi alanında ciddi gelişme göstermiş ve birinci derece gelişmiş iller arasında yer almıştır. Başiskele ilçesi de bu gelişmelerden etkilenmiş ve zaman içerisinde sanayi alanında gelişmeler yaşamıştır. Başiskele'nin sanayisinin gelişmesinde bulunduğu coğrafi konumu sayesinde deniz, demir ve karayolu ağına sahip olması, büyük pazarların yakınında bulunması ve Türkiye'de sanayinin en çok geliştiği bölgede yer alması oldukça önemli rol oynamıştır.

Başiskele'de Türkiye'nin ilk kuşeli karton üretme tesisi olan Kartonsan'ın açılması sahaya yeni iş olanağı getirmiş ve insanların çalışmak amacıyla yöreye gelip yerleşmesiyle de sanayi faaliyetleri hız kazanmıştır. Faaliyetlerine 1970 yılında başlayan kartonsan günümüze kadar kesintisiz olarak faaliyetlerini devam ettirmiştir. Bu yönüyle Ülke ekonomisine sürdürülebilir bir katkı sağlamaya da başarmıştır.

Başiskele ilçesi sınırlarında İzmit Körfezi kıyısında yer alan ve 798,000 m² alan üzerinde kurulu Kocaeli Serbest Bölgesi bünyesinde çok önemli sanayi kuruluşlarını bulundurmaktadır (URL-2). Bu bölge 2000 yılında kurulmuş ve günümüze kadar ülke ekonomisine katkı sağlamaya devam etmiştir (URL-3).

Yeniköy'de yer alan KOÜ Teknopark A.Ş. Türkiye'de sanayinin gelişmişlik düzeyi açısından önde gelen şehirlerinden biri olan Kocaeli'nde yeni teknolojilerin

geliştirilmesi gayesiyle kurulmuştur (Şekil 4). Bünyesinde sayıları sürekli artmakla birlikte 65 firma sanayideki üretimi yükseltmek amacıyla inceleme, araştırma ve geliştirme çalışmalarını devamlı olarak devam ettirmektedir (Başiskele Turizm Rehberi, 2012).



Şekil 4. Kocaeli Serbest Bölgesinin havadan görünümü (URL-2).

Başiskele'de bulunan sanayi tesisleri, fabrikalar ve gemi tersaneleri genellikle Körfeze yakın bölümde deniz kıyısında yer almaktadır. Bu durum bu alanda engebenin az olması ve kara, deniz ve demir yolu gibi ulaşım imkanlarının bulunmasıyla açıklanabilir (Deniz & Kaya, 2022). Ayrıca

kurulan bu sanayi tesislerinin ihtiyaç duyduğu su kaynağını denizden karşılaması da diğer önemli bir faktördür.

3.3. Eğitim fonksiyon alanları

Başiskele ilçesinde 2024 yılı itibariyle Milli Eğitim Bakanlığına bağlı 65 tanesi resmi 47 tanesi özel olmak üzere 112 adet ilk okul, orta okul ve orta öğretim (lise) bulunmaktadır (Şekil 5). Bu okulların 17'si ana okul, 31'i ilk okul, 36'sı orta okul ve 29'u da lisedir (Tablo 1). Bu okullarda görev yapan 1872 öğretmen, 7899 derslikte 21613 öğrenciyi eğitim ve öğretim vermektedir (Tablo 2). Bunların yanı sıra Başiskele'de Kocaeli Üniversitesi Dış Hekimliği Fakültesi ve 15 bölüme sahip Kocaeli Meslek Yüksekokulu bulunmaktadır (Başiskele Strateji Planı, 2015-2019).

Tablo 1. Başiskele'de eğitim kurumları sayısı (resmi ve özel).

Eğitim kademesi	Resmi kurum	Özel kurum	Toplam
Okul öncesi eğitim kurumları (bağımsız)	6	11	17
İlkokul eğitim kurumları	22	9	31
Ortaokul eğitim kurumları	23	10	33
Ortaokul imam hatip	3	-	3
Ortaöğretim eğitim kurumları			
Genel ortaöğretim	5	15	20
Mesleki ve teknik eğitim	3	2	6
Ortaöğretim imam hatip	3	0	3
Okullar toplamı	65	47	112

Kaynak: URL-4.

Tablo 2. Başiskele'de okul, derslik, öğrenci ve öğretmen sayıları.

Okul/kurum sayısı	Öğrenci sayısı	Derslik	Öğretmen sayısı
112	21.618	789	1.872
Derslik başına düşen öğrenci sayısı			
İlkokul + Ortaokul	Ortaöğretim	Mesleki ve Teknik	
64	14	6	

Kaynak: URL-4.



Şekil 5. Başiskele İlçe Milli Eğitim Müdürlüğü.

3.4. Sağlık fonksiyon alanları

Başiskele İlçesi ağılık fonksiyonu açısından incelendiğinde ilk dikkati çeken nokta ilçe de devlet hastanesinin olmamasıdır. İzmit'te yakın bir konumda yer almasından ve yakın zamana kadar İzmit'e bağlı olmasından ötürü sağlık hizmetini büyük oranda İzmit'ten almaya devam etmektedir. Ancak 120 bin nüfusu aşkın bir şehir konumunda olan Başiskele için bir devlet hastanesi gerekli bir ihtiyaçtır. Sahada yapılan görüşme ve gözlemler neticesinde yöre halkının bu konuda hoşnut olmadığı ve mağdur olduğu gözlemlenmiştir. Bunun dışında 10 tane Aile Sağlığı Merkezi (Tablo 3) bulunan Başiskele'de, Kocaeli Devlet Hastanesi Başiskele Semt Polikliniği, Kocaeli Üniversitesi Dış Hekimliği Fakültesi ve 2 adet Özel Ağız ve Diş Sağlığı Polikliniği de yöre halkına hizmet sunmaktadır (Şekil 6).

Tablo 3. Başiskele'de bulunan aile sağlığı merkezleri tarafından verilen hizmetler.

Aile sağlığı merkezi (ASM)	Verilen hizmetler
<ul style="list-style-type: none"> ▶ Bahçecik ASM ▶ Karşıyaka Kamil Nalbant ASM ▶ Kullar 2 Nolu ASM ▶ Seymen ASM ▶ Yeniköy ASM ▶ Yeşilkent ASM ▶ Yuvcak Başiskele ASM ▶ Yuvcak Merkez ASM ▶ Yuvcak Serdar ASM 	<ul style="list-style-type: none"> ▶ Ana çocuk sağlığı ve aile planlaması hizmetleri ▶ Çevre sağlığı hizmetleri ▶ Okul sağlığı hizmetleri ▶ Bulaşıcı hastalıklar hizmetleri ▶ Laboratuvar hizmetleri ▶ Poliklinik hizmetleri

Kaynak: Başiskele Briefing Raporu, 2019.



Şekil 6. Üstte Başiskele Karşıyaka (Döngel) Aile Sağlığı Merkezi, altta Kocaeli Devlet Hastanesi Başiskele Semt Polikliniği.

3.5. İş ve ticaret fonksiyon alanları

Başiskele'nin beldelerden oluşması hala daha tam bir şehir merkezi kurmasına olanak vermemiştir. Bu durum iş ve ticaret yerlerinin dağılımına da etki etmiştir. Nitekim ilçe de kapsamlı ve donanım açısından yeterli bir çarşı merkezi henüz oluşturulamamıştır. Bunun yanı sıra ilçedeki iş ve ticaret yerleri genel olarak ilçenin kuzeyinde deniz kıyısı boyunca dağılım göstermiştir. Ayrıca mahalle aralarında bulunan caddeler üzerinde de küçük iş yerleri ve dükkanlar mevcuttur. Başiskele'de iş ve ticari hayat sanayi tesislerinin de etkisiyle kıyı bölümünde yoğunlaşmıştır (Şekil 7).



Şekil 7. Yuvacık mahallesindeki küçük işyerlerinden bir görünüm

Başiskele sahilinin çevre düzenlemesi gayet başarılı bir şekilde yapılmış olup, kafe, restoran, gezme ve dinlenmek için oldukça iyi bir rekreasyon yeri haline getirilmiştir. Böylece güzel doğasıyla yakın çevresindeki büyük şehirlerden günü birlik ziyaretçiler çekmeye başlamıştır. Özellikle Yuvacık'ta bulunan Yuvacık Barajı ve çevresinin doğal güzellikleriyle burada yapılan restoran ve piknik alanları günü birlik ziyaretçiler tarafından çok tercih edilmektedir. Bu durum şehrin iş ve ticari hayatını zenginleştirmektedir. Başiskele ilçe olmadan önce aralarında mesafe bulunan 5 farklı beldeden oluşmaktaydı. Bu sebeple belde merkezlerinde küçük çarşı ve pazarlar da

mevcuttur. Başiskele'de haftada 10 mahallede Pazar yeri kurulmaktadır (Tablo 4).

Tablo 4. Başiskele'de Pazar yerleri, kurulduğu alan (m²) ve pazarcı sayısı.

No	Mahalle	Gün	Alan (m ²)	Pazarcı Sayısı
1	Fatih	Pazartesi	288	32
2	Yeşilkent	Pazartesi	295	38
3	Yeniköy Merkez	Salı	433	57
4	Körfez	Salı	122	12
5	Vezirçiftliği	Çarşamba	313	37
6	Barbaros	Perşembe	719	92
7	Yeşilyurt	Cuma	323	37
8	Şehitekrem	Cuma	300	33
9	Yeniköy Merkez	Cuma	17	2
10	Serdar	Cumartesi	325	43
11	Mehmetağa	Pazar	323	46
TOPLAM			3458	429

Kaynak: Başiskele Strateji Planı, 2015-2019.

3.6. İdari fonksiyon alanları

2008 yılında yürürlüğe giren 5747 sayılı kanun ile Bahçecik, Yeniköy, Kullar, Yuvacık ve Karşıyaka (Döngel) beldelerinin tüzel kişilikleri kaldırılmış ve bu beldeler birleştirilerek Başiskele İlçesi kurulmuştur (Tablo 5). İlçenin idari yapıları Serdar mahallesinde modern tarzda inşa edilen belediye ve kaymakamlık binalarına taşınmıştır. Yerel halkın rahat ulaşabilmesi ve halka daha iyi hizmet vermesi amacıyla bu binalar Başiskele kent meydan projesi kapsamında yan yana yapılmıştır (Şekil 8).

Tablo 5. Başiskele ilçesinde idari yapı.

Hükümet Konağında	Hükümet Konağı dışında
Kaymakamlık Makamı	İlçe Emniyet Müdürlüğü
İlçe Yazı İşleri Müdürlüğü	İlçe Jandarma Komutanlığı
İlçe Mal Müdürlüğü	İlçe Müftülüğü
İlçe Sağlık Müdürlüğü	İlçe Milli Eğitim Müdürlüğü
İlçe Tarım ve Orman Müdürlüğü	İlçe Seçim Kurulu Başkanlığı
İlçe Nüfus Müdürlüğü	P.T.T. İlçe Müdürlüğü
İlçe Tapu Müdürlüğü	İSU Şube Müdürlüğü
İlçe S.Y.D. Vakfı	İlçe Yuvacık Orman Şefliği

Kaynak: Başiskele Brifing Raporu 2019.



Şekil 8. Üste Başiskele Kaymakamlığı binası, altta Başiskele Belediye binası.

3.7. Ulaşım fonksiyonu

Küreselleşme ve kalkınmanın gerçekleşmesinde hiç kuşkusuz en önemli rollerden biri ulaşım ve iletişimde ortaya çıkan teknolojik ilerleme ve gelişmelere aittir. Nitekim ulaşım olanaklarının gelişmesi beraberinde mekânsal etkilenmeyi artırdığı gibi kültürel etkileşimi de hızlandırmaktadır. Genel olarak insan veya eşyanın bir yerden başka bir yere hareket etmesi şeklinde tanımlanan ulaşım, günümüzde küreselleşmenin artmasıyla bilginin, paranın ve hizmetlerinde bir yerden başka bir yere erişimini ifade etmektedir. Ulaşım yeryüzündeki farklı bölgeler ve yerler arasında ilişki kurulmasında, ölçülmesinde ve coğrafi görünümün şekillenmesinde önemli bir role sahip olması nedeniyle coğrafyanın çalışma alanları içerisinde (Tümertekin & Özgüç, 2015). Bu bakımdan Ulaşım coğrafyası bütün ulaşım çeşitlerinin ve ulaşım sektörünün coğrafi esaslarını inceleyen coğrafya bilim alanıdır (Doğanay & Çavuş, 2013).

Araştırma sahasında şehirler arası yol bağlantısının tam anlamıyla sağlanması 1970'li yıllarda olmuştur. Köy yollarının kısmen tamamlanması 1980'li yılları bulmuştur. Bu yollar standart yollar olmayıp, iyi kötü ulaşım imkanı sağlayan tesviye yollardan oluşmaktaydı. Sahada köy yollarının asfaltlanmasına 1990'lı yıllarda sathı kaplama şeklinde gerçekleşmiştir (Üzmez, 2008). Günümüzde ise Başiskele'nin ulaşım olanaklarının oldukça geliştiğini söylemek yanlış bir çıkarım olmaz (Şekil 9). Nitekim bulunduğu konum sayesinde Başiskele karayolu ve demiryolu ulaşımı bakımından oldukça önemli ve güçlü bir alanda bulunmasının yanı sıra denizyolu ulaşımı açısından da iyi potansiyele sahip bir noktada yer almaktadır. İlçenin kuzeyde Körfeze yakın düzlüklerde karayolu ulaşımı iyi gelişme göstermiştir. Başiskele' de gölcük tarafından gelen D-130 (Gölcük-Yalova karayolu) ile ilçenin kuzeyinden geçen D-100 (Ankara-İstanbul E-5 karayolu) karayolları ilçe sınırları içerisinde birleşmektedir. Ayrıca Anadolu, İstanbul ve Avrupa demiryolu güzergâhı üzerinde yer alan Başiskele'nin kuzeyinden Devlet Demiryolları hattının geçmesi de demiryolu ulaşımı açısından önemlidir. Başiskele'nin mevcut ulaşım sistemi incelendiğinde şehir içi ve şehir dışı yolcu taşımacılığı için genellikle karayolunun

kullanıldığı, yük ve lojistik taşımacılık için ise daha çok demiryolu ve denizyolunun kullanıldığı görülmektedir. Başiskele'ye en yakın havaalanları ise Kocaeli Cengiz Topel Havalimanı ve Sabiha Gökçen Havalimanı'dır (Başiskele stratejik planı, 2015-2019).



Şekil 9. Üstte Yeniköy kavşağı ve gerisindeki deprem konutları, altta Başiskele kavşağı ve çevre sahil düzenlemesi (Kaynak: Başiskele Turizm Rehberi, 2012).

3.8. Turizm fonksiyonu

Başiskele bulunduğu konumda çevresine göre doğasını daha iyi korumayı başarmıştır. Doğal çevre güzellikleri ve temiz havası ile ön plana çıkan Başiskele dağ tırmanışı, trekking, kamping, doğa yürüyüşü, bisiklet turları, gezme, dinlenme doğa sporları ve doğa turizmi açısından önemli potansiyele sahiptir. İstanbul başta olmak üzere Kocaeli, Sakarya, Bursa gibi büyük şehirlere yakın olması, Başiskele'yi insanlar tarafından rekreasyonel amaçlı ziyaret edilen bir yer haline getirmektedir. Başiskele'nin doğasını ve turizm potansiyelinin artırılması ve sürdürülebilir bir hal alması amacıyla Kocaeli Büyük Şehir Belediyesi, Başiskele Belediyesi ve Başiskele Kaymakamlığı çalışmalarını sürekli ve koordineli olarak devam ettirmektedirler. Bu çalışmalar neticesinde Başiskele yakınındaki büyükşehirlerden gelenlerin piknik yapıp doğa ile iç içe zaman geçirdikleri, doğa sporları yapabildikleri (yürüyüş, tırmanış, kamp ve bisiklet turu gibi) güzel vakit geçirdikleri bir cazibe merkezi haline getirmiştir.

Sanayileşmenin genişlemesiyle birlikte şehirlerin sıkıcı ve bunalıcı atmosferinden biraz olsun uzaklaşmak ve doğada vakit geçirmek isteyen insanlar (Karadeniz, 2013) için Başiskele yeşil doğası, temiz havası ve sahip olduğu olanaklarıyla iyi bir seçenektir. Ayrıca Başiskele sahip olduğu iyi konaklama tesisleriyle de dikkat çekmektedir. Bu tesislerin bazıları turistik belgeli (Tablo 6) bazıları ise belediye belgelidir (Tablo 7).

4. Sonuç ve Tartışma

Tablo 6. Başiskele ilçesindeki turistik belgeli konaklama tesisleri.

Tesis adı	Oda kapasitesi	Yatak kapasitesi
The Ness Thermal Spa Convention Center	164	330
Wellborn Luxury Hotel	142	184
Hampton By Hilton	207	324
Toplam kapasite	513	838

Kaynak: Başiskele Brifing Raporu, 2019.

Tablo 7. Başiskele ilçesindeki belediye belgeli konaklama tesisleri.

Tesis adı	Yatak kapasitesi	Bulunduğu yer
Karaaslan Camping ve Restaurant	100	Servetiye Cami Mahallesi
Ogzala Çiftliği	32	Servetiye Cami Mahallesi
Parpalia Otel ve Konaklama	40	Servetiye Cami Mahallesi
Gazinin Yeri Lokanta ve Çay Bahçesi	20	Servetiye Cami Mahallesi
Zirve Dağ Evleri Tesisleri	28	Aksığın Mahallesi
Karacadağ Evleri Tesisleri	40	Servetiye Cami Mahallesi
Aytepe Park Tesis, Kamp ve Çadır Kurma Alanı	100	Servetiye Cami Mahallesi
Eraslan Tesisleri	125	Yuvacık Yakacık Mahallesi
Toplam yatak kapasitesi	485	

Kaynak: Başiskele Brifing Raporu, 2019.

Başiskele’de turizm faaliyetleri adına ağırlıklı olarak doğal güzellikler ön plana çıkmış olsa da insanların ziyaret ettikleri taşınmaz kültür varlıkları da bulunmaktadır (Tablo 8). Ancak araştırma sahasının milattan öncesine kadar uzanan bir tarihi geçmişi olmasına rağmen tarih boyunca meydana gelen deprem ve heyelan gibi doğal afetlerin yanı sıra insanlar tarafından ortaya çıkarılan savaşlar ve yangınlar yüzünden Başiskele’nin tarihi dokuların, yapıların ve alanların çok azı günümüze ulaşabilmiştir. Sahada tarihi dokuya sahip yapıların ve alanların azlığı turizm açısından bir dezavantaj olarak gösterilebilir.

Tablo 8. Başiskele ilçesindeki taşınmaz kültür varlıkları.

Sıra	Adı veya yeri
1	Astakoz Antik Kenti Arkeolojik Kazı Alanı
2	Bahçecik Amerikan Koleji
3	Beşkayalar Tabiat Parkı
4	Çuhane Caddesi Çınar Ağaçları
5	Doğantepe Su Bendi
6	Kullar Feshane Çiftliği
7	Liman Caddesi 3. Derece Arkeolojik Sit Alanı
8	Paşadağı Paşakale Arkeolojik Kazı Alanı
9	Servetiye Karşı Taş Camii
10	Servetiye Karşı Taş Köprü
11	Tepecik Taş Camii
12	Yeniköy Mimari Evleri

Kaynak: Başiskele Stratejik Planı, 2015-2019

Araştırma sahasında fiziki coğrafya koşulları, beşeri ve ekonomik özelliklerinin gelişmesinde önemli bir role sahiptir (Şekil 2). Nitekim sahada nüfusun ve ekonomik faaliyetlerin en yoğunlaştığı alan ilçenin kuzeyinde İzmit körfezi kıyısına yakın düzlükler üzerinde olmuştur. İlçenin güneyinde yer alan Samanlı Dağları’nın yüksek ve engebeli yapısı güneye doğru gidildikçe bu fonksiyonların azalmasına yol açmıştır. Yerleşmenin yoğun olduğu körfez kıyısındaki düzlük alanlar akarsuların ve sel sularının Samanlı Dağları’ndan taşıdığı alüvyon malzemelerin birikmesiyle oluşmuştur. Başiskele Şehrinin Türkiye’de birinci derece deprem bölgesinde yer alması, birçok aktif fay hattının üzerinde ve yakınında bulunması göz önüne alındığında, meydana gelebilecek bir deprem, sağlam bir temele sahip olmayan bu alandaki yapılar için büyük bir risk oluşturmaktadır. Bu nedenle yeni yerleşme yerlerinin temeli daha sağlam olan güneydeki Samanlı Dağları eteklerine yapılması önemlidir.

Başiskele’nin sanayi fonksiyonu açısından oldukça geliştiğini söylemek mümkündür. Sahada ulusal ve uluslararası pazarlara hitap eden sanayi tesisleri bulunmaktadır. Ayrıca sahada sanayi geliştirme adına çalışmalar sürekli olarak devam etmektedir. Ancak sanayi tesislerinin fazlalığı sahada hava kirliliği açısından büyük bir risk taşımaktadır. Bu konuda tesislerin denetiminin dikkatle yapılması ve sanayi planlanmasının çok doğru yapılması gerekmektedir. Başiskele’de meydana gelen yoğun sanayileşme beraberinde hem sahaya göç getirmiş hem de tarımsal faaliyetlerle uğraşan nüfusun azalmasını yol açmıştır.

Başiskele ilçesinde sağlık fonksiyonu göz önüne alındığında ilçede donanımlı bir devlet hastanesinin olmaması dikkat çekmektedir. Sağlık fonksiyonu açısından zayıf olan Başiskele büyük ve tam donanımlı bir devlet hastanesi ile sağlık alanında hizmet veren personel sayısının artırılmasına ihtiyaç duymaktadır. Bu şekilde ilçenin sağlık fonksiyonu gelişeceği gibi halkın da alacağı hizmet kalitesi artacaktır. Başiskele şehrinin eğitim durumu incelendiğinde okuma yazma oranının oldukça fazla olduğu görülmektedir. Eğitim fonksiyonu oldukça iyi olan Başiskele, son yıllarda yaptığı eğitim atılımları neticesinde eğitim konusunda Kocaeli ilinin önde gelen ilçelerinden olmayı başarmıştır. Eğitim konusunda başarılı bir grafik çizen Başiskele, bu konuda süreklilik gösteren bir başarı ortaya koymaktadır.

Başiskele’nin ulaşım fonksiyonu incelendiğinde özellikle ilçe merkezinin bulunduğu kıyı kesiminde kara ve demir yolu ulaşımının oldukça geliştiği söylenebilir. Deniz kıyısında yer almasına ve Başiskele limanı gibi geçmişte oldukça işlevsel bir limana sahip olmasına rağmen Başiskele deniz ulaşımında yeterli gelişmeyi göstermemiştir. Başiskele’nin denizyolu potansiyelini açığa çıkartacak, Başiskele limanına işlerlik kazandıracak plan ve projeler geliştirilerek bir an önce uygulamaya konulmalıdır.

Başiskele’de iş ve ticaret faaliyetleri genel olarak ilçe merkezinde yoğunluk kazanmıştır. İş yeri sayısının hızla arttığı Başiskele’de tam anlamıyla bir şehir merkezi olmamasından ötürü dağınık bir hal almıştır. Kaymakamlık ve belediyenin Başiskele’ye şehir merkezi oluşturma projeleri var ve uygulamaya geçirilmeye çalışılıyor. Sonuç olarak Başiskele şehrinin büyük alışveriş merkezlerine, kuyumculara, giyim mağazalarına, kitapçı, kırtasiyeciler ve gazete bayilerine ihtiyacı bulunmaktadır.

Başiskele doğa turizmi ve dağ sporları bakımından yüksek bir potansiyel vadedmektedir. Başiskele kamp alanları, güzel manzaraları, yürüyüş parkurları, yaylaları ve temiz havasıyla doğa severleri kendine çekmeyi başarmaktadır. Ancak yaylaların çoğunda konaklama hizmetinin olmaması bu alanların yeteri kadar

değerlendirilmemesine neden olmaktadır. Başiskele'nin doğa turizmi potansiyelini daha iyi kullanması için bu alanlara ulaşımın kolaylaştırılması, alt yapı ve üst yapının iyileştirilmesi, konaklama tesislerinin artırılması, tanıtımının yapılması ve rehberlik hizmetlerinin verilmesi gerekmektedir.

Başiskele Şehrinin Güçlü-Zayıf Yanları, Fırsatlar ve Tehditler (Swot Analizi)

Güçlü Yönleri <ul style="list-style-type: none">▶ Bitki örtüsü bakımından zengin olması▶ Yaşam standartları için oldukça uygun bir iklimin hüküm sürmesi▶ Sanayi tesisleri ve fabrikaların bulunması ve saha için istihdam oluşturmaları▶ Denizyolu, demiryolu ve karayolu ulaşım ağına sahip olması▶ Doğa turizmi bakımından mavi ve yeşilin bir arada bulunması▶ Turizm açısından potansiyele sahip yaylaların olması▶ Çeşitli rekreasyon alanları olması▶ Doğa yürüyüşü güzergahları ve kamp alanlarının olması▶ Kümes hayvancılığı için büyük pazarlara yakın olması▶ Genç ve dinamik bir nüfusa sahip olması▶ Sahil düzenlenmesi yapılmış olması▶ Doğal güzelliklerinin korunmuş ve havasının temiz olması▶ Tarımsal faaliyetler için uygun iklim koşullarının olması▶ Çeşitli kültürlere ev sahipliği yapması ve insanın hoşgörülü olması	Zayıf Yönleri <ul style="list-style-type: none">▶ Tam olarak bir şehir ve çarşı merkezinin olmaması▶ İlçede donanımlı bir devlet hastanesinin olmaması▶ Halk kütüphanesi, kitap ve kırtasiyeciler giyim alanındaki mağazalar, banka, kuyumcu, avukatlık bürosu ve gazete bayilerinin yetersiz olması▶ İlçede odalar, meslek kuruluşları, kamu meslek kuruluşları ve finansal kuruluşları oluşmamıştır.▶ İlçede mahalleler arası mesafenin fazla olması nedeniyle birkaç mahalle hariç diğer mahallelere en az iki otobüs ile ulaşım sağlanması▶ Yapılan yatırımların eşitsiz dağılması▶ Bazı mahallelerde plansız kentleşme nedeniyle ortaya çıkan sorunlar▶ Altyapı yetersizliği▶ Yerleşmenin temeli zayıf alüvyal arazilerde yer alması▶ Turizm değerlerinin yeterince tanıtım ve reklamının yapılmaması▶ Tarım ve hayvancılık faaliyetlerinin yeterince yapılmaması▶ Yayla turizmi için yaylalarda konut yetersizliğinin olması ve yeterince tanıtımın olmaması
Fırsatlar <ul style="list-style-type: none">▶ Deniz kıyısına (İzmit Körfezi) yerleşmiş olması▶ Ana ulaşım güzergahları üzerinde yer alması ve ulaşımın kolay olması▶ Çeşitli kültürlerin uyum içerisinde hayatını devam ettirmesi▶ Mavi ve yeşilin bir arada bulunduğu bir alanda olması▶ Doğa ve turizm potansiyelinin yüksek olması▶ Alternatif turizm çeşitlerinin uygun olması▶ Bulduğu konum itibarı ile büyük şehirlere yakın olması▶ Yeni yapılan çevre yolu sayesinde hızlı ulaşım imkanı▶ Sahip olduğu imkanları sayesinde Yeni yatırımcılar için cazibe alanı olması▶ Büyük pazarlara yakın olması▶ Sanayi tesisleri ve fabrikaları ile hem ulusal hem de uluslararası pazara hitap etme potansiyelinin olması	Tehditler <ul style="list-style-type: none">▶ İlçenin deprem riski yüksek bölgede yer alması▶ Büyükşehir yasası ile köylerin mahalleye çevrilmesiyle hizmet alanının genişlemesi▶ Ticaret alanlarının yetersiz olması▶ İşsizlik ve nitelikli iş gücünün az yetersiz olması▶ İlçenin hızlı göç alması▶ Yerleşmenin tarım alanlarına doğru ilerlemesi▶ Sanayi tesislerinin fazla olması nedeniyle hava kirliliğinin yaşanması▶ Turizm değerlerinden yeterince faydalanılmaması ve boşa harcanması▶ Yapılacak yeni çevre yolunun ortaya çıkaracağı çevresel sorunlar▶ Halkın yeşil alanları kullanması sonucu ortaya çıkan sorunlar

Araştırmacıların katkı oranı

Sinan Deniz: Literatür taraması, Arazi çalışması, Modelleme, Makale yazımı; **Günay Kaya:** Düzenleme, Analiz, Makale yazımı.

Çatışma Beyanı

Herhangi bir çıkar çatışması bulunmamaktadır.

Kaynakça

- Avcı, S. (2012). Şehirsel yerleşmelerin belirlenmesinde kullanılan kriterler ve Türkiye örneği. *Sosyoloji Dergisi*, 3(9), 9-28.
- Başiskele Strateji Planı (2015-2019). Başiskele Belediyesi. <https://www.basiskele.bel.tr/dokuman/0/1/stratejik-plan>
- Başiskele Brifing Raporu (2019). Başiskele Kaymakamlığı.
- Başiskele Turizm Rehberi (2012). Başiskele Belediyesi.
- Bayartan, M. (2014). *Osmanlı şehir araştırmaları coğrafi araştırmalar*. Akademi Titiz Yayınları.
- Bargu, S. & Sakınç M. (1990). İzmit Körfezi ile İznik Gölü arasında kalan bölgenin jeolojisi ve yapısal özellikleri. *İstanbul Üniversitesi Yer Bilimleri Dergisi*, 6(1), 45-76.
- Bostan, İ. (2001). İzmit. İçinde *İslâm Ansiklopedisi* (Cilt 23), 536-541. Türkiye Diyanet Vakfı Yayınları.
- Darkot, B. (1967). Şehir ayırımında nüfus sayısı ve fonksiyon kriterleri. *İstanbul Üniversitesi Coğrafya Enstitüsü Dergisi*, 16, 3-8.
- Deniz, S., & Kaya, G. (2022). Başiskele ilçesinde sanayi faaliyetleri. *Dünya Coğrafyası ve Kalkınma Perspektifi Dergisi*, 1(2), 55-66.
- Doğanay, H. & Çavuş, A. (2013). *Türkiye ekonomik coğrafyası* (Güncellenmiş ve geliştirilmiş 6. baskı). Pegem Akademi Yayınları.
- Karadeniz, V. (2013). Sürdürülebilirlik kapsamında Sızır Şelalesi ve çevresinin rekreasyonel potansiyeli. *International Journal of Human Sciences*, 10(1), 1098-1115.
- Ketin, İ. (1969). Kuzey Anadolu Fayı hakkında, *Maden Teknik Arama Dergisi*, 72(72), 1-27.
- Mutlu, Y. E. (2014). *Kirazdere Havzası (Kocaeli) ve çevresinin jeomorfolojisi*. (Tez No: 366926) [Yüksek Lisans Tezi, Sakarya Üniversitesi]. YÖK Ulusal Tez Merkezi.
- Mitković, P., & Dinić, M. (2004). City center organization and its influence on the city structure. *Facta universitatis-series: Architecture and Civil Engineering*, 3(1), 41-56.
- Özçağlar, A. (2011). *İdari coğrafya*. Ümit Ofset Matbaacılık.
- Öztüre, A. (1981). *Nicomedeia yöresindeki yeni bulgularla İzmit tarihi*. Çeltüt matbaacılık.
- Sertkaya Doğan, Ö. (2009). Nüfus coğrafyası açısından bir inceleme: Silivri. *Marmara Coğrafya Dergisi*, 20, 1-19.
- Strabon (2012). *Geographika; Antik Anadolu Coğrafyası XII-XIII-XIV* (Çev. A. Pekman). Arkeoloji ve Sanat Yayınları.
- Timor, A. (1997). Orta büyüklükteki şehirler ve taşıdıkları önem. *İstanbul Üniversitesi Coğrafya Bölümü Dergisi*, (5), 83-103.
- Tümertekin, E. (1973). *Türkiye’de şehirleşme ve şehirsel fonksiyonlar*. İstanbul Üniversitesi Coğrafya Enstitüsü.
- Tümertekin, E. & Özgüç, N. (2015). *Ekonomik Coğrafya: Küreselleşme ve kalkınma*. (14. Baskı), Çantay Kitabevi.
- United Nations Human Settlements Programme. (2009). *Planning sustainable cities: policy directions: global report on human settlements 2009*. UN-HABITAT. <https://unhabitat.org/planning-sustainable-cities-global-report-on-human-settlements-2009> Erişim Tarihi: 07 Haziran 2024.
- URL-1 Türkiye İstatistik Kurumu [TÜİK], <https://biruni.tuik.gov.tr/> Erişim Tarihi 07 Haziran 2024).
- URL-2 <https://www.kosbas.com.tr/kosbas> Erişim Tarihi: 19 Mayıs 2024.
- URL-3 <https://ticaret.gov.tr/gumruk-islemleri/gumruk-idareleri/serbest-bolgeleer> Erişim Tarihi: 19 Mayıs 2024.
- URL-4 <https://basiskele.meb.gov.tr/> Erişim Tarihi: 17 Mart 2024.
- Uzun, S. M. (2013). *İzmit Körfezi kıyılarının Jeomorfolojisi ve Kıyı Alanı Kullanımı*. (Tez No: 336224) [Yüksek Lisans Tezi, Marmara Üniversitesi]. YÖK Ulusal Tez Merkezi.
- Üzmez, A. (2008). *Her yönüyle Başiskele ilçesi (Tarih, kültür, doğa, ekonomi, turizm)*. Kocaeli İl Özel İdaresi, Kocaeli: Misbah Ltd. Şti.
- Yüceşahin, M. M. & Özgür, E. M. (2008). Türkiye kentlerinin kentleşme düzeylerinin demografik, ekonomik ve sosyal değişkenlerle belirlenmesi. *Coğrafi Bilimler Dergisi*, 6(2), 115-139.
- Yıldız, S. (2016). *İzmit Şehrinin mekansal gelişim süreci*. (Tez No: 445968) [Yüksek Lisans Tezi, Sakarya Üniversitesi]. YÖK Ulusal Tez Merkezi.
- Zengin, M., Hızal, A., Karakaş, A., Serengil, Y., Tuğrul, D., & Ercan, M. (2005). İzmit Yuvacık Barajı su toplama havzasının yenilenebilir doğal kaynaklarının su üretimi (kalite, miktar ve rejim) amacıyla planlanması. *Kavak ve Hızlı Gelişen Tür Orman Ağaçları Araştırma Enstitüsü Teknik Bülten*, (197), 1-95.
- Watson, V. (2009). 'Planlı şehir yoksulları süpürür...': Kentsel planlama ve 21. yüzyıl kentleşmesi. *Planlamada ilerleme*, 72(3), 151-193.

