

## Modern Eğlencenin Öncü Mekânı: Marmara Gazinosu'nun Dünü ve Bugünü<sup>1</sup>

Başak Lale<sup>2</sup>

Duygu Koca<sup>3</sup>

### Öz

Geçmişten günümüze, her siyasi otorite kendisini mekânsal oluşumlarla var etmiş, ideolojisini bu alanlar vasıtası ile yansıtmıştır. Cumhuriyetin ilanı ile yeni ve batılı yaşayış, özellikle eğlence mekânları ile halkın her katmanına sunulmuştur. Marmara Gazinosu mekânsal kurgusunun yanında, yerleşkesinde bulunduğu Gazi Çiftliği ile Cumhuriyet ideolojisine paralel, asrî eğlence fikrinin sergilendiği, ilk aile gazinosu olmuştur. Şehrin *modern yaşayış öncüsü* sayılabilecek gazino, faaliyet gösterdiği dönem içerisinde eğlence programlarının yanı sıra, edebiyat etkinliklerine de ev sahipliği yapmış, şehirlinin batılı eğlence alışkanlıklarını deneyimleyebileceği/öğrenebileceği bir okul görevi üstlenmiştir. Su ile ilişkisi özenle kurgulanmış ve kurak Ankara'nın çehresinde önemli bir değişim yaratmış mekân, çiftlikle beraber, inşa edildiği dönemden itibaren çeşitli düzenlemelere maruz kalmış, 1950'lerde somut bir şekilde başlayan dönüşüm süreci günümüze kadar devam etmiştir. Marmara Gazinosu'nun hem mekânsal olarak hem de içerisinde kurgulanmış modern eğlence pratiklerinin değişiminin ve dönüşümünün analizi, temelleri 1920'lerde atılmış olan bir ideolojinin, günümüzde ne durumda olduğunun anlaşılması; geçmişin, güncel dair öğretilerinin irdelenmesi açısından önem taşımaktadır. Bu anlamda çalışma, Marmara Gazinosu'nu, dünü ve bugünü özelinde, mekânsal özelliklerinin yanı sıra içinde bulunduğu yapı çevre ile biçimsel, ait olduğu dönemin gazino eğlence anlayışına dair ise bağlamsal olarak incelenmeyi amaçlamıştır. Bu doğrultuda konvansiyonel arşiv çalışması ve veri analizleri ile modern bir eğlence anlayışının Marmara Gazinosu üzerinden okuması yapılmıştır. Günümüzde yok olmuş gazino eğlence anlayışı ve mekânlarının, günümüzün ötesinde mekânsal ve ideolojik yansımalarını taşıyan Marmara Gazinosu'nun öğretileri analiz edilmiştir.

**Anahtar Kelimeler:** Ankara, Marmara Gazinosu, Cumhuriyet Dönemi, Dönüşüm, Gazino eğlence mekânları.

<sup>1</sup> Makale, Başak Lale'nin 2021 yılında Hacettepe Üniversitesi İç Mimarlık ve Çevre Tasarımı Ana Bilim Dalı'nda tamamladığı *Su ile İlişkili Cumhuriyet Dönemi Ankara Gazinolarını Yeniden Okumak: Göl Gazinosu Üzerine Mekânsal Bir İnceleme* başlıklı yüksek lisans tez çalışmasından almıştır.

<sup>2</sup> Arş. Gör., İstanbul Gelişim Üniversitesi İç Mimarlık Bölümü, ORCID NO: 0000-0001-9456-332X, blale@gelisim.edu.tr

<sup>3</sup> Doç. Dr., Hacettepe Üniversitesi İç Mimarlık ve Çevre Tasarımı Bölümü, ORCID NO: 0000-0003-4176-8115, dygsener@gmail.com

## Pioneering Venue of Modern Entertainment: Past and Present of Marmara Casino

### Abstract

From the past to the present, every political authority has existed itself through spatial formations and reflected its ideology through these spaces. With the proclamation of the Republic, a new and Western lifestyle was presented to every layer of the public, especially through entertainment venues. In addition to its spatial construction, Marmara Casino was the first family casino where the idea of modern entertainment was exhibited in parallel with the ideology of the Republic and Gazi Farm where it was located. The casino, which can be considered the *pioneer of modern life* of the city, hosted literary events as well as entertainment programs during the period it was in operation and served as a *school* where the city dwellers could experience/learn Western entertainment habits. The place, whose relationship with water was carefully constructed and created a significant change in the face of arid Ankara, has been subjected to various arrangements since its construction together with the farm, and the transformation process that started concretely in the 1950s has continued until today. Analyzing the change and transformation of the Marmara Casino, both spatially and in terms of the modern entertainment practices constructed within it, is important in terms of understanding the current state of an ideology whose foundations were laid in the 1920s and examining the teachings of the past on the present. In this sense, the study aims to analyze the Marmara Casino in terms of its past and present, in addition to its spatial characteristics, formally with the built environment in which it is located, and contextually regarding the understanding of casino entertainment of the period to which it belongs. In this direction, a modern understanding of entertainment has been read through conventional archive work and data analyses through the Marmara Casino. The teachings of the Marmara Casino, which carries the spatial and ideological reflections of the extinct casino entertainment understanding and spaces beyond today, have been analyzed.

**Keywords:** Ankara, Marmara Casino, Republican Period, Transformation, Casino entertainment places.

Ankara'nın başkent ilan edilmesinin ardından uygulanmaya başlanan yenilikçi imar faaliyetleri şehri, Cumhuriyet ideolojisinin somut bir ürünü haline getirmiştir. Ankara'nın çehresinde, modern değişimlere neden olan bu imar faaliyetlerinin aynı zamanda, ülkenin diğer şehirlerine örnek olması amaçlanmıştır (Duru, 2012, s. 107). Bu doğrultuda, şehirde 20. yüzyılın başı ile yaygınlaşan modern yapım faaliyetlerinin, Ankara için bir milat olduğu ve şehri yaygınlaştırılmaya çalışılan cumhuriyet ideolojisinin bir savunucusu haline getirdiği söylenebilmektedir. Başkent ilan edilmesinin ardından geçen ilk beş sene içerisinde, şehir kasaba görünümünden kent suretine evrilmeye başlamış, geniş bir inşaa sahasına dönüşmüştür (Kemalettin, 1976, s. 179). Bahsedilen inşaa faaliyetleri, barınma gibi tek bir işleve yönelik olmamış, şehirlinin sosyal ihtiyaçlarına cevap veren mekânlar da üretilmiştir. Bu anlamda kentin, tüm medeni gereksinimleri karşılayan bir başkente dönüşmesi amaçlanmıştır (Aydın vd., 2005, s. 404).

20. yüzyılın ilk yarısında Ankara'da suyun şehre entegrasyonu en önemli düzenlemelerden biri haline gelmiştir. Su şehrin imarı yapılacak yeni mahallerinin önemli bir unsuru olarak görülmüştür. Cumhuriyet elitlerinin görüşüne göre, "Bugüne kadar hep su kenarlarında

gelişmiş medeniyet, Cumhuriyetin ilanına kadar Ankara'ya henüz uğramamıştır" (Yılmaz, 2017, s. 212). O dönemde Ankara halkı, günlük su ihtiyaçlarını karşılamakta zorluk yaşamaktadır. Karaosmanoğlu (2018), şehrin su tesisatının tamamlanmamış olduğunu, özellikle sıcak yaz aylarında suya erişimin mümkün olmadığını ve halkın su kuyruğunda kavga ettiğini ifade etmiştir (Karaosmanoğlu, 2018). Bu doğrultuda atılan ilk adımlardan biri, şehrin hem günlük su ihtiyacını karşılamak hem de farklı bölgelerde inşa edilecek ve sosyal yaşama entegre olacak alanlara su temin etmek amacıyla Çubuk Barajı'nın inşası olmuştur. Bu baraj, yıllar boyunca Ankara'nın su ihtiyacını karşılamış, aynı zamanda suyla olan yakın ilişkisi sayesinde önemli bir sosyalleşme mekânı haline gelerek Cumhuriyet'in öncü barajı unvanını kazanmıştır (Şenyapılı, 2013, s. 115).

Çubuk Barajı'nın inşası, Ankara'da su ile bağlantılı rekreasyon alanlarının oluşturulmasını sağlamış ve bu alanlar aracılığıyla şehrin çehresinin değiştirilmesi hedeflenmiştir. Su, bu dönemde bolluğun ve uygarlık seviyesinin bir sembolü olarak kabul edilmiş ve şehrin çeşitli bölgelerinde havuz başları şeklinde projelendirilmiştir. Böylece, su, Ankaralıların günlük yaşamına farklı biçimlerde entegre edilmiştir (Şenol Cantek, 2003, s. 286). Şehirde suyun geniş ölçekte kullanımının bir örneği olan havuz başları, zamanla önemli sosyal mekanlar ve buluşma noktaları haline gelmiştir. Halkın yoğun ilgi gösterdiği bu alanlar, sosyalleşmenin yanı sıra kentsel kimliğin şekillenmesinde de kritik bir rol oynamıştır (Türkyılmaz, 2015, s. 110).

Havuz başları, Cumhuriyet ideallerinin modern sosyal yaşam anlayışıyla buluştuğu yerler olarak öne çıkmış, Ankara'da planlanan modern sosyal düzenin simgelerinden biri olmuştur. Barajın inşasıyla temelleri atılan *şehri suyla medeniyete kavuşturma* fikri, AOÇ ve Gençlik Parkı gibi alanların oluşturulmasına önayak olmuş ve su, halkın yaşamının bir parçası haline getirilmiştir (Özgen & Büyüktolu, 2016, s. 101). Bu mekânlar, Ankara halkı için sadece birer dinlenme ve eğlence alanı değil, aynı zamanda değişen toplumsal yapının şekillendiği önemli merkezler olmuştur.

Şehirdeki sosyalleşme mekânlarının üretilmesini etkileyen faktörlerden en önemlisi, başkent olmasının ardından artan ve değişen nüfus olmuştur. Büyük bir kısmı İstanbul'dan gelen, ekonomik imkânları, sosyalleşme alışkanlıkları, Ankara'nın yerlilerinden farklı bu *yeni Ankaralılar*, yapı sıkıntısı çeken şehirde, konaklama amaçlı işleyen otellerin, çay bahçeleri ve restoranları ile eğlence amaçlı da kullanılmasına neden olmuş, ayrıca sonrasında sadece eğlence amaçlı kullanılacak mekânların imarına da vesile olmuşlardır (Tanrıku, 1985, s. 23). Bu süreç dâhilinde imarına başlanan eğlence mekânları arasında gazinolar, Ankara'nın sosyal yaşamını yönlendiren, önemli mekânlar olmuşlardır (Özaloğlu, 2009, s. 30). Özellikle başkent olmasının hemen ardından Ankara'da projelendirilen gazino yapıları, biçimsel olarak da yenilikçi Cumhuriyet ideolojisinin yansıması olmuş, geçmişten gelen izleri kullanmak yerine, yeni ve modern izler taşımışlardır (Aslanoğlu, 1984, s. 15). Bu doğrultuda, 1923 sonrası Ankara'da inşa edilen gazinolar, hem modernleşen mekânsal üretim pratiklerinin ürünü olmaları hem de içerisinde sergilenen ve halka tanıtılan sosyal yaşam alışkanlıkları bakımından mimarlık tarih yazımı açısından önemli yapılarıdır.

Başkent olmasının ardından sayısı hızla artmaya başlayan eğlence/dinlendirme mekânlarından olan lokanta, pastane, meyhane, bar gibi işletmeler içerisinde gazinolar, döneme damga vurmuş ve kısa sürede şehrin neredeyse her bölgesine yayılmışlardır. Her ne kadar ilk örnekleri İstanbul'da ortaya çıksa ve Belvü, Moulen Rouge, Maksim gibi mekânlarla, assolistlerin sahne aldığı ikonik işletmeler olarak bilinse de (Fakir, 2020) Ankara'da da kısa sürede modern üretim ideolojisi kapsamında yayılım göstermişlerdir. Müzikli eğlence mekânları olarak da bilinen gazinolarda batı tarzı müzik yer bulmuş, repertuar; Alafranga (batı), Alaturka (doğu), Arabesk (göçmen etkisi ile) tarzdan oluşmuştur (Beken, 2003). Mevcut yazında 3 (üç) dönemde incelenen *Gazino Yaşam Döngüsü*; Oluşum (1923-60), Altın çağ (1960-80) ve Yok Oluş (1980-90) dönemleri (Fakir, 2020), dâhilinde ilk ve en önemli örneklerini *Oluşum Dönemi* içerisinde göstermiştir.

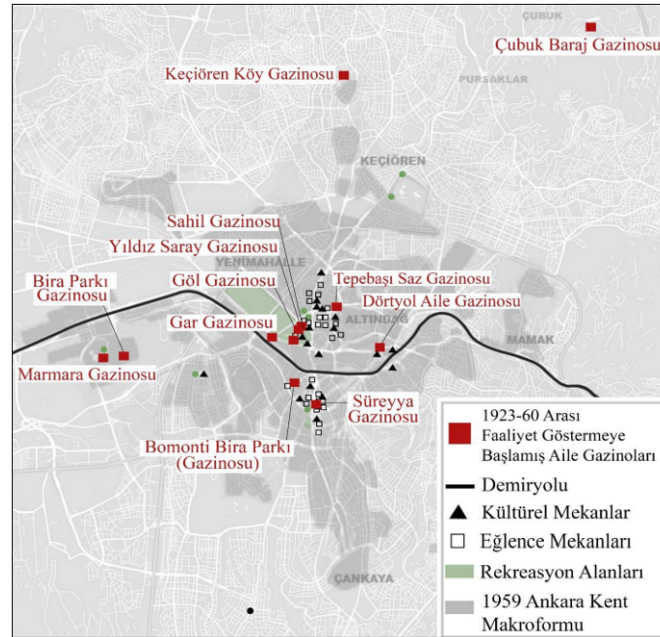
Ankara'da 1923-60 döneminde faaliyet gösteren gazinolar mevcut yazında sınırlı olarak yer almıştır. İlgili dönemi konu alan çalışmaların bir kısmı gazino eğlence fikrinin ortaya çıktığı yıllarda Cumhuriyetin ilanı ile değişim gösteren eğlence anlayışına genel bir yaklaşım sergilemiştir (Önder 2012; Gültekin ve Onsekiz 2005; Tarıkulu 1985; Bayraktar 2016). Belirli çalışmalar ise dönem kapsamında faaliyet göstermiş belirli örnekler üzerinden ilerlemiştir (Aslanoğlu 2005; Dinçer 2017; Alpagut 2012; Aslanoğlu 1998). Bu çalışmalar içerisinde, Marmara Gazinosu'na odaklanan çalışma bulunmamıştır, Bunun yerine bir çalışma gazino alanının yerleşkesinde yer aldığı Marmara Köşkü'nü ele almıştır (Alpagut 2012). Bu eksikliğin nedeni olarak, dönem gazino yapılarına ait arşiv verilerinin eksikliği gösterilebilir (Lale, 2021, s. 4). Bu doğrultuda, Ankara'da Cumhuriyet Dönemi dâhilinde inşa edilmiş yapıların yıkılmış ya da yıkılma tehlikesi altında olduğu göz önünde bulundurulduğunda<sup>4</sup>, mevcut yazında tekil ve detaylı biçimde yer almamış olan Marmara Gazinosu'nun detaylı analizi önem taşır hale gelmektedir. Ana mekânsal özelliklerinin yanı sıra, döneminin sosyal hayatına damga vurmuş Gazino'nun çalışmanın odağı olarak ele alınması yalnızca mevcut yazına katkı sağlamış olmayacak, aynı zamanda geçmişten günümüze çeşitli imar politikaları kapsamında geçirdiği dönüşümünü de ortaya sermiş olacaktır. Marmara Gazinosu'nu, dünü ve bugünü özelinde, mekânsal özelliklerinin yanı sıra, içinde bulunduğu yapı çevre ile biçimsel analizi için, 1920'lerden günümüze mekâna dair veriler barındıran, plan paftaları, haritalar, fotoğraf ve videolar incelenmiştir. Dönemin gazino mekânlarına ve gazinonun kendisine ait eğlence anlayışının analizi ise, dönemin süreli yayınlarında yer alan afiş ve reklamlar üzerinden incelenmiştir. Yürütülen biçimsel ve bağlamsal analiz kapsamında, *1920'lerde Marmara Gazinosu'nun Ankara'ya mekânsal ve sosyal etkileri neler?*, *Gazino günümüze kadar mekânsal ve sosyokültürel bağlamda nasıl değişiklikler geçirmiştir?*, *Yapının ve çevresi ile ilişkisinin günümüz mekân üretim pratiklerine öğretileri nelerdir?* sorularının yanıtları aranmıştır.

---

<sup>4</sup> Yıkılan/Yıkılması planlanan yapılar listesi için, bkz. Mimarlar Odası Ankara, t.y.

### Gazinoların Ankara'da Ortaya Çıkışı: 1923-60 Oluşum Dönemi

Başkent Ankara'da gazino eğlence anlayışını ortaya çıktığı ve yayılmaya başladığı dönem aynı zamanda, şehrin hızla yapılaşmaya başladığı, eski kasaba görünümünden çıkıp, asri bir kent suretine büründüğü yıllar olmuştur. Bu hızlı şekilde yürütülen imar faaliyetleri ile ilişkili, dönemin bilinen projelerine imza atmış olan Mimar Kemalettin (1976), "Bugünkü Ankara büyük bir şehir olarak teşekkül etmek yolunu emsalsiz bir faaliyetle tutan azîm bir yapı sahasıdır. Bu sahanın her yerinden haftalar geçmeden ümran ve medeniyet eserleri doğuyor ve yükseliyor" yorumunu yapmıştır (Kemalettin, 1976, s. 179). 1930'lu yıllarda gerçekleşen bu hızlı kentleşme, ilerleyen yıllarda kentin yapı gereksinimi nedeni ile, imara açılan yeni bölgelerin ortaya çıkmasına neden olmuştur. 1948 yılında günümüzde "Yenimahalle" olarak adlandırılan bölgenin imara açılması kararı alınmış, birkaç yıl içerisinde ise bu ilçe tamamen oluşmaya başlamıştır (Yavuz, 1966, s. 44). Böylelikle, kentte artık kuzey ve batı aksında genişlemeye başlamış, imara açılacak yeni araziler oluşturulmuştur. Bu faaliyetler incelenen dönem kapsamında devam etmiş, özellikle 1950'lerin son yarısında şehir planlı kurgulanmış yeşil görünümü zarar görmüş bir inşaat sahasına dönüşmüştür (Şenyapılı, 1970, s. 26).



Şorsel 1. Oluşum döneminde, 1923-60 yılları arasında faaliyete başlamış gazinoların şehirdeki dağılımı (Lale, 2021, s. 21)

Gazino eğlence yapıları 1923-60 yılları içerisinde şehirde, imar politikalarına paralel biçimde konumlanmış, Ankaralılar için gündelik hayatın şekillendiği, odak noktalar olmuşlardır. Önceleri şehirli için buluşma ve sosyalleşme alanı olan Eski Şehir, merkez olma özelliğini Jansen planında öngörüldüğü şekilde kentin imara açılan ve Kızılay/Çankaya bölgelerini kapsayan Yeni Şehir'e bırakmıştır (Bayraktar, 2017, s 25). Bu doğrultuda, şehirde imarına başlanan eğlence mekânları da bu bölgelerde konumlanmıştır. 1923-1960 yılları arasında Ankara'nın yapılaşma sürecine bakıldığında, başlangıçta planlı olarak yürütülen imar çalışmalarının zamanla düzensiz bir hal aldığı görülmektedir. Bu plansız ve

## 1923-60 Arasında Faaliyet Göstermeye Başlamış, Aile-İçkili Gazinolar

Gazino Adı	Adres	Açılış Yılı	Kapanış Yılı	Açıklama
<i>Marmara Parkı (Gazinosu)</i>	Atatürk Orman Çiftliği İçi	1929	1950'lerden Önce	İçkisiz, 2.sınıf, sadece gündüz kullanımda
<i>Keçiören Köy Gazinosu</i>	Asfalt/Keçiören	1930'lar	Kapanış tarihi kesin değil.	İçkili hem yazlık hem kışlık olarak kullanılmış, güncel olarak park kullanımında
<i>AOÇ Bira Parkı Gazinosu</i>	Atatürk Orman Çiftliği İçi	1930'lar	Kapanış tarihi kesin değil.	Her mevsim kullanılabilen bölümleri bulunmaktadır
<i>Gar Gazinosu</i>	Tren Garı Yanı/ Ulus	1937	1976	İçkili Aile Gazinosu, 1.Sınıf
<i>Çubuk Baraj Gazinosu</i>	Çubuk Barajı	1938	2016 (yıkılma tarihi)	İçkili Aile Gazinosu
<i>Dörtüyl Aile Çay Bahçesi (Gazinosu)</i>	Beşşehir Sok., Cebeci/ Dörtüyl	1939	1965	İçkisiz Aile Gazinosu, 2.sınıf, Yazlık kullanıma uygun
<i>Süreyya Gazinosu (Pavyonu)</i>	Kızılay (Sosyal Apartmanı Bodrum katı)	1943	1964	Üst gelir grubuna hitap etmiştir
<i>Bomonti Bira Parkı (Gazinosu)</i>	Strazburg Cad. (Serçe Sok.) ve Toros Sok. Kesişimi	1940'lar	1960 ortaları	İçkili Aile Gazinosu Kapandıktan sonra Maltepe semt pazarı ve çok katlı otopark yapılmıştır.
<i>Göl Gazinosu</i>	Gençlik Parkı İçi	1946	1966	İçkili Gazino
<i>Tepebaşı Saz Gazinosu</i>	Hacıbayram/Ulus	1949	Kapanış tarihi kesin değil.	İçkili Aile Gazinosu, 1.Sınıf
<i>Yıldız (Saray) Gazinosu*</i>	Gençlik Parkı İçi	1955	1997'de hala faal olarak belgelenmiş.	İçkili Aile Gazinosu, 2000'lerden önce kapandığı bilinmemektedir
<i>Sahil Gazinosu*</i>	Gençlik Parkı İçi	1950'ler	1997'de hala faal olarak belgelenmiş.	Açık alanda hizmet veren bir gazinodur.

\* Bu gazinolar hakkında detaylı bilgiye ulaşılamamıştır

Görsel 2. 1923-60 yılları arasında faaliyete başlamış gazinolar (Lale, 2021, s. 23)

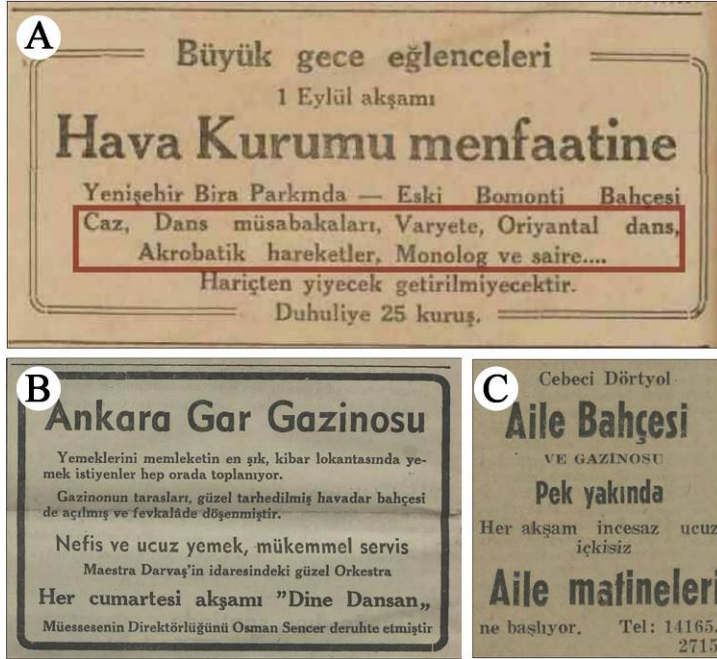
ilanları ve kartpostallarda sıklıkla yer etmiş hem sergilenen eğlence anlayışı hem de mekânsal anlamda halkın belleğinde önemli yere sahip yapılar olmuştur. Gazinolar aynı zamanda çoğunlukla iç ile ilişkili bir dış mekân ile tasarlanmış, müziğin yanında farklı etkinliklerin de sergilendiği, batılı yaşamışın sunulduğu alanlar olmuşlardır (Lale, 2021, s. 23). (Görsel 3) 1923-60 dönemi gazinoları aynı zamanda halka “kentli” olmanın öğretildiği, adab-ı muaşeret kurallarının uygulandığı, elit işletmeler olarak faaliyet göstermişlerdir (Lale & Koca, 2023, s. 340).

hızlı yapılaşma döneminde gecekonduların sayısının hızla artmış, 1950'lerin sonunda kurulan İmar Bakanlığı ise bu soruna kalıcı bir çözüm üretememiştir (Yavuz, 1972, s. 23). Bu süreçte onaylanan Yücel-Uybadin Planı, Ankara'da önemli değişiklikler yaratmıştır. 1957 yılında kabul edilen plan, hızlı imar faaliyetleri ve gecekondulaşma sorunlarına çözüm getirmekten ziyade, bazı semtlerde işlevsel dönüşümleri öne çıkarmıştır (Bayraktar, 2017, s. 6). 1923-60 yılları arası (Gazinoların Oluşum Çağı) içerisinde Ankara'da faaliyete başlamış eğlence ve kültürel amaçlı kullanılan mekânların şehir genelinde yoğunlukla Kızılay-Ulus aksında yoğunlaştığı tespit edilmiştir<sup>5</sup>. (Görsel 1) Bu aks özelinde, özellikle Atatürk Orman Çiftliği, Gazi Çiftliği ve Gençlik Parkı, bahsi geçen mekânlara yoğunlukla ev sahipliği yapmıştır. Bu alanlar aynı zamanda, asri bir kent görünümüne ulaşması hedeflenen Ankara'da su ve yeşil ile ilişkili projelendirilmiştir (Lale, 2021, ss. 21-22). Dönem içerisinde şehirde faaliyete başlamış gazinolar Görsel 2'de listelenmiştir.

Arşiv çalışmaları sonucu 1923-60 yılları arasında faaliyet göstermeye başlamış 12 gazino yapısı tespit edilmiştir. Bunların içerisinde 10'u 1923-50 yılları arasında, 2'si ise 1950-60 yılları arasında faaliyete başlamıştır (Lale, 2021, s. 23). Bu gazinoların neredeyse tamamı, gazete

<sup>5</sup> Harita oluşturulurken, gazino mekânları dışında kalan eğlence/dinlenme alanları için bkz. Önder, 2012.

1923-1960 yılları arasında faaliyet göstermiş ve arşiv bilgilerine ulaşılabilen gazinoların eğlence atmosferi incelendiğinde, bu mekânların gazino eğlence kültürünün ilk örnekleri olmaları sebebiyle gazete ilanlarında ve kartpostallarda sıkça yer bulduğu görülmektedir. Bu durum, gazinoların hem estetik açıdan hem de eğlence anlayışı bakımından kentsel hafızada önemli bir yere sahip olduğunu göstermektedir. Arşiv verilerine göre, bu mekânların çoğunlukla açık alanlarda hizmet verdiği, bazı gazinolarda ise açık alanlarla bağlantılı kapalı mekânların da bulunduğu anlaşılmaktadır. Gazinolarda müzikli yemek kültürünün ön planda olduğu, özellikle hafta sonları halk tarafından tercih edilen eğlence mekânları olarak öne çıktığı görülmüştür. Bu dönemde gazinolarda müziğin yanı sıra çeşitli etkinlikler de düzenlenmiş, özellikle farklı ülkelerden gelen batılı gösteriler ilgi çekmiştir. İncelenen 12 gazinodan 3'ü, çevresiyle birlikte su ile bağlantılı bir şekilde tasarlanmıştır. Bu gazinolar Çubuk Baraj Gazinosu, Marmara Parkı Gazinosu ve Göl Gazinosu'dur. Ancak günümüze kadar yalnızca Göl Gazinosu ayakta kalabilmiştir (Lale, 2021, ss. 27-28). Dönem gazinoları içerisinde Marmara Gazinosu, inşa edilen ve faaliyete başlayan ilk gazino yapısı olması açısından ayrıca önem taşımaktadır.



örnel 3. 1923-60 dönemi içerisinde faaliyet göstermeye başlamış Bomonti, Gar ve Cebeci gazinolarına ait gazete reklamları

A: (Gaste Arşivi Dijital Kütüphanesi, 1941), B: (Milli Kütüphane Dijital Kütüphanesi, 1939), C: (Milli Kütüphane Dijital Kütüphanesi, 1948)

Gazino eğlence anlayışı ve mekânları, bu dönemden sonraki iki dönem kapsamında altın çağını yaşamış, ardından da yok olmuştur. 1960-1980 yılları arasında faaliyet göstermiş ve arşiv kayıtlarına ulaşılabilen gazinolarında assolistlerin ve ses sanatçıları ekiplerinin öneminin belirgin bir şekilde artmıştır. İlk dönem gazinolarından farklı olarak, programlarda artık batılı etkinliklerin yerini alaturka müzikle birlikte alafranga müzik icra eden assolistler almıştır. İç mekân odaklı hale gelen gazinolarda sahne, mekânın merkezine yerleştirilen bir dekor niteliği kazanmış ve dikkatlerin odağı olmuştur. Bu dönemde gazinolar, ticari kazancı artırma amacıyla tiyatro, balo ve düğün gibi etkinlikler için de kullanılan çok amaçlı mekânlara dönüşmüştür. Tarih yazımında Gazinoların Altın Çağı olarak anılan bu dönem, ticari açıdan gazinoların en fazla gelir elde ettiği yıllar olarak öne

çıkarken, aynı zamanda bu mekânların ilk örneklerine kıyasla daha kapalı ve assolist odaklı bir yapıya bürünmesiyle sonuçlanmıştır (Lale, 2021, s.37).

Gazinoların ve temsil ettikleri kültürün etkilerinin kaybolduğu 1990 sonrası dönemde, gazino eğlence kültürü televizyon ekranlarına taşınmıştır. 1990'larda, gazino eğlence anlayışından esinlenen projeler geliştirilmiş ve bu mekânlarda sunulan eğlencenin geniş kitlelere ulaştırılması hedeflenmiştir. Ancak, içerik olarak daha çok oryantal programlara yer verilen bu televizyon yayınları, şov odaklı bir format benimsemiştir (Eldem, 1993, s. 4). Gazinolar, ortaya çıktıkları ilk dönemlerde modern mekân ve eğlence anlayışını temsil ederken, bu dönemde mekândan bağımsız, maliyet odaklı bir gösteri konseptine dönüşmüştür. Arşiv kayıtlarına göre, televizyon ekranlarındaki aile gazinosu formatı da uzun ömürlü olmamış ve bu konsept 2020 yılına kadar herhangi bir mecrada tekrar kullanılmamıştır. 2020 yılında ise İstanbul'da, eski gazino assolistleri Gönül Yazar ve Seyyal Taner gibi isimlerin yer aldığı bir program düzenlenmiştir. Bu etkinlik, eski gazino atmosferini yeniden canlandırmayı hedeflemiş, eğlence anlayışının yanı sıra afiş tasarımı ve iç mekân düzenlemeleriyle de dönemin gazinolarından ilham almıştır. Programın amacı, geçmişin gazino kültürünü yaşatmak ve bu kültürü hiç deneyimlememiş olanlara tanıtmak olmuştur (Oğraş Çolak, 2020).

### **Mekânsal ve İdeolojik Öncü Olarak Marmara Gazinosu**

Ankara'nın ilk gazino yapısı olan Marmara Gazinosu, mekânsal anlamda özenle tasarlanmış, faaliyet gösterdiği süre boyunca, halkın sosyal yaşamını yönlendirmiş öncü bir mekân olmuştur. Gazinonun, dönemin önemli projelerinden biri olan Gazi Çiftliği (Atatürk Orman Çiftliği) içerisinde bulunuyor olması, incelenmesini ayrıca önemli kılmaktadır. Çiftlik, yeni devlet anlayışının sağlam bir göstergesi olarak; verimsiz bir arazinin, ilim ve mantık ile yenilenmesinin örneği olmuştur (Keskinok, 2000, s. 43). Çiftlik, *kendi kendine yeten* Cumhuriyetçi devlet fikrinin bir göstergesi olmuş, içerisinde hem üretim hem de sosyalleşme alanları kurgulanmıştır (Atak ve Şahin, 2004, s. 81).

Yazılı basında, sıklıkla yer alan ve Jansen'in Ankara için öngördüğü suretin hedefine ulaşmaya başladığının bir kanıtı olarak sayılan çiftlik (Milli Kütüphane Dijital Kütüphanesi, 1929 a) mekânsal olarak da özenle kurgulanmış bir fikrin ürünü olmuştur. Üretimin yanında bir sosyalleşme kompleksi olarak da düşünülen Gazi Çiftliği, içerdiği gazino, lokanta, plaj, müze, eğlence parkı gibi alanlarla bu amaca da hizmet etmiştir (Atak ve Şahin, 2004, s. 81) (Görsel 4). Marmara Gazinosu da çiftliğin içerisinde yer alan ve rağbet gören en önemli eğlence mekânlarından biri olmuştur.

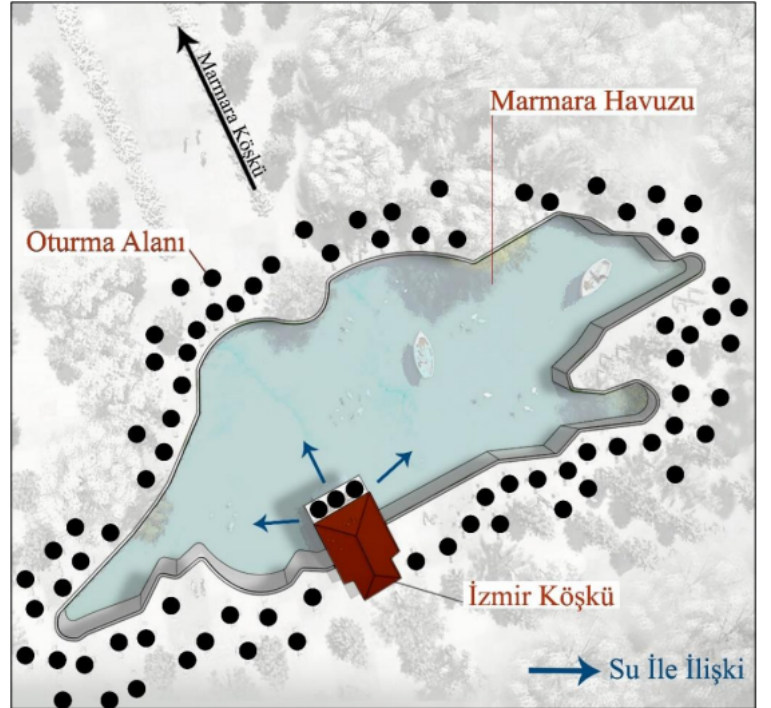
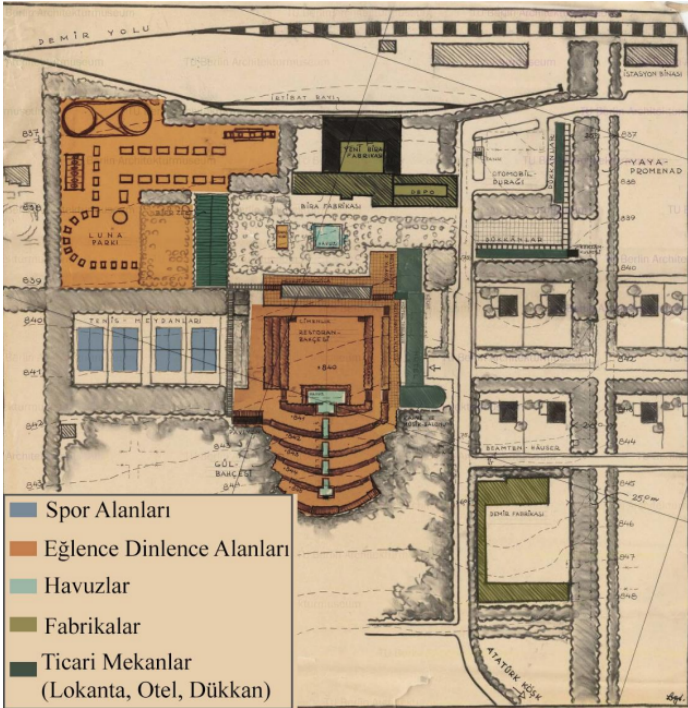
Gazino yapısı, içine konumlandığı ve cumhuriyet ideolojisinin bir ürünü olan Gazi Çiftliği'nin bir parçası olmasının yanı sıra mekân çözümlenmesi bakımından da benzer bir fikrin ürünüdür. Gazino arazisi, önceleri bataklık ve âtil olan alanda yağmur suyunun toplandığı bir havuz ve bu havuzun çevresi ile ilişki halinde rekreasyon alanı olarak düşünülmüşü ile verimli hale gelmiştir (Taşdiken, 2020). Biçimsel olarak Marmara Denizi'ni andıran bir havuz, çevresindeki açık alan ve İzmir Köşkü'nden oluşan gazino, arsasında konumlandığı Marmara Köşkü ile ilişkili olarak, 1926 yılında havuzun inşası ile tamamlanmaya başlamış, 1929 yılında ise faaliyet göstermeye başlamıştır (Türkyılmaz,



2015, s. 114). Gazino, mimari özellikleri bakımından da çağının ilk ve özgün örneklerinden olmuştur. Gazino kompleksi, Marmara Köşkü bahçesinde bulunmaktadır. Egli tasarımı kompleks, M. Kemal'in isteği ile Gazi Çiftliği'nin en tepesine yerleştirilmiş olan Marmara Köşkü ile işlevsel olarak ayrılmaktadır. (Alpagut, 2012, ss. 78-87).

Gazino kompleksinin tek kapalı alanını oluşturan İzmir Köşkü, adeta Marmara Denizi kıyısında bir köşk misali, havuza taşma yapacak şekilde tasarlanmıştır. Yapı kırma çatılı ve sıva kaplıdır. Giriş alanı saçakla betimlenmiş bir verandadan oluşmakta ve taş basamaklarla iç mekâna geçiş sağlanmaktadır. İç mekânda büyük pencere açıklıkları sayesinde havuz ile görsel etkileşimin kopması engellenmiştir. Yapının suya çıkma yapan cephesinde ayrıca bir balkon çözülmüştür. Zeminde ahşap olan iç mekânın tavanında ise atmosfer, uygulanan rölyefik yıldız figürü ile dinamikleştirilmiştir (Alpagut, 2012, s. 88). Plan paftalarına ulaşılabilen gazinonun modelleme çalışmalarından, tek odadan oluştuğu, bu mekânsal özelliği nedeni ile servis birimleri bakımından Marmara Köşkü ile ortak işlediği anlaşılmaktadır (Görsel 5).

Gazino kompleksi içerisinde yer alan kapalı alan olan İzmir Köşkü, dönemin mimari anlayışına uygun olarak tasarlanmış ve uygulanmıştır. 1920'li yılların son yarısına denk gelen bu dönemde, Milli Mimari olarak da bilinen bir estetikten kopuşu, özellikle ülke dışından mimarlar öncülüğünde, yeni ve asri bir estetiğe geçişi temsil etmektedir (Yavuz, 1973, s. 29). Aynı zamanda Egli tasarımı yapının, Alman ve Avusturyalı mimarlar liderliğinde mimari yazına dâhil edilen, Ankara Viyana Kübik Mimarisi (Eldem, 1973, s. 6) izlerini de taşıdığı, yalın, net bir geometriye sahip, bezemesiz estetik yaklaşımla tasarlanıp, uygulandığı görülmektedir.



Görsel 5 (sağda). Jansen'in AOÇ çizimi (Berlin Teknik Üniversitesi Arşivi, 1936)

Görsel 7. Marmara Gazinosunun model çalışması üzerinden okuması(ODTÜ Mimarlık Fakültesi Dijital Kütüphanesi, 2014) (Analizler ve renklendirme yazar tarafından yapılmıştır.)



**Görsel 8.** Marmara Gazinosunun hizmet verdiği bir dönemden fotoğrafı (önde gazino kompleksi, arkada Marmara Köşkü) (VEKAM Kütüphanesi ve Arşivi, t.y.)

Marmara Havuzu ve İzmir Köşkü'nden oluşan gazino kompleksi (Görsel 6), mekânsal özellikleri bakımından olduğu kadar, temsilcisi olduğu modern eğlenme pratikleri bakımından da faaliyet gösterdiği dönemde şehirde öncü konumunda olmuştur. 1950'lerden önce faaliyetlerine son verdiği tespit edilen mekân, bu süre boyunca eğlence programlarının yanında edebiyat etkinliklerine de sahne olmuş, o yılların kent makroformundan da okunduğu haliyle, şehir merkezine uzak konumu nedeni ile yalnızca gündüz saatlerinde hizmet vermiştir (Özalp, 2016, s. 423). Dönemin eğlence hayatını yönlendiren en bilinen mekânlardan biri olan gazino, süreli yayınlarda da sıklıkla yer almış, henüz yeni faaliyet göstermeye başladığı yıllarda, dans gösterilerine, çeşitli programlara sahne olduğu ve Ankaralıların sosyal ihtiyaçlarını karşılamayı hedeflediği yazılmıştır (Milli Kütüphane Dijital Kütüphanesi, 1929 b). Marmara Gazinosu, şehre uzaklığına rağmen, haklın yoğun ilgisi ile karşılanmıştır. Ankaralıların, haftanın sadece belirli günleri hizmet veren gazinoyu, havuzda kayık gezintisi yapmak, müzik dinlemek için ziyaret ettiği ve mekânda Mustafa Kemal Atatürk'ün öncülük ettiği adab-ı muaşeret kurallarının uygulandığı bilinmektedir (Taşdiken, 2020) (Görsel 7).



Görsel 12. Gazi çiftliğinde çekilen *Tarihin Ruhü, Atatürk Orman Çiftliği* belgeselinden Marmara Gazinosu görüntüleri, 1929 ( Taşdıken, 2020)

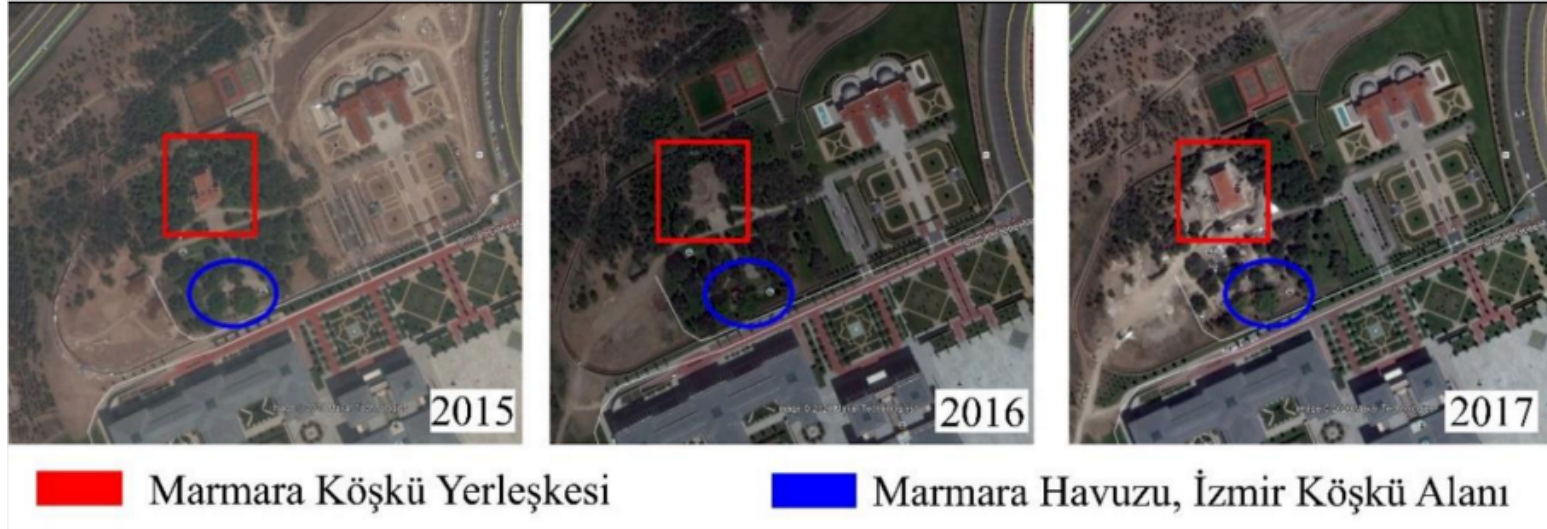
Marmara Gazinosu ve Gazi Çiftliği yıllar içinde, çeşitli politikalar ve imar kararları dâhilinde değişime maruz kalmıştır. Bu değişimler Mustafa Kemal Atatürk'ün vefatı ile başlamış, bölge arsalarının önceleri yüklenen işlevlerini kaybetmesi ve parçalanması ile sonuçlanmıştır. Çiftlik, Atatürk'ün vefatı ile onun vasiyeti üzerine hazineye devredilmiş, 1983'e kadar ise uygulamaya konulan çeşitli imar kararları nedeni ile çoğu arsa ya devredilmiş ya da satılmıştır (TMMOB Mimarlar Odası Ankara Şubesi, 2012, s. 2). Bu süreç Marmara Gazinosu'nu da etkilemiştir. Gazino kompleksini içine alan Marmara Köşkü yerleşkesi, 1980'lerde darbe sebebi ile TSK (Türk Silahlı Kuvvetleri), 1990'larda ise MİT (Milli İstihbarat Teşkilatı) hizmetine verilmiştir (Alatan, 2016). Böylelikle bu dönemle beraber önceden kamuya açık hizmet veren gazino, sadece belirli kurumların yetkililerine hizmet verir hale gelmiştir. 1992'ye gelindiğinde çiftlik, 2436 sayılı karar ile doğal ve tarihi SİT alanı olarak belirlenmiş, 1998 yılında 5742 sayılı karar ile ise, *birinci derece SİT alanı* sayılmıştır (Mimarlar Odası Ankara, 2012, s. 12). 2000'lerle beraber katlaşılan imar kararları hem çiftliğin hem de gazinonun zarar görmeye devam etmesine neden olmuştur. 2006 yılında çiftlik Ankara Büyükşehir Belediyesi'ne devredilmiş, öncesinde açılan tüm davalara rağmen 2014 yılında ise *Aksaray* inşasına başlanmıştır (Karakuş Candan, 2015, s. 11). Bu



Görsel 11. İzmir Köşkü'nün ulaşılabilen en son haline dair fotoğraflar (Alpagut, 2012, ss. 87-88)

süreçten gazino kompleksi de direkt olarak etkilenmiş ve saraya devredilmiştir (Alatan, 2016). Gazinonun günceline dair görsel materyale erişilememiş olsa da 2012 yılında tamamlanan bir çalışmadaki saha analizi çalışmalarından, gazinonun durumu okunmuştur. Bu okumalardan, İzmir köşkü ve Marmara Havuzunun aslına uygun olmayan bir revizeye maruz kalmadığı fakat aktif olarak da kullanılmadığı anlaşılmıştır (Görsel 8).

Marmara Gazinosu yerleşkesini de kapsayan Marmara Köşkü, 2010 yılı sonrasında çeşitli yıkım kararlarının odağı olmuştur. Köşk hakkında 2016 yılında, risk grubu içinde yer aldığı sebebi ile *yıkım ve yeniden yapım* kararı alınmıştır. Fakat bu karar Mimarlar Odası'nın karşı davası ile karşılaşmıştır (Mimarlar Odası Ankara, 2016). Yıkım kararının geri çekilmesini amaçlayan karara rağmen, yapının yıkımı 2016 yılında sessizce gerçekleştirilmiş, bu sessiz uygulama daha sonrasında çekilen fotoğraflardan anlaşılmıştır (Evrensel Haber Dijital Kütüphanesi, 2016). Tüm bu süreç içerisinde Marmara Gazinosu'nun (İzmir Köşkü ve Marmara Havuzu) durumu, yazılı kaynaklarda belirtilmemesi nedeni ile tespit edilememiştir. Alanın kamuya kapalı olması nedeni ile köşke ve gazinoya dair en net veri kaynağı, haritalama sistemleri olmuştur (Görsel 9).



Görsel 13. Marmara Gazinosu ve Marmara Köşkü yerleşkesinin yıllara göre değişimi (Lale, 2021, s. 54)

Farklı yıllara ait haritalama verileri incelendiğinde, köşkün 2015 yılındaki varlığı, 2016'daki yıkımı, 2017'de ise yeniden inşası net biçimde okunmaktadır (Görsel 9). Bununla birlikte, Marmara Köşkü'nün 2017'de yeniden inşa edilen halinin durumu okunuyor olsa da yapının yeniden inşa edilen halinin mekânsal özelliklerine erişilememiştir. 2017 ve 2015 yıllarına ait görüntülerin karşılaştırılması sonucunda, köşkün orijinal boyutu ve oranının korunmadığı tespit edilmiştir. Marmara gazinosu ise tüm bu süreç içerisinde haritada varlığını koruyormuş gibi görünse de geçirdiği düzenlemelere dair net bir referansa ulaşamamıştır (Lale, 2021, s. 54). Günümüzde Marmara Köşkü ve gazino alanının kamuya kapalı olduğu bilinmekte fakat mekânsal ve işlevsel özellikleri bilinmemektedir. Alana dair tek güncel veri kaynağı olan haritalama sistemleri üzerinden okunduğu kadarıyla, Marmara Köşkü, 2017'de yeniden inşa edildiği hali ile varlığını sürdürmektedir. Ek olarak köşk arazisine

işlevi bilinmeyen bir yapı inşa edilmiştir. Gazino alanı ise İzmir Köşkü ve Marmara Havuzu ile varlığını sürdürmektedir (Görsel 10).



Görsel 10. Marmara Gazinosu ve çevresinin günümüz durumu  
(Haritalama sistemi verisi yazar tarafından düzenlenmiştir.)

## Sonuç

Ankara, tarihinde birçok uygarlığın etkisini barındırıyor olsa da mekânsal ve sosyal anlamda asri zamanın başlangıcı sayılabilecek dönüm noktasını, başkent ilan edilmesi ile yaşamıştır. Kentte cumhuriyet ideolojisi ile paralel, modern izler taşıyan, aynı zamanda sosyal anlamda da eskisinden farklı bir fikrin ürünü olduğu anlaşılan planlama faaliyetleri yürütülmüş, mekânlar inşa edilmiştir. Bunların içerisinde özellikle eğlence mekânları, halkın bu yeni ideolojinin yansımalarını deneyimleyip, öğrenebildiği, batılı yaşamın gündelik hayata yansıdığı okullar gibi işlemiştir. İmarı gerçekleştirilen bu yapıların su ile ilişkili kurgusu, hem şehir hem de şehirli için farklı anlamlar ifade etmiştir. Başkent oluşunun ardından planlaması özenle yürütülen kentte su bir *medeniyet simgesi* olarak ele alınmış, rekreasyon alanlarına dahil edilmiştir. Bu sayede şehrin kurak görünümünde yeşil ve su öğeleri ile değişiklik meydana gelmiştir. Su ile ilişkili eğlence ve dinlenme mekanları, projeleri ve sundukları asri gündelik pratikleri ile dönem halkının hem eğlendiği hem de batılı yaşamı deneyimlediği yerler olmuştur.

Gazinolar, özellikle oluşum dönemi olan 1923-60 yılları arasında faaliyet göstermiş örnekleri üzerinden, Ankara'da hem mekânsal hem de sosyal anlam olarak, iz bırakmış yapılardır. Halka adab-ı muâşeretin öğretildiği, batılı tarzda eğlence programlarının sahnelendiği bu alanlar aynı zamanda, mimari anlamda da batılı bir fikrin ürünü olmuş;

adeta şehrin medeni bir başkente dönüşmeye başladığını göstermişlerdir. Marmara Gazinosu, bu mekânlar içerisinde hem konumu hem de şehirdeki ilk gazino yapısı olması nedeni ile ayrı bir öneme sahiptir. Adeta küçük bir şehir planı gibi çözülen Gazi Çiftliği içerisindeki sosyalleşme alanlarından yalnızca biri olan gazino, hizmet verdiği süre boyunca şehirliğin belleğinde yer etmiş, Mustafa Kemal Atatürk öncülüğünde, modern izler taşıyan bir eğlenme mekânı olmanın ötesinde aynı zamanda bir öğrenme mekânına da dönüşmüştür. Su ile planlı kurgusu sayesinde, ziyaretçileri için Marmara Havuzu, gazinonun seyirlik bir ögesi olmamış, aynı zamanda kano gezileri ile aktif olarak deneyimlenebilen bir eğlence aracına dönüşmüştür. Çok yönlü düşünülmüş bir kompleksin içerisinde yer alan gazino bu anlamda ziyaretçilerine eşsiz bir eğlenme pratiği sunmuştur. Yapının su ve yeşil ile planlı kurgulanmış ilişkisi, günümüz rekreasyon alanlarının çözümüne de örnek teşkil edecek niteliktedir.

**Tablo 1.** Marmara Gazinosu'nun işlevsel, mekânsal ve kullanıcı kitlesi bağlamında tarih içindeki dönüşümü (Yazar tarafından oluşturulmuştur.)

<b>Marmara Gazinosu'nun İşlevsel, Mekânsal ve Kullanıcı Kitlesi Bağlamında Tarih İçindeki Dönüşümü</b>				
<b><i>Yıl / Yıl Aralığı</i></b>	<b><i>Kırılma Noktası</i></b>	<b><i>İşlevsel Durum</i></b>	<b><i>Mekânsal Durum</i></b>	<b><i>Kullanıcı Kitlesi</i></b>
1929-1950 Öncesi	Gazino'nun İnşası	Aile Gazinosu	Ernst Arnold Egli tasarımı yapı ve çevresi orijinal hali ile korunmuştur.	Tüm şehir halkı
1980	Darbe sonrası alanının TSK'ya devri	TSK kullanımında kurum ile ilişkili işlev	Yapısal durumu bilinmemektedir.	Yalnızca ilgili kurum personeli
1990	Alanının MİT'e devri	MİT kullanımında kurum ile ilişkili işlev	Yapısal durumu bilinmemektedir.	Yalnızca ilgili kurum personeli
1992	Alanın doğal ve tarihi SİT alanı olarak tescillenmesi	İşlevsel durumu bilinmemektedir.	Yapısal durumu bilinmemektedir.	Yalnızca ilgili kurum personeli
2004	Alanın Ankara Büyük Şehir Belediyesi'ne devri	İşlevsel durumu bilinmemektedir.	Yapısal durumu bilinmemektedir.	Kullanım durumu bilinmemektedir.

2014-2017	Alanda Aksaray (Cumhurbaşkanlığı) inşasına başlanması	İşlevsel durumu bilinmemektedir.	Marmara Köşkünün yıkılıp yeniden inşa edilmiş, Gazino yapısının ise 2012 sonrası durumu tespit edilememiştir.	Kullanım durumu bilinmemektedir.
-----------	---	----------------------------------	---	----------------------------------

Tamamlanan analiz sonucunda hem mekânsal hem de sosyal anlamda özgün ve öncü izler taşıyan yapının, inşa edildiği dönemden günümüze, arşiv çalışmaları ile ortaya çıkarılan değerini kaybederek ulaştığı ortaya serilmiştir. Yapı inşasından 1950'lere kadar geniş bir kullanıcı kitlesine hitap eden hem mekânsal hem de işlevsel anlamda öncü olan, şehirliye asri eğlenme ve yaşama alışkanlıklarının öğretildiği bir eğlence mekânı iken, 1950 sonrası bu durum tamamen değişmiştir. Özellikle 1950 sonrası uygulanan imar faaliyetleri, birçok dönem yapısını olduğu gibi Marmara Gazinosu'nu da dönüşüme sokmuş, yapı artık sadece belirli kurumların tekelinde, kamuya kapalı bir hal almıştır. Gazino alanı 1992'de sit alanı ilan edilmesine rağmen, alanın korunmasına yönelik bir çalışma yapılmamış, aksine gazino alanını da kapsayan Marmara Köşkü 2016 yılında yıkılıp, 2017 yılında yeniden inşa edilmiştir. (Tablo 1) Yapının güncel durumu günümüzde halen halka açık olmadığından tespit edilememiş, sadece haritalama sistemleri üzerinden varlığını koruduğu okunmuştur. Bu veriler ışığında, döneminde şehirlinin belleğinde olumlu yer etmiş Marmara Gazinosu fiziksel olarak yıkılmamış olsa da deneyimlenemeyen bir mekân olarak günümüzde belleklerden silinmiştir. Çeşitli imar politikalarının etkisinde kalan mekân, her ne kadar günümüze ulaşamamış bir eğlence anlayışının ürünü olsa da hem mekânsal özellikleri, su ile ilişkisi hem de içerisinde sergilenen eğlence pratikleri bakımından çağının ötesinde öğretilere sahiptir. Bahsi geçen bu öğretiler, ancak geleceğe taşındığı sürece anlamını koruyabilecek ve hem yapının kendisinin hem de ayakta kalmış olsa da belleklerden silinen yapılara yönelik yeni uygulamalara referans olabilecektir. Bu doğrultuda çalışma, dönemin nispeten daha az ele alınmış ya da hiç incelenmemiş mekânlarının, arşiv verileri ışığında incelenmesinin günümüze ışık tutabilecek mekânsal ve sosyal öğretilere sahip olmaları bakımından oldukça önemli olduklarını kanıtlar niteliktedir.

### Kaynakça

- Alatan, Y. (2016, 5 Haziran). *Atatürk'ün halka armağan ettiği köşkü de yıktılar*. Sözcü Gazetesi. <http://www.aocmucadelesi.org/index.php?Did=1687>
- Alpagut, L. (2012). Marmara Köşkü: "Atatürk İçin Modern Çiftlik Evi". *METU Journal of the Faculty of Architecture*, 29(1), ss. 69-94.
- Aslanoğlu, İ. (1984). Ernst A. Egli: Mimar, eğitimci, kent plancısı. *Mimarlık Dergisi*, 209-210, ss.15-19.
- Aslanoğlu, İ. (2005). Baraj Gazinosu. *Mimarlar Odası Ankara Şubesi Bülteni*, 31, ss. 6-8.
- Atak, E. ve Şahin, S. Z. (2004). Atatürk Orman Çiftliği'nin 79 yılı ve çiftliğin korunmasına yönelik politika arayışları. *Planlama Dergisi*, 3, ss. 80-88.
- Aydın, S., Türkoğlu, Ö., Emiroğlu, K. ve Özsoy, E. D. (2005). *Küçük Asya'nın bin yüzü: Ankara*. Dost Kitabevi Yayınları.
- Bayraktar, N. (2017). *Ankara yazıları*. Nobel Akademik Yayıncılık.

- Bayraktar, N. (2016). Başkent Ankara'da Cumhuriyet sonrası yaşanan büyük değişim: Modern yaşam kurgusu ve modern mekânlar. *Ankara Araştırmaları Dergisi*, 4(1), ss. 67–80.
- Beken, M. N. (2003). Aesthetics and artistic criticism at the Turkish Gazino. *Journal of Musical Anthropology of the Mediterranean*, 8, s. 19.
- Berlin Teknik Üniversitesi Dijital Kütüphanesi. (1936). *Jansen'in AOÇ çizim [Plan]*, Parkanlage für Atatürk Orman Çiftliği bei Ankara. <https://architekturmuseum.ub.tuberlin.de/index.php?p=79&POS=5>
- Dinçer, G. (2017). Cumhuriyet Döneminde Ankara'da kurulan toplumsal yaşam alanları. *Ankara Araştırmaları Dergisi*, 5(2), ss. 321–345.
- Duru, B. (2012). Mustafa Kemal döneminde Ankara'nın imarı. F. Ş. Cantek (Ed.), *İcad edilmiş şehir: Ankara* (ss. 107–123). Ankara Üniversitesi Yayınevi.
- Eldem, B. (1993, 19 Eylül). Televizyonda müzik: "Aile Gazinosu". *Cumhuriyet Gazetesi, Dergi Eki*, ss. 4-5.
- Eldem, S. H. (1973). Elli yıllık Cumhuriyet mimarlığı. *Mimarlık Dergisi*, 121, ss. 5–11.
- Evrensel Haber Dijital Kütüphanesi. (2016, Mayıs 18). *Mimarlar Odası: Marmara Köşkü yıkıldı*. <https://www.evrensel.net/haber/280459/mimarlar-odasi-marmara-kosku-yikildi>
- Fakir, Cem. (Yönetmen). (2020) *Gazinolar* [Belgesel]. Vodafone TV.
- Gaste Arşivi Dijital Kütüphanesi. (1941, Eylül 1). *Ulus Gazetesi*. <https://www.gastearsivi.com/gazete/ulus/1941-09-01/8>
- Gültekin, N., ve Onsekiz, G. (2005). Ankara kentinde eğlence mekanlarının oluşumu ve yer seçimi. *Gazi Üniversitesi, Mühendislik ve Mimarlık Fakültesi Dergisi*, 20(1), ss. 137–144.
- Karakuş Candan, T. (2015). Cumhuriyetle hesaplaşmanın zirve mekânı: "Atatürk Orman Çiftliği ve Kaçak Saray". *Dosya*, 34, ss. 8–20.
- Karaosmanoğlu, Y. K. (2018). *Ankara. İletişim Yayınları*.
- Kemalettin, M. (1976). Ankara'nın İmarı. *Arkitekt Dergisi*, 4, s. 179.
- Keskinok, Ç. (2000). Atatürk Orman Çiftliği: Kuruluşu, sorunları ve gelişme seçenekleri için öneriler. *Mimarlık Dergisi*, 292, ss. 43–46.
- Koç Üniversitesi VEKAM Kütüphanesi ve Arşivi. *Marmara Gazinosunun Hizmet Verdiği Bir Dönemden Fotoğrafı* [Fotoğraf]. Ankara Fotoğraf, Kartpostal ve Gravür Koleksiyonu (Envanter No: 0913).
- Lale, B. (2021). *Su ile ilişkili Cumhuriyet Dönemi Ankara Gazinolarını yeniden okumak: Göl Gazinosu üzerine mekansal bir inceleme* (Tez No. 661423) [Yüksek Lisans tezi, Hacettepe Üniversitesi]. YÖK Tez Merkezi. <https://tez.yok.gov.tr/UlusalTezMerkezi/tezSorguSonucYeni.jsp>
- Lale, B. ve Koca, D. (2023). Modern ideolojinin mekansal oluşumu: 1923-60 yılları arası Ankara Gazinoları. *Tasarım Kuram*, 19(39), 334–350.
- Milli Kütüphane Dijital Kütüphanesi. (1948). *Ulus Gazetesi*. <https://dijital-kutuphane.mkutup.gov.tr/tr/periodicals/catalog/issue/134571>  
<https://dijital-kutuphane.mkutup.gov.tr/tr/periodicals/catalog/issue/140332>
- Milli Kütüphane Dijital Kütüphanesi. (1939). *Ulus Gazetesi*. <https://dijital-kutuphane.mkutup.gov.tr/tr/periodicals/catalog/issue/125860>
- Milli Kütüphane Dijital Kütüphanesi. (1929a, 1 Temmuz). *Ulus Gazetesi*. Ankara yakında en güzel bir şehir olacak. <https://dijital-kutuphane.mkutup.gov.tr/tr/periodicals/catalog/issue/140332>
- Milli Kütüphane Dijital Kütüphanesi. (1929b, 18 Mayıs). *Ulus Gazetesi*. <https://dijital-kutuphane.mkutup.gov.tr/tr/periodicals/catalog/issue/142368>
- Mimarlar Odası Ankara. (t.y.). *Yıkılması planlanan binalar*, <http://www.mimarlarodasiankara.org/index.php?Did=1453>
- Mimarlar Odası Ankara. (2016). *Mimarlar Marmara köşkünün yıkımına ışık hızıyla dava açtı*. <http://www.mimarlarodasiankara.org/index.php?Did=7079>



- Mimarlar Odası Ankara. (2012). AOÇ Mücadelesi. *TMMOB Mimarlar Odası Ankara Şubesi Yayınları*.
- ODTÜ Mimarlık Fakültesi Dijital Kütüphanesi. (2014). ODTÜ *Mimarlık Fakültesi AOÇ Araştırmaları*.  
<http://aocarastirmalari.arch.metu.edu.tr/files/2014/06/comp-8.jp>
- Öğraç Çolak, Ö. (2020, 16 Ocak). Büyük Kulüp'te aile gazinosu günleri başlıyor: Eski günlere dönüş. *Cumhuriyet Gazetesi*, <https://www.cumhuriyet.com.tr/haber/eski-gunlere-donus-1714596>
- Önder, D. (2012). Cumhuriyet Dönemi Ankara'sında kentsel eğlence-dinlence coğrafyasının değişimi: Toplumsallaşmanın mekânından tüketimin mekânına. *TÜCAUM VII. Coğrafya Sempozyumu*, ss. 245-255.
- Özaloğlu, S. (2009). Sakinlerinin anılarında ankara'nın mekansal yaşanmışlığı. *Dosya 16*, ss. 25-35.
- Özalp, N. (2016). *Bir başkent'in anatomisi: 1950'lerde Ankara*. İdeal Kent Yayınları.
- Özgen, Y. ve Büyüktolu, R. (2016). Cumhuriyetin ilk barajı: Çubuk Barajı (1929-1936). *Ankara Üniversitesi Türk İnkılâp Tarihi Enstitüsü Atatürk Yolu Dergisi*, 15(59), ss. 87-110.
- Şenol Cantek, F. (2003). *Yabancılar ve yerliler: "Bir başkent olma sürecinde Ankara"*. İletişim Yayıncılık.
- Şenyapılı, Ö. (2013). *Geçmişten bugüne isim isim Ankara*. Boyut Yayıncılık.
- Şenyapılı, Ö. (1970). Ankara '70. *Mimarlık Dergisi*, 8(77), ss. 25-44.
- Taşdiken, A. (Yönetmen). (2020). *Tarihin Ruhü, Atatürk Orman Çiftliği* [Belgesel].  
<https://www.trt2.com.tr/tarih/tarihin-ruhu/tarihin-ruhu-orataturk-orman-ciftligi-or-50-bolum-1484858>.
- Türkyılmaz, M. (2015). Ankara'da havuzbaşları: 1923-1950. *Ankara Araştırmaları Dergisi*, 3(1), ss.105-136.
- VEKAM Kütüphanesi ve Arşivi. (t.y.). *Atatürk Orman Çiftliği'ndeki Marmara Köşkü ve Havuzu*.  
<https://libdigitalcollections.ku.edu.tr/digital/collection/FKA/id/935/rec/2>
- Yavuz, F. (1972). Şehirleşme sorunu. *Mimarlık Dergisi*, 72(10), ss. 21-24.
- Yavuz, F. (1966). Ankara ve şehirciliğimiz. *Mimarlık Dergisi*, 4(37), ss. 43-46.
- Yavuz, Y. (1973). Cumhuriyet Dönemi Ankara'sında mimari biçim endişesi. *Mimarlık Dergisi*, 10(121-122), ss. 26-44.
- Yılmaz, B. (2017). Bozkırdaki cennet: Gençlik Parkı. F. Ş. Cantek (Ed.), *Sanki viran Ankara* (ss. 211-237). İletişim Yayınları.