



Tarihin Sıfır Noktası Göbekli Tepe Arkeolojik Buluntularının Meliha Yılmaz'ın Eserlerine Yansıması

The Reflection of the Archaeological Findings of
Göbekli Tepe the Zero Point of History in the Works of
Meliha Yılmaz

Abdulkerim TURKAYA¹

¹Ankara Müzik ve Güzel Sanatlar Üniversitesi, Müzik ve Güzel Sanatlar Meslek Yüksekokulu, Ankara
· akturkaya@gmail.com · ORCID > 0000-0003-0461-0925

Makale Bilgisi/Article Information

Makale Türü/Article Types: Araştırma Makalesi/Research Article

Geliş Tarihi/Received: 28 Nisan/April 2024

Kabul Tarihi/Accepted: 23 Mayıs/May 2024

Yıl/Year: 2024 | **Cilt-Volume:** 2 | **Sayı-Issue:** 1 | **Sayfa/Pages:** 39-64

Atıf/Cite as: Turkaya, A. "Tarihin Sıfır Noktası Göbekli Tepe Arkeolojik Buluntularının Meliha Yılmaz'ın Eserlerine Yansıması"
ERKIN, 2(1), Mayıs 2024: 39-64.

TARİHİN SIFIR NOKTASI GÖBEKLİ TEPE ARKEOLOJİK BULUNTULARININ MELİHA YILMAZ'IN ESERLERİNE YANSIMASI

ÖZ

İnsanın duygu ve düşüncelerin plastik bir dille ifade edilmesine en güzel şekilde olanak sağlayan sanat, sadece üretildiği çağın özelliklerini yansıtmakla kalmaz, aynı zamanda onu üreten sanatçısının ait olduğu kültürel kodlarını da taşımaktadır. Geçmişten günümüze kadar pek çok sanatçı, Türk tarihinin kültür izlerinden yararlanmış ve eserlerini kendi kültür kodlarına dayandırarak çağdaş bir anlayışla yorumlamıştır. Bu sanatçılardan birisi de eserlerini; Anadolu Uygarlıkları coğrafyasındaki Türk kültürüne ait anlatılar içeren petrogliflerin (kaya resimleri) ve arkeolojik buluntuların figüratif anlatımcı unsurlarını tual yüzeyine taşıyarak üreten Meliha Yılmaz'dır. Bu araştırmanın temel amacı, "Göbekli Tepe" arkeolojik buluntularının sanatçı Meliha Yılmaz'ın eserlerinde çağdaş bir anlayışla nasıl yorumladığını ortaya koymaktır. Araştırmada nitel yöntem kullanılmış olup, veri toplamada literatür tarama ve eser çözümleme yönteminden yararlanılmıştır. Araştırma, sanatçının Göbekli Tepe arkeolojik buluntularının kullanıldığı beş eseriyle sınırlandırılmıştır. Araştırma sonucunda, Meliha Yılmaz'ın eserlerinde, yaklaşık 12.000 bin yıl önce Göbekli Tepe'de başlayan Türk tarihinin kültür izlerinden yararlandığı, gün yüzüne çıkartılan arkeolojik buluntulardaki sembollerin figüratif anlatımcı ifadeye sahip primitif çizgisel unsurlarını, kaya ve sütunlardan alarak tual yüzeyine taşıdığı ve onları resim sanatının diğer unsurları ile buluşturarak çağdaş bir anlayışla yorumladığı görülmüştür.

Anahtar Kelimeler: Göbekli Tepe, Kaya Resimleri, Meliha Yılmaz, Sembol, Türk Kültürü.



THE REFLECTION OF THE ARCHAEOLOGICAL FINDINGS OF GÖBEKLİ TEPE THE ZERO POINT OF HISTORY IN THE WORKS OF MELİHA YILMAZ

ABSTRACT

Art, which allows people to express their feelings and thoughts in a plastic language in the most beautiful way, not only reflects the characteristics of the age in which it was produced, but also carries the cultural codes of the artist who produced it. From past to present, many artists have benefited from the cultural traces of Turkish history and interpreted their works with a contemporary understanding, basing them on their own cultural codes. One of these artists' works; It is Meliha

Yılmaz who produces the figurative expressive elements of petroglyphs (rock paintings) and archaeological finds, which contain narratives of the Turkish culture in the geography of Anatolian Civilizations, by transferring them to the canvas surface. The main purpose of this research is to reveal how the artist Meliha Yılmaz interprets the archaeological findings of “Göbekli Tepe” with a contemporary understanding in her works. Qualitative method was used in the research, and literature scanning and work analysis methods were used to collect data. The research is limited to five works of the artist in which Göbekli Tepe archaeological findings are used. As a result of the research, it was concluded that Meliha Yılmaz, in her works, benefited from the cultural traces of the Turkish history that started in Göbekli Tepe approximately 12,000 thousand years ago, took the primitive linear elements with figurative expressive expression of the symbols in the archaeological finds unearthed from the rocks and columns and transferred them to the canvas surface and used them in the art of painting. It has been seen that he interpreted it with a contemporary understanding by combining it with other elements.

Keywords: Göbekli Tepe, Rock Paintings, Meliha Yılmaz, Symbol, Turkish Culture.



GİRİŞ

İnsanoğlunun var olduğu andan beri inanç sistemlerini, yaşam mücadelelerini, kültürel yaşantılarını, dünyayı algılama biçimlerini ve estetik anlayışlarını ölümsüzleştiren birçok arkeolojik buluntu günümüze kadar gelmeyi başararak insanlığın kültür tarihine dair zengin ipuçları vermektedir. İnsanoğlunun, yaşadığı coğrafyanın özelliklerini gelecek nesillere aktarması, geçmiş yüzyıllarda var olmuş kadim kültürlerle ait yaşantıları, inanç sistemleri ve arkeolojik araştırmalar sonucunda ortaya çıkmış eserleri benimsemeleri kültürün devamlılığı açısından önemlidir. Çağımızda insan yaşamının vazgeçilmez bir parçası haline gelen sanat ise, bu kültürün devamlılığı için en önemli araçlardan birisidir.

Yaklaşık 12.000 yıl önce, Fırat ve Dicle nehirleri arasında kalan bölgede, insanlık tarihinin en önemli değişimlerinden biri yaşanmaktaydı. İnsanoğlu avcı-toplayıcı bir yaşam tarzından, yerleşik hayata, çiftçi-üretici düzene geçmek üzereydi. Binlerce yıl öncesinin avcı toplayıcılarının bu geçiş döneminde, sandığımız gibi mütevazı ve basit bir yaşam tarzıyla yetinmemiş olduklarını, aksine, görkemli bir evre yaşadıklarını, Göbekli Tepe’de bize bıraktıkları izlerde görebiliyoruz. Göbekli Tepe’nin etkileyici anıtsal buluntuları yetkin bir taş işçiliğini yansıtmakta, taş üzerine kabartma tekniğiyle yapılarak aktarılan motiflerin içerik zenginliği ise karmaşık bir düşünsel düzeye ulaşıldığını göstermektedir (Schmidt, 2007).

Göbekli Tepe arkeolojik kazı çalışmalarında gün yüzüne çıkarılan buluntularda farklı boyut ve ağırlıklarda, kireçtaşıdan yapılmış megalit T biçimli anıtsal dikili taş sütun ve heykeller bulunmuştur. Bu sütunların üzerlerinde ağırlıklı olarak yüksek ve alçak kabartma tekniğinde, stilize edilerek yapılmış hayvan betimlemelerinin yanı sıra, sembol oldukları düşünülen kabartmalarda yer almaktadır. Ayrıca kireçtaşıdan yapılmış heykelerde önemli buluntular arasındadır. Sütunların, yaklaşık beş buçuk metre uzunluğunda ve ortalama elli ton ağırlığa sahip oldukları düşünülmektedir. Göbekli Tepe ve benzeri arkeolojik yapılar incelendiğinde, genellikle hayvan kabartmalarının yoğunlukta olduğu; bunun sebebinin ise hayvanların besin kaynağı olmalarının yanı sıra neolitik dönem insanları için özel bir yere sahip oldukları varsayılmaktadır. Bilinen tarihsel süreç incelendiğinde, günümüze kadar hayvanların insanlar için kültürel ve gelişimsel süreçte büyük bir yeri olduğu anlaşılmaktadır. Genel olarak bakıldığında ise Göbekli Tepe yapılarında olduğu gibi dünyanın farklı bölgelerinde keşfedilen bazı arkeolojik yapılarda ortak anıtsal özelliklerin bulunması, anıtsal yapıların rastgele yapılmamış olduklarını düşündürmektedir (Schmidt, 2007).

Tüm bu bulguların yanında, Göbekli Tepe’de ortaya çıkartılan eserlerin nitelik ve nicelikleri gözlemlendiğinde, rastlantısal olarak değil düzenli bir tekrarlanma şeklinde saptanabilen büyük boyutluluk, anıtsallık ve sayısal yoğunluk, arka planda olması gereken gelişmiş sosyal düzenin, organizasyon ve koordinasyon kabiliyetinin ipuçlarını vermektedir. 12.000 yıl öncesinden günümüze ilettiği bu kapsamlı bilgi hazinesi ile geçmişimizin önemli bir zaman dilimi hakkında daha önce düşünmemizin dahi mümkün olmadığı soruları üretebilmemizi sağlayan Göbekli Tepe, emsalsizliği ile biz sanatçı ve sanat eğitimcilerini olduğu kadar, belki daha da fazla bulunduğu toprakların insanlarını etkileyen, haklı olarak gururlandıran eşsiz bir değerdir.

Neolitik dönem insanlarının yapmış oldukları bu anıtsal yapılar, sanılan veya varsayılan ilkel insan yetilerinden çok daha fazlasına sahip olduklarını, arkeolojik kazılarda elde edilen bulgular ile kanıtlar niteliktedir. Yapıldıkları dönemde belki de sadece inanç sistemlerinden veya mistik ritüel eylemlerinden doğan bir gereksinim olarak ortaya çıkan bu anıtsal yapılar, sonraları uygarlık ürünlerine ve hatta sanat ürünlerine dönüşmeye başlamıştır. Bu anlamda, günümüzde de ulusal ve uluslararası alanda pek çok sanatçıya ilham kaynağı olmuşlardır. Bu sanatçılardan birisi de Meliha Yılmaz’dır.

1. Araştırmanın Amacı

Bu araştırmanın temel amacı, “Göbekli Tepe” kazı alanında ortaya çıkartılan; dönemin inanç sistemlerine, yaşam mücadelelerine, kültürel yaşantılarına ve estetik anlayışlarına ilişkin arkeolojik bulguların, sanatçı Meliha Yılmaz’ın eserlerinde çağdaş bir anlayışla nasıl yorumladığını ortaya koymak ve kültürel miras bağlamında gelecek nesillere aktarılması açısından önemini araştırmaktır.

2. Yöntem

Bu çalışmada, nitel araştırma yöntemi kullanılmış olup, veri toplama sürecinde literatür tarama ve doküman analizinden, eserler için de eser çözümleme yönteminden yararlanılmıştır. Araştırma, sanatçının Göbekli Tepe arkeolojik buluntularının sembolik ve figüratif kullanımlarının yer aldığı beş eseriyle sınırlandırılmış olup inceleme konusu olan eserler sanatçının düzenlemiş olduğu kişisel sergilerinden fotoğraflanarak temin edilmiştir.

3. Araştırma Evreni ve Örnekleme

Bu çalışmada, araştırmanın evrenini Göbekli Tepe arkeolojik buluntularını eserlerine yansıtan tüm sanatçıları, örneklemini ise bu sanatçılardan birisi olan *-eserlerini Türk kültürüne ait anlatılar içeren Anadolu uygarlıkları coğrafyasındaki kaya resimlerinden, arkeolojik buluntulardan yararlanarak üreten-* Meliha Yılmaz'ın beş eseri oluşturmaktadır.

BULGULAR VE YORUM

1. Tarihin Sıfır Noktası: Göbekli Tepe

Tarih öncesi dönemlerden günümüze kadar olan süreçte insanlar; sebepleri tam açıklanamayan fakat bilimsel araştırmaların devam ettiği, ritüel eylemlerini gerçekleştirecekleri "tapınak" olarak tanımlanabilecek yapılar yapma gereksinimi duymuşlardır. Tapınaklar; muhtemelen inandıkları, güç atfettikleri ya da ilgi duydukları birtakım amaçlar için inşa etikleri ve ayrıca bu yapıları belli bir mimari düzene göre yaptıkları gözlemlenmektedir. Neolitik insanların, inşa etikleri yapılarda genellikle hayvan betimlemelerini sıklıkla uyguladıkları bilinmektedir. Neolitik dönemden günümüze kadar bütünlüğünü koruyarak ulaşılmış ve birçok ortak yapısal özelliğe sahip bu dikili taş sütunların; çoğunlukla kireçtaşından yapılmış olmaları en belirgin özellikler arasında yer almaktadır. Yapısal bütünlüğünün bir arada kalması bakımından konuya en uygun verilebilecek örnek Göbekli Tepe anıtsal yapılarıdır (Schmidt, 2007).

Buzul çağından kalan tortuları inceleyen arkeologlar, buralarda kemikler ve aletler bulmuşlar ve bu döneme Yontma Taş Devri ismini vermişlerdi. Buzul çağından sonraki Cilalı Taş Devri (Neolitik dönem) ise Karbon-14 testlerine göre M.Ö.9600 yılında başlıyordu. Cilalı Taş Devri'nde tarımın başladığı ve hayvanların evcilleştirildiği varsayılıyordu. Arkeologlar, bu varsayımı doğrulamak için medeniyetin beşiği sayılan Mezopotamya'da (Dicle ve Fırat nehirleri arasında kalan bölgede) iz aramaya başlamışlar ve "Bereketli Hilal'e" (Görsel 1) yoğunlaşmışlardı (Medium.com, 2018).



Görsel 1. Bereketli Hilâl, Münbit Hilâl ya da Verimli Hilâl (*Fertile Crescent*). Terimi ilk kez Amerikalı arkeolog James Henry Breasted kullanmıştır.

1963 yılında Güneydoğu Anadolu Bölgesi'nde yapılmış olan yüzey araştırmaları raporunda Peter Benedict; Göbekli Tepe ile ilgili ilk izlenimlerinde, bu bölgenin bir Orta Çağ Roma mezarlığı olabileceğinden bahsetmiştir. Bundan sebepten dolayı uzun süre unutulmuştur. Fakat yakın çevrelerde arkeolojik kazılarda bulunan ve 1994 yılında yüzey araştırması için bölgeye giden Alman arkeolog Prof. Dr. Klaus Schmidt bahsedilen alanı yeniden incelemiştir. İncelemeleri sonucunda bu yapıların Benedict'in bahsettiği mezarlar olamayacağını öngörmüştür (Schmidt, 2007).

Şanlıurfa Müze Müdürlüğü bünyesinde bölgede 1995'ten itibaren başlayan kazılarda ekibi ile görev alan Schmidt, 2007 yılında Göbekli Tepe'de sürdürülen kazı çalışmalarında başkanlık görevine getirilmiştir. Schmidt başkanlığında Göbekli Tepe'de yapılan kazılarda, insanlık tarihi için önemli ipuçları ortaya çıkmıştır (Maltaş, 2023). Schmidt yaptığı araştırma ve incelemeleri derinleştirilmesi nihayetinde; ilk öngörülerinin doğru yönde olduğunu fark etmiş ve Göbekli Tepe'nin daha önceden bilindiğini fakat bu yeri yeniden tanımladığını söylemektedir (Çalğan, 2015).

Göbekli Tepe; Klaus Schmidt tarafından, "İnsanlık tarihinin yeni sıfır noktası", olarak tanımlanmaktadır (Schmidt, 2007). İnsanlık tarihi için oldukça büyük öneme sahip olduğu düşünülen Göbekli Tepe arkeolojik buluntuları, birçok farklı kültür ve medeniyete ev sahipliği yaptığı bilinen Şanlıurfada keşfedilmiştir. Gö-

bekli Tepe, bereketli hilal olarak isimlendirilen bölgenin tepe noktasında yer almaktadır. Yapılan Karbon-14 analizleri sonucunda 12.000 yıl öncesi Neolitik Dönemde tarihlenmekte olduğu bilinmektedir (Görsel 2). Yaklaşık beş buçuk metre yüksekliğinde T biçimli anıtsal taş sütunları barındıran Göbekli Tepe yapıları kireçtaşlarından yapılmışlardır. Bu anıtsal T biçimli sütunlar dönemin avcı-toplayıcı grupları tarafından inşa edildiği, büyük olasılıkla sosyal olaylar ve ritüellerle bağlantılı olarak kullanılmış olunabilecekleri düşünülmektedir. İnsan formunun soyut tasvirleri olduğu varsayılan bazı sütunların üzerlerinde; kemer ve peştamal gibi giyim eşyalarının yanı sıra, hayvan betimlemelerinin yüksek-alçak kabartmaları da bulunmaktadır. Göbekli Tepe tarihin önemli bir döneminde yaşam sürmüş neolitik avcı-toplayıcı topluluklarının yaptığı seçkin arkeolojik yapı örneklerinden biri olduğu düşünülmektedir (Deutsches Archäologisches Institut, 2017).

Göbekli Tepe'nin keşfinden bu yana, onunla benzer yapıda olan Hamzan Tepe, Karahan Tepe, Harbetsuvan Tepesi, Sefer Tepe ve Taşlı Tepe gibi diğer yapı alanları tespit edilmişse de bunların birçoğu Göbekli Tepeden çok daha küçük ve basit yapıdır. Ancak bu diğer alanların keşfi ve coğrafi konumları, bu yapıların gerçekten de avcı-toplayıcıların toplanma ve belki de ibadet alanları olduklarını doğrulamaktadır (Çelik, 2010).

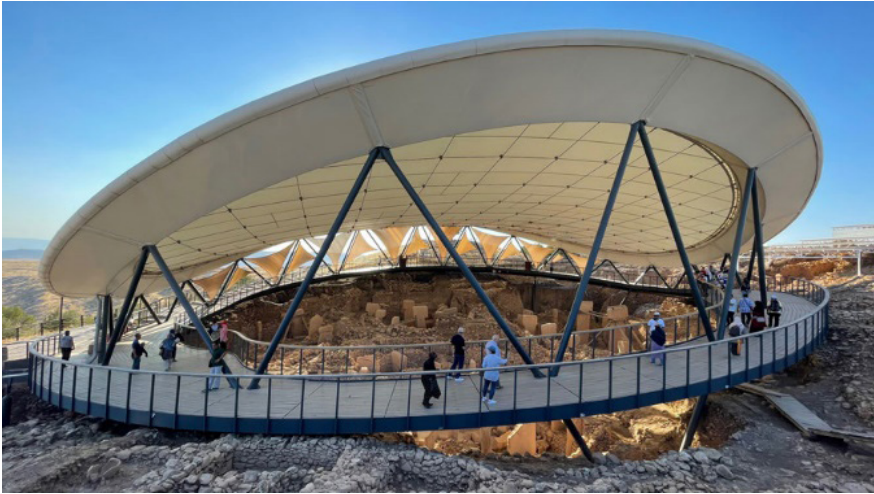


Görsel 2. Göbekli Tepe kazı alanının havadan görünümü, 2019, Şanlıurfa.

Göbekli Tepe’de çok sayıda tapınak olmasına rağmen heykeli, çizimi veya kabartması bulunan herhangi bir somut tanrı varlığına rastlanmamıştır. Bu durum tapınak dindarlarının soyut ve ulaşılamaz güçlü bir varlığa tapındıkları düşüncesini akla getirmektedir. Ayrıca T biçimindeki dikili taşların üzerinde bulunan çeşitli hayvan betimlemeleri de tapınak sakinlerinin kutsala ulaşma aracı olarak görülmektedir (Kılıç ve Eser, 2019).

Sembollerin içerisinde bulunduğu yuvarlak şekilli ve Göbekli Tepe’nin anıtsal mimarisini oluşturan yapılar için genel olarak yapılan araştırmalarda kullanılan tanımlamaların ve ifadelerin farklı olduğu gözlemlenmektedir. Bu tanımlar ve ifadeler araştırmaların içeriğine göre; “Yapı”, “Oluşum”, “Mahfaza” gibi kelimelerden oluşmaktadır (Albayrak, 2019). Yapılar için kullanılan ifadeler arasında ise ilk ve en yaygın kullanım “enclosure” (Schmidt, 2000) kelimesinin karşılığı olan “mahfaza” olarak araştırmalarda yerini almaktadır.

Göbekli Tepe’de mevcut bulunan ve mahfaza olarak ifade edilen yapıların hemen hemen hepsinde farklı hayvan sembollerini tasvir eden kabartmalar ortaya çıkarılmıştır. Bu sembollerden bazıları Yılan, Tilki, Turna, Yaban Domuzu gibi hayvan betimlemelerinden oluşmaktadır. Bu noktada sembollerin, dönemin bilimsel yöntemlerinden sanata dönüşmüş uygulamalar olduğuna dair tezler bulunmaktadır (Magli, 2016).



Görsel 3. Göbekli Tepe kazı alanı, 2019, Şanlıurfa.

Göbekli Tepe, 2011 yılından beri UNESCO tarafından Dünya Kültür Mirası Geçici Listesindeyken, 2018 Dünya Miras Komitesi 42. toplantısında UNESCO Dünya Kültürel Miras Listesine kabul edildiği ilan edilmiştir (UNESCO, 2018). Bu

önemli değerin dünya turizmüne daha iyi tanıtılması için de dönemin Cumhurbaşkanı Recep Tayyip Erdoğan tarafından 2019 yılı “Göbekli Tepe Yılı” olarak ilan edilmiştir (Görsel 3). Bu bağlamda Göbekli Tepe arkeolojik buluntularının araştırılması, arşivlenmesi ve belgelenmesine yönelik yapılan ve yapılacak olan tüm çalışmalar büyük önem taşımaktadır. Araştırmalar sonucunda ortaya çıkarılan arkeolojik buluntular ile dönemin inanç sistemlerine, yaşam mücadelelerine, kültürel yaşantılarına ve estetik anlayışlarına dair elde edilebilecek bulguların çağdaş sanat eserleri aracılığı ile yorumlanarak görsel bir bellek oluşturulmasında ve kültürel mirasın gelecek nesillere aktarılması açısından da önem taşımaktadır.

2. Meliha Yılmaz'ın Eserlerine Yansıyan Göbekli Tepe Arkeolojik Buluntuları

İnsanın araştırma ve olaylar arasında bağ kurma güdüsü; evrene karşı oluşturduğu merak duygusundan ve bu merak duygusunu gelecek nesillere aktarma faaliyetlerinden ortaya çıkmıştır. İnsanlık tarihi, bu güdünün birikimsel ürünleri ile doludur. İnsan içinde yaşadığı evreni tanımlamak için merak duygusunu bir araç olarak kullanmıştır. Bu aracı kullanırken evrenin öğelerini kendinde oluşturduğu bir ayna olarak kullanmış ve sanat eserlerini kendi aynasındaki yansımadan meydana getirmiştir. Yeryüzünden başlayarak, gökyüzüne kadar gördüklerini yaşantısına dâhil etmiş ve günümüze ulaştırma gayretini göstermeye çalışmıştır (Keserci, 2021).

Duygu ve düşüncelerin plastik bir dille ifade edilmesine en güzel şekilde olanak sağlayan sanat eseri, sadece üretildiği çağın özelliklerini yansıtmakla kalmaz, aynı zamanda onu üreten sanatçısının ait olduğu kültürel kodlarını da taşır. Aslında her sanatçı, ait olduğu kültürün birer temsilcisidir. Günümüze kadar pek çok sanatçı, Türk tarihinin kültür izlerinden yararlanmış, eserlerini kendi kültür kodlarına dayandırarak çağdaş bir anlayışla yorumlamıştır. Bu sanatçılardan birisi de eserlerini Türk kültürüne ait anlatılar içeren Anadolu uygarlıkları coğrafyasındaki kaya resimlerinden, arkeolojik buluntulardan yararlanarak üreten Meliha Yılmaz'dır.

Yılmaz, eserlerini kaya resimlerindeki kültürel imgelerden ilham alarak kur-gulamış, binlerce yıl öncesinden günümüze taşınmayı başarmış izleri, geçmişle günümüz arasında sanatsal bir bağ kurarak çağdaş bir anlayışla yorumlamıştır. İnanç sistemlerini, mistik ritüellerini, yaşam mücadelelerini, kültürel yaşantılarını, dünyayı algılama biçimlerini ve estetik anlayışlarını kayalara yaptıkları resimlerle ölümsüzleştiren ön Türklerin, anlamsal boyutta gizeminin tam olarak hala çözümlenemediği, kayaları bezeyen plastik anlatıları sanatçıya esin kaynağı olmuştur. Kayaları bezeyen bu antropomorfik ve zoomorfik biçimler beşerî ve mitolojik ilişkilerin göstergebilimsel sembolleri olarak da yorumlanabilir (Elmas, 2023).

Meliha Yılmaz'ın resimlerinin biçimsel açıdan üç katmandan oluştuğunu söylemek mümkündür. Bu katmanlardan birincisi; daha çok yüzeyde renkli fırça

darbeleriyle oluşturulmuş renk alanları, ikinci katman; figüratif unsurlara mekân görevini üstlenen geometrik planlarda düşünsel olarak kurgulanan zoomorfik ve antropomorfik düzenleme, üçüncü katman ise ritmik tekrarlara dayalı çizgisel dokuların birlikteliğinden oluşur. Birinci katman daha çok tinsel içerikli olup Yılmaz'ın ekspresif yanını, ikinci ve üçüncü katmansa ussal ve düşünsel yönünü ortaya koyar. İlk katman, tinsel bağlamda olup, otomatist fırça darbeleriyle Yılmaz'ın ekspresif yanını ortaya koyar. Bu dışavurumcu ifade, binlerce yıl önce vahşi doğa koşullarındaki insanın yaşam mücadelesiyle bütünleşir. Ussal ve düşünsel yönünün ön plana çıktığı ikinci katmanda, geometrik yapı ölçülü bir şekilde yüzeydeki yerini alır. Daha çok birinci katmanda tercih edilen renklerle kurgulanan bu geometrik yapı, yer yer birinci katmanla kaynaştırılarak sert bir görünüm sergilemesinin de önüne geçilir. Resimlerinin neredeyse tamamında karşımıza çıkan bu durum, geometrik yapı üzerinde düşünsel olarak kurgulanan yapıya eşlik eden figüratif unsurlarla dengelenir (Elmas, 2023).

Bu bölümde, Meliha Yılmaz'ın eserleri "Göbekli Tepe" arkeolojik kazılarda elde edilen buluntular bağlamında biçim ve içerik açısından incelenmiş ve çağdaş bir anlayışla nasıl yorumladığı literatürden destek alınarak analiz edilmiştir.

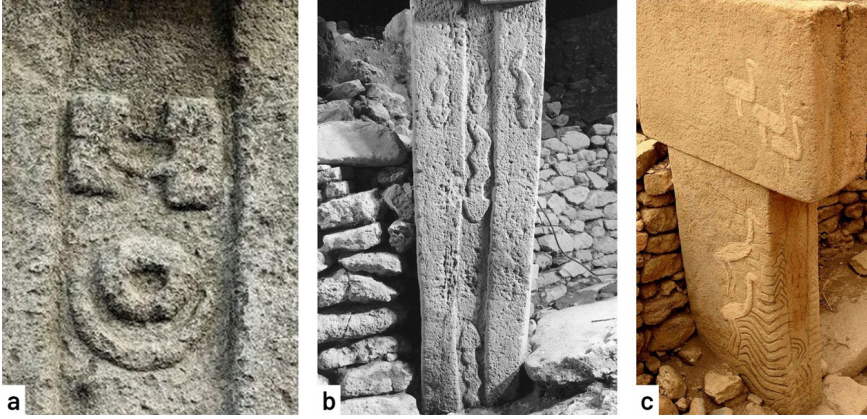


Görsel 4. Meliha Yılmaz, İsimsiz, 2023, TÜAB, 40x40 cm, Ankara.

Esere ilk baktığımızda arka planında Göbekli Tepe'de sıkça rastladığımız T biçimli anıtsal taş bir sütun yer almaktadır (Görsel 4). Halis, (2019)'e göre, T harfinin

sağ ve sol tarafa uzanan üst yapısı başın arka ve yüz bölümünü tasvir etmektedir. Dikilitaşların genel şekli yüz tarafı merkeze dönük olarak konumlandırılmış olmasıdır, bir nevi insan betimlemesi olarak karşımıza çıkmaktadırlar. Resmin ön planında otomatist fırça darbeleri ile figürler birlikte dinamik bir yapıda konumlandırılmıştır. Resimde yer alan kırmızı, sarı, gri, pembe ve mavinin farklı değerlerinden oluşan renk lekelerinin birbirleri içine yumuşak geçişleri ile resmin geneline dağıldığı görülmektedir. Resmin sağ alt köşesinde üç tane turna figürü kuşlar görülmekte, sol tarafta ise pembe renkte bir turna figürü dikkat çekmektedir.

Göbekli Tepede kuş sembolleri birçok farklı mahfazada ve sütunda görülmektedir. Göbekli Tepede bulunan semboller üzerinden genel bir ortalama alındığında şimdiye kadar yapılan çalışmalarda kuşların sembollerinin %24,8 oranında yer tuttuğu gözlemlenmiştir (Satmış, 2019). Schmidt, (2018)'e göre ise, bu kuş sembollerinden %6,2'sinin turna sembollerine ait olduğu söylenmiştir. Turna sembolü şu ana kadar Mahfaza A ve Mahfaza D içerisinde toplam altı adet olarak net ve ortak bir tanımla sembolize edilmiştir (Görsel 5c). Turna sembolünün en bilindik özelliği ise haberci olması niteliğindedir. Anadolu halk edebiyatında haberci statüsüyle ön plana çıkmaktadır ve bunun yanı sıra turna kuşu aracı/mutavassıt olarak düşünülmektedir. Açıklamalar ve buldukları lokasyonlar değerlendirildiklerinde turna tasvirinin genel bağlamda Şamanizm görüşüne yakın tezlere destek olduğu söylenmiştir. Kısacası, “turna kuşu” tarih boyunca değişik kültürlerce derin anlamlar atfedilen, sembol değeri yüksek bir kuş olmuştur.

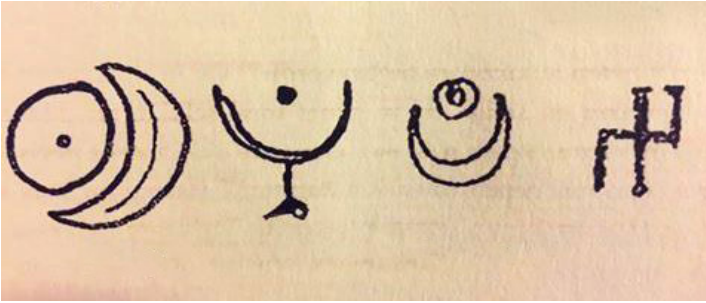


Görsel 5. Göbekli Tepe arkeolojik buluntularında semboller ve hayvan figürleri, Şanlıurfa.

Resmin arka planında büyük bir alanı kaplayan T sütun üzerinde Göbekli Tepede en sık tasvir edilen hayvan figürü olarak üç adet yılan figürü yer almaktadır (Görsel 5b). Araştırmacılar sütunlar üzerinde bulunan yılan tasvirlerinin bölgede sık olarak görülen “koca engerek” olduğunu öne sürmüştür (Henley & Henley,

2019). Göbekli Tepe arkeolojik kazı alanında, şu ana kadar ortaya çıkarılmış mahfazalar ve sütunlar incelendiğinde sütunlar üzerinde bulunan yılan sembollerinin %28,4'ünü oluşturduğu söylenmektedir (Satmış, 2019). Resimde yer alan bir diğer sembol ise, T sütunun sağ alt tarafında bulunan göz-hilal sembolleridir (Görsel 5a). Colins, (2016)'e göre, göz-hilal sembolleri ile birlikte ay-güneş ortaklığının oluşturulduğu anıtsal mimarinin astronomik özellikler taşıdığını dile getirmiştir. Türklere ait Gök-Tanrı inanç sisteminde; Tanrısal kuvvet, kudret ve ihtişamın tecellisi olan gökyüzünün önemi büyüktür. Türkler tarih sahnesine çıktıklarından itibaren gökyüzünü gözlemlemişler, astronomi ve kozmoloji ile yakinen ilgilenmişlerdir. Bununla birlikte zamanı belirlemede ve gezegenimizdeki yaşamın devam etmesi için en önemli iki etken olan Güneş ve Ay Türklerde başlıca sembol olarak kullanılmıştır. Başka bir ifadeyle, gündüzü sembolize eden “güneş” (Kün) ve geceyi sembolize eden “ay” (Ay) bir araya geldiğinde gündüz ve gece eşitlenmekte ve astral inançların yoğunlaştığı döneme ve yılbaşına işaret etmektedir (Yılmaz ve Bahattin Ceylan, 2019). Etlı, (2016)'ye göre, Türklerde Kün-ay sembolü çok değerlidir (Görsel 6). Güneş ve Ay'ı temsil eden bu sembol baharın ilk ayının ilk gününün işaretiydi. Ayrıca, bu simge hükümdarlık sembolü (beylik uğuru) olarak da bilinmekteydi.

Türkler, yaklaşık olarak üç bin yıllık geçmişleriyle, tarihin en eski uluslarından Sümerler, Mısırlılar ve Eski Yunanlılarla hemen hemen çağdaş bir ulus olduğu bilinmektedir. Göbekli Tepe'nin gün yüzüne çıkartılmasıyla birlikte tarihin yeniden yazılmaya başlandığı bu coğrafyada, Türklerin başlıca sembol olarak kullandığı Kün-Ay sembolünün ortaya çıkması ile bundan yaklaşık 12.000 yıl öncesinde ön Türklerin buralarda yaşam sürdüğüne işaret edebilir. Yılmaz'ın eserleri incelendiğinde ise, çalışmalarının birçoğunun Türkler için yüzyıllardır kutsallığını ve önemini yitirmeyen Kün-Ay (güneş-ay) sembolü ile şekillendiği görülmektedir.



Görsel 6. Uygur Türklerine ait Kün-Ay (Güneş-Ay) sembolleri.

Resimde yer alan figürlerin vurgusu; kullanılan açık-koyu değerler ve otomatist fırça darbeleriyle sağlanmıştır. Resmin bazı alanlarında yer yer koyu renk lekeleri içine hapsedilmiş ve plastik etkiyi andıran dairesel unsurlar, resimde yer alan figüratif unsurları tamamlayıcı nitelikte olup anlatımı ve plastik etkiyi güçlendiren

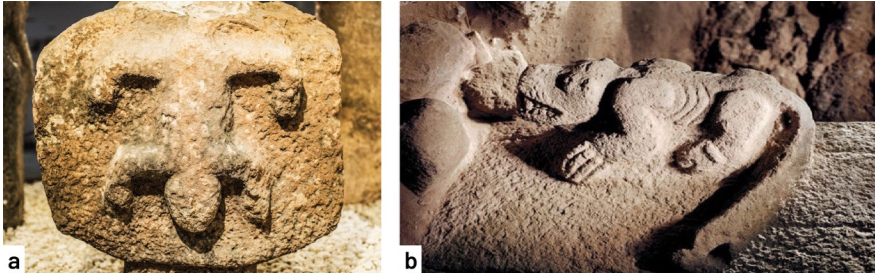
bir etkiye sahiptir. T sütunun sağ tarafı hizasında yer alan dairesel (top) sembol özellikle dikkat çekmektedir. Bu sembolün binlerce yıldır Türklerin başlıca kullandığı Güneş sembolü olduğu söylenebilir. Tarih boyunca “Güneş”, kimi zaman gücünden korkularak tapınılan, tanrı yerine konulan, ulaşılmazlığın simgesi olarak algılansa da Türkler için farklı anlamlar da ifade etmiş ve Türk kültürünün önemli bir ögesi olmuştur. Ziya Gökalp (1974), bunu şöyle ifade etmektedir: “Eski Türk telakkisine göre, hakanla hatun gök ile yerin evlatlarıydı. Güneş ana ile Ay ata onların gökyüzündeki temsilcileri idi. Hakanın mümessili olan ay ata, gökyüzünün altıncı katında, hatunun mümessili olan gün ana ise daha üstte, gökyüzünün yedinci katında idi”. Büyük Önder Mustafa Kemal Atatürk’ün kendisi de “Güneş” ile yakından ilgili olmuştur. Nitekim kendisine ait ünlü “Güneş Dil Teorisi”nin de tam olarak bu konu ile bağlantılı olduğu söylenebilir.

Schmidt, (2003)’e göre, bazı araştırmacılar tarafından bu dairesel (top) sembol; insan başı veya insan ruhu olarak tanımlanmaktadır. Bu sembol özgün olarak ifade edildiğinde; tinsel unsurların özgün anlatımının çağlar boyu karşımıza nasıl çıktığının örneğini oluşturmaktadır. Colins, (2016) ise, Göbekli Tepe ve çevresinde yapılan araştırmalarda ve çevre lokasyonlarda bulunan mezar taşlarındaki sembollerde de sıkça rastlanan dairesel (top) sembolün, ruhun yükselişini temsil ettiği iddiasından bahsetmektedir.



Görsel 7. Meliha Yılmaz, İsimsiz, 2023, TÜAB, 40x40 cm, Ankara.

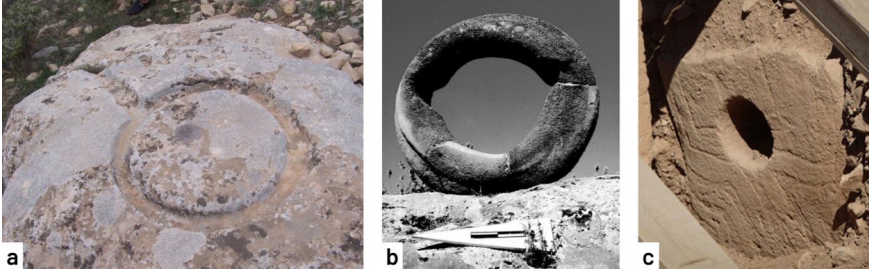
Resmin ön planında canlı otomatist fırça darbelerinin oluşturduğu karmaşık ve hareketli spiraller, yer yer bunların da etkisiyle biçimlendirilen figürler yer alırken, hemen arka planda ise kompozisyonun merkezinde konumlandırılmış T biçimli sütun yer almaktadır (Görsel 7). Fonda yer alan yumuşak geçişli renk lekeleri T sütun alanlarının sınırlarında çizgisel hatta koyu tonlara takılarak şekil-zemin ilişkisini güçlendiren bir etki yaratmıştır. En çok göze çarpan renkler kırmızı, mavi ve sarının farklı tonlarıdır. Resmin alt bölümünden yukarıya doğru kıvrımlı hareketleri ile dört adet kesif yılan figürleri bulunurken diğer bir tanesi de T sütun üzerinde yatay ekseninde (kүн-ay sembolüne doğru) konumlandırılmıştır. Campbell, (2016)'e göre, yılan motifi Mezopotamya, Mısır, Aztek, Buryat ve sayısını çoğaltabileceğimiz pek çok toplumda hem mitolojik hikayelerde hem de günlük hayatlarında kullandıkları kıyafet motiflerinde sıkça kullanılmıştır. Salt, (2017)'a göre ise, Göbekli Tepe sembollerinde yılan yaygınlığı tapınakların diğer dünyaya, yer altı dünyasına kurduğu ilişkiyi gösterdiği şeklinde ifade etmektedir. Resmin odak merkezinde, T sütun üzerinde pembe renkte ve aşağı yönlü konumlandırılmış ejderha/timsah görünümüne sahip sürüngen figürü dikkat çekmektedir (Görsel 8). Schmidt, (2000a)'e göre, Göbekli Tepe kazı alanında Mahfaza B bölümünde sütunlar üzerinde dört hayvan motifine rastlanmaktadır. Bunlar Tilki, Yılan, Sürüngen ve Turna figürleridir. Sütun 6 üzerindeki kabartmada resmedilen hayvan bir sürüngenini andırır ve üçgenden ovale şekillendirilmiş diş motifleri ile bezenmiştir. Bu tasviri ile diğer motiflerden ayrılmaktadır.



Görsel 8. Göbekli Tepede bulunan sürüngen kabartmaları, Şanlıurfa.

Yelken, (2024)'e göre ise, bu kabartmanın Göbekli Tepede bulunan en önemli figürlerden biri olduğunu ve belki de bize şifreleri çözme yolunda aydınlatıcı olacağını ifade etmiştir. Ancak bu figürün bir ejderha veya timsah olma olasılığı bölgede yapılan araştırmalara göre düşük görülmektedir. Nitekim, Yelken, (2024)'e göre, zooarkeolojik bulgular neticesinde Fırat ve Dicle bölgesinde tarih boyunca hiçbir zaman ne ejderha ne de timsah benzeri bir hayvan yaşamına rastlanılmadığı belirtilmiştir. O zamanda yaşayan insanların neye dayanarak bu figürü çizdikleri bilinmemekte olup devam eden araştırmalarla birlikte açıklığa kavuşturulması beklenmektedir. T sütun üzerinde bulunan bir diğer sembol ise göz-hilal sembol-

leridir. Schmidt, (2003)'e göre, daire ve yarım ay sembolünde Güneş ve Ay tasviri düşüncesi ön plana çıkmaktadır. Ayrıca bu bölgede kireç taşından yapılmış büyük bir halka bulunmuştur bunun da Güneş veya Ay sembolü olduğu düşünülmektedir.



Görsel 9. Göbekli Tepe arkeolojik buluntularında daire (güneş) sembolü, Şanlıurfa.

Ayrıca resmin farklı yerlerinde konumlandırılmış dairesel (top) semboller de yer almaktadır. Bazı araştırmacılar tarafından bu dairesel (top) sembol; insan başı veya insan ruhu olarak tanımlanmaktayken bazılarının göre de Tanrı'yı ve hayatın bütünlüğünü temsil etmektedir. Colins, (2016) ise, Göbekli Tepe ve çevresinde yapılan araştırmalarda ve çevre lokasyonlarda bulunan mezar taşlarındaki sembollerde de sıkça rastlanan dairesel (top) sembolün, ruhun yükselişini temsil ettiği iddiasından bahsetmektedir (Görsel 9). Daire içindeki noktalı simge Türk Runik harflerindedir ve "Gün" yani "Güneş" olarak okunur. "Kuş gözü" Uygur tek tanrılı dininin sembolüdür. İç içe geçmiş daire sembolü çok değerli Emel Esin'e göre de bu sembol "Kün" yani Güneş olarak okunur. Uygur Türkleri bu sembolü hilal ile birlikte Kün-Ay olarak kullanmışlardır. Uygurlar Kün ve Ay Tengri ifadesini kullanırlardı. Uygur kağanlar tahta çıktıklarında Ay ve Güneşten kut alırdı. (Esin, 1972). Ayrıca, James Frazer "Altın Dal" isimli kitabında yeni evlenen Orta Asya'daki Türklerin, sabah doğan güneşi selamladığını yazmaktadır. Bu uygulama farklı bir sosyal statüye geçiş ve dolayısıyla yeni bir hayata başlama ritüeli olarak görülmektedir. Güneşin yaratıcı gücüne saygı duyma, bolluk bereket dileme ve çok çocuk sahibi olma isteği ile de alakalıdır.

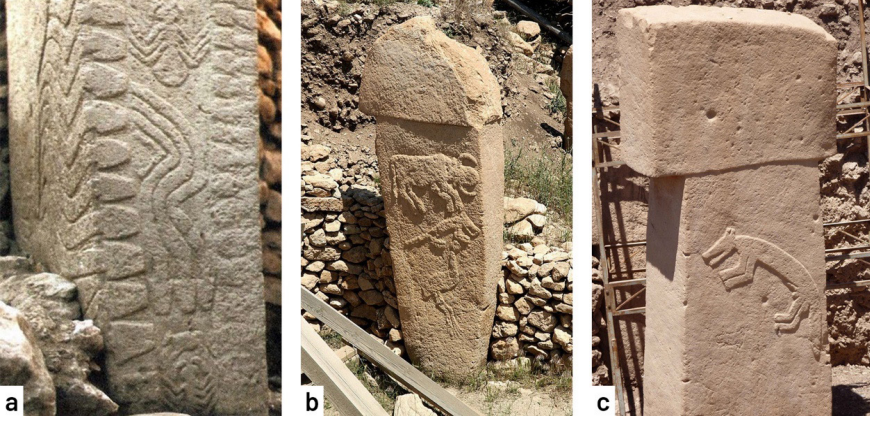


Görsel 10. Meliha Yılmaz, İsimlessiz, 2023, TÜAB, 40x40 cm, Ankara.

Sanatçının diğer eserlerinde olduğu gibi, zeminde kullanılan otomatist fırça darbeleri, bazı figüratif objelerin biçimini belirlemekle kalmayıp, resmin alt kısmında buldukları alanın da dışına taşarak ritmik ve hareketli bir etki yaratmaktadır (Görsel 10). Eserin orta katmanının merkezinde yer alan T sütun esere anıtsal bir ifade kazandırmaktadır. Resmin sol tarafında iki adet turna kuşu (Görsel 11b), sağ tarafında pembe renkte ve çizgisel konturlar ile zeminden ayrılmış tilki figürü (Görsel 11c) yer almaktadır. Orta kısımda ise aşağı yönde hareket eden, kıvrımlı ve otomatist fırça darbelerinin de biçimlendirdiği bir yılan figürü (Görsel 11a) bulunmaktadır. T sütunun sağ tarafı üzerinde de dört adet kesif yılan figürleri bulunmaktadır. Sanatçının, yılan, turna, tilki ya da benzeri hayvanları resimlerinde yer vermesiyle bir nevi şamanik trans anlatılarında yer aldığı gibi insan ruhunun hayvan bedenine dönüşüp, göksel bir yolculukla güneşe ulaşması ile ilişkilendirilmiştir. Yayan ve Hekimoğlu, (2023)'na göre; kavisler, yılanlar, zikzaklar ve spiraller şamanın kendinden geçme hallerini, halüsinasyonlu yolculuğunu ifade eder. Bu aynı zamanda, ruhun asli bir unsur olup, bedenini değiştirebileceğine, dönüşebileceğine yönelik inanışa da bir gönderme niteliğindedir.

Göbekli Tepe kazı alanında yılan ve turna sembollerinden sonra sıkça görülen figür tilki olmuştur. Ona göre leopar veya benzeri bir yırtıcıdan ayırabilmemizdeki yegâne unsur kuyruk farkıdır (Schmidt, 2003). Tilki, günümüze kadar varlığını

sürdürmüş bir canlıdır ve karakteristik olarak anlam yüklediğinde zekiliği ve kurnazlığı çağrıştırdığı bilinmektedir.



Görsel 11. Göbekli Tepe arkeolojik buluntularında hayvan figürleri, Şanlıurfa.

Resim üzerinde belirli alanlarda yer alan sıcak ve soğuk renkler uyum içerisinde yumuşak geçişlerle yüzeye dağılırken, sınırları ortadan kaldıran eylemlere de girer. Bu durum, eşzamanlılık kavramının alegorik bir anlatımı olarak açıklanabilir. Yılmaz'ın resimlerinin değişmez özelliği olan çizgisel unsurlar, hem eserdeki figürlerle bütünleşerek içeriksel anlatımı, hem de renk ve lekese alanları dengeleyen niteliğiyle de plastik etkiyi güçlendirmektedir. Kompozisyonun sol tarafından T sütun üzerinden yukarıya doğru uzanan çizgisel figürlerin oluşturduğu lekese alanlar adeta masallarda olduğu gibi figürlerin farklı bir boyuta geçişini sağlamaktadır. Sanatçı, eserinde yarattığı atmosferle bu etkiyi güçlü bir şekilde ortaya koymuştur. Koyu lekeler arasına hapsedilmiş ve lekelerle birlikte akıp giden çizgisel unsurlar, plastik anlatımı güçlendirmektedir. Ayrıca sanatçının araştırma kapsamında incelen tüm eserlerindeki plastik kurguda, figüratif ve sembolik anlatım ile doğrudan mitolojik hikâyeler kullanması ya da kendisinin yeni bir "hikâye" yaratması, imgesel düzeyde kendisine özel olan yaratımlarını ortaya çıkarmaktadır. Bu anlatım aynı zamanda sanatçının en belirgin üslup özelliğini de ortaya koymaktadır.

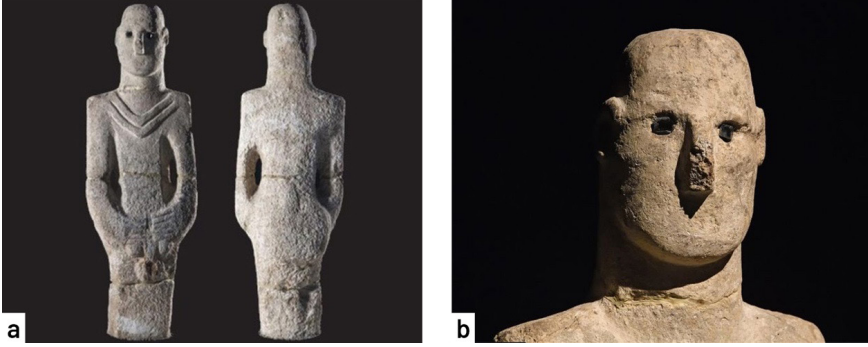


Görsel 12. Meliha Yılmaz, İsimsiz, 2023, TÜAB, 30x30 cm, Ankara.

Resmin geneline baktığımızda sanatçının diğer eserlerinde olduğu gibi, zeminde kullanılan dairesel otomatist fırça darbeleri, yer yer figüratif objelerin biçimini belirlemede ve resmin alt kısmında buldukları alanın da dışına taşarak ritmik ve hareketli bir etki yaratmaktadır (Görsel 12). Fonda pastel renk lekelerinin yumuşak geçişleri zaman zaman geometrik formun sınırlarına takılsa da eserin genelinde sınırları aşarak resmin geneline dağılmaktadır. Mavi, turuncu, yeşil ve sarının farklı değerlerinden oluşan resmin sol ön planında “Urfa Adamı” olarak literatüre geçmiş olan bir figür görülmektedir (Görsel 13). Bu figürün sağ ve sol taraflarında ise kıvrımlı hareketleri ile yukarıya doğru yönelmiş yılan figürleri yer almaktadır. Schmidt, (2007)’e göre, insanlık tarihinin en eski heykelidir. Oysa neredeyse gövdeden ayrı kolları arasında belirtilmiş bel ve kalça kısımlarıyla enkruste gözler, bu eserin aynı dönemlerde oluşacak Sümer ve Asur heykeltraşisinin habercisi ya da ilk örneklerinden biri olduğunu açıkça göstermektedir. Denk, (2022)’e göre, Urfa Adamı figürünün “erkek cinselliğini” sembolize ettiği görüşü yaygındır. Bu yorumun temel nedeni, çağdaşları Göbekli Tepe ve Karahan Tepe kazılarında ortaya çıkartılan fallus (penis, erkeklik organı) sembolizminin zamanla Mezopotamya’da şekillenerek “baba tanrı” anlayışına giden sürecin ilk işaretleri olduğu şeklinde yorumlanabilir.

Resmin merkezi odağında Göbekli Tepe’de yer alan bir diğer önemli öge ise T biçimli antropomorfik yapılardır. Halis, (2019)’e göre, T harfinin sağ ve sol tarafa

uzanan üst yapısı başın arka ve yüz bölümünü tasvir etmektedir. Dikilitaşların genel şekli yüz tarafı merkeze dönük olarak konumlandırılmış olmasıdır, bir nevi insan betimlemesi olarak karşımıza çıkmasının yanında insanüstü bir varlık temsili de söz konusu olabilmektedir.



Görsel 13. Urfa Adamı heykeli, 1993, Şanlıurfa.

Literatürde “Urfa Adamı (Urfa Man)” olarak da bilinen heykel, 1993’te Şanlıurfa il merkezinde yer alan Yeni Mahalle’de yapılan bir yol çalışması sırasında gün yüzüne çıkarılmıştır. Üç ana parçaya kırılmış halde bulunmakla birlikte genel bütünlüğünü büyük ölçüde koruyan heykel, 193 cm boyu, 54 cm genişliği ve 63 cm kalınlığıyla gerçek insan boyutlarında ve formunda yapılmış (bilinen/bulunan) en eski heykel olma özelliğine sahiptir. Aslında *in situ* bulunmak bir yana *konteksi* dahi bilinmeyecek bir şekilde tesadüfen ve yalıtılmış halde gün yüzüne çıkan heykelin nerede, nasıl ve ne amaçla yapıp kullanıldığını kestirmeye yardım edecek herhangi bir somut veriye ulaşılammıştır (Denk, 2022).

Eserdeki diğer unsurlara bakıldığında, resmin sağ alt tarafında Akbaba/Kartal’a benzer bir kuş figürü dikkati çekmektedir. Bu kuş figürünün uzatılmış kanatlara sahip olduğu; aşağı doğru kıvrık gaga ile sembolize edildiği ve sol kanadının çapraz olarak yukarı kaldırılmış sağ kanadının da yatay olarak aşağıda görünür biçimde tasvir edilişi Akbaba/Kartal’ın uçarken aldığı pozisyonun net bir izlenimi tasvir edilmektedir. Schmidt, (2003)’e göre, Göbekli Tepede Mahfaza D içinde Sütun 43 üzerinde bulunan bu sembolün araştırmacılar tarafından Akbaba/Kartal sembolü olarak kabul gördüğünü ve literatürde yerini aldığını ifade etmektedir. Resmin merkezinde yer alan T sütununun sağ üst yapısında bulunan göz-hilal figürü dikkat çeken diğer bir unsurdur. Schmidt, (2003)’e göre, daire ve yarım ay sembolünde Güneş ve Ay tasviri düşüncesi ön plana çıkmaktadır. Sembolizm tarihi, doğal nesnelerin (*taş, bitki, hayvan, insan, dağ ve vadilerin, güneş ve ayın, rüzgâr, su ve ateşin*) veya insan eliyle yapılmış olanların (*ev, tekne ya da arabaların*) hatta soyut biçimlerin (*kare, dikdörtgen, daire ya da sayıların*) evrensel boyutta anlamları olduğunu

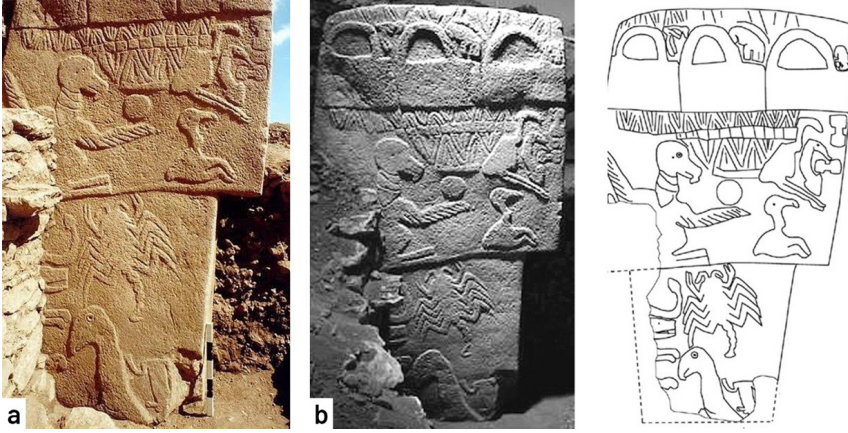
göstermiştir (Jung, 2007). Bu bağlamda, sanatçının eser üzerinde yer verdiği semboller bütüncül bir anlamla sorgulandığında, geometrik sınırları yer yer ihlal ederek yayılan renk lekeleriyle oluşan geçişler tıpkı masal alemlerinde yer verilen bu dünya ile öteki dünya arasındaki geçişe de bir gönderme şeklinde yorumlanabilir.



Görsel 14. Meliha Yılmaz, İsimsiz, 2022, TÜAB, 100x120 cm, Ankara.

Resmin ön planında (Görsel 14) otomatist fırça darbeleriyle biçimlendirilmiş zoomorfik ve antropomorfik figürler, ikinci planda bu figürlerin önemli bir kısmını kapsayan geometrik bir plan, fonda ise yumuşak lekesel canlı renk geçişlerinin yer yer geometrik yüzeye taşarak genele yayıldığı bir kompozisyon söz konusudur. Çizgisel unsurlar, eserde yer alan motiflere dair tekrarlarıyla içeriksel anlatımı ve plastik etkiyi güçlendirmektedir. Resme ilk bakıldığında sağ tarafta sanatçının diğer eserlerinde de sıkça karşılaştığımız T biçimli anıtsal taş sütun göze çarpmaktadır. Hemen onun altında akbaba/kartal figürü, üç tane turna, iki tane yukarı doğu kıvrımlı kesif yılan ve hemen yanında da bir tilki figürü yer almaktadır. Sağ tarafta ise Urfa Adamı ve onun alt tarafında da üç tane dodo kuşu figürü yer almaktadır. Ağırlıklı olarak kırmızı, sarı, turuncu ve mavi renkten oluşan zemin üzerine siyah, beyaz ve grilerle oluşturulmuş figürler görülmektedir. Resimde yoğun olarak

gri renk tonları içinde pastel renkler kullanılmıştır. Sanatçının ağırlıklı kullandığı koyu tonlar genelde figürleri ön plana çıkarırken, içlerinde şeritler halinde kullandığı karışık pastel renkler akıcı bir hareket izlenimi bırakmıştır. Sanatçı resimde zoomorfik ve antropomorfik figürlerinin konumlandırıldığı ve lekesel renk geçişleri ile gizemli bir atmosfer oluşturmuştur. Eski insan topluluklarının dini ritüelleri bağlamında dönemin inanç sisteminin yansıtıldığı da görülen eserde, ayrıca o dönem kültürünün önemli bir unsuru olan birçok hayvan (akbaba, kartal, turna, tilki, yılan, dodo kuşu vb.) figürü de etkili bir dinamizmle resmedilmiştir.

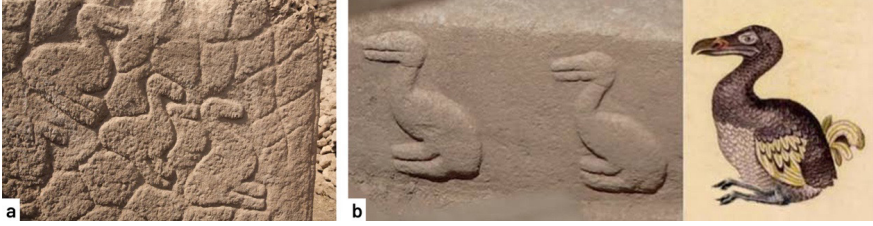


Görsel 15. Göbekli Tepe Mahfaza D-Sütun 43'de yer alan semboller ve çözümlenmeleri, Şanlıurfa.

Sanatçının eserinde yar alan akbaba/kartal figürünü Collins (2016), mitolojide de göksel bir kuş rolündeki Cygnus'un (Kuğu) kanatlarına benzetmiş ve semboldeki kanatların bu özellikle uyum sağladığını dile getirmiştir (Görsel 15). Buna ek olarak, akbaba/kartalın gözünün, Cygnus'un (Kuğu) en parlak yıldızı Deneb'in (Alpha Cygni) astronomik pozisyonuna çok yakın olduğu tezi ortaya konmuş ve görüşü destekleyen bir argüman olarak literatürdeki yerini almıştır.

Akbaba/kartal sembolünün sağ kanadı yanında bulunan dairesel (top) sembol özellikle dikkat çekmektedir. Schmidt, (2003)'e göre, bazı araştırmacılar tarafından bu dairesel (top) sembol; insan başı veya insan ruhu olarak tanımlanmaktadır. Bu sembol özgün olarak ifade edildiğinde; tinsel unsurların özgün anlatımının çağlar boyu karşımıza nasıl çıktığının örneğini oluşturmaktadır. Sütun 43 üzerinde alt köşede sembolize edilmiş ve Başsız İnsan figürü olarak tanımlanan simgenin de açıklaması olarak araştırmalarda ön plana çıkmaktadır (Schmidt, 2003). Göbekli Tepe ve çevresinde yapılan araştırmalarda ve çevre lokasyonlarda bulunan mezar taşlarındaki sembollerde de sıkça rastlanan Dairesel (Top) sembolünün (Uyanık, 1974); bu sütunda ruhun yükselişini temsil ettiği iddia edilmiştir (Collins, 2014).

Mahfaza D'nin merkezindeki 2 sütundan biri olan Sütun 18; kendisini taşıyan kaidesinin üzerinde kanatsız/uçamayan kuş figürleri sembolize edilmiştir (Schmidt & Terberger, 2011). Bu kuşların yedi adet Dodo kuşu olduğuna yönelik atıflar bulunmaktadır (Collins, 2014). Kaide de bulunduğu iddia edilen yedi Dodo kuşu figürleri (Görsel 16) hakkında; bu kuşların yalnızca Madagaskar'da yaşamadıkları, Avrupalı avcılar tarafından soyu tükenene kadar Avrupa'da veya yakın coğrafyalarda da yaşamış olabileceği söylenmiştir (BirdLife International, 2004). Göbekli Tepe'yi inşa edenlerin de yolculukları esnasında böyle kuşları görmüş olabileceğine yönelik söylemler dile getirilmiştir (Albayrak, 2019).



Görsel 16. Göbekli Tepe Mahfaza D-Sütun 18'de yer alan Dodo Kuşu figürleri, Şanlıurfa.

Resmin üzerinde farklı planlara taşan bu lekesel dağılım aynı zamanda, mitolojilerdeki eş süremlilik (eş zamanlılık) kavramının, sanatçının özgün plastik anlatımıyla ortaya konması şeklinde de açıklanabilir. Yılmaz, (2019)'a göre, mitolojik anlatılarda zaman kavramı süreklilik arz eden bir 'şimdiki zaman'dır. Tıpkı masallarda olduğu gibi, mitlerde de insana özgü olaylar sonsuz bir şimdiki zamanda yer alır. Bu zaman anlayışı, geçmiş, şimdi ve gelecek olarak düşünülen bir zaman değildir. Geçmiş, şu ana taşınabilen bir 'şimdi'dir. Geçmişin kutsal enerjisi şimdiye aktarılır. Gelecek de 'şimdi' ile belirlenen bir zaman parçasıdır. Bu anlamda mitlerde bir 'eş süremlilik' görülür, art süremlilik (diakronik) değil, eş süremlilik (senkronik) bir zaman kavramı, yani 'sonsuz bir şimdiki zaman' söz konusudur.

SONUÇ

Binlerce yıl öncesi yaptıkları dönemde belki de sadece inanç sistemlerinden veya mistik ritüel eylemlerinden doğan bir gereksinim olarak ortaya çıkan anıtsal yapılar, sonraları uygarlık ürünlerine ve hatta sanat eseri ürünlerine dönüşmeye başlamaktadır. Çağımızda buna güzel bir örnek oluşturacak olan Göbekli Tepe, yalnız ülkemizce değil, uluslararası kurum ve kuruluşlarca da onaylanarak koruma altına alınmış ve dünya kültür mirasları listesine kaydedilmiştir. Sagan, (2013)'e göre, Göbekli Tepe'de elde edilen bulgulardaki sembollerin ve mimari yerleşimin tarihin bilinen akışını değiştirdiği yönünde atıflar ve gö-

rüşler bulunmaktadır. Bu bağlamda; alanda araştırma yapan arkeologların, antropologların, sanatçıların, sanat tarihçilerinin ve daha pek çok bilim insanının ilgi odağı olmaktadır.

Araştırmanın ana konusu, “Tarihin Sıfır Noktası Göbekli Tepe Arkeolojik Buluntuların Meliha Yılmaz’ın Eserlerine Yansıması” üzerine yapılan çalışmaları oluşturmıştır. Bu çalışmalar; Göbekli Tepe’de ortaya çıkarılan arkeolojik buluntulardaki sembollerin, özgün kişisel eserlerde sanatsal dışavurumunun nasıl işlendiğini, sembollerin figüratif yansımalarının kişisel sanatta ve sanat eserlerindeki etkisinin ne olabileceğini belirlemeyi amaçlamıştır. Çalışma kapsamında Göbekli Tepe arkeolojik buluntularının, Meliha Yılmaz’ın figüratif soyutlamacı bir anlayışla çağdaş plastik bir kurguya dönüşen yansımaları özgün sanat eserleri özelinde ele alınmış ve kişisel yaratım sürecinin ana unsurları Göbekli Tepe sınırlılığında anlatılmıştır. Bu araştırma, sanatın özgün yansımalarının insan temelinde irdelenmesi ve kendinden sonra gelecek uygulamalarda akademik anlatıların eserlere ve çalışmalara nasıl etki edeceğini göstermesi açısından da önem taşımaktadır.

Meliha Yılmaz’ın, araştırma kapsamında incelenen tüm eserlerinde, geniş bir coğrafyaya yayılmış olan ön Türkler tarafından, yaşadıkları coğrafyada kaya ve sütunlara işlenen, temelde insan-insan, insan-tabiat ve insan-evren ilişkilerinin yansıtıldığı bu resimlerdeki iki boyutlu figüratif çizgisel unsurları, kaya ve sütunlardan alarak tual yüzeyine taşımış ve onları sanatın diğer unsurlarıyla buluşturarak çağdaş bir anlayışla yorumlamıştır. Yılmaz, eserlerinde; insan kavramı, uygarlık ve insanlık tarihi, tarih içinde medeniyetlerin ilişkileri, semboller ve sanatsal yönleri ile kişisel yaratım sürecinin ana unsurlarını yansıttığı arkeolojik buluntuları ve bu unsurlarla kurgulamış olduğu mitolojik anlatıları içermektedir. Özellikle gök tanrı ve şaman inancına dayalı şamanik ritüellere, Türk mitolojisinde önemli yer edinmiş kün-ay ve güneş sembollerine; yılan, akbaba, tilki ve turna gibi hayvanların figürlerine yer verdiği ve sanatçının bu imgeleri çağdaş özgün üslubuyla ve kişisel anlayışıyla yorumladığı görülmüştür. Ayrıca Yılmaz’ın, Türk mitolojisindeki renk sembolizminde önemli yeri olan kırmızı, mavi, sarı, yeşil gibi renkleri mitolojik anlatıları destekleyecek şekilde etkili kullanmıştır. Yılmaz’ın eserlerinin temel kaynağını oluşturan bu mitoloji kaynaklı imgeler, sanatçının eserlerinde yoğun bir sembolik ve alegorik anlatımı da ortaya çıkarmaktadır.

Meliha Yılmaz’ın resimlerinin biçimsel açıdan üç katmandan oluştuğunu söylemek mümkündür. İlk katmanda otomatist fırça vuruşlarıyla oluşturduğu dışavurumcu tinsel ifade, yaklaşık 12.000 bin yıl önce neolitik dönem insanının yaptığı figüratif unsurlar ile birlikte bütünleşmektedir. İkinci katmanda yer yer öbekselen, derinlik etkisine sahip sıcak ve soğuk renk lekeleri, yumuşak geçişlerle yüzeye dağılırken, sınırları adeta ortadan kaldıran bir etkiyle, mitolojideki zaman (eş süremlilik) kavramına dair göndermeler yapmaktadır. Üçüncü ve son aşamada ise, koyu lekeler arasına hapsedilmiş ve lekelerle birlikte akıp giden çizgisel unsurlar,

plastik etkiyi ve eserde kullanılan imgelerin ritmik tekrarları ile mitolojik anlatımı güçlendirmektedir. İnsanoğlunun, tarihin her döneminde bazı canlı varlıkların, hayali yaratıkların, şekillerin ve nesnelerin bir takım büyülü güçlere ve sembolik anlamlara sahip olduklarını düşünerek, bunlara bazı özel anlamlar yüklediği bilinmektedir. Bu anlamda Yılmaz, bir yandan yaptığı sanat eserini süslerken, diğer yandan da bu figürlere yüklediği anlamlarla onları sembolleştirip bir değer katarak kutsallaştırmıştır. Ayrıca sanatçının araştırma kapsamında incelen tüm eserlerindeki plastik kurguda, figüratif ve sembolik anlatım ile doğrudan mitolojik hikâyeler kullanması ya da kendisinin yeni bir “hikâye” yaratması, imgesel düzeyde kendisine özel olan yaratımlarını ortaya çıkarmaktadır. Bu anlatım, aynı zamanda sanatçının en belirgin üslup özelliğini de ortaya koymaktadır.

“Tarihin Sıfır Noktası Göbekli Tepe Arkeolojik Buluntularının Meliha Yılmaz’ın Eserlerine Yansıması” başlıklı yapılan bu araştırma ile; tıpkı diğer alanlardaki araştırmacılara kaynaklık etmekte olduğu gibi sanatın farklı alanlarıyla ilgilenenler için de sanatsal dışavurumlarına, Göbekli Tepe özünde ve sembollerin ifade edilişi yönünde daha birçok uygulamanın sanatsal kaygılar odak alınarak örnek oluşturabileceği, sanatın söylemlerinden ve sınırsızlığından hareketle benzer özgün uygulamalara ve eserlere konu olması beklenmektedir. Ayrıca, Göbekli Tepede insan varlığının eserlere etkisi ve gözlem sınırının yalnızca gözleri ile görebildiği yer kadar olmadığı, insanın bu yetisini bilgisi ile harmanladığı ve sonuç olarak dokunulabilir eserlere dönüştürdüğü gözlemlenmiştir. Sanatçı Meliha Yılmaz’ın eserlerinde olduğu gibi.

Sanatçı Özgeçmiş

Meliha Yılmaz, 1969 yılında Kastamonu’da doğmuş, ilk, orta ve lise öğrenimini Kastamonu’da tamamlamıştır. 1990 yılında, Gazi Üniversitesi Gazi Eğitim Fakültesi Resim-İş Eğitimi Bölümünden mezun olmuş, aynı yıl Elmadağ Namık Kemal İlköğretim Okulu’na resim öğretmeni olarak atanmıştır. Gazi üniversitesindeki görevine 1991 yılında okutman olarak başlamıştır. 1993 yılında, Gazi Üniversitesi Sosyal Bilimler Enstitüsü Resim-İş Eğitimi Anabilim Dalı Yüksek Lisans Programı’nı, 1999 yılında aynı enstitüde Doktora Programı’nı tamamlamıştır. 1997-2003 yılları arası okutman kadrosuyla görevlendirilmiş, Okul Öncesi Öğretmenliği ve Sınıf Öğretmenliği Bölümlerinde Görsel sanatlar eğitimiyle ilgili dersler vermiştir. 2003 yılında, Gazi Eğitim Fakültesi Güzel Sanatlar Eğitimi Bölümü Resim-İş Eğitimi Anabilim Dalı yardımcı doçent kadrosuna atanmıştır. 2010 yılında Plastik Sanatlar alanında doçent unvanını, 2017 yılında ise profesör unvanını almıştır. Yurt içi ve yurt dışı resmi ve özel çeşitli koleksiyonlarda, müzelerde eserleri bulunan Yılmaz, on sekiz kişisel sergi açmış olup, ulusal ve uluslararası düzeyde yüzlerce karma ve grup sergi, bienal, festival, **çalıştay** vb. sanatsal etkinliklere katılmıştır (Yılmaz, 2024).

KAYNAKLAR

- Albayrak, Y. (2019). Göbeklitepe'den Edessa'ya Şanlıurfa. Arkeoloji ve Sanat Yayınları. İstanbul.
- Elmas, H. (2023). Meliha Yılmaz'ın Resimlerinde Varlık Bulan Petroglifler. Uluslararası Sanat ve Estetik Dergisi. Yıl:6, Sayı10, Mart 2023. ISSN: 2667-4815.
- Esin, E. (1972). "KÜN-AY", Ay-Yıldız Motifinin Proto-Türk Devrinden Hakanlılara Kadar İkonografisi, VII. Türk Tarih Kongresi, (Ankara 25-29 Eylül 1970) Bildirileri, Cilt: I, TTK Yayınları, Ankara.
- Çalğan, G. (2015). Güneydoğu Anadolu Bölgesinde Bulunan Seramiksiz Neolitik Döneme Ait Buluntu Merkezi Karahan Tepe (Yayınlanmamış yüksek lisans tezi). Dokuz Eylül Üniversitesi Sosyal Bilimler Enstitüsü.
- Campbell, J. (2016). İlkel Mitoloji / Tanrının Maskeleri 1. (Çev: Kudret Emiroğlu) İstanbul: Isık Yayınları. S. 452.
- Colins, A. (2016). Göbeklitepe ve Tanrılarının Doğuşu. Çev: Leyla Tonguç Basmacı (8. Baskı). Alfa Yayınevi
- Çelik, B. (2010). Hamzan Tepe in the light of new finds. Documenta Praehistorica XXXVII
- Deutsches Archäologisches Institut. (2017, Temmuz). Göbekli Tepe Nomination for Inclusion on the World Heritage List. 29.06.2022 tarihinde UNESCO: <https://whc.unesco.org/en/list/1572/documents/> adresinden alındı
- Eliade, M. (1994). Sözlü Yazın. (Çev. Mehmet Rifat-Sema Rifat). Kuram, kitap: 6, 67-78.
- Etlü, Ö. B. (2016). Göbekli Tepe ve Ön-Türkler. Ankara: Gece Kitaplığı Yayınevi.
- Gökalp, Z. (1974). Türk Medeniyeti Tarihi II. İstanbul: Türk Kültür Yayınevi.
- Halis, G. (2019). Göbeklitepe Sembolizmi. İstanbul: A7 Kitabevi.
- Jung C. G. (2009). İnsan ve Semboller. (Çev: A. N. Babaoğlu). İstanbul: Mas.
- Keserci, V. G. (2021). Göbeklitepe'de Yer Alan Astronomik Sembollerin Sanata Yansımaları ve Özgün Kişisel Uygulamaları (Yayınlanmamış yüksek lisans tezi). Ankara Hacı Bayram Veli Üniversitesi Lisansüstü Eğitim Enstitüsü.
- Kılıç, Y., ve Eser, E. (2019). Göbekli Tepe Ne Anlatıyor: Doğum, Ölüm ve Hayat Döngüsü. III. Uluslararası Bilimler Işığında Yaratılış Kongresi Bildiriler Kitabı. Iğdır Üniversitesi.
- Magli, G. (2016). Sirius and the project of the megalithic enclosures at Göbekli Tepe, Nexus Network Journal
- Sagan, C. (2007). Kozmos Evrenin ve Yaşamın Sırları. (Çev. Reşit Aşçıoğlu). İstanbul: Altın Kitaplar Yayınevi.
- Salt, A. (2017). Semboller Ansiklopedisi, İstanbul: RM-Bilyay. S.650.
- Satmış, D. (2019). 50 Maddede Göbeklitepe ve Sırları. Kara Karga Yayınları. İstanbul.
- Schmidt K. (2000). Göbekli Tepe, Southeastern Turkey: A Preliminary Report on the 1995-1998 Excavations. Poleorient Vol. Schmidt K. (2000a). Zuerst kam der Tempel, dann die Stard. Vorläufiger Bericht zu den Grabungen am Göbeklitepe und am Gürcütepe 1995-1999 İstanbuler Metteliungen, 7-41.
- Schmidt, K. (2003). The 2003 Campaign at Göbeklitepe (Southeastern Turkey), Neolithic Research, 2/03, Southwest Asian Neolithic Research, 2003.
- Schmidt, K. (2006). Taş çağı avcılarının gizemli kutsal alanı göbekli tepe en eski tapınağı yaparlar. (Çev: Rüstem Aslan). İstanbul: Arkeoloji ve Sanat Yayınları
- Schmidt, K. (2018). Taş çağı avcılarının gizemli kutsal alanı göbekli tepe en eski tapınağı yaparlar. (Çev: Rüstem Aslan). İstanbul: Arkeoloji ve Sanat Yayınları.
- Schmidt K., Terberer T. (2011). Erderwärmung als "Motor" der Neolithischen Revolution?. Archäologie in Deutschland, No: 32-35.
- Uyanık, M. (1974). Petroglyphs of South-eastern Anatolia. Graz, Austria: Akademische Druck- u. Verlagsanstalt.
- Yayan, G. ve Hekimoğlu, N. (2023). Meliha Yılmaz'ın Eserlerindeki Türk Mitolojisi Unsurları Üzerine Bir İnceleme. İdil, 105 (2023 Mayıs): s. 633-645.
- Yılmaz, M. ve Bahattin Ceylan, H. (2019). A.R. Penck Eserlerinde Türk Petrogliflerinin İzleri. HUMANITAS - Uluslararası Sosyal Bilimler Dergisi, 7(13), 159-178.

İnternet Kaynakları

- Denk, E. (2022). Balıklıgöl Heykeli. Aktüel Arkeoloji. <https://aktuelarkeoloji.com.tr/kategori/yazilar/balikligol-heykeli> Erişim Tarihi: 07.01.2024
- Maltas, R. (2023). Göbeklitepe'yi insanlık tarihine kazandıran Klaus Schmidt, vefatının 9. yılında anılıyor. <https://www.aa.com.tr/tr/portre/gobeklitepeyi-insanlik-tarihine-kazandiran-klaus-schmidt-vefatinin-9-yilinda-aniliyor/2950118#:~:text=2007'de%20kazı%20heyeti%20başkanı,için%20önemli%20içerikler%20ortaya%20çıkıktı> Erişim Tarihi: 14.01.2024
- Medium.com (2018). Göbeklitepe. <https://medium.com/@lagaribey/g%C3%B6beklitepe-943b23ff53d2> Erişim Tarihi: 16.01.2024
- Şimşek, K. (2023). Orta Asya'dan Antalya'ya Uzanan Kün-Ay Tamgası. <https://www.lidergazete.com/orta-asya-dan-antalya-ya-uzanan-kun-ay-tamgası-h183891.htm> Erişim Tarihi: 14.01.2024

- Tracy B. Henley & Lani P. Lyman-Henley (2019). The Snakes of Göbekli Tepe: An Ethological Consideration. Article in Neo-Lithics. <https://www.researchgate.net/publication/337914981> Erişim Tarihi: 01.01.2024
- UNESCO, (2018). UNESCO Türkiye Millî Komisyonu, UNESCO Dünya Mirası Listesi. <http://www.unesco.org.tr/Pages/125/122/UNESCO-D%C3%BCnnya-Miras%C4%B1-Listesi> Erişim Tarihi: 16.12.2023
- Uyar, H. (2017). Göbekli Tepe ve Turna Kuşu Sembolizmi. <https://akademyadergisi.com/gobekli-tepe-ve-turna-kusu-sembolizmi/> Erişim Tarihi: 01.01.2024
- Yelken, K. (2024). Göbekli Tepe-4: Gizemli Tapınağın Şifreleri. <https://www.kenanyelken.com/gobekli-tepe-figurler-semboller> Erişim Tarihi: 06.01.2024
- Yılmaz, M. (2019). Meliha Yılmaz "Eş Sürem" Kişisel Resim Sergisi Manifestosu & Personal Painting Exhibition Manifesto. 03-17 Mayıs 2019. Ankara. (<https://www.ankarakultursanat.com/meliha-yilmaz-resim-sergisi-es-surem> Erişim Tarihi: 15.01.2024)

Görsel Kaynaklar

- Görsel 1. Bereketli Hilal ya da Münbit Hilâl. https://www.facebook.com/901317206631741/photos/a.901869613243167/4872606389502783/?paipv=0&eav=AfZ8kHiSjml-7Gy_dMEyUhpKIs0A03CuXMTJi-6oFKKoNdy2J0FWUuTzMuE3PzYsis&_rdr, Erişim tarihi: 13.12.2023
- Görsel 2. Küçük, E. "Göbekli Tepe kazı alanının havadan görünümü", 2019, Şanlıurfa. <https://nereye.com.tr/gobeklitepenin-kesfi-solenler-ve-neolitik-bulunsular/>, Erişim tarihi: 13.12.2023
- Görsel 3. Megalithomania, "Göbekli Tepe kazı alanı", 2019, Şanlıurfa. <https://www.megalithomania.co.uk/eastern-turkey.html>, Erişim tarihi: 13.12.2023
- Görsel 4. Yılmaz, M. "İsimsiz", 2023, TÜAB, 40x40 cm, Ankara. Fotoğraf: Turkaya, A. (2024). Sanatçının kişisel resim sergisinden çekilmiştir.
- Görsel 5. a) Blogspot, "H ve Kün-Ay Sembolü", Şanlıurfa. <http://1.bp.blogspot.com/-etotrGIWkTE/VHNcro5Kj3I/AAAAAAAJNO/NfMwFcl-Lk/s1600/Imagine.jpg>, Erişim Tarihi: 01.01.2024
- b) Twitter, "Yılan figürü" Şanlıurfa. <https://twitter.com/juramentadox/status/1344387185395953223>, Erişim Tarihi: 01.01.2024
- c) Pinterest, "Turna kuşu tasviri", Şanlıurfa. <https://tr.pinterest.com/pin/260371227310102/>, Erişim Tarihi: 01.01.2024
- Görsel 6. Facebook, "Uygur Türklerine ait Kün-Ay ikonografileri", Şanlıurfa. <https://www.facebook.com/10755elcuklu/photos/a.1177579125606772/1175038785860806/?type=3>, Erişim Tarihi: 17.01.2024
- Görsel 7. Yılmaz, M. "İsimsiz", 2023, TÜAB, 40x40 cm, Ankara. Fotoğraf: Turkaya, A. (2024). Sanatçının kişisel resim sergisinden çekilmiştir.
- Görsel 8. a) Yelken, K. "Ejderha/timsah görünümlü sürüngen kabartmaları", Şanlıurfa. <https://www.kenanyelken.com/gobekli-tepe-figurler-semboller>, Erişim Tarihi: 06.01.2024
- b) Yelken, K. "Ejderha/timsah görünümlü sürüngen kabartmaları", Şanlıurfa. <https://www.kenanyelken.com/gobekli-tepe-figurler-semboller>, Erişim Tarihi: 06.01.2024
- Görsel 9. a) Defineanlamı.com, "Dairesel (Güneş) sembolü". <https://www.defineanlami.com/define-tuzak-isaretleri/>, Erişim Tarihi: 06.01.2024
- b) Sergeyeve, S. "Dairesel (Güneş) sembolü", 2017, Şanlıurfa. <https://www.kosulsuz-sevgi.com/genel/gobekli-tepe-sutunlarindaki-sembollerin-anlami/>, Erişim Tarihi: 06.01.2024
- c) Sergeyeve, S. "Dairesel (Güneş) sembolü", 2017, Şanlıurfa. <https://www.kosulsuz-sevgi.com/genel/gobekli-tepe-sutunlarindaki-sembollerin-anlami/>, Erişim Tarihi: 06.01.2024
- Görsel 10. Yılmaz, M. "İsimsiz", 2023, TÜAB, 40x40 cm, Ankara. Fotoğraf: Turkaya, A. (2024). Sanatçının kişisel resim sergisinden çekilmiştir.
- Görsel 11. a) Citynews-today, "Yılan figürleri", Şanlıurfa. <https://citynews-today.stgy.ovh/~media/horizontal-hi/57278932317520/un-particolare-dei-bassorilievi-di-gobekli-tepe-2.jpg>, Erişim Tarihi: 01.01.2024
- b) Wikipedia, "Turna figürü", Şanlıurfa. <https://tr.m.wikipedia.org/wiki/Dosya:G%C3%B6bekli2012-1.jpg>, Erişim Tarihi: 01.01.2024
- c) Worldhistory, "Tilki figürü", Şanlıurfa. <https://www.worldhistory.org/image/12475/gobekli-tepe-pillar-wit-h-sculpture-of-a-fox/>, Erişim Tarihi: 06.01.2024
- Görsel 12. Yılmaz, M. "İsimsiz", 2023, TÜAB, 30x30 cm, Ankara. Fotoğraf: Turkaya, A. (2024). Sanatçının kişisel resim sergisinden çekilmiştir.
- Görsel 13. a) Üstün, S. "Urfa Adamı heykeli", Şanlıurfa, 1993. <https://suleymanustun.com/urfa-adami>, Erişim Tarihi: 07.01.2024
- b) Arkeofili, "Urfa Adamı heykeli", Şanlıurfa, 1993. <https://arkeofili.com/dunyanin-ilk-gercek-boyutlu-insan-heykeli-urfa-adami/>, Erişim Tarihi: 07.01.2024

- Görsel 14. Yılmaz, M. "İsimsiz", 2022, TÜAB, 100x120 cm, Ankara. Fotoğraf: Turkaya, A. (2024). Sanatçının kişisel resim sergisinden çekilmiştir.
- Görsel 15. a) Aktüel Arkeoloji Dergisi, "Mahfaza D-Sütun 43'de yer alan semboller ve çözümlenmeleri", Şanlıurfa. <https://www.facebook.com/aktuelarkeoloji/photos/a.125056194187518/1756642187695569/?type=3>, Erişim Tarihi: 06.01.2024
b) Bostan, M. "Mahfaza D-Sütun 43'de yer alan semboller ve çözümlenmeleri" <https://www.wearethehippies.com/gobekli-tepe-samanlarinin-derin-kozmik-kulturu/>, Erişim Tarihi: 06.01.2024
- Görsel 16. a) Albayrak, Y. "Göbekli Tepe'den Hayvan Tasvirleri", 2023, Şanlıurfa. Dodo Kuşu figürleri. <https://dergi-park.org.tr/download/article-file/3018780>, Erişim Tarihi: 11.01.2024
b) Collins, A. "Dodo Kuşu figürleri", Şanlıurfa. <https://www.andrewcollins.com/pics/04%20&%2005%20Gobekli%20dodo%20and%20illustration.jpg>, Erişim Tarihi: 11.01.2024