

## KENTSEL İŞGÜCÜ PİYASALARINDA İŞGÜCÜNE KATILIM ZORLUKLARI VE KADIN İSTİHDAMI

## LABOR FORCE PARTICIPATION DIFFICULTIES AND EMPLOYMENT OF WOMEN IN URBAN LABOR MARKETS

### Özet

Türkiye’de kadınların işgücüne katılım oranlarının, Avrupa Birliği ve OECD ülkelerine göre çok düşük olduğu bilinmektedir. Bu durum, 1950’li yıllardan itibaren göç baskısı altında kalan metropol niteliğindeki kentlerde çok daha belirgin haldedir ve genel olarak işgücü piyasası dengesizlikleriyle, özel olarak kentsel alanlarda yaşayan kadınların işgücüne katılım zorluklarıyla Türkiye’nin en önemli sorunlarından birisini oluşturmaktadır. Bu çalışma, kentsel işgücü piyasalarında ortaya çıkan bu sorunu kadın istihdamı çerçevesinde ele almaktadır. Çalışma, kadınların işgücüne katılımındaki temel belirleyicileri ve eğilimlerinin neler olduğunu analiz etmekte, kadın istihdamının daha iyi koşullarda ve daha yüksek sayıda artırılması için Türkiye’nin uygulayabileceği politika önerilerini değerlendirmektedir.

**Anahtar Kelimeler:** İşgücüne katılım oranı, kadın istihdamı, Türkiye’de kentsel işgücü piyasası

### Abstract

It is known that the labor force participation rates of women in Turkey are very low compared to the European Union and OECD countries. This situation is much more evident in the metropolitan cities that have undergone immigration since the 1950s and is one of the most important problems of Turkey with the labor market imbalances and especially the difficulties of labor force participation of women living in urban areas. This study addresses this issue that arises in the urban labor market in the context of women employment. The study analyzes what are the main determinants and trends of women's participation in the workforce and assesses the policy proposals Turkey can implement for better conditions and higher numbers of women's employment.

**Key Words:** Labor force participation rate, employment of women, urban labor markets in Turkey

## GİRİŞ

Bilindiği üzere Türkiye, 1950’li yıllardan itibaren sanayileşme ve kentleşme süreciyle birlikte yoğun bir iç göç olgusuyla karşı karşıya kalmıştır. Kırdaki nüfus artışı, tarımda makineleşme, parçalanmış topraklarla belirginleşen geçim sorunu, işsizlik söz konusu göç dalgasını hızlandırmış ve etkilerini günümüze kadar ulaştırmıştır. Aslında, marjinal verimliliği düşük olan tarım sektöründeki işgücünün büyük kentlere ve sanayi bölgelerine göç etmesi, ekonomik gelişmenin temel unsurlarından birisi olmuştur. Bu nedenle Türkiye, Batılı sanayileşmiş ülkelerde olduğu gibi kalkınma planları çerçevesinde sanayinin ihtiyaç duyduğu işgücünü kırsal kesimden göç eden nüfusla sağlamaya çalışmış ve bu alanda belirli ölçülerde gelişme sağlamıştır.

Bununla birlikte, birinci olarak kırsal kesimden kentlere doğru yönelen nüfusun kentleşme süreci içerisinde sağlıklı, planlı bir kent yapılanması içerisinde absorbe edilememesi, ikinci olarak sanayileşmenin ve diğer üretim sektörlerinin sadece belirli yerlerde yığılması, tarım ve sanayide strateji yoksunu yanlış politikalar uygulanması ülkemizin ciddi çıkmazlarla karşı karşıya kalmasına neden olmuştur. Burada ifade edilen birinci konu, ekonomik, sosyal ve kültürel açılardan çok önemli sorunlar yaratmış,

yoksulluk, gecekondulaşma, dışlanma gibi sosyolojik, psikolojik içerikli birçok olguyu beraberinde getirmiştir. İkinci konu ise, özellikle 1980’den sonra dünyadaki neoliberal iktisat politikalarının da etkisiyle hayata geçirilen yeniden yapılanma çalışmalarının, büyüme modeli giderek dışarıya, sıcak paraya bağlanan ve sürekli reel üretim dinamiklerinden uzaklaşan bir ekonomik yapı oluşturması ve bu yapının başta istihdam olmak üzere işgücü piyasaları üzerinde olumsuz etkiler yaratmasıdır.

Türkiye, bu kadar uzun süreli bir göç dalgası karşısında üretim yapamayan, istihdam yaratmayan bir ekonomi anlayışına mahkum kalınca, bu kez esas olarak kentsel alanlarda istihdam olanakları daralan, işsizliği artan ve işgücüne katılma oranları düşen bir ülke konumuna düşmüştür. Bu çalışmanın amacı özellikle kentsel işgücü piyasalarında işgücüne katılımı zorlaştıran dinamikleri analiz etmek, bu bağlamda söz konusu yapılanmadan olumsuz etkilenen kadın istihdamının durumunu ortaya koymak ve sorunlarla ilgili politika önerileri geliştirmektir. Bu alanda gerek akademik çevrelerde gerekse devletin ilgili bakanlıkları ve onların alt kuruluşlarında artan sayıda çalışma bulunmaktadır. Sorunun çözümü noktasında bu çalışmalar ve gündeme getirilen programlar da değerlendirilmektedir.

## TÜRKİYE’DE İŞGÜCÜ PİYASASININ GENEL DURUMU

Tablo 1. Mevsim Etkilerinden Arındırılmamış Temel İşgücü Göstergeleri, Mart 2016-Mart 2017

	Toplam		Erkek		Kadın	
	2016	2017	2016	2017	2016	2017
<b>15 ve daha yukarı yaşta kişiler</b>	<i>Bin</i>					
Nüfus	58 493	59 634	28 901	29 512	29 592	30 123
İşgücü	30 016	31 131	20 659	21 233	9 357	9 898
İstihdam	26 993	27 489	18 741	19 004	8 252	8 485
Tarım	5 093	5 085	2 861	2 868	2 232	2 218
Tarım dışı	21 900	22 403	15 880	16 136	6 020	6 267
İşsiz	3 023	3 642	1 918	2 229	1 105	1 413
İşgücüne dahil olmayanlar	28 478	28 504	8 242	8 279	20 236	20 225
	%					
İşgücüne katılma oranı	51,3	52,2	71,5	71,9	31,6	32,9
İstihdam oranı	46,1	46,1	64,8	64,4	27,6	28,2
İşsizlik oranı	10,1	11,7	9,3	10,5	11,8	14,3
Tarım dışı işsizlik oranı	11,9	13,7	10,5	11,8	15,4	18,3
<b>Genç nüfus (15-24 yaş)</b>						
İşsizlik oranı	17,0	21,4	15,7	19,3	19,3	25,0
Ne eğitimde ne istihdamda olanların oranı <sup>(1)</sup>	22,1	23,0	12,5	13,8	21,9	32,4

Kaynak: HİA web veritabanı, TÜİK (<http://www.tuik.gov.tr>).

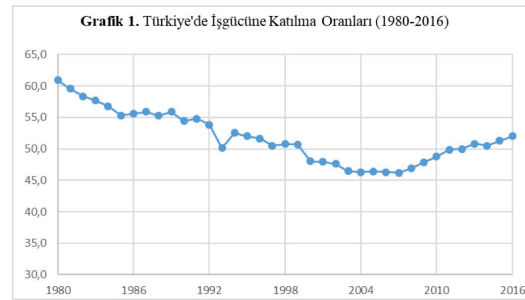
(1) Çalışmayan ve eğitimde (örgün ve yaygın) olmayan gençlerin, toplam nüfus içindeki oranıdır.

Türkiye, 1950'lerden itibaren bölgeler arası ve kırdan kente yönelik göçlere sahne olmuş ve bu durum kent nüfuslarını, ayrıcalıklı olarak da büyük kentlerin nüfus yapısını etkilemiştir. Ekonomik ve toplumsal etkiler yaratan bu dinamik gelişme, işgücü piyasaları ve işsizlik oranları açısından yapısal bir özellik arz etmektedir (Yüceol, 2007: 110). Çünkü, büyük kentlerde daha iyi iş imkânlarından yararlanmak için göç eden işgücü; beşeri sermaye açısından beklentileri yüksek, yapısı gereği yeni bilgi ve teknolojik girdileri üretimde kullanan kentsel modern sektörün işgücü talebini karşılayamamaktadır. Bu noktada, tarım sektörü dışında çalışma deneyimi olmayan ve eğitim düzeyi düşük kesim bilgi ve teknolojiye hızlı gelişmelere ayak uyduramamakta, ya marjinal sektörde iş bulmakta ya da kentsel işsizlik oranlarını arttırmaktadır. Kırdan kente yönelik göçün işgücü piyasalarına bir etkisi de sektörler arası işgücü transferini sağlamasıdır. 1950 yılında istihdam edilen nüfusun % 84.8'i tarımda, % 8.4'ü sanayide ve % 6.8'i hizmetler sektöründe iken; TÜİK verilerine göre Mayıs 2017 döneminde istihdam edilenlerin %18,5'i tarım, %19,4'ü sanayi, %7,3'ü inşaat, %54,8'i ise hizmetler sektöründe yer almıştır (TÜİK, İşgücü İstatistikleri, Mart 2017).

Türkiye'de işgücü piyasası, hızlı nüfus artışına bağlı olarak ortaya çıkan güçlü işgücü arzı, düşük istihdam oranları, azalan işgücüne katılım, yüksek işsizlik oranları, istihdamın yaygın olarak küçük ölçekli işletmelerde olması ve farklı ücret düzeyleri ile karakterize edilmektedir (Tansel ve Taşçı, 2010). Bu özellikler ışığında Tablo 1'i inceleyerek konuyu irdelemek mümkündür. Türkiye'de işgücü piyasasının genel durumunun ilk ve en önemli dikkat çeken özelliği, 2017 yılında toplam 31 milyon 131 bin kişinin işgücünde iken 28 milyon 504 bin kişinin işgücüne dahil olmayanlar arasında yer almasıdır. Bu durum kadınların istihdamı konusunda dikkate alınması gereken önemli bir noktadır. Çünkü, 28 milyon 504 bin kişinin 20 milyon 225 bin kişisi kadınlardan oluşmaktadır.

Kadınların işgücüne katılma oranının 2017 Mart ayı için % 32.9 gibi gelişmiş ülke ortalamalarının çok altında bir orana tekabül etmesi de bu durumun bir sonucudur. Aslında, işgücüne katılma oranlarının

düşüklüğü Türkiye'nin genel olarak temel bir sorunudur. Grafik 1 1980'li yıllardan itibaren işgücüne katılım oranlarının nasıl düştüğünü göstermektedir. Buna göre, işgücüne katılma oranları % 60'lardan % 50'lere gerilemiştir. Buğra'ya (2010) göre 1970'li yıllardan itibaren hemen hemen bütün dünyada, farklı gelir gruplarındaki bütün ülkelerde kadınların işgücüne katılım oranlarında büyük artışlar yaşanırken Türkiye'de düşüyor olması, ülkemizi bu konuda istisna haline getirmektedir.



Türkiye işgücü piyasasının genel durumuyla ilgili ikinci bir konu yüksek işsizlik oranlarıdır. 2017 yılına ilişkin son veriler resmi işsiz sayısının 3 milyon 642 bin, işsizlik oranının % 11,7 olduğunu göstermektedir. Bu veriler içerisinde herhangi bir nedenle iş aramayanlarla iş bulma ümidi ya da beklentisi olmayanlar dahil değildir. Ancak, işsizlik sorunu açısından esas ön plana çıkan nokta kadınlarda işsizlik oranının 2016'da % 11,8 iken 2017'de % 14.3 olmasıdır. Konu tarım ve tarım dışı şeklinde ayrıldığında sorunun boyutu daha farklı bir hal almaktadır. Tarım dışı işsizlik oranı kadınlarda % 18,4'e yükselirken erkeklerde küçük bir düşüşle % 10,5'e düşmektedir.

İstihdam konusunda geleneksel durum ise şu şekildedir: istihdam edilenlerin sayısı 2017 yılı Mart döneminde, bir önceki yılın aynı dönemine göre 496 bin kişi artarak 27 milyon 489 bin kişiye ulaşmış, istihdam oranı ise değişim göstermeyerek %46,1'de kalmıştır. Bu dönemde, tarım sektöründe çalışan sayısı 8 bin kişi azalırken, tarım dışı sektörlerde çalışan sayısı 503 bin kişi artmıştır.

Türkiye işgücü piyasasının dikkat çeken diğer önemli bir özelliği genç işsizlik oranının yüksek olmasıdır. Tablo 1'e göre 15-24 yaş grubu arasında yer alan genç işsizlik oranı

2016 yılında % 17 iken 2017’de % 21.4’e yükselmiştir. Daha dikkat çekici bir konu, 2016 yılında kadınlarda genç işsizlik oranı % 19 iken 2017’de % 25’e çıkmıştır. Genç kadınlar arasında ne eğitimde ne de istihdamda olanların oranı 2017’de erkeklerde % 13.8 iken kadınlarda bu oran % 32.4’dür. Oysa, 2016 yılında bu oran kadınlarda % 21.9 idi ve bu durumda 10 puanlık bir artış söz konusu oldu.

## TÜRKİYE’DE KADINLARIN DÜŞÜK İŞGÜCÜNE KATILIM ORANLARININ ANALİZİ

Türkiye’de kadınların işgücü piyasasına düşük katılımı konusunda birçok çalışma yapılmıştır. Bu çalışmalarda yayınlanmış veriler doğrultusunda makro değişkenlerle kadınların azalan işgücüne katılım oranları ilişkilendirilmektedir (bunlardan bazıları için bkz. Dünya Bankası, 1993, 2009; Özar, 1994; Özbay, 1994; TÜSİAD, 2000, 2008; Biçerli&Naci, 2009; Özsoy&Atlama, 2009; Berber&Eser, 2010; Korkmaz&Korkut, 2012). Bu çalışma, zaman serisi verileri analizleri doğrultusunda kadınların düşük işgücüne katılım oranlarını belirleyen en temel göstergeleri inceleme yöntemini kullanmaktadır.

Türkiye’de kadınların işgücü piyasasına düşük katılımı konusunda yapılan çalışmalarla ilgili literatür incelemesi 2010 yılında DPT (şimdiki Kalkınma Bakanlığı) ve Dünya Bankasının hazırladığı ortak çalışma raporunda yer almaktadır<sup>1</sup>. Genel olarak bu alanda yapılan çalışmalar, Türkiye’de bu konunun birçok ülkeden farklı olarak daha kompleks ve çok yönlü olduğunu ortaya koymaktadır. Bunun bu şekilde olmasının temel nedeni kadınların işgücü piyasası açısından durumunun sosyal, kültürel, ekonomik ve politik birçok boyutla ilişkilendirilmesi zorunluluğudur. Bununla birlikte, kadınların işgücüne katılım oranlarının analizinde Türkiye’de söz konusu her bir alanda yaşanan değişim ve dönüşümlerin de sorunun boyutuna farklı özellikler kattığını belirtmek gerekir. Örneğin, Dünya Bankası’nın 1993 yılında hazırladığı rapor ile 2010 yılında hazırladığı rapor Türkiye’de arada geçen zaman içerisinde sorunun hangi boyutlara ulaştığını anlamak açısından önemli veriler sunmaktadır.

1990’lı yılların başlarında hazırlanan rapor

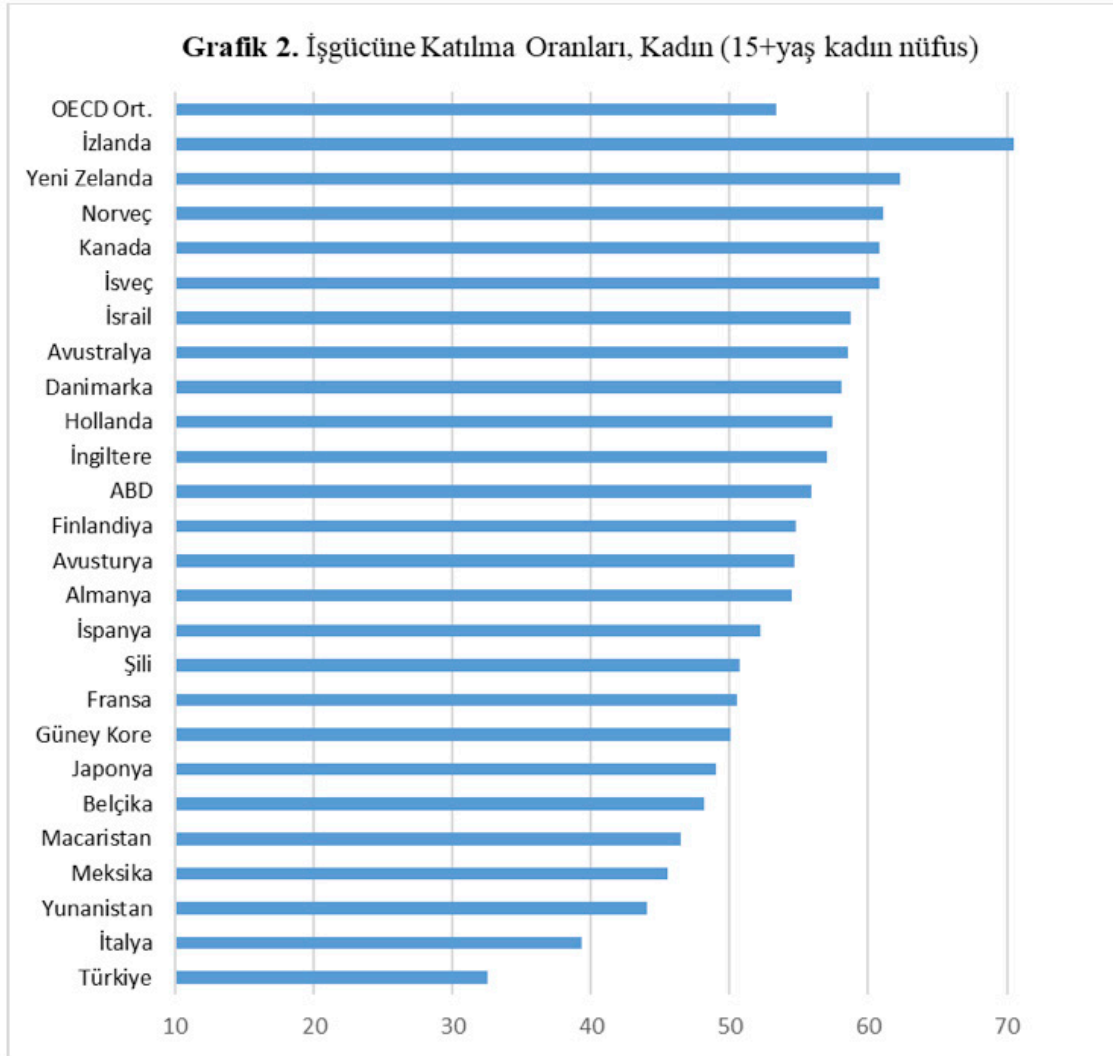
kadınların işgücüne katılım oranlarının temel özelliklerini dönemin verilerine göre değerlendirirken, kadınların Türkiye’deki durumunu, ekonomik hayattaki konumlarını, kentsel-kırsal boyutlar ve farklılıkları, çalışma saatlerini, işgücünün eğitim özelliklerini ve cinsiyet ayrışmalarını geniş bir perspektifle ele almıştı. Bu dönem, çarpık da olsa kentleşme olgusunun hızlandığı, tarım istihdamının genel istihdam içerisindeki ağırlığını hizmetler sektörüne bıraktığı, iktisaden faal nüfus içerisindeki kadınların sayısının arttığı bir dönemdi. Ancak, 1988 yılında halen kadınların işgücüne katılım oranı % 17.7 düzeyindeydi. 2009 yılına gelindiğinde ise 1990’lı yıllarda gözlenen eğilimler hızlanarak devam etmiş kadınların işgücüne katılım oranları % 26 düzeyine ulaşmıştı. Dayıoğlu ve Kırdar’a göre (2010), işgücüne katılım oranındaki bu artışı açıklayan temel faktör, kentsel kadınların (nüfus ve işgücü) söz konusu dönemde daha eğitilmiş olması olmuştur. Tabii ki kadınların işgücüne katılma oranlarındaki bu artış yeterli olmanın çok ötesinde oldukça düşük kabul edilmiştir.

Kadınların işgücüne katılım oranlarının neden düşük olduğu konusunda yapılan yorum ise şu şekilde olmuştur: İşgücüne katılma oranlarının düşüklüğünün temel nedeni özellikle kentsel düzeydeki eğitim düzeyi düşük kadınlar arasındaki işgücüne katılım oranlarının çok düşük olmasıdır. Bu grup, işgücü piyasasına katılımlarını kısıtlayan karmaşık kültürel ve ekonomik engellerle karşı karşıyadır. Ekonomik engeller temel olarak mevcut belirsiz çalışma koşulları ile ilgili iken (kayıt dışı sektörde çalışma olasılığının yüksekliği, düşük maaşlar, parasal açıdan karşılanabilir çocuk bakım olanaklarının bulunmaması, uzun çalışma saatleri v.s.), kültürel engeller temel olarak kadınların çocuk bakımına ilişkin rolleri ve kadınların evde oturmasına yönelik ailevi/toplumsal talepler ile ilgilidir. Gerçekten de eğitim düzeyleri düşük kentli kadınlar bir “yetersiz katılım çıkmazı” ile karşı karşıya olabilir (Dayıoğlu&Kırdar, 2010).

Bütün bu bilgiler özellikle son 30 yılda kadınların işgücüne katılım oranlarının gelişimi ile ilgili özet bilgiler olarak görülebilir. TÜİK’in son olarak 2017 yılında yayınlamış olduğu son veriler itibarıyla bakıldığında konunun öneminin devam ettiği ve kadınlar için halen çok düşük düzeyde katılım oranlarının söz

konusu olduğu, kentsel alanlarda kadınların giderek daha fazla eğitilmiş olmasına rağmen bu durumun değişmediği görülmektedir. Grafik 2 TÜİK veri tabanından elde edilen verilerle başlıca OECD ülkelerinde ve Türkiye’de 15 +

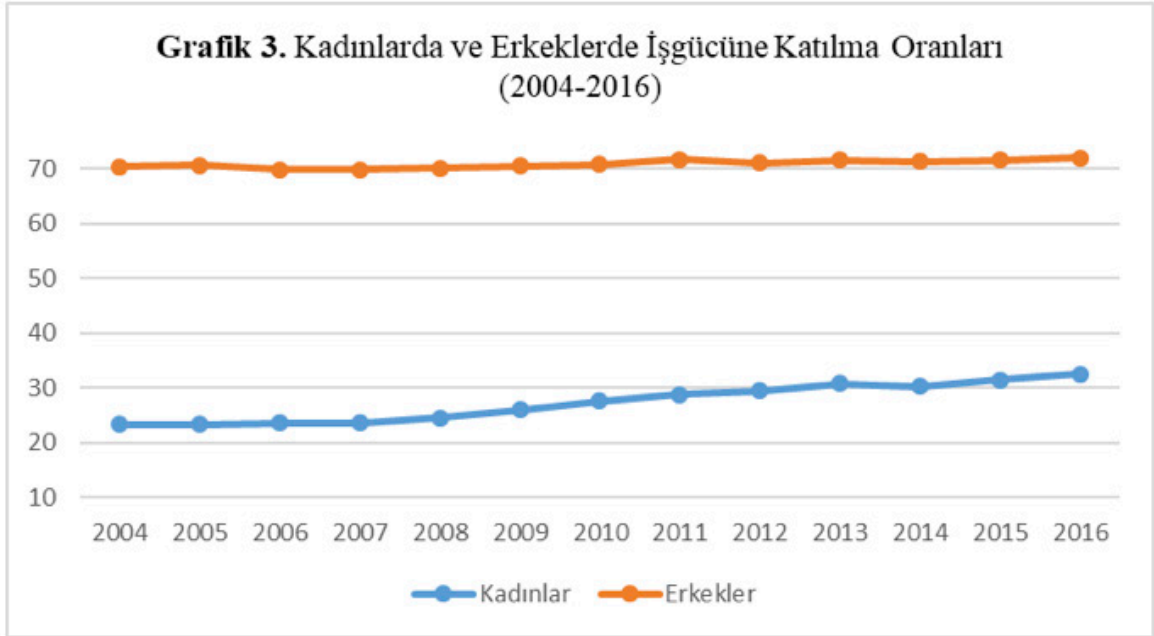
yaş kadın nüfusun işgücüne katılım oranlarını göstermektedir. Buna göre, OECD ortalaması % 53.4 iken Türkiye’de bu oran % 32.5’dir. Grafikte yer alan tüm ülkelere göre Türkiye bu konuda son sırada yer almaktadır.



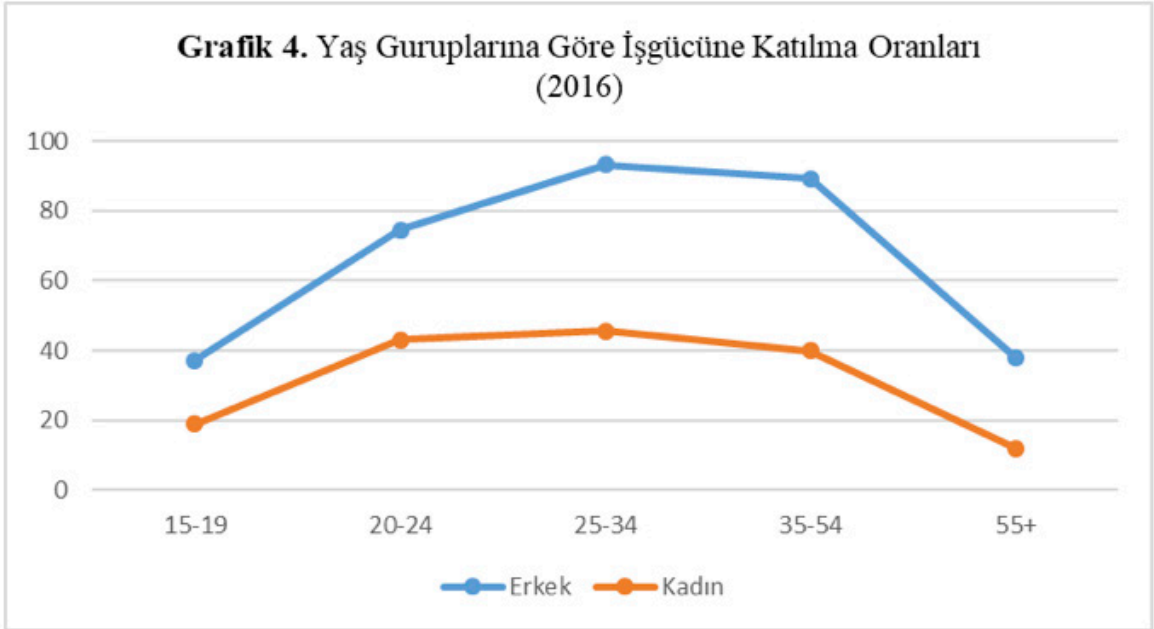
Grafik 3 2004-2016 yılları arasında kadınlarda ve erkeklerde işgücüne katılım oranlarını göstermektedir. Veriler hem erkeklerde hem de kadınlarda işgücü piyasasına katılım açısından herhangi önemli bir değişiklik olmadığını göstermektedir. Erkeklerde katılım oranları % 70’ler düzeyinde kadınlarda ise % 30’lar düzeyinde istikrarlı bir şekilde yerini korumaktadır. Grafik 4 ise yaş guruplarına göre erkeklerde ve kadınlarda işgücüne

katılım oranlarını göstermektedir. Ortaya çıkan durum, genel eğilim benzer olmakla birlikte 20’li yaşlarla birlikte katılım oranlarının arttığını, 40’lı yaşlarla birlikte azaldığını ifade etmektedir. Kadınlar açısından belirgin olan konu işgücüne katılma oranlarının en yüksek olduğu 25-34 yaş aralığında dahi erkeklerle göre halen çok düşük seviyelerin söz konusu olmasıdır. Aynı yaş grubunda erkeklerde bu oran % 90’lara yaklaşmaktadır.

**Grafik 3. Kadınlarda ve Erkeklerde İşgücüne Katılma Oranları  
(2004-2016)**



**Grafik 4. Yaş Gruplarına Göre İşgücüne Katılma Oranları  
(2016)**

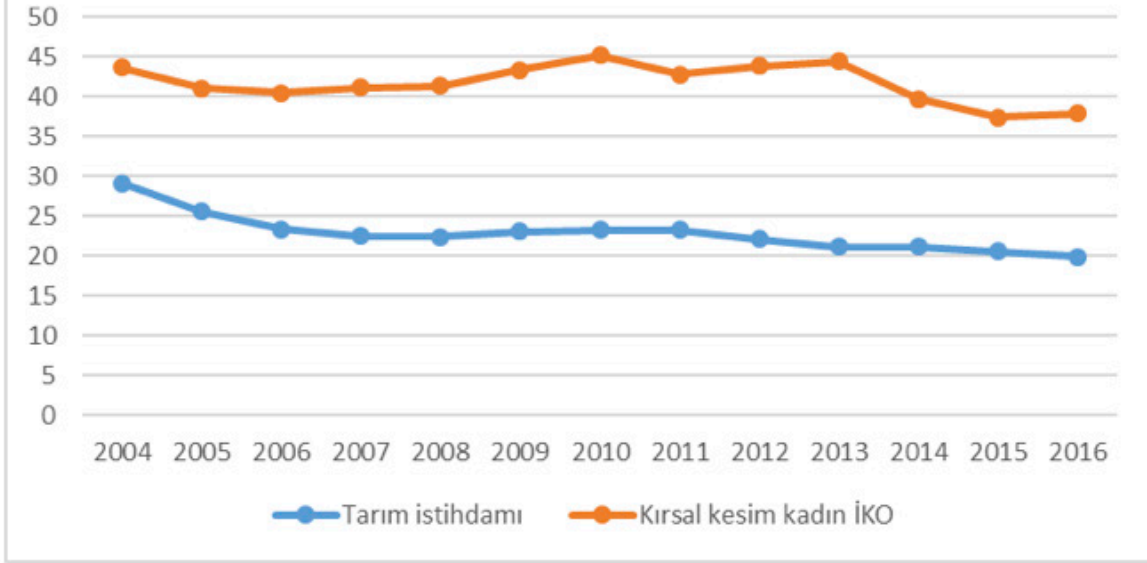


### **Kırsal Alanda Kadınların İşgücüne Katılım Oranlarındaki Düşüş**

Türkiye’de kadınların işgücüne katılım oranlarının düşük olmasını çok farklı açılardan ele almak mümkündür. Bu farklı açılar aynı zamanda kadınların işgücüne katılımları konusundaki zorluklara da işaret etmektedir. Kırsal alanda kadınların işgücüne katılım oranlarındaki düşüş bunların en başında yer almaktadır. Grafik 5 Türkiye’de genel olarak

tarım istihdamını ve kırsal kesimdeki kadınların işgücüne katılım oranlarını göstermektedir. Türkiye’de tarımdaki çözülmeye bağlı olarak tarım istihdamındaki düşüş devam etmektedir. Geline nokta da tarım istihdamı % 19,9’a düşmüştür. Buna paralel olarak iş olanakları ortadan kalkan, ücretsiz aile işçisi olarak da olsa çalışma ortamına giren kadınlar artık daha az işgücü piyasasına katılmaktadır. Kırsal kesimde işgücüne katılım oranları kadınlar için % 44 düzeyinden % 38 düzeyine gerilemiştir.

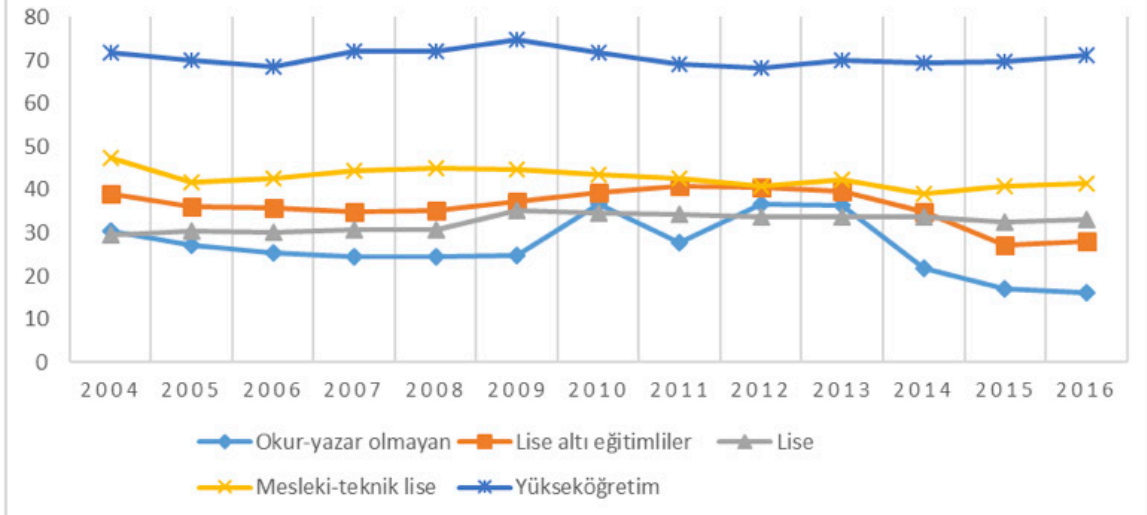
**Grafik 5. Tarım İstihdamı ve Kırsal Kesimde Kadınların İşgücüne Katılım Oranları (2004-2016)**



Bununla birlikte, uzun dönemde kentlerdeki ve genel olarak da ülke genelindeki kadınların düşük işgücüne katılım oranları için daha önemli veriler kırsal kesimde eğitim düzeyine göre işgücüne katılım oranlarında gizlidir. Okuryazar olmayan kadınlarda işgücüne katılım oranları 2004’de % 30,1 iken 2016 yılında % 16,1’e düşmüştür. Yani, yarı yarıya azalmıştır. Benzer şekilde lise altı eğitilmiş

kadınlarda işgücüne katılım oranı 2004’de % 39,2 iken 2016 yılında 28 olmuştur. Kırsal kesimde yükseköğretim mezunu kadınların için işgücüne katılım oranlarında çok fazla bir değişim yaşanmamaktadır. Bu durum, kırsal kesimde yaşayan kadınların istihdam imkanı yaratmada kullandıkları en etkili aracın eğitim olduğunu gösterir.

**Grafik 6. Kırsal Kesimde Kadınların Eğitim Durumlarına Göre İşgücüne Katılma Oranları (2004-2016)**



## Kadınların İşgücüne Katılımının Önündeki Engeller

Devlet Planlama Teşkilatı (yeni adı ile kalkınma Bakanlığı) ile Dünya Bankası'nın ortak çalışması olan ve Dayıoğlu-Kırdar (2010) tarafından hazırlanan “Türkiye’de Kadınların İşgücüne Katılımında Belirleyici Etkenler ve Eğilimler” başlıklı raporda, kenttsel alanlardaki eğitim düzeyi düşük kadınların işgücü piyasasına katılımlarını kısıtlayan karmaşık kültürel ve ekonomik engeller olduğu belirtilmektedir. Odak Grubu Görüşmelerine (OGG) göre katılımcılara sorulan sorulara verilen cevaplarla oluşturulan özet bilgiler Şekil 1’de gösterilmektedir. Şekilde engeller “sosyal ve kültürel” ve ekonomik engeller” şeklinde sınıflandırılmıştır.

Sosyal ve kültürel engeller arasında ailenin izin vermemesi, güvenlik ve çocuk bakım sorumluluğu gibi başlıklar, ekonomik engeller arasında ise kayıtdışılık, düşük ücretler ve uzun çalışma saatleri gibi başlıklar dikkat çekmektedir. Bu bilgilere göre, kadınların işgücüne katılımları önündeki önemli

**Şekil 1.** Kadınların İşgücüne Katılımının Önündeki Engeller (Kentlerdeki Eğitim Düzeyi Düşük Kadınlar)

Sosyal ve Kültürel Engeller
<ul style="list-style-type: none"><li>• Ailenin izin vermemesi</li><li>• Güvenlik</li><li>• Güvensizlikler</li><li>• “Başkaları ne der” endişesi</li><li>• Bakım sorumluluğu</li></ul>
Ekonomik Engeller
<ul style="list-style-type: none"><li>• Yüksek kayıtdışılık oranı</li><li>• Düşük ücretler</li><li>• Uzun çalışma saatleri</li><li>• Ekonomik kriz</li><li>• Yetersiz eğitim</li><li>• Karşılabilir çocuk bakım olanaklarının olmayışı</li></ul>

**Kaynak:** Dayıoğlu-Kırdar (2010),  
DPT-Dünya Bankası Raporu.

engellerden birisi aile baskısı (baba-anne, koca, kocanın anne babası gibi) veya diğer bir ifadeyle ailevi/toplumsal taleplerdir.

Aslında, aile baskısı ya da ailenin izin vermemesi, kadının evde oturması ve çocuk bakmasına yönelik tutucu değerlerden, çalışma koşullarının yeteri kadar iyi olmamasından, güvenlik ve güvensizliklerden oluşan diğer sosyal kültürel engellerle belirgin hale gelmektedir. Eğitimli kadınlar için çalışma hayatına ilişkin tercihler konusunda Uşen ve Delen’in (2011) çalışmasına bakılabilir.

Kadınların işgücüne katılımı konusunda sosyal ve kültürel engellere ek olması bakımından evlenme yaşları dikkat çekici olmaktadır. Tablo 2 İBBS (İstatistik Bölge Birimleri Sınıflandırması) Düzey 1 için evlenme yaşlarını 2016 yılı için vermektedir. Türkiye geneli için kadınlarda ilk evlenme yaşında oran % 28.2’dir. Türkiye’de kadınların yaklaşık % 18’i 18 yaşın altında evleniyorsa bunun kadınların çalışma hayatına girebilmesine bir zorluk oluşturmaması mümkün değildir. Bölgeler itibariyle Orta Anadolu, Batı Karadeniz, Doğu Karadeniz, Kuzeydoğu Anadolu, Ortadoğu Anadolu, Güneydoğu Anadolu’da bu oran % 20’lerin üzerindedir.

Bu oranlara 18-19 yaş, 20-24 yaş ve 25-29 yaşlarını ekleyerek bakıldığında kadınlar için durum daha da zorlaşmaktadır. Bu durumda, 18-29 yaş grubunda yani kadınların işgücü piyasasına girmelerinin en çok olası olduğu dönemlerde evlenme yaşı ile ilgili oranlar toplandığında % 93,5 gibi bir oran çıkmaktadır. Doğu ve Güneydoğu gibi ekonomik ve sosyal o bakımdan nispeten daha az gelişmiş bölgelerde bu oran % 100’lere yaklaşmaktadır. Türkiye genelinde bu alanda ortaya çıkan tek iyileşme 16-17 yaş grubundaki kız çocuklarının 2015’de % 5.2 olan resmi evlenme oranlarının 2016’da % 4.6’ya düşmesidir (TÜİK, İstatistiklerle Çocuk 2016). Kadınların eğitimlerini tamamlayamama nedenleriyle ilgili TÜİK’in yaptığı bir diğer çalışmada, evlilik ve diğer nedenler % 24,4; ailesinin veya eşinin eğitime izin vermemesi % 19,3; eğitim maliyetinin yüksek olması % 14,7 ve çalışmak istemesi % 6,2 düzeyinde bir etki yaratmaktadır (TÜİK, Gençlerin İşgücü Piyasasına Girişi 2016). Dolayısıyla, kadınların eğitimi tamamlayamama nedenleri içerisinde çalışma konusu diğer faktörlere göre çok daha gerilerde kalmaktadır.



**Tablo 2.** Cinsiyet, İBBS 1. Düzey ve Üç Büyük ile göre Evlenme Yaşı, 2016 (15+ yaş), %

	İlk evlenme yaşı						
	Toplam	18 yaş altı	18-19	20-24	25-29	30-34	35+
<b>Türkiye</b>	100	17,9	16,9	37,5	21,2	5,1	1,4
<b>Cinsiyet</b>							
<b>Erkek</b>	100	5,6	9,9	41,3	32,7	8,3	2,1
<b>Kadın</b>	100	28,2	22,8	34,3	11,5	2,4	0,7
<b>İBBS 1 Düzey</b>							
<b>TR1 İstanbul</b>	100	13,8	14,1	37,2	25,1	7,6	2,2
<b>TR2 Batı Marmara</b>	100	16,2	18,4	38,8	20,1	5,2	1,4
<b>TR3 Ege</b>	100	16,8	17,4	38,2	21,8	4,9	1,0
<b>TR4 Doğu Marmara</b>	100	15,3	17,3	40,0	22,3	4,1	1,1
<b>TR5 Batı Anadolu</b>	100	17,1	17,3	38,6	21,3	4,5	1,2
<b>TR6 Akdeniz</b>	100	16,3	16,2	36,5	22,3	6,5	2,1
<b>TR7 Orta Anadolu</b>	100	22,4	19,7	36,0	17,7	3,6	0,8
<b>TR8 Batı Karadeniz</b>	100	23,2	20,3	35,7	17,2	2,8	0,8
<b>TR9 Doğu Karadeniz</b>	100	20,6	19,0	35,7	20,2	3,7	0,9
<b>TRA Kuzeydoğu Anadolu</b>	100	24,3	16,6	35,1	19,0	4,2	0,7
<b>TRB Ortadoğu Anadolu</b>	100	24,0	15,1	37,3	18,1	4,2	1,3
<b>TRC Güneydoğu Anadolu</b>	100	23,8	17,7	37,3	17,0	3,2	0,9
<b>Üç Büyük</b>							
<b>İstanbul</b>	100	13,8	14,1	37,2	25,1	7,6	2,2
<b>Ankara</b>	100	15,7	16,2	37,7	23,4	5,5	1,4
<b>İzmir</b>	100	13,8	15,5	38,5	24,7	6,1	1,4

TÜİK İstatistiklerle Kadın, 2016

**Kaynak:** TÜİK, Aile Yapısı Araştırması, 2016

Şekil 1’de yer alan ekonomik engeller başlığı sosyal ve kültürel engellerin üzerine eklendiğinde, kadınların işgücüne katılmada zorluk yaşama nedenleri veya bazı yazarların “yetersiz katılım çıkmazı” olarak ifade ettiği sorunla karşı karşıya kalma durumları daha net açıklanmaktadır. Ekonomik sorunlar Türkiye’nin genel olarak karşı karşıya kaldığı temel sorunlardır. Özellikle, kayıtdışılık, uzun çalışma saatleri, düşük ücretler kadınların işgücüne katılımı özelinde gündeme gelen esas konulardır. Kadınların toplumdaki eşitsiz konumları ve cinsiyete dayalı işbölümüyle birlikte sözü edilen konular, bir sonraki adımda kadınların yoksullaşmasına da (veya yoksulluğun kadınlaşması) yol açmaktadır. Ulutaş (2009), yoksulluğun kadınlaşmasının

nedenleri arasında kadının emeğinin değersizleştirilmesi, kadınların işgücü piyasasındaki ikincil konumları, neo-liberal yeniden yapılandırma politikaları, kaynaklara ve kamusal hizmetlere eşitsiz erişim, sosyal koruma eksikliği gibi başlıklarını ileri sürmektedir.

### Yüksek İşsizlik Oranları

Kadınların işgücüne katılma zorlukları açısından bir diğer konu yüksek işsizlik oranlarıdır. Küresel eğilimlere paralel olarak Türkiye’de işsizlik oranları gençlerde daha yüksek düzeylerde seyretmektedir. Tablo 1’de Türkiye için genel işsizlik oranı 2017 Mart ayında % 11,7 iken, gençlerde (15-24 yaş grubu) bu oran

% 21,4, sadece kadınlarda (15-24 yaş grubu) ise % 25 olarak gerçekleşmektedir. Gerçekte, Türkiye uzun bir dönemdir bu oranlarda istikrar kazanan bir işsizlik sorunuyla karşı karşıyadır. Buna benzer bir durum kadınlar ve gençler için geçerlidir. Türkiye’de hem işsizlik oranları hem de işsiz kalma süreleri itibariyle sorun genel olarak ve cinsiyet açısından yapısal bir hal almıştır (Bkz. Tansel&Taşçı, 2010).

Genel olarak kadınlarda işsizlik oranları %

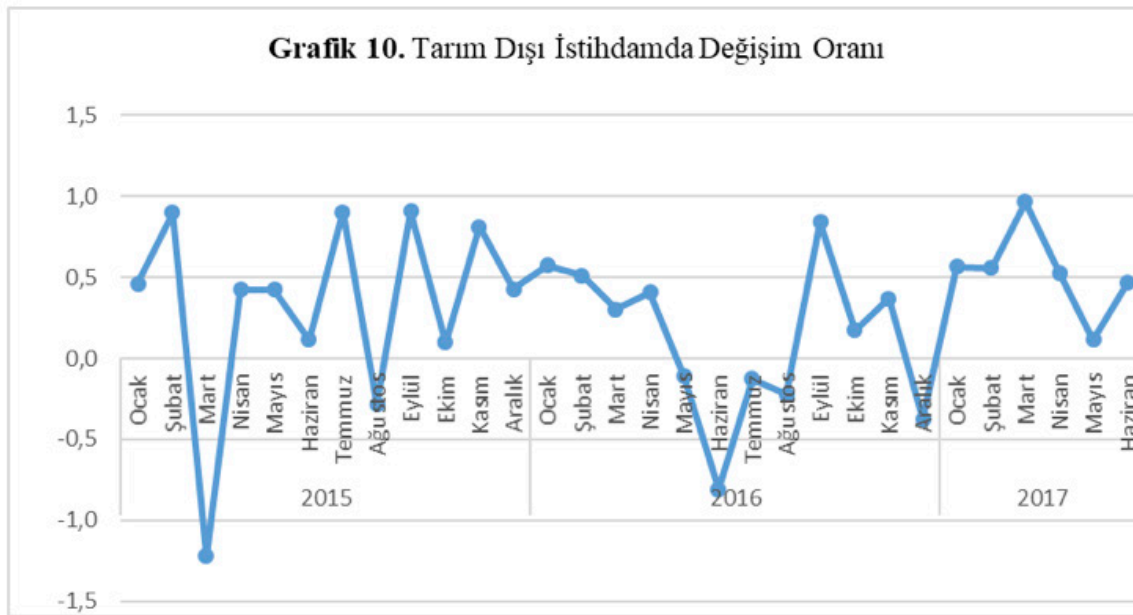
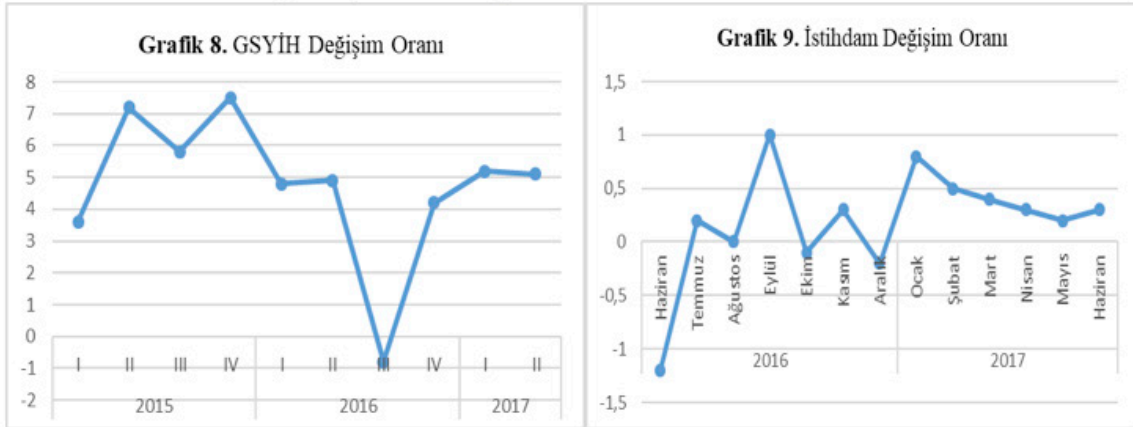
13, % 14 seviyelerinde, gençlerde ise % 19, % 20 seviyelerinde bir aşağı bir yukarı hareket etmektedir. Grafik 7 çeşitli yaş gruplarına göre kadın ve erkeklerde işsizlik oranlarını göstermektedir. Veriler her yaş grubunda kadınlarda işsizlik oranlarının erkeklere göre daha yüksek olduğunu kanıtlamaktadır. Bununla birlikte, daha önemli olan 20-24 ve 25-34 yaş grupları açısından kadınlarda işsizlik oranları % 15’lerden, % 20’lere hatta % 25’lere ulaşmasıdır.

**Grafik 7. Yaş Gruplarına Göre Kadın ve Erkeklerde İşsizlik Oranları (%)**



Bütün bu göstergeler istihdam yaratmayan ya da işsizlik sorununu çözmekte zorlanan bir ekonomik yapıyı karşımıza çıkarmaktadır. Türkiye’nin makroekonomik performansı veya ekonomik büyüme dinamikleri; üretim gücü zayıf ve istihdam yaratma yeteneği çok düşük bir yapıyı ortaya koymaktadır. İstihdamsız büyüme olarak ortaya çıkan bu durum daha geniş anlamda “büyüme, istihdamsızlık ve yoksulluk döngüsü” çerçevesinde ele alınmaktadır (Çaşkurlar, 2014: 45). Bu durum ekonomik büyümenin istihdama yeterince

yansımaması, dolayısıyla işsizlik oranlarını aşağıya çekememesi sonucunu doğurmaktadır. Literatürde Okun yasası olarak bilinen ve reel üretim ile işsizlik arasındaki değiş tokuşa işaret eden ilişkinin nasıl olacağı, sermaye birikimi, verimlilik ve dolayısıyla işçi başına üretimin sosyal yapı olarak adlandırılan kurumlardaki ve hükümet politikalarındaki değişikliklerle yakından ilgisi artık birçok araştırmanın merkezinde yer almaktadır (Bkz. Hall&Jones, 1998).



Grafik 8 GSYİH değişim oranlarını, Grafik 9 ise istihdam değişim oranlarını göstermektedir. Türkiye’de GSYİH’nın değişim oranları istikrarsız bir görüntü ortaya koymakla birlikte, GSYİH’nın pozitif yönde ve nispeten yüksek oranlarda büyümesine rağmen benzer bir tablo istihdamda gözlenmemektedir. Örneğin, 2017’de 1. Çeyrekte % 5,2, 2. Çeyrekte % 5,1’lik bir büyüme performansı elde edildiği halde 2017’nin Ocak ayından Haziran ayına kadarki istihdamdaki büyüme oranları % 1’in altında kalmıştır. 2017 Ocak ayında istihdamdaki değişim oranı % 0,8 olmuş, sonraki aylarda ise giderek düşerek % 0,2 ile % 0,3 düzeylerine gerilemiştir.

Bununla birlikte, sanayileşmemiş, nüfusu artan

ve beraberinde işgücü artan Türkiye’de büyüme ile istihdam arasında doğrudan ilişki kurmak eksik bilgiler verebilmektedir. Bu nedenle tarım dışı istihdam ile büyüme arasındaki ilişkiye bakmakta yarar görünmektedir. Bu konuda yapılan bir çalışmada, 1988 sonrası döneme baktığımızda, tarım dışı istihdamın büyüme oranından daha düşük olmakla birlikte kriz yılları ve 2007 yılı dışında arttığı görülmektedir. Hatta 1989– 1999 döneminde kriz yıllarında bile tarım dışı istihdamda artış yaşanmaktadır. Bunun nedeni krizle birlikte reel işgücü maliyetlerindeki düşüşün istihdamı artırması ve Milletvekili Genel Seçimleri öncesi kamudaki işe alımlar olarak karşımıza çıkmaktadır (EAF, Ekonomik Araştırma Forumu, 2010).

## KADINLARIN İŞGÜCÜ PİYASASINA KATILIMININ SAĞLANMASI

Kadınların düşük olan ve azalan işgücü piyasasına katılım oranı bir dizi politika belgesinde gündeme getirilmiş ve konuyla ilgili değişik politika önerileri geliştirilmiştir. Bunun yanında, BM Kadınlara Karşı Her Türlü Ayrımcılığın Önlenmesi Sözleşmesi, ILO Sözleşmeleri, AB 1999 Amsterdam Antlaşması/Avrupa İstihdam Stratejisi çerçevesinde, Toplumsal cinsiyet eşitliğinin sağlanması ve kadınlar için özel önlemler alınması gibi uluslararası anlaşmalar ve sözleşmeler doğrultusunda yapılması taahhüt edilen çalışmalar bulunmaktadır. Onuncu Kalkınma Planında (2014-2018) “İstihdam ve Çalışma Hayatı” başlığı altında Özel İhtisas Komisyonu Raporu oluşturulmuş, bu çalışmada genel olarak Türkiye’deki gelişmeler ve dünyadaki eğilimler ele alınmıştır. Kadınların çalışma hayatındaki yeri ile ilgili 1999 ve 2000 yıllarda Başbakanlık da önemli çalışmalar yapmıştır. Bunlardan bazıları: Çalışmaya Hazır İşgücü Olarak Kentli Kadın ve Değişimi (1999), İşgücü Yetiştirme Kurslarının Kadın İstihdamına Katkısı (1999), Kadın İstihdamı İçin Yeni Perspektifler ve Kadın İşgücüne Muhtemel Talep (2000).

Aslında, Türkiye’nin işgücü piyasasında çok temel sorunlar mevcut olduğu için bu önerileri de genel istihdam politikalarının bir parçası olarak görmek gerekmektedir. İstihdam paketleri olarak da adlandırılan düzenlemelerde şu başlıklar dikkat çekmektedir (Maliye Bakanlığı, 2011): işgücü maliyetlerinin azaltılması, aktif işgücü programlarının güçlendirilmesi, istihdam piyasasının esnekleştirilmesi, kayıt dışı istihdamla mücadele. Bu ana başlıklar çerçevesinde kadınlar için getirilen öneriler şunlar olmuştur:

- Kadınların çalışma hayatına katılımını artırmak amacıyla, çocuk bakımevleri ve kreş hizmetleri için teşvik uygulamaları hayata geçirilmesi,
- Gençlerin, kadınların ve mesleki eğitim alan işsizlerin istihdamı halinde 54 aya kadar işveren sigorta prim payının devletçe karşılanması uygulamasının sürdürülmesi,
- Kadın girişimciliğinin desteklenmesi,
- Kadın istihdamına ilişkin kapsamlı politikalar.

Bununla birlikte, kadınların işgücü piyasasına katılımını arttırmak sadece ekonomik değil aynı zamanda sosyo-kültürel birçok konu başlığını da beraberinde getirmektedir. Bu nedenle çeşitli kurumların yaptığı çalışmalar ve akademik yayınlardan yola çıkarak aşağıda özet bilgiler sunulmuştur. Bu çalışmalardan bazıları için Toksöz (2007), Karakoyun (2007), Dünya Bankası (2009), ILO (2010), Maliye Bakanlığı (2011), Başbakanlık (2011) tarafından yapılan bazı çalışmalara bakılabilir. Bütün bu çalışmaların tespitleri ve bu çalışmanın ulaştığı sonuçlara göre kadınları işgücü piyasasına daha fazla yönlendirebilmek veya ortaya çıkan katılım zorluklarını aşmak için aşağıdaki gibi bazı öneriler geliştirilebilir:

- Kadın emeğiyle ilgili düzenli ve sistemli istatistikler toplanmalı, bu konudaki proje ve çalışmalarla ilgili bir envanter tutulmalıdır.
- Belediyeler, SHÇEK ve MEB’in okul öncesi eğitim ve bakım hizmetleri eylem planlarına bağlanmalı ve izlenmeli,
- Kadın istihdamını artırmak için kadınlara yönelik pozitif ayrımcılık çerçevesinde, yeni işe alınacak kadın işçiler için istihdam sübvansiyonu uygulanmalı,
- Gelir Vergisi Kanunu ve Kurumlar Vergisi Kanunu kadın istihdamını destekleyecek şekilde düzenlenmeli,
- Kadın girişimcilere kamu ihalelerinde öncelik verilmeli,
- Küçük işletmeleri destekleyici bir yaklaşımla kayıtdışılıkla mücadele edilmeli,
- Geçici tarım işçilerinin çoğunlukla kadın olduğunu göz önüne alarak Tarım İş Yasası çıkarılmalı,
- Ev hizmetlerinde geçici ve yevmiyeli çalışanlar yasal düzenlemeye kavuşturulmalı, kaçak çalışan göçmen kadınlar yasallaştırılmalı,
- İş Kanunu ayrımcılıkla mücadelede daha etkin olacak şekilde düzenlenmeli,
- Sendikalar kadın üyelerinin işgücü piyasasına katılımı konusunda daha aktif olmalı,

- MEB kız çocukların okullaşma oranlarını artırmak için destek uygulamalarını artırmalı,
- Mesleki ve teknik eğitimde kapsamlı bir reform sürecinde genç kızlar geleneksel mesleklerin dışında da eğitilmeli,
- Özel sektör, meslek kuruluşları ve STK'lar yürüttükleri meslek eğitimlerine genç kız ve kadınların katılımına özen göstermeli,
- İŞKUR'un tüm faaliyetleri toplumsal cinsiyet duyarlılığı taşımalı, hizmetlerden yararlanan kadın sayısını artırmak için somut hedefler konulmalı
- İşsizlik sigortası fonunda biriken kaynaklardan genç kız ve kadınların mesleki eğitimine daha fazla fon aktarılmalı.

## SONUÇ

Türkiye'de kadınlar özellikle 1950'lerden sonra kırdan kente yönelik göçün beraberinde getirdiği kentleşme sonucunda işgücü piyasası içinde yer almaya başlamıştır. Ancak, zaman içinde kadınların işgücü piyasasındaki konumları ve çalışma biçimleri de değişime uğramıştır. Bu değişimin ana eksenini Türkiye'deki istihdamın sektörel dağılımı oluşturmaktadır. Tarımda çözülme, kentleşme ve ekonomik gelişmenin belirli bir bölgelerle sınırlı kalması ile birlikte istihdam, tarım sektöründe azalırken tarım dışı sektörlerde, ağırlıklı olarak hizmetler sektöründe artmaktadır. Bu durum kadın istihdamı için de aynen geçerli olmaktadır. Hizmetler sektörünün istihdamda ağırlık kazandığı bu yeni durumda kadınlar ücretsiz aile işçiliği yerine ücretli çalışmayı tercih etmek durumunda kalmaktadır. Türkiye'de bu değişim ve dönüşüm süreci kadınların işgücüne katılımına olumlu yansımamış, çok çeşitli ekonomik, politik, sosyal ve kültürel nedenlerle kadınlar işgücüne istenilen düzeyde katılamamışlar ve bu konuda zorluklarla karşılaşmışlardır.

Bu çalışmada bu etkenler veya zorluklarla ilgili daha çok önplana çıkan bazı başlıklar ele alınmıştır. Kırsal kesimdeki özellikle eğitim düzeyi düşük kadınların işgücüne

katılım oranlarının hızla düşmesi, dolayısıyla işgücü piyasası dışına çıktıktan sonra kentsel alanlarda yeniden piyasaya girememesi en temel sorunlardan bir tanesidir. Bu sorunun çözülmesi sürecinde en çok öne çıkan konu eğitim olmaktadır. Eğitimin, bir taraftan bölgesel dengesizlikleri giderme konusunda etkili olacağı, kadınların eğitim imkanlarının artırılmasıyla daha eğitilmiş ve bilinçli çocukların yetişmesi, nüfus artışı hızının denetim altına alınabilmesiyle hem işgücü piyasası için hem de uzun vadede ülke ekonomisi için büyük faydalar yaratacağı düşünülmektedir. Bu nedenle, özellikle geri kalmış bölgelerde yatılı okullar açarak, öğrencilere çeşitli burslar vererek eğitimin artırılması büyük önem taşımaktadır.

Kadınların işgücüne katılımını zorlaştıran diğer bir etken sosyal, kültürel ve ekonomik engellerdir. Bunun için başta hükümet ve sivil toplum kuruluşları olmak üzere çeşitli kurumların bu konuyla ilgili çalışmalarına hız kazandırması gerekmektedir. Bu alanda işverenler de dahil olmak üzere bilinçlendirme, kadınların çalıştırılması yönünde toplumun tüm kesimlerini eğitime, yönlendirme ve teşvik etme çalışmaları yapılmalıdır. Kadın istihdamını olumsuz yönde etkileyen kadınlara yönelik geleneksel bakış açısını kırmaya yönelik çalışmalara yer verilmeli, konuyla ilgili çeşitli toplantılar, seminerler yapılmalı hatta reklam kampanyaları yürütülmelidir. Düzenlenen toplantılarda hem kadınlar çalışmaları için cesaretlendirilmeli hem de toplumun diğer fertlerine kadınların çalışmaları halinde ailelerine ve topluma yapacakları olumlu yansımalar izah edilmelidir.

Kadınların çalışma hayatına ilişkin sorunlar ekonominin geneli itibarıyla yaşanan sorunlarla yakından ilişkilidir. Bu çalışmada daha ziyade istihdam yaratmayan büyüme süreçlerinden bahsedildi. Dolayısıyla, sıcak paraya ve ithalata, yani tüketime dayalı bir büyüme modelinden istihdam yaratacak üretim ve yatırım temelli bir büyüme modeline geçiş zorunludur. Bu hem ülkenin genel istihdam sorunlarının hem de özelde kadınların işgücü piyasasına girebilmesinin önünü açabilecek makroekonomik bir perspektif oluşturmanın, yani uzun vadeli yapısal reformların zorunluluğuna işaret etmektedir. Bu yapılmadan mikro düzeyde yapılacak çalışmalar veya kısa

vadeli, geçici çözüm sunan politikaların başarıya ulaşması mümkün değildir. Makroekonomik performansın iyileştirilmesinden sonra kentsel alanlarda, tarım dışı sektörlerdeki çalışma koşullarının iyileştirilmesi, kayıt dışı istihdamla mücadele edilmesi, part-time çalışma şeklinde olduğu gibi güvenceli esnek çalışma biçimlerinin uygulanması, kadınların çocuk bakımı konusunda rahatlamalarını sağlayacak girişimlerde bulunulması soruna daha bütüncül bir anlayışla yaklaşılmasını sağlayacaktır.

Bunların dışında iş arayan ve işverenler bir araya getirilmesi sürecinde İŞKUR'un daha etkin hale getirilmesi, KOSGEB ve Kalkınma Ajansları gibi kuruluşların girişimcilik

faaliyetlerini bilimsel ve objektif bir bakış açısıyla desteklemesi, genç nüfusa çeşitli meslek eğitimleri verilmesi ve üniversite-sanayi işbirliği konusunda daha fazla çalışma yapılması gerekmektedir. Bütün bunlar bir yandan işgücü piyasasının ihtiyaç duyduğu nitelikte işgücüyle buluşmasını, diğer taraftan üretim alanında verimliliğin artırılmasını sağlayacaktır. Türkiye'nin sahip olduğu avantajların bu doğrultuda açığa çıkarılması ise dış piyasalarla rekabet gücünün artması, teknolojinin içselleştirilmesi ve katma değeri yüksek ürünler üreterek markalar yaratılması ve bunların pazarlanması çabalarına büyük destek olacaktır.

### SON NOTLAR

Rapor M.Dayıoğlu ve M.G. Kırdar (2010) tarafından hazırlanmıştır. Bkz. Türkiye'de

Kadınların İşgücüne Katılımında Belirleyici Etkenler ve Eğilimler, DPT-Dünya Bankası, Ankara.

### KAYNAKÇA

Berber, M. & Eser, Burçin Y. (2010), Türkiye'de Kadın İstihdamı: Ülke ve Bölge Düzeyinde Sektörel Analiz, "İş Güç" ve Endüstri İlişkileri ve İnsan Kaynakları Dergisi, Cilt 10, Sayı 2 (Nisan): 1-16.

Biçerli, M.K. & Naci, Gündoğan (2009), Female Labor Force Participation in Urbanization Process: The Case of Turkey, MPRA Paper No 1849, Munich Personal RePEc Archive, <http://mpra.ub.uni-muenchen.de/18249/>.

Buğra, A. (2010), Toplumsal Cinsiyet, İşgücü Piyasaları ve Refah Rejimleri: Türkiye'de Kadın İstihdamı, TÜBİTAK Proje No: 108K524, İstanbul.

Çaşkurlar, Eren (2014), İstihdamsız Büyüme (istihdamsız iyileşme) Sorununa Karşı Kamusal Politikalar ve Önemi: Türkiye Açısından Bir Değerlendirme", TODAİE Amme İdaresi Dergisi, Cilt 47 Sayı 2 (Haziran): 43-76.

Dayıoğlu, M. & Kırdar, M.G. (2010), Türkiye'de Kadınların İşgücüne Katılımında Belirleyici Etkenler ve Eğilimler, DPT ve Dünya Bankası Çalışma Raporu: 5, Ankara.

EAF (2010), "İstihdamsız Büyüme (Mi?)", Ekonomik Araştırma Forumu, TUSİAD-Koç Üniversitesi.

Hall, Robert E.&Jones, Charles I. (1998), Why Do Some Countries Produce So Much More Output Per Worker Than Others, National Bureau of Economic Research, NBER Working Paper Series, No:6564, <http://www.nber.org/>

[papers/w6564](http://papers/w6564).

ILO (2010), Kadınların İşgücüne Katılımını Belirleyen Etmenler ve İl İstihdam ve Mesleki Eğitim Kurulları İçin Öneriler: Ankara, Gaziantep ve Konya, ILO Ankara Ofisi, Ankara.

Korkmaz, A.&Korkut, G. (2012), Türkiye'de Kadının İşgücüne Katılımının Belirleyicileri, Süleyman Demirel Üniversitesi İİBF Dergisi, Cilt 17, Sayı 2, 41-65.

Özar, S. (1994), "Some Observations on the Position of Women in the Labor Market in the Development Process of Turkey", Boğaziçi Journal, Cilt 8 (1/2), 21-43.

Özbay, F. (1994), "Women's Labor in Rural and Urban Setting", Boğaziçi Journal, Cilt 8, (1/2), ss.5-19.

Özsoy, C.&Atlama, S. (2009), An Analysis of Trends in Female Labor Participation in Turkey, Challenges for Analysis of the Economy, the Businesses, and Social Progress, ed. Péter Kovács, Katalin Szép, Tamás Katona, International Scientific Conference Szeged, November 19-21.

T.C. Başbakanlık (1999), Çalışmaya Hazır İşgücü Olarak Kentli Kadın ve Değişimi, T.C. Başbakanlık Kadının Statüsü ve Sorunları Genel Müdürlüğü, Ankara.

T.C. Başbakanlık (1999), İşgücü Yetiştirme Kurslarının Kadın İstihdamına Katkısı, T.C. Başbakanlık Kadının Statüsü ve Sorunları Genel Müdürlüğü, Ankara.

T.C. Başbakanlık (2000), Kadın İstihdamı İçin

Yeni Perspektifler ve Kadın İşgücüne Muhtemel Talep, T.C. Başbakanlık Kadının Statüsü ve Sorunları Genel Müdürlüğü, Ankara.

T.C. Başbakanlık (2011), Esnek çalışma Biçimlerinin Kadın İstihdamına Etkileri: Avrupa Birliği İstihdam Politikaları ve Türkiye Karşılaştırması, Hazırlayan: Yeliz Filiz, Ankara. T.C. Kalkınma Bakanlığı (2014), İstihdam ve Çalışma Hayatı, Onuncu Kalkınma Planı (2014-2018), Özel İhtisas Komisyonu Raporu, Ankara.

T.C. Maliye Bakanlığı (2011), Türkiye’de İşgücü Piyasası Sorunları ve Çözüm Önerileri, Strateji Geliştirme Başkanlığı Araştırma Raporu, Ankara.

Tansel, A. ve Taşçı, H. M. (2010), Hazard Analysis of Unemployment Duration By Gender In A Developing Country: The Case Of Turkey, The Institute for the Study of Labor, IZA Discussion Paper No. 4844, (March).

Toksöz, Gülay (2007), Türkiye’de Kadın İstihdamının Durumu, ILO-Uluslararası Çalışma Ofisi, Ankara.

Türkiye İstatistik Kurumu (TÜİK), İstatistiklerle Kadın, Aile Yapısı Araştırması 2016, [URL: <http://www.tuik.gov.tr/PreHaberBultenleri.do?id=24643>] internet adresinden 24 Haziran 2017 tarihinde edinilmiştir.

Türkiye İstatistik Kurumu (TÜİK), İstatistiklerle Çocuk, 2016, [URL: <http://www.tuik.gov.tr/PreHaberBultenleri.do?id=24645>] internet adresinden 02 Temmuz 2017 tarihinde edinilmiştir.

Türkiye İstatistik Kurumu (TÜİK), İşgücü İstatistikleri, Mart 2017, [URL: <http://www.tuik.gov.tr/PreHaberBultenleri.do?id=24628>] internet adresinden 02 Temmuz 2017 tarihinde edinilmiştir.

Türkiye İstatistik Kurumu (TÜİK), İşgücü

İstatistikleri, Ağustos 2017, [URL: <http://www.tuik.gov.tr/HbGetirHTML.do?id=24633>] internet adresinden 23 Eylül 2017 tarihinde edinilmiştir.

Türkiye İstatistik Kurumu (TÜİK), Dönemsel Gayri Safi Yurtiçi Hasıla, II. Çeyrek, Nisan-Haziran 2017, [URL: <http://www.tuik.gov.tr/HbGetirHTML.do?id=24568>] internet adresinden 23 Eylül 2017 tarihinde edinilmiştir.

Türkiye İstatistik Kurumu (TÜİK), Gençlerin İşgücü Piyasasına Girişi, 2016, [URL: <http://www.tuik.gov.tr/PreHaberBultenleri.do?id=21865>] internet adresinden 23 Ekim 2017 tarihinde edinilmiştir.

TÜSİAD (2000), Kadın-Erkek Eşitliğine Doğru Yürüyüş: Eğitim, Çalışma Yaşamı ve Siyaset, İstanbul: Lebib Yayınevi.

TÜSİAD (2008), Türkiye’de Hanehalkı: İşgücü, Gelir, Harcama ve Yoksulluk Açısından Analizi, İstanbul.

Ulutaş, Ç.Ü. (2009), Yoksulluğun Kadınlaşması ve Görünmeyen Emek, Çalışma ve Toplum, 2009/2, 25-40.

Uşen, Ş. & Delen, M. (2011), Eğitimli Kadınların Çalışma Hayatına ilişkin Tercihleri: İstanbul Örneği, Kamu-İş, Cilt 11, Sayı 4, 127-182.

WHITE, Jenny B. (1999), Para İle Akraba; Kentsel Türkiye’de Kadın Emeği, İletişim Yayınları, İstanbul.

World Bank (1993), Turkey: Women in Development, World Bank Country Studies, The World Bank, Washington D.C.

Yüceol, Hüseyin Mualla (2007), “Türkiye’de Bölgesel İşgücü Hareketleri, İşsizlik ve Ekonomik Kalkınma”, İş, Güç Endüstri İlişkileri ve İnsan Kaynakları Dergisi, Cilt 9, Sayı 1: 108-125.