

## BELEDİYE BİRLİKLERİNDE KADIN TEMSİLİ VE AZALAN TEMSİL ADALETİ: DOĞU KARADENİZ BELEDİYELER BİRLİĞİ ÖRNEĞİ

İlker ŞAHİNOĞLU\*

Öz

*Kadınların siyasette yetersiz temsili veya siyasetten dışlanmaları dünyada ve Türkiye'de önemli tartışma konularından birini oluşturmaktadır. Bu konu ise ulusal ve yerel olmak üzere iki temel düzeyde ele alınmaktadır. Birçok ülkede yerel düzey kadın temsili artması ve kadınların ulusal siyasette de etkili olabilmeleri için öne çıkan bir araç olarak görülürken, Türkiye'de tarihsel süreçte ortaya konan veriler Türk paradoksu olarak adlandırılan farklı bir resim ortaya koymaktadır. Dolayısıyla yerel düzeydeki bu temsil yetersizliği üzerinde düşünülmesi gereken bir konudur. Literatürde bu sorun üzerine gerçekleştirilen tartışmalar nedenleri ve farklı birim ve görev türlerinde kadın temsili oranlarını tartışmaya açmaktadır. Nitekim bu çalışmalar anlamlı veriler ortaya koymaktadır. Ancak bu birimler ve görevler arasında gözden kaçırılan alanlar da olabilmektedir. Belediye birlikleri bu alanlardan birini oluşturmaktadır. Bu birliklerin meclisleri kentlerde oluşan yerel birimlerin başkanları ve meclisleri içerisinde seçilen üyelere oluşmaktadır. Kadınların bu birimlerde temsil durumları da temsil tartışmaları açısından dikkate alınmalıdır. Çalışmada amaç bu birliklerde kadınların temsili tartışmaya açmaktadır. Bu doğrultuda ulusal/bölgesel farklılıkları ve üye belediyelerin meclisleri ile birlik meclislerinde kadın temsili arasındaki ilişkiyi ortaya koymak üzere Doğu Karadeniz Belediyeler Birliği çalışmanın sahası olarak seçilmiştir. Bu doğrultuda Doğu Karadeniz Belediyeler Birliği Meclisinde görülen kadın temsili oranı üye belediyelerin meclislerindeki kadın oranıyla kıyaslanmakta, böylelikle farklı birimler temelinde bölgesel bir analiz yapılmaktadır. Çalışma neticesinde üye belediyelerde kadın temsili Türkiye verilerine kıyasla düşük olduğu, belediye birliği meclis üyeliğinde bu oranın daha da azaldığı anlaşılmaktadır.*

**Anahtar Kelimeler:** Belediye Birlikleri, Kadın Temsili, Yerel Temsil.

\* Dr. Arş. Gör., Ordu Üniversitesi Ünye İktisadi ve İdari Bilimler Fakültesi Siyaset Bilimi ve Kamu Yönetimi Bölümü, sahinogluilker@hotmail.com, <https://orcid.org/0000-0003-1519-789X>

## REPRESENTATION OF WOMEN IN MUNICIPAL UNIONS AND DECREASING JUSTICE OF REPRESENTATION: CASE OF EASTERN BLACK SEA MUNICIPALITIES UNION

### **Abstract**

*The underrepresentation of women in politics or their exclusion from politics constitutes one of the important topics of discussion in the world and in Turkey. This issue is addressed at two basic levels: national and local. While local level is seen as a prominent tool for increasing women's political representation and for providing women to be effective in national politics in many countries, the data revealed in the historical process in Turkey reveals a different picture called the Turkish paradox. Therefore, this lack of representation at the local level is an issue that needs to be considered. Discussions on this problem in the literature bring into question the reasons and the rates of female representation in different units and task types. As a matter of fact, these studies reveal meaningful data. However, there may be areas that are overlooked among these units and tasks. Municipal unions constitute one of these areas. The assemblies of these unions consist of the presidents of the local units formed in the cities and members elected from their assemblies. The representation status of women in these units should also be taken into consideration in terms of representation discussions. The aim of the study is to discuss the representation of women in these unions. In this direction, the Eastern Black Sea Municipalities Union has been selected as the field of study in order to reveal national/regional differences and the relationship between the representation of women in the assemblies of member municipalities and the assemblies of the unions. Accordingly, the rate of women's representation in the Assembly of the Union of Eastern Black Sea Municipalities is compared with the rate of women in the assemblies of member municipalities, thus a regional analysis is made on the basis of different units. As a result of the study, it is understood that the representation of women in the member municipalities is low compared to the data of Turkey, and this rate decreases even more in the municipal union council membership.*

**Keywords:** *Municipal Unions, Representation of Women, Local Representation.*

### **Giriş**

Siyasette kadın ve erkek arasında temsilde görülen eşitsizlik yoğun olarak tartışılan bir konudur. Tarihsel süreçte 19. yüzyıldan itibaren kadınlar seçme ve seçilme hakkına kavuşmaya başlamışlardır. Bununla birlikte bazı gelişmiş ülkelerin de aralarında sayılabileceği birçok ülkede bu haklar yalnızca yaklaşık 50 yıllık bir geçmişe sahiptir. Ayrıca seçmen olarak kabul görseler de kadınların seçilme haklarını kullanabilmeleri ve aktif olarak karar alma mekanizmalarında yer almaları oldukça sınırlı düzeyde kalmaktadır. Yalnızca birkaç ülkenin bu konuda önemli bir ilerleme kaydettiği söylenebilmektedir. Bununla birlikte küresel ölçekte bu eşitsizlik önemli bir sorun olarak görülmekte ve kota vb. yöntemlerle azaltılmaya çalışılmaktadır.

Türkiye açısından bakıldığında da kadınların temsili konusunda gerekli gelişmenin sağlanmadığı anlaşılmaktadır. Dünya'da kadınlara seçme-seçilme hakkının verildiği dönem açısından önde gelen ülkelerden biri sayılabilecek olsa da bu hakkın kazanılmasından itibaren geçen sürede kadınların seçilme haklarını yeterince kullandıkları söylenememektedir. Nitekim çalışmanın konusunu oluşturan 2019 Yerel Seçimleri sonucunda oluşan tablo da bu durumu kanıtlamaktadır. Bu dönemde en çok kadın temsil oranına sahip olan belediye meclislerinde bile temsil oranı yalnızca %11 ile sınırlı kalmıştır. Aynı dönemde TBMM'de ise kadın temsil oranı ise %17'dir (Yerel Yönetimler Genel Müdürlüğü, 2021; Yüksek Seçim Kurulu, 2018). Tarihsel süreç içerisinde Türkiye'de de farklı dönemlerde çeşitli uygulamalarla bu sorunun şiddeti azaltılmaya çalışılmıştır. Bu uygulamalar neticesinde geçmiş yıllara kıyasla son dönemde kadınların temsil oranı özellikle TBMM'de artış göstermiştir.

Yerel düzeyde ise kadınların temsili yerel yönetim birimlerine ve niteliklerine göre değişim göstermektedir. Birçok yerel birimde kadınların temsil düzeyi gelişim göstermekle birlikte genel olarak halen oldukça düşük bir oran sergilemektedir. Kadınların yerel temsil düzeyi Türkiye'de farklı boyutlarıyla yoğun olarak tartışılan konular arasında yer almaktadır. Çeşitli alanlarda seçilmiş üyelerin kendi aralarında gerçekleştirdikleri seçimler ise bu açıdan gözden kaçırılan konular arasında yer almaktadır. Nitekim belediye meclisi üyelerinin kendileri arasında gerçekleştirdikleri seçimlerle oluşan belediye birliklerinin meclis üye kompozisyonları değerlendirilmesi gereken bir tablo ortaya koymaktadır. Çalışma literatürde görmezden gelinen birimler olan ve meclisleri belediye meclislerinde seçilmiş üyeler arasında yapılan seçimlerle belirlenen belediye birliklerinde kadın temsil düzeyini tartışmaya açmayı amaçlamaktadır. Bu doğrultuda çalışmada 2019 yerel seçimleri sonrasında oluşan Doğu Karadeniz Belediyeler Birliği Meclisinde kadın üye oranı ve üye profili değerlendirilmektedir. Bu mecliste kadın temsiline mevcut durumu, üye belediyelerin meclislerindeki durumla kıyaslanarak birlik meclislerinde kadın temsili tartışılmaktadır.

## **1. KADINLARIN YEREL SİYASAL TEMSİLİ**

Demokratik toplumlarda seçimler sonucunda oluşan meclislerde farklı toplumsal grupların temsili temel tartışma konuları arasında sayılmaktadır. Bu toplumsal gruplar arasında ise kadınların ön plana çıktıkları rahatlıkla söylenebilmektedir. Çünkü kadınlar ülkeden ülkeye oranlar küçük farklılıklar göstermekle birlikte toplumun yarısını oluşturmaktadırlar. Nüfustaki bu eşitliğe yakın duruma rağmen siyaset alanında temsil konusunda önemli bir eşitsizlik dikkat çekmektedir. Bu eşitsizliğe dikkat çekmek üzere bu bölümde literatürde ulusal ve yerel düzeyde kadın temsili tartışmalarına yer verilmekte, devamında ise çalışmanın odak noktası olan yerel düzeyde Türkiye'de kadın temsiline gelişimine odaklanılmaktadır.

## 1.1 Ulusal ve Yerel Düzeyde Kadınların Siyasal Temsili

Antik Yunan'dan günümüze uzanan ve kamu-özel ikiliği temelinde gelişim gösteren yaklaşım kadınları vatandaşlıktan dışlayan bir yapı kurmuştur. Bu anlayış doğrultusunda kadınların yaşam alanları evle, temel rolleri ise eş ve anne olmakla sınırlandırılmaktadır. Ayrıca ülkelerin sosyal bağlamlarında farklılaşan yapısal, işlevsel ve kişisel birçok faktörün de bu eşitsizliği tetiklediği söylenebilmektedir (Bari, 2005, ss. 2-3; Negiz & Üçer, 2012, s. 4). Dolayısıyla siyasal temsil noktasında da adalet ve eşitlik bağlamında süren tartışmalarda literatürde kadınların temsili önemli yer tutmaktadır. Bu tartışmalar ülke örneklerinde gerçekleştirilen çalışmalarla gelişim göstermekte, kadınların farklı birimlerde, organlarda ve farklı yörelerde siyasal temsil düzeyi (Oktay, 2013; Sezgin, 2019), temsil yetersizliğinin nedenleri (Quaranta & Sani, 2018; Bari, 2005; Pınarcıoğlu, 2017), temsili artırmaya yönelik kota vb. uygulamalar (Yoon & Shin, 2015; Krook & Norris, 2014; Viterna vd., 2008) gibi konularda yoğunlaşmaktadır. Bu noktada yalnızca ulusal veya yerel düzeye odaklanmanın kadınların temsil yetersizliğinin altındaki nedenlerin yeterince anlaşılmasıyla sonuçlanacağı açıktır. Çünkü kadınların siyasete katılımını engelleyen birçok sosyal, kültürel, siyasal faktör mevcuttur ve bunlar bölgeden bölgeye hatta kentten kente değişim gösterebilmektedir. Dolayısıyla sorunun farklı ülkelerde, bölgelerde ve farklı birimlerde görünümünü analiz etmek önem arz etmektedir.

Günümüzde yerel ve ulusal meclislerde oldukça az ülkede kadın oranı makul görülebilecek seviyelerdedir. Tarihsel süreçte ise 19. yüzyılın sonlarında Dünya'da hiçbir kadın seçilme hakkına sahip değilken, 1907'de Finlandiya kadınların parlamentoda temsil hakkı kazandıkları ilk ülke olmuş, 2015 itibarıyla kadınlara bu hakkın tanınmadığı ülke kalmamıştır. (Paxton, 2006, s. 898; BBC News Türkçe, 2015). Ancak son dönemde karar alma süreçlerinde temsil imkanına kavuşabilen kadın sayısında artış olmakla birlikte, kadınlar halen buldukları meclislerde azınlık olmayı sürdürmektedirler. Dolayısıyla ulusal parlamentolar başta olmak üzere ulusal, bölgesel ve yerel siyasette erkeklerin önemli bir güce sahip oldukları açıktır. 1995'te ulusal meclislerde kadın oranı %11,3 iken, 2013 yılı itibarıyla ulusal parlamentoların ortalama yüzde 20'si kadınlardan oluşmuş, 2024'te bu oran %26,9'u bulmuştur (Freidenvall, 2013, s. 97; Inter-Parliamentary Union, 2024). Sözü edilen oranlarda bölgesel anlamda büyük farklılıklar dikkat çekmektedir. Örneğin; 2024 verilerine göre Amerika kıtasında %35,1 olan kadın temsil oranı, MENA Bölgesi'nde %16,5 ile sınırlı kalmıştır. Bununla birlikte bu düşük orana rağmen MENA'da da ilgili 29 yılda %4,3'ten 16,5'a ulaşan bir gelişim söz konusudur (Inter-Parliamentary Union, 2024). Bu oranlar oldukça düşük görünmekle birlikte tarihsel süreçte bu gelişimi sağlamak kolay olmamıştır.

Gelişim ve kadınların bu hakka erişim mücadelelerinde yerel yönetimler birçok ülkede uygulamanın bir anlamda geçiş sürecini

sağlamışlardır. Örneğin parlamentoda temsil hakkının 1915'te kazanıldığı Danimarka'da kadınlar 1903'te mahalle meclislerine, 1907'de yeni kurulan sosyal yardım kurullarına, 1908'de yerel meclislere seçilme hakkına kavuşmuşlardır (Dahlerup, 2013, s. 148). İsveç'te ise yerelde seçilme hakkından ulusal düzeyde hakka geçiş süreci daha uzun bir zaman almıştır. 1862 yılında yapılan belediye reformu kapsamında, belli bir gelir ve servete sahip olan veya vergi ödeyen bekâr kadınlar oy kullanma hakkına sahip olarak seçme haklarına kavuşmuşlardır. 1884 yılında bu belediye reformunun parlamento seçimlerini de kapsayacak şekilde genişletilmesini öneren bir önerge ile yerel seçimlere katılma hakkına sahip kadınların, ulusal seçimlerde de erkeklerle aynı siyasi haklara sahip olması gerektiği savunulsa da kadınların ulusal parlamento için seçme ve seçilme hakkı 1921'de tanınmış ve ilk seçimde 5 kadın üye parlamentoya girmiştir (Freidenvall, 2013, s. 99). Bu örneklerle kıyasla oldukça geç bir dönemde kadınların seçme ve seçilme hakkı elde ettikleri İsviçre'de ise kadınlar 1959'da yalnızca iki kantonda seçimlere katılabilmişlerdir, 1971'de ise ulusal düzeyde seçme ve seçilme imkanını elde etmişlerdir. Bu gelişmenin tüm ülkeye yayılması ise ancak bir yargı kararıyla 1990'da gerçekleşmiştir. Süreç geç başlamakla birlikte ülkede kadın temsili önemli bir gelişim göstermiş, 1971'den 2015'e kadar ulusal parlamentoda kadın temsil oranı beş kat artarak %25'e ulaşmış, günümüzde ise yaklaşık %35'lik bir oranı bulmuştur (Gilardi, 2015, ss. 961-962; Inter-Parliamentary Union, 2024).

Bu örneklerin ve verilerin de gösterdiği üzere oranlar farklılık gösterse de çoğu ülkede siyaset erkek egemen bir alan olarak dikkat çekmekte ve kadınların siyasete girmeleri ve adil bir şekilde erkeklerle yarışmalarının önünde engeller bulunmaktadır (Gökçimen, 2008, s.7; Pınarcıoğlu, 2017, s. 13). Bu sorun literatürde her dönem yoğun olarak tartışılırken kadınların siyasal temsili noktasında Dünya'nın birçok ülkesinde yerel yönetimler temsilin ilk arttığı birimler olarak dikkat çekmektedirler. Nitekim kadınların seçme-seçilme hakkına kavuşmaları ilk olarak yerel yönetimlerde gerçekleşmiş, temsil oranları öncelikli olarak yerel yönetim organlarında artış göstermiştir. Bu durumun yerel siyasete bakışa dayanan çeşitli nedenleri bulunduğu söylenebilir. Öncelikle yerel düzeyde siyasete uygunluk kriterlerinin daha esnek olduğu ve yerel siyasetin bir "çiraklık" ve siyasete alışma fonksiyonu taşıdığı belirtilebilir. Ayrıca yerel yönetim fonksiyonlarının günlük yaşamı doğrudan ilgilendiren alanlarla bağı da bu argümanı güçlendirmektedir. Bu birimlerin hizmet alanları kadınlara yüklenen geleneksel rollerle daha fazla bağdaştırılmaktadır. Bu doğrultuda kadınların da tarihsel süreçte birçok seçimde "ev temizliği", "ev idaresi" gibi üstlendikleri rollere vurgu yaparak kent yönetimine talip oldukları görülmektedir (Alkan, 2009, s.34; Yavuzçevre & Ciğeroğlu-Öztepe, 2016, s. 156). Bu bakış açısı birçok ülke için geçerli olmakla birlikte Türkiye'de kadınların 1930'da başlayan ve günümüze kadar geçen 94 yıllık siyasal temsil serüveni farklı bir görüntü ortaya koymaktadır (Alkan, 2009, s. 34).

## 1.2 Türkiye'de Yerel Yönetimlerde Kadınların Siyasal Temsili

Yerel birimlerin temsil konusunda ulusal birimlere kıyasla daha kapsayıcı oldukları ve kadın temsiline daha yoğun olduğu varsayılmaktadır. Farklı ülke uygulamalarında bu varsayımı destekleyen veriler görülmekle birçok ülkede aksi uygulamalarla da karşılaşılabilir. Türkiye de sunduğu verilerle bu ülkeler arasında sayılmaktadır. Nitekim 2019 Yerel Seçimleri verilerine bakıldığında, yerel düzeyde en yüksek kadın temsil oranına ulaşılan organlar olan belediye meclislerinde bu oranın %11 ile sınırlı kaldığı anlaşılmaktadır. Aynı dönemde TBMM'de kadın milletvekili oranı %17 düzeyine ulaşmış durumdadır. Dolayısıyla her ne kadar siyasi katılım noktasında yerel yönetimlerin önemi yadsınamayacak olsa da kadınların yerel temsiline daha yoğun olduğu da kesin olarak vurgulanabilecek bir sav değildir. Hatta bu sav literatürde tartışmalara konu olmuştur. Buna göre kadınlar Türkiye'de yerel siyasette ulusal siyasete kıyasla daha güçlü bir dışlanmayla karşı karşıya kalmaktadırlar. Dünya örnekleri çoğunlukla tersi bir görünüm sergilemekte, Türkiye'deki farklılık ise Türk paradoksu olarak adlandırılmıştır (Alkan, 2009, s. 34; Drechselova, 2022, s. 16).

Türkiye'de kadınlar ilk olarak 1930'da çıkarılan Belediye Kanunu ile yerel seçimlere katılarak seçilme haklarına kavuşmuşlardır. Bu tarihte yapılan seçimler sonucunda yerel meclislerde yer alan kadınlarla bu hak ilk kez kullanılmıştır. Ardından ise 1934'te yapılan anayasa değişikliği ile yerel ve ulusal ölçekte kadınların bu hakları anayasal güvence altına alınmıştır. Türkiye'de ilk kadın belediye başkanı ise 1950'de seçilmiştir ve bu dönemde kadın temsili ancak %2'lik bir orana ulaşmıştır. Bu oranın aynı dönemde TBMM'de görülen kadın temsil oranının oldukça altında olduğu da ayrıca belirtilmelidir (Alkan, 2009, s. 49).

Türkiye'de gerek ulusal gerekse yerel ölçekte kadınların temsili oranının oldukça düşük kaldığı dikkat çekmektedir. Genel anlamda belediye başkanları ve belediye meclis üyeleri arasında bu oran çift haneli verileri görmekle birlikte bu temsil yetersizliğinin oldukça önemli bir sorun olduğu anlaşılmaktadır (YYGM, 2021). Nitekim birçok çalışmada yerel ölçekte bu sorun tartışmaya açılmaktadır.

Negiz ve Üçer (2009, ss. 5-6), Türkiye'de yerel yönetimlerde kadın temsiline yetersizliğinin nedenlerine odaklanmakta, bunları beş alt başlık altında değerlendirmektedir. Bunlar; geleneksel yapı ve dışlanma, kaynak azlığı, teknik bilgi yetersizliği, siyasi partilerin yapıları ve aday belirleme usulleri, içsel sorunlar ve özgüven eksikliğidir. Alkan ise Tekeli'nin yokluk sendromu adlandırmasını kullanmakta ve kadınların bu yokluğunun nedenlerini "kadınların yerel politikadaki simgeselliği, yerel topluluk düzeyinde dahi toplumsal hareketliliklerinin oldukça sınırlı olması ve kadın örgütlenmelerinin son dönemlere değin yereli ilgi alanları dışında bırakmış olmaları" şeklinde sıralamaktadır (Alkan, 2004; Tekeli, 1991, s. 117).

Belediyelerin ölçeği ile toplumsal cinsiyet arasındaki ilişki, sorunun sadece siyasi yön üzerinden çözülemeyeceğini, toplumsal yapıdan kaynaklanan bir sorun olduğunu göstermektedir (Arikboğa, 2009, s. 16). 2004 seçimlerine göre 16 büyükşehirden 13'ünde büyükşehir meclislerinde kadın temsil oranı, bu meclisleri oluşturan ilçe meclislerinin ortalama oranlarından düşüktür. Bu durumda büyükşehir meclislerinin oluşturulma yönteminin etkisi büyüktür. İl genel meclisi seçimlerinde seçim bölgelerinin darlığı da kadınlar önünde görünmez bir baraj oluşturmaktadır. Az sayıda kişinin seçileceği bölgelerde kadınların seçilmeleri bir yana aday listelerine girmeleri bile zorlaşmaktadır (Arikboğa, 2009, ss. 37-40).

Oktay (2013, s.966), ise yerel meclislerdeki kadın üye temsiline Türkiye'de temel sorun alanları arasında yer almakta olduğunu, meclislerde temsil düzeyi yanı sıra meclis çalışmalarına aktif katılımın da önemli bir gösterge olduğunu belirtmektedir. Nitekim bu konuya odaklanmış ve Marmara Bölgesi'ndeki 95 belediye meclisi ve bu meclislerde yer alan 512 adet komisyonu incelemiştir. Çalışma sonucunda bölgedeki belediyelerin komisyonlarında belediye meclislerindeki temsil oranının üzerinde bir orana ulaşıldığı, ancak belediyelerde en önemli komisyonlar olarak kabul edilen imar ile plan ve bütçe komisyonlarında diğer komisyonlara kıyasla daha düşük bir oranda kadın bulunduğu anlaşılmaktadır (Oktay, 2013, ss. 977-978). Bu kadınların temsiline yüklenilecek yetki ve sorumlulukların da oranı düşürücü bir etken olabileceğini göstermektedir. Nitekim yerel yönetimlerin kentsel rantların dağıtımında rolü kadınların siyasetten dışlanmasını güçlü şekilde tetikleyebilmektedir. Alkan (2009, s. 34), bu açıdan özellikle 1980 sonrası yerel yönetimlerin dönüşümünün ve ticarileşmelerinin etkili olduğunu belirtmektedir. Dolayısıyla gelinen noktada Türkiye'de yerel yönetimlerde kadın temsiline farklı birim ve görevlerde dağılımı şu şekilde bir görünüm ortaya koymaktadır:

**Tablo 1. Türkiye'de Yerel Yönetimlerde Seçilmiş Görevlilerin Cinsiyet Dağılımları (2019)**

Görev	Erkek	%	Kadın	%	Toplam
Büyükşehir Belediye Başkanı	27	90	3	10	30
Büyükşehir İlçe Belediye Başkanı	496	96	23	4	519
Belediye Meclis Üyesi	18300	89	2198	11	204918
İl Belediye Başkanı	50	98	1	2	51
İlçe ve Belde Belediye Başkanı	784	98	13	2	797
İl Genel Meclis Üyesi	1191	95	60	5	1251
Köy Muhtarı	18085	100	58	0	18085
Mahalle Muhtarı	31013	98	622	2	31635
Köy İhtiyar Meclis Üyesi	79689	99	1007	1	80696
Mahalle İhtiyar Heyeti Üyesi	134362	98	3419	2	137781

---

Toplam	283997	97	7404	3	291401
--------	--------	----	------	---	--------

---

**Kaynak:** YYGM, 2021

Tablodaki verilere göre Türkiye’de yerel yönetimlerde kadın temsili farklı birim ve görev alanlarında toplamda %3’lük bir orana sahipken, bu oranın en yüksek olduğu belediye meclis üyeliklerinde %11’e erişmektedir. Köyler, muhtarlıklarda %1’in altına düşen, ihtiyar heyeti üyeliklerinde ise %1 civarında olan kadın temsil oranıyla kadınların en az temsil edildiği birimlerdir. Mahalle muhtarlıkları, mahalle ihtiyar heyeti üyelikleri ile il belediye başkanlıkları ve ilçe, belde belediye başkanlıkları ise benzer orana sahiptirler. Drechselova (2022, s. 89), bu birimlerde düşük temsilin sebebi olarak kadınların buralarda büyükşehirlerin aksine güçlü muhafazakâr toplumsal normlarla yüzleşmek durumunda kalmalarını göstermektedir. Ayrıca bu durumu tersine kozmopolit etki olarak ifade etmekte, kadınların eğitim alma ve iş bulma imkanlarının arttığı büyükşehirlerde seçilme olasılıklarının da arttığına vurgu yapmaktadır. Bu oranlar değerlendirildiğinde kadınların birim olarak köy ve mahallelerde, görev olarak ise muhtarlık ve belediye başkanlıklarında geri planda kaldıkları anlaşılmaktadır. Kadınların belediye başkanları arasındaki düşük oranını 2014 Yerel Seçimleri verilerine göre değerlendiren Sancar (2018, s. 25), bu durumda aday gösterilmemenin de büyük etkisi bulunduğunu ve kadın aday oranının yalnızca %3,3 olduğunu belirtmektedir. Buna göre tüm adaylar belediye başkanı seçilmiş olsa dahi kadın başkan oranının bununla sınır kalacağını ifade etmektedir. Bununla birlikte 2019 verilerine göre büyükşehir belediyesinde seçilen 3 kadın başkanın %10’luk oranı ile diğer görevlere kıyasla yüksek görünen belediye meclis üyeliği oranı ise genel temsil oranının düşüklüğüne etki edemeyecek bir düzeyde kalmaktadır. Bu oranlar kadınların siyasetten dışlanmasında görev alanının önemini gözler önüne sermektedir ve belediye meclis üyeliğinin kadınların siyasete katılmasında diğer görevlere kıyasla daha etkili bir koltuk olduğu anlaşılmaktadır. Ancak burada tartışılması gereken Oktay’ın (2013) da işaret ettiği üzere kadınların seçildikleri meclislerde üstlendikleri görevler ve aktif siyaset yapma imkanına kavuşup kavuşmadıklarıdır. Kadınlar büyükşehirlere dahil olan ilçelerde meclise girmiş olsalar dahi seçilme sıraları da elde edecekleri görevler açısından önem kazanmaktadır. Çünkü bu meclislere üst sıralardan girmek büyükşehir belediye meclislerinde görev yapma imkânı sağlamaktadır. Çalışmada da değinilecek olan Trabzon örneği bu noktada dikkat çekicidir. 2014 Yerel Seçimleri sonucunda Trabzon Büyükşehir Belediye Meclisi’ne yalnızca 2, 2019 Yerel Seçimleri sonucunda ise 3 kadın üyenin girebildiği anlaşılmaktadır. Bu durumda kadınlar yerel düzeyde temsil imkanına kavuşsalar bile listelerde çoğunlukla alt sıralarda bulduklarını göstermektedir (Drechselova, 2022, s. 117). Yine gerek ilçe gerek il meclisleri gerekse büyükşehir meclislerinde gerçekleştirilen seçimler sonucunda üstlenilen bir görev olan belediye



birliği meclis üyeliği ise bu açıdan dikkat çeken konulardan biri olarak görülebilmektedir.

## **2. BELEDİYE BİRLİKLERİ VE KADINLARIN YETERSİZ SİYASAL TEMSİLİ**

Türkiye’de kadın temsili çalışmaları birçok farklı bölge ve birim temelinde araştırmalarla gelişen bir literatüre sahiptir. Ancak bu çalışmalar içerisinde mahalli idare birlikleri göz ardı edilmiş birimler olarak dikkat çekmektedir. Bu birlikler de birçok farklı bölgede örnek teşkil etmeleri ve seçilmiş meclisleriyle üzerinde durulması gereken bir örnek teşkil etmektedirler. Bu bölümde Türkiye’de mahalli idare birliklerinin yasal temelleri ortaya konmakta, ülkede bölgesel olarak öne çıkan bazı birliklerde kadın temsili değerlendirilmektedir. Son bölümde ise Doğu Karadeniz Belediyeler Birliği Meclisi ve üye belediyelerin meclislerinde kadın temsili kıyaslanmaktadır.

### **2.1 Mahalli İdare Birlikleri: Mevzuat, Kuruluş, Amaçlar**

Türkiye’de yerel yönetim birliklerine anayasal anlamda ilk olarak 1961 Anayasasının 116. maddesinde yer alan "Mahallî idarelerin kuruluşları, kendi aralarında birlik kurmaları, görevleri, yetkileri, maliye ve kolluk işleri ve merkezî idare ile karşılıklı bağ ve ilgileri kanunla düzenlenir. Bu idarelere, görevleri ile orantılı gelir kaynakları sağlanır." hükmü ile yer verilmiştir. Ardından 1970’li yıllarda belediyeler ilk birliklerini kurmuşlardır. Devam eden süreçte ise 1981 Anayasasının 127. maddesinde "Mahalli idarelerin belirli kamu hizmetlerinin görülmesi amacı ile, kendi aralarında Cumhurbaşkanının izni ile birlik kurmaları, görevleri, yetkileri, maliye ve kolluk işleri ve merkezi idare ile karşılıklı bağ ve ilgileri kanunla düzenlenir." hükmü ile yine birliklere değinilmiştir. Bununla birlikte her iki anayasa döneminde de birliklerin yasal altyapıları kurulmamıştır. Bu tarihe kadar belediyeler Belediye Kanunu’ndaki birkaç maddeye dayanarak birlikler kurmuşlardır. 1945’te demokratik bir belediyecilik hareketi oluşturmak amacıyla Türk Belediyecilik Derneği kurulmuş, dernek 1949’da Bakanlar Kurulu kararıyla kamuya yararlı dernek statüsüne kavuşmuştur. 2002’de ise yine Bakanlar Kurulu kararıyla derneğin adı, işleyişi ve yapısı değiştirilmiş, Türkiye Belediyeler Birliği olarak faaliyetlerine başlamıştır. Son olarak 2005’te çıkarılan 5355 sayılı Mahalli İdare Birlikleri Kanunu ile mevzuattaki eksiklik giderilmiş ve birliklerin bütüncül bir yapı içerisinde faaliyet göstermeleri sağlanmıştır (Akman, 2019, ss. 75-77; Turan, 2015, s. 77).

5355 sayılı kanuna göre birlikler birlik tüzüğünün kesinleşmesi sonrasında Cumhurbaşkanının izni ile kurulmakta ve tüzel kişilik kazanmaktadır. Bu doğrultuda amaçları belirtilerek çeşitli alanlarda yerel yönetim birlikleri oluşturulabilmektedir. Yasa da bu durumu "mahalli

idarelerin bütün görevlerini kapsayacak şekilde genel amaçlı veya amacı açıkça belirlenmiş birlik kurulamaz." ifadesiyle hükme bağlamıştır (İçişleri Bakanlığı, 2005).

Yerel Yönetimler Genel Müdürlüğü verilerine göre Türkiye'de 2022 itibarıyla 694 adet mahalli idare birliği bulunmaktadır. Aşağıdaki tabloda bu birliklerin türlerin göre dağılımına yer verilmektedir:

**Tablo 2. Türlerine Göre Türkiye'de Mahalli İdare Birlikleri**

Türü	Adet
Ülke Düzeyinde Birlikler	2
Belediye Hizmet Birliği	42
Özel İdare-Belediye Hizmet Birliği	9
Kalkınma Birliği	5
Çevre Altyapı Hizmet Birliği	67
Turizm Altyapı Hizmet Birliği	31
İçme Suyu Birliği	75
Köylere Hizmet Götürme Birliği	451
Diğer	12
TOPLAM	694

**Kaynak:** YYGGM, 2022.

Tabloda da görüldüğü üzere bu birliklerin 2 adedi ülkedeki tüm belediyelerin üyeliğinin zorunlu olduğu Türkiye Belediyeler Birliği ile tüm il özel idareleri ve yatırım izleme koordinasyon başkanlıklarının üyeliklerinin zorunlu olduğu Vilayetler Hizmet Birliği'nden oluşmaktadır. Diğer birlikler ise üye olan mahalli idarelerin türlerine, bölgelerine ve amaçlarına göre çeşitlilik göstermektedirler. Birliklere üyelik ise üye olmak isteyen mahalli idare meclisinin kararı ve başvurusu üzerine birlik meclisinin bu başvuruyu kabulü ile olmaktadır. Su, atık su, katı atık ve benzeri altyapı hizmetleri ile çevre ve ekolojik dengenin korunmasına ilişkin projelerin zorunlu kılması halinde, Cumhurbaşkanı, ilgili mahalli idarelerin, bu amaçla kurulmuş birliğe katılmalarına karar verebilmektedir.

Yasaya göre birlikler, birlik meclisi, birlik encümeni ve birlik başkanı olmak üzere üç temel organdan oluşmaktadır. Birlik başkanı doğrudan birlik meclisi üyeleri tarafından seçilmektedir. Birlik encümeni birlik başkanı ve sayısı yediyi geçmemek üzere birlik tüzüğünde gösterilen sayıda meclis üyesinden oluşmaktadır. Ülke düzeyinde kurulan birliklerde bu sayı iki kat olarak uygulanmaktadır. Birliğin karar organı olan birlik meclisi ise mahalli idarelerin meclislerinin kendi üyeleri veya belediye meclis üyeliğine seçilmeye haiz kişiler arasından birlik tüzüğünde belirlenen sayıda ve gizli oyla seçecekleri üyelerden oluşmaktadır. Ayrıca il özel idarelerinden oluşan birliklerde vali, belediyelerden oluşan

birliklerde belediye başkanı, köylerin üyesi oldukları birliklerde köy muhtarı birlik meclislerinde doğal üye olarak bulunmaktadır.

## **2.2 Belediye Birlikleri ve Birlik Meclislerinde Temsil**

Tablo 2’de de görüldüğü üzere Türkiye’de belediye düzeyinde 41 adet belediye hizmet birliği bulunmaktadır. Bu birlikler arasında özellikle farklı amaçlar çerçevesinde kurulan birlikler ile bölgesel düzeyde kurulmuş olan birlikler dikkat çekmektedirler. Bu birliklerde meclislerde üye belediyelerin hangi sayıda üyeye temsil edilecekleri ve oluşacak meclislerin üye sayıları ilgili birliklerin tüzüklerinde belirlenmiştir.

Ülkedeki tüm belediyelerin üye olduğu Türkiye Belediyeler Birliği Tüzüğü’ne göre birlik meclisi büyükşehir, il ve nüfusu 100 bin ve daha fazla olan belediyelerin başkanlarını ifade eden doğal üyeler ile her ilin milletvekili sayısı kadar belediye başkanları ve belediye meclis üyeleri arasından seçilen üyelerden oluşmaktadır. Ayrıca birlik üyeliğine seçilecek kişilerin en az %80’i belediye başkanlarından oluşacak, ilde yeterli sayıda belediye başkanı bulunmadığı takdirde kalan üyeler belediye meclis üyeleri arasından seçilecektir. TBB 2021 Faaliyet Raporu’na göre Birlik Meclisi’nde 600’ü seçilmiş 258’i doğal üye olmak üzere toplam 858 üye bulunmaktadır (Türkiye Belediyeler Birliği, 2022).

Bölgesel anlamda birliklere bakıldığında ise tüzüklere bağlı olarak farklılaşan bir meclis yapısı görülmektedir. Örnek vermek gerekirse Marmara Belediyeler Birliği Tüzüğü’ne göre üye belediyelerin başkanları birlik meclisinin doğal üyesi konumundadırlar. Doğal üyeler dışındaki üye sayısı belirlenirken ise nüfusa dayalı bir ayırım yapılmaktadır. Nüfusu 40001 ile 400000 arasında olan belediyelerde belediye meclislerinden seçilecek bir üye, 400001 ve üzeri belediyelerde ise 2 meclis üyesi birlik meclisini oluşturmaktadırlar. Akdeniz Belediyeler Birliği’nde de üye belediyelerin başkanları birlik meclisinin doğal üyesi kabul edilmektedirler. Ancak seçilecek üye sayısının belirlenmesinde belediye meclislerindeki üye sayılarına bağlı bir ayırma gidildiği anlaşılmaktadır. Meclis üye sayısı 12’ye kadar olan belediyelerde 1 üye, bu sayının üzerinde üyeye sahip olan belediyelerde ise her ek 10 üye için 1 ek meclis üyesi seçileceği ancak seçilecek üye sayısının en fazla 5 olacağı belirtilmektedir. Doğu Karadeniz Belediyeler Birliğinde de üye belediyelerin başkanları doğal üye olarak mecliste yer almaktadırlar. Seçilecek üyelerde ise sayıların belirlenmesinde nüfus kriteri tercih edilmiştir. Nüfusu 50000’e kadar olan belediyelerde 1 üye, 50001-100000 arası belediyelerde 2 üye, 100001-200000 arası belediyelerde 3 üye, 200001 ve üzeri nüfusa sahip belediyelerde 5 üye seçilmesine birlik tüzüğünde yer verilmiştir (Marmara Belediyeler Birliği, 2022; Akdeniz Belediyeler Birliği, 2022b; Doğu Karadeniz Belediyeler Birliği, 2022).

Birliklere seçilecek bu üyeler gizli oyla seçilecektir ve seçilen üyelerin görev süreleri mahalli idareler seçim dönemiyle sınırlı olacaktır.

Dolayısıyla belediye birliklerinin meclisleri genel anlamda belediye başkanlarını ifade eden doğal üyeler ile belediye meclislerinin kendi içlerinden seçtikleri üyelerin katılımıyla oluşmaktadır ve bu üyeler belediyelerini birliklerde temsil etmektedirler. Aşağıdaki tabloda Türkiye Belediyeler Birliği ile Türkiye'de öne çıkan bazı bölgesel belediye birliklerinin üyeleri ile meclislerinin güncel üye sayılarına yer verilmektedir.

**Tablo 3. Bazı Belediye Birliklerinde Birlik ve Birlik Meclisi Üye Sayısı**

Birlik	Üye Sayısı	Meclis Üye Sayısı
Türkiye Belediyeler Birliği	1390	858
Akdeniz Belediyeler Birliği	84	213
Çukurova Belediyeler Birliği	46	191
Doğu Karadeniz Belediyeler Birliği	72	158
Marmara Belediyeler Birliği	190	319

**Kaynak:** Türkiye Belediyeler Birliği 2022, Akdeniz Belediyeler Birliği, 2022a; Doğu Karadeniz Belediyeler Birliği, 2023; Çukurova Belediyeler Birliği, 2023; Marmara Belediyeler Birliği, 2023.

Belediye birliklerinde birlik meclisi, üye belediye meclislerinin üyeleri tarafından seçilen üyeler ile doğal üyeler olarak tüzüklerde belirtilen belediye başkanlarından oluşmaktadır. Aşağıdaki tabloda bu yöntemle oluşmuş bölgesel birlik meclisi örneklerine yer verilmektedir:

**Tablo 4: Bazı\* Bölgesel Belediye Birliklerinde Üye Türlerine Göre Kadın Temsili**

	Belediye Başkanı			Belediye Meclis Üyesi			Toplam		
	Kadın	Erkek	Kadın (%)	Kadın	Erkek	Kadın (%)	Kadın	Erkek	Kadın (%)
Akdeniz Belediyeler Birliği	2	82	2,4	12	117	9,3	14	199	6,6
Çukurova Belediyeler Birliği	0	46	0,0	7	138	4,8	7	184	3,7
Doğu Karadeniz Belediyeler Birliği	1	71	1,4	3	83	3,5	4	154	2,5
Marmara Belediyeler Birliği	5	185	2,6	21	108	16,0	26	293	8,2

\* Çalışma kapsamında veriye tam veya güncel veriye erişim noktasında çeşitli olumsuzluklarla karşılaşmıştır. Birçok birliğin meclis üye listelerine erişmek mümkün olmamıştır. Türkiye Belediyeler Birliği de resmi başvuruya rağmen verisine erişilemeyen birlikler arasında yer almıştır. Dolayısıyla Doğu Karadeniz Belediyeler Birliği ile kıyaslamak üzere veriye erişimde sorun yaşanmayan bu 4 birlik seçilmiştir.

Toplam	8	384	2,0	43	446	8,8	51	830	5,8
--------	---	-----	-----	----	-----	-----	----	-----	-----

**Kaynak:** Akdeniz Belediyeler Birliği, 2022a; Doğu Karadeniz Belediyeler Birliği, 2023; Çukurova Belediyeler Birliği, 2023; Marmara Belediyeler Birliği, 2023.

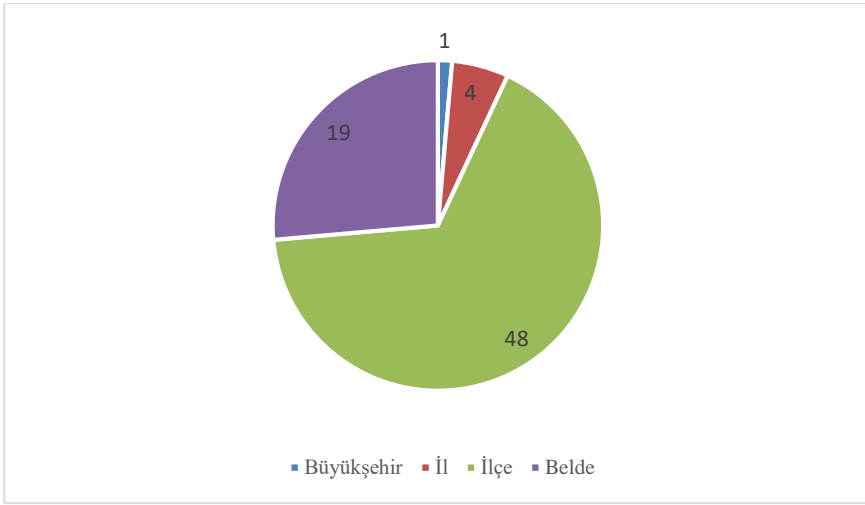
Tablo üyelerin geldikleri belediyelerdeki görevlerine ve cinsiyetlerine dayalı olarak hazırlanmıştır. Görüldüğü üzere bu birliklerde özellikle doğal üyelere kadın üye oranı oldukça düşüktür. Nitekim ülkede seçilmiş belediye başkanları arasındaki kadın sayısının azlığı bu sonucu doğurmaktadır. Büyükşehir belediyelerinde %10 olan bu oran, büyükşehir ilçe belediyelerinde %4'e, il belediyeleri ile ilçe ve belde belediyelerinde ise %2'ye düşmektedir. Dolayısıyla değerlendirilen dört belediye birliğinde doğal üyeler arasında kadın üye sayısının bu derece az olması da şaşırtıcı değildir. Bu verilere göre doğal üyeler arasında kadın üye oranı %2'de kalmaktadır. Meclislerden seçilen üyelere ise bu oran %8,8'e, tüm üyeler içerisinde kadın üye oranı ise %5,8'e ulaşmaktadır. Birlikler özelinde bakıldığında ise birlik meclislerinde kadın temsil oranı Marmara Belediyeler Birliği'nde %8,2<sup>†</sup> ile bu birlikler arasında en yüksek düzeye erişirken, en düşük oran ise %2,5 ile Akdeniz Belediyeler Birliği'nde gözlemlenmektedir. İlgili oranlar Çukurova Belediyeler Birliği'nde %3,7, Doğu Karadeniz Belediyeler Birliğinde ise %6,6'dır. Bu oranlar göstermektedir ki bu dört birlik örneğinde birlik meclislerinde kadın temsil oranı Türkiye'de belediye meclislerinde görülen %11'lik oranın oldukça altında kalmaktadır. Bununla birlikte oranların daha da düşmesine neden olan doğal üyelerin oranı dikkate alınmadığında yalnızca belediye meclislerinden seçilen üyeler içerisinde kadın temsil oranı Akdeniz Belediyeler Birliği'nde %9,3, Çukurova Belediyeler Birliği'nde %4,8, Doğu Karadeniz Belediyeler Birliğinde ise %3,5 olarak hesaplanmaktadır. Dolayısıyla ülkedeki belediye meclislerindeki kadın oranına kıyasla halen oldukça düşük oranlarla karşılaştığı görülmektedir. Yalnızca Marmara Belediyeler Birliği'nde belediye meclislerinden seçilen kadın oranı %16'ya erişmekte ve belediye meclislerindeki kadın oranının üzerine çıkmaktadır. Bununla birlikte bu orana rağmen seçilen dört örnek birlik değerlendirildiğinde kadınların gerek belediye başkanları arasındaki gerekse meclislerdeki seçimlerden birlik meclislerine gitme hakkı elde eden kadın oranlarının düşüklüğü nedeniyle birçok birim ve görev alanında olduğu gibi belediye birliklerinde de yetersiz temsille karşı karşıya oldukları ifade edilebilmektedir.

<sup>†</sup> Bu oran diğer 3 birliğe kıyasla yüksek olmakla birlikte, doğal üyeler açısından Marmara Belediyeler Birliği'nde de %2,6'lık bir oran gözlemlenmektedir. Belediye meclis üyeleri arasından seçilen üyelerin oranının %16 olması genel oranın da %8,2'yi bulmasını sağlamaktadır.

### 2.3 Belediye Birliklerinde Kadın Temsili Sorunu: Doğu Karadeniz Belediyeler Birliği Örneği

Birliklerde kadın temsili deęerlendirmek için ilgili birliklere üye belediyelerin başkanları ve meclislerindeki üye temsili de deęerlendirmek gerekmektedir. Bu doęrultuda çalışmada veri toplamanın zorluęunu azaltmak amacıyla dięer belediyelere kıyasla daha az üyeye sahip olan ve Tablo 4’te yer verilen birlikler arasında en az kadın temsil oranını ortaya koyan olan Doęu Karadeniz Belediyeler Birlięi Meclisi ile birlięe üye belediyelerin meclislerindeki kadın temsili kıyaslanarak tartıřmaya açılacaktır. Birlięe üye olan belediyelerin türlerine göre daęılımlı ařaęıdaki grafikte verilmektedir:

**Grafik 1. Türlerine Göre Üye Belediye Sayıları**



**Kaynak:** Yazar tarafından TÜİK, 2022 ve Doęu Karadeniz Belediyeler Birlięi (DKBB) verileri derlenerek oluřturulmuřtur.

Doęu Karadeniz Belediyeler Birlięine üye 72 belediye bulunmaktadır. Bunlardan yalnızca biri büyükşehir belediyesidir. 4’ü il, 19’u belde belediyesidir. Üyelerin üçte ikisi ise ilçe belediyelerinden olmaktadır. Ülke genelinde ilçe belediyelerinin kadın temsil oranının düşüklüęü düşünöldüęünde bu belediye meclislerinde ve DKBB meclisinde kadın temsili de düşüklüęü de rahatlıkla öngörölebilecek bir durumdur. Arıkboęa’nın (2009) çalışmasında belirttięi üzere büyükşehir belediye meclislerine seçilebilmek için kendi meclislerinde üst sıralarda seçilmiş olma zorunluluęu ilk sıralarda olma zorunluluęu kadınların bu meclislerde temsil oranlarını düşürmektedir. Nitekim DKBB üyesi tek büyükşehir belediyesi olan Trabzon Büyükşehir Belediyesi’nde 66 erkek üye bulunmaktayken, üyelerin yalnızca 3’ü kadındır. Ayrıca bu belediyeden DKBB meclisine gönderilen 6 üye arasında da kadın üye bulunmamaktadır. Türkiye verileri deęerlendirildięinde belediye türlerine göre kadın temsili deęerindeki farklılařma da dikkat çeken bir konudur. Bu bağlamda üye

belediyelerin türlerine göre meclislerinde kadın üye oranının dağılımı şu şekildedir:

**Tablo 5. Nüfuslarına Göre Üye Belediyelerde Belediye Meclis Üyelerinin Cinsiyetlerine Göre Dağılımı<sup>‡</sup>**

Belediye Türü	Kadın Üye Bulunan Belediye Sayısı	Kadın Üye Sayısı	Kadın Üye Oranı	Erkek Üye Sayısı	Erkek Üye Oranı
Belde	2	4	3	167	97
İlçe	33	58	11	508	89
İl	4	18	23,7	58	76,3
Büyükşehir	1	3	4,4	66	95,6

**Kaynak:** Yazar tarafından YSK, belediye internet sayfaları, kaymakamlık protokol listeleri ve DKBB verileri derlenerek oluşturulmuştur.

Bölgedeki birliğe üye belediyelerin meclislerinde de belediye türlerine göre kadın temsiliinde dikkat değer bir farklılaşma göze çarpmaktadır. Büyükşehir ve il belediyesi olan belediyelerin meclislerin tümünde kadın üye bulunmaktayken, ilçe belediyelerinin de önemli bir kısmının (35/48) meclisinde de kadın üyeler bulunmaktadır. Belde belediyelerinde ise bu durum aksi bir şekilde göze çarpmaktadır. 19 belde belediyesinin yalnızca 2 tanesinde üye bulunmaktadır. Bu 2 belediyede bulunan 4 üye ise tüm belde belediyelerindeki üyelerin yalnızca yaklaşık yüzde 3'üne denk düşmektedirler. Bu oranın ülkedeki belediye meclisleri ortalamasına kıyasla çok düşük olduğu ifade edilmelidir. Bununla birlikte DKBB üyesi belediyeler arasında tek kadın belediye başkanının dolayısıyla birlik meclisinin doğal üyeleri arasındaki tek kadın üyenin bir belde belediye başkanı<sup>§</sup> olduğu da dikkat çekici bir veridir. İlçe meclislerindeki ortalama ülke ortalaması ile aynı düzeydeyken, il belediyelerinin ortalaması Türkiye ortalamasının 2 katından fazladır. Üyeler arasında tek büyükşehir belediyesini temsil eden Trabzon Büyükşehir Belediyesi Meclisinde kadın oranı ise ülkedeki büyükşehir belediyeleri kadın temsil oranının yarısından az bir düzeyde kalmaktadır. İlçe belediyelerinde ülke ortalamalarıyla

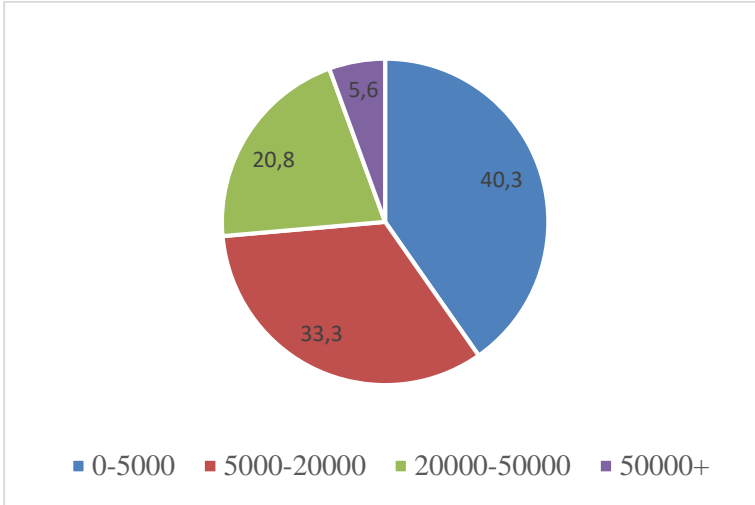
<sup>‡</sup> Üye belediye meclislerinde üyelerin cinsiyetlerine göre dağılımına yönelik veri, belediye internet sayfaları, kaymakamlık protokol listeleri ve YSK aday listeleri ile seçim sonuçları üzerinden derlenerek oluşturulmuştur.

<sup>§</sup> 2019 Yerel Seçimleri sonucunda Doğu Karadeniz Belediyeler Birliği Meclisi'nde doğal üye olarak görev yapan tek kadın Gümüşhane Deredolu Belediye Başkanı Özgül Alkan'dır. İlgili haberler kendisinin başkan adaylığının eşinin aday olamaması sonucunda gerçekleştiğini belirtmektedir. Nitekim 2024 Yerel Seçimlerinde kendisinin başkan olduğu partiden eşi aday olmuş ve başkanlığı devralmıştır (Hürriyet, 2019; Gümüşkoza, 2024). Kadınların siyasete girişlerinde böyle örnekler dönem dönem yaşanabilmektedir. Bu durumda ise erkek, aday olamayacağı bir sorunla karşılaştığında adaylığın aile içinde kalması motivasyonunun etkili olduğu düşünülmektedir. Nitekim Negiz ve Üçer (2012, s. 14) de 2009 seçimlerinde görüştükleri seçilmiş kadınlardan birinin benzer şekilde eşinin adaylığının iptali neticesinde aday olarak başkanlığı eşinden devraldığını ifade etmektedirler.

uyumlu bir oran bulunmaktayken, il belediyelerine bu oran ülkedeki belediye meclis üyeleri oranının 2 katını aşmaktadır.

Yerleşim yerlerinin nüfus büyüklüğü ile kadın temsili arasında ilişki de birçok çalışmada tartışılan bir konudur. Çitçi 1984 seçim sonuçları üzerine gerçekleştirdiği çalışması sonucunda nüfusu 50 bin üzeri olan ve bu nüfusları üzerinden kent olarak tanımladığı belediyelerde kadın temsiline daha fazla olduğu sonucuna varmıştır. Nitekim sözü edilen belediyelerde 51 kadın meclis üyesi bulunmaktadır ve bu toplam kadın üyelerin yaklaşık %50'sine denk düşmektedir (Çitçi, 1989, s. 120). Dolayısıyla farklı büyüklüklere sahip belediyeler farklı temsil oranlarıyla karşılaşmak olasıdır. Bu yüzden DKBB üyesi belediyelerin nüfuslarına göre dağılımlarının da incelenmesi gerekmektedir.

**Grafik 2. Nüfuslarına Göre Üye Belediye Oranı(%)**

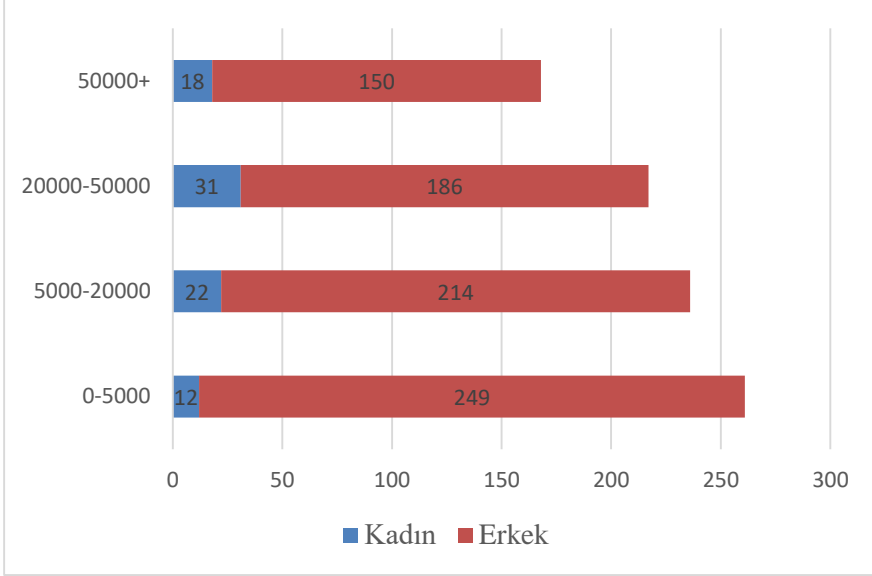


**Kaynak:** TÜİK, 2022.

Üye belediyelerin yalnızca %6'sına den düşen 4 belediyenin 50 bin üzeri nüfusa sahip oldukları dikkat çekmektedir. Bu 4 belediyenin nüfusu 100 bin üzerindedir. Ancak diğer belediye nüfuslarının 50 bin altı olması çalışmada sınıflandırmanın bu şekilde yapılmasına neden olmuştur. 20 bin-50 bin arası nüfusa sahip belediye oranı %33 iken, nüfusu 5000 altı olan küçük belediyelerin oranı yüzde 40'ı aşmaktadır. Nüfuslarındaki bu dağılıma bağlı olarak belediyelerin meclislerinde kadın üye sayısı ise aşağıdaki şekilde bir görünüm sergilemektedir.



**Grafik 3. Nüfuslarına Göre Üye Belediyelerde Belediye Meclis Üyelerinin Cinsiyetlerine Göre Dağılımı**



Bu verilere göre DKBB üyesi belediyelerin meclislerinde kadın temsiline ülke ortalamalarına göre çok düşük olmadığı söylenebilir. Nitekim tüm belediyelerdeki toplam 882 üyenin 83'ünün kadınlardan oluştuğu ve kadın temsil oranının %9'u aştığı görülmektedir. Çeşitli nüfus grupları açısından bakıldığında ise daha farklı bir tablo ortaya çıkmaktadır. Nüfusu 50 bin üzeri olan 4 belediyenin meclislerinde kadın temsil oranı %12, 20 bin-50 bin arasındaki belediyelerde %16,6, 5 bin-20 bin arası belediyelerde %10'luk bir görünüm sergilemektedir. 5 bin altı nüfusa sahip belediyelerde ise bu oran yaklaşık %5'e düşmektedir. Dolayısıyla üye belediyelerin önemli bir kısmını oluşturan bu belediyelerdeki oranın ülke ortalamalarına kıyasla düşüklüğü de bölgesel anlamda temsil oranının yetersizliğini pekiştiren önemli bir veri sunmaktadır.

## Sonuç

Kadın temsili önemli bir gelişim göstermekle birlikte, veriler halen temsil adaletinin sağlanması yolunda çabaya ihtiyaç duyulduğunu ortaya koymaktadır. Bu yolda yerel yönetimler kadınlar için siyasal yaşama girişin ana araçlarından birini oluşturmaktadır. Nitekim çoğu ülkede yerel yönetimlerde kadın temsil oranı ulusal temsil oranlarına kıyasla daha yüksek sayılara ulaşmış durumdadır. Yerel yönetimlerde aktif rol alarak kadınlar hem siyasal görünürlüklerini hem demokratik süreçlerde ihtiyaç duydukları hizmetlere erişim olanaklarını hem de ulusal siyasette temsil olasılıklarını artırmaktadırlar. Dolayısıyla yerel yönetimlerde ve yerel siyasetin farklı kademelerinde kadın temsiline artması ulusal anlamda da gelişimi tetikleyebilecek önemli bir adımdır.

Türkiye’de ise veriler ve literatür farklı bir görünüm sergilemektedir. Kadınlara siyasal temsil hakkı tanınan ülkeler arasında nispeten erken bir tarihte bu hakkı tanıyan Türkiye gelişim sürecinde bu öncülükle uyumlu bir gelişim yaşamamıştır. Gerek ulusal gerekse yerel düzeyde temsil oranları 2000’li yıllarda artış gösterse de halen oldukça düşük bir seviyededir. Yerel temsil açısından ise ulusal düzeyin altında bir oran gözlemlenmekte ve bu durum literatürde Türk paradoksu, temsilin yetersizliği ise yokluk sendromu olarak adlandırılmaktadır.

Yerel yönetimlerde temsil bağlamında bu yetersizliğe neden olan sosyal, siyasal ve kültürel faktörler başta olmak üzere birçok etken bulunmakta, bunlar literatürde yoğun tartışmalara konu olmaktadır. Dolayısıyla bu etkenler ülkeden ülkeye, bölgeden bölgeye hatta kentten kente farklılık sergilemektedirler. Bu doğrultuda kadınların temsili sembolik düzeyde kalabilmekte, kadınlar farklı yerel birimlerde temsil imkanına kavuşsalar bile, bu rollerini aktif olarak yerine getirmeleri mümkün olmayabilmektedir. Bu aktif role sahip olmayı açmak gerekirse, yerel yönetimlerde belediye başkanı olmak, önem arz eden komisyonlarda görev almak, yerel yönetim birliklerinin meclislerine üye olarak seçilmek gibi faaliyetler örnek olarak verilebilir. Bu doğrultuda çalışmanın kadın temsili açısından temel amacı; üyeleri belediye başkanları ve belediye meclis üyeleri arasından seçilen belediye birliklerinde kadınların ne ölçüde temsil edilebildiklerini tartışmaya açmaktır.

Çalışmada değerlendirilen Doğu Karadeniz Belediyeler Birliği Meclisi üye yapısı ve bu birliğe üye belediyelerin başkan ve üyelerinin cinsiyet dağılımı oldukça net veriler ortaya koymaktadır. Öncelikle bölgedeki bu üye belediyelerin gerek başkan gerekse belediye meclis üyeliklerinde Türkiye verilerine kıyasla düşük oranlar görülmektedir. Türkiye’de kadın belediye başkanı oranı farklı belediye türlerinde %2,4 ve %10 olarak görülürken, birlik üyesi belediyelerin yalnızca birinde kadın belediye başkanı bulunmaktadır ve bu oransal olarak tüm başkanların %1,4’üne denk düşmektedir. Meclis üyeleri açısından bakıldığında ise ülke genelinde üyelerin %11’i kadın iken üye belediyelerde bu oran %9’dur. Burada dikkat çeken nokta ise belediye sayısının %40’ına denk düşen nüfusu 5 bin altı olan belediyelerde oranın %5’e düşmesidir. Ayrıca belediyelerin 32 tanesinin meclisinde kadın üye bulunmamaktadır. Burada bir diğer değişken de belediye türleridir. Nitekim birlik üyesi belde belediyelerinde %3 olan kadın üye oranı, ilçe belediyelerinde %11, il belediyelerinde %23,7, üye olan tek büyükşehir belediyesinde ise %4,4 olarak hesaplanmaktadır. Doğrudan birlik meclisi üzerinden değerlendirmek gerekirse temsilin daha düşük olduğu anlaşılmaktadır. 158 üyeden oluşan birlik meclisinde biri belediye başkanı olmak yalnızca 4 kadın üye bulunmakta ve kadın üye oranı yalnızca %2,5 olarak hesaplanmaktadır. Nitekim kadınların Doğu Karadeniz Belediyeler Birliği üyesi belediyelerin meclislerinde Türkiye ortalamalarına nispeten yakın bir

şekilde temsil edildikleri ancak belediye başkanlığı ve birlik meclisi üyeliği gibi görevler söz konusu olduğunda temsilin daha da düştüğü anlaşılmaktadır.

Bu bölgesel ve belediye türlerine ve nüfuslarına göre farklılaşan temsil adaletsizliği, konunun bölgesel ve farklı yerel yönetim türleri açısından daha detaylı tartışılması gerekliliğini ortaya koymaktadır. Her bir bölgenin kendine has nitelikleri farklı nedenler ortaya koyabilmekte, farklı birimlerdeki farklı görevlerin sorumluluk ve yetkileri de bu nedenlerden birini oluşturabilmektedir. Dolayısıyla kadınların temsil yetersizlikleri tartışılıp, bu sorunun ortadan kaldırılması veya hafifletilmesi noktasında yeni bakış açıları önem kazanmaktadır. Bu amaca yönelik olarak dönemsal anlamda farklı birimler ve bölgeler temelinde karşılaştırmalı çalışmalar artırılmalıdır. Ayrıca bu değişkenler doğrultusunda temsil yetersizliğinin nedenleri ve temsil adaletini sağlamaya yönelik çözüm önerileri tartışmaya açılmalıdır.

---

**Hakem Değerlendirmesi:** Dış Bağımsız

**Yazar Katkısı:** İlker Şahinoğlu: %100

**Destek ve Teşekkür Beyanı:** Çalışma için destek alınmamıştır.

**Etik Onay:** Bu çalışma etik onay gerektiren herhangi bir insan veya hayvan araştırması içermemektedir.

**Çıkar Çatışması Beyanı:** Çalışma ile ilgili herhangi bir kurum veya kişi ile çıkar çatışması bulunmamaktadır.

**Peer Review:** Independent double-blind

**Author Contributions:** İlker Şahinoğlu: 100%

**Funding and Acknowledgement:** No support was received for the study.

**Ethics Approval:** This study does not contain any human or animal research that requires ethical approval.

**Conflict of Interest:** There is no conflict of interest with any institution or person related to the study.

---

**Önerilen Atıf:** Şahinoğlu, İ. (2024). Belediye birliklerinde kadın temsili ve azalan temsil adaleti: Doğu Karadeniz Belediyeler Birliği örneği. *Akademik Hassasiyetler*, 11(25), 781-808. <https://doi.org/10.58884/akademik-hassasiyetler.1476677>

---

## Kaynakça

Akçaabat Belediyesi (2022). *Meclis üyeleri*. 21 Aralık 2022 tarihinde <https://www.akcaabat.bel.tr/meclis-uyeleri.aspx> adresinden edinilmiştir.

Akdeniz Belediyeler Birliği (2022a). *2021 faaliyet raporu*. 23 Mart 2023 tarihinde <https://www.akdenizbelbir.gov.tr/file.php?cat=1&file=92> adresinden edinilmiştir.

- Akdeniz Belediyeler Birliği (2022b). *Birlik tüzüğü*. 15 Aralık 2022 tarihinde <https://www.akdenizbelbir.gov.tr/page.php?id=11&Tuzuk> adresinden edinilmiştir.
- Akman, Ç. (2019). Türkiye Belediyeler Birliğinin işlevselliği üzerine bir değerlendirme. *Çağdaş Yerel Yönetimler Dergisi*, 28(3), 73-105.
- Alkan, A. (2004). Yerel siyaset kadınlar için neden önemli? *Birikim Dergisi*, 179, 71-77.
- Alkan, A. (2009). Gendered structures of local politics in Turkey. *Digest of Middle East Studies*, 18(1), 31-56. <https://doi.org/10.1111/j.1949-3606.2009.tb00106.x>
- Araklı Belediyesi (2022). *Meclis üyeleri*. 21 Aralık 2022 tarihinde <https://arakli.bel.tr/meclis-uyeleri/> adresinden edinilmiştir.
- Ardeşen Belediyesi (2022). *Meclis üyeleri*. 24 Aralık 2022 tarihinde <https://ardesen.bel.tr/Kurumsal/meclis-uyeleri.html> adresinden edinilmiştir.
- Arhavi Belediyesi (2022). *Meclis üyeleri*. 21 Aralık 2022 tarihinde <https://arhavi.bel.tr/arhavibelediyesi-meclis-uyeleri/> adresinden edinilmiştir.
- Arıkboğa, E. (2009). Yerel yönetimlerde temsil ve kadın üyeler: Kadın adayların önündeki görünmez engeller. *Türk İdare Dergisi*, 81(463–464), 15–44.
- Arsin Belediyesi (2022). *Meclis üyeleri*. 21 Aralık 2022 tarihinde <https://www.arsin.bel.tr/meclis-uyeleri.aspx> adresinden edinilmiştir.
- Artvin Belediyesi (2022). *Meclis üyeleri*. 21 Aralık 2022 tarihinde <https://artvin.bel.tr/MeclisUyeleri.aspx> adresinden edinilmiştir.
- Arzularkabaköy Belediyesi (2022). *Meclis üyeleri*. 20 Aralık 2022 tarihinde <https://arzularkabakoy.bel.tr/meclisuyeleri> adresinden edinilmiştir.
- Aydıntepe Belediyesi (2022). *Meclis üyeleri*. 24 Aralık 2022 tarihinde <https://www.aydintepe.bel.tr/meclisuyeleri> adresinden edinilmiştir.
- Bari, F. (2005, Kasım). *Women's political participation: Issues and Challenges*. Division for the Advancement of Women Expert Group Meeting, Bangkok.
- Bayburt Belediyesi (2022). *Meclis üyeleri*. 24 Aralık 2022 tarihinde <https://bayburt.bel.tr/meclisuyeleri> adresinden edinilmiştir.
- BBC News Türkçe (2015, 12 Aralık). *Suudi kadınlar ilk kez oy kullandı*. 7 Haziran 2024 tarihinde [https://www.bbc.com/turkce/haberler/2015/12/151212\\_suudi\\_secmen\\_kadin](https://www.bbc.com/turkce/haberler/2015/12/151212_suudi_secmen_kadin) adresinden edinilmiştir.
- Beşikdüzü Belediyesi (2022). *Meclis üyeleri*. 21 Aralık 2022 tarihinde [https://www.besikduzu.bel.tr/tr/belediye\\_meclisi](https://www.besikduzu.bel.tr/tr/belediye_meclisi) adresinden edinilmiştir.
- Borçka Kaymakamlığı (2022). *İlçe protokol listesi*. 21 Aralık 2022 tarihinde <http://www.borca.gov.tr/protokol> adresinden edinilmiştir.

- Büyükköy Belediyesi (2022). *Meclis üyeleri*. 25 Aralık 2022 tarihinde <https://www.buyukkoy.bel.tr/Kurumsal/meclis-uyeleri.html> adresinden edinilmiştir.
- Çamlıhemşin Belediyesi (2022). *Meclis üyeleri*. 25 Aralık 2022 tarihinde <https://camlihemsin.bel.tr/sayfa/belediye-meclisi/86> adresinden edinilmiştir.
- Çamoluk Kaymakamlığı (2022). *İlçe protokol listesi*. 24 Aralık 2022 tarihinde <http://www.camoluk.gov.tr/ilce-protokol-listesi> adresinden edinilmiştir.
- Çavuşlu Belediyesi (2022). *Meclis üyeleri*. 19 Aralık 2022 tarihinde <https://www.cavuslu.bel.tr/kurumsal-detay/belediye-meclis-uyeleri/> adresinden edinilmiştir.
- Çaykara Belediyesi (2022). *Meclis üyeleri*. 21 Aralık 2022 tarihinde <https://www.caykara.bel.tr/Sayfa/51/meclis-uyeleri> adresinden edinilmiştir.
- Çitçi, O. (1989). *Yerel yönetimlerde temsil (Belediye örneği)*. TODAİE Yayını.
- Çukurova Belediyeler Birliği (2023). *Birlik meclis üyeleri*. 25 Mart 2023 tarihinde <https://www.cbb.gov.tr/encumen-uyelerimiz-> adresinden edinilmiştir.
- Dahlerup, D. (2013). Denmark: High representation of women without gender quotas. D. Dahlerup & M. Leyenaar (Ed.), *Breaking male dominance in old democracies* (pp. 146-172). Oxford Academic.
- Demirözü Kaymakamlığı (2022). *İlçe protokol listesi*. 24 Aralık 2022 tarihinde <http://www.demirozu.gov.tr/protokol-listesi> adresinden edinilmiştir.
- Dereli Belediyesi (2022). *Meclis üyeleri*. 25 Aralık 2022 tarihinde <https://www.dereli.bel.tr/kurumsal-detay/meclis-uyeleri/> adresinden edinilmiştir.
- Derepaşarı Belediyesi (2022). *Meclis üyeleri*. 24 Aralık 2022 tarihinde <https://derepaşari.bel.tr/profil-kategori/meclis-uyeleri> adresinden edinilmiştir.
- Dernekpazarı Belediyesi (2022). *Meclis üyeleri*. 21 Aralık 2022 tarihinde <http://www.dernekpazarı.bel.tr/meclis-uyeleri/> adresinden edinilmiştir.
- Doğu Karadeniz Belediyeler Birliği (2022). *Birlik tüzüğü*. 15 Aralık 2022 tarihinde [http://www.dkbb.gov.tr/?page\\_id=120](http://www.dkbb.gov.tr/?page_id=120) adresinden edinilmiştir.
- Doğu Karadeniz Belediyeler Birliği (2023). *Birlik meclis üyeleri*. 23 Mart 2023 tarihinde [http://www.dkbb.gov.tr/?page\\_id=92](http://www.dkbb.gov.tr/?page_id=92) adresinden edinilmiştir.
- Drechselova, L. (2022). *Türkiye’de yerel siyasette kadınlar: Dışlanma döngüleri*. İletişim Yayınları.

- Duroğlu Belediyesi (2022). *Meclis üyeleri*. 25 Aralık 2022 tarihinde <https://www.duroglu.bel.tr/kurumsal-detay/belediye-meclis-uyeleri/> adresinden edinilmiştir.
- Düzköy Belediyesi (2022). *Meclis üyeleri*. 21 Aralık 2022 tarihinde <https://duzkoy.bel.tr/Sayfa/51/meclis-uyeleri> adresinden edinilmiştir.
- Freidenvall, L. (2013). Sweden: Step by step-Women's inroads into parliamentary politics. D. Dahlerup & M. Leyenaar (Ed.), *Breaking male dominance in old democracies* (pp. 97-123). Oxford Academic.
- Gilardi, F. (2015). The temporary importance of role models for women's political representation. *American Journal of Political Science*, 59(4), 957-970. <https://doi.org/10.1111/ajps.12155>
- Gökçedere Belediyesi (2022). *Meclis üyeleri*. 23 Aralık 2022 tarihinde <https://gokcedere.bel.tr/meclisuyeleri> adresinden edinilmiştir.
- Gökçimen, S. (2008). Ülkemizde kadınların siyasal hayata katılım mücadelesi. *Yasama Dergisi*, (10), 5-59.
- Görel Belediyesi (2022). *Meclis üyeleri*. 23 Aralık 2022 tarihinde <https://www.gorele.bel.tr/belediye-meclis-uyeleri/meclis-uyeleri/> adresinden edinilmiştir.
- Gümüşhane Kaymakamlığı (2022). *İl Protokol Listesi*. 19 Aralık 2022 tarihinde <http://www.gumushane.gov.tr/protokol-listesi> adresinden edinilmiştir.
- Gümüşkoza (2024, 18 Nisan). *Gümüşhane'de eşler arasında belediye başkanlığı devir teslim töreni yapıldı*. 21 Nisan 2024 tarihinde <https://www.gumuskoza.com.tr/haber/19906719/gumushanede-esler-arasinda-belediye-baskanligi-devir-teslim-toreni-yapildi> adresinden edinilmiştir.
- Güneysu Belediyesi (2022). *Meclis üyeleri*. 24 Aralık 2022 tarihinde [https://www.guneysu.bel.tr/Sayfa/belediye\\_meclisi-29.html](https://www.guneysu.bel.tr/Sayfa/belediye_meclisi-29.html) adresinden edinilmiştir.
- Hemşin Belediyesi (2022). *Meclis üyeleri*. 25 Aralık 2022 tarihinde <http://hemsin.bel.tr/kurumsal-yapi/meclis-uyeleri.html> adresinden edinilmiştir.
- Hopa Belediyesi (2022). *Meclis üyeleri*. 22 Aralık 2022 tarihinde <https://www.hopa.bel.tr/kurumsal-yapi/meclis-uyeleri.html> adresinden edinilmiştir.
- Hürriyet (2019, 10 Nisan). *Eşinin yerine seçime girdi aldı*. 12 Haziran 2023 tarihinde <https://www.hurriyet.com.tr/gundem/esinin-yerine-secime-girdi-aldi-41177767> adresinden edinilmiştir.
- Inter-Parliamentary Union (2024). *Women in Parliament 2023*. 11 Mart 2024 tarihinde <https://www.ipu.org/resources/publications/reports/2024-03/women-in-parliament-2023> adresinden edinilmiştir.

- İçişleri Bakanlığı (2005, 11 Haziran). 5355 Sayılı Mahalli İdare Birlikleri Kanunu. 14 Aralık 2022 tarihinde <https://www.mevzuat.gov.tr/mevzuat/metin/1.5.5355.pdf> adresinden edinilmiştir.
- İkizdere Belediyesi (2022). *Meclis üyeleri*. 25 Aralık 2022 tarihinde <https://www.ikizdere.bel.tr/Sayfa/51/meclis-uyeleri> adresinden edinilmiştir.
- İyidere Belediyesi (2022). *Meclis üyeleri*. 24 Aralık 2022 tarihinde [https://www.iyidere.bel.tr/Sayfa/belediye\\_meclisi-29.html](https://www.iyidere.bel.tr/Sayfa/belediye_meclisi-29.html) adresinden edinilmiştir.
- Kelkit Belediyesi (2022). *Meclis üyeleri*. 19 Aralık 2022 tarihinde <https://www.kelkit.bel.tr/kurumsal/meclis-uyeleri.html> adresinden edinilmiştir.
- Kemalpaşa Kaymakamlığı (2022). *İlçe Protokol Listesi*. 22 Aralık 2022 tarihinde <http://www.artvinkemalpaşa.gov.tr/ilce-protokol-listesi> adresinden edinilmiştir.
- Kendirli Belediyesi (2022). *Meclis üyeleri*. 25 Aralık 2022 tarihinde <https://www.kendirli.bel.tr/profil-kategori/meclis-uyeleri> adresinden edinilmiştir.
- Köse Belediyesi (2022). *Meclis üyeleri*. 19 Aralık 2022 tarihinde <https://kose.bel.tr/?p=653> adresinden edinilmiştir.
- Krook, M. L. & Norris, P. (2014). Beyond quotas: Strategies to promote gender equality in elected office. *Political Studies*, 62(1), 2-20. <https://doi.org/10.1111/1467-9248.12116>
- Kürtün Belediyesi (2022). *Meclis üyeleri*. 20 Aralık 2022 tarihinde <https://kurtun.bel.tr/meclisuyeleri> adresinden edinilmiştir.
- Maçka Belediyesi (2022). *Meclis üyeleri*. 21 Aralık 2022 tarihinde <https://www.macka.bel.tr/members/meclis-uyeleri> adresinden edinilmiştir.
- Marmara Belediyeler Birliği (2022). *Birlik tüzüğü*. 15 Aralık 2022 tarihinde <https://www.marmara.gov.tr/uploads/mbbtuzuk.pdf> adresinden edinilmiştir.
- Marmara Belediyeler Birliği (2023). *Meclis üyeleri*. 23 Mart 2023 tarihinde <https://marmara.gov.tr/tr/meclis> adresinden edinilmiştir.
- Murgul Kaymakamlığı (2022). *İlçe protokol listesi*. 21 Aralık 2022 tarihinde <http://www.murgul.gov.tr/protokol-listesi> adresinden edinilmiştir.
- Negiz, N., & Üçer, N. (2012). Yerel siyasette seçil(e)meyen kadın: 2004-2009 Mart Seçimleri düzleminde analitik bir inceleme. *Çağdaş Yerel Yönetimler*, 21(2), 1-23.
- Of Belediyesi (2022). *Meclis üyeleri*. 21 Aralık 2022 tarihinde <https://www.of.bel.tr/belediye/meclis-uyeleri/> adresinden edinilmiştir.
- Oktay, T. (2013, Kasım). *Belediye meclisi komisyonlarında kadın temsili: Bölgesel bir analiz*. 11. Uluslararası Bilgi, Ekonomi ve Yönetim Kongresi, Malta.

- Ortahisar Belediyesi (2022). *Meclis üyeleri*. 21 Aralık 2022 tarihinde <https://www.trabzonortahisar.bel.tr/meclis-uyeleri.aspx> adresinden edinilmiştir.
- Oruç, T., & Bayrakçı, E. (2018). Yerel siyasette temsil ve katılım: Kadın aktörler. *MANAS Sosyal Araştırmalar Dergisi*, 7(2), 463–480.
- Özkürtün Belediyesi (2022). *Meclis üyeleri*. 20 Aralık 2022 tarihinde <https://www.ozkurtun.bel.tr/genel.asp?sayfalama=goster&id=51> adresinden edinilmiştir.
- Paxton, P., Hughes, M. M., & Green, J. L. (2006). The international women's movement and women's political representation, 1893–2003. *American Sociological Review*, 71(6), 898-920. <https://doi.org/10.1177/000312240607100602>
- Pazar Kaymakamlığı (2022). *İlçe protokol listesi*. 24 Aralık 2022 tarihinde <http://www.pazar.gov.tr/ilce-protokol-listesi> adresinden edinilmiştir.
- Pınarcıoğlu, N. Ş. (2017). Eril siyasette kadın temsili(mi?). *Batman Üniversitesi Yaşam Bilimleri Dergisi*, 7(1/1), 12-24.
- Piraziz Belediyesi (2022). *Meclis üyeleri*. 23 Aralık 2022 tarihinde <https://piraziz.bel.tr/belediyemiz/belediye-meclisi/> adresinden edinilmiştir.
- Quaranta, M., & Dotti Sani, G. M. (2018). Left behind? Gender gaps in political engagement over the life course in twenty-seven European countries. *Social Politics: International Studies in Gender, State & Society*, 25(2), 254-286. <https://doi.org/10.1093/sp/jxy005>
- Rize Belediyesi (2022). *Meclis üyeleri*. 24 Aralık 2022 tarihinde <https://www.rize.bel.tr/yonetim/meclis> adresinden edinilmiştir.
- Salpazarı Belediyesi (2022). *Meclis üyeleri*. 21 Aralık 2022 tarihinde <https://salpazarı.bel.tr/Sayfa/7/meclis-uyeleri> adresinden edinilmiştir.
- Sancar, S. (2018). *Siyasal Kararlara Katılımda Toplumsal Cinsiyet Eşitliği Haritalama ve İzleme Çalışması*. CEİD Yayınları.
- Sezgin, S. (2019). Yerel siyasette kadın temsili: 31 Mart 2019 Yerel Seçimleri: Kırklareli ili örneğinde bir değerlendirme. *Trakya Üniversitesi İktisadi ve İdari Bilimler Fakültesi E-Dergi*, 8(2), 21–47.
- Söğütlü Belediyesi (2022). *Meclis üyeleri*. 20 Aralık 2022 tarihinde <https://sogutlubel.bel.tr/meclisuyeleri> adresinden edinilmiştir.
- Sürmene Belediyesi (2022). *Meclis üyeleri*. 21 Aralık 2022 tarihinde <https://www.surmene.bel.tr/belediye/meclis-uyeleri/> adresinden edinilmiştir.
- Şavşat Belediyesi (2022). *Meclis üyeleri*. 21 Aralık 2022 tarihinde <https://www.savsat.bel.tr/tr/p/62023d280f406c0acc238978/meclis-uyeleri> adresinden edinilmiştir.
- Şiran Belediyesi (2022). *Meclis üyeleri*. 19 Aralık 2022 tarihinde <https://www.siran.bel.tr/meclisuyeleri> adresinden edinilmiştir.



- Tekeli, Ş. (1991). *Kadınların siyasetten dışlanmışlıklarınının 55 yıllık öyküsü, kadınlar ve siyasal yaşam: Eşit hak-eşit katılım*. Cem Yayınevi.
- Tirebolu Kaymakamlığı (2022). *İlçe Protokol Listesi*. 23 Aralık 2022 tarihinde <http://www.tirebolu.gov.tr/protokol-listesi> adresinden edinilmiştir
- Trabzon Büyükşehir Belediyesi (2022). *Meclis üyeleri*. 25 Aralık 2022 tarihinde <https://www.trabzon.bel.tr/Web/MeclisUyeleri> adresinden edinilmiştir.
- Tonya Belediyesi (2022). *Meclis üyeleri*. 21 Aralık 2022 tarihinde <https://www.tonya.bel.tr/genel.asp?sayfalama=goster&id=51> adresinden edinilmiştir.
- Torul Belediyesi (2022). *Meclis üyeleri*. 19 Aralık 2022 tarihinde <https://www.torul.bel.tr/meclisuyeleri> adresinden edinilmiştir.
- Turan, H. T. (2015). 5355 sayılı yasaya göre Türkiye’de birlikler: Hizmet sunumunda adem-i merkeziyetçi ve katılımcı yaklaşım. *Strategic Public Management Journal*, 1(2), 72-87. <https://doi.org/10.25069/spmj.290429>
- TÜİK (2022). *Adrese dayalı nüfus kayıt sistemi verileri*. 12 Nisan 2023 tarihinde <https://biruni.tuik.gov.tr/medas/?kn=95&locale=tr> adresinden edinilmiştir.
- Türkiye Belediyeler Birliği (2021, 13 Temmuz). *Birlik tüzüğü*. 08 Aralık 2022 tarihinde [https://www.tbb.gov.tr/Tr/icerik\\_turkiye-belediyeler-birligi/tuzugu\\_46](https://www.tbb.gov.tr/Tr/icerik_turkiye-belediyeler-birligi/tuzugu_46) adresinden edinilmiştir.
- Türkiye Belediyeler Birliği (2022). *2021 faaliyet raporu*. 08 Aralık 2022 tarihinde <https://tbb.gov.tr/online/faaliyetraporu/2021/index.html> adresinden edinilmiştir.
- Vakfikebir Belediyesi (2022). *Meclis üyeleri*. 21 Aralık 2022 tarihinde [https://www.vakfikebir.bel.tr/Kurumsal\\_Belediye-Meclisi.html](https://www.vakfikebir.bel.tr/Kurumsal_Belediye-Meclisi.html) adresinden edinilmiştir.
- Viterna, J., Fallon, K. M., & Beckfield, J. (2008). How development matters. *International Journal of Comparative Sociology*, 49(6), 455-477. <https://doi.org/10.1177/0020715208097789>
- Yavuzçehre, P. S., & Ciğeroğlu-Öztepe, M. (2016). The representation of women in Turkish local governments. *European Journal of Interdisciplinary Studies*, 2(2), 154-163. <https://doi.org/10.26417/ejis.v2i2.p212-221>
- Yavuzkema1 Belediyesi (2022). *Meclis üyeleri*. 25 Aralık 2022 tarihinde <https://www.yavuzkema1.bel.tr/kurumsal-detay/meclis-uyeleri/> adresinden edinilmiştir.
- Yerel Yönetimler Genel Müdürlüğü (2022). *2021 faaliyet raporu*. 18 Kasım 2022 tarihinde [https://webdosya.csb.gov.tr/db/yerelyonetimler/icerikler/2021\\_yili\\_mahall\\_-dareler\\_genel\\_faal-yet\\_raporu20220720132303.pdf](https://webdosya.csb.gov.tr/db/yerelyonetimler/icerikler/2021_yili_mahall_-dareler_genel_faal-yet_raporu20220720132303.pdf) adresinden edinilmiştir.

- Yomra Kaymakamlığı (2022). *İlçe Protokol Listesi*. 21 Aralık 2022 tarihinde <http://www.yomra.gov.tr/ilce-protokol-listesi> adresinden edinilmiştir.
- Yoon, J. & Shin, K. (2015). Mixed effects of legislative quotas in South Korea. *Politics & Gender*, 11(1), 186-195. <https://doi.org/10.1017/s1743923x14000658>
- Yusufeli Belediyesi (2022). *Meclis üyeleri*. 25 Aralık 2022 tarihinde <https://yusufeli.bel.tr/kurumsal/meclis-uyeleri> adresinden edinilmiştir.
- Yüksek Seçim Kurulu (2018). *Milletvekili cinsiyet dağılımı*. 04 Haziran 2024 tarihinde <https://www.ysk.gov.tr/doc/dosyalar/docs/24Haziran2018/2018CBMV-MVCinsiyet.pdf> adresinden edinilmiştir.
- Yüksek Seçim Kurulu (2019a). *İlçe belediye meclis üyeliği aday listesi*. 19 Aralık 2022 tarihinde <https://ysk.gov.tr/doc/dosyalar/docs/2019MahalliIdareler/2019ilceBelediyeMeclis-AdayListesi.pdf> adresinden edinilmiştir.
- Yüksek Seçim Kurulu (2019b). *Belde belediye meclis üyeliği aday listesi*. 19 Aralık 2022 tarihinde <https://www.ysk.gov.tr/doc/dosyalar/docs/2019MahalliIdareler/2019BeldeBelediyeMeclis-AdayListesi.pdf> adresinden edinilmiştir.

## Extended Abstract

The issue of inequality in political representation between men and women has been a subject of intense debate in scholarly discourse. While the 19th century marked the beginning of women's right to vote and stand for election in many nations, including some developed ones, the actualization of these rights in practice has a relatively short history, spanning approximately 50 years in numerous countries. Despite being recognized as voters, women still encounter significant obstacles in fully exercising their right to stand for election and actively participate in decision-making processes. Although some nations have achieved or are nearing equal gender representation in politics, the persistent inadequacy of women's representation in Turkey and several other countries remains a pressing concern. Consequently, this issue holds significant prominence in academic literature and is examined from various perspectives, including the lack of representation and representation across different organizational units and functional areas. Proposed solutions often include measures such as quota systems.

Political representation is handled at two levels, national and local, and these two levels seem to have a supporting role in terms of women taking an active role in politics. In many countries, it is seen as a prominent tool for increasing women's representation at the local level and for women to be effective in national politics. Because it is argued that local politics offers a more suitable field for women due to its nature based on local services, and then access to national politics becomes easier. The data

revealed in the historical process in Turkey reveal a different picture called the Turkish paradox. According to this view, the rate of women in local politics in the country remains below the representation in the national parliament. Therefore, this lack of representation at the local level, which has become even more dramatic in different regions and different positions in Turkey, continues to be a remarkable problem despite women's right to be elected for nearly a century in the country. Studies on this problem offer different dimensions. While doing this, they discuss the reasons for the lack of representation and the rates of female representation in different units and task types. However, there may be areas that are overlooked among these units and tasks. Municipal unions constitute one of these areas. The assemblies of these unions consist of the presidents of the local units formed in the cities and members elected from their assemblies. The representation status of women in these units should also be taken into consideration in terms of representation discussions. Because, as in every unit, it is necessary to ensure fair representation in the assemblies of these unions that play a role in service delivery.

An examination of four regional municipal unions within the scope of this study reveals low levels of female representation compared to national averages. Both natural members (mayors) and elected members from municipal councils exhibit notably low rates of female representation in these unions. Specifically, the proportion of women among natural members stands at 2%, while it increases to 8.8% among elected members, resulting in an overall representation rate of 5.8%. The study aims to address the underrepresentation of women in these unions, focusing on the Union of Eastern Black Sea Municipalities, which exhibits the lowest female representation rate among the four unions. By comparing the representation of women in the union councils with that in member municipalities, the study aims to identify regional disparities and their implications.

Analysis of the membership composition of the Eastern Black Sea Union of Municipalities council and the gender distribution among mayors and municipal council members highlights stark disparities. Female representation among mayors and council members in member municipalities of the region falls below national averages. Notably, only one of the union member municipalities has a female mayor, accounting for a mere 1.4% of all mayors. Furthermore, while women constitute 9% of municipal council members in member municipalities, this rate drops to 5% in municipalities with populations below 5,000, which represent a substantial portion of the total number of municipalities. Additionally, significant variations in female representation across different types of municipalities underscore the need for nuanced analyses.

The observed disparities in representation underscore the necessity of a more comprehensive discussion concerning regional and municipal

variations. The unique characteristics of each region may engender distinct challenges, while variations in the responsibilities and authorities of different municipal units may also contribute to differential representation rates. Consequently, adopting new perspectives and conducting comparative studies across various units and regions assume paramount importance in addressing women's underrepresentation in politics and devising effective solutions.