



Kanada Hane Halklarının Göreceli Gelir Algularını Şekillendiren Unsurlar



The Determinants of Relative Income Perceptions among Canadian Households



<https://doi.org/10.25204/iktisad.1477554>

Özcan ÖZKAN*

Öz

Makale Bilgileri

Makale Türü:

Araştırma
Makalesi

Geliş Tarihi:

02.05.2024

Kabul Tarihi:

29.05.2024

© 2024 İKTİSAD

Tüm hakları
saklıdır.



Bu çalışma, Kanada'daki algılanan gelir düzeylerini etkileyen belirleyicileri araştırmaktadır. 2017 ile 2021 yılları arasında gerçekleştirilen Dünya Değerler Araştırması'nın (WVS-7) Kanada örnekleminde elde edilen veriler kullanılarak, 4,018 katılımcının yanıtları analiz edilmiştir. Araştırmada, algılanan gelir düzeyleri üzerinde geniş bir değişken yelpazesinin etkisini değerlendirmek için sıralı lojistik regresyon modeli kullanılmıştır. Çalışmanın sonuçları, göçmenlik durumunun erkekler arasında algılanan gelir düzeyleri üzerinde olumsuz bir etkiye sahip olduğunu, medeni durumun ise gelirle pozitif bir korelasyon gösterdiğini, evli bireylerin bekarlara kıyasla daha yüksek gelir düzeyleri bildirdiğini ortaya koymuştur. Ayrıca, yüksek profesyonel becerilere ve ileri düzey eğitim niteliklerine sahip olmanın kadınlar arasında gelir algularını önemli ölçüde güçlendirdiği görülmüştür. Analiz, iş gücüne katılımın azalması ve kırsal bölgelerde ikametinin her iki cinsiyet için de daha düşük gelir düzeyleri ile ilişkili olduğunu, çevresel faktörlerin ise kadınlar üzerinde orantısız bir şekilde olumsuz bir etki yarattığını da göstermiştir. Ek olarak, finansal zorluklar, erkeklerin gelir alguları üzerinde daha şiddetli olumsuz etkiler yaratmaktadır. Bu bulgular, bu çeşitli faktörlerin kapsamlı sosyoekonomik politikaların oluşturulmasına dâhil edilmesinin önemini vurgulamaktadır.

Anahtar Kelimeler: Göç, demografi, nispi gelir, sağlık.

Abstract

Article Info

Paper Type:

Research Paper

Received:

02.05.2024

Accepted:

29.05.2024

© 2024 JEBUPOR

All rights
reserved.



This study investigates the determinants influencing perceived income levels within Canada. Utilizing data from the Canadian cohort of the World Values Survey (WVS-7), spanning from 2017 to 2021, the analysis encompasses responses from 4,018 participants. In the research, an ordinal logistic regression model was utilized to assess the impact of an extensive range of variables on perceived income levels. The results of the study demonstrate that immigration status exerts a deleterious effect on perceived income levels among men, while marital status correlates positively with income, with married individuals reporting higher income levels compared to their single counterparts. Furthermore, possessing high professional skills and advanced educational qualifications significantly bolsters income perceptions among women. The analysis also reveals that reduced participation in the workforce and residence in rural areas are associated with lower income levels across both genders, with environmental factors imposing a disproportionately negative impact on women. Additionally, financial adversities manifest more severe detrimental effects on men's income perceptions. These findings underscore the importance of incorporating these diverse factors into the formulation of comprehensive socioeconomic policies.

Keywords: Migration, demography, relative income, health.

Atıf/ to Cite (APA): Özkan, Ö. (2024). Kanada hane halklarının göreceli gelir algularını şekillendiren unsurlar. *İktisadi İdari ve Siyasal Araştırmalar Dergisi*, 9(25), 711-726. <https://doi.org/10.25204/iktisad.1477554>

*ORCID Dr. Öğr. Üyesi, Kilis Yedi Aralık Üniversitesi, İktisadi ve İdari Bilimler Fakültesi, İktisat Bölümü, ozcanozkan@kilis.edu.tr

Extended Abstract

Introduction and Research Questions & Purpose:

Perceived income, the subjective evaluation of one's income relative to others in their social environment, transcends objective income levels by reflecting individuals' economic status within a broader social and cultural context (Alvarez-Cuadrado and Van Long, 2011; Verme, 2013). Previous research has shown that perceived income significantly impacts workforce participation (Zubrickas, 2023), psychological and physical health (Gero et al., 2022; Osafo Hounkpatin et al., 2015; Qin et al., 2021; Syrda, 2020; Vartanian et al., 2024), and overall life satisfaction (Decerf, 2023; FitzRoy and Nolan, 2022; Hu et al., 2015; Noy and Sin, 2021; Stranges et al., 2021; Szczepaniak, 2024; Tauseef, 2022). Despite its significance, there is a lack of research exploring the determinants shaping these perceptions. This study aims to fill this gap by examining the impact of demographic, socio-economic, environmental, and cultural factors on perceived income levels among Canadian households. Given Canada's economic stability and diverse population, this research provides valuable insights for policymakers to develop effective social and economic strategies.

Literature Review:

The literature indicates that perceived income influences various life outcomes more significantly than objective income measures (Cui and Chang, 2021; Dohmen et al., 2011; Kollamparambil, 2020; Lim et al., 2020; Svavarsdottir and Asgeirsdottir, 2023; Teeselink and Zauberman, 2023). This study builds on previous findings, focusing on how demographic and socio-economic factors, along with household and living conditions, influence income perceptions in Canada.

Methodology:

This research utilizes data from the World Values Survey (WVS-7) Canadian cohort, collected from 2017 to 2021, encompassing responses from 4018 participants. An ordinal logistic regression model is employed to analyze the impact of various factors on perceived income levels. The dependent variable is perceived income level, categorized into five groups. Independent variables include immigration status, marital status, professional skills, education level, workforce participation, rural residence, financial difficulties, and environmental conditions. The analysis involves transforming original variables and creating dummy variables for categorical data to ensure reliable results.

Results:

The ordinal logistic regression analysis reveals several key findings. Immigration status negatively affects perceived income levels among men, with no significant effect on women. Marital status shows that married individuals report higher income levels compared to singles. Professional skills and education positively influence income perceptions, especially among women. Reduced workforce participation and rural residence correlate with lower income levels for both genders, with environmental factors disproportionately impacting women. Financial difficulties exhibit more severe negative effects on men's income perceptions, while age, language, and ethnic background show no significant effect on income perceptions.

Conclusions:

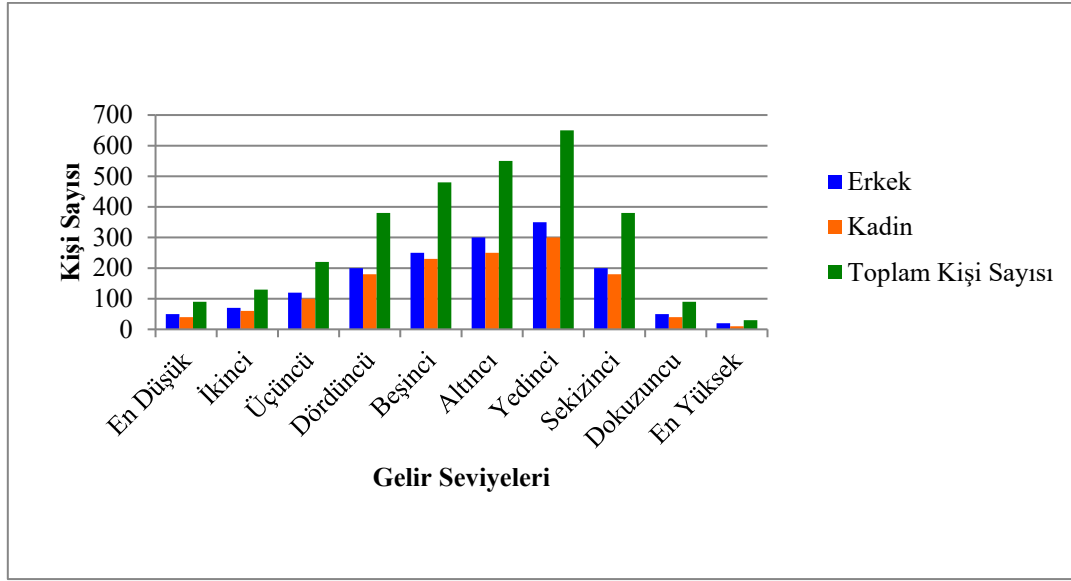
This study highlights the importance of incorporating diverse factors into socioeconomic policies to address income perceptions effectively. Findings suggest that comprehensive policies should consider demographic, socio-economic, and environmental factors to enhance perceived income levels and overall wellbeing. By understanding the determinants of perceived income, policymakers can develop targeted strategies to improve social equity and economic stability, particularly for vulnerable groups such as immigrants and women in rural areas. This research underscores the need for a holistic approach in policy formulation to address the multifaceted nature of income perceptions.

1. Giriş

Algılanan gelir, bireylerin kendi gelirlerini çevrelerindeki diğer bireylerin gelirleriyle karşılaştırarak oluşturdukları sübjektif bir değerlendirmedir (Alvarez-Cuadrado ve Van Long, 2011). Bu değerlendirme, objektif gelir düzeylerinden öte, bireylerin ekonomik durumlarını sosyal bir perspektiften ele alır, bu da ekonomik statülerinin daha geniş bir sosyal ve kültürel bağlamda nasıl algılandığını açıklar (Verme, 2013). Yapılan araştırmalar, algılanan gelir seviyesinin iş gücüne katılım üzerine etkili olduğunu bulmuştur (Zubrickas, 2023). Bunun yanında, algılanan gelir düzeylerinin bireylerin psikolojik ve fiziksel sağlıkları üzerinde önemli etkileri olduğunu göstermiştir; özellikle düşük algılanan gelir seviyeleri, depresyon, anksiyete ve genel sağlık sorunlarıyla ilişkilendirilmektedir (Gero vd., 2022; Osafo Hounkpatin vd., 2015; Qin vd., 2021; Syrda, 2020; Vartanian vd., 2024). Ayrıca, algılanan gelirin bireysel mutluluk, sübjektif iyi oluş ve genel yaşam memnuniyeti üzerindeki etkileri de literatürde yaygın bir şekilde incelenmiştir (Decerf, 2023; FitzRoy ve Nolan, 2022; Hu vd., 2015; Noy ve Sin, 2021; Stranges vd., 2021; Szczepaniak, 2024; Tauseef, 2022). Algılanan gelirin objektif gelir ölçümlerine kıyasla sağlık, mutluluk gibi faktörler üzerindeki etkisi daha belirgin ve güçlüdür (Cui ve Chang, 2021; Dohmen vd., 2011; Kollamparambil, 2020; Lim vd., 2020; Svavarsdottir ve Asgeirsdottir, 2023; Teeselink ve Zauberman, 2023). Bu, bireylerin ekonomik durumlarını değerlendirirken, algıladıkları gelirin, gerçek gelirlerinden daha derin bir etkisi olabileceğini ve buna bağlı olarak yaşam kalitesi, sağlık, mutluluk gibi temel yaşam çıktıları üzerinde daha güçlü bir etkiye sahip olabileceğini işaret etmektedir.

Algılanan gelirin hangi faktörler tarafından şekillendirildiği konusunda yapılmış bir çalışma literatürde bulunmamaktadır. Bu boşluğu doldurmayı hedefleyen bu araştırma, demografik ve sosyo-ekonomik durum değişkenlerinin yanı sıra çevresel ve kültürel faktörler ile hane halkı ve yaşam koşulları değişkenlerinin Kanadalı bireylerin algıladıkları gelir düzeyleri üzerindeki etkilerini sıralı lojistik regresyon modeli aracılığıyla incelenmektedir. Kanada'daki uzun süreli ekonomik istikrar nedeniyle Kanada'da yaşayan en yoksul insanlar bile dünya gelir dağılımının zirvesinde yer almaktadır (Dean ve Geloso, 2023). Kanada'ya odaklanmak, göreceli gelirin orta seviyede toplandığı ve yoksulluğun düşük seviyede olduğu bir ülkeye odaklanmak anlamına gelir (Şekil 1). Ayrıca, göçmenlerin yanı sıra çeşitli etnik kökenlerden vatandaşların bulunduğu çeşitli bir nüfusun varlığı, göçmenlik durumu, medeni durum, mesleki beceriler ve eğitim düzeyleri gibi farklı faktörlerin cinsiyetler arası gelir algısını nasıl etkilediğinin detaylı bir şekilde analiz edilmesine olanak tanımaktadır. Bu nedenle, önemli çeşitliliği ve ekonomik yapısı nedeniyle, Kanada'da hangi faktörlerin algılanan gelir üzerinde etkili olup olmadığını anlamak, politika yapımcıların daha etkili sosyal ve ekonomik stratejiler geliştirmelerine olanak sağlayabilir. Örneğin, göçmenlik durumunun algılanan gelir üzerindeki etkisi, göçmenlerin ekonomik entegrasyon politikalarının nasıl şekillendirilmesi gerektiği konusunda önemli ipuçları verebilir. Benzer şekilde, cinsiyet ve etnik köken gibi faktörlerin etkileri, eşitlik ve çeşitliliği destekleyici politikaların geliştirilmesine yardımcı olabilir.

Bu çalışmada, hane halkının nispi gelir seviyeleri cinsiyete göre çeşitli faktörlerle analiz edilmiştir. Göçmenlik durumu erkeklerde geliri negatif etkilerken, kadınlar için bu etki anlamsız bulunmuştur. Yaş, dil kullanımı ve etnik köken gibi demografik faktörler her iki cinsiyet için gelir algısı üzerinde belirleyici olmamıştır. Evli bireylerin gelirleri bekârlara göre daha yüksektir. Mesleki beceri ve eğitim düzeyi, özellikle kadınlar için gelirleri pozitif yönde etkilemiştir. İş gücüne katılımın azalması ve kırsal çevrede yaşamak, her iki cinsiyet için de gelirleri negatif yönde etkilemiş, ancak kadınlar üzerindeki çevresel faktörlerin etkisi daha belirgin negatif olarak ortaya çıkmıştır. Hane halkı büyüklüğü ve din bağlılığı gibi sosyal faktörlerin gelir üzerindeki etkileri cinsiyete göre farklılık göstermiştir. Finansal zorluklar ise genel olarak gelirleri düşürmüştür, bu etki erkeklerde daha güçlü hissedilmiştir.



Şekil 1. Kanada'da Algılanan Gelir Seviyesinin Dağılımı ve Cinsiyete Göre Karşılaştırması
Kaynak: Dünya Değerler Araştırması'nın 7. Dalgası (WVS WAVE 7) kullanılarak yazar tarafından oluşturulmuştur.

Bu çalışmanın ikinci bölümünde, kullanılan veri setleri, değişken tanımları ve tanımlayıcı istatistikler verilecektir. Üçüncü bölümde, analiz yöntemlerine ilişkin detaylı bilgiler sunulacaktır. Dördüncü bölümde, demografik, sosyo-ekonomik, çevresel ve kültürel faktörlerin Kanadalı bireylerin gelir algıları üzerindeki etkileri analiz edilecek ve bulgular tartışılacaktır. Beşinci bölümde, araştırmanın bulguları özetlenerek gelecekteki politika önerileri ve çalışmalar için yönlendirmeler sunulacaktır.

2. Veri Seti

Bu çalışma, 2017 ile 2021 yılları arasında yürütülen Dünya Değerler Araştırması'nın (WVS-7) Kanada örneğini kullanarak, 4.018 katılımcının verilerini analiz etmektedir. Veri toplama süreci başlıca yüz yüze görüşmeler aracılığıyla gerçekleştirilmiş olup, Kanada'da yaşayan nüfusu temsil edecek şekilde tasarlanmıştır. Araştırma, sosyo-ekonomik, kültürel ve politik değişkenleri kapsayan geniş bir veri setinden yararlanmaktadır. Bu veriler, Kanada hane halklarının algıladıkları gelir seviyelerini etkileyen unsurları detaylı bir şekilde analiz etmek amacıyla kullanılmaktadır.

2.1. Değişken Tanımları

Çalışmada, orijinal araştırma verilerinde yer alan on kategorili algılanılan gelir seviyesi, "Nispi Gelir" adı altında beş kategorili bir bağımlı değişkene dönüştürülmüştür. Bu yeniden kodlama işlemiyle, her gelir kategorisinde yeterli gözlem sayısına ulaşılması ve analizlerin güvenilirliğinin artırılması amaçlanmıştır. Yeniden kodlamada, en düşük gelir grupları olan 1 ve 2 numaralı gruplar '1' kategorisine; 3 ve 4 numaralı gruplar '2' kategorisine; orta gelir grupları olan 5 ve 6 numaralı gruplar '3' kategorisine; ortalama üstü gelir grupları olan 7 ve 8 numaralı gruplar '4' kategorisine ve en yüksek gelir grupları olan 9 ve 10 numaralı gruplar '5' kategorisine atanmıştır. Bu yeni kategorilendirme sonucunda, katılımcıların en yoğun olduğu grup %40,11 ile orta gelir grubu ('3') ve %32,01 ile ortalama üstü gelir grubu ('4') olmuştur. En yüksek gelir grubu ('5'), toplam katılımcıların %2,96'sını oluşturmuştur.

Katılımcıların göçmenlik durumu için bir kukla değişken oluşturuldu, göçmenler '1' ve göçmen olmayanlar '0' olarak kodlandı. Cinsiyet için bir kukla değişken modele dâhil edildi. Kadın katılımcılar '1' ve erkek katılımcılar '0' olarak atandı. Makalede "Katılımcı Etnik Grubu" adında bir kukla değişken kullanılmıştır. Bu değişken, katılımcıların etnik kökenlerini temsil etmek amacıyla

oluşturulmuştur. 'Beyaz' etnik grubu, referans kategori olarak alınmış ve diğer tüm etnik gruplar '1' olarak kodlanmıştır. Bu diğer gruplar arasında 'Afro-Kanadalı', 'Batı Asyalı (İranlı, Afgan, vb.)', 'Güneydoğu Asyalı (Vietnamlı, Kamboçyalı, vb.)', 'Arap (Orta Asya)', 'Güney Asyalı (Hintli, Bangladeşli, Pakistanlı)', 'Latin Amerikalı/Hispanik', 'Yerli/İlk Milletler', 'Çinli', 'Filipinli', 'Koreli', 'Japon' ve 'Diğer' etnik grupları yer almaktadır.

Çalışmada, "Bireyin Eğitim Seviyesi" ve "Babanın Eğitim Seviyesi" adlı değişkenler, Dünya Değerler Araştırması tarafından daha önceden üç ana kategoriye ayrılmış bir şekilde kullanılmıştır. Her iki değişken de detaylı eğitim seviyelerini daha geniş ve anlamlı kategorilere indirgeyerek analiz kolaylığı sağlar. Bu kategoriler, 'Düşük', 'Orta' ve 'Yüksek' eğitim seviyeleri olarak belirlenmiştir. 'Düşük' eğitim kategorisi, ilkokul ve altı eğitim seviyelerini; 'Orta' eğitim kategorisi, lise ve benzeri eğitim seviyelerini ve 'Yüksek' eğitim kategorisi ise üniversite ve üzeri eğitim seviyelerini temsil eder. Bu kategoriler için ayrı ayrı kukla değişkenler oluşturulmuş ve bu kukla değişkenler modelde kullanılmıştır. Her bir kukla değişken, ilgili eğitim kategorisine ait bireyleri '1' olarak kodlarken, diğer durumlar için '0' alır. 'Düşük' eğitim seviyesi, modelde referans kategori olarak kullanılmıştır.

Araştırmada, katılımcıların ebeveynlerinin yaşlarındayken ki yaşam standartları ile kendi yaşam standartlarını karşılaştırmaları istenmiştir. Yanıtlar "daha iyi", "daha kötü" ve "aynı" olmak üzere üç kategoriye ayrılmıştır. Analizde "aynı" yanıtı referans kategori olarak belirlenmiş, "daha iyi" ve "daha kötü" yanıtları için ise kukla değişkenler oluşturulmuştur. Her kukla değişken, sadece ilgili kategori için bir değer alırken, diğer durumlar için sıfır değerini alır. Araştırmada, "Bireyin Mesleki Beceri" ve "Babanın Mesleki Beceri" adı verilen değişkenler, katılımcıların ve onların babalarının iş kollarını temsil eden detaylı kategorilerden oluşmaktadır. Bu kategoriler, daha geniş ve analiz edilebilir gruplara indirgenerek 'Yüksek Beceri', 'Orta Beceri' ve 'Düşük Beceri' meslek grupları olarak sınıflandırılmıştır. 'Yüksek Beceri' grubu, profesyonel ve teknik meslekleri ve üst düzey yöneticilik pozisyonlarını; 'Orta Beceri' grubu, idari, satış ve hizmet sektörü mesleklerini ve 'Düşük Beceri' grubu, yarı yetkinlik veya yetkinlik gerektirmeyen işçi mesleklerini içerir. Her iki değişken için oluşturulan bu meslek grupları için ayrı kukla değişkenler, ilgili meslek grubuna dâhil bireyler için '1' olarak kodlanmış, diğer durumlar için '0' değerini almaktadır. 'Düşük Beceri' meslek grubu, her iki değişken için de referans kategori olarak kullanılmıştır. Ayrıca, 'İşsiz' bireyler için dördüncü bir kukla değişken olarak tanımlanmıştır.

Araştırmada, yaş bilgisini daha ayrıntılı analiz edebilmek için sürekli olan yaş değişkenini beş farklı kukla değişkene ayırdık. Bu değişkenler yaş gruplarını temsil etmektedir: 18-29 yaş arası, 30-39 yaş arası, 40-49 yaş arası, 50-59 yaş arası ve 60 yaş ve üzeri olarak gruplandırılmıştır. Her bir değişken, ilgili yaş grubuna dâhil olan bireyler için '1' olarak kodlanmış ve diğer yaş grupları için '0' olarak ayarlanmıştır. Araştırmada, katılımcıların evde konuştuğu dilleri temsil eden "Dil Kullanımı" değişkeni, üç ana kukla değişken ile analiz edilmektedir: 'İngilizce', 'Fransızca' ve 'Diğer Diller'. Her bir kukla değişken, ilgili dil kategorisine dâhil bireyleri '1' olarak kodlarken, diğer durumlar için '0' değerini alır. Çalışmada, katılımcıların medeni durumlarını temsil eden değişken sadeleştirerek iki kategoriye indirgenmiştir. Orijinal veride 'Evli', 'Evli gibi birlikte yaşayan', 'Boşanmış', 'Ayrılmış', 'Dul' ve 'Bekâr' olarak belirtilen medeni durumlar, 'Evli' ve 'Bekâr' olarak yeniden kodlandı. Bu işlemde, 'Evli' ve 'Evli gibi birlikte yaşayan' durumlar 'Evli' olarak gruplandırıldı, diğer tüm durumlar ise 'Bekâr' olarak sınıflandırıldı. Araştırmada, katılımcıların coğrafi konumlarını daha iyi anlayabilmek için iki ana değişken türü kullanılmaktadır: "Kırsal Alan Kukla Değişkeni" ve Kanada'nın beş ana bölgesini temsil eden kukla değişkenler. "Kırsal Alan Kukla Değişkeni", katılımcıların kırsal bir bölgede ('1') ya da kent merkezinde ('0') yaşadıklarını ayırt etmektedir. Kanada'nın beş bölgesini temsil eden kukla değişkenler, Quebec, Ontario, Alberta, British Columbia ve Maritimes için tanımlanmıştır. Her bir kukla değişken, ilgili bölgede yaşayan katılımcılar için '1' değerini alırken, diğer bölgelerde yaşayanlar için '0' değerini alır.

Araştırmada "Dini Bağlılık" değişkeni, katılımcıların dini inançlarına göre üç ana kategoriye ayrılarak analiz edilmektedir. Bu kategoriler 'Hristiyanlar', 'Herhangi Bir Dini İnanıcı Olmayanlar' ve 'Diğer Dinler' şeklinde tanımlanmıştır. 'Hristiyanlar' kategorisi, Katolik, Protestan ve Diğer Hristiyan

inançları (örneğin Jehova Şahitleri) içeren grupları bir araya getirir. 'Herhangi Bir Dini İnancı Olmayanlar' kategorisi, kendilerini herhangi bir dine ait hissetmeyen bireyleri temsil etmektedir. Ayrıca, dine bağlı olmayanlar' grubu, bu değişkenlerin referans kategorisi olarak kullanılmaktadır. 'Diğer Dinler' kategorisi ise Müslüman, Hindu, Budist, Yahudi ve diğer alternatif dini inançları içermektedir. Her bir kukla değişken, ilgili kategoriye dâhil bireyleri '1' olarak kodlarken, diğer durumlar için '0' değerini alır. Orijinal veride hane halkı büyüklüğü 1'den 14'e kadar değişen sayılarla ifade edilmişken, bunları '1-2 kişi', '3-4 kişi' ve '5 kişi ve üzeri' olmak üzere üç farklı kategoriye böldük. Her bir kategori, ilgili hane halkı büyüklüğüne sahip bireyler için '1' ve diğer kategorilere ait olmayanlar için '0' olarak kodlanan ayrı bir kukla değişken olarak oluşturuldu.

Finansal sıkıntılar ve çevresel sorunlarla ilgili değişken grupları, çok yönlü ve karmaşık bir yapıyı temsil edebilir. Bu tür değişken grupları, altında yatan daha derin finansal veya çevresel sorunları gösterebilir. Faktör analizi, bu karmaşıklığı azaltmak için çok sayıda değişkeni daha az sayıda faktöre indirgeyerek yardımcı olur; her bir faktör finansal sıkıntı veya çevresel problemlerin ayrı bir yönünü yansıtır. Bu yöntem, belki de ilk bakışta açıkça görülemeyen gizli ilişkileri ve örüntüleri ortaya çıkarır, böylece veriler üzerinde daha net ve öz bir temsil sağlayarak daha detaylı analizler için bir temel oluşturur. Faktör analizinde öz değer (eigen value) değerinin bir (1) veya daha yüksek olması, genelde faktörün veri setinde anlamlı miktarda varyansı temsil ettiği ve bu nedenle seçilmesi gerektiği ile ilgili bir kuralı ifade eder. Bu kurala genellikle "Kaiser Kriteri" adı verilir ve faktör analizinde önemli bir adım olan faktör sayısını belirlemede sıklıkla kullanılır (Kaiser, 1960). Uygulanan faktör analizi sonucunda bireylerin mahallelerindeki sosyal koşulları ve kişisel ekonomik durumlarını yansıtan "çevre" ve "finansal sıkıntı" adında faktör analizi yöntemiyle öz değer değerinin birden büyük olduğu iki tane endeks oluşturulmuştur. "Çevre" faktörü bireyin yaşadığı mahalledeki yedi farklı olumsuz sosyal durumdan meydana gelmiştir: soygunlar, sokaklarda alkol tüketimi, polis veya askeri müdahale, ırkçı davranışlar, sokaklarda uyuşturucu satışı, sokak şiddeti ve cinsel taciz. Her bir durum, katılımcıların mahallesinde ne sıklıkta gerçekleştiğine dair algılarını dört seçeneqli bir gösterge çizelgesi üzerinde ('Çok sık', 'Oldukça sık', 'Seyrek' ve 'Hiç') değerlendirmeleri üzerinden toplanmıştır. "Finansal sıkıntı" endeksi ise bireyin sıkıntı yaşadığı beş farklı finansal ihtiyaç durumundan oluşmaktadır: yeterli gıda, tıbbi bakım, barınma, barınacak konut ve giyecek eksikliği. Bu durumlar, katılımcıların son 12 ay içinde bu ihtiyaçlarını ne sıklıkta karşılayamadıklarını ('Sık', 'Bazen', 'Nadir' ve 'Hiç') belirtmeleri istenerek değerlendirilmiştir. Sonuç olarak, "çevre" ve "finansal sıkıntı" endeksleri, bireylerin yaşadıkları çevre ve ekonomik güvencesizlik düzeylerini anlamamızda kritik rol oynamaktadır ve bu endeksler bireyin genel refah seviyesini değerlendirmede kullanılmaktadır.

2.2. Tanımlayıcı İstatistikler

Şekil (1), Kanada nüfusunun çeşitli gelir seviyeleri arasındaki dağılımını cinsiyet bazında sunmaktadır. Gelir seviyelerinin alt ve üst uçlarında gözlemlenen birey sayılarının göreceli azlığı, bu gelir gruplarının toplam nüfusta daha az yaygın olduğunu işaret etmektedir. Öte yandan, orta gelir seviyeleri, özellikle 'Beşinci' ve 'Altıncı' kategoriler, en yoğun nüfus dağılımına ev sahipliği yapmakta, bu da çoğunlukla Kanada halkının bu gelir aralıklarında yer aldığını göstermektedir. Her bir gelir kademesindeki erkek ve kadın dağılımları, genel olarak paralel eğilimler sergilemekte olup, birtakım seviyelerde cinsiyet temelli belirgin farklılıklar ortaya çıkmaktadır. Bu grafik, Kanada'daki gelir dağılımının cinsiyet açısından çeşitliliğini ve gelir grupları arasındaki farklılaşmayı etkileyici bir şekilde görselleştirmektedir.

Tablo 1. Hane Halkının Nispi Gelir Seviyelerinin Belirleyicileri: Ki-Kare Analiz Sonuçları

Değişkenler	Kategoriler	Toplam	Çok Düşük	Düşük	Orta	Ortalama Üstü	Yüksek	P değeri
Cinsiyet	Erkek	2059	121	322	796	733	87	0,000
	Kadın	1955	163	394	814	552	32	
Kendisi Göçmen	Göçmen Değil	3296	245	584	1300	1061	106	0,047
	Göçmen	718	39	132	310	224	13	
Yaş Grubu	18-29	779	48	179	340	189	23	0,000
	30-39	800	41	130	339	264	26	
	40-49	694	55	118	280	215	26	
	50-59	659	60	102	243	236	18	
	60 ve üzeri	1082	80	187	408	381	26	
Medeni Durum	Bekar	1563	201	361	609	351	41	0,000
	Evli	2451	83	355	1001	934	78	
Dil Kategorisi	İngilizce	2811	221	524	1103	870	93	0,000
	Fransızca	962	48	139	405	350	20	
	Diğer	241	15	53	102	65	6	
Etnik Köken	Beyaz	3191	232	567	1243	1059	90	0,007
	Beyaz Olmayan	775	46	140	347	214	28	
Bireyin Mesleki Beceri Düzeyi	Düşük Becerili	546	98	139	204	98	7	0,000
	Orta Becerili	1091	95	237	460	279	20	
	Yüksek Becerili	2377	91	340	946	908	92	
İşsizlik Durumu	İşsiz Değil	3777	218	653	1532	1258	116	0,000
	İşsiz	237	66	63	78	27	3	
Babanın Mesleki Beceri Düzeyi	Düşük Becerili	1206	116	235	497	340	18	0,000
	Orta Becerili	1469	100	284	571	480	34	
	Yüksek Becerili	1339	68	197	542	465	67	
Babanın Eğitim Seviyesi	Düşük	1142	86	207	465	355	29	0,000
	Orta	1310	75	234	545	425	31	
	Yüksek	1102	51	170	415	413	53	
Bireyin Eğitim Seviyesi	Düşük	214	41	49	65	49	10	0,000
	Orta	1561	145	384	656	349	27	
	Yüksek	2218	93	280	878	885	82	
Yaşam Standardı (Ebeveynlere)	Aynı veya Yakın	1141	73	214	520	317	17	0,000
	Yaşam Standardı Daha	822	140	238	313	120	11	
	Yaşam Standardı Daha	2051	71	264	777	848	91	
Kırsal Alan Durumu	Kent	3093	199	533	1229	1031	101	0,000
	Kırsal	921	85	183	381	254	18	
Bölge	CA: Quebec	1003	50	155	411	363	24	0,004
	CA: Ontario	1003	75	171	403	321	33	
	CA: Alberta	750	47	148	297	230	28	
	CA: British Columbia	752	60	143	296	232	21	
	CA: Maritimes	506	52	99	203	139	13	
Dini İnanç	Ateist	1812	150	374	730	532	26	0,000
	Hristiyan	1813	105	274	738	620	76	
	Diğer Dinler	389	29	68	142	133	17	
Hane Halkı Sayısı	<3	2399	219	448	943	727	62	0,000
	2> ve 5<	1331	52	226	548	459	46	
	4>	284	13	42	119	99	11	
Yaşanılan Çevre (problemler)	Medyan altı değerler	2007	127	302	826	704	48	0,000
	Medyan üstü	2007	157	414	784	581	71	
Finansal durum (finansal)	Medyan altı değerler	2319	74	333	969	885	58	0,000
	Medyan üstü	1695	210	383	641	400	61	

Tablo 1, hane halkının "Nispi Gelir" seviyeleri üzerinde çeşitli demografik ve sosyoekonomik değişkenlerin etkisini inceleyen Ki-Kare test sonuçlarını özetlemektedir. Bu tabloda, cinsiyet, göçmenlik durumu, yaş grupları, medeni durum, etnik köken, işsizlik durumu, birey ve ailesinin eğitim düzeyi ve mesleki beceri düzeyleri, yaşam alanı, coğrafi bölge, dini inançlar, hane halkı büyüklüğü ve konuşulan dil gibi değişkenler ele alınmaktadır. Her bir değişken, 'Çok Düşük', 'Düşük', 'Orta', 'Ortalama Üstü' ve 'Yüksek' olarak sınıflandırılan nispi gelir kategorileri arasındaki dağılımla ilişkilendirilmiştir. Analiz sonuçları, bu değişkenlerin tümünün nispi gelir düzeyi üzerinde

istatistiksel olarak anlamlı etkiler gösterdiğini ortaya koymaktadır; bu durum, her bir değişken için 0.05'in altında hesaplanan p değerleriyle desteklenmektedir.

Erkekler genellikle yüksek gelir skalalarında yer alırken, kadınlar daha çok düşük ve orta gelir skalasında bulunuyor. Göçmen olmayan bireylerin ve ebeveynlerin, göçmenlere kıyasla daha yüksek gelir seviyelerinde olma olasılıkları dikkat çekiyor. Evli bireyler, bekârlara göre genellikle daha yüksek gelirler elde ediyor. Beyaz olmayanlar, beyazlara kıyasla daha düşük gelir skalalarında yoğunlaşma eğilimindedir. İşsiz bireyler, çalışanlara göre çok daha düşük gelir gruplarında yer almaktadır. Ebeveynlerin yüksek mesleki beceri düzeyleri ve eğitim seviyeleri, bireylerin daha yüksek gelir skalalarında yer almasına katkıda bulunuyor. Kentsel alanlarda yaşayan bireyler, kırsal alanlardakilere göre genellikle daha yüksek gelir seviyelerinde bulunuyor. Yüksek eğitimli ve mesleki beceri düzeyi yüksek bireyler, daha yüksek gelir skalalarında yer alıyor. Coğrafi bölge, gelir skalası üzerinde belirleyici bir faktör olarak ortaya çıkmış; özellikle Quebec ve Ontario'da yüksek gelir seviyelerine ulaşma oranları daha yüksek olarak bulunmuştur. Ebeveynlerine göre yaşam standardı daha iyi olan bireyler ve dini inançları olan bireyler, genellikle daha yüksek gelir skalalarında yer alıyor. Hane halkı büyüklüğü ve konuşulan dil de gelir seviyesi üzerinde etkili faktörler olarak göze çarpıyor. Bu bulgular, hane halkının nispi gelirinin, bireysel ve mesleki özelliklerin ötesinde, geniş bir sosyo-demografik çerçeve ile sıkı bir ilişki içinde olduğunu göstermektedir.

Tablo 2. Cinsiyete Göre Tanımlayıcı İstatistikler

	Değişkenler	Kadın		Erkek	
		Gözlem Sayısı	Ortalama	Gözlem Sayısı	Ortalama
Nispi Gelir	Nispi gelir	1955	2	2059	3,167
Göçmenlik Durumu	Kendisi Göçmen	1955	0,1562297	2059	0,196
Yaş	30-39	1955	0,1631375	2059	0,196
	40-49	1955	0,1525176	2059	0,184
	50-59	1955	0,176351	2059	0,180
	60 ve üzeri	1955	0,3054185	2059	0,302
Medeni Durum	Evli	1955	0,5531191	2059	0,656
Dil Kategorisi	Fransızca	1955	0,2071372	2059	0,221
	Diğer	1955	0,0448451	2059	0,068
Etnik Köken	Beyaz olmayan	1955	0,1767918	2059	0,208
Bireyin Mesleki Beceri	Orta beceri	1955	0,5839115	2059	0,554
	Yüksek beceri	1955	0,2715406	2059	0,293
İş Gücüne Katılım	İşsiz	1955	0,0668938	2059	0,057
Babanın Mesleki Becerisi	Orta beceri	1955	0,2686638	2059	0,361
	Yüksek beceri	1955	0,3952035	2059	0,347
Bireyin Eğitim Seviyesi	Orta düzey	1955	0,563235	2059	0,363
	Yüksek Düzey	1955	0,3693382	2059	0,574
Babanın Eğitim Seviyesi	Orta düzey	1955	0,3143411	2059	0,319
	Yüksek	1955	0,2178293	2059	0,281
Yaşam Standardı (Ebeveynlere Göre)	Daha kötü	1955	0,2235004	2059	0,197
	Daha iyi	1955	0,4746256	2059	0,534
Kırsal alan durumu	Kır	1955	0,2584308	2059	0,206
Bölge	Ontario	1955	0,3953958	2059	0,242
	Alberta	1955	0,1743042	2059	0,189
	Britishcolumbia	1955	0,1333108	2059	0,201
	Maritimes	1955	0,0675573	2059	0,137
Bağlı bulunan din	Hristiyanlık	1955	0,4545937	2059	0,472
	Diğer dinler	1955	0,1006761	2059	0,095
Hane halkı büyüklüğü	2> ve 5<	1955	0,3272824	2059	0,317
	4>	1955	0,0807511	2059	0,063
Yaşanılan Çevre	Çevre	1955	-0,0071708	2059	0,000
Finansal Durum	Finansal sıkıntı	1955	-0,0866642	2059	0,051

Tablo 2'de sunulan tanımlayıcı istatistik verilerine göre, kadın ve erkek bireyler arasında çeşitli değişkenler açısından istatistiksel olarak anlamlı farklar bulunmaktadır. Nispi gelir açısından erkekler kadınlara göre daha yüksek değerlere sahiptir ve bu fark istatistiksel olarak anlamlıdır. Göçmenlik durumu ve medeni durumda da benzer şekilde, erkeklerin kadınlardan daha yüksek oranlara sahip olduğu ve bu farkların anlamlı olduğu görülmektedir. Yaş kategorilerine göre incelendiğinde, 30-39 ve 40-49 yaş gruplarında erkeklerin oranı kadınlardan yüksek olmakla birlikte, bu farklar istatistiksel olarak anlamlı değildir. Ancak, 50-59 yaş grubunda ve 60 yaş üstünde bu farklar anlamlıdır. Eğitim ve mesleki beceri seviyeleri açısından erkekler, genellikle daha yüksek oranlarda yüksek düzey eğitim ve beceriye sahip olup, bu farklar da anlamlıdır. İş gücüne katılım oranları benzer olup, bu alanda cinsiyete dayalı anlamlı bir fark bulunmamaktadır. Baba eğitimi ve mesleki beceri düzeyi bakımından, erkeklerin babaları daha yüksek oranda orta ve yüksek beceriye sahipken, bu durum kadınların babaları için daha düşük seviyededir ve bu farklar anlamlıdır. Yaşam standardı ve kırsal alan durumu gibi sosyoekonomik göstergelerde de cinsiyetler arası farklılıklar gözlemlenmekte ve çoğu durumda erkekler lehine anlamlı sonuçlar elde edilmektedir. Sonuç olarak, cinsiyetler arasında önemli istatistiksel farklar gözlemlenmiştir. Bu farkların daha derinlemesine analizi için sıralı lojistik regresyon modeli uygulanacaktır.

3. Yöntem

Bu çalışma, Kanada'da yaşayan bireylerin algılanan gelir düzeylerini etkileyen faktörleri incelemektedir. Araştırmada, bu algıların çeşitli bağımsız değişkenler tarafından nasıl şekillendirildiğinin anlaşılması amacıyla sıralı lojistik regresyon yöntemi kullanılmıştır. Sıralı lojistik regresyon, bir sıralı yanıt değişkeni ile bir veya birden fazla açıklayıcı değişken arasındaki ilişkiyi modellemek için uygulanan bir istatistiksel analiz metodudur. Bu tür bir değişken, kategori seviyelerinin açık bir sıralamasına sahip kategorik bir değişkendir ve açıklayıcı değişkenler sürekli ya da kategorik nitelikte olabilirler. Sıralı lojistik regresyon modelinde, bağımlı değişkenin kategorileri arasında bir hiyerarşik yapı bulunduğundan, bu model standart lojistik regresyon modellerinden farklılık gösterir. Temel varsayım, bağımsız değişkenlerin etkisinin bağımlı değişkenin tüm kategorileri üzerinde sabit olduğudur. Bu, paralel çizgiler varsayımı olarak adlandırılır ve modelin doğruluğu için hayati öneme sahiptir. Varsayımın sağlanması durumunda sıralı lojistik regresyon modeli orantılı olasılık modeli (POM) olarak adlandırılmaktadır. POM, istatistiksel analizlerde geniş çapta kullanılan bir model olup, ilk olarak Walker ve Duncan (1967) tarafından "Kümülatif Logit" model olarak tanıtılmış, daha sonra ise McCullagh (1980) tarafından "Orantılı Olasılık Modeli" olarak yeniden adlandırılmıştır.

Sıralı ve kategorik bağımlı değişkenleri içeren modellerde genellikle "Maksimum Olabilirlik" yöntemi kullanılarak tahminlenmektedir. Daha önce belirtildiği üzere, bireyin nispi gelir düzeyi (NGD), Y olarak ifade edilmiş ve 5 farklı gruba ayrılmıştır. Bağımsız değişkenler, \mathbf{x}'_i olarak temsil edilen ve tüm p bağımsız değişkenlerin gözlemlerini içeren bir vektördür; i , 1'den p 'ye kadar olan değerleri alır. Sonuç olarak, yanıt değişkeni (Y) ile açıklayıcı değişkenler (\mathbf{x}'_i) arasındaki ilişki kümülatif olasılık fonksiyonu kullanılarak aşağıdaki gibi ifade edilebilir:

$$P(Y \geq y_j | \mathbf{x}) = \frac{1}{1 + \exp(-\alpha_j - \mathbf{x}'_i \beta)} \quad j \in \{1, 2, 3, 4, 5\} \quad (1)$$

Alternatif olarak, bu ilişki logit dönüşümü kullanılarak da tanımlanabilir:

$$\log \left(\frac{P(Y \geq y_j | \mathbf{x})}{1 - P(Y \geq y_j | \mathbf{x})} \right) = \alpha_j + \mathbf{x}'_i \beta \quad j \in \{1, 2, 3, 4, 5\} \quad (2)$$

Bu formasyonlarda, $P(Y \geq y_j | x)$ olayın $Y \geq y_j$ kümülatif olasılığını temsil eder; α_j ilgili sabit terimleri veya kesmeleri ifade eder ve β ise x'_i bağımsız değişkenlerine karşılık gelen ve $p * 1$ boyutunda olan regresyon katsayıları vektörünü belirtir. Bu model, bireylerin algıladıkları gelir düzeyi kategorileri arasındaki ilişkiyi matematiksel olarak açıklamak için kullanılır.

Sıralı lojistik regresyon modeli gibi doğrusal olmayan modelin doğruluğunu ve spesifikasyonunu test etmek için, doğrudan RESET testi uygulanmadığından alternatif bir yöntem benimsendi. Bu amaçla, sıralı lojistik regresyon modelinden tahmin edilen değerler (yhat) ve bu değerlerin kareleri (yhat_sq) kullanılarak ikincil bir doğrusal regresyon modeli kuruldu. Bu model, modelin yüksek dereceli terimlerle iyileşip iyileşmediğini anlamak için analiz edildi. Aşağıdaki tablo, kadın ve erkek örneklem grupları için RESET testi sonuçlarını karşılaştırmalı olarak sunmaktadır. Analiz sonuçlarına göre, yhat değişkeni istatistiksel olarak anlamlı bulunurken ($p < 0.001$), yhat_sq değişkeni için anlamlılık tespit edilemedi ($p = 0.501$). Bu bulgular, mevcut sıralı lojistik regresyon modelinin spesifikasyonunun kadınlar ve erkekler için uygun olduğunu ve yapısal eksiklikler içermediğini göstermektedir. Ayrıca, bu değerlendirme, modelin bağımsız değişkenler üzerindeki etkilerini doğru bir şekilde yakaladığını ve ilave düzenlemeler gerektirmediğini doğrulamaktadır.

Tablo 3. Kadın ve Erkek Örneklem Grupları için RESET Testi Sonuçları

Grup	Değişken	Katsayı	Standart Hata	P-değeri
Kadın	yhat	0,335	0,028	0,001
	yhat_sq	0,003	0,007	0,665
	Sabit	2,279	0,032	0,001
Erkek	yhat	0,404	0,032	0,001
	yhat_sq	0,006	0,008	0,501
	Sabit	2,230	0,033	0,001

Modelin geçerliliğini değerlendirmek için, bağımsız değişkenlerin etkisinin bağımlı değişkenin tüm kategorileri üzerinde sabit olduğunu öne süren paralel çizgiler varsayımını son modelimizde Wald testi kullanarak test ettik. Bu varsayım, modelin doğruluğu için hayati öneme sahiptir.

Test sonuçları şu şekildedir:

Tablo 4. Wald Testi Sonuçları

Test İstatistiği	Değer
Ki-kare	$\chi^2(48) = 55,54$
P-değeri	$\text{Prob} > \chi^2 = 0,212$

Anlamlı olmayan bir test istatistiği ($p\text{-değeri} > 0,05$), modelin orantılı şanslar varsayımını ihlal etmediğini göstermektedir. Dolayısıyla, bağımsız değişkenlerin bağımlı değişkenin kategorileri üzerindeki etkisinin tutarlı kaldığını doğrularak sıralı lojistik regresyon analizine Stata'daki "ologit" komutu kullanarak devam etmek uygun olacaktır.

İstatistiksel modellerde tahmin ediciler arasında çoklu doğrusallık olmaması önemlidir, çünkü bu, model parametrelerinin tahminlerini önemli ölçüde bozabilir. Bu durumu teşhis etmek için kullanılan yöntemlerden biri Varyans büyütme faktörüdür (VIF). Ologit modeli için kullanılacak tahmin ediciler arasında çoklu doğrusallığın olup olmadığını değerlendirmek için öncelikle aynı tahmin ediciler kullanılarak bir doğrusal regresyon modeli uygulanır. Bu modelde, yanıt değişkeni olarak ologit modelindeki asıl yanıt değişkeni yerine tahmin ediciler arasındaki varyansı yakalayabilecek herhangi bir sürekli sonuç kullanılabilir. Model uygulandıktan sonra, Stata'da "estat vif" komutu kullanılarak her bir tahmin edici için VIF hesaplanır. Tüm tahmin ediciler için VIF

değerleri 5'ten düşüktür¹. VIF değerlerinin 5'ten düşük olması, tahmin ediciler arasında önemli bir çoklu doğrusallığın olmadığını gösterir (Akinwande vd., 2015). Bu durum, regresyon tahminlerinin daha istikrarlı ve güvenilir olacağını düşündürmektedir. Dolayısıyla, planlanan ologit regresyon modeli için tahmin ediciler, çoklu doğrusallık kaynaklı varyans büyütme sorunları olmadan uygun olarak değerlendirilebilir.

4. Bulgular ve Tartışma

Sıralı lojistik regresyon analizi sonuçları Tablo 4'te sunulmuştur. Bu tablo, hane halkının nispi gelir seviyelerinin cinsiyete göre belirleyicilerini, değişkenlerin gruplar halinde modele eklendiği bir yapıda inceler. Analiz kapsamında, değişkenler demografik özellikler, sosyoekonomik durumlar, aile kökeni ve çevresel faktörler olarak gruplandırılmıştır. Bu gruplar içinde birçok demografik değişken bulunmaktadır; bunlardan bazıları göçmenlik durumu, yaş ve medeni durumdur. Sosyoekonomik değişkenler arasında ise mesleki beceri, iş gücüne katılım ve bireysel eğitim seviyesi gibi örnekler yer alır. Aile kökenine ilişkin değişkenlerden ebeveynin mesleki becerileri ve eğitim düzeyi de dikkate alınmıştır. Çevresel faktörler kapsamında ise kırsal alan durumu, din, bölge, hane halkı büyüklüğü, yaşanan çevre ve finansal durum gibi ögeler bulunur.

Göçmenlik durumu: Erkeklerde göçmen olmanın gelir üzerinde negatif ve istatistiksel olarak anlamlı bir etkiye sahip olduğunu göstermektedir. Diğer taraftan, göçmen olmayan kadınlar referans alındığında, göçmen olmanın kadınların algılanan gelir düzeyi üzerindeki etkisi istatistiksel olarak anlamlı değildir.

Yaş grubu: Farklı yaş gruplarının algılanan gelir düzeyi üzerindeki etkisi, her iki cinsiyet için de istatistiksel olarak anlamlı sonuçlar vermemiştir. Bu, yaşın bu örnekte gelir algısı üzerinde belirleyici bir rol oynamadığını gösterir.

Medeni durum: Evli bireylerin, referans kategori olan bekârlara göre, algılanan gelir düzeyi üzerindeki etkisi, her iki cinsiyet için de istatistiksel olarak anlamlı ve pozitif yöndedir.

Dil kategorisi: Fransızca veya diğer dilleri konuşan kadınlar ve erkeklerin algılanan gelir düzeyleri referans kategori olan İngilizce konuşanlara göre istatistiksel olarak anlamlı bir şekilde farklılaşmamaktadır. Bu, konuşulan dilin gelir algısı üzerinde belirleyici bir etkiye sahip olmadığını göstermektedir.

¹ Rapor edilmeyen VIF sonuçları talep üzerine verilebilir.

Tablo 5. Hane Halkının Nispi Gelir Seviyelerinin Belirleyicileri: Sıralı Lojistik Regresyon Analiz Sonuçları

		Kadın					Erkek			
Değişkenler		Model 1	Model 2	Model 3	Model 4	Model 5	Model 6	Model 7	Model 8	
Göçmenlik Durumu										
	Kendisi Göçmen	0,199 (0,166)	0,043 (0,161)	0,013 (0,164)	0,041 (0,165)	-0,123 (0,141)	-0,414** (0,161)	- (0,163)	- (0,164)	
Yaş	30-39	-0,071 (0,143)	-0,031 (0,152)	-0,042 (0,154)	-0,031 (0,156)	0,017 (0,182)	0,185 (0,194)	0,180 (0,196)	0,190 (0,193)	
	40-49	-0,113 (0,155)	0,114 (0,163)	0,088 (0,164)	0,042 (0,163)	-0,264 (0,192)	-0,029 (0,202)	-0,038 (0,208)	0,044 (0,204)	
	50-59	0,050 (0,184)	0,225 (0,187)	0,173 (0,191)	0,117 (0,192)	-0,028 (0,198)	0,191 (0,208)	0,121 (0,215)	0,287 (0,211)	
	60 ve üzeri	-0,119 (0,146)	-0,146 (0,159)	-0,205 (0,166)	-0,250 (0,178)	-0,066 (0,178)	-0,048 (0,191)	-0,084 (0,196)	0,185 (0,195)	
	Evli	1,065** * (0,111)	0,859** * (0,111)	0,863** * (0,113)	0,834** * (0,117)	0,928** * (0,117)	0,664*** (0,121)	0,656** * (0,121)	0,596* ** (0,123)	
Dil Kategorisi	Fransızca	0,367** * (0,113)	0,228* (0,118)	0,416* (0,239)	0,323 (0,232)	0,285** (0,113)	0,209* (0,120)	0,190 (0,258)	0,247 (0,261)	
	Diğer	-0,041 (0,249)	-0,147 (0,260)	-0,163 (0,267)	-0,255 (0,289)	-0,137 (0,200)	-0,119 (0,240)	-0,181 (0,238)	-0,196 (0,239)	
Etnik Köken	Beyaz olmayan	0,085 (0,147)	-0,014 (0,147)	-0,044 (0,152)	-0,023 (0,162)	0,090 (0,154)	0,031 (0,166)	-0,030 (0,173)	-0,151 (0,178)	
	Bireyin Mesleki Beceri		0,904** * (0,182)	0,907** * (0,185)	0,882** * (0,186)		0,582*** (0,165)	0,529** * (0,168)	0,543* ** (0,170)	
İş Gücüne Katılım	Yüksek beceri		0,671** * (0,191)	0,679** * (0,193)	0,706** * (0,193)		0,298* (0,158)	0,259 (0,161)	0,269* (0,162)	
	İşsiz		0,940** * (0,208)	0,933** * (0,209)	0,767** * (0,211)		1,110*** (0,276)	1,074** * (0,281)	1,150* ** (0,289)	
	Babanın Mesleki Becerisi			0,233 (0,155)	0,221 (0,160)	0,253 (0,157)	0,514*** (0,163)	0,475** * (0,164)	0,456* ** (0,165)	
Bireyin Eğitim Seviyesi	Yüksek beceri		0,169 (0,125)	0,176 (0,129)	0,190 (0,129)		0,213* (0,122)	0,196 (0,124)	0,192 (0,125)	
	Orta düzey		0,089 (0,240)	0,116 (0,240)	0,072 (0,232)		0,006 (0,249)	0,048 (0,256)	0,139 (0,256)	
	Yüksek Düzey		0,672** * (0,251)	0,690** * (0,251)	0,646** * (0,245)		0,481* (0,265)	0,534* (0,273)	0,613* * (0,272)	
Babanın Eğitim Seviyesi	Orta düzey		0,098 (0,126)	0,109 (0,127)	0,058 (0,127)		0,220* (0,119)	0,251** (0,122)	0,248* * (0,123)	
	Yüksek		0,148 (0,167)	0,159 (0,168)	0,066 (0,169)		0,387** (0,187)	0,393** (0,186)	0,396* * (0,185)	
	Yaşam Standardı (Ebeveynlere Göre)		- 0,849** * (0,142)	- 0,855** * (0,142)	- 0,656** * (0,143)		- 0,879*** (0,153)	- 0,886** * (0,157)	- 0,935* ** (0,158)	
	Daha iyi		0,694** * (0,120)	0,703** * (0,121)	0,653** * (0,121)		0,531*** (0,117)	0,563** * (0,119)	0,585* ** (0,120)	

Tablo 5 (Devamı). Hane Halkının Nispi Gelir Seviyelerinin Belirleyicileri: Sıralı Lojistik Regresyon Analiz Sonuçları

	Değişkenler	Kadın				Erkek			
		Model 1	Model 2	Model 3	Model 4	Model 5	Model 6	Model 7	Model 8
Kırsal alan durumu	Kır			-0,006	-0,027			-0,260*	0,293*
				(0,125)	(0,126)			(0,138)	(0,138)
Bölge	Ontario			0,300	0,214			-0,002	0,018
				(0,246)	(0,239)			(0,268)	(0,273)
	Alberta			0,278	0,201			0,151	0,135
				(0,254)	(0,247)			(0,277)	(0,280)
	Britishcolumbia			0,084	0,048			-0,031	0,006
				(0,260)	(0,256)			(0,274)	(0,280)
	Maritimes			-0,075	-0,181			-0,260	-0,234
				(0,266)	(0,261)			(0,263)	(0,267)
Bağlı bulunan din	Hristiyanlık			0,238**	0,248**			0,462**	0,408*
				(0,117)	(0,118)			*	**
	Diğer dinler			0,123	0,117			0,517**	0,430*
				(0,180)	(0,183)			(0,223)	(0,229)
Hane halkı büyüklüğü	2> ve 5<				0,145				0,378*
					(0,122)				**
	4>				0,497**				0,379*
					(0,214)				(0,212)
Yaşanılan Çevre	Çevresel problemler				0,202**				0,001
					*				(0,055)
					(0,062)				
					-				
Finansal durum	Finansal sıkıntı				0,461**				0,186*
					*				**
					(0,071)				(0,063)
	Gözlem Sayısı	1,926	1,926	1,926	1,926	2,040	2,040	2,040	2,040

Parantez içerisinde belirtilen değerler robust standart hatalara işaret etmektedir, *** p<0,01, ** p<0,05, * p<0,1

Etnik köken: Beyaz olmayan bireylerin beyaz olan referans kategoriye göre algılanan gelir düzeyi üzerindeki etkisi, her iki cinsiyet için de istatistiksel olarak anlamlı değildir. Bu, etnik kökenin gelir algısı üzerinde belirleyici bir rol oynamadığını gösterir.

Bireyin mesleki becerisi ve eğitim seviyesi: Düşük beceri gerektiren meslek sahiplerine kıyasla, orta ve yüksek beceri gerektiren meslekte çalışmanın bireylerin algılanan gelir düzeyi üzerindeki etkisi, her iki cinsiyet için de pozitif yöndedir. Fakat etkinin gücü her iki kategori içinde kadınlarda daha büyük ve istatistiki olarak daha anlamlıdır. Diğer taraftan, düşük eğitim seviyesine sahip bireylerle kıyaslandığında, yüksek eğitim seviyesinde olmanın algılanan gelir düzeyinin üzerindeki etkisi, her iki cinsiyet için de istatistiki olarak anlamlı ve pozitif yöndedir.

İş gücüne katılım: Çalışan bireylere göre, herhangi bir işte çalışmamanın algılanan gelir düzeyi üzerindeki etkisi, her iki cinsiyet için de istatistiki olarak anlamlı ve negatif yöndedir. Değişkenin katsayısı erkekler için daha büyük olsa da her iki cinsiyet arasında önemli bir farklılaşma bulunmamaktadır.

Babanın mesleki becerisi ve eğitim seviyesi: Düşük eğitilmiş ve becerili babalara sahip erkek bireylere göre orta becereli bir meslek sahibi bir baba veya yüksek eğitilmiş bir babaya sahip olmak

daha yüksek bir algılanan gelire sahip olma olasılığını arttırmaktadır. Diğer taraftan, kadınlar için istatistiki açıdan anlamlı bir farklılaşma gözlemlenmemiştir².

Yaşam standardı: Ebeveynlerine göre aynı veya yakın yaşam standardında olan referans grupla kıyaslandığında, daha iyi bir yaşam standardına sahip olmanın algılanan gelir düzeyi üzerindeki etkisi, cinsiyet fark etmeksizin anlamlı ve pozitif yöndedir. Ebeveynlerine göre daha kötü yaşam standardına sahip olmak algılanan gelir düzeyi üzerinde istatistiki olarak anlamlı olan negatif bir etkiye sahiptir. Etkinin gücü kadınlar ve erkekler için benzerdir.

Kırsal alan durumu ve yaşanılan bölge: Kentte yaşayan bireylere göre, kırsal alanlarda yaşamının algılanan gelir düzeyi üzerindeki etkisi, erkeklerde istatistiki olarak anlamlı ve negatif yöndedir. Kadınlarda bu etki daha az belirgindir ve istatistiki olarak anlamlı değildir. Analiz sonuçlarına göre, Quebec de yaşayan bireylerle kıyaslandığında, Ontario, Alberta, British Columbia ve Maritimes gibi Kanada'nın farklı bölgelerinde yaşamının, algılanan gelir düzeyi üzerindeki etkisi cinsiyet fark etmeksizin istatistiki olarak anlamsızdır. Bu, bölgesel faktörlerin bireylerin gelir algısını belirlemede beklenen etkiye sahip olmadığını ya da bu etkinin diğer sosyo-ekonomik faktörlerle etkileşime girerek gözlemlenemeyecek şekilde maskeleytiğini gösteriyor olabilir. Bu durum, bireylerin gelir algılarının daha çok kişisel özellikler, mesleki beceriler, eğitim düzeyi ve yaşam standartları gibi faktörlerle ilişkili olduğuna işaret etmektedir.

Bağlı bulunan din: Herhangi bir dine mensup olmayanlara göre, Hristiyanlık veya diğer dinlere bağlı olmak, erkeklerde gelir düzeyini olumlu yönde istatistiki olarak anlamlı şekilde etkilemektedir. Kadınlarda durum biraz farklıdır. Hristiyanlık dinine inanmak kadın bireylerin gelir düzeyleri üzerinde pozitif ve istatistiksel olarak anlamlı bir etki yaratırken, diğer dinlere mensup olmanın kadınların algılanan gelir seviyesi üzerinde anlamlı bir etkisi bulunmamıştır.

Hane halkı büyüklüğü: Hane halkı büyüklüğünün algılanan gelir düzeyi üzerindeki etkisi cinsiyetlere göre farklılık göstermektedir. Hane halkı büyüklüğünün beşten büyük olması, kadınların gelir düzeyini olumlu yönde istatistiki olarak anlamlı bir şekilde etkilemektedir. Erkeklerdeyse, hane halkı büyüklüğünün 2 ile 5 arasında olması veya beşten büyük olması algılanan gelir seviyesini olumlu yönde etkilemektedir. Ancak, etkinin istatistiki anlamlılığı hane halkı sayısının beş ve üzerinde olduğu aileler için istatistiki olarak zayıf bir anlamlılığa sahiptir.

Yaşanılan çevre ve finansal sıkıntı: Finansal sıkıntıların algılanan gelir düzeyi üzerindeki etkisi, her iki cinsiyet için de istatistiki olarak anlamlı ve negatif yöndedir. Bulunan etki, erkeklerde daha belirgin olarak gözlemlenmiştir. Finansal sıkıntı içinde olan erkeklerin, sıkıntı yaşamayanlara kıyasla kendilerini daha düşük gelir düzeylerinde konumlandırma ihtimali, kadınlara göre daha yüksektir. Bu bulgu, finansal zorlukların bireylerin nispi gelir durumları üzerinde ciddi bir etkiye sahip olduğunu ve bu etkinin cinsiyete göre farklılık gösterebileceğini göstermektedir. Diğer taraftan, yaşanılan çevresel ortamın kötü olması, kadınların algılanan gelir düzeyi üzerinde istatistiksel olarak anlamlı ve negatif bir etkiye sahipken, erkekler için bu etki istatistiksel olarak anlamsız ve ihmal edilebilir düzeydedir. Bu bulgular, bireylerin kendilerini konumlandıkları algılanan gelir seviyesini anlamak için çeşitli demografik ve sosyoekonomik faktörlerin yanı sıra aile kökeni, dinsel ve çevresel faktörlerin de kritik roller oynadığını göstermektedir.

5. Sonuç

Bu çalışma, Kanada'daki bireylerin algılanan gelir düzeylerini etkileyen faktörleri derinlemesine araştırmaktadır. 2017 ile 2021 yılları arasında yürütülen Dünya Değerler Araştırması'nın (WVS-7) Kanada örneğini temel alarak, 4,018 katılımcının verileri üzerinde analiz gerçekleştirilmiştir. Araştırmada, algılanan gelir düzeyleri üzerinde etkili olabilecek geniş bir değişken yelpazesi

² Başka bir analizde, modelde sadece annenin verileri kullanılmış ancak sonuçlar babanın eğitim seviyesi ve mesleki becerileri ile ilgili rapor edilen bulgulara benzer çıkmıştır. Bu durum, anne ve babanın eğitim seviyesi ve mesleki becerilerinin çocuklarının algılanan gelir düzeyleri üzerindeki etkilerinin benzer olduğunu göstermektedir.

incelenmiştir. Bu değişkenler arasında cinsiyet, göçmenlik durumu, medeni durum, yaş, dil becerisi, etnik köken, profesyonel beceriler, eğitim düzeyi, iş gücüne katılım, kırsal veya kentsel ikamet, hane halkı büyüklüğü, dini bağlılık, ebeveynlerin eğitim ve mesleki geçmişi, yaşam standartları, bölgesel farklılıklar, finansal zorluklar ve çevresel koşullar yer almaktadır. Sıralı lojistik regresyon modeli kullanılarak yapılan bu kapsamlı analiz, sosyoekonomik faktörlerin bireylerin gelir algıları üzerinde nasıl çeşitli ve karmaşık etkiler yaratabileceğini ortaya koymaktadır.

Çalışma, göçmenlik durumunun erkeklerin nispi gelirler algısı üzerinde negatif bir etkiye sahip olduğunu, ancak kadınlar için bu etkinin istatistiksel olarak anlamsız olduğunu ortaya koymuştur. Demografik faktörler olan yaş, dil kullanımı ve etnik köken gibi değişkenler, gelir algısı üzerinde her iki cinsiyet için de belirleyici olmamıştır. Evli bireylerin gelir algısının bekârlara göre daha yüksek olduğu gözlemlenmiştir. Ayrıca, mesleki beceriler ve eğitim düzeyi özellikle kadınlar için algılanan gelirleri pozitif yönde etkilemiştir. İş gücüne katılım oranlarının azalması ve kırsal kesimde yaşamanın her iki cinsiyet için algılanan gelirleri olumsuz yönde etkilediği belirlenmiştir; ancak çevresel faktörlerin kadınlar üzerindeki etkisi daha belirgin bir şekilde negatif olarak gözlemlenmiştir. Hane halkı büyüklüğü ve din bağlılığı gibi sosyal faktörlerin gelir üzerindeki etkileri cinsiyete göre farklılık göstermiştir. Genel olarak, finansal zorluklar algılanan geliri düşürmüş ve bu etki erkeklerde daha güçlü hissedilmiştir.

Bu bulgular, cinsiyetin ekonomik sonuçlar üzerindeki karmaşık etkilerini ve sosyo-ekonomik politikaların cinsiyete özgü ihtiyaçları nasıl ele alması gerektiğini vurgulamaktadır. Politika yapıcılar, cinsiyet, medeni durum, eğitim seviyesi gibi demografik özelliklerle uyumlu, ekonomik eşitliği destekleyen ve toplumsal refahı artıran çeşitlendirilmiş politikalar geliştirmeye teşvik edilmelidir. Özellikle çevresel faktörler ve finansal zorluklar gibi belirli risk faktörlerine odaklanan hedefli destekler, gelir eşitsizliğini önemli ölçüde azaltabilir. Ayrıca, bu çalışma, demografik ve sosyoekonomik faktörlerin etkileşimini anlamak için sağlam bir analitik temel sağlar ve gelecekteki araştırmalar için yöntemsel bir çerçeve sunar. Sonuç olarak, elde edilen bulgular, politika yapıcılarının daha adil ve etkili stratejiler tasarlamaları için değerli bir kaynak teşkil eder ve Kanada'nın gelecekteki sosyoekonomik krizlere karşı daha dayanıklı bir toplum yapısını desteklemek için kritik öneme sahiptir.

Kaynaklar

- Akinwande, M. O., Dikko, H. G. ve Samson, A. (2015). Variance inflation factor: as a condition for the inclusion of suppressor variable (s) in regression analysis. *Open journal of statistics*, 5(07), 754. <https://doi.org/10.4236/ojs.2015.57075>
- Alvarez-Cuadrado, F. ve Van Long, N. (2011). The relative income hypothesis. *Journal of Economic Dynamics and Control*, 35(9), 1489-1501. <https://doi.org/10.1016/j.jedc.2011.03.012>
- Cui, X. ve Chang, C. T. (2021). How income influences health: decomposition based on absolute income and relative income effects. *International Journal of Environmental Research and Public Health*, 18(20), 10738. <https://doi.org/10.3390/ijerph182010738>
- Dean, J. ve Geloso, V. (2023). Poverty spells and economic freedom: Canadian evidence. *Available at SSRN 4688323*.
- Decerf, B. (2023). Absolute and relative income poverty measurement: a survey. *Research Handbook on Poverty and Inequality*, 36-51. <https://doi.org/10.4337/9781800882300.00009>
- Dohmen, T., Falk, A., Fliessbach, K., Sunde, U. ve Weber, B. (2011). Relative versus absolute income, joy of winning, and gender: brain imaging evidence. *Journal of Public Economics*, 95(3-4), 279-285. <https://doi.org/10.1016/j.jpubeco.2010.11.025>
- FitzRoy, F. R. ve Nolan, M. A. (2022). Income status and life satisfaction. *Journal of Happiness Studies*, 23(1), 233-256. <https://doi.org/10.1007/s10902-021-00397-y>

- Gero, K., Yazawa, A., Kondo, N., Hanazato, M., Kondo, K. ve Kawachi, I. (2022). Comparison of three indices of relative income deprivation in predicting health status. *Social Science ve Medicine*, 294, 114722. <https://doi.org/10.1016/j.socscimed.2022.114722>
- Hu, C., Wu, J. ve Wang, Y. (2015). Relative income, income satisfaction and subjective happiness. *Soc. Sci*, 3503, 85-94.
- Kaiser, H. F. (1960). The application of electronic computers to factor analysis. *Educational and psychological measurement*, 20(1), 141-151. <https://doi.org/10.1177/001316446002000116>
- Kollamparambil, U. (2020). Happiness, happiness inequality and income dynamics in South Africa. *Journal of Happiness Studies*, 21(1), 201-222. <https://doi.org/10.1007/s10902-019-00075-0>
- Lim, H. E., Shaw, D., Liao, P. S. ve Duan, H. (2020). The effects of income on happiness in East and South Asia: societal values matter? *Journal of Happiness Studies*, 21, 391-415. <https://doi.org/10.1007/s10902-019-00088-9>
- McCullagh, P. (1980). Regression models for ordinal data. *Journal of the Royal Statistical Society: Series B (Methodological)*, 42(2), 109-127. <https://doi.org/10.1111/j.2517-6161.1980.tb01109.x>
- Noy, S. ve Sin, I. (2021). The effects of neighbourhood and workplace income comparisons on subjective wellbeing. *Journal of Economic Behavior ve Organization*, 185, 918-945. <https://doi.org/10.1016/j.jebo.2020.11.008>
- Osafo Hounkpatin, H., Wood, A. M., Brown, G. D., ve Dunn, G. (2015). Why does income relate to depressive symptoms? Testing the income rank hypothesis longitudinally. *Social Indicators Research*, 124, 637-655. <https://doi.org/10.1007/s11205-014-0795-3>
- Qin, W., Xu, L., Wu, S. ve Shao, H. (2021). Income, relative deprivation and the self-rated health of older people in urban and rural China. *Frontiers in public health*, 9, 658649. <https://doi.org/10.3389/fpubh.2021.658649>
- Stranges, M., Vignoli, D. ve Venturini, A. (2021). Migrants' subjective well-being in Europe: does relative income matter? *European Societies*, 23(2), 255-284. <https://doi.org/10.1080/14616696.2020.1832238>
- Svavarsdottir, G. ve Asgeirsdottir, T. L. (2023). The relationship between perceived economic standing and happiness. *Applied Economics Letters*, 30(17), 2413-2419. <https://doi.org/10.1080/13504851.2022.2097626>
- Syrda, J. (2020). Spousal relative income and male psychological distress. *Personality and Social Psychology Bulletin*, 46(6), 976-992. <https://doi.org/10.1177/0146167219883611>
- Szczepaniak, M. (2024). Examining the determinants of Poland's middle class life satisfaction. *Social Indicators Research*, 172, 191-218. <https://doi.org/10.1007/s11205-023-03291-7>
- Tauseef, S. (2022). Can money buy happiness? Subjective wellbeing and its relationship with income, relative income, monetary and non-monetary poverty in Bangladesh. *Journal of Happiness Studies*, 23(3), 1073-1098. <https://doi.org/10.1007/s10902-021-00443-9>
- Teeselink, B. K. ve Zauberman, G. (2023). The Anna Karenina income effect: well-being inequality decreases with income. *Journal of Economic Behavior ve Organization*, 212, 501-513. <https://doi.org/10.1016/j.jebo.2023.05.036>
- Vartanian, T. P., Byers, D. S., Shapiro, J. ve Solo, C. (2024). The effects of relative income deprivation and low income on adult mental health.
- Verme, P. (2013). The relative income and relative deprivation hypotheses: a review of the empirical literature. *World Bank Policy Research Working Paper*, (6606).
- Walker, S. H. ve Duncan, D. B. (1967). Estimation of the probability of an event as a function of several independent variables. *Biometrika*, 54(1-2), 167-179. <https://doi.org/10.1093/biomet/54.1-2.167>
- Zubrickas, R. (2023). The relative income effect and labor supply. *Journal of Economic Behavior ve Organization*, 209, 176-184. <https://doi.org/10.1016/j.jebo.2023.02.025>