

A Content Analysis of Solfege des Solfeges Books Used in Polyphonic Solfege Education

Ozan EROY¹,

Engin GÜRPINAR²,

Onur ZAHAL¹,

Damla YILDIZ³,

Ahmet ADIGÜZEL³

- ¹: Inonu University, Faculty of Fine Arts and Design, Department of Music, Malatya.
²: Inonu University, Faculty of Education, Department of Music Education, Malatya.
³: Inonu University, Institute of Social Sciences, Department of Music, Malatya.
*: Corresponding Author, ozan.eroy@inonu.edu.tr
DOI: 10.16950/iujad.367509

Abstract

In Turkey, the musical hearing-reading-writing lesson that is based on classical western music has an important place in the institutions where mainly vocational music education is given. The solfege that is a great dimension of this lesson means vocalising the notes on stave consonant to their frequency, time and rhythmic structure. Polyphonic solfege in solfege training of these institutions where musical education is given in Turkey is important as it includes polyphony, the most important component of classical western music, and gives students the polyphonic culture. Starting from this point of view, there are books commonly used especially in homophonic solfege training such as Albert Lavignac's Solfege Des Solfeges 1a, 2a, 1b, 2b, 2c, 3a, on the other hand, the books of the same series written for polyphonic solfege are available as well. They are composed in two voice, three voice and four voice structures. These books creates a series including 6a, 6b, 7a, 7b that consist of two voice-solfege; 8a, 8b that consist of three voice-solfege and 9a, 9b that consist of four voice-solfege. From this point of view, the main problem status of the survey is examining two voice, three voice and four voice-solfeges in the 6a, 6b, 7a, 7b, 8a, 8b, 9b Solfege Des Solfeges books prepared by Albert Lavignac in accordance with various parameters. By looking at the main problem status of the survey, the problem sentence has been determined as: "How are the content status of the polyphonic solfeges used in Solfege Des Solfege series?" According to this, polyphonic solfeges have been analysed in terms of book name, part number, major-minor structure, tonality name, clef usage, beat, speed term, rhythmic patterns, voice limits and expression-nuance terms. In the survey, content analysis method, which is among the qualitative analysis, has been used. Each solfege has been subjected to content analysis by using the parameters mentioned above. The obtained data has been expressed by giving frequency (f) and percent (%) values. Frequency and percent values related to the survey results have been presented by visualising through tables and graphics.

Keywords: Solfege, polyphonic solfege, lavignac, solfege des solfeges, content analysis

Suggested Citation

Eroy, O., Gürpınar, E., Zahal, O., Yıldız, D., & Adıgüzel, A. (2017). A Content Analysis of Solfege des Solfeges Books Used in Polyphonic Solfege Education. *Inonu University Journal of Arts and Design*, 7(16), 158-174. DOI: 10.16950/iujad.367509.

Extended Abstract**Introduction**

In Turkey, in institutions in which mainly professional music training is given, musical hearing-reading-writing course, which is based on Western classical music, has an important place. Solfeggio, which is an important part of this course, is to sing the notes on the staff according to their frequency, duration and rhythmic structure. In solfeggio education given in these institutions on music training in Turkey, polyphonic solfeggio is of importance in terms of containing the most important element of Western classical music, polyphony, and instilling polyphony culture to the students. There are books written by Albert Lavignac called *Solfege Des Solfeges* 1a, 2a, 1b, 2b, 2c and 3a which are widely used in monophonic solfeggio education, as well as some others in the same series written for polyphonic solfeggio education. These polyphonic solfeggio education books are structured for two-voice, three-voice and four-voice pieces. These books comprise a set including 6a, 6b, 7a and 7b that contain two-voice solfeggios, 8a and 8b that contain three-voice solfeggios, and 9a and 9b that contain four-voice solfeggios. From this point of view, the main purpose of this research is to examine the two-voice, three-voice and four-voice solfeggio samples in the books *Solfege Des Solfeges* 6a, 6b, 7a, 7b, 8a, 8b, 9a and 9b prepared by Albert Lavignac according to various parameters. Based on the main problem of the study, the question of the research can be structured as follows; "What is the content status of polyphonic solfeggios in *Solfege Des Solfege* series?" Accordingly, polyphonic solfeggios have been analyzed in terms of book name, number of parties, major-minor structure, tonality name, key usage, time signature, tempo term, rhythmic patterns, voice limits and expression-nuance terms.

Methods

In the research, the qualitative research technique content analysis was utilized. Each solfeggio was subjected to content analysis based on the above-mentioned parameters. The findings were expressed

by giving frequency (f) and percent (%) values. Frequency and percentage values of the results of the research were presented with visualization by tables and graphs.

Results & Discussion

According to the results of the research, it was determined that 100% of the examined solfeggios (N: 193) were tonal, 66% of the tonal solfeggios were in major scale whereas 34% were in minor scale. Examining all the solfeggios, it was seen that the highest ratio was in C major (20), followed by G major (17%), D minor (24%) and A minor (18%). It is determined that the least used tonalities were G flat major, B flat minor and C sharp minor. Examining the major tonalities used in the solfeggios, the most used tonality was C major with 20% whereas the least used tonalities were G flat major and C sharp major with 1%. Examining the minor tonalities, it was determined that the most used tonality was D minor with 24% followed by A minor with 18%. The least used minor tonality was B flat minor with 1%. Generally, examining the key varieties of solfeggios, it was seen that 55% of the solfeggios were written in G-G clefs, whereas 18% were written in G-F clefs. It was determined that in 4/4-time signature was used in 32% of the 193 arpeggios in Albert Lavignac's *Solfege Des Solfeges* books (6a, 6b, 7a, 7b, 8a, 8b, 9a, 9b). The least used time signatures were 12/8, 9/8, 3/2 and 6/4. Examining the tempo terms of the solfeggios, the most used tempo term was "Andante" with 29%, followed by "Adagio" with 23%. The least used tempo term was determined as "Presto". It was seen that the lowest voice used in the book was G2 whereas the highest was G5, and the widest voice range was between G2 and G5. Examining the voice range of the solfeggios, it was determined that the majority of the solfeggios had a voice range wider than one octave. In the light of the results obtained from the research, with the aim of adding a new perspective to the solfeggio concept, by solfeggio training methods and techniques, literature research and the content analysis

of the existing sources, it can be recommended that the sources can be extended both in Turkey and abroad, focusing on the tonality variety. Also, these tonalities can be categorized from easy to difficult, differ-

ent time signatures can be used in a balanced manner due to the majority of 4/4 time signature use in the books, and more time and attention can be reserved for individual dictation, polyphonic hearing and transcription studies.

Çoksesli Solfej Eğitiminde Kullanılan Solfege des Solfeges Kitaplarının İçerik Analizi

Ozan EROY^{1*},

Engin GÜRPINAR²,

Onur ZAHAL¹,

Damla YILDIZ³,

Ahmet ADIGÜZEL³

¹: İnönü Üniversitesi, Güzel Sanatlar ve Tasarım Fakültesi, Müzik Bölümü, Malatya.

²: İnönü Üniversitesi, Eğitim Fakültesi, Müzik Öğretmenliği Programı, Malatya.

³: İnönü Üniversitesi, Sosyal Bilimler Enstitüsü, Müzik Bölümü, Malatya.

*: Sorumlu Yazar, ozan.eroy@inonu.edu.tr.

DOI: 10.16950/iujad.367509

ÖZET

Türkiye’de, ağırlıklı olarak mesleki müzik eğitimi verilen kurumlarda, klasik batı müziğini temel alan müziksel işitme-okuma-yazma dersi önemli bir yer tutmaktadır. Bu dersin önemli bir boyutu olan solfej; porte üzerinde bulunan notaları; frekansı, süresi ve ritmik yapısına uyarak seslendirmektir. Türkiye’de müzik eğitimi verilen bu kurumlardaki solfej eğitiminde çoksesli solfej, klasik batı müziğinin en önemli unsuru olan çoksesliliği bünyesinde barındırıp öğrencilere çokseslilik kültürünü aşılması bakımından önemlidir. Buradan hareketle, özellikle tek sesli solfej eğitiminde yaygın bir biçimde kullanılan Albert Lavignac’ın Solfege Des Solfeges 1a, 2a, 1b, 2b, 2c ve 3a gibi kitaplarının yanı sıra aynı serinin çoksesli solfej eğitimi için yazılmış kitapları da mevcuttur. Bunlar; iki sesli, üç sesli ve dört sesli yapılarda oluşturulmuştur. Bu kitaplar; iki sesli solfejlerden oluşan 6a, 6b, 7a, 7b; üç sesli solfejlerden oluşan 8a, 8b ve dört sesli solfejlerden oluşan 9a, 9b olmak üzere bir seriyi teşkil etmektedir. Buradan hareketle araştırmanın temel problem durumu, Albert Lavignac tarafından hazırlanan 6a, 6b, 7a, 7b, 8a, 8b, 9a, 9b Solfege Des Solfeges kitaplarında yer alan iki sesli, üç sesli ve dört sesli solfej örneklerinin çeşitli parametrelere göre incelenmesidir. Araştırmanın temel problem durumundan yola çıkılarak, araştırmanın problem cümlesi; “Solfege Des Solfeges serisinde yer alan çoksesli solfejlerin içerik durumları nasıldır?” biçiminde oluşturulmuştur. Buna göre; çoksesli solfejler; kitap adı, parti sayısı, majör-minör yapı, tonalite adı, anahtar kullanımı, ölçü birimi, hız terimi, ritmik kalıplar, ses sınırları ve ifadenüans terimleri açısından analiz edilmiştir. Araştırmada, nitel araştırma desenlerinden içerik analizi kullanılmıştır. Her solfej, yukarıda belirtilen parametreler ölçüt alınarak içerik analizine tabi tutulmuştur. Elde edilen bulgular, frekans (f) ve yüzde (%) değerleri verilerek ifade edilmiştir. Araştırma sonuçlarına ilişkin frekans ve yüzde değerleri, tablolar ve grafikler ile görselleştirilerek sunulmuştur.

Anahtar Kelimeler: Solfej, çoksesli solfej, lavignac, solfege des solfeges, içerik analizi

Önerilen Atıf

Eroy, O., Gürpınar, E., Zahal, O., Yıldız, D., & Adıgüzel, A. (2017). Çoksesli Solfej Eğitiminde Kullanılan Solfege des Solfeges Kitaplarının İçerik Analizi. *Inonu University Journal of Arts and Design*, 7(16), 158-174. DOI: 10.16950/iujad.367509.

1. GİRİŞ

1.1. Solfej ve Çokseslilik

“Solfej” kelimesi "sol" ve "fa" hecelerinin birleşmesiyle “solfalama” kelimesinden gelmektedir. Zamanla fa hecesi fe'ye dönüşmüştür (Gazimihal,1961; akt Yazan, 2007). Gazimihal'in yaptığı solfej tanımı şu maddeleri içermektedir:

- Nota isimleri ile söyleme yoluyla bir ses parçasını okuyuş.
- Solfeje özgü olarak yazılmış parçalardan oluşan nota kitabı veya mecmua. Bu mecmua veya kitaptaki parçalar vokallemeyle mahsus olup söz içermez.
- Müziğin başlangıç bilgi ve prensiplerinin öğrenim ve öğretimine de solfej denir.

Özaltunoğlu (2003) ise solfeji; zihinde tonun ve aralıkların hesaplanması olarak tanımlar.

Özgür ve Aydoğan'a (2004) göre solfej, müziğin harfleri olarak nitelendirilebilecek notaların; ad, yükseklik, süre, hız, gürlük ve ayrıntılarıyla seslendirilmesidir.

Sözer ise (2012) müzik öğreniminin temel eğitimlerinden biri olarak belirttiği solfeji; müzik kuramları hakkında bilgi edinildiği, nota işaretlerinin öğrenildiği, seslerin ve sürelerin orantılarının hesaplandığı, vurguların ve ayrıntıları kullanabilme becerisinin kazandırıldığı bir disiplin olarak tanımlar.

Bu görüşlere ek olarak solfej, temel müzik eğitiminde aralık, deşifre ve nota değer ve sürelerini öğretmede ve kazanılan davranışları geliştirmede kullanılan bir metot olarak da tanımlanabilir.

Çokseslilik kavramı ise, birden fazla ses partisinin, melodilerin yer aldığı müziksel bir özelliktir. Çoksesli solfej, yapısı gereği en az iki kişilik gruplarla yapılan bir müziksel okuma türüdür (Say, 2002).

Gürpınar (2014) çoksesli solfeji, en az iki, bununla birlikte genellikle dört kişilik gruplarla yapılan bir çalışma türü olarak tanımlamaktadır.

Sonuç itibarıyla çoksesli solfejin amacı, öğrencilerin birlikte okuma ve duyma becerilerini güçlendirip Klasik Batı Müziğinin genelinde olan çoksesliliğin temel prensiplerini öğrenciyi kazandırmaktır.

Alanyazında, solfej ile ilgili yapılmış çalışmaların olduğu görülmektedir. “Müzik öğretmenliği programlarında okutulan solfej kitaplarının içerik özellikleri” (İlkay, 2004; Aydoğan, 1998; Sevgi, 1982), “Geleneksel Türk Müziğinde solfej” (Hasar, 2016; Sağer, Gürpınar & Zahal, 2013), “ezgi kalıplarına dayalı solfej ve dikte öğretimi” (Baş, 2015), “askeri bando okullarında Türk Halk müziği içerikli solfej” (Çelebi, 2013), “solfejlardaki motif özellikleri” (Yuvacı, 2012), “solfej öğretim yöntemleri” (Özaltunoğlu, 2003), “konservatuvarlardaki solfej eğitimi” (Yazan, 2007), “eşlik ve solfej” (2009), “hareketli do solfej metodu” (Sağer, Gürpınar & Zahal, 2015), “müzikal dikte ve solfej” (Özçelik, 2010), bu çalışmalardan bazılarıdır.

Solfej ile ilgili yapılan çalışmaların aksine, çok sesli solfej ile ilgili yapılmış çalışmalar sayısal olarak daha azdır. “İşbirlikli öğrenme ve çoksesli solfej” (Sağer, Gürpınar & Zahal, 2015), “kanon ve solfej” (Özaltunoğlu, 2016), “Ahmet Adnan Saygun'un çoksesli solfej örneklerinin yer aldığı kitabının içerik analizi” (Özaltunoğlu & Arapgirlioğlu, 2011), “iki sesli solfej ve dikte örnekleri” (Kaya & Afacan, 2017) bu çalışmalardandır.

Yukarıda ifade edilen konu alanları göz önüne alındığında, çoksesli solfej uygulamalarının temel alındığı çalışmaların yeterli sayıda olmadıkları görülmüştür. Çoksesli solfej alanındaki çalışmalar kapsamında temel kitaplar arasında önemli bir konumda yer alan Lavignac'ın solfejlerinin incelenmesinin, bu alanda yapılacak çalışmalara yol gösterebileceği düşünülmektedir. Buradan hareketle; Türkiye'deki Eğitim Fakülteleri Güzel Sanatlar Eğitimi Müzik Öğretmenliği Programı, Güzel Sanatlar Fakülteleri ve Güzel Sanatlar Liseleri müzik bölümlerinde müzik teorisi ve işitme eğitimi derslerinde kullanılan Albert Lavignac'ın çoksesli solfej kitaplarının; anahtar, ölçü birimi, tonal yapı, hız terimi ve ses sınırlılıklarının incelenmesi, bu araştırmanın temel problem durumunu oluşturmaktadır. Çalışmanın problem cümlesi ise “Solfege Des Solfejes serisinde yer alan çoksesli solfejlerin içerik özellikleri nelerdir?” biçiminde yapılandırılmıştır. Araştırmanın alt problemleri ise aşağıda yer almaktadır:

- Albert Lavignac'ın solfej kitaplarında yer alan solfejlerin çokseslilik durumları nasıldır?
- Albert Lavignac'ın çoksesli solfej kitaplarında hangi tonal yapılar kullanılmaktadır?
- Albert Lavignac'ın çoksesli solfej kitapları, hangi ölçü birimlerini içermektedir?
- Albert Lavignac'ın çoksesli solfej kitaplarında hangi hız terimleri kullanılmıştır?
- Albert Lavignac'ın çoksesli solfej kitaplarında hangi ses sınırlılıkları kullanılmıştır?
- Albert Lavignac'ın çoksesli solfej kitaplarında hangi anahtarlar kullanılmaktadır?

1.2. Amaç

Bu araştırmada, Müzik bölümlerinde okutulan Çoksesli "Solfège Des Solfeges" kitapları (6a 6b, 7a, 7b, 8a, 8b, 9a, 9b) incelenerek, bu kitaplardaki solfejlerin, temel müzikal öğeler bakımından genel bir de-

2. YÖNTEM

Araştırmanın bu bölümünde; araştırma modeli, evren ve örneklem, verilerin toplanması ve verilerin analizi olmak üzere

2.1. Araştırma Modeli

Bu araştırma, nitel araştırma yöntem ve teknikleri bakımından içerik analizi kullanılarak oluşturulmuştur. İçerik analizi; belirli kavram, kategori ve temalar çerçevesinde benzerlik gösteren verilerin sınıflandırılması, bir araya getirilip düzenlenmesi ve yorumlanması işlemidir (Yıldırım & Şimşek, 2016). Büyüköztürk, Kılıç-Çakmak, Akgün, Karadeniz ve Demirel (2016) ise içerik analizini; metin veya kitapların yanı sıra tarihsel dökümanlar, gazete, resim, televizyon programları olmak üzere birçok yapıya ilişkin verilerin; çeşitli kurallara göre kodlanıp, kategorilere ayrılarak sistematik ve objektif çıkarımların yapıldığı bir teknik olarak ifade edilmiştir.

ğerlendirmeye tabi tutulması amaçlanmıştır. Ayrıca, ele alınan solfej kitaplarına yönelik künyeler oluşturulmuş, içerik çözümlerinin ortaya çıkarılması hedeflenmiştir.

1.3.Önem

Bu araştırma; çoksesli solfej eğitiminin, müzikal işitmeyi geliştirmesi ve bu gelişimin etkileri sonucunda, daha nitelikli bir müzikal söyleme davranışının gerçekleştirilmesi açısından önemli bir konumda yer almaktadır. Müzik bölümlerinde okutulan Lavignac solfej kitaplarında yer alan solfejlerin (anahtar, ölçü birimi, tonal yapı, hız terimi ve ses sınırlılıkları) içerik olarak analiz edilmesinin, çoksesli solfej eğitime yönelik yeni çalışmaların yapılmasına katkı sağlayacağı düşünüldüğünden, bu çalışma önem taşımaktadır.

1.4.Sınırlılıklar

Bu araştırma; Albert Lavignac'ın (6a, 6b, 7a, 7b, 8a, 8b, 9a, 9b) çoksesli solfej kitapları ile kitaplardaki anahtar, ölçü birimi, tonal yapı, hız terimi özellikleri ile sınırlanmıştır.

araştırma yöntemini oluşturan temel yapılar açıklanmıştır.

Ayrıca, bu araştırma; solfejlerin çeşitli müzikal öğelere göre sınıflandırılıp kategorilere yerleştirilmesi ve frekans-yüzde dağılımı ile genel bir görünüm sunulması bakımından betimsel tarama modeli kapsamında da değerlendirilmiştir. Kaptan (1998), betimsel tarama araştırmalarını; "...olayların, objelerin, varlıkların, kurumların, grupların ve çeşitli alanların ne olduğunu betimlemeyi, açıklamayı hedef alan..." çalışmalar olarak ifade etmiştir.

2.2.Çalışma Evreni

Bu çalışmanın evrenini, Albert Lavignac'ın (6a, 6b, 7a, 7b, 8a, 8b, 9a, 9b) solfej kitapları ve bu kitaplarda yer alan çoksesli solfejler oluşturmaktadır (N=193). Bütün kitaplara ve solfejlere ulaşılabildiği için ayrıca

örneklem alınmamıştır. Karasar (2007), çalışma evrenini; ulaşılabilen evren olarak tanımlamıştır.

Çalışma evrenini oluşturan çoksesli solfejlerin kitaplara göre dağılımı incelendiğinde; solfejlerin %24'ünün 6a (n=46), %19'unun 6b (n=36), %12'sinin 7a (n=24), %18'inin 7b (n=34), %8'inin 8a (n=16), %7,8'inin 8b, %6'sının 9a (n=12) ve %5'inin 9b (n=10) kitaplarında yer aldıkları tespit edilmiştir.

2.3. Verilerin Toplanması

Araştırmada için toplanan veriler, Albert Lavignac'ın kitaplarında yer alan çoksesli solfejler ve bu solfejlerin; kitap adı, parti sayısı, majör-minör yapı, tonalite adı, anahtar kullanımı, ölçü birimi, hız terimi, ritmik kalıplar, ses sınırları ve ifade-nüans terimleri olmak üzere çeşitli değişkenlere göre kategorilere yerleştirilmesi sonucunda elde

3. BULGULAR

Araştırmanın bu bölümünde, çalışmanın alt problemleri doğrultusunda ulaşılan bulgular sunulmuştur.

edilmiştir. Veri toplama aracı olarak her bir solfej için yukarıda ifade edilen değişkenlerin yer aldığı bir künye oluşturulmuş ve bu künyeler aracılığı ile veriler toplanmıştır.

2.4. Verilerin Analizi

Öncelikle her bir çoksesli solfej için uzman görüşleri de ele alınarak künyeler oluşturulmuş ve bu künyelerden elde edilen veriler SPSS 23.0 programına işlenmiştir. Bir sonraki aşamada ise kitap adı, parti sayısı, majör-minör yapı, tonalite adı, anahtar kullanımı, ölçü birimi, hız terimi, ritmik kalıplar, ses sınırları ve ifade-nüans terimleri değişkenlerine göre solfejlerin dağılımları kitaplara göre analiz edilmiştir. Frekans (f) ve yüzde (%) analizi neticesinde elde edilen bulgular tablo, çapraz tablo ve grafikler aracılığı ile görselleştirilerek sunulmuştur.

3.1. Solfejlerin Çokseslilik Durumuna Göre Dağılımı

Tablo 1'de solfejlerin; iki sesli, üç sesli ve dört sesli olma durumlarına göre dağılımları sunulmuştur.

Tablo 1. Solfejlerin Çokseslilik Durumuna Göre Dağılımı

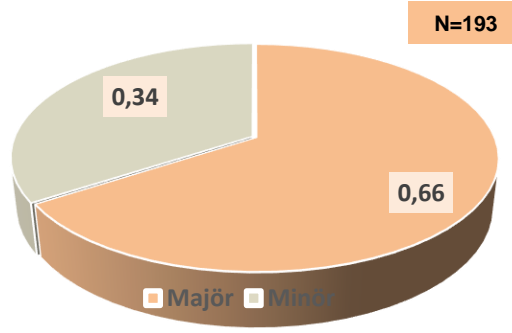
Çokseslilik Durumu	Lavignac	f	%
İki sesli	6a, 6b, 7a, 7b	140	72.5
Üç sesli	8a, 8b	31	16.1
Dört sesli	9a, 9b	22	11.4
Toplam		193	100.0

Tablo 1'de görüldüğü üzere iki sesli solfejlerin %72.5 ile dağılımda en yüksek oran ile yer aldığı saptanmıştır. Bu grubu, sırasıyla %16.1 ile üç sesli, %11.4 ile dört sesli solfejler izlemektedir. İki sesli solfejler; 6a, 6b, 7a, 7b; üç sesli solfejler; 8a, 8b; dört sesli

solfejler ise 9a, 9b kitaplarında yer almaktadır.

3.2. Solfejlerin Tonal Yapılarına Göre Dağılımı

Grafik 1'de çoksesli solfejlerin tonal yapılarına göre dağılımı yer almaktadır.



Grafik 1. Solfejlerin Tonal Yapılarına Göre Dağılımı

Çoksesli solfejlerin %66'sının majör (n=127), %34'ünün ise minör (n=66) tonaliteye sahip oldukları görülmektedir. Majör

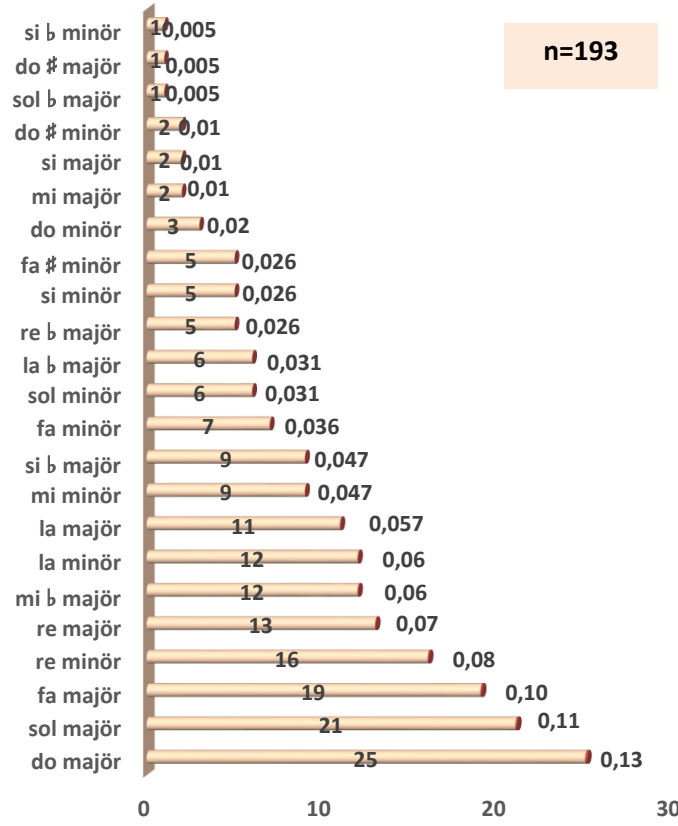
tonalitedeki solfejlerin yoğunlukta olduğu çalışma grubunun kitaplara göre tonal yapılarının dağılımı Tablo 2'de yer almaktadır.

Tablo 2. Solfejlerin Kitaplara Göre Tonal Yapılarının Dağılımları

Lavignac		Majör	Minör	Toplam
6a	f	35	11	46
	%	76.1	23.9	100.0
6b	f	21	15	36
	%	58.3	41.7	100.0
7a	f	18	6	24
	%	75.0	25.0	100.0
7b	f	22	12	34
	%	64.7	35.3	100.0
8a	f	8	8	16
	%	50.0	50.0	100.0
8b	f	10	5	15
	%	66.7	33.3	100.0
9a	f	6	6	12
	%	50.0	50.0	100.0
9b	f	7	3	10
	%	70.0	30.0	100.0
Toplam	f	127	66	193
	%	65.8	34.2	100.0

Tablo 2 incelendiğinde, 8a ve 9a dışındaki bütün kitaplarda, majör tonalitedeki solfejlerin yoğunluk teşkil ettiği açıkça gözlemlenmektedir. 8a ve 9a kitaplarındaki majör

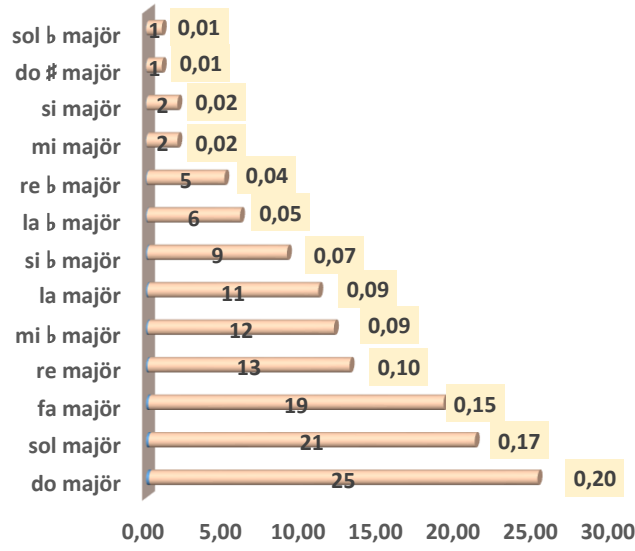
ve minör yapılarıdaki solfejlerin ise eşit dağılım gösterdikleri tespit edilmiştir. Grafik 2'de majör ve minör tonalitedeki çoksesli solfejlerin ton adlarına göre dağılımları sunulmuştur.



Grafik 2. Majör ve Minör Tonalitedeki Solfejlerin Ton Adlarına Göre Dağılımı

İncelenen kitaplardaki majör-minör solfejlerin ton adlarına göre dağılımlarına bakıldığında en fazla kullanılan tonalitenin % 13 ile do majör; ardından % 11 ile sol majör ve % 10'luk oranla fa majör olduğu görülmektedir. En az kullanılan tonaliteler ise % 0,005'lik oranla si bemol minör, do diyez

majör ve sol bemol majördür. Tonalitelerin genel olarak dağılımına bakıldığında işaret almayan ve tek değiştirici işaret alan solfejlerin daha çok kullanıldığı görülmektedir. Grafik 3'te majör solfejlerin ton adlarına göre dağılımları verilmiştir.



Grafik 3. Majör Tonalitedeki Solfejlerin Dağılımı

Grafik 3 incelendiğinde, majör çoksesli solfejler içerisinde en yüksek dağılım oranının do majör tonalitedeki solfejlerde olduğu tespit edilmiştir (%20). Sol majör ve Fa ma-

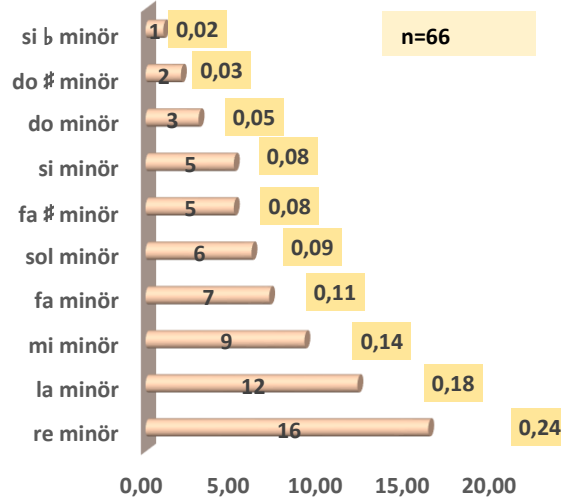
jör tonalitedeki solfejler ise dağılım içerisinde üst sıralarda yer alan iki grup olarak ortaya çıkmıştır. Majör tonalitedeki solfejlerin kitaplara göre dağılımı Tablo 3'te yer almaktadır.

Tablo 3. Majör Solfejlerin Kitaplara Göre Dağılımları

Tonalite		Lavignac								Toplam
		6a	6b	7a	7b	8a	8b	9a	9b	
Do Majör	f	10	6	2	3	2	-	2	-	25
	%	28.6	28.6	11.1	13.6	25.0	-	33.3	-	19.7
Sol Majör	f	4	4	3	4	1	-	2	3	21
	%	11.4	19.0	16.7	18.2	12.5	-	33.3	42.9	16.5
Fa Majör	f	5	3	2	6	-	1	1	1	19
	%	14.3	14.3	11.1	27.3	-	10.0	16.7	14.3	15.0
Re Majör	f	2	1	3	2	-	3	1	1	13
	%	5.7	4.8	16.7	9.1	-	30.0	16.7	14.3	10.2
Mi b Majör	f	4	1	-	3	2	1	-	1	12
	%	11.4	4.8	-	13.6	25.0	10.0	-	14.3	9.4
La Majör	f	3	2	2	1	1	1	-	1	11
	%	8.6	9.5	11.1	4.5	12.5	10.0	-	14.3	8.7
Si b Majör	f	3	2	2	2	-	-	-	-	9
	%	8.6	9.5	11.1	9.1	-	-	-	-	7.1
La b Majör	f	2	-	-	1	2	1	-	-	6
	%	5.7	-	-	4.5	25.0	10.0	-	-	4.7
Re b Majör	f	1	1	1	-	-	2	-	-	5
	%	2.9	4.8	5.6	-	-	20.0	-	-	3.9
Do # Majör	f	-	-	1	-	-	-	-	-	1
	%	-	-	5.6	-	-	-	-	-	0.8
Mi Majör	f	1	-	1	-	-	-	-	-	2
	%	2.9	-	5.6	-	-	-	-	-	1.6
Si Majör	f	-	1	-	-	-	1	-	-	2
	%	-	4.8	-	-	-	10.0	-	-	1.6
Sol bemol Majör	f	-	-	1	-	-	-	-	-	1
	%	-	-	5.6	-	-	-	-	-	0.8
Toplam	f	35	21	18	22	8	10	6	7	127
	%	100.0	100.0	100.0	100.0	100.0	100.0	100.0	100.0	100.0

Tablo 3'teki dağılıma bakıldığında, dağılım içerisinde en yüksek oranlara sahip olan; do majör, sol majör ve fa majör tonalitedeki

solfejlerin baskınlık durumu açıkça görülmektedir. Grafik 4'te minör solfejlerin ton adlarına göre dağılımları verilmiştir.



Grafik 4. Minör Tonalitedeki Solfejlerin Dağılımı

Minör tonalitelerin kendi içerisinde dağılımı incelendiğinde, en fazla kullanılan tonalitelerin % 24'lük oranla re minör ve ardından % 18'lik oranla la minör olduğu görülmektedir. En az kullanılan tonaliteler ise % 2'lik

oranla si bemol minör, % 3'lük oranla do diyez minörün olduğu tespit edilmiştir. Minör tonalitedeki solfejlerin kitaplara göre dağılımı ise Tablo 4'te yer almaktadır.

Tablo 4. Minör Solfejlerin Kitaplara Göre Dağılımları

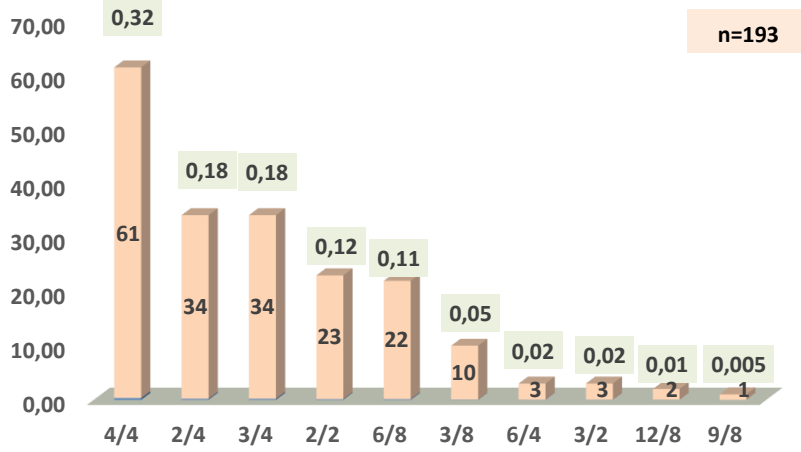
Tonalite		Lavignac								Toplam
		6A	6B	7A	7B	8A	8B	9A	9B	
Re Minör	f	2	4	2	4	2	-	1	1	16
	%	18,2	26,7	33,3	33,3	25,0	-	16,7	33,3	24,2
La Minör	f	3	2	-	2	1	2	2	-	12
	%	27,3	13,3	-	16,7	12,5	40,0	33,3	-	18,2
Mi Minör	f	1	2	-	4	1	-	-	1	9
	%	9,1	13,3	-	33,3	12,5	-	-	33,3	13,6
Fa Minör	f	-	3	-	2	1	1	-	-	7
	%	-	20,0	-	16,7	12,5	20,0	-	-	10,6
Sol Minör	f	-	1	2	-	1	-	1	1	6
	%	-	6,7	33,3	-	12,5	-	16,7	33,3	9,1
Si Minör	f	1	1	1	-	-	1	1	-	5
	%	9,1	6,7	16,7	-	-	20,0	16,7	-	7,6
Fa # Minör	f	2	1	1	-	1	-	-	-	5
	%	18,2	6,7	16,7	-	12,5	-	-	-	7,6
Do Minör	f	-	1	-	-	1	-	1	-	3
	%	-	6,7	-	-	12,5	-	16,7	-	4,5
Do # Minör	f	2	-	-	-	-	-	-	-	2
	%	18,2	-	-	-	-	-	-	-	3,0
Si b Minör	f	-	-	-	-	-	1	-	-	1
	%	-	-	-	-	-	20,0	-	-	1,5
Toplam	f	11	15	6	12	8	5	6	3	66
	%	100,0	100,0	100,0	100,0	100,0	100,0	100,0	100,0	100,0

Tablo 4'teki dağılım incelendiğinde, re minör ve la minör tonalitedeki çoksesli solfejlerin dağılım içerisinde en yoğun gruplar ol-

dukları görülmekle beraber, 8b ve 9b kitaplarında düşük sayıda yer alan minör solfejler arasında mi minör tonalitedeki solfejlerin de varlığı saptanmıştır.

3.2. Solfejlerin Ölçü Birimlerine Göre Dağılımı

Araştırmanın bu alt başlığında, çoksesli solfejlerin ölçü birimlerine göre dağılımlarına ilişkin bulgular sunulmuştur (Grafik 5).



Grafik 5. Solfejlerin Ölçü Birimlerine Göre Dağılımı

Solfejlerin ölçü birimine göre özelliklerine bakıldığında, sıklıkla kullanılan 4/4, 3/4, 2/4 'lük basit ölçü birimlerine sahip 61 solfej % 32'sini 4/4'lük solfejler oluşturmuştur. % 18'lik oranla 2/4 ve 3/4'lük ölçü birimlerine

sahip solfejler ise bu grubu takip etmiştir. En düşük sayıda kullanılan ölçü birimlerinin ise 12/8'lik ve 9/8'likler olduğu görülmüştür. Ölçü birimlerinin kitaplara göre dağılımı Tablo 5'te yer almaktadır.

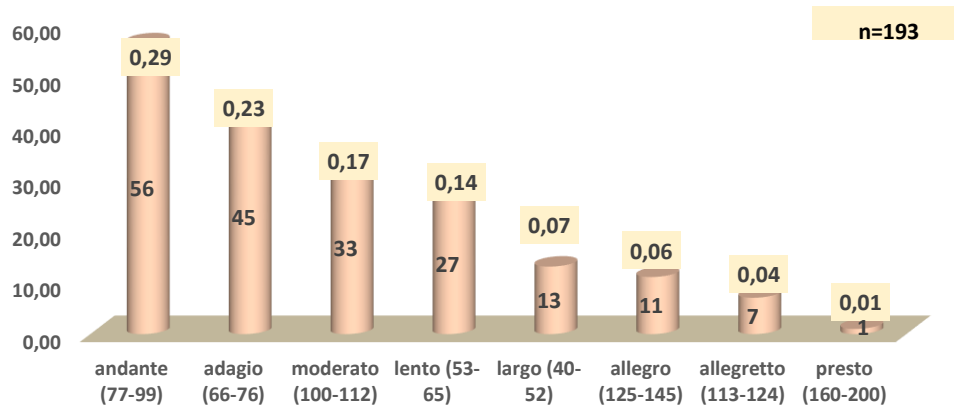
Tablo 5. Ölçü Birimlerinin Kitaplara Göre Dağılımları

Lavignac	4/4	2/4	3/4	2/2	6/8	3/8	6/4	3/2	12/8	9/8	Toplam
6a	f 13	7	7	5	7	4	2	-	1	-	46
	% 28,3	15,2	15,2	10,9	15,2	8,7	4,3	-	2,2	-	100,0
6b	f 18	5	4	1	6	-	-	1	-	1	36
	% 50,0	13,9	11,1	2,8	16,7	-	-	2,8	-	2,8	100,0
7a	f 4	6	4	6	2	1	-	-	1	-	24
	% 16,7	25,0	16,7	25,0	8,3	4,2	-	-	4,2	-	100,0
7b	f 7	9	8	5	3	2	-	-	-	-	34
	% 20,6	26,5	23,5	14,7	8,8	5,9	-	-	-	-	100,0
8a	f 3	2	5	2	2	1	-	1	-	-	16
	% 18,8	12,5	31,3	12,5	12,5	6,3	-	6,3	-	-	100,0
8b	f 6	1	4	2	1	1	-	-	-	-	15
	% 40,0	6,7	26,7	13,3	6,7	6,7	-	-	-	-	100,0
9a	f 5	2	2	-	1	-	1	1	-	-	12
	% 41,7	16,7	16,7	-	8,3	-	8,3	8,3	-	-	100,0
9b	f 5	2	-	2	-	1	-	-	-	-	10
	% 50,0	20,0	-	20,0	-	10,0	-	-	-	-	100,0
Toplam	f 61	34	34	23	22	10	3	3	2	1	193
	% 31,6	17,6	17,6	11,9	11,4	5,2	1,6	1,6	1,0	0,5	100,0

Çoksesli solfejlerin kitaplara göre ölçü birimlerinin dağılımları incelendiğinde, 7a dışındaki bütün kitaplarda; 4/4, 3/4, 2/4 ölçü birimlerinin yoğunlukta olduğu görülmektedir. 7a kitabında ise 2/2'lik solfejlerin en yüksek sayı ile dağılımda yer aldıkları tespit edilmiştir.

3.3. Solfejlerin Hız Terimlerine Göre Dağılımı

Grafik 6'da çoksesli solfejlerin hız terimlerine göre dağılımına ilişkin bulgular yer almaktadır.



Grafik 6. Solfejlerin Hız Birimlerine Göre Dağılımı

Çoksesli solfejlerin hız terimlerine göre dağılımına ilişkin bulgular incelendiğinde, en fazla kullanılan hız teriminin % 29 oran ile Andante olduğu ve dağılım içerisinde bu gruptan sonra en yüksek sayı ile yer alan hız teriminin ise % 23 oran ile Adagio olduğu tespit edilmiştir. En az değere sahip

hız terimlerinin ise % 1 ile Presto ve % 4 ile oranla Allegretto olduğu tespit belirlenmiştir. Grafik üzerinde açıkça görüldüğü üzere; hız değerleri arttıkça, dağılım içerisindeki yoğunluğun azaldığı görülmektedir. Hız terimlerinin kitaplara göre dağılımı Tablo 6'da yer almaktadır.

Tablo 6. Solfejlerin Hız Terimlerine Göre Genel Dağılımları*

Lavignac		andante	adagio	moderato	Lento	largo	allegro	allegretto	presto	Toplam
	f	12	11	9	4	4	5	1	-	46
6a	%	26.1	23.9	19.6	8.7	8.7	10.9	2.2	-	100.0
	f	17	7	7	3	2	-	-	-	36
6b	%	47.2	19.4	19.4	8.3	5.6	-	-	-	100.0
	f	3	7	4	3	3	2	1	1	24
7a	%	12.5	29.2	16.7	12.5	12.5	8.3	4.2	4.2	100.0
	f	12	6	7	2	2	3	2	-	34
7b	%	35.3	17.6	20.6	5.9	5.9	8.8	5.9	-	100.0
	f	1	3	1	8	-	1	2	-	16
8a	%	6.3	18.8	6.3	50.0	-	6.3	12.5	-	100.0
	f	5	4	2	2	1	-	1	-	15
8b	%	33.3	26.7	13.3	13.3	6.7	-	6.7	-	100.0
	f	2	5	1	3	1	-	-	-	12
9a	%	16.7	41.7	8.3	25.0	8.3	-	-	-	100.0
	f	4	2	2	2	-	-	-	-	10
9b	%	40.0	20.0	20.0	20.0	-	-	-	-	100.0
Toplam	f	56	45	33	27	13	11	7	1	193
	%	29.0	23.3	17.1	14.0	6.7	5.7	3.6	.5	100.0

* Yukarıdaki hız terimlerinin metronom süre değerleri, Dunbar, B. (2015), "Practical Music Theory: A Guide to Music as Art, Language, and Life: A Guide to Music as Art, Language, and Life" isimli çalışmaya göre referans alınmıştır.

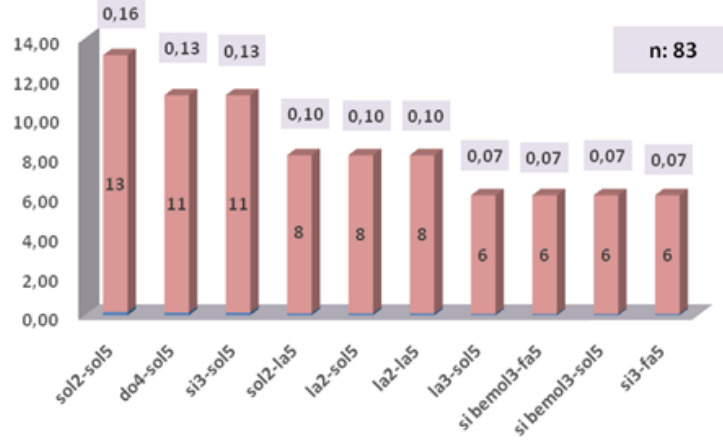
Tablo 6 incelendiğinde, kitaplara göre hız terimlerinin dağılım değerlerine göre 8a dışında bütün kitaplarda andante ve adagio

terimlerinin en çok kullanıldığı görülmüştür. 8a kitabında ise en çok lento solfejlerin yer aldığı tespit edilmiştir.

3.4. Solfejlerin Ses Sınırlılıklarına Göre Dağılımı

Solfejlerin ses sınırlılıklarının oldukça değişkenlik göstermesinden dolayı dağılım içerisinde ilk 10 sırada yer alan kategoriler

sunulmuştur. Grafik 7'de çoksesli solfejlerin ses sınırlılıklarının dağılımına ilişkin bulgular yer almaktadır.



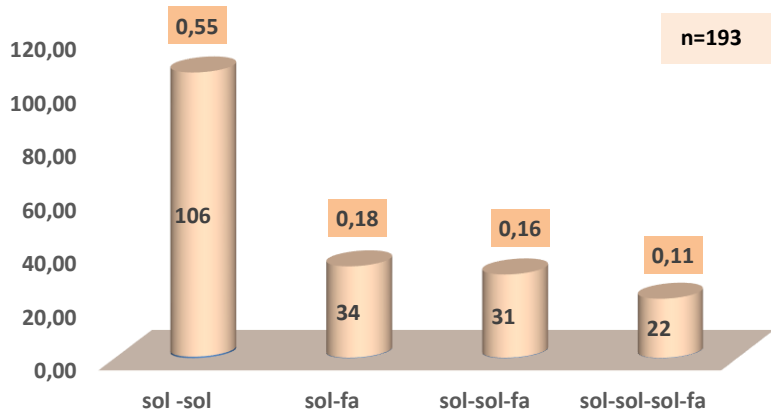
Grafik 7. Solfejlerin Ses Sınırlılıklarına Göre Dağılımı

Grafik 7'deki ilk 10 kategorinin dağılıma bakıldığında, % 16'lık oranla sol-2 sol-5 aralığında yoğunluk olduğu görülmektedir. Bütün solfejler dikkate alındığında (n=193),

ses sınırlılıkların çeşitlilik gösterdiği, en pest ses sınırının sol-2, en tiz ses sınırının ise fa-5 olduğu tespit edilmiştir.

3.5. Solfejlerin Anahtar Yapısına Göre Dağılımı

Grafik 8'de, çoksesli solfejlerin anahtar yapısına göre dağılımlarına ilişkin bulgular yer almaktadır.



Grafik 8. Solfejlerin Anahtar Yapısına Göre Dağılımı

Dağılıma ilişkin analiz sonuçları incelendiğinde, %55 oran ile en çok sol-sol (iki sesli) anahtarlarının kullanıldığı, sol-fa (iki sesli) anahtarının ise %18 oran ile dağılımda yer

aldığı gözlemlenmektedir. Sol-sol-fa (üç sesli) anahtarlarının %16, sol-sol-sol-fa (dört sesli) anahtarlarının ise %11 oranlarına sahip oldukları ortaya çıkmıştır.

4. SONUÇ

Araştırmanın sonuçlarına göre incelenen solfejlerin (N: 193) % 100'nün tonal olduğu; tonal solfejlerin de kendi içerisinde % 66'lık oranla majör, %34'lük oranla minör tonalitelere olduğu tespit edilmiştir. Burada, Klasik Batı Müziği teorisi ses sisteminin temelini oluşturan, on iki eşit bölmeli tampere yapısının sonucu olarak meydana gelen tonalitelere, tıpkı tek sesli solfej örneklerinde olduğu gibi, majör tonalitenin minör tonalite kullanımına göre daha çok tercih edildiği görülmektedir.

Bütün solfejlere bakıldığında en fazla oran (% 20) ile do majör, ardından (% 17) sol majör, (% 24) re minör ve (% 18)'lik oranla la minör tonalitelere olduğu görülmektedir. En az kullanılan tonalitelere ise sol bemol majör, si bemol minör ve do diyez minör olduğu tespit edilmiştir. Solfejlerde kullanılan majör tonalitelere bakıldığında; % 20'lik oranla en fazla kullanılan do majör, en az kullanılan ise; %1'lik oranla sol bemol majör ve do diyez majör tonalitelere aittir. Buradan hareketle, değiştirici işaret sayısı az olan majör ve minör tonalitelere, çok olanlara nazaran daha çok tercih edildiği söylenebilir.

Minör tonalitelere bakıldığında ise % 24'lük oranla re minörün birinci sırada olduğu ve ardından % 18'lik oranla la minörün en fazla kullanıldığı tespit edilmiştir. En az kullanılan minör tonalite ise, % 1'lik oranla si bemol minördür. Bu sonuca göre; minör tonalitelere, değiştirici işaret sayısı ile kullanılan solfej sayısının genel olarak ters bir orantı içinde olduğu net olarak görülmektedir. Tek değiştirici işaret kullanılan minör tonalitelere re minörün bütün minör tonalite kullanımının 1/4' ünü oluşturması ayrıca dikkat çekici bir sonuç olarak değerlendirilmektedir.

5. ÖNERİLER

- Bu ve buna benzer çalışmaların, solfej öğretimi yöntem ve teknikleri, literatür araştırması ve var olan kaynakların içerik analizi yapılması suretiyle solfeje yeni bir bakış açısı getireceği düşüncesi ile hem yurt içinde hem de yurt dışındaki

Solfejlerin anahtar çeşitliliğine sırasıyla bakıldığında; iki sesli solfejlerde; sol-sol ve sol-fa; üç sesli solfejlerde; sol-sol-fa ve dört sesli solfejlerde ise sol-sol-sol-fa anahtarlarının kullanıldıkları tespit edilmiştir. Sol-sol anahtarının en fazla kullanılan anahtarlar olduğu, bu grubu ise sırasıyla sol-fa, sol-sol-fa ve sol-sol-sol-fa gruplarının izlediği görülmüştür. Çoksesli solfejlerin dağılımı ile paralel bir sonuç ortaya çıkmıştır. İki sesli solfejlerde ikinci partide fa anahtarı yerine sol anahtarının kullanıldığı diğer bir deyişle sol-sol anahtarının kullanıldığı solfejlerin yoğunlukta olduğu sonucuna ulaşılmıştır.

Albert Lavignac Solfege Des Solfejes kitaplarındaki (6a, 6b, 7a, 7b, 8a, 8b, 9a, 9b) 193 tane solfejin %32 'sinde 4/4'lük ölçü biriminin kullanıldığı tespit edilmiştir. En az kullanılan ölçü birimleri ise 12/8, 9/8, 3/2 ve 6/4'lük olduğu görülmektedir. Bu sonuçlar ışığında; çoksesli solfejlerin % 70'e yakın bir kısmının, 2/4, 3/4 ve 4/4' lük gibi basit zamanlı usullerden meydana geldiği tespit edilmiştir.

Solfejlerin Hız Terimlerine göre dağılımına bakıldığında en çok kullanılan hız teriminin % 29'luk oranla "Andante" olduğunu ikinci olarak ise % 23'lük oranla "Adagio" görülmektedir. En az kullanılan hız terimi ise "Presto" olarak tespit edilmiştir. Kitaplarda kullanılan en pest sesin sol 2; en tiz sesin sol 5 olduğu; pest- tiz olarak en geniş aralığa sahip olan ses alanı genişliğinin ise sol 2- sol 5 olduğu görülmektedir. Solfejlerin ses genişlikleri incelendiğinde ise, büyük çoğunluğunun bir oktavdan fazla ses sınırına sahip olduğu tespit edilmiştir. Hız terimi kullanımında andante ve adagio gibi icrası daha kolay olabilecek hız aralıklarının kullanımı, solfej okuma çalışmalarını kolaylaştırması bakımından önem teşkil etmektedir.

benzer kaynakların taranarak genişletilmesi,

- Solfej kitaplarında, kullanılan solfej parçalarındaki tonalite çeşitliliğine önem verilmesi, bu tonalitelere kolaydan zora doğru düzenlenmesi,

- İncelenen kitaplarda en fazla kullanılan ölçü biriminin 4/4'lük olduğu görülmesi dolayısıyla farklı ölçü birimlerinin dengeli bir şekilde kullanılması,
- Solfej eğitiminde, özellikle bireysel okumalara, çoksesli duyma ve deşifre çalışmalarına daha çok yer ve zaman verilmesi,
- Öğrencilerin solfej çalışmaları sırasında, başka partileri daha iyi işitip

çoksesliliği özümsemeleri adına, sadece kendi partilerini değil; başka partileri de okuma ve bu okumayı yaparken daha başka parti/partileri çalma çalışmaları yapmaları,

- Sadece tonal yapı içeren değil; çoksesli makamsal solfej örnekleri bulunan eserlerin de alan uzmanları tarafından düzenlenmesi önerilmektedir.

KAYNAKÇA

- Aydoğan, S. (1998). *Müzik öğretmeni yetiştiren kurumlarda müziksel işitme okuma öğretimi*. Yayınlanmamış Doktora Tezi, Gazi Üniversitesi, Fen Bilimleri Enstitüsü, Ankara.
- Bağcı, H. (2009). Eşlik desteğinin armoni ve solfej eğitimindeki başarı düzeyine etkisi. Yayınlanmamış Doktora Tezi, Marmara Üniversitesi Eğitim Bilimleri Enstitüsü, İstanbul.
- Baş, E. (2015). *Ezgi kalıpları kullanılarak başlangıç solfej ve dikte eğitimine yönelik bir model üzerine araştırma*. Yayınlanmamış Doktora Tezi, İnönü Üniversitesi, Sosyal Bilimleri Enstitüsü, Malatya.
- Çelebi, M. (2013). *Askeri bando okullarında Türk Halk müziği ezgilerinden oluşturulan solfej ve dikte uygulamalarının müziksel algılama ve işitmeye katkı durumu*. Yayınlanmamış Yüksek Lisans Tezi, Yüzüncü Yıl Üniversitesi, Eğitim Bilimleri Enstitüsü, Van.
- Dunbar, B. (2015). *Practical music theory: a guide to music as art, language, and life: a guide to music as art, language, and life*. Lulu. com.
- Gürpınar, E. (2014). *İşbirlikli öğrenme yöntemine dayalı çoksesli solfej uygulamalarının müziksel işitme-okumayazma ve koro ders başarılarına etkisi*. Yayınlanmamış Doktora Tezi, İnönü Üniversitesi, Eğitim Bilimleri Enstitüsü, Malatya.
- Hasar, S. (2016). *Müziksel işitme okuma ve yazma dersinde uygulanan Geleneksel Türk müziği solfej eğitiminin* değerlendirilmesi. Yayınlanmamış Doktora Tezi, Eğitim Bilimleri Enstitüsü, Uludağ Üniversitesi, Bursa.
- İlkay, H. (2004). *Türkiye'deki Eğitim Fakülteleri Güzel Sanatlar Eğitimi bölümü Müzik Öğretmenliği Anabilim Dalı Müzik Teorisi ve İşitme Eğitimi dersinde okutulan solfej kitaplarının müzik eğitimine uygunluğu açısından incelenmesi*. Yayınlanmamış Yüksek Lisans Tezi, Gazi Üniversitesi, Eğitim Bilimleri Enstitüsü, Ankara.
- Kaptan, S. (1998). *Bilimsel araştırma teknikleri ve istatistik yöntemleri*. Ankara: Tekişik Matbaası.
- Karasar, N. (2007). *Bilimsel araştırma yöntemi* (17. Baskı). Ankara: Nobel Yayın Dağıtım.
- Kaya, E. E., & Afacan, Ş. (2017). *İki Sesli Dikte ve Solfej Çalışmaları*. Ankara: Pegem Akademi.
- Kılıçarslan, A. (1995). *Geleneksel Türk Müziğinde Solfej Eğitimi*. Yayınlanmamış Yüksek Lisans Tezi, Selçuk Üniversitesi, Fen Bilimleri Enstitüsü, Konya.
- Özaltunoğlu, Ö. (2003). *Solfej öğretim yöntemleri*. Yayınlanmamış Yüksek Lisans Tezi, Dokuz Eylül Üniversitesi, Eğitim Bilimleri Enstitüsü, İzmir.
- Özaltunoğlu, Ö. (2016). *Kanonlarla Solfej-1*. Ankara: Gece Kitaplığı.
- Özçelik, S. (2010). *Müzikal dikte ve solfej*. Ankara: Başkent Matbaacılık ve Yayıncılık.

- Özgür, Ü., & Aydoğan, S. (2004). *Müziksel işitme okuma eğitimi ve kuram*. Ankara: Gazi Kitabevi.
- Sağır, T. Gürpınar, E. & Zahal, O. (2015). İşbirlikli öğrenme yöntemine dayalı uygulamaların çoksesli solfej alan başarısına etkisi. *Hacettepe Üniversitesi Eğitim Fakültesi Dergisi*, 30(1), 195-212.
- Say, A. (2005). *Müzik Sözlüğü*. Ankara: Müzik Ansiklopedisi Yayınları.
- Sevgi, A. (1982). G.Ö. Y.Y Müzik Bölümü Müziksel İşitme-Okuma-Yazma Eğitimi I,II. Yarıyıllarında kullanılan yöntem, kaynak, araç-gereçler üzerine bir araştırma. *Yayımlanmamış Yüksek Lisans Tezi*, Gazi Yüksek Öğretmen Okulu Müzik Bölümü. Ankara.
- Sözer, V. (2012). *Müzik terimleri sözlüğü*. İstanbul: Remzi kitabevi.
- Sun, M. (1985). *Solfej birinci kitap*. İstanbul: Adam yayınları.
- Yazan, E.İ. (2007). *Konservatuvar şarkıcılık lisans programlarında solfej eğitiminde izlenen kaynak ve yöntemlerin analizi*. Yayımlanmamış Yüksek Lisans Tezi, Başkent Üniversitesi, Sosyal Bilimleri Enstitüsü, Ankara.
- Yıldırım, A., & Şimşek, H. (2016). *Sosyal bilimlerde araştırma yöntemleri* (10. Baskı). Ankara: Seçkin Yayıncılık.
- Yuvacı, G. (2012). *Müzik bölümlerinde okutulan solfej kitaplarının motif özellikleri açısından analizi (Cumhuriyet Üniversitesi Örneği)*. Yayımlanmamış Yüksek Lisans Tezi, Cumhuriyet Üniversitesi, Eğitim Bilimleri Enstitüsü, Sivas.