

## The Applique Method That Adds Dimension and Texture to Clothing Fashion

Selda KOZBEKÇİ AYRANPINAR<sup>1\*</sup>

<sup>1</sup>: Dokuz Eylül University, Faculty of Fine Arts, Department of Textile and Fashion Design, İzmir.

\*: Corresponding Author, skozbekci@gmail.com

DOI: 10.16950/iujad.335155

### Abstract

In fashion world, clothing design is one of the designing disciplines, which is affected by historical, socio-cultural and economic factors. Being also described as an expression language within creativity, clothing fashion is taking form by taking human body into consideration in terms of rapidly changing taste and environmental circumstances. Up to present, it has benefitted from various embroidering methods in order to lift effectiveness, enriching symbolism and increasing the emphasis in clothes. One of these embroidering methods is the applique method which dates back to before Christ era. Applique is a kind of method of acquiring a texture by sewing flat or patterned pieces of fabric on a ground fabric in order to form a brand-new ground. In this study, the applique method - being one of the significant and basic embroidering techniques of the textile history, having taking a hold of today's fashion world and being an inspiration for many designers- is briefly scrutinised, and it is presented how it became a work of art and genuine design by presenting the comments of today's world-widely known clothing designers and studying clothing history and latest trends.

**Keywords:** Appliqué, textile, fashion design, fabric, texture

### Suggested Citation

Kozbekçi Ayranpınar, S. (2017). The Applique Method That Adds Dimension and Texture to Clothing Fashion. *Inonu University Journal of Arts and Design*, 7(16). 202-217. DOI: 10.16950/iujad.335155

**Extended Abstract**

Fashion which is accepted as one of the most comfortable ways for the individual to express oneself and is an indicator of status in society, has been one of the most significant symbols of status since the beginning of the 20th century. Undergoing a rapid change with the technological developments, life styles and tastes get an artistic touch by merging with various textile and adornment techniques with traces of past. One of these adornment methods is applique which enables the third dimension in ground patterns in fabric and clothing design. Applique is a surface design method which brings dimension and texture to ground fabric. Though it is considered that its first use was to refresh worn-out parts or to cover-up holes, it turned into be a creative form of art that has been employed by many cultures over the centuries.

Described as the application of a piece of cloth or a different detail onto a ground fabric with different sewing methods, applique is an important technique in terms of being able to assign different meanings to the area it's used, strengthening the themes and symbolism, enriching the visual quality and being able to give a flamboyant expression. When taken into account that how often the applique, usually a part of daily use, is used, it is seen that the remains of the appliques that has been created throughout the history are comparatively limited. One of the oldest known example is the applique applied on the both sides of the surface of the sleeve tunics found inside the Tutankhamun's tomb. Throughout the history, the most significant examples of applique, as mentioned in various sources, belong to Middle Asian Turks. Pazırık Castle where first examples of Turkish handcraft were found is very important.

Applique has been one of the widespread adornment techniques used in various cultures in the world. The appliques applied by Japanese Ainu women, decorative panels in various

patterns named mola used by the local Kuna tribe on San Blas Islands and the improvement of applique by merging with quilting method are among significant applique methods. As it is understood from the remaining examples, cultural heritage and richness of different civilizations got together in Anatolia proves that applique method reached its golden age during Ottoman Empire.

During the 20th century, applique continued to be used as an art form on its own and with experimental methods. Being one of the most important and fundamental adornment techniques in history, applique has even been effective on modern fashion world and inspired many designers. Creating wide pattern and texture areas on clothes, applique was expressed by many clothes designers with different materials and methods. In order to bring visual texture, depth and illusion to their works, designers formed an artistic language which was included in applique method which they use freely and textile art and then in fashion world.

Apart from classical and modern art movements and the works of contemporary artists, social, economic and political events were also effective on forming of fashion world. This interdisciplinary interaction also enabled fashion designers to work with art and artists. In time, this approach has made the cloth an artistic object. Conceptual approaches, search of different materials and usability of all kinds of materials laid the groundwork for authentic designs. This innovative and authentic clothing design that came into existence thanks to the experimental approaches that started in 1960s and emphasized space age theme, also formed modern fashion world. Today with the effect of technological developments, by taking the fast consuming into account and by employing all kinds of materials with innovative methods it is tried to form ground designs that create texture, dimension, depth and illusion effect on

### **The Applique Method That Adds Dimension and Texture to Clothing Fashion**

plain style clothes that impress the target market and these approaches became significant on the unlimited improvement of applique method which is the subject of the article.

When studied the recent years' fashion trends and the collections related to these, it is seen that worldwide known designers like Tsumori Chisato, John Rocha, Holly Fulton, Delpozo and Nguyen Cong Tri employed applique method in their collections by presenting it on modern fabrics with different materials and methods. Experimental fabric researches, the interest and admiration of designers to fabric and texture, geometrical and linear shapes and the drape and folds of fabric present their perspective on design. On the bold, creative and impressive designs, the fabrics they created and the texture on these synthesise East and West effects.

Handcrafts that were developed suitably to their nation during the historical adventures of each society and presents their cultural features and taste took their parts in fashion world as well as in textile history. Applique, the primary objective of which is to patch and mend, continuously improves, is extended and re-interpreted with modern approaches by growing apart from the reuse of materials. Contemporary designers reinterpret their cultures' traditional applique methods by using technological development in modern textile

and raw materials. Also, by accessing wide sources on appliques of different cultures by using information technologies, they use these appliques in their clothing collections. With developing technological materials, applique, one of the traditional adornment techniques, finds new ways of presentation with different senses of design.

In this study by presenting an idea on the role of the applique textiles in different societies, it is aimed to emphasize how the people, who employ the method of ornamenting a fabric with another piece of fabric, create an artwork and authentic design. It is aimed to analyse historical and modern artworks by supporting with examples. Historical process of applique method that is one of the significant and basic ornament techniques of textile history, its position in fashion world that it affected during this process and its periodical trends are analyzed by studying native and foreign resources. During the analysis collections that use applique method and merge the modern fabrics of Tsumori Chisato, John Rocha, Holly Fulton, Delpozo and Nguyen Cong Tri with different materials are studied. Considering that different methods such as hem or embroidery could have been used in the analysed collections, expressions that emphasize applique or applique method in visual statements in the sources that were used were selected carefully.

## Giyim Modasına Doku ve Boyut Kazandıran Aplike Tekniği

Selda KOZBEKÇİ AYRANPINAR<sup>1\*</sup>

<sup>1</sup>: Dokuz Eylül Üniversitesi, Güzel Sanatlar Fakültesi, Tekstil ve Moda Tasarım Bölümü, İzmir

\*: Sorumlu yazar, skozbekci@gmail.com.

DOI: 10.16950/iujad.335155

### Özet

Moda dünyası içinde giyim tasarımı, tarih, sosyo-kültürel ve ekonomik faktörlerden etkilenen tasarım disiplinlerinden biridir. Yaratıcılıkta bir ifade dili olarak da nitelendirilen giyim modası, hızla değişen beğeni ve çevresel koşullar çerçevesinde insan bedeni göz önüne alınarak şekillenmektedir. Geçmişten bugüne giysilerdeki etkiyi ve sembolizmi güçlendirmek, vurguyu arttırmak için çeşitli süsleme tekniklerinden destek alınmıştır. Bu süsleme tekniklerinden biri de kökleri Milattan Öncesine dayanan applike tekniğidir. Aplike, yepyeni bir yüzey oluşturmak için, var olan bir zemin kumaşına, düz renk ya da desenli kumaş parçalarının eklenmesiyle oluşturulan bir tür doku elde etme yöntemidir. Bu çalışmada, tekstil tarihinin önemli ve temel süsleme tekniklerinden olan, günümüz moda dünyasını da zaman zaman etkisi altına alan ve pek çok tasarımcıya ilham kaynağı oluşturan applike tekniği kısaca irdelenmiş olup, giysi tarihi ve güncel eğilimler incelenerek, dünya çapında yerini almış, günümüz giysi tasarımcılarının yorumlarıyla nasıl birer sanat eseri ve özgün tasarıma dönüştükleri örneklerle desteklenerek anlatılmıştır.

**Anahtar Kelimeler:** Aplike, tekstil, moda tasarımı, kumaş, doku

### Önerilen Atıf

Kozbekçi Ayranpınar, S. (2017). The Applique Method That Adds Dimension and Texture to Clothing Fashion. *Inonu University Journal of Arts and Design*, 7(16). 202-217. DOI: 10.16950/iujad.335155.

## The Applique Method That Adds Dimension and Texture to Clothing Fashion

### GİRİŞ

Linda Teufel'in 'Inspiration and Techniques' adlı kitabında; Aplikeyi, bir zemin kumaşına boyut ve doku katan dekoratif bir yüzey tasarım tekniği olarak tanımlamış ve bu terimin, birleştirme, ekleme, tutturma anlamlarına gelen Fransızca 'appliquer', Latince 'applicare' kelimelerinden türetildiğini aktarmıştır. Geleneksel applike, bir desen veya resim oluşturmak için zemin kumaşının üzerine farklı motifler oluşturarak kesilen kumaş parçalarının dikiş teknikleriyle sabitlenmesi olarak tanımlanır. İlk kullanımları yıpranmış alanları güçlendirecek veya deliklere karşı bir yama görevi göreceği gibi görünse de, applike yüzyıllarca birçok kültür tarafından kullanılan yaratıcı bir sanat biçimine dönüşmüştür.

Sınıfsal toplum yapısının kendini en rahat ifade etme biçimlerinden biri olarak kullanılan ve bireyin toplum içindeki pozisyonunu ve dâhil olduğu sınıfı en rahat şekilde ifade edip bunu toplumun geri kalanına gösterebildiği etmenlerden biri giyim ya da diğer bir deyişle moda'dır. Moda ve giysi 20.yüzyılın başından beri en önemli prestij sembollerinden biridir. Hızla değişen ve gelişen toplumsal zevkler, yaşam biçimleri, teknolojik donanımla birlikte yepyeni bir boyut kazanan moda tasarımı, geçmişin izlerini taşıyan çeşitli tekstil ve süsleme teknikleriyle birleşerek moda tasarımcılarının yetenekli ellerinde, sanatsal bir dokunuşla görsel şölene imza atmaktadır. Kumaş ve giysi tasarımında yüzey düzenlemeyi iki boyuttan üç boyuta taşıyan süsleme tekniklerinden biri olan ve etkili bir görsel sunum yaratılmasına destek veren applike tekniği, son yılların en başarılı moda tasarımcılarının koleksiyonlarında sıkça görülmektedir. Applike tekniği ve çeşitleri, günümüz modasını etkisi altına aldığı gibi tekstil ve giyilebilir sanat kavramı çerçevesinde de önemli bir yere sahiptir.

Aplike temel olarak, bir kumaş parçasından kesilen şeklin ya da motifin başka bir kumaşa dikilmesi yöntemiyle oluşturulan süsleme tekniğidir. Kumaş parçaları istenen motifte kesildikten sonra, makine ya da el dikişi kullanılarak zemin kumaşına üzerine sabitlenir. Herhangi bir aplik tasarımının kenarları el ile veya makine dikişiyle bitirilebilir, dikiş payını önce katlayabilir ya da

kenarlar kesik bırakılarak istenen dikiş tekniği uygulanabilir. Applike edilen parça kenarları, düz, tek bir dikişle dikilebilir ve sonrasında kenarlar üzerinden tek ya da çift dikiş ile sabitlenen kordon ya da kurdele ile kapatılarak temizlenebilir. Suda eriyebilen telalar, yapışkan bantlar gibi yeni malzemelerin keşfi, yeni tekniklerin geliştirilmesiyle, applike uygulamaları daha hızlı ve daha kolay hale gelmiş ve popülerliğinin devamlılığını sağlamıştır. Çok çeşitli tekniklerle uygulanan applike, temelde zemin kumaşına başka bir kumaş parçasının dikişle birleştirilme işlemidir. Ancak bunu yanı sıra ana kumaş parçasından motifler kesilerek alttan, farklı kumaş katmanlarının uygulandığı ters applike tekniği de vardır. İstenilen motif zemin kumaşından kesilip çıkarılır. Zeminde oluşturulan motiflerin kesilen kenarları kıvrılarak temizlenir ve bu açık alanların altına ikinci bir kumaş yerleştirilerek dikilir.

Aplike, kullanıldığı alanlara farklı anlamlar yükleyebilme, temaları ve sembolizmi güçlendirme, görselliği zenginleştirme ve gösterişli bir ifade kazandırabilme açısından oldukça önemli bir tekniktir. Applike önceleri, giysilerin, yıpranmış ve eskimiş bölümlerinin bir yama ile kapatılması amacı taşıırken zamanla, giysileri çarpıcı hale getirmek ve göze daha güzel göstermek için giyim üzerine bazı ilaveler yapılarak, önce kumaş sonra da giysiye boyut ve doku kazandırmak üzere kullanılmış ve hala kullanılmaktadır.

Bu çalışmada, aplikeli tekstillerin farklı toplumlarda oynadığı role dair bir fikir vererek, bir kumaşın başka bir kumaş parçasıyla süsleme yöntemini kullanan kişilerin, teknik beceri, yaratıcılık ve yorumlarıyla nasıl birer sanat eseri ve özgün tasarıma dönüştükleri vurgulanmak istenmiştir. Beceri ve yaratıcılığı vurgulayan tarihi ve çağdaş eserler bir araya getirilerek örneklerle desteklenerek anlatılmaya çalışılmıştır. Tekstil tarihinin önemli ve temel süsleme tekniklerinden olan applike tekniğinin tarihsel süreci, bu süreç içerisinde etkisi altına aldığı moda dünyasındaki yeri ve dönemsel eğilimler çeşitli yerli ve yabancı kaynak taramalarıyla araştırılmıştır. Araştırmalar sırasında Tsumori Chisato, John Rocha, Holly Ful-

ton, Delpozo ve Nguyen Cong Tri gibi tasarımcılara ait güncel kumaşlarla birlikte farklı materyallerle yorumlanan applike tekniğinin kullanıldığı koleksiyonlar incelenmiştir. İncelenen koleksiyonlarda baskı ya da nakış gibi farklı tekniklerin de kullanılmış olabileceği düşüncesi ile ulaşılan kaynaklardaki görsel açıklamalarda, applike ya da applike tekniğinin vurgulandığı ifadelerle dikkat edilerek seçilmiştir.

### Tarihsel Süreçte Applike Tekniği

Yüzyıllar boyu, kumaş, balık pulları yaprak gibi birçok farklı malzemelerin, ilk zamanlarda dal ya da kemikten yapılmış iğnelerle, keten, deri hatta dövülmüş ağaç kabuğu gibi, dikiş tutabilecek hemen hemen her türlü malzeme üzerine applike edildiği yazılı ve görsel belgelerde yerini almıştır. Aslında, bir zemin kumaşına, başka bir kumaş parçasının ya da farklı bir detayın, çeşitli dikiş teknikleriyle uygulanması yani applike edilmesi, incelenen kaynaklarda aktarılan bilgilere göre, M.Ö.980 den beri var olan bir süsleme tekniğidir. Sözcük Fransız sözlüğünden türetilmiş olsa da bilinen ilk applike örneklerinden bir tanesinin, gerçek 'sanat formu' olarak Mısır'dan geldiği, Shaw, Ian ve Nicholson, Paul T., 'Ancient Egyptian Materials and Technology' adlı eserinde anlatılmaktadır.

Yeni Krallık dönemine ait, Tutankhamun mezarından applike ve nakış teknikleri ile süslenmiş kıyafetler bulunmuştur. Bu applike kullanımının ilk örnekleri arasında yer almakta ve büyük önem taşımaktadır (Şekil 1). Bu applike nakışlı tunikte, düz zemin üzerine kırmızı ve mavi şeritlerden oluşan akbaba motifi tasvir edilmiştir. Amarna'da bulunan bir başka applike örneği de düz zemin üzerine renkli tekstil aksesuarlarıyla süslenmiştir. Fakat applike örneğinin yapım ve kullanım amacı bilinmemektedir ve bu tekniğin sadece kraliyet giysilerinde kullanılmadığını kanıtlamaktadır (Shaw ve Nicholson, 2000; 280).



**Şekil 1.** Tutankhamun Mezarından çıkan applike ve nakışlı tunik (Shaw ve Nicholson, 2000: 280)

Tarihi süreç içerisinde, en önemli applike örneklerinden bazıları da çeşitli kaynaklarda da aktarıldığı gibi Orta Asya Türklerine aittir. Türk el sanatlarının ilk örneklerinin bulunduğu Pazırık kurganı çok önemli bir yere sahiptir. (Şekil 2) "Pazırık ve Noin Ula Kurganlarında bulunan kırmızı, mavi, sarı, beyaz renkli keçe parçaları ile yapılmış eyer örtüleri, örtüler, perdeler Asyalıların M.Ö. 1.yy.'da kumaş boyama ve applike yapmadaki ustalıkları göz önüne sermektedir" (Barışta, 1995: 6).



**Şekil 2.** Pazırık Kurganı'nda bulunan applike eyer (Demirkan ve Batur, 2009: 122)

"Arkeolojik kazılarda en kayda değer applike keçe örnekleri, Rus arkeolog C.İ. Rudenko tarafından 1947-1949 yıllarında gün ışığına çıkarılmıştır. Sibirya'nın Altay dağları eteklerinde Noin Ula ve Pazırık kurganlarında bulunan eserler, Orta Asya göçebe insanının yaşayış biçimini, sanat anlayışını, kültürel yaşamını ve dinsel ruhunu yansıtır. Rudenko, kazılarında keçeden geyik maskeleri, eğer örtüleri, belleme, renkli applike keçe örtüler, büyük yaygılar ve tözleri kapsayan 30 farklı keçeden eser kaydetmiştir (Rudenko, 1970; 21). Bu bulgular İ.Ö. 7.yüzyıldan 2.yüz-

### The Applique Method That Adds Dimension and Texture to Clothing Fashion

yıla kadar olan dönemi işaret etmekte olup bazıları Moskova-Hermitage ve Leningard müzelerinde sergilenmektedir” (Demirkan ve Batur, 2009: 122).

M.Ö. 300 lere dayanan ve Sibiry Türklerine ait olan, deri ve keçeden aplikelerle bezlenmiş, çevresi püsküllerle süslü çanta örnekleri de bulunmuştur. İpek Yolu boyunca İran'da Resht'den Batı Avrupa'ya ulaşan, resht adı verilen altın dikişli applike tasarımlar göz kamaştırıcıdır. Kırmızı, yün zemin üzerine zincir dikişle applike edilen keçe parçaları, çiçek, yaprak ve kıvrımlı süslemelerle tamamlanmıştır. “*Aplike ve işleme ile desenlendirilmiş buluntunun, minder örtüsü, duvar halısı veya eyer battaniyesinin bir parçası olduğu düşünülmektedir. 19.yüzyıla ait bu aplikeli antik İran Resht kumaş parçası, 48cm uzunluğunda ve 41cm genişliğindedir*” (Şekil 3) (Snodgrass, 2014: 33).



**Şekil 3.** Yün kumaşın zincir dikiş ile aplikeli edildiği, İran aplikeli, nakışlı Antik Resht, 19.yy, <http://www.1860-1960.com>. (Erişim: 12.02.2017)

Asırlar boyu çok geniş bir alana yayılmış olan Türk boyları, uzun yıllar çok farklı inanç ve sanat anlayışına sahip olan toplum ve medeniyetlerle ilim ve sanat ilişkileri nedeni ile günümüzde zengin ve benzeri bulunmayan bir kültür hazinesine sahiptir. Günümüze kadar gelen örneklerden de anlaşılacağı gibi, çeşitli uygarlıkların Anadolu'da birleşen kültür mirasları ve birikimleri, Osmanlı imparatorluğu döneminde de özellikle 16. ve 17. yüzyıllarda doruk noktasına ulaşmıştır. Önemli müzelerde korunmakta olan Osmanlı kaftanlarında görülen applike ve işleme teknikleri kullanılarak yapılmış desenlerin etkileyciliği ve çarpıcılığı göz doldurucudur. Applike tekniğinin sadece kaftan kumaşlarında değil, astar süslemelerinde de kullanılmış olduğu dikkat çekmektedir. (Şekil 4).



**Şekil 4.** Kakma oturtma applike tekniği ile bezeli atlas dokumalı Kaftan (1640-1648), (Baker, Tezcan, & Wearden, 1996: 215)

Yeryüzünde varlığını kabul ettiren bütün kültürlerde olduğu gibi, Japon tarihinin ilk dönemlerinden beri süsleme ve işlemler önemli yer tutmaktadır. En önemli örneklerden biri de Japon Ainu kadınları tarafından uygulanan aplikelerdir. Giysilerine, simetrik olarak yerleştirdikleri geleneksel motifleri applike etmişler, zemin kumaşı üzerine simetrik yerleştirdikleri motifleri, zincir dikiş, sık iğne, ilik ve sarma dikiş tekniklerini kullanarak işlemişlerdir. Applike edilen motifler simetrik ve bu motiflerin, giyen kişinin bütün vücut parçalarını koruduğuna inanılmaktadır. Motiflerin yerleşmesi de aynı önemi taşımaktadır (Şekil 5). “*Kol ağzı açıklığı, yaka açıklığı ve etek uçları, giyenin vücuduna girmek isteyen kötü ruhları tutmak için dekore edilmiştir*” (Yang, 2000: 124-125).



**Şekil 5.** İşleme ile kombine edilmiş applike deseni (Yang ve Narasin, 2000: 124-125)

Applike, dünya üzerinde birçok kültürde kullanılan en yaygın süsleme tekniklerinden biri olmuştur. Çeşitli kültürler, kendi applike tarzlarını geliştirmişlerdir. Bunun en güzel örneklerinden biri ise, Panama San Blas Adaları'nda yaşayan Kuna yerli halkına ait bir tekniktir. Mola denen bu teknik bir çeşit aplikedir. Bu teknikte kullanılan tasarımlar genellikle semboliktir. Bu applike tekniğinde,

kumaş katmanlar halinde üst üste birleştirilir ve sonra tasarımın şekillendirilmesi için katmanlar sırasıyla kesilerek kenarlar kıvrılır ve görünmez dikişle dikilir. Her kesim ve kıvrımda alta yerleştirilen renk ortaya çıkar (Şekil 6).



**Şekil 6.** Çok renkli Mola örnekleri, 19.yy (Schoeser, 2003: 174)

Tarihî süreç içinde applike tekniği, kullanıldığı alanlara farklı anlamlar yükleyebilme, temaları ve sembolizmi güçlendirme, görselliği zenginleştirme ve gösterişli bir ifade kazandırabilme açısından oldukça önemli bir tekniktir. Tekstil ve giysi tarihiyle bağlantı kuran applike, geçmişten günümüze pek çok moda tasarımcısı tarafından, koleksiyonlarını çarpıcı hale getirmek ve göze daha güzel göstermek için, önce kumaş sonra da giysiye boyut ve doku kazandırmak üzere kullanmıştır. Bu teknik, hemen hemen her sezon, dönemin eğilimlerine uygun form ve malzemelerle yeniden yorumlanıp izleyiciye sunulmaktadır.

### **Giyim Modasına Doku Ve Boyut Kazandıran Applike**

Geçmiş tarihin en önemli ve temel süsleme tekniklerinden olan aplikenin, tekstil sanatında önemli bir yere sahip olmasının yanı sıra, günümüz moda dünyasını da zaman zaman etkisi altına almış ve pek çok tasarımcıya ilham kaynağı olmuştur. Geleneksel tekniklere duyulan özlem ve bu tekniklerin yeniden canlandırılmaya çalışılması, applike tekniğinin de dönem dönem gündeme gelmesine ve önemli tasarımcıların koleksiyonlarında yer almasına neden olmuştur. Moda dünyası içinde giyim tasarımı, tarih, sosyo-kültürel ve ekonomik faktörlerden etkilenen tasarım disiplinlerinden biridir. Yaratıcılıkta bir ifade dili olarak da nitelendirilen giyim modası, hızla değişen beğeni ve çevresel koşullar çerçevesinde

insan bedeni göz önüne alınarak şekillenmektedir. Geçmişten bugüne giysilerdeki etkiyi ve sembolizmi güçlendirmek, vurguyu arttırmak için çeşitli süsleme tekniklerinden destek alınmıştır.

Giysiler üzerinde geniş desen ve doku alanları yaratan applike teknikleri, farklı malzeme ve tekniklerle yorumlanarak, farklı yıllarda tekrar ortaya çıkmıştır. Araştırılan kaynaklar göz önüne alındığında, bilinen ilk örneklerinden biri, Metropolitan Sanat Müzesi'nde bulunan, 1901 yılına ait İtalyan gelinliktir. İncelenen görsel belgeye göre, bu gelinlikte, iki kat kumaşın çeşitli dikiş teknikleriyle bir araya getirilmesiyle, ters applike tekniğinin uygulandığı anlaşılmaktadır. Üstteki yün kumaşta oluşturulan desenler kesilerek çıkarılmış, alt zemine, ipek kumaş yerleştirilerek etkili bir görüntü elde edilmiştir (Şekil 7).



**Şekil 7.** 1901 yılına ait ters applike tekniği kullanılmış gelinlik. <http://www.metmuseum.org>, (Erişim: 26.03.2017)

Giysilerin yüzeyinde yeni bir desen ya da doku yaratmak için, karmaşık şekiller, desenler veya göz aldanması yaratan ve sanatsal çalışmalarda tromp l'oeil olarak ifade edilen gerçeküstü etkiler istenildiğinde, tasarımcılar sıklıkla applike olarak bilinen tekniğe başvurmuşlardır. Elsa Schiaparelli, Franco Moschino, Gianni Versace, Bob Mackie, and Christian Francis Roth gibi birçok moda tasarımcısı, tasarımlarında applike tekniğini kullanarak yeni koleksiyonlar yaratmışlardır. Temel amacı yama ve onarım olan applike, malzemelerin yeniden kullanımından uzaklaşarak, çağdaş yaklaşımlarla sürekli gelişmekte, genişletilmekte ve yeniden yorumlanmaktadır. Günümüzde



### The Applique Method That Adds Dimension and Texture to Clothing Fashion

birçok tekstil sanatçısı ve moda tasarımcısı, çalışmalarına görsel doku, derinlik ve illüzyon kazandırmak amacıyla özgürce kullandıkları applike tekniği ile tekstil sanatına sonrasında da moda dünyasına dahil olan bir sanat dili oluşturmuştur.

Cassandra Gero' nun 'Trompe L'Oeil in Fashion' adlı yazısında genel olarak açıkladığına göre; Sanatta, Trompe l'oeil terimi, görsel illüzyon tekniğine atıfta bulunur; bu sayede, izleyicinin gözü, bir resmin aslında sadece iki boyutlu bir temsili değil, üç boyutlu bir nesne olduğunu düşünerek, aldatılır. Çoğu trompe l'oeil eğilimi, bir dizi gerçekçi canlı görüntüler ve doğrusal perspektif kurallarının yanıltıcı uygulanmasından kaynaklanan karışıklığa dayanır. Terimin kendisi, "göz aldanması" anlamına gelen bir Fransız ifadedir ve ilk kez 17. yüzyıl Barok sanat döneminde ortaya çıkmıştır (Şekil 8) (<http://www.inter-disciplinary.net/critical-issues/wp-content/uploads/gerofashion-paper.pdf>. Erişim: 28.03.2017).



**Şekil 8.** Escaping Criticism (1874), Pere Borrell del Caso (1835-1910). <http://www.visual-arts-cork.com/painting/trompe-loeil.htm> (Erişim: 03.03.2017 )

Elsa Schiaparelli'nin öne çıkardığı bazı parçalarda kullanılan bu teknik, tasarımcıların bir kumaş parçasını bir başkasına, uygulayabilmelerine olanak tanır ve bu sayede parçalar bir tür tekstil kolajı gibi adlandırılır.

*"Elsa Schiaparelli, 1938'de yapmış olduğu, ipek ve viskoz karışımı gece elbisesi ile moda tarihinde büyük bir yankı uyandırmıştır; derisi yüzülmüş bir parçaya benzeyen, trompe l'oeil tekniği kullanılarak, yırtık efekti basılmış kumaşta, bu teknik sayesinde yüzülmüş derinin altından, pembe iç organlar görünüyormuş izlenimi*

*yaratılmıştır. Kumaş tasarımını yapan, sürrealist sanatçı Salvador Dali ile birlikte çalışarak yarattıkları bu lüks elbise, Schiaparelli'nin formlarındaki, illüzyon ve metaforun birleşmesinin bir parçasını oluşturuyordu" (Iddon ve Marshall, 2014: 60 ).*



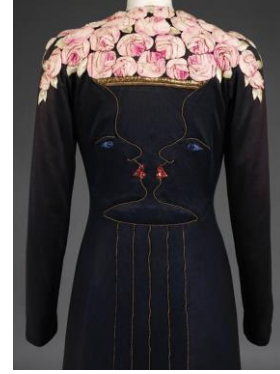
**Şekil 9.** "Tears Dress", Elsa Schiaparelli, (1890 – 1973). <http://collections.vam.ac.uk> (Erişim: 03.02.2017)

Schiaparelli'nin 1938 yılına ait 'Circus Collection' defilesinin bir parçası olan, soluk mavi suni ipek ve ipek karışımı krep dar uzun elbise, gözyaşı şeklinde açılan boşluğa applike edilen magenta rengi kumaş ve pembe tonlarındaki baskılarla dekore edilmiştir. "Tears Dress" isimli bu elbise Victoria&Albert Müze Koleksiyonunda yer almaktadır (Şekil 9).

Victoria&Albert Müzesinin resmi internet sitesinde belirtildiği üzere, Elsa Schiaparelli'nin ince gece elbisesi ve başörtüsünü, yırtıklar ve gözyaşlarına benzer sarkan kumaş parçaları, kaplamaktadır. Daha yakından incelendiğinde ise bir yanılsama ortaya

çıkır. Elbise baskı desenlidir, başörtüsündeki yırtıklar dikkatlice oluşturularak, boşluğa pembe kumaş applike edilmiştir. Trompe l'oeil tekniği düşünülerek oluşturulan baskı, Schiaparelli'nin arkadaşı, sanatçı Salvador Dali tarafından özel olarak tasarlanmıştır. Dali'nin sürrealist tablolarından bazıları, rahatsız edici derecede, derinin bedenden soyulmuş izlenimini veren, sökülük, vücudu sımsıkı saran, çok dar giysilerdeki figürleri sergilemektedir. Dali, çalışmalarındaki bu etkiyi, Schiaparelli'nin tasarımında kullanarak görsel bir yanılsama sağlamıştır. Salvador Dali ile olan işbirliğini temsil eden, son derece önemli bir Schiaparelli tasarımı olan bu elbise, modanın, dünya meseleleriyle nasıl bağlantı kurulduğuna dair kayda değer bir öneme de sahiptir. Parçalı yırtıklar ve baskılar, İspanya İç Savaşı'nın dehşetini ve İkinci Dünya Savaşı'nın yaklaşan kargaşasını öne çıkarmaktadır (<http://collections.vam.ac.uk>, erişim; 03.02.2017).

Alışılmadık bir karmaşıklığa sahip ve çoğunlukla çığgınca tasarımlara imza atan, Elsa Schiaparelli, göz alıcı ve büyük bir takipçi kitlesine sahip, gece elbiseleriyle tanınmıştır. Sanat dünyasıyla, özellikle de Kübist ve Sürrealist hareketlerle yakın ilişki içinde olmuştur. O'nun düşünceleri, Salvador Dalí ve Christian Bérard gibi dönemin önde gelen sanatçılarıyla birleşince, iz bırakan eserler ortaya çıkmış ve moda tarihinde önemli bir yer almıştır. Büyük sanat dünyasıyla olan bu bağlantı ve fikirler, Schiaparelli'yi diğer birçok moda tasarımcısından farklı konuma getirmiştir. Yine Victoria&Albert Müzesinin Koleksiyonuna dahil olan bu gece elbisesi için Müzenin resmi sitesinde yapılan açıklamalara göre, "Cocteau'nun çalışmalarında sürekli olarak yer verdiği bir motif olan, gece ceketi tasarımı, Cocteau'nun zihninin bu çift imge ile ne kadar meşgul olduğunu gözler önüne sermektedir. Çift imge, Dalí de dahil olmak üzere Sürrealizm hareketi ile ilişkili diğer birçok sanatçı için özel bir cazibe merkezi oldu. Bu manto üzerindeki güçlü çizgisel tasarım, birbirine bakan iki profil ya da negatif boşlukta, yivli bir sütun üzerinde duran vazodaki güller olarak okunabilir" (<http://collections.vam.ac.uk>, erişim; 03.02.2017).



**Şekil 10.** Gece Mantosu, Elsa Schiaparelli, (1890 – 1973) <http://collections.vam.ac.uk> (Erişim; 03.02.2017)

Schiaparelli'nin bu siyah ipek mantosu, ayak bileğine kadar uzun, astarlı, yakasız ve siyah tek düğmeli bel hattına sahiptir (Şekil 10). Elsa Schiaparelli tarafından tasarlanan bu muhteşem gece mantosu, Cocteau ile olan yakın sanatsal işbirliğinin en güzel örneklerinden biridir. Cocteau, Fransız sanatçı, şair ve film yapımcısıdır.

Bazı aplikeli giysiler ise yirminci yüzyıl ile ilişkilendirilmiştir. 1950lerin sade elbiselerine nazaran, yüzyılın sonunda özenle hazırlanmış, gösterişli aplikelerle ve işlemlerle bezenmiş giysiler dikkat çekmektedir. Bu yıllarda, poodle etek denen, çok uzun, büyük aplikeli, keçe, daire etekler moda olmuş (Şekil 11), 1960'ların ortalarındaki hippiler veya çiçek çocukları, giysilerini applike ile süslemiş ve özel görünümde elde etmişlerdir.

### The Applique Method That Adds Dimension and Texture to Clothing Fashion



Şekil 11. 1955 yılı, poodle etek. <https://i.pinimg.com/originals> (Erişim: 12.03.2017)

Klasik ve çağdaş sanat akımlarının ve bu dönem sanatçıların eserlerinin yanı sıra sosyal, ekonomik, politik olaylar moda dünyasının şekillenmesinde etkin olmuş, disiplinler arası bu etkileşim, giysi tasarımcılarının, sanat ve sanatçıyla birlikte çalışmasına olanak sağlamıştır. Bu yaklaşım giysiyi zamanla bir sanat nesnesine dönüştürmüştür. Kavramsal yaklaşımlar, farklı malzeme arayışları, her türlü malzemenin kullanılabilirliği özgün tasarımlara zemin hazırlamıştır. Daha çok, uzay çağı temasının vurgulandığı 60'lı yıllarda başlayan bu deneysel yaklaşımlarla ortaya çıkan yenilikçi ve özgün giysi tasarımları, günümüz modasına da şekil vermiştir. Bugün teknolojik gelişmelerin de etkisiyle hızlı tüketim göz önünde bulundurularak, hedef kitleyi etkileyen basit düz formlu giysiler üzerine, yenilikçi tekniklerle her türlü malzemenin kullanıldığı, kumaşta doku, boyut, derinlik ve yarılsama etkisinin yaratıldığı yüzey düzenlemeleri oluşturulmaya çalışılmış ve bu yaklaşımlar, makalenin konusu olan applike tekniğinin sınırsız gelişiminde etkin rol oynamıştır.

Son yıllara ait moda eğilimleri ve bunlarla bağlantılı koleksiyonlar incelendiğinde ise dünya çapında ün yapmış Tsumori Chisato, John Rocha, Holly Fulton, Delpozo ve Nguyen Cong Tri gibi tasarımcıların güncel kumaşlarla birlikte farklı materyal ve tekniklerle yorumlanan applike tekniği çeşitlerini koleksiyonlarında kullanmışlardır. Bu araştırma kapsamında, güncel eğilimlerde özgün applike uygulamaları incelenmiştir. Özellikle yukarıda adı geçen tasarımcılara

yer verilmesinin nedeni ise, farklı tekstil tekniklerinin bir arada kullanılarak özgün applike tekniğiyle yüzey oluşturmalarıdır. Ulaşılan kaynaklardaki görseller applike ya da applike tekniğinin vurgulandığı ifadelerle dikkat edilerek seçilmiştir.

Tsumori Chisato, Sonbahar-Kış 2011 koleksiyonunda bu tekniği çeşitli şekillerde kullanmıştır. Tasarımlarında bazı applike motifler tekrarlandığı gibi bazen de bu motifler applike cep olarak uygulanarak işlevsel hale bürünmüştür (Şekil 12). Ayrıca renkleri de ustalıkla kullanan tasarımcı tekniğin daha da ön plana çıkmasına olanak sağlamıştır.



Şekil 12. Tsumori Chisato, Sonbahar-Kış 2011 koleksiyonunda. <http://www.elle.com/runway> (Erişim: 20.03.2017)

2014 sonbahar/kış koleksiyonlarının sergilendiği, Londra Moda Haftası'nda applike

teknini tasarımlarında uygulayan 2 tasarımcı bulunmaktadır. John Rocha ve Holly Fulton, düz renk zemin kumaşından uyguladıkları sade tasarımlarını, 3 boyutlu çiçek aplikeleriyle detaylandırmışlardır. En ilgi çekici applike tekniklerinden biri de üç boyutlu uygulamalardır. John Rocha'un tasarımlarındaki dikkat çekici detaylar ise metalik efektli üç boyutlu applike çiçekler olmuştur (Şekil 13). Holly Fulton'un 2014 sonbahar/kış koleksiyonunda yer alan bej rengi elbisesi önündeki detaylar, dikişsiz ve baskı gibi görünmesine rağmen applike ile süslenmiştir (Şekil 14).



**Şekil 13.** John Rocha, 2014 sonbahar/kış koleksiyonu. <http://nowfashion.com/john-rocha> (Erişim: 20.03.2017)



**Şekil 14.** Holly Fulton, 2014 sonbahar/kış koleksiyonu. <https://www.style.com> (Erişim: 20.03.2017)

2015 Sonbahar kış modasında New York'tan Milano'ya giden tasarımcılar, tasarımları üzerinde applike tekniği ile dekoratif, üç boyutlu doku oluşturarak giysilerini çiçek bahçesine döndürmüşlerdir. Dolce & Gabbana'nın, ışıltılı parlayan gülleri, applike ettiği balıkçı yaka elbiselerini (Şekil 15), yine Mary Jane'in Dolce & Gabbana koleksiyonu için tasarladığı aplikeli ayakkabıları tamamlamıştır (Şekil 16). Delpozo'nun aynı sezon için yarattığı koleksiyonu ise parlak, göz alıcı taç yapraklarının applike edilmesiyle büyük bir etki yaratmış ve izleyenleri büyülemiştir (Şekil 17).

**The Applique Method That Adds Dimension and Texture to Clothing Fashion**



**Şekil 15.** Dolce & Gabbana, 2015 sonbahar/kış koleksiyonu  
<http://www.glamourparis.com> (Erişim: 26.03.2017)



**Şekil 16.** Mary Jane'in Dolce & Gabbana 2015 sonbahar/kış koleksiyonu applike ayakkabıları  
<https://www.style.com> (Erişim: 26.03.2017)



**Şekil 17.** Delpozo, 2015 sonbahar/kış koleksiyonu  
<https://www.modaoperandi.com/delpozo> (Erişim: 28.03.2017)

"Son yıllarda teknolojinin de gelişimiyle hız kazanan ve öncülüğünü Japon tasarımcıların yaptığı deneysel kumaş araştırmalarının, giyim ve kumaş modasını nasıl değiştirdikleri birçok kaynakta yer almaktadır" (Yaşar, 2016; 176).

Teknolojinin çok hızlı gelişimi, her geçen gün farklı tekstil malzemelerinin ortaya çıkmasını sağlamıştır. Bu gelişmeler, tekstil makine ve malzeme çeşitliliğinin artmasına ve daha seri, özgün tekstil ürünlerinin oluşturulmasında büyük önem taşımaktadır. Teknolojinin gelişimi ile tekstil ürünlerinin

estetik görünümleri farklı boyutlara ulaşmıştır (Önlü,2004: 92-93). Gelişen teknolojinin desteklediği yaratıcılıkla birlikte, yenilikçi kumaşlar üzerinde manipülasyonlar yaratarak applike tekniğini, giysilerde doku, renk ve desen açısından üçüncü boyuta taşıyan, bu sayede tasarımcıların koleksiyonlarında yenilikçi fikirler ve güçlü etkiler yaratan özgün tasarımlar görülmeye başlanmıştır.



Şekil 18. Nguyen Cong Tri, Tokyo Moda Haftası sonbahar/kış 2017

<http://www.gmanetwork.com/asian-design-at-tokyo-fashion-week/story> (Erişim: 30.03.2017)

Deneysel kumaş araştırmalarında öncü olan Japon tasarımcılar, kumaş ve dokuya olan ilgi ve hayranlığı, geometrik ve çizgisel formlar, kumaşın akıcılık ve kıvrımları, Onların tasarıma bakış açısını ifade eder. Yarıttıkları kumaşlar ve bu kumaşlar üzerindeki dokular, cesaret isteyen, yaratıcı ve etkileyici tasarımlarında Doğu ve Batı etki-

## SONUÇ

İncelenen güncel koleksiyonlar göz önünde bulundurulduğunda, applike tekniği tekstil tarihinde önemli bir yere sahiptir. Başlangıçta temel amacı yama ve onarım olan applike, bu yeniden kazanım işlevinden uzaklaşarak çağdaş yaklaşımlarla yeni bir kimlik kazanmıştır. Geleneksel dekoratif süsleme tekniklerinden biri olan applike, gelişen teknolojik malzemelerle birlikte farklı tasarım anlayışlarıyla yeni ifade yolları bulmaktadır. Applike tekniğiyle desenlendirilmiş kumaşlar

lerini sentezlemişlerdir. Tokyo Moda Haftası sonbahar/kış 2017 "Em Hoa" adlı koleksiyonuyla yenilikçi bir tasarımcı olan Nguyen Cong Tri, yepyeni bir çığır açmıştır (Şekil 18). Tasarımcı bu koleksiyonunda kullandığı applike tekniğinde renk ve dokuyu etkileyici biçimde yerleştirmiş ve tasarımlarına görsel bir zenginlik kazandırmıştır.

günlük giyimde, abiye giyimde, çocuk, erkek ve kadın giysilerinde farklı şekillerde kullanılmakta veya bir sanat eseri değeri taşıyabilmektedir. Günümüz tasarımcıları güncel, tekstil ve hammaddeleri ile ilgili teknolojik gelişmeleri kullanarak kendi kültürlerinden gelen geleneksel applike tekniklerini yeniden yorumlamaktadırlar. Ayrıca bilişim teknolojilerinin imkânları ile farklı kültürlerle ait geniş applike kaynaklarına ulaşarak giyim koleksiyonlarında kullanmaktadırlar.

The Applique Method That Adds Dimension and Texture to Clothing Fashion

KAYNAKLAR

- Aslanapa, O. (2003). *Türk Sanatı*. İstanbul: Remzi Kitabevi.
- Avery, V. (1978). *The Big Book of Applique*. New York: Charles Scribner's Sons.
- Baker, P., Tezcan, H., & Wearden, J. (1996). *Silks for the Sultans*, Ertuğ & Kocabıyık (Borusan), İstanbul
- Barışta, Ö. (1995). *Türk İşleme Sanat Tarihi*. Ankara: Gazi Üniversitesi İletişim Fakültesi Basımevi.
- Barışta, Ö. (1999). *Osmanlı İmparatorluğu Dönemi Türk İşlemeleri*. Ankara: Kültür Bakanlığı Yayınları.
- Çeliker, D. (2011). Geçmişten Günümüze Türklerde Keçecilik ve Keçe Yapımında Yeni Teknikler. *Süleyman Demirel Üniversitesi Güzel Sanatlar Fakültesi Hakemli Dergisi, ART-E*, 1-22.
- Cross, K. (2016). *Appliqué*. Royal School of Needlework Guides, Search Press.
- Demirkan, S. Ö. & Batur, Gülcan. (2009). *Zanaattan Sanata Keçe*. Uluslararası Katılımlı Güzel Sanatlar ve Tasarım Sempozyumu Bildiri Kitabı, Eskişehir, 121-126.
- Callan, G. O'Hara. (2002). *Fashion and Fashion Designers*. Thames&Hudson, Italy.
- Iddon, M., & Marshall, M. L. (Eds.). (2014). *Lady Gaga and Popular Music: Performing Gender, Fashion, and Culture* (Vol. 3). Routledge.
- Önlü, N.. (2004). Tasarımda Yaratıcılık ve İşlevsellik Tekstil Tasarımındaki Konumu. *Atatürk Üniversitesi Sosyal Bilimler Enstitüsü Dergisi*, 3(1), 85-95.
- Pamuk, B. (2002). *Uygulama Teknikleri Temel Kalıp ve Dikim Uygulama Teknikleri*. İstanbul: Ya-Pa Yayın Pazarlama.
- Shaw, I., & Nicholson, P. T. (2000). *Ancient Egyptian Materials and Technology*. Cambridge University Press, UK.
- Snodgrass, M. E. (2014). *World Clothing and Fashion: An Encyclopedia of History, Culture, and Social Influence*. New York: Routledge.
- Sürür, A. (1976). *Türk İşleme Sanatı*. İstanbul: Apa Ofset Basımevi.
- Triston, J., & Lombard, R. (2014). *Contemporary Appliqué: Cutting edge design and techniques in textile art*. London: Pavillion Books grup.
- Yaşar, N. (2016). Dokuma Kumaşlarda İplik Özelliklerinin Giysi Form ve Görünümlerine Etkileri. *Yedi: Sanat, Tasarım ve Bilim Dergisi*, 15, 173-184.
- Yang, S., & Narasın, R. M. (2000). *Textile Art of Japan*. Japan: Shufunotomo Co., ltd.
- Yücel, E. (2000). *İslam Öncesi Türk Sanatı*. İstanbul: Arkeoloji ve Sanat Yayınları.

İnternet Kaynakçası

Gero, C. (2002). *Trompe L'Oeil in Fashion*. <http://www.inter-disciplinary.net/critical-issues/wp-content/uploads/gerofashpaper.pdf>. (Erişim: 28.03.2017)

<http://collections.vam.ac.uk> (Erişim; 03.02.2017)

GÖRSEL KAYNAKLAR

Şekil 1; Tutankhamun Mezarından çıkan aplikeli ve nakışlı tunik (Shaw, & Nicholson, 2000: 280)

Şekil 2; Pazırık Kurganı'nda bulunan applike eyer (Demirkan & Gülcan, 2009: 122)

Şekil 3: Yün kumaşın zincir dikişi ile applike edildiği, İran aplikeli, nakışlı Antik Resht, 19.yy, <http://www.1860-1960.com>, (Erişim: 12.02.2017)

Şekil 4; Kakma oturtma applike tekniği ile bezeli atlas dokumalı Kaftan (1640-1648) (Baker, Tezcan, & Wearden, 1996: 215)

Şekil 5; İşleme ile kombine edilmiş applike deseni (Yang, & Narasın, 2000: 124-125)

Şekil 6; Çok renkli Mola örnekleri, 19.yy (Schoeser, 2003: 174)

Şekil 7; 1901 yılına ait ters applike tekniği kullanılmış gelinlik, <http://www.metmuseum.org>, (Erişim: 26.03.2017)

Şekil 8; Escaping Criticism (1874), Pere Borrell del Caso (1835-1910), <http://www.visual-arts-cork.com/painting/trompe-loeil.htm> (Erişim: 03.03.2017)

Şekil 9; "Tears Dress", Elsa Schiaparelli, (1890 – 1973), <http://collections.vam.ac.uk> (Erişim; 03.02.2017)

Şekil 10; Gece Mantosu, Elsa Schiaparelli, (1890 – 1973), <http://collections.vam.ac.uk> (Erişim; 03.02.2017)

Şekil 11; 1955 yılı, poodle etek, <https://i.pinimg.com/originals> (Erişim: 12.03.2017)

Şekil 12; Tsumori Chisato, Sonbahar-Kış 2011 koleksiyonunda, <http://www.elle.com/runway> (Erişim: 20.03.2017)

Şekil 13; John Rocha, 2014 sonbahar/kış koleksiyonu, <http://nowfashion.com/john-rocha> (Erişim: 20.03.2017)

Şekil 14; Holly Fulton, 2014 sonbahar/kış koleksiyonu, <https://www.style.com> (Erişim: 20.03.2017)

Şekil 15; Dolce & Gabbana, 2015 sonbahar/kış koleksiyonu <http://www.glamourparis.com> (Erişim: 26.03.2017)

Şekil 16; Mary Jane'in Dolce & Gabbana 2015 sonbahar/kış koleksiyonu aplike ayakkabıları, <https://www.style.com> (Erişim: 26.03.2017)

Şekil 17; Delpozo, 2015 sonbahar/kış koleksiyonu, <https://www.modaoperandi.com/delpozo> (Erişim: 28.03.2017)

Şekil 18; Nguyen Cong Tri, Tokyo Moda Haftası sonbahar/kış 2017, <http://www.gmanetwork.com/asian-design-at-tokyo-fashion-week/story> (Erişim: 30.03.2017)