

**PORTRE RESSAMLIĞINDAN GAZETE İLLÜSTRATÖRLÜĞÜNE UZANAN KARIYERİNDE SABIHA BOZCALI\*****SABIHA BOZCALI'S CAREER FROM PORTRAITURE TO NEWSPAPER ILLUSTRATOR****Güllü Yakar\*\*****Öz**

Bozcalı, zengin üslup ve üretim çeşitliliğine sahip bir sanatçıdır. Yurt içinde ve dışında öncü sanatçılardan eğitim almış; resimlerinde çağının eğilimlerini yakalamıştır. Ressam olmasının yanı sıra, reklamcılık ve basım-yayın sektöründe profesyonel bağlamda uzun soluklu çalışmalar yürüten ilk Türk kadın illüstratör olarak alan yazına geçmiştir. Yurt Gezileri ve Yassıada Duruşmaları'na müdahil olarak dönemine tanıklık eden belgesel çalışmalar ortaya koymuştur. Sanatçıyı niteleyen ya da alanındaki ilklere imza atmasını sağlayan belirleyici eserleri; portreleri, illüstrasyonları, endüstriyel üretim konulu resimleri ve gazeteci kimliğiyle yaptığı Duruşma resimlemeleridir. Çalışmayı şekillendiren bu tasnifleme; O'nu öncü kadın olma ekseninde değerlendiren araştırmalarda vurgulanan özellikler yardımıyla oluşturulmuştur. Referanslarda kısmen incelenen Yassıada Duruşmaları illüstrasyonlarının eklenmesiyle geliştirilen derleme çalışmasında; Bozcalı'nın portre ressamlığından gazeteciliğe uzanan kariyerindeki önemli noktaların açıklanması amaçlanmıştır.

**Anahtar Kelimeler:** Belgesel illüstrasyon, Editöryel illüstrasyon, Reklam illüstrasyonu, Yassıada Duruşmaları illüstrasyonları.

**Abstract**

Bozcalı was an artist who had an opulent style and variety in production. Trained by leading artists both at home and abroad; in her paintings she catches up with the trends of the age. In addition to being a painter, she has her place in literature as the first Turkish female illustrator working in the field of advertising and printing/publication in the professional context for long term projects. By participating to Yurt Gezileri and Yassıada Hearings, she produced works that are qualified as documentaries reflecting the period. Determinative artworks that characterize the artist or directions that led her to be a pioneer in the field are her portraits, illustrations, paintings of industrial production and Yassıada Hearings portraying as her journalist identity. Sorting of this study is influenced from biographies that evaluated her on the axis of being a pioneer woman and with the help of her characteristics that are emphasized in researches. This compilation study is developed by adding Yassıada Hearings' illustrations, which are partially examined in references, and aims to identify the important points in Bozcalı's career extending from portrait painting to journalism.

**Keywords:** Documentary Illustration, Editorial Illustration, Advertising Illustration, Yassıada Hearings' Illustrations.

---

Başvuru tarihi: 11.09.2017 - Kabul tarihi: 14.12.2017

\* Çalışmanın beşinci bölümünde kullanılan görseller, Milli Kütüphane arşivinden temin edilmiştir.

\*\* Yrd. Doç. Dr., Necmettin Erbakan Üniversitesi Güzel Sanatlar Fakültesi, Abdülaziz Mahallesi Abdülmümin Sokak No:16 Meram-KONYA, (0332) 321 20 15-2243, gyakar@konya.edu.tr.

## 1. Giriş

Ressam ve illüstratör kimliği, üretkenliği ve çalışmalarındaki çeşitlilik ile Hatice Sabiha (Rüştü) Bozcalı; Türkiye tasarım tarihinin öncülerindedir. Cumhuriyet'in ilk yıllarında yetişmesi sebebiyle Erken Cumhuriyet Dönemi ressamı olarak nitelendirilebilir. Küçük yaşlarda resim eğitimi almaya başlamış ve tüm yaşamı boyunca sanat ve tasarımın çeşitli alanlarında çalışmış; malzeme, teknik, tür, konu, üslup bakımından oldukça zengin içerikte eserler yaratmıştır. Bozcalı'nın sahip olduğu üslup zenginliğini; pek çok farklı sanatçı ile birlikte çalışmış olması ile açıklamak mümkündür. 1913-1919 yılları arasında ressam ve müze müdürü Ali Sami Boyar'dan resim dersleri almış, 1919-1921 yılları arasında arkadaşı Namık İsmail ile birlikte Berlin'de Lovis Corinth'in atölyesinde çalışmış, 1921-1924 yılları arasında Münih Sanat Akademisi giriş sınavına yine aynı şehirde bulunan Moritz Heymann'ın<sup>1</sup> atölyesinde hazırlanmış ve Akademi'ye kabul edilmiştir<sup>2</sup>. Eğitimine, okulda profesör olarak görev yapan Karl Caspar'ın atölyesinde devam etmiştir. Mısır Hıdivi'nin annesinden aldığı davet üzerine 1925-1926 yılları arasında Kahire'de bulunmuş, konuk olduğu Mısır Hanedanına portre ve manzara resimleri yapmıştır. İstanbul'a döndüğünde arkadaşı Namık İsmail'in Akademi'deki<sup>3</sup> atölyesinde misafir öğrenci olarak çalışmıştır. Üslubunun bu atölyede yarattığı etkiye ilişkin gözlemi "tabiata bağlı olduğu için ilerici araştırmacılar tarafından yadırgandığı" yönündedir (Bozcalı, 1976:29). 1928-1929 yılları arasında Feyhaman Duran ile 1930-1933 yılları arasında Paris'te Neo-Empresyonist/Puantilist Paul Signac ile, 1947-1949 yılları arasında Roma'da Severini, Massimo Campigli ve Metafizik resmin en önemli temsilcisi Giorgio de Chirico ile çalışmıştır. Üslubundaki çeşitlilik; pek çok farklı sanatçı ile çalışmış olması kadar, sanatsal yaratım sürecine ilişkin görüşleriyle de açıklanabilir: "Kanaatimce resim sanatında görülen aşırılıklar hakikatte ressamın, kendisini ifade etmek için yaptığı aramalardır, varılmış bir gaye değil. Her araştırma ressama yeni şeyler öğretir" (Bozcalı, 1976:30).

İlerlemeye ve gelişime olan inancı, erkek egemenliğinin yoğun olduğu reklamcılık ve basın alanında bir kadın olarak kendi varlık sahasını oluşturmasını sağlamıştır. 1938-1975

<sup>1</sup> Corinth ve Heymann'ın çalışma alanları arasında özgün baskı, illüstrasyon gibi grafik sanatların yer alması; Bozcalı'nın illüstratörlük kariyerinin temelini oluşturan yalınlaştırma eğiliminde etkili olduğu belirtilebilir.

<sup>2</sup> Giray (1988:130) aynı tarihlerde Mahmut Fehmi (Cuda), Ali Avni (Çelebi), Ahmet Zeki (Kocamemi)'nin de Heymann atölyesinde çalıştıklarını ancak sınavı kazanamadıklarını belirtmiştir.

<sup>3</sup> Kaynaklarda Akademi olarak geçen İnas Sanayi-i Nefise Mektebi; kadın ressamlar yetiştirmek amacıyla 1914 yılında kurulup, 1925'te karma eğitime geçen ve 1926'da Namık İsmail'in müdür olarak görev yaptığı kurumdur.

yılları arasında -yaklaşık olarak kırk yıl boyunca- sürdürdüğü illüstratörlük kariyeri, Bozcalı'nın *ilk Türk kadın illüstratör* olarak alan yazına geçmesini sağlamıştır. “Erkeklerin egemen olduğu bir dünyada bir kadın olarak var olmak, dönemin ruhu açısından misyoner bir tavrı. Osmanlı'nın aristokrat ailelerinden gelip ayrıcalıklı bir yaşama sahip olan Bozcalı, basın-yayın ressamlığında öncü bir rolü tercih ederek imtiyazlarını riske eder. Kendisinden önce karikatür alanında Fatma Zehra, Melihâ Fuat gibi kadın sanatçılar basın-yayın dünyasında kısa ömürlü olmuşken, Bozcalı'nın illüstrasyon alanında süreklilik arz eden çabası mücadelecı bir tutum olarak ele alınmalı” (İşli ve Durmaz, 2016:6).

*Riske edilen imtiyazlar* ifadesi sanatçı için cesur bir atılıma ya da aksine dezavantaj yaratan bir duruma işaret edebileceği gibi, ayrıcalıklı konumda olduğunu da vurgulamaktadır. Milliyet Gazetesi'ndeki görevine, teyzesinin eşi olan Refi Cevad Ulunay delaleti ile (Koçu, 1963:3058); İnhisarlar İdaresi ve Reklam Moran'daki görevlerine, İnhisarlar İdaresi'nde reklam müdürü olan akrabası Memduh Moran'ın ısrarıyla (İşli ve Durmaz, 2016:5) başlamıştır. Bu örnekler, ailevi referanslarının etkisini ortaya koymaktadır. Devlet kurumlarında illüstratörlük yapmaları sebebiyle profesyonel yönden benzeştiği İhap Hulusi Görey ile aynı zamanda arkadaşır: “Altı metreye yedi metre bir atölyem vardı. Burada Çallı, İhap Hulusi ve arkadaşlar toplanırdık” (Bozcalı, 1984:157). Görey, Münih'te bulunan ve mesleki eğitim veren Kungstgewerbe Schule'nin afiş bölümünde eğitim almıştır. Bozcalı ise, çağdaşı olan diğer ressam ve karikatüristler gibi; reklamcılık alanında uzmanlaşmış çalışan eksikliği sebebiyle bu alana dahil edilmiştir. Görey'in başarısında “eğitimle artırılan kültürel sermayenin, zengin bir aile mensubu olarak edinilen ekonomik sermayenin, tanıma ve tanınmaları sayesinde elde ettiği toplumsal sermayenin” etkili olduğuna ilişkin değerlendirmenin, Bozcalı için de geçerli olduğu düşünülebilir.

...bu belirlenme, seçilme ya da seçilmeme süreci tesadüfi değildir. Cumhuriyetin kurucu seçkinlerinin iktidar alanı dönemin koşulları ve koşullandırmalarıyla giderek genişlemiştir. Bu iktidar alanına, dönemin basınından sanatına kadar farklı alanlardan kimseler, ilişkiler ağıyla eklemiş ya da koşullar ve koşullandırmalar gereği eklemiş durumda kalmışlardır (Gençtürk Hızal, 2012:71).

Bozcalı, müdahil edildiği illüstratörlük işini yıllarca sürdürmüş ve önemli çalışmalarda yer almış olmakla birlikte; eğitimini aldığı resim alanında eser vermeye devam etmiştir. Kendini esasen konumlandığı alanı “İlk kadın illüstratör idim fakat aslen ben yağlıboya portrecisiyim” (Bozcalı, 1984:157) sözlerinde bulmak mümkündür. İllüstratörü olduğu İstanbul Ansiklopedisi'ndeki *Bozcalı (Hatice Sabiha)* maddesinde Reşad Ekrem Koçu

tarafından "...yağlıboyada bilhassa portre üstadı, son on yıldan beri de İstanbul basınının en kudretli bir illüstratörü" olarak tanıtılmıştır (Koçu, 1963:3058-3059). Bir diğer çağdaşı olan Toros<sup>4</sup> (1984:43); Bozcalı'nın ansiklopediler ve tarihi eserler için uyguladığı desen ve tramlarla, gazete ressamlığıyla ün kazandığını belirtmiş ve O'nu *ilk kadın illüstratörümüz* olarak nitelemiştir. *Ressam Sabiha Rüştü Bozcalı Sergisi*'ne<sup>5</sup> bilgi ve belge katkısında bulunan İşli ve Durmaz'ın<sup>6</sup> değerlendirme ve bulguları; Bozcalı'nın reklam illüstrasyonları, endüstri üretimini konu alan resimleri ve mahkeme çizimleri ile Türkiye tasarım tarihi yakın geçmişini belgeleyen çalışmalar yaptığını ortaya çıkarmıştır. Çalışmada kullanılan tasnifleme, bahsi geçen nitelikler doğrultusunda şekillendirilmiş; portreleri, illüstrasyonları, *Yurt Gezileri* etkinliği kapsamında yaptığı endüstriyel üretim konulu resimleri ve gazeteci kimliğiyle bulunduğu Yassıada Duruşmaları illüstrasyonları ele alınmıştır. Referans kaynaklarda taslak çizimler üzerinden kısmen incelenen Yassıada Duruşmaları illüstrasyonlarının, kullanıldıkları mecralarla sunulmasıyla geliştirilen derleme çalışmasında; Bozcalı'nın portre ressamlığından gazeteciliğe uzanan kariyerindeki önemli noktaların açıklanması amaçlanmıştır.

## 2. Portreler

Portre, peyzaj, natürmort ve enteriyörlerden oluşan resimleri; müstakil geleneğin renk ve leke ağırlıklı akademik izlenimcilikle birleştiği, gerçeği olduğu gibi yakalamaya çalışan klasik etüdlere niteliğindedir. Üslubu 1914 Kuşağı ya da Çallı Kuşağı olarak bilinen Türk izlenimciler arasında (Şerbetçi, 2008:17) sayılmaktadır. Osmanlı Ressamlar Cemiyeti, Müstakil Ressamlar ve Heykeltraşlar Birliği üyesi olan sanatçı (Paşalıoğlu, 1996:29; Savacı, 2010:148) Ressamlar Derneği'nin<sup>7</sup> kurucu üyeleri arasındadır. Yalnızca resim alanında eser vermekle kalmayıp, 1937 yılında Müstakil Ressamlar Birliği'nin Samsun Halkevi'nde düzenlenen sergisine iki heykeliyle katılmıştır (Giray, 1988:67).

Bozcalı'nın üslup zenginliğine en açık örnek portreleridir. Yakın çevre ve ailesinden kişileri resmettiği (Görsel 1) ya da sipariş üzerine yaptığı portrelerinde; Çallı kuşağının

<sup>4</sup> Taha Toros (1912-2012): Bozcalı eser ve evrakından oluşan geniş bir arşive sahip araştırmacı-yazar.

<sup>5</sup> 2015 yılında açılan sergi; sanatçının SALT Araştırma'daki arşivinden belge, fotoğraf ve çizimler ile İstanbul Şehir Üniversitesi Taha Toros Arşivi'nin Sabiha Bozcalı bölümünden belgelerle hazırlanmıştır.

<sup>6</sup> Emin Nedret İşli: Araştırmacı yazar ve sahaf. Ömer Durmaz: İletişim tasarımcısı, tasarım tarihi araştırmacısı ve akademisyen.

<sup>7</sup> Ressamlar Derneği: Çallı, Başağa, Akyunak, Günay ve Bozcalı'nın kurucu üyeliğinde başladığı faaliyetlerini, 1950'den günümüze değin sürdürmektedir.

belirgin etkisi görülür. Otoportrelerinde Akademik İzlenimcilikten Ard-İzlenimciliğe<sup>8</sup> yaklaşan bir arayış göze çarpmaktadır (Görsel 4). Bu tavrı “...izlenimciliği daha özgür paletlerle değerlendirme yolunu tutan bir sanatçı” (Önsezgin ve Aslier, 1989:15) olarak anılmasını sağlamıştır.



Görsel 1. Nevgice Erel<sup>9</sup> portresi, ty.



Görsel 2. Portre, ty.

Portrelerinde, koyu tonlar ve sıcak renklerin hakimiyeti negatif alanlarla dengelenmiştir. Tuvalin merkezinden hafifçe kaydırılmış duruşlar ve formlardaki kıvrım, resim içindeki odak noktalar arasında dinamik bir bağlantı sağlamaktadır. Bu odak noktalar modele kimlik kazandıran ve ifadeyi güçlendiren unsurlardır. Güvemli (1948) tarafından da belirtildiği üzere “resimlerinde daima sezilen ve Almanya’da çalıştığını belli eden” bir *konstrüksiyon sağlamlığı* mevcuttur. Karşıtlık, kurgu gibi niteliklerle sağlanmış üslubu, doku etkisi yaratan belirgin fırça vuruşları; illüstratif çalışmalarındaki yetkinliğin belirleyicisidir.



Görsel 3. Genç Kadın portresi, ty.



Görsel 4. Şövale Önünde Otoportre, ty., Kağıt Üzerine Guaj, 64 cm x 48,5 cm, Salt Araştırma Arşivi.

Çoğunlukla yakın çevresinden seçtiği modelleri, karikatürize bir yaklaşımla üsluplaştırdığı portreler dikkat çekicidir. Bu portreler (Görsel 5) geniş leke bloklarıyla

<sup>8</sup> Neo-Empresyonizm (Yeni İzlenimcilik) ve Postempresyonizm (Ard-İzlenimcilik), İzlenimcilik içinde gelişen iki farklı tavrı iken (Eroğlu, 2016:97); Yeni İzlenimciliğin dikkate değer yöntemleri Noktacılık (Puantilizm) ve Divizyonizm (Little, 1006:86) biçimsel derinlikleri ile farklı bir sanat algısı oluşturmuştur. Bozcı'nın teknik arayış ve deneme sürecinde görülen etki; Divizyonistlerin birbirinden uzak fırça vuruşları ve Ard-İzlenimcilerin ekspresif üslubunun bileşkesi niteliğindedir.

<sup>9</sup> Nevgice Erel, İhap Hulusi Görey'in kardeşidir.

vurgulanmış, stilize ve yalın çizgisel türdedir. Benzer bir karikatürize üslup, Görsel 6'da sunulan enteriyör çalışmasında göze çarpmaktadır. Enteriyör çalışmaları diğer eserleri arasında nicelik bakımından en alt sırada olmakla birlikte, manzara ve portrelerindeki teknik/anlatım çeşitliliğinin görülmediği de belirtilebilir.



**Görsel 5.** *Madam Felik Tutto Gül ile*, ty., Kağıt Üzerine Mürekkep-Guaj, 24,5 cm x 19,5 cm, Salt Araştırma Arşivi.

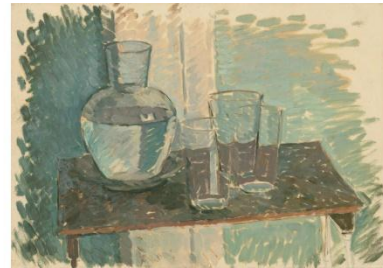


**Görsel 6.** *Tuvalet Masası Karşısında Kadın*, ty., Kağıt Üzerine Mürekkep-Suluboya, 15,7 cm x 24 cm, Salt Araştırma Arşivi.

İstanbul cami ve sokakları, balıkçı tekneleri, limanlar, İtalya ve Paris'ten görünümeler sunan peyzaj çalışmalarında; karakalem ve mürekkeple oluşturulmuş detaylı etütlerden, birbirine kaynaşmış sıcak ve parlak renklerde suluboya uygulamalarına ve izlenimci yağlıboya eserlere varan bir çeşitlilik görülmektedir. Çoğunlukla çiçeklerden oluşan natürmort çalışmalarında objeler nispeten koyu kurgulu renkler ve yakın ton değerleriyle betimlenip yumuşak konturlarla çevrelenerek; koyu arka plan üzerine simetrik bir kompozisyon içinde yerleştirilmiştir. Portrelerinde rastlanan istisnai Ard-izlenimci arayış Görsel 8'de sunulan natürmortta görülebilir.



**Görsel 7.** *Ayasofya*, ty., Kağıt Üzerine Kalem-Suluboya, 21 cm x 26,8 cm, Salt Araştırma Arşivi.



**Görsel 8.** *Bardaklı Sürrahili Natürmort*, ty., Kağıt Üzerine Kalem-Guaj, 38,4 cm x 55 cm, Salt Araştırma Arşivi.

Çağdaşları gibi Bozcalı da Atatürk portreleri yapmıştır. Fotoğraflardan yapılan bu çalışmalar arasında, yağlıboya tablolar<sup>10</sup> ve Reşad Ekrem Koçu'nun kitaplarında kullanılmak için hazırlanan illüstrasyonlar<sup>11</sup> yer almaktadır. Görsel 9'da sunulan Atatürk Portresi'nde, fotoğrafta Atatürk'ün kendi el yazısıyla yazdığı yazının ressam tarafından aynı yere birebir kopya edildiği görülmektedir. Ayangil (2013) bu durumda tablonun Atatürk portresi olmaktan çok, bir Atatürk fotoğrafının yağlıboya resmi olarak nitelendirilebileceğini belirtmektedir.



**Görsel 9.** *Atatürk Portresi*, 1981, Tuval Üzerine Yağlıboya, İstanbul Deniz Müzesi Koleksiyonu.

### 3. illüstrasyonlar

İllüstratörlük, Bozcalı'nın profesyonel hayatının ikinci evresini oluşturmaktadır. Reklam illüstrasyonları ile yöneldiği bu alana editöryel illüstrasyonlarla devam etmiş, yirmi beş yıl boyunca sürdürdüğü gazete ressamlığı görevinde farklı gazetelerde çalışmış ve kitap resimlemeleri yapmıştır<sup>12</sup>. Eşzamanlı olarak sanatsal çalışmalarına devam etmiş ve sergilere katılmıştır. Kitap resimlemelerini yaptığı Koçu'nun ölümünden sonra illüstratörlüğü bırakarak, resim çalışmalarına devam etmiştir. "Reşad Ekrem Bey ölene kadar onunla çalıştım. O öldükten sonra illüstrasyonları bıraktım, kendime çalıştım" (Bozcalı, 1984).

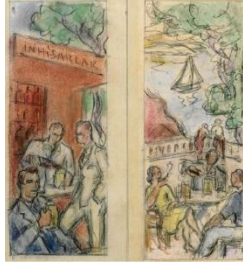
#### 3.1. Reklam illüstrasyonları

1938'de çalışmaya başladığı İnhisarlar İdaresi'nde (TEKEL) sigara ambalajı, etiket, fuar panoları ve takvimler için illüstrasyonlar hazırlamıştır (Görsel 10). 1950'lerin başlarında Reklam Moran'da çalışmaya başlamış; Turyağ, Unilever, Yapı ve Kredi Bankası'nın ilan ve afiş tasarımlarını resimlemiştir.

<sup>10</sup> Gülcemal Vapuru'nda Atatürk, bu eserlere örnektir.

<sup>11</sup> Türk Giyim Kuşam ve Süslenme Sözlüğü'nün *kalpak* maddesi için *Atatürk, Başında Kemali Kalpak* illüstrasyonu.

<sup>12</sup> Bozcalı'nın çalıştığı kurum/ajanslar, illüstrasyonlarının kullanıldığı mecralar ve kronolojik dizge, İşli ve Durmaz (2016)'ın bulguları referans alınarak sunulmuştur.



**Görsel 10.** *İnhisarlar İdaresi Reklam Taslakları*, ty., Kağıt Üzerine Pastel, 21,5 x 16cm, Taha Toros Arşivi.



**Görsel 11.** *Kadın Portreleri*, ty., Kağıt Üzerine Mürekkep, 36 cm x 30 cm, Taha Toros Arşivi.

Bozcalı'nın hazırladığı reklam illüstrasyonlarında figür tiplmeleri ve stil değişiklerdir. Dönemin illüstratif üsluplarından *pin-up kızı*<sup>13</sup> stiline naif bir versiyonuyla resmettiği kadın figürü (Görsel 12) ve tipik Türk kadını figürü (Görsel 13) betimlemeleri arasındaki farkın; ürün, hedef kitle ve reklamın yayımlandığı mecranın özelliklerine göre düzenlendiği düşünülebilir. Figürler *havy illüstrasyon*<sup>14</sup> adı verilen gerçekçi üsluba yakın niteliktedir. Bozcalı illüstrasyonlarındaki bu etkinin; Almanya'da eğitim görmüş olmasına rağmen, dönemin Amerikan reklamcılığında kullanılan illüstratif stille benzeştiği söylenebilir (Görsel 11). Çağdaş ve meslektaşları olan İhap Hulusi Görey "Türk grafik tasarım tarihinde Alman ekolüne dayalı üsluplaşma"yı başlatan ilk tasarımcıdır (Akdenizli, 2008:88). Alman Plakatstil üslubunda geniş bloklar halinde keskin renk ve gölgeler kullanılırken, Bozcalı'nın çalışmalarında detaylı bir illüstratif gerçekçilik görülmektedir.



**Görsel 12.** *Bristamin Losyon reklam illüstrasyonu*, ty., Taha Toros Arşivi.



**Görsel 13.** *Hürriyet Gazetesi'nde yayımlanan VIM Deterjanı reklam illüstrasyonu*, ty., Taha Toros Arşivi.

<sup>13</sup> Pin-up (iğnele-as) kızı: 20. yy. ilk yarısı Amerikan reklamcılığında poster, takvim gibi basılı reklamlar/promosyon ürünlerinde kullanılan cezbedici kadın görüntülerine verilen isim (Fişekçi, 2007:19-20).

<sup>14</sup> Havy illüstrasyon: 20. yy. başlarındaki Amerikan reklamcılığında gerçekçi ve albenili figürler, canlı renkler kullanan üslup (Dursun, 2013:113-116). Pop-Art'ın sıklıkla başvurduğu ve hicvettiği imgeler yaratmıştır.



### 3.2. Editöryel İllüstrasyonlar

1952 yılında<sup>15</sup> başladığı Milliyet Gazetesi ressamlığı, Bozcalı için yeni bir kariyer adımıdır. Koçu'nun Milliyet Gazetesi için hazırladığı *Türk Zaferleri* adlı yazı dizisinin illüstratörlüğü (Görsel 14), bu gazetede faaliyetlerinin önemli bir bölümünü oluşturmaktadır. 1954-1955 yıllarında devam eden yazı dizisi, 1964'te aynı isimle kitaplaştırılmıştır. Bu gazetede diğer faaliyetleri; Koçu'nun yazdığı *Harun El-Reşid* tarihi etüd-romanının resimlemeleri, Fransız ressam Etienne Dinet ve Süleyman bin İbrahim'in birlikte yazdıkları *Hazreti Muhammed'in Hayatı* kitabından çevrilen yazı dizisinde Dinet'in tablolarının tire resme aktarımıdır. Koçu ve Bozcalı, Her Gün Gazetesi'nde de birlikte çalışmış ve *Kösem Sultan* tarihi romanını hazırlamışlardır. Nezihe Araz'ın Havadis ve Yeni Sabah gazetelerindeki yazı dizileri<sup>16</sup> ile Koçu'nun Yeni Sabah Gazetesi'nde yayınlanıp ardından kitap olarak basılan *Osmanlı Padişahları*, *Erkek Kızlar* ve *Yeniçeriler* yazı dizilerinin resimlenmesinde görev almıştır (Koçu, 1963:3058-3059). Haluk Şehsuvaroğlu tarafından yazılan *Asırlar Boyunca İstanbul* (Görsel 15) ve Koçu tarafından yazılan *Osman Gazi'den Atatürk'e 600 Yılın Tarih Panoraması* (1955) adlı eserler; Cumhuriyet Gazetesi'nde yazı dizisi olarak yayımlanıp kitaplaştırılmış ve illüstrasyon ekiplerinde Bozcalı görev almıştır.



Görsel 14. Mehmetçik illüstrasyonu, 1955.

Görsel 15. Evliya Çelebi illüstrasyonu, 1953.

<sup>15</sup> Toros (1984:43) başlangıç tarihini 1949 olarak aktarmış ancak Durmaz (2016) kaynaklar arasındaki tutarsızlıkları irdelemiş ve Bozcalı'nın profesyonel kronolojisi dahilinde bu tarihin 1952 olması gerektiğini belirtmiştir.

<sup>16</sup> Bozcalı'nın Araz için hazırladığı resimlemelere örnek 1961 yılında yayınlanan 28 Peygamber isimli yazı dizisinde görülebilir. Alışlageldiği üzere Sabiha Bozcalı'nın Fırçasından künyesi ya da herhangi bir imza bulunmayan çalışmaların Bozcalı'ya ait olduğu tespiti; sanatçının İstanbul Ansiklopedisi'nde yer alan kronolojik biyografisi ve çalışmaların illüstratif stili yardımıyla gerçekleştirilmiştir. Bozcalı 1960 yılı son çeyreğinde Yassıda Duruşmaları'nı belgelemek üzere Yeni Sabah kadrosunda yer almış, 1961 yılında da bu gazetede çalışmaya devam ederek 28 Peygamber yazı dizisini resimlemiştir.

Sanatçı 1953-1972 yılları arasında on dokuz kitap kapağı ve iç sayfalarını resimlemiştir. Çoğunluğu Koçu tarafından yazılan ve Türk tarihini konu edinen bu kitaplar şunlardır: 1955'te *Dağlar Kralı Balçıklı Ethem*, 1958'de Nezihe Araz'ın yazdığı *Anadolu Evliyalari* (Görsel 16), *Yunus Emre*; 1959'da *Eski İstanbul Yosmaları*, 1960'ta *Topkapı Sarayı, Osmanlı Padişahları, Tarihimizde Kahramanlar*, 1962'de *Forsa Halil, Erkek Kızlar, Dağ Padişahları*, 1963'te *Haşmetli Yosmalar, Yeniçeriler* (Görsel 17), *Patrona Halil*, 1968'de *Kabakçı Mustafa*, 1972'de *Kösem Sultan*.



**Görsel 16.** Nasreddin Hoca illüstrasyonu, 1958.



**Görsel 17.** Yeniçeri Mimar Sinan illüstrasyonu, 1964.

Resimlediği çocuk kitapları; 1956'da Cahit Uçuk (Cahide Üçok) tarafından uluslararası bir seriden uyarlanarak İngilizceye çevrilen *The Turkish Twins (Türk İkizleri)* ve 1962'de Orhan Veli'nin Türkçe'ye çevirdiği *La Fontaine Masalları'dır* (Görsel 19). Ulunay (1958) *The Turkish Twins* kitabındaki illüstrasyonlara ilişkin beğenisini "Milli kıyafetler, köy odalarının tertibatı, çıkıntılı ocaklar, örgülü saçlı şalvarlı kızlar... Kitaba yazık olmasa kesilip çerçeveletilecek kadar güzeldir" ifadesi ile betimlemiştir (Görsel 18). Günümüz çocuk kitaplarındaki illüstratif üsluplar ile karşılaştırıldığında, Bozcalı'nın tarama çizgileri ile aşırı detaylı bir tasvir ve nesnel gerçeklik yarattığı belirtilebilir. Karikatürize portrelerinde üsluplaştırmayı başarılı biçimde kullanmasına rağmen çocuk kitaplarında bu yolu izlememesi; kitapların hitap ettiği yaş grubunun beklentisi, basım yöntemlerinin maliyet doğrultusunda kısıtlanması sonucu renk öğesinin eksik kalması gibi sebeplerle açıklanabilir. Bozcalı'nın reklam illüstrasyonlarında görülen gerçekçi stil, editöryel illüstrasyonlarda yerini çizgisel betimlemeciğe bırakmıştır. Çoklu renk kullanımı yalnızca kitapların kapak sayfaları ile sınırlandırılmış, iç sayfaların illüstrasyonları siyah renkte tarama çizgileri ile oluşturulmuş tramlarla<sup>17</sup> tonlandırılmıştır. Çizimlerin çoğaltımında kullanılan tire<sup>18</sup> tekniğinde çinko klişe resimlemeler gravür olarak adlandırılmaktadır.

<sup>17</sup> Tram: görüntüdeki renk ve ton farklılıklarını tek renge indirgeyen nokta, çizgi ya da dokular.



**Görsel 18.** *The Turkish Twins* Kitabından İllüstrasyon, 1956.

**Görsel 19.** *Toprak Tencere ile Bakır Tencere İllüstrasyonu*, ty.

Türk-Osmanlı sosyo-kültürel tarihine yönelik referans kaynaklar için yaptığı çalışmalar; Koçu tarafından yazılan *Osman Gazi'den Atatürk'e 600 Yılın Tarih Panoraması* (1955), *İstanbul Ansiklopedisi* (1958-1973), *Türk Giyim Kuşam ve Süslenme Sözlüğü* (1969) ile Şehsuvaroğlu tarafından yazılan *Asırlar Boyunca İstanbul* (1953)'da kullanılmıştır. Koçu'nun editörlüğünü ve yazarlığını yaptığı çalışmalar -özellikle İstanbul Ansiklopedisi- için geniş bir yazar ve çizer kadrosu çalışmış, bazı maddeler dönemin dergilerinden karikatürlerle desteklenmiştir. Münif Fehim Özarman, Nezih İzmirlioğlu, Reşad Sevinçsoy, Abdullah Tomruk gibi ressam ve Koçu da dahil olmak üzere otuzdan fazla çizer İstanbul Ansiklopedisi maddelerini resimlemiştir (Eyice, 1998:64-67; Ulucutsoy, 2015:109). Diğer illüstratörler çoğunlukla resimlerin iç kısımlarında imzalarını kullanırken, Bozcalı'ya ait çizimlerin altına *Sabiha Bozcalı eli ile* ibaresi künye biçiminde eklenmiştir<sup>19</sup>.

Bu isimler içinde Sabiha Bozcalı'yı ayrı bir yere koymak gerekir. Çünkü Bozcalı, ikinci girişimin tüm aşamalarında Koçu'nun yanında bulunarak ona destek olan ve çok sayıda çizime imza atan kişidir. Hele ki çok az sayıda kadının yer alabildiği İstanbul Ansiklopedisi yazar-çizer kadrosu içinde üstün ressamlık ve illüstratörlük kabiliyetleriyle kadın olarak öne çıkan yegâne isimdir. Ayrıca Bozcalı, yedi, on ve on birinci ciltlerin kapağında Koçu'nun adından sonra ismi en büyük puntolarla yazılan kişi olarak karşımıza çıkar (Ulucutsoy, 2015:109).

Ansiklopedinin yedinci cildinin 105. Sayısında (1965) Koçu tarafından kaleme alınan "Bu cildi, İstanbul Ansiklopedisini güzel güzel resimleri ile tezyin ederek ayrıca kıymetlendiren seçkin sanatkar, büyük ve vefakar dost ressam Sabiha Bozcalı'ya ithaf ediyorum" ibaresi görülmektedir.

<sup>18</sup> Ara tonların bulunmadığı tire tekniğinde, basılacak görüntüler siyah ve beyaz gibi iki tondan oluşur.

<sup>19</sup> Bozcalı, İstanbul Ansiklopedisi'ni birinci ciltten onuncu cilde kadar resimlemiştir (Güzel Sanatlar Birliği, 1976:15).

#### 4. Yurt Gezileri

Bozcalı'nın başarılı, seçkin ve faal bir Erken Cumhuriyet Dönemi ressamı/tasarımcısı olması; çağının önemli olaylarına tanıklık etme ve belgelendirme imkanı bulmasını sağlamıştır. Bu bağlamda, eserlerini belgesel yönleriyle ele almak mümkündür.

Cumhuriyet Halk Partisi ve Halkevleri; modernleşme ve yeni bir kültürel kimlik oluşturma sürecini belgelemek adına, belirli sanatçıların Anadolu şehirlerini resmetmek üzere görevlendirildiği *Yurt Gezileri (Yurdu Gezen Türk Ressamları Etkinliği)* isimli bir program düzenlemiş ve Bozcalı bu programa dâhil edilmiştir. Dönemin genel bir niteliği olarak, sanatçılar üzerinde *ulusal konuları ele almaları/Anadolu panoramaları tasvir etmeleri* yönünde bir beklenti olduğu bilinmekle birlikte; yurt gezilerinin amacı doğrudan doğruya "hükümet programı çerçevesinde gelişen sanayileşme" (Giray, 2012:17) atılımlarının vurgulanmak istenmesidir. 1938-1943 yılları arasında toplam altı yurt gezisi düzenlenmiş, Bozcalı 1939 tarihli II. Yurt Gezisi'ne katılmış ve bu gezilere katılan ilk kadın sanatçı<sup>20</sup> olmuştur. Bir buçuk ay boyunca Zonguldak'ta çalışmış; Sömikok Fabrikası, elektrik santrali-asansörü-asansör makinesi-skip tesiatı-varagelleri, Demir ve Çelik Fabrikası gibi teknik yapılara odaklanarak şehrin endüstriyel gelişimini tasvir eden yağlı boya ve suluboya tekniklerinde dokuz tablo teslim etmiştir (Kültür Bakanlığı, 1939). Toplumsal gerçekçi eğilim doğrultusunda yerel nitelikleri vurgulamayı, köy-kent yaşantısı ya da pastoral manzaraları resmetmeyi tercih eden ressamlar arasında, sanayi tesislerini konu edinmesi; istisnai bir konum kazanmasını sağlamış ve sanatçıya *endüstri üretimini konu alan ilk ressam* sıfatını kazandırmıştır. Malik Aksel "...Cumhuriyetin genç kadın ressamı, Karabük Fabrikası'nda çalışan ağır işçilerin yanına gitmekle, yüksek hararetle fırınlar karşısında ...bir kahraman gibi çalışmakla, resmi bir süs gibi gösteren telâkkiye ne güzel bir cevap veriyor" sözleriyle beğeni ve takdirini ifade ederken; Ahmet Muhip Dıranas bu eserleri "acele ve baştan savma mecmua resimleri" olarak nitelemiştir (akt. Savacı, 2010:120-121). Bozcalı, Avrupa'da eğitim gördüğü süreçte modern eğilimleri doğrudan deneyimleyip eğitimcilerinin grafiksel üsluplarını gözlemlemiştir. Kariyerinin önemli bir bölümünü oluşturarak tasarım tarihinde ilkler arasına girmesini sağlayan mecmua resimlemeleri için yalınlaştırma becerisinin de son derece önemlidir. Durmaz (2016:4), Bozcalı'nın 1938 tarihinde başlayan illüstrasyon

<sup>20</sup> III. ve VI. Yurt Gezilerine Melahat Ekinci, IV. Yurt Gezisi'ne Refia Erden katılmıştır (Giray, 2012).

çalışmaları ile bir yıl sonra gerçekleştirdiği Yurt Gezisi programı arasında bağlantı kurarak; bu etkinin kaçınılmazlığına vurgu yapmıştır.



Görsel 20. Maden Ocağı, 1939, Tuval Üzerine Suluboya.

### 5. Yassıada Duruşmaları İllüstrasyonları

Sanatçının belgesel nitelikteki eserlerine bir diğer örnek; 1960-1961 yılları boyunca süren ve Türk siyasi tarihi için önem arz eden Yassıada Duruşmaları'nın tasvir edildiği gazete resimlemeleridir. Durmaz (2016:7) tarafından belirtildiği üzere; yargılanan isimlerden biri olan kuzeni Demokrat Parti Milletvekili Nazlı Tıbar'ın talebi, Bozcalı'nın duruşmalara katılmasında bir etkidir. Ancak esas belirleyici unsur, Bozcalı'nın gazeteci kimliği ile duruşmaları takip etmesi ve mahkeme salonunda çekilen fotoğraflardan ve/veya bizzat duruşmalara katılarak yaptığı çizimlerin Yeni Sabah Gazetesi'nde kullanılmak üzere hazırlanmış olmasıdır. Sanatçının arşivinde *Demokrat Parti Portreleri* olarak tasnif edilip Salt Araştırma'da aynı isimle arşivlenen karakalem, mürekkep vb. malzeme ile çizilmiş taslaklar; gazetede *Sabiha Bozcalı'nın fırçasından* künyesi ile sunulmuştur. Bu nüshalar:

- 14 Ekim 1960'da *Yassıada'da: Birinci Gün* manşet haberi için *1950'den 1960'a Kadar Geçen On Yıllık Bir Devrin Hesabını Soracak Olan Yüksek Adalet Divanı "Tablo: Yeni Sabah-Sabiha Bozcalı"* künyesi ile yarım sayfalık bir illüstrasyon (Görsel 21),

- 17 Ekim 1960'da birinci sayfada yer alan *6/7 Eylül'ün Hikayesi* adlı haberde sanıklar Menderes, Bayar ve Gökay'ın portreleri (Görsel 23),

- 18 Ekim 1960'da birinci sayfa haberi *6 Eylül'de Patlayan Bombayı Selanik Konsolosu Götürmüş* adlı haberde *Sabiha Bozcalı'nın Fırçasından Zorlu, Köprülü, Oktay Engin ve Kemal Hadımlı* künyeli portre çizimleri (Görsel 23),

- 19 Ekim 1960'da *6-7 Eylül Davası Bugün* manşet haberinde *Sabiha Bozcalı'nın Fırçasından 6/7 Eylül Sanıkları Yüksek Adalet Divanı Önünde* künyeli illüstrasyon (Görsel 22),

- 22 Ekim 1960'da Yeni Sabah Yassıada'da adli özel bölümde *Bayar, Menderes ve Köprülü, 6 Eylül günü, olaylar cereyan ederken, trenle Ankara'ya gidiyorlardı. Fakat, yolda durumu müzakere edip, geri dönmeye karar verdiler...* (Sabiha Bozcalı'nın *Fırçasından*) künyeli illüstrasyon (Görsel 24),

- 31 Ekim 1960'de '*Bebek Davası' Bugün Başlıyor* manşet haberinde *Sabiha Bozcalı'nın Fırçası ile Bebek Davasının Sanıklarından Sakıt Başvekil Menderes ve Şahit Ayhan Aydan Adaletin Huzurunda* künyeli illüstrasyon (Görsel 25).



**Görsel 21.** 1950'den 1960'a Kadar Geçen On Yıllık Bir Devirin Hesabını Soracak Olan Yüksek Adalet Divanı, 14 Ekim 1960, Yeni Sabah.

**Görsel 22.** Sabiha Bozcalı'nın *Fırçasından* 6/7 Eylül Sanıkları Yüksek Adalet Divanı Önünde, 19 Ekim 1960, Yeni Sabah.

Bozcalı, mekanı ve kişileri kompozisyon kurgusu içinde birbirleriyle ilişkileriyle betimlemiş ve diğer gazetelerde kullanılan tekil portrelerden farklı bir anlatım yaratmıştır. Duruşma fotoğrafları kadar betimleyici olan bu çalışmalarda; arka plandaki öğeler gösterilmeksizin kritik unsurlara odaklanılarak fotografik gerçekliğin bir adım ötesine geçildiğini belirtmek mümkündür.



**Görsel 23.** Sabiha Bozcalı'nın *Fırçasından* Menderes, Bayar, Gökay, Engin, Hadımlı, Zorlu ve Köprülü portreleri, 17-18 Ekim 1960, Yeni Sabah.

Yassıada duruşmaları dönemin tüm gazeteleri tarafından takip edilmiş; fotoğraflar ve illüstrasyonlarla betimlenmiştir. Milliyet Gazetesi için duruşmaları takip eden ekipte yer alan Bedri Koraman, sanıklar ve mahkemeden görünümleri karikatürize bir üslupla betimlemiştir. Cumhuriyet Gazetesi Münif Fehim'in illüstratif portreleri ve Ali Ulvi'nin karikatürlerini kullanmıştır. Yeni Sabah Gazetesi; Altan Erbulak'ın karikatürleri, fotoğraflar

ve Sabiha Bozcalı'nın resimlemeleri ile oldukça zengin içerikli bir görselleştirmeye yer vermiştir. Duruşmalardan görünüm, sanıkları mahkeme salonu harici mekanlarda betimleyen imgesel çizimler (Görsel 24) ve portrelerle dava sürecini net bir biçimde tasvir eden Bozcalı'nın illüstrasyonları; haberi anlaşılır kılmak ve diğer gazetelerden farklı bir üslup kullanmak bakımından başarılı örneklerdir.



**Görsel 24.** Bayar, Menderes ve Köprülü, 6 Eylül günü, olaylar cereyan ederken, trenle Ankara'ya gidiyorlardı. (Sabiha Bozcalı'nın Fırçasından), 22 Ekim 1960, Yeni Sabah.

**Görsel 25.** Bebek Davasının Sanıklarından Sakıt Başvekil Menderes ve Şahit Ayhan Aydan, 31 Ekim 1960, Yeni Sabah.

## 6. Sonuç

Cumhuriyetin erken döneminde bir kadın ressam ve illüstratör olmak; çağdaşı ve hemcinsi olan diğer sanatçı ve tasarımcılara olduğu kadar Bozcalı'ya da avantaj ve dezavantajları bir arada sunmuştur. Cumhuriyet değerlerinin sanatsal etkinlikler ve reklam gibi temsile dayalı göstergelerle sunulmak istenmesi; bu faaliyetlerin teşvik edilmesini sağlamış, sanatçılar ülkenin kültür aktarıcıları olarak konumlandırılmıştır. Yine de dönemin şartlarının son derece zorlayıcı olduğu göz önünde bulundurularak; sanat dernekleri kuran, Anadolu şehirlerinde sergiler düzenleyen, mesleklerin kalıplaşmış cinsiyetçi rolleri içinde kendine yer edinen diğer tüm isimler gibi Sabiha Bozcalı'nın da önemli bir başarı yakaladığı ifade edilebilir. Aralıksız biçimde devam ettirdiği çalışmaları, resmin hemen her türünde yaptığı eserler ve yüzlerce taslak çizimi; sanatsal ilerlemeye ve yenilenmeye olan inancını göstermektedir. Resimlerindeki figüratif yetkinlik sayesinde illüstratörlük kariyeri için sağlam bir altyapı kazanmış ve reklamcılık-yayımcılık alanlarında en uzun süre ile çalışan ilk kadın illüstratör olmuştur. Gazeteci olarak takip ettiği Yassıada Duruşmaları için hazırladığı çizimler, basım-yayın alanındaki kariyerine yeni bir yön çizmiş; konuyu sunuş biçimi ve yarattığı kurgularla meslektaşlarından ayrılan özgün bir ifade biçimi ortaya koymuştur.

Otobiyografik anlatılarının çoğunluğunda değindiği bir husus; eserlerinin yurt dışında ve/veya özel koleksiyonlarda bulunuyor oluşudur. Bu eserlere ulaşılması, Bozcalı'nın sanatsal merhalelerinin detaylı biçimde incelenmesini mümkün kılacaktır. Çalışmada değinildiği üzere Bozcalı, Müstakil Ressamlar Birliği'nin Samsun Halkevinde düzenlenen sergisine iki adet heykel ile katılmış olup; referanslarda detaylandırılmamış olan bu eserler sanatçının yögrumsal üslubunu çözümlmek bakımından önemli ipuçları sağlayacaktır. Eserlerinin çok az bir kısmını imzalamış; çağdaşı, meslektaşı ve arkadaşı olan Görey gibi alametifarika niteliğinde bir imza kullanmamıştır. Buna rağmen tanınır bir çizim üslubu yaratmış, görev aldığı çalışmalarla takdir toplayarak ismini kalıcı hale getirmiş ve tasarım alanında kadın tasarımcıların görünürlüğü açısından olumlu bir örnek teşkil etmiştir.

### Kaynakça

- Akdenizli, F. (2008). *1960 Sonrası Türk Grafik Tasarımında Ulusal Üslup Sorunsalı*, Yayınlanmamış Sanatta Yeterlilik Tezi, İzmir: Dokuz Eylül Üniversitesi, Güzel Sanatlar Enstitüsü, Grafik Anasanat Dalı.
- Bozcalı, S. (1976). "Sabiha Bozcalı Kendisini Anlatıyor", *Türkiyemiz Kültür ve Sanat Dergisi*, Sayı 20, s. 25-30.
- Bozcalı, S. (1984, 13 Mart). "Bir Tanığın Seyir Defterinden: De Chirico'dan Koçu'ya Sabiha Bozcalı'nın Olağanüstü Serüveni", *Görüşme: Ayşe Özberki*, İstanbul: Milliyet Yayınları.
- Dursun, N. (2013). *Evrimleşen Grafik ile İllüstrasyon ve Animasyon İlişkisi*, Yayınlanmamış Yüksek Lisans Tezi, İstanbul: Arel Üniversitesi, Sosyal Bilimler Enstitüsü, Grafik Tasarımı Anasanat Dalı.
- Eroğlu, Ö. (2016). *Resmi Anlamak*, İstanbul: Tekhne Yayınları.
- Eyice, S. (Mart 1998). "İstanbul Ansiklopedisi Anıları", *Albüm*, Sayı 2, s. 62-67.
- Fişekçi, K. (2007). *Pop Art'da Kadın İmgelemi*, Yayınlanmamış Yüksek Lisans Tezi, İstanbul: Mimar Sinan Güzel Sanatlar Üniversitesi, Sosyal Bilimler Enstitüsü, Resim Ana Sanat Dalı.
- Gençtürk Hızal, G. S. (2012). "Kültürel Üretim Mekânlarında Bir Aracı: İhap Hulusi Görey", *Folklor/Edebiyat Dergisi*, Sayı 70, s. 67-92.
- Giray, K. (1988). *Müstakil Ressamlar ve Heykeltraşlar Birliği*, Yayınlanmamış Doktora Tezi, Ankara: Ankara Üniversitesi, Sosyal Bilimler Enstitüsü, Sanat Tarihi Anabilim Dalı.
- Giray, K. (2012). "Cumhuriyet Kazanımları: Yurdu Gezen Ressamlar ve Yurt Sergileri", *B+ Beşiktaş Belediyesi Dergisi*, Sayı 18, s. 14-21.
- Koçu, R. E. (1963). "Bozcalı (Sabiha)", *İstanbul Ansiklopedisi*, İstanbul: Koçu Yayınları, Cilt 6, s. 3053-3060.
- Koçu, R. E. (1965). *İstanbul Ansiklopedisi*, İstanbul: Koçu Yayınları, Cilt 7, Sayı 105.
- Little, S. (2006). *...izimler Sanatı Anlamak*. İstanbul: Yapı Yayın.



Özsezgin, K. ve Aslier, M. (1989). *Çağdaş Türk Resim Sanatı Tarihi*, Cilt 4, İstanbul: Tıglat Yayınları.

Paşalıoğlu, H. B. (1996). *İnas Sanayi-i Nefise Mektebi ve Mezunları*. Yayımlanmamış Yüksek Lisans Tezi, İstanbul: Marmara Üniversitesi, Türkiyat Araştırmaları Enstitüsü, Türk Sanatı Anabilim Dalı.

Savacı, H. C. (2010). *Cumhuriyet Dönemi Ressamlarının (1923-1950) Anadolu Kültürünü Tanımaya Yönelik Çalışmaları ve Türk Resmine Etkisi*. Yayımlanmamış Yüksek Lisans Tezi, Konya: Selçuk Üniversitesi, Sosyal Bilimler Enstitüsü, Güzel Sanatlar Eğitimi Anabilim Dalı.

Şerbetçi, F. (2008). *D Grubu Sanatçılarının Türk Resim Sanatının Gelişim Sürecine Kazandırdığı Farklı Bakış Açıları*. Yayımlanmamış Yüksek Lisans Tezi, Edirne: Trakya Üniversitesi, Sosyal Bilimler Enstitüsü, Güzel Sanatlar Eğitimi Anabilim Dalı.

Toros, T. (1984). "İlk Kadın Ressamlarımız - 5", *Sanat Dünyamız*, Sayı 29, s. 32-48.

Ulucutsoy, H. (2015). "Reşad Ekrem Koçu'nun İstanbul Ansiklopedisi", *Marmara Türkiyat Araştırmaları Dergisi*, Sayı 1, s. 103-125.

#### **İnternet Kaynakları**

Ayangil, O. (2013). "Atatürk Portreleri", A Yorum Haber Sitesi, <http://www.ayorum.com/yazdir.asp?haber=3688&resim=True>, Erişim tarihi: 14.08.2017.

Durmaz, Ö. (2016). "Sabiha Bozcalı ve Türkiye Grafik Tasarım Tarihi", [https://www.researchgate.net/publication/312020635\\_Sabiha\\_Bozcali\\_ve\\_Turkiye\\_Grafik\\_Tasarim\\_Tarihi](https://www.researchgate.net/publication/312020635_Sabiha_Bozcali_ve_Turkiye_Grafik_Tasarim_Tarihi), Erişim tarihi: 15.08.2017.

Güvemli, Z. (1948). "Ressam Sabiha Rüştü Bozcalı", *Görüşme: Zahir Güvemli*. <http://earsiv.sehir.edu.tr:8080/xmlui/bitstream/handle/11498/15020/001511208006.pdf?sequence=1&isAllowed=y>, Erişim tarihi: 12.10.2017.

Güzel Sanatlar Birliği Resim Derneği. (1976). 60. Yıl Resim Sergisi Kataloğu (6-20 Kasım 1976), İstanbul, <http://earsiv.sehir.edu.tr:8080/xmlui/bitstream/handle/11498/12104/001605043015.pdf?sequence=1&isAllowed=y>, Erişim tarihi: 10.11.2017.

İşli, E. N. ve Durmaz, Ö. (2016). "Ben Türkiye'nin İlk Kadın İllüstratörüyüm", Salt Araştırma Arşivi, <http://blog.saltonline.org/post/138545501329/ben-turkiyenin-ilk-kadin-illustratoruydum>, Erişim tarihi: 16.07.2017.

Kültür Bakanlığı-Güzel Sanatlar Akademisi, (1939). C.H.P. Umumi Kâtipliğine Gönderilmek Üzere Sabiha Bozcalı'dan 9 Tablo Alındığına Dair Yazı, Taha Toros Arşivi, <http://earsiv.sehir.edu.tr:8080/xmlui/handle/11498/16141>.

Ulunay, R. C. (1958). "Bir Muvaffakiyetin Hakkı. Takvimden Bir Yaprak Köşe Yazısı", Milliyet Gazetesi Arşivi, [http://gazetearsivi.milliyet.com.tr/GununYayinlari/yfzirhPh\\_x2F\\_x2B\\_L2vzhPg8mDmg\\_x3D\\_x3D](http://gazetearsivi.milliyet.com.tr/GununYayinlari/yfzirhPh_x2F_x2B_L2vzhPg8mDmg_x3D_x3D), Erişim tarihi: 02.05.2017.

**Görsel Kaynaklar**

Görsel 1. "Nevgice Erel Portresi", ty.

Toros, T. (1998). "Sabiha Bozcalı 95 Yaşında", Antik Dekor, Sayı 46, s. 105.

Görsel 2. "Portre", ty.

Toros, T. (1984). "İlk Kadın Ressamlarımız-5", *Sanat Dünyamız*, Sayı 29. s. 32-48.

[http://earsiv.sehir.edu.tr:8080/xmlui/bitstream/handle/](http://earsiv.sehir.edu.tr:8080/xmlui/bitstream/handle/11498/15280/001581225010.pdf?sequence=1&isAllowed=y)

11498/15280/001581225010.pdf?sequence=1&isAllowed=y, Erişim tarihi: 02.11.2017.

Görsel 3. "Genç Kadın Portresi", ty.

Bozcalı, S. (1976). "Sabiha Bozcalı Kendisini Anlatıyor", *Türkiyemiz Kültür ve Sanat Dergisi*, Sayı 20, s. 28.

Görsel 4. "Şövale Önünde Otoportre", ty., Kağıt Üzerine Guaj, Salt Araştırma Arşivi.

[https://www.archives.saltresearch.org/R/BFUNJ61IFBNRPAHYSJVB78](https://www.archives.saltresearch.org/R/BFUNJ61IFBNRPAHYSJVB78DJGLU7JA6188LMBKRUHCB3QBSVKC-04648)

DJGLU7JA6188LMBKRUHCB3QBSVKC-04648, Erişim tarihi: 02.08.2017.

Görsel 5. "Madam Felik Tutto Gül ile", ty., Kağıt Üzerine Mürekkep-Guaj, Salt Araştırma

Arşivi. [https://www.archives.saltresearch.org/R/BFUNJ61IFBNRPA](https://www.archives.saltresearch.org/R/BFUNJ61IFBNRPAHYSJVB78DJGLU7JA6188LMBKRUHCB3QBSVKC-04648)

HYSJVB78DJGLU7JA6188LMBKRUHCB3QBSVKC-04648, Erişim tarihi: 04.08.2017.

Görsel 6. "Tuvalet Masası Karşısında Kadın", ty., Kağıt Üzerine Mürekkep-Suluboya, Salt

Araştırma Arşivi. [https://www.archives.saltresearch.org/R/](https://www.archives.saltresearch.org/R/BFUNJ61IFBNRPAHYSJVB78DJGLU7JA6188LMBKRUHCB3QBSVKC-00456?func=results-jump-full&set_entry=000003&set_number=004179&base=GEN01)

BFUNJ61IFBNRPAHYSJVB78DJGLU7JA6188LMBKRUHCB3QBSVKC-00456?func=results-jump-full&set\_entry=000003&set\_number=004179&base=GEN01, Erişim tarihi: 12.08.2017.

Görsel 7. "Ayasofya", ty., Kağıt Üzerine Kalem-Suluboya, Salt Araştırma Arşivi.

[https://www.archives.saltresearch.org/R/BFUNJ61IFBNRPAHYSJVB78](https://www.archives.saltresearch.org/R/BFUNJ61IFBNRPAHYSJVB78DJGLU7JA6188LMBKRUHCB3QBSVKC-00292?func=results-jump-full&set_entry=000002&set_number=004186&base=GEN01)

DJGLU7JA6188LMBKRUHCB3QBSVKC-00292?func=results-jump-

full&set\_entry=000002&set\_number=004186&base=GEN01, Erişim tarihi: 16.08.2017.

Görsel 8. "Bardaklı Sürahili Natürmort", ty., Kağıt Üzerine Kalem-Guaj, Salt Araştırma Arşivi.

[https://www.archives.saltresearch.org/R/BFUNJ61IFBNRPA](https://www.archives.saltresearch.org/R/BFUNJ61IFBNRPAHYSJVB78DJGLU7JA6188LMBKRUHCB3QBSVKC-04648)

HYSJVB78DJGLU7JA6188LMBKRUHCB3QBSVKC-04648, Erişim tarihi: 05.08.2017.

Görsel 9. "Atatürk Portresi", 1981, Tuval Üzerine Yağlıboya, İstanbul Deniz Müzesi

Koleksiyonu, [http://www.denizmuzeleri.tsk.tr/tr/atatuerkle-iligilitablo-fotograf-ve-](http://www.denizmuzeleri.tsk.tr/tr/atatuerkle-iligilitablo-fotograf-ve-madalyalar)

madalyalar, Erişim tarihi: 13.08.2017.

Görsel 10. "İnhisarlar İdaresi Reklam Taslakları", ty., Kağıt Üzerine Pastel, Taha Toros Arşivi.

[http://earsiv.sehir.edu.tr:8080/xmlui/bitstream/handle/](http://earsiv.sehir.edu.tr:8080/xmlui/bitstream/handle/11498/13548/001590125012.pdf?sequence=7&isAllowed=y)

11498/13548/001590125012.pdf?sequence=7&isAllowed=y, Erişim tarihi: 16.08.2017.

Görsel 11. "Kadın Portreleri", ty., Kağıt Üzerine Mürekkep, Taha Toros Arşivi.

[http://earsiv.sehir.edu.tr:8080/xmlui/bitstream/handle/11498/13446/001590069012.pdf?s](http://earsiv.sehir.edu.tr:8080/xmlui/bitstream/handle/11498/13446/001590069012.pdf?sequence=9&isAllowed=y)

equence=9&isAllowed=y, Erişim tarihi: 14.08.2017.

Görsel 12. "Bristamin Losyon reklam illüstrasyonu", ty., Taha Toros Arşivi.

[http://earsiv.sehir.edu.tr:8080/xmlui/bitstream/handle/11498/21097/001590275012.pdf?s](http://earsiv.sehir.edu.tr:8080/xmlui/bitstream/handle/11498/21097/001590275012.pdf?sequence=2&isAllowed=y)

equence=2&isAllowed=y, Erişim tarihi: 11.08.2017.

Görsel 13. "VIM Deterjanı reklam illüstrasyonu", ty., Taha Toros Arşivi.

[http://earsiv.sehir.edu.tr:8080/xmlui/bitstream/handle/11498/16207/001508847006.pdf?s](http://earsiv.sehir.edu.tr:8080/xmlui/bitstream/handle/11498/16207/001508847006.pdf?sequence=1&isAllowed=y)

equence=1&isAllowed=y, Erişim tarihi: 16.08.2017.

Görsel 14. "Mehmetçik İllüstrasyonu", 1955. Milliyet Gazetesi Arşivi. [http://gazetearsivi.milliyet.com.tr/GununYayinlari/GmbU9R1dVm8aQ\\_x2B\\_L3oZT\\_x2F\\_Kg\\_x3D\\_x3D\\_](http://gazetearsivi.milliyet.com.tr/GununYayinlari/GmbU9R1dVm8aQ_x2B_L3oZT_x2F_Kg_x3D_x3D_), Erişim tarihi: 16.08.2016.

Görsel 15. "Evliya Çelebi İllüstrasyonu", 1953.

Durmaz, Ö. (2011). İstanbul'un 100 Grafik Tasarımcısı ve İllüstratörü, İstanbul Büyükşehir Belediyesi Kültür A.Ş. Yayınları, s. 59.

Görsel 16. "Nasreddin Hoca İllüstrasyonu", 1958.

Araz, N. (1958). Anadolu Evliyalari, Fatış Yayınevi, İstanbul, s. 297.

Görsel 17. "Yeniçeri Mimar Sinan İllüstrasyonu", 1964.

Koçu, R. E. (1964). Yeniçeriler, Koçu Yayınları, İstanbul, s. 133.

Görsel 18. "The Turkish Twins kitabından İllüstrasyon", 1956.

Uçuk, C. (1956). The Turkish Twins, çev. Dorothy Blatter, Oxford: Alden Press, s. 34.

Görsel 19. "Toprak Tencere ile Bakır Tencere İllüstrasyonu", ty.

*La Fontaine'in Masallari*, (1962). 3. Basım, çev. Orhan Veli Kanık, İstanbul: Doğan Kardeş Yayınları, s. 34.

Görsel 20. "Maden Ocağı", 1939, Tuval Üzerine Suluboya.

Bugay, B. (2006). *1923'ten Günümüze Sosyo-Politik Durumun Türk Resim Sanatında Yansımaları*, Yayımlanmamış Yüksek Lisans Tezi, İstanbul: Mimar Sinan Güzel Sanatlar Üniversitesi, Sosyal Bilimler Enstitüsü, Resim Anasanat Dalı.

Görsel 21. "1950'den 1960'a Kadar Geçen On Yıllık Bir Devrin Hesabını Soracak Olan Yüksek Adalet Divanı", (1960). *Yeni Sabah*, 14 Ekim, s. 1.

Görsel 22. "Sabiha Bozcalı'nın Fırçasından 6/7 Eylül Sanıkları Yüksek Adalet Divanı Önünde", (1960). *Yeni Sabah*, 19 Ekim, s. 1.

Görsel 23. "Sabiha Bozcalı'nın Fırçasından Menderes, Bayar, Gökay, Engin, Hadımlı, Zorlu ve Köprülü portreleri", (1960). *Yeni Sabah*, 17 Ekim, s.1 - 18 Ekim, s.1.

Görsel 24. "Bayar, Menderes ve Köprülü, 6 Eylül günü, olaylar cereyan ederken, trenle Ankara'ya gidiyorlardı.", (1960). *Yeni Sabah*, 22 Ekim.

Görsel 25. "Bebek Davasının Sanıklarından Sakit Başvekil Menderes ve Şahit Ayhan Aydan", (1960). *Yeni Sabah*, 31 Ekim, s.1.