



KOVADA GÖLÜ MİLLİ PARKI'NDA YÖNETİMSEL VE ZİYARETÇİ KAYNAKLI SORUNLARIN TESPİTİ VE ÇÖZÜMÜNE YÖNELİK ÖNERİLER

Emine DEMİRCİ^{1,*}, Murat AKTEN¹

¹Peyzaj Mimarlığı Bölümü, Süleyman Demirel Üniversitesi, Isparta

*Corresponding author: eminedemirci01@gmail.com

Emine DEMİRCİ: <https://orcid.org/0000-0003-2607-4975>

Murat AKTEN: <https://orcid.org/0000-0003-4255-926X>

Please cite this article as: Demirci, E. & Akten, M. (2024). Kovada Gölü Milli Parkı'nda yönetimsel ve ziyaretçi kaynaklı sorunların tespiti ve çözümüne yönelik öneriler, *Turkish Journal of Forest Science*, 8(2), 86-107.

ESER BİLGİSİ / ARTICLE INFO

Araştırma Makalesi / Research Article

Geliş 12 Mayıs 2024 / Received 12 May 2024

Düzeltilmelerin gelişi 22 Ekim 2024/ Received in revised form 22 October 2024

Kabul 23 Ekim 2024 / Accepted 23 October 2024

Yayımlanma 31 Ekim 2024 / Published online 31 October 2024

ÖZET: İnsanların doğa turizmi ve rekreasyonel faaliyetlere olan ilgileri korunan alanlarda baskı ve tahribata neden olmuştur. Bu da bir takım olumsuz riskleri beraberinde getirmektedir. Bu nedenle korunan alanların etkin ve bütüncül yönetim modellerine ihtiyaç duyulmaktadır.Çalışmada Kovada Gölü Milli Parkı koruma alanının mevcut durumunun ve yönetiminin bir parçası olan katılımcı yaklaşımının belirlenmesi ve ekosistemin korunmasına yönelik kaynak sürdürülebilirliğinin sağlanması amaçlanmaktadır.Araştırmanın kapsamı, ziyaretçi kullanımına bağlı problemlerin tespiti ve bunların çözümü için izlenecek yöntemlerin belirlenmesidir. Çalışma sonucunda elde edilen bulgular doğrultusunda Kovada Gölü Milli Parkı'ndaki ziyaretçi tercihlerine yönelik talepler belirlenip, milli parkın kullanımına yönelik yönetim önerileri geliştirilmiştir.Elde edilen veriler sonucunda; park üzerinde görülen sorunların kaynağının en çok ziyaretçi (%46,1) ve yönetimsel (%45,1) olduğu tespit edilmiştir. Sürdürülebilir yönetimin sağlanması için yönetimsel sorunların kaldırılmasına yönelik önerilerde bulunulmuştur.

Anahtar kelimeler: Kovada Gölü Milli Parkı, korunan alanlar, sürdürülebilir yönetim, ziyaretçi yönetimi.

RECOMMENDATIONS FOR THE DETECTION AND SOLUTION OF MANAGERIAL AND VISITOR-RELATED PROBLEMS IN KOVADA LAKE NATIONAL PARK

ABSTRACT: People's interest in nature tourism and recreational activities has caused pressure and destruction in protected areas. This also brings with it some negative risks. For this reason there is a need for effective and holistic management models of protected areas. Within the scope of this study, it is aimed to determine the participatory approach that is part of the current state and management of the protected area in the Kovada Lake National Park and to ensure resource sustainability for the protection of the ecosystem. The scope of the research is to identify the problems related to visitor usage and to determine the methods to be followed for their solution. In line with the findings obtained as a result of the study, the demands for visitor preferences in Kovada Lake National Park are determined and management recommendations are developed for the use of the national park. As a result of the obtained data; It has been determined that the most common sources of problems in the park are visitors (46.1%) and administrative (45.1%). In order to ensure sustainable management, suggestions have been made for the removal of administrative problems.

Keywords: Kovada Lake National Park, protected areas, sustainable management, visitor management.

GİRİŞ

Rekreasyonel faaliyetlerin çeşitliliğinin ve kalitesinin artması yönündeki istekler, korunan doğal alanlara gelen ziyaretçi sayısının her geçen yıl artmasına neden olmuştur. Bu artış doğal-kültürel kaynaklar üzerinde ve yönetiminde baskı oluşturmuştur. Korunan alanlar için rekreasyonel taleplerin ve arzın dengelenmesi ile olumsuzluklarının minimuma indirilmesi gerekmektedir (Gül & Akten, 2005).

Baskı sonucu ortaya çıkan olumsuzlukların belirlenmesi ve giderilmesi için planlama ve yönetime ihtiyaç vardır. Ayrıca alanda ziyaretçi yoğunluğunun fazlalığı ekosistem içerisindeki türleri, görsel kaliteyi, ziyaretçi memnuniyetini düşürmektedir. Bu nedenle korunan alanlarda sürdürülebilirliğin sağlanması, doğal kaynakların mevcut durum, kapasite ve alan kullanımının belirlenmesi, rekreasyonel faaliyetler ve sınırlarının belirlenmesi, koruma ilkelerinin belirlenmesi için ziyaretçi yönetim planlaması yapılmalıdır.

Birçok ülkede insan yerleşiminin, kullanımının ve baskısının olduğu, yaban hayatının yayılış gösteremediği alanlarda koruma çalışmalarının gerekliliği doğmuştur. Yeni modeller, korunan alanların yönetim anlayışını ele almaktadır. Bunu IUCN'nin yapmış olduğu korunan alan kategorisi sisteminde korunan alanların yönetim kategorisine ayrılışı açıklamaktadır. Bu kategorizasyon, koruma faaliyetleriyle birlikte insan etkilerinin koordinasyon ve uzlaşısı içerisinde yürütülmesinden doğmuştur. Yeni koruma anlayışlarında korunmaya ihtiyaç duyulan bölgelerde mevzuatta yer alan koruma prensipleri yeterli olmayıp, geleneksel koruma görüşlerinin dışında modern planlama ve koruma gereklidir (Demirayak, 2006).

Önceleri korunan alanlar, insan etkinliklerinin sınırlandırıldığı alanlardı. Zamanla bu koruma yaklaşımıyla yapılan faaliyetler alan içinde ve çevresinde yaşayan toplumlarda yararlı olmamıştır. Bu durum merkezîyetçi koruma yöntemleri yerine; daha modern, etkin ve yerelden planlama ve muhafazanın gerekliliğini ortaya çıkarmıştır. Bu görüşle birlikte

planlamada ynetime ait kararlarda baęlantılı tm grupların dşnce ve desteklerinin alındığı katılımcı ynetim planlarına ihtiya duyulmuştur. Katılımcı ynetim planları; korunan alanlarda ynetim, politika ve strateji yntemlerini, srdrlebilirlik ilkesiyle aıklar (Gneş, 2011).

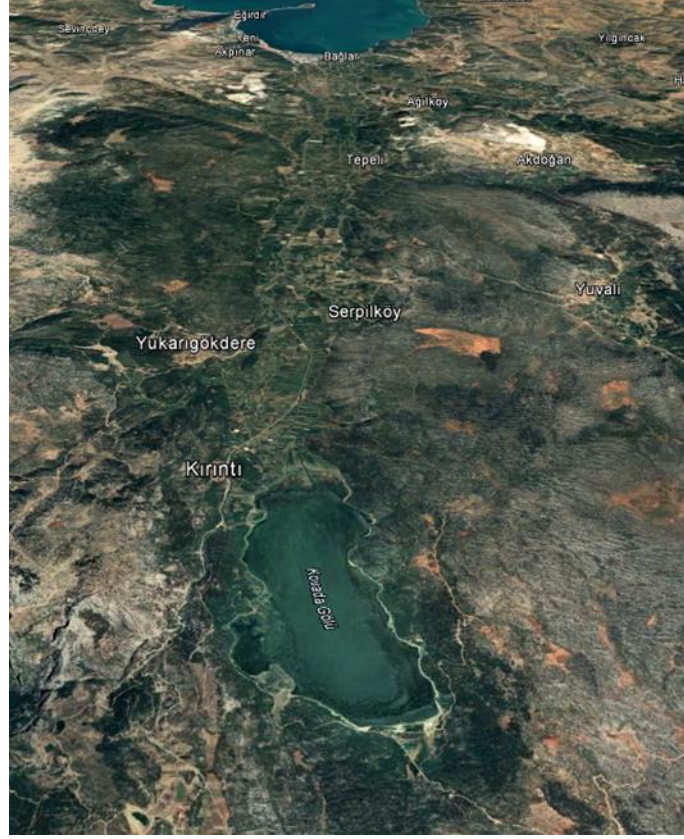
Korunan alanların planlanmasında geliştiren yaklaşımlardan biri ziyareti ynetimidir. Ziyareti etki ynetimi; korunan alanındaki ziyaretilerin hl ve hareketlerini, ziyaret srelerini dzenleyen, ziyareti faaliyetlerine sınırlama koymayı ve doęal kaynakların insanların baskı ve tahribatına maruz kalmasını nlemeyi amalar. Ziyareti etki ynetimi, devamlılığı olan bir sretir ve gerekli durumlarda engelleyici veya dzeltici tedbirlerin uygulanmasını ierir (Drummond & Yeoman, 2001; Kılı, 2020). Korunan alanlarda ziyareti ynetiminin uygulanmaması alanın ilgi ekici zelliklerini yitirmesine ve onarılması mmkn olmayan kalıcı tahribata/hasarlara yol amaktadır (Leask, 2010).

Ynetim planlarının amacı; mevcut olan kaynakların durumunun ve kullanımının belirlenmesiyle gelecekteki ynetim planının kaynak yeterlilięi, ihtiyaların giderilmesi konusunda fayda saęlamaktır. Ayrıca bu planlar; alanın koruma faaliyetlerinin hangi yntemlerle yapılacaęını ieren, etkili ve randımanlı şekilde ynetilmesini saęlayan planlardır (Ko, 2015).

Araştırmanın amacı; Isparta ilinin Kovada Gl Milli Parkı'nın sahip olduęu doęal-kltrel kaynak deęerleri, turizm-rekresyonel ynleri, flora ve fauna eşitleri, ulusal ve uluslararası kuruluşların alıřmaları, korunan alanlar mevzuatı (ynetmelik, kanun, anlařmalar, szleřmeler vb.) gz nnde bulundurularak incelenmiştir. Katılımcılara uygulanan anket alıřmasıyla; milli parkta yařanan sorunlar ve bu sorunların kaynaęı, nedeni ve zmne ynelik neriler tespit edilmiştir.

MATERYAL VE YNTEM

Kovada Gl Milli Parkı, Akdeniz blgesinin batısında Isparta ilinin Eęirdir ve Stler ilelerinin sınırları ierisindedir (řekil 1). Eęirdir ilesinin gneyinde yer alan milli park 37° 34' 47"- 37° 42' 24" kuzey enlemleri ve 30° 50' 45"- 30° 55' 53" doęu boylamları arasındadır (UDGP, 2008).



Şekil 1. Kovada Gölü Milli Parkı Google Earth Görüntüsü

Kovada Gölü ve çevresinin sahip olduğu 1626 hektar büyüklüğündeki alan, 1992 yılında 1. Derece Doğal Sit Alanı ilan edilmiştir. Kovada Gölü Milli Park'ı açık hava rekreasyon alanı olarak kullanılmakta olup, parkın sahip olduğu doğal kaynak değerleri milli parkın temel kaynak değeri olan açık hava dinlenme ve kullanımına katkı sağlamaktadır (UDGP, 2008).

Yöntem

Bu çalışmada ziyaretçilerin Kovada Gölü Milli Parkı'na etkilerinin belirlenmesi, yönetimsel ve kullanıcı kaynaklı sorunların nedeni, sorunların çözümüne yönelik öneriler, ziyaretçilerin milli parktan istek ve talepleri, ziyaretçi kaynaklı etkilerin yönetimdeki uygulamaları ortaya konulması amaçlanmıştır.

Çalışmanın amacı kapsamında belirlenen yöntem aşamaları ise aşağıdaki şekliyle belirlenmiştir:

- Korunan alan yönetimi, planlaması, ziyaretçi etki yönetimi ve modelleri kavramlarına yönelik yerli ve yabancı literatür taramaları,
- Alan içi ve dışına yönelik envanterin elde edilmesi amacıyla gerçekleştirilen arazi çalışmaları,
- Çalışma alanına yönelik kullanıcı davranışlarının ve alana yönelik görüşlerinin belirlenmesi amacıyla gerçekleştirilmiş anket çalışması. Bu kapsamda anket formunun hazırlanması, araştırma evreninin tespiti, anketlerin uygulanması,
- Elde edilen verilerin SPSS programına aktarılması, verilerin güvenilirliğinin tespiti ve istatistiksel analizler sonucunda elde edilen bilgilerin yorumlanması,
- Sorun tespitine yönelik öneriler ile çalışmanın sonuçlandırılması

Araştırmanın Modeli, Türü

Çalışma amacı yönünden incelendiğinde, verilerin toplanıp değerlendirilmesi sürecine uygun araştırma yöntemi durum çalışmasıdır. Sosyal gerçekliklerin detaylı bir şekilde analiz edilerek benimsenmesi, katılımcılar arasındaki görüş farklılıklarının belirlenerek varsayım yapılmasına fırsat sağlaması nedeniyle araştırmalarda durum çalışması tercih edilir (Cohen & Manion, 1994).

Araştırma bulguları yapılacak sonraki çalışmalara yol gösterici olması ve Kovada Gölü Milli Park bağlamında değerlendirilmesi öngörülmektedir. Ziyaretçilerin park üzerindeki etkilerinin belirlenmesi (anket, gözlem), etkin ve ideal bir yönetim için yapılması gerekli ihtiyaçlara yönelik (literatür ve doküman incelemesi) verilerin irdelenmesi durum çalışmasına özgü bir araştırmadır.

Görüşme (Anket) Formunun Hazırlanması ve Veri Toplama Süreci

Çalışmanın veri kaynaklarını; yapılmış önceki çalışmalar, anket, gözlem ve alan fotoğrafları oluşturmaktadır. Çalışmamızda veri toplama aracı olarak görüşme (anket) formu kullanılmıştır. Çalışma kapsamında oluşturulacak anket sorularının araştırmaya geçilmeden önce milli park alanında veri toplama araçlarına uygun olup olmamasına dair arazi çalışması yapılmıştır. Literatür taramaları sonucunda elde edilen bilgiler ankete uyarlanmış ve ölçek oluşturulmuştur. Görüşme (anket) formunun hazırlanmasında; Kılıç (2020), Yıldız (2019), Karakaya (2019), Düzgüneş (2015), Albayrak (2010), Alkan & Korkmaz (2009), Akten & Gül (2014)'ün çalışmalarından yararlanılmıştır. Hazırlanan ziyaretçi görüşme (anket) formunun uygunluğuna karar verilmesi, hataların düzeltilmesi ve ölçeklerin güvenilirliğinin tespiti aşamasında uzmanların görüşleri alınmıştır. Gerekli düzenlemeler yapıldıktan sonra görüşme (anket) formu uygulanabilir hâle getirilmiştir.

Çalışmamızda uygulanan görüşme (anket) formu iki bölümden oluşmaktadır. Birinci bölümde ziyaretçilerin kişisel bilgi ve demografik özelliklerine ait 6 soruya yer verilmiştir. İkinci bölümde ise, milli park ve ilgi gruplarına ilişkin 8 soruya yer verilmiştir. Bu sorulardan; 4'ü çoktan seçmeli, 1'i çoktan seçmeli olmayan, 3'ü likert ölçekten oluşmuştur. 4. soru 7 ifadeden/yargıdan oluşan, 5. soru ise 10 ifadeden/yargıdan oluşan beşli likert ölçektir. 4. ve 5. soruyu **“1. Kesinlikle Katılıyorum, 2. Katılıyorum, 3. Kararsızım, 4. Katılmıyorum, 5. Kesinlikle Katılmıyorum”** şeklinde değerlendirmeleri istenmiştir. 6. Soru ise 16 ifadeden/yargıdan oluşan beşli likerttir. Katılımcıların bu soruyu **“1. Her Zaman, 2. Sık sık, 3. Bazen, 4. Nadiren, 5. Hiçbir Zaman”** şeklinde değerlendirmeleri istenmiştir. Ayrıca ziyaretçilerin milli park üzerinde oluşturduğu sorunlar ve bu sorunların önlenmesine yönelik alınacak tedbirler, milli parka yönelik algı ve tutumların eğitim durumuna göre farklılıkları tespit edilmiştir.

Gösterge listesindeki ifadelerden en önemli gördükleri ifadeye 1, en önemsiz gördükleri ifadeye 5 değerini vermek suretiyle değerlendirmeleri istenmiştir. Katılımcıların göstergede yer alan milli parkta alınması gereken önlemlere ait faktörlere verdikleri yanıtların her birinin 2,5 ortalamasının altında değerlendirilmesi faktörlere katılım sağladıklarını ve önem seviyesinin yüksek olduğunu göstermektedir.

Araştırma Evreninin Belirlenmesi

Araştırma evreni büyüklüğünün 100.000 kişinin üzerinde olması durumunda örneklem büyüklüğü 384 kişiden oluşmaktadır (Yazıcıoğlu & Erdoğan, 2004).

Araştırma evrenini milli parka gelen ziyaretçiler oluşturmaktadır. Kovada Gölü Milli Parkı'nı ziyarete gelenler arasından 95 kişiye anket uygulanmasının yeterli olacağı hesaplanmıştır. Çalışmanın güvenilirliğini arttırmak adına 01.05.2021-01.05.2022 tarihleri arasında 250 ziyaretçiye birebir anket uygulanmıştır.

Milli parkı son 5 yılda ziyaret eden kişi sayısına ilişkin veriler Isparta ili Doğa Koruma Milli Parklar Müdürlüğü'nden elde edilerek aşağıdaki Tablo 1'de verilmiştir. Tablo 1'de son 5 yılda milli parkı ziyaret eden kişi sayısının ortalaması **13.453** olarak görülmektedir.

Tablo 1. Kovada Gölü Milli Parkı Ziyaretçi Sayıları

ZİYARETÇİ SAYILARI	YILLAR				
	2018	2019	2020	2021	2022
Ocak	100	400	700	13	0
Şubat	100	300	200	9	150
Mart	400	300	200	3000	300
Nisan	400	800	-	2000	1000
Mayıs	2400	2495	-	1100	1050
Haziran	900	3525	1095	1100	400
Temmuz	700	3192	2200	2200	1700
Ağustos	1700	3765	2700	0	1000
Eylül	700	1860	2700	300	700
Ekim	700	1600	2400	700	800
Kasım	1300	2830	1200	700	800
Aralık	700	880	1700	700	400
TOPLAM	10100	21947	15095	11822	8300

Anket araştırmasında uygulanacak örnek büyüklüğünün hesaplanmasında ise; formülü (1) kullanılmıştır.

$$n = [N * t^2 * p * q] / [d^2 * (N-1) + t^2 * p * q] \quad (1)$$

Burada;

n= Örneklem sayısı

N= Ana kütle büyüklüğü

t= Güven kat sayısı (%95'lik güven için bu katsayı 1.96 alınmaktadır)

p= Ölçmek istenilen özelliğin ana kütlede bulunma ihtimali (p=0.5)

q= Ölçmek istenilen özelliğin ana kütlede bulunmama ihtimali (q=0.5)

d= Kabul edilen örnekleme hatası (d=% 10) olmaktadır.

Formülde değerler yerine konulduğunda örnek büyüklüğü;

$n = [13.453 * 1.96^2 * 0.5 * 0.5] / [0.10^2 * (13.453 - 1) + 1.96^2 * 0.5 * 0.5] = 95.36$ olarak tespit edilmiştir.

Verilerin Sayısal Ortama Aktarılması ve Analizi

Verilerin analizinde SPSS 25.0 (Statistical Package for Social Sciences-Sosyal Bilimler için İstatistik Paketi) programı kullanılmıştır.

Verilerin analizinde;

- Verilerin değerlendirilmesinde kullanılacak testlerden (Parametrik veya Parametrik olmayan testler) hangisinin uygun olduğunu belirlemek amacıyla Kolmogorov-Smirnov ve Shapiro-Wilk testleri ile normallik testi,
- Çoktan seçmeli ve çoktan seçmeli olmayan sorular için frekans (sıklık) ve yüzde değerlerinin cinsiyete göre analizi,
- Likert ölçekli sorularda tanımlayıcı istatistik (ortalama, standart sapma, varyans) ve güvenilirlik testi,
- Ziyaretçilerin demografik özellikleri ve milli park ile ilgili algı ve tutumlarına ait görüşlerinin farklılık gösterip göstermediğine ilişkin Mann-Whitney U testi ve Kruskal-Wallis testi kullanılmıştır.

Verilerin normal dağılım gösterip göstermediğini analizinde; Kolmogorov-Smirnov testi ve Shapiro-Wilk testleri kullanılmıştır. Verilerin normal dağılım göstermediği tespit edilmiştir.

Verilerin Güvenilirliği

İstatistiksel analizlerde örneklem grubunun evreni temsil gücünü hesaplamada güven aralığı %95 ve hata payı %5 anlamlılık düzeyi kriter olarak alınmıştır. Verilerin güvenilirlik analizinde, Cronbach's Alpha katsayısı kullanılmıştır.

α değeri;

- $0,00 \leq \alpha < 0,40$ ise ölçek güvenilir değildir,
- $0,40 \leq \alpha < 0,60$ ise ölçek düşük güvenilirliktedir,
- $0,60 \leq \alpha < 0,80$ ise ölçek oldukça güvenilirdir,
- $0,80 \leq \alpha < 1,00$ ise ölçek yüksek derecede güvenilir bir ölçektir.

Bağımsız değişkenleri açıklayan ifadelere uygulanan güvenilirlik analizi sonuçları aşağıdaki Tablo 2'de verilmiştir.

Tablo 2. Güvenirlilik Analizi

Anket Uygulaması	Cronbach Alpha (α)	Soru sayısı
Ziyaretçi	,876	14
Ziyaretçi	,859	15
Ziyaretçi	,779	19

BULGULAR**Demografik Bulgular**

Çalışma alanı olan Kovada Gölü Milli Parkı'nda yapılan anket çalışmasına 250 kişi katılmıştır. Araştırmaya katılan bireylerin cinsiyet, yaş, eğitim durumu, meslek, gelir durumu ve ikâmet ettikleri yere göre ilişkin frekans ve yüzde değerleri bu başlık altında gösterilmiş olup, Tablo 3'de sunulmuştur.

Tablo 3. Demografik Bilgilere Dair Frekans Dağılımları ve Yüzde Tablosu

		Frekans	Yüzde
Cinsiyet	Erkek	141	56,4
	Kadın	109	43,6
	Toplam	250	100,0
Yaş	18-30	84	33,6
	30-40	79	31,6
	40-50	42	16,8
	50-60	37	14,8
	60 Üstü	8	3,2
	Toplam	250	100,0
	Eğitim Durumu	Lisans	85
Lise		60	24,0
Lisansüstü		46	18,4
Önlisans		28	11,2
İlköğretim		27	10,8
Okur-Yazar		4	1,6
Toplam		250	100,0
Meslek	İşçi	50	20,0
	Öğrenci	44	17,6
	Memur	40	16,0
	Orman Mühendisi	30	12,0
	Ev Hanımı	21	8,4
	Diğer	19	7,6
	Akademik Personel	16	6,4
	Çiftçi	13	5,2
	Serbest Meslek	10	4,0
	Emekli	7	2,8
Toplam	250	100,0	
Gelir Durumu	Orta	185	74,0

	Düşük	37	14,8
	Yüksek	27	10,8
	Çok Yüksek	1	,4
	Toplam	250	100,0
İkametgâh Durumu	Isparta	189	75,6
	Diğer	36	14,4
	Antalya	18	7,2
	Burdur	7	2,8
	Toplam	250	100,0

Katılımcıların %56,4'ü erkek, %43,6'sı kadındır. Çalışmaya katılan 18-30 yaş aralığı (%33,6) ve 30-40 yaş aralığı (%31,6) çoğunluğu oluşturmaktadır. Katılımcıların çoğunluğunun lisans eğitim düzeyine sahip olduğu görülmektedir (Tablo 3).

Milli Park Yönetimi ve İlgili Gruplarına İlişkin Sorular

Kovada Gölü Milli Parkı'nda yapılan anket çalışmasına katılan katılımcıların milli park yönetimi ve ilgili gruplarına ilişkin sorulara ait değerlendirmeleri aşağıdaki çizelgede verilmiştir.

Yönetimsel ve Kullanıcı Kaynaklı Etkinliklerin Milli Park Üzerinde Oluşturduğu Sorunlar

Katılımcıların %86,0'sı yönetimsel ve kullanıcı kaynaklı etkinliklerin milli parkta sorunlara neden olduğunu düşünmektedir (Tablo 4).

Tablo 4. Yönetimsel ve Kullanıcı Kaynaklı Sorunların Varlığı

Yönetimsel ve kullanıcı kaynaklı etkinlikler milli parkta sorunlara neden oluyor mu?		Cinsiyet		Toplam
		Kadın	Erkek	
Evet	Frekans	91	124	215
	Yüzde	36,4%	49,6%	86,0%
Hayır	Frekans	18	17	35
	Yüzde	7,2%	6,8%	14,0%
Toplam	Frekans	109	141	250
	Yüzde	43,6%	56,4%	100,0%

Milli Parkta Yaşanan Sorunların Temel Nedeni

Tablo 5'e göre katılımcılar, milli parkta yaşanan sorunların temel nedeninin en çok denetim eksikliği (%36,4) ve hizmet ve tesis yetersizliğinden (%34,3) kaynaklandığını ifade etmiştir.

Tablo 5. Milli Parkta Görülen Sorunların Temel Nedeni

Milli parkta görülen sorunların nedeni		Cinsiyet		Toplam
		Kadın	Erkek	
İletişimsizlik	Frekans	26	23	49
	Yüzde	6,8%	6,0%	12,7%
Koordinasyon eksikliği	Frekans	28	36	64
	Yüzde	7,3%	9,4%	16,6%
Hizmet ve tesis yetersizliği	Frekans	58	74	132
	Yüzde	15,1%	19,2%	34,3%
Denetim eksikliği	Frekans	64	76	140
	Yüzde	16,6%	19,7%	36,4%
Toplam	Frekans	176	209	385
	Yüzde	45,7%	54,3%	100,0%

Milli Parkta Görülen Sorunların Kaynağı

Katılımcılar milli parkta görülen sorunların en çok ziyaretçi (%46,1) ve yönetsel (%45,1) kaynaklı olduğunu düşünmektedir (Tablo 6).

Tablo 6. Milli Parkta Görülen Sorunların Kaynağı

Milli parkta görülen sorunların kaynağı		Cinsiyet		Toplam
		Kadın	Erkek	
Yönetsel	Frekans	55	78	133
	Yüzde	18,6%	26,4%	45,1%
Ziyaretçi	Frekans	62	74	136
	Yüzde	21,0%	25,1%	46,1%
Doğal	Frekans	13	13	26
	Yüzde	4,4%	4,4%	8,8%
Toplam	Frekans	130	165	295
	Yüzde	44,1%	55,9%	100,0%

Yönetsel ve Kullanıcı Kaynaklı Etkinliklerin Milli Park Üzerinde Oluşturduğu Sorunlar

Katılımcılar göstergede yer alan faktörlerin 2,5 değerinin altında olması her birine katıldığı ve ifadeleri önemli bulduğu görülmüştür (Tablo 7). Katılımcıların 1,49 değerini verdiği “Ziyaretçilerin bıraktığı atıklar gölü kirletebilmektedir.” ifadesi en yüksek değerdir.

Tablo 7. Yönetimsel ve Kullanıcı Kaynaklı Oluşan Sorunlar

Yönetimsel ve kullanıcı kaynaklı etkinliklerin milli park üzerinde oluşturduğu sorunlar	Cinsiyet						Toplam		
	Kadın			Erkek			Ort.	Std. Sapma	Var
	Ort.	Std. Sapma	Var.	Ort.	Std. Sapma	Var.			
Piknik sonrası ziyaretçiler çevreye çöplerini bırakabilmektedirler.	1,4725	,86076	,741	1,8065	1,13823	1,296	1,6651	1,04096	1,084
Düzenli otopark alanlarının olmayışı rastgele parka neden olup görsel kirlilik oluşturmaktadır.	1,5604	,87189	,760	1,8548	1,16656	1,361	1,7302	1,05979	1,123
Ziyaretçiler bitki örtüsüne zarar verebilmektedir.	1,7473	,99817	,991	2,0484	1,08091	1,168	1,9209	1,05382	1,111
Ziyaretçilerin oluşturmuş olduğu gürültüler yaban hayatını rahatsız edebilmektedir.	1,7363	,99817	,996	2,2258	1,15356	1,331	2,0186	1,11474	1,243
Ziyaretçilerin bıraktığı atıklar gölü kirletebilmektedir.	1,2637	,53407	,285	1,6694	1,02586	1,052	1,4977	,87475	,765
Ziyaretçilerden kaynaklı görsel kalite düşebilmektedir.	1,8022	,92159	,849	2,0484	1,17463	1,380	1,9442	1,07940	1,165
Biyolojik çeşitlilik kaybı oluşmaktadır.	1,6813	1,00972	1,020	2,0484	1,11059	1,233	1,8930	1,08201	1,171

N: 215; Ort: Ortalama; Std. Sapma: Standart Sapma; Var: Varyans

Milli Parkta Ziyaretçi Etkinliklerinin Oluşturduğu Zararların Önlenmesi Amacıyla Alınacak Tedbirler

Göstergede yer alan faktörlerin 2,5 değerinin altında olması katılımcıların faktörlerin her birine katıldığı ve ifadeleri önemli bulduğu görülmüştür. Katılımcıların 1,43 değerini verdiği “Milli parktan elde edilen gelirin alanın bakım ve koruma çalışmaları için kullanılması” ifadesi en yüksek değeri almıştır (Tablo 8). Çalışmada katılımcıların “Milli parktan elde edilen gelirin alanın bakım ve koruma çalışmaları için kullanılması” yönünde istekleri olduğu görülmektedir.

Tablo 8. Sorunların Önlenmesi Amacıyla Alınacak Tedbirler

Milli parkta ziyaretçi etkinliklerinin oluşturduğu zararların önlenmesi amacıyla alınacak tedbirler	Cinsiyet						Toplam		
	Kadın			Erkek			Ort.	Std. Sapma	Var
	Ort.	Std. Sapma	Var.	Ort.	Std. Sapma	Var.			
Milli parktan elde edilen gelirin alanın bakım ve korunması için kullanılması	1,3394	,58087	,337	1,5106	,80726	,652	1,4360	,72110	,520
Ziyaretçi sayısının kontrol altında tutulması	1,8624	,94739	,898	2,0000	1,06234	1,129	1,9400	1,01416	1,029
Mekânsal taşıma kapasitesinin kontrolü	1,7706	,93920	,882	1,8582	,90697	,823	1,8200	,92032	,847
Doğa koruma ve bilgilendirme etkinliklerinin yapılması	1,4771	,71487	,511	1,6879	,83781	,702	1,5960	,79202	,627
Alan içi kontrolün sağlanması, belirlenen kuralların uygulanabilirliğinin kontrolü	1,4679	,75239	,566	1,6809	,81345	,662	1,5880	,79295	,629
Parasal ve eylemsel cezalandırma	1,6697	1,07199	1,149	1,8723	,97725	,955	1,7840	1,02251	1,046
Alana uygun çöp kovalarının yeterli sayıda olması ve atıkların zamanında toplanması	1,4312	,64359	,414	1,5816	,77603	,602	1,5160	,72377	,524
Gürültülü sosyo-kültürel etkinliklerin kontrolü	1,6789	,97069	,942	1,9291	,85059	,724	1,8200	,91155	,831
Yangın riski yüksek dönemlerde ziyarete kapatılmalı	1,6789	,97069	,942	2,2553	1,19764	1,434	2,0040	1,13893	1,297
Alan görevli sayısı artırılmalıdır	1,5963	,81785	,669	1,7730	,82262	,677	1,6960	,82359	,678

N: 250; Ort: Ortalama; Std. Sapma: Standart Sapma; Var: Varyans

Katılımcıların Milli Park İle İlgili Algı ve Tutumları

Katılımcıların toplamına bakıldığında;

- “Milli park içerisindeki canlılara zarar veren kişileri uyarırım.” (1,44)
- “Çocuklarıma milli parkı korumaları gerektiğini anlatırım.” (1,44)
- “Milli park içindeki tüm alanların mutlaka korunması gerektiğini düşünürüm.” (1,52) ifadeleri en yüksek değerleri almıştır.
- “Kovada Gölü’nün koruma altına alınmasına gerek olmadığını düşünürüm.” (3,98) ve

- “Milli parkın korunması çalışmalarında fikrim alınır.” (3,98) ifadeleri ise en az değeri almıştır (Tablo 9).

Tablo 9. Katılımcıların Milli Park İle İlgili Algı ve Tutumları

	Cinsiyet						Toplam		
	Kadın			Erkek			Ort.	Std. Sapma	Var
	Ort.	Std. Sapma	Var.	Ort.	Std. Sapma	Var.			
Yöneticilerin milli parkı yasalara uygun şekilde yönettiğini düşünürüm.	2,6972	1,32989	1,769	2,5319	1,26803	1,608	2,6040	1,29534	1,678
Kovada Gölü'nün koruma altına alınmasına gerek olmadığını düşünürüm.	4,1743	1,47726	2,182	3,8298	1,49264	2,228	3,9800	1,49282	2,229
Milli park içindeki tüm alanların mutlaka korunması gerektiğini düşünürüm.	1,3578	,78791	,621	1,6525	1,07561	1,157	1,5240	,97015	,941
Milli park ilan edildiğinden bu yana turizm etkinliklerinin arttığını düşünürüm.	2,2936	1,25685	1,580	2,3688	1,21544	1,477	2,3360	1,23174	1,517
Milli park içerisinde turistik tesisler olması gerektiğini düşünürüm.	2,2844	1,43431	2,057	2,1631	1,22255	1,495	2,2160	1,31768	1,736
Milli park idaresine düşüncelerimi açıkça söyleyebilirim.	2,0642	1,34216	1,801	2,2340	1,34503	1,809	2,1600	1,34373	1,806
Milli parkın korunması için yapılan çalışmalarda fikrim alınır.	3,9817	1,40094	1,963	3,9929	1,34428	1,807	3,9880	1,36650	1,867
Milli park yönetiminde söz sahibi olmak isterim.	2,8349	1,57241	2,472	2,5603	1,48020	2,191	2,6800	1,52410	2,323
Köylülerde yönetime katılırsa milli parkın daha iyi yönetileceğini düşünürüm.	2,6881	1,53175	2,346	2,3901	1,42314	2,025	2,5200	1,47591	2,178
Milli park sayesinde kazancımın artabileceğini düşünürüm.	3,5872	1,55879	2,430	3,0567	1,64218	2,697	3,2880	1,62469	2,640

Milli park içindeki arazilerimi istediğim gibi kullanabildiğimi düşünürüm.	3,6606	1,54692	2,393	3,3688	1,60984	2,592	3,4960	1,58621	2,516
Milli parkın daha iyi olması için gönüllü olarak ücretsiz çalışabilirim.	2,7615	1,46502	2,146	3,2908	1,47619	2,179	3,0600	1,49174	2,225
Milli parkta yapılan usulsüz işleri yetkili mercilere bildiririm.	1,5688	,93657	,877	1,8582	1,20464	1,451	1,7320	1,10320	1,217
Milli park içerisindeki canlılara zarar veren kişileri uyarırım.	1,3578	,68749	,473	1,5035	,85877	,737	1,4400	,79051	,625
Çocuklarıma milli parkı korumaları gerektiğini anlatırım.	1,2569	,61469	,378	1,5957	,97818	,957	1,4480	,85453	,730
Milli park içerisinde adaçayı/kekik vb. toplayabileceğimi düşünürüm.	3,3670	1,60243	2,568	3,0638	1,49863	2,246	3,1960	1,54893	2,399

N: 250; Ort: Ortalama; Std. Sapma: Standart Sapma; Var: Varyans

Korunan Alanların Yönetimi Sürecinde İlgi Gruplarının Etkin Katılımına Yönelik Temel İhtiyaçlar

Katılımcıların toplamına bakıldığında en çok “Yasal düzenleme” (%16,8), “Kurumsal olarak korunan alanlarda güçlü yapılanma” (%15,4) ve “Korunan alanlarda katılımı sağlayacak ve teşvik edecek hizmet ve tesisler” (%15,1) seçenekleri tercih edilmiştir (Tablo 10).

Tablo 10. Yönetim Sürecinde İlgi Gruplarının Katılımına Yönelik İhtiyaçlar

Korunan alanların yönetimi sürecinde ilgi gruplarının etkin katılımına yönelik temel ihtiyaçlar		Cinsiyet		Toplam
		Kadın	Erkek	
Yasal düzenlemeye	Frekans	62	84	146
	Yüzde	7,1%	9,7%	16,8%
Kapasite geliştirmeye yönelik eğitim programlarına	Frekans	55	63	118
	Yüzde	6,3%	7,2%	13,6%
Kurumsal olarak korunan alanlarda güçlü yapılanmaya	Frekans	54	80	134
	Yüzde	6,2%	9,2%	15,4%
Korunan alanlarda katılımı sağlayacak ve teşvik edecek hizmet ve tesislere	Frekans	56	75	131
	Yüzde	6,4%	8,6%	15,1%
Korunan alanlarda ihaleye konu uygulamaların özellikle korunan alanlarda yaşayan yöre halkına ve köy tüzel kişiliği ile yürütülmesine	Frekans	42	56	98
	Yüzde	4,8%	6,4%	11,3%
İlgi gruplarının düzenli olarak bilgilendirilmesine	Frekans	55	68	123
	Yüzde	6,3%	7,8%	14,1%
İlgi grupları ile güven kuracak mekanizmaların tanımlanması ve ortak uygulanması	Frekans	52	68	120
	Yüzde	6,0%	7,8%	13,8%
Toplam	Frekans	376	494	870
	Yüzde	43,2%	56,8%	100,0%

Etkin ve İdeal Bir Yönetim İçin Yapılması Gerekenler

Etkin ve ideal bir yönetim için katılımcıların göstergede yer alan ifadelerden en çok “Görevliler eğitilmelidir.” (%15,9) ve “Ziyaretçiler bilgilendirilmelidir.” (%14,6) seçeneklerini tercih etmişlerdir (Tablo 11).

Tablo 11. Etkin ve İdeal Bir Yönetim İçin Yapılması Gerekenler

Etkin ve ideal bir yönetim için yapılması gerekenler		Cinsiyet		Toplam
		Kadın	Erkek	
Ziyaretçiler bilgilendirilmelidir.	Frekans	71	77	148
	Yüzde	7,0%	7,6%	14,6%
Görevliler eğitilmelidir.	Frekans	71	90	161
	Yüzde	7,0%	8,9%	15,9%
Alan girişinde tanıtıcı broşürler dağıtılmalıdır.	Frekans	59	67	126
	Yüzde	5,8%	6,6%	12,4%
Parkın bütçesi yükseltilerek ziyaretçi kullanımları için tesisler artırılmalıdır.	Frekans	28	39	67
	Yüzde	2,8%	3,8%	6,6%
Alanı kirletenlere para cezası uygulanmalıdır.	Frekans	54	71	125
	Yüzde	5,3%	7,0%	12,3%
Bilgilendirme tabelalarının sayısı artırılmalıdır.	Frekans	60	64	124
	Yüzde	5,9%	6,3%	12,2%
Park içerisindeki görevli sayısı artırılmalıdır.	Frekans	35	40	75
	Yüzde	3,5%	3,9%	7,4%
Yeni gezi güzergâhları oluşturulmalıdır.	Frekans	45	58	103
	Yüzde	4,4%	5,7%	10,2%
Alan içerisine kameralar yerleştirilmelidir.	Frekans	32	52	84
	Yüzde	3,2%	5,1%	8,3%
Toplam	Frekans	455	558	1013
	Yüzde	44,9%	55,1%	100,0%

TARTIŞMA

Katılımcılar rekreasyonel faaliyetlerin ve turizm etkinliklerinin denetimli olması koşuluyla korunan alanlar üzerinde olumsuz sorunlara neden olmayacağını düşünmektedir. Denetimin olmaması durumunda ise katılımcılar, doğal kaynaklar üzerinde soruna neden olacağını düşünmektedir (Akıllı, 2004; Yıldız, 2019).

Araştırma bulgularımız ile yapılan önceki çalışmalarda tesis yetersizliği, kontrol ve denetim yetersizliği bakımından benzerlik bulunmaktadır (Yıldız, 2019; Kılıç, 2020). Kovada Gölü Milli Parkı için ziyaretçilerin görüşleri yönetimin denetim ve hizmet-tesisler konusunda yetersiz kaldığıdır.

Önceki çalışmalarda ziyaretçi etkinliklerinin bitki örtüsü ve yaban hayatına zarar verdiği, çevreyi kirlettiği ve biyolojik çeşitlilik kaybı oluşturduğu saptanmıştır (Özvan, 2020; Kılıç, 2020; Yıldız, 2019; Çoban, 2016; Düzgüneş, 2015; Albayrak, 2010; Alkan & Korkmaz, 2009; Akten & Gül 2014).

Araştırma bulgularımız ile yapılan çalışmalarda; doğa koruma ve bilgilendirme etkinliklerinin yapılması, mekânsal taşıma kapasitesinin kontrolü, korumaya yönelik çalışmaların artırılması, kuralların caydırıcılığının artırılması ve yangın riskinin yüksek olduğu dönemlerde ziyarete kapatılmasının önemi yönünde benzerlikler tespit edilmiştir (Öztura, 2010; Çoban, 2016; Düzgüneş, 2015; Akten & Gül, 2014).

Yapılan benzer çalışmalar incelendiğinde çalışma bulgularımızın Karakaya (2019)'nın aynı alanda yapılan çalışmasıyla farklılıklar göstermektedir. Karakaya (2019)'nın bulgularında katılımcıların en çok tercih ettikleri; - "Milli park ile ilgili konularda bilgilendirilirim", - "Milli park idaresine düşüncelerimi açıkça söyleyebilirim" - "Milli park sayesinde kazancımın artabileceğini düşünürüm." ifadeleridir. En az tercihleri ise; "Köylülerde yönetime katılırsa milli parkın daha iyi yönetileceğini düşünürüm." ve "Kovada Gölü'nün koruma altına alınmasına gerek olmadığını düşünürüm." ifadeleridir.

Karakaya (2019)'nın çalışmasında milli park konularında bilgilendirildikleri görülürken, araştırmamızın bulgularında katılımcıların fikirlerinin alınmadığı, bilgilendirilmediği görülmüştür. Katılımcıların "Milli park idaresine düşüncelerimi açıkça söyleyebilirim" ve "Kovada Gölü'nün koruma altına alınmasına gerek olmadığını düşünürüm." ifadelerinde ise her iki çalışmada da benzerlikler görülmüştür. Demirbaş (2019)'ın çalışmasında yönetimle ilgili çalışmalarda halkın bilgilendirilmediği tespit edilmiştir ve araştırma bulgularımız bu yönde benzerlik göstermektedir.

Yapılan önceki çalışmalarda; korunan doğal alanlarda sürdürülebilirliğe yönelik planlamaların, doğal kaynakların çevresinde yaşayan yerel halk ile işbirliği yapılmadan, kullanıcıların istekleri dikkate alınmadan elverişli olmasının mümkün olmayacağı saptanmıştır (Durusoy & Türker, 2003). Doğal alanların çevresinde yaşayan yerel halkın dışında, ilgili diğer paydaşlar da korunan alan yönetiminde dikkate alınmalıdır (Aruoba, 2003).

Önceki çalışmalarda katılımcıların tercihleri; ziyaretçilerin bilgilendirilmesi, görevli sayısının artırılması ve görevlilerin eğitilmesi, bilgilendirme tabelalarının artırılması, parkın bütçesinin artırılarak ziyaretçi kullanımı için tesislerin artırılması, kontrol ve denetimin artırılması, alanı kirletenlere para cezası uygulanması yönündedir (Kılıç, 2020; Yıldız, 2019; Haçat, 2019; Karakaya, 2019; Çoban, 2016; Düzgüneş, 2015; Akten & Gül, 2014; Öztura, 2010).

SONUÇ

İklim değişikliği, küresel ısınma, biyolojik çeşitlilik kaybı, çevre kirliliği, çölleşme ve erozyon gibi problemlerle mücadele araçlarından biri korunan alanlardır. Doğal kaynakların bilinçsiz ve aşırı kullanımı, küresel ısınma ve iklim değişikliğiyle birlikte tür çeşitliliğindeki azalma bu ekosistemlerin üzerindeki baskıları ve yapılan tahribatı ortaya koymuştur. Baskı sonucu ortaya çıkan olumsuzlukların belirlenmesi ve giderilmesi için planlama ve yönetime ihtiyaç vardır.

İklim krizlerinin yaşandığı günümüzde doğal kaynakların kullanımı, korunması ve sürdürülebilirliğine yönelik yönetsel stratejilerin geliştirilmesi ve uygulanması önem kazanmıştır.

Ziyaretçi etkisinin yönetilmesi gerekliliği şu şekilde ifade edilmektedir (Candera & Ispas, 2009):

- Ziyaretçi kullanımı; ekosistemi oluşturan kaynaklarıyla birlikte ziyaretçilerin alanda geçirdiği sürenin niteliğine olumsuz etki edebilir.
- Ziyaretçilerin birbirleriyle olan etkileşimi, ziyaretçilerin alan ile ilgili beklentilerini düşürebilir.
- Çevresel ve ekolojik faktörler, ziyaretçilerin kaynak ile etkileşim düzeyini ve yoğunluğunu belirler.
- Korunan alandaki yönetim organları, ziyaretçi etkilerini belirgin ve değişken bir yönetim sistemi uygulayabilir.

Koruma alanları üzerinde meydana gelen değişimlerin dikkate alındığı ve bu değişimleri yönetebilecek ölçülebilir, elverişli, pratik, yararlı planlara gereksinim vardır.

Milli park yönetimi ve ilgi gruplarına ilişkin sorulara ait değerlendirmeler incelendiğinde; Katılımcıların büyük bir kısmı (%86,0) yönetimsel ve kullanıcı kaynaklı etkinliklerin milli park üzerinde sorunlara neden olduğunu düşünmektedir.

Yönetimsel ve kullanıcı kaynaklı etkinliklerin milli park üzerinde oluşturduğu sorunları belirlemeye yönelik değerlendirme sonucunda; park üzerinde görülen sorunların kaynağının ise en çok ziyaretçi (%46,1) ve yönetimsel (%45,1) olduğu tespit edilmiştir. Milli parkta yaşanan sorunların nedenleri en çok denetim eksikliği (%36,4) ve hizmet-tesis yetersizliği (%34,3) olarak belirlenmiştir. Yönetimsel ve kullanıcı kaynaklı etkinliklerin; çevre kirliliğine, görsel kirliliğe, biyolojik çeşitliliğin azalmasına, flora ve fauna üzerinde olumsuzluklara neden olduğu saptanmıştır. Koruma-bakım faaliyetlerine yönelik çalışmaların ve çalışan personel sayısının artırılması, alan içi kuralların uygulanabilirliğinin sağlanması, bilgilendirme etkinliklerinin artırılması, taşıma kapasitesinin kontrolünün gerekliliği ifade edilmiştir.

Milli park ile algı ve tutumlarını belirlemeye yönelik değerlendirme sonucunda; “Milli park içerisindeki canlılara zarar veren kişileri uyarırım.” (1,44), “Çocuklarıma milli parkı korumaları gerektiğini anlatırım.” (1,44), “Milli park içindeki tüm alanların mutlaka korunması gerektiğini düşünürüm.” (1,52) ifadeleri en yüksek değeri almıştır. “Kovada Gölü’nün koruma altına alınmasına gerek olmadığını düşünürüm.” (3,98), “Milli parkın korunması çalışmalarında fikrim alınır.” (3,98) ifadeleri ise en az değeri almıştır.

Yönetim sürecinde ilgi gruplarının etkin katılımına yönelik ihtiyaçların; yasal düzenleme (%16,8), kurumsal olarak korunan alanlarda güçlü yapılanma (%15,4), korunan alanlarda katılımı sağlayacak ve teşvik edecek hizmet ve tesisler (%15,1) olarak belirtilmiştir. Parkın etkin ve ideal bir yönetimi için; görevlilerin eğitilmesi (%15,9) ziyaretçilerin bilgilendirilmesi (%14,6), tanıtıcı broşürlerin dağıtılması (%12,4), alanı kirletenlere para cezası uygulanması (%12,3), parkta bilgilendirme tabelalarının artırılması (%12,2) ve alanda yeni gezi güzergâhlarının oluşturulması (%10,2) görüşlerinde bulunmuşlardır.

Öneriler;

- Kovada Gölü Milli Parkı ilan edildiğinde (03.11.1970), aynı yıl içerisinde UDGP’ı yapılmıştır. 2005 yılında ise UDGP revize çalışmalarına başlanmıştır. Plan revizyonu, işveren sıfatıyla “T.C. Eğirdir Kaymakamlığı Köylere Hizmet Götürme Birliği Başkanlığı” ile Danışman sıfatıyla “AKS Planlama ve Mühendislik Ltd. Şti.” arasında 10.06.2005 tarihinde imzalanan “Kovada Gölü Milli Parkı 1/25000 Ölçekli Uzun

Devreli Gelişme Revizyon Planı Danışmanlık Hizmet Alımı İşi Sözleşmesi” altında yürütülmüştür. Kovada Gölü Milli Parkı Uzun Devreli Gelişme Revizyon Planı çalışmaları Analitik Etüt Raporu, Sentez Raporu ve Plan Kararları Raporu olmak üzere üç aşamadan oluşmaktadır. Revize çalışmaları sonucunda milli parka ilişkin veriler değerlendirilerek, alanın sahip olduğu olanaklar ve yaşanan sorunlar ortaya konup, çözüm önerileri sunulmuştur. Gerçekleştirilen bu çalışmalar koruma-kullanma açısından önemli adımlar olup, bu çalışmalar düzenli bir şekilde belirli periyotlarla yapılmalıdır. Belirli periyotlarla yapılması meydana gelen değişimlerin erken saptanmasını, verilerin güncel olmasını sağlayacak ve gerekli önlemlerin, ölçütlerin geliştirilmesine, eylem planlarının hızlı bir şekilde uygulanmasına imkân verecektir. Hazırlanan planlarda yerel faktörler dikkate alınmalı ve üniversitelerin ilgili bölümlerinden destek alınmalıdır.

- Ülkemizde yer alan milli parkların UDGP’leri yapılmıştır. Fakat çoğu milli parkın UDGP’lerinde ziyaretçi yönetimi, stratejileri, yönetim araçları ve rekreasyonel taşıma kapasitesi analizleri bulunmamaktadır. Küre Dağları Milli Parkı, Sultan Sazlığı Milli Parkı, Ilgaz Dağı Milli Parkı’nda ziyaretçi yönetim planı bulunmamaktadır. Kovada Gölü Milli Parkı UDGP’de ziyaretçi yönetim planı bulunmamaktadır. İlgili bakanlık ve müdürlüklerce yeterli bütçeler ayrılarak, farklı disiplinlerden ekip oluşturularak rekreasyonel taşıma kapasitesi analizleri gerçekleştirilerek, ziyaretçi yönetim planları oluşturulmalıdır.
- Belli bir plan olmadan kontrolsüzce gerçekleştirilen ekoturizm faaliyetleri doğal ve kültürel kaynak değerlerini tehdit edip, onarılamaz hasarların doğmasına ve devamında da tükenmesine neden olmaktadır. Sürdürülebilirliğin sağlanması için planlama ve yönetim kararlarında ziyaretçilerin istek ve taleplerine yer verilmelidir.
- Ziyaretçi yönetim planlarının amacı; doğal ve kültürel kaynak değerlerinin korunması ve kaynak değerlerine zarar vermeyecek seviyede rekreasyonel kullanımların ölçütlerini belirlemektir. Üniversiteler, yerel halk, STK’ı, kooperatifler, yerel turizm işletmeleri vb. ilgi grupları yönetim süreçlerine dâhil olmalı ve katılımcı yaklaşım benimsenmelidir. İlgili grupları ve yönetim arasında bilgi paylaşımı ve iş birliği sağlanmalı, pasif koruma anlayışından vazgeçilmelidir.
- Ziyaretçi yönetim stratejilerinin ve araçlarının uygulanması ve takibinde yönetim kadrosunda yeterli sayıda personele ihtiyaç duyulmaktadır. Personel sayısı artırılmalıdır.
- Parkın karakteristik özelliğini yansıtan göl çevresinin yoğun kullanımı kirliliği arttırmaktadır. Kirliliğe neden olan etmenlerin ortadan kaldırılması veya etkilerin azaltılması için gerekli tedbirler alınmalıdır.
- Göl çevresinde yapılan rekreasyonel faaliyetler, suda yaşayan canlıların yaşam alanları düşünülerek ve canlılar etkilenmeyecek şekilde planlanarak gerçekleştirilmelidir.
- Bilinçli veya bilinçsiz şekilde çevreye verilen zararları önlemek amacıyla parasal ve eylemsel cezalar uygulanmalıdır.
- Kovada Gölü’ndeki suların kaynağı Eğirdir Gölü’dür. Eğirdir Gölü’nün taşan suları Boğazova vadisindeki su iletim kanalıyla Kovada Gölü’nü beslemekteydi. Kovada Gölü’nün batısında yer alan kanal yardımıyla hidroelektrik santrallere aktarılmıştır. Kovada Gölü’nde suyutanların varlığı ve kuraklıkla birlikte buharlaşmanın etkisiyle hidroelektrik santrallere verilen suda azalma meydana gelince Kovada Gölü’nün kuzeyinde bir by-pass kanalı yapılarak Eğirdir Gölü’nden verilen sular Kovada Gölü’ne girmeden direkt hidroelektrik santrallere aktarılmıştır. Kovada I ve Kovada II hidroelektrik santralleri Isparta ve Burdur’un elektrik ihtiyacını karşılamaktadır. Daha fazla elektrik üretmek için Kovada Gölü’nün alanında ve su seviyesinde azalmalar

gerçekleşmiştir. Gölün kuzey kısmında bu azalmalar belirgindir. Bu sebeple gölün ekolojik dengesi bozulmuş ve kuruma tehlikesi altındadır. Göl ekosisteminin devamlılığını sağlayabilmek için Eğirdir Gölü'nden gelen sular eskisi gibi Kovada Gölü'ne aktarılmalıdır. Göl su seviyesi dengesi sağlandıktan sonra artan su ile elektrik üretimine devam edilmelidir.

- Eğirdir Gölü'nden beslenen Kovada Kanalı'na evsel atıklar, tarımsal atıklar, çevrede bulunan soğuk hava depoları ve su ürünleri işleme fabrikalarının atıkları, kanala verilmektedir. Yöre halkına ekonomik gelir sağlayan meyve bahçelerinin veriminin arttırılmasında kullanılan azot ve fosfor içeren gübreler, Kovada Kanalı'ndan sulama için su alınması, pestisit kullanımı göl ekosistemine zarar vermektedir. Sucul canlılardan alglerin artması ve bu artışa bağlı olarak diğer hayvansal organizmaların popülasyon yoğunluklarındaki artış gölde kirlenme, makrofit vejetasyonun görülmesine, ötrofikasyona, yoğun pestisit kullanımı ise su ve toprakta birikme ve buradaki canlıların direnç kazanmasına neden olmaktadır. Anket çalışmalarında milli park çevresinde yaşayan halkın da göle atıkların karıştırılması konusunda şikâyetlerini dile getirmişlerdir. Su dengesi korunmalı ve iyileştirilmelidir. Kirliliğe neden olan kaynakların etkilerinin kaldırılması için yerel ve ulusal ölçekte plan ve projeler hazırlanmalı ve girişim çalışmaları başlatılmalıdır. Milli park ve çevresinde yapılan tarım faaliyetlerinin günümüz teknolojisine uygun olarak gerçekleştirilmeli ve ekolojik tarım yapılması konusunda teşvikler verilmelidir. Üreticilerin, iyi tarım uygulamaları (EUREPGAP) ile organik tarıma yönlendirilmeli, agroturizm ve ekoturizm geliştirilmelidir.

YAZAR KATKILARI

Emine Demirci: Makale yazımı, literatür taranması, verilerin analizi, anketlerin yapılması.
Murat Akten: Makale kontrolü, danışmanlık.

FİNANSAL DESTEK BEYANI

Çalışma için herhangi bir maddi destek alınmamıştır.

ÇIKAR ÇATIŞMASI

Yazarlar arasında çıkar çatışması bulunmamaktadır

ETİK KURUL ONAYI

Bu çalışma Süleyman Demirel Üniversitesi Fen ve Mühendislik Bilimleri Etik Kurulu'nun 21.09.2021 tarihli ve 58/4 kararı ile uygun bulunmuştur (Sayı:E-87432956-050.99-120818).

TEŞEKKÜR

Bu araştırma, Süleyman Demirel Üniversitesi (SDÜ), Fen Bilimleri Enstitüsü, Peyzaj Mimarlığı Anabilim Dalı'nda tamamlanan "Korunan Alan Yönetiminde Kullanıcı

Memnuniyetinin Kovada Gölü Milli Parkı Örneğinde Değerlendirilmesi” adlı yüksek lisans tez çalışmasının bir bölümüdür.

KAYNAKLAR

- Akıllı, H. (2004). *Ekoturizmin sosyo kültürel, ekonomik, yönetsel ve çevresel etkileri bakımından irdelenmesi; Antalya Köprülü Kanyon Milli Parkı örneği*. Akdeniz Üniversitesi Sosyal Bilimler Enstitüsü Yüksek Lisans Tezi, Antalya.
- Akten, S. & Gül, A. (2014). Korunan doğal alanlarda ziyaretçilerin olası etki düzeyleri önlem ve standartların belirlenmesi (Gölcük Tabiat Parkı örneği). *Turkish Journal of Forestry*. 15 (2), 130 - 139.
- Albayrak, F.F. (2010). *Korunan alanların ekoturizm gelişimine etkileri: Camili biyosfer rezervi örneği*. Artvin Çoruh Üniversitesi Fen Bilimleri Enstitüsü Yüksek Lisans Tezi, Artvin.
- Alkan, H. & Korkmaz, M. (2009). Impacts of nomadic livestock of strict natureprotect efforts: An example from Isparta, Egirdir Region, Turkey. *Journal of Animal and Veterinary Advances*, 8(8): 1527-1534.
- Aruoba, Ç. (2003). *Orman yönetimi, sürdürülebilirlik ve katılım konusunda bazı ekonomik düşünceler*. II. Ulusal Ormancılık Kongresi, 19–20 Mart, Ankara, 207-216.
- Candrea, A. N. & Ispas, A. (2009). *Visitor management, a tool for sustainable tourism development in protected areas*. Bulletin of the Transilvania University of Brasov. Economic Sciences. Series V, Vol.2 (51).
- Cohen, L. & Manion, L. (1994). *Research methods in education*. London: Routledge.
- Çoban, G. (2016). *Milli parklarda koruma-kullanma dengesinin sağlanması yönünde geliştirilen ziyaretçi yönetim araçlarının incelenmesi*. Adnan Menderes Üniversitesi Fen Bilimleri Enstitüsü Yüksek Lisans Tezi, Aydın.
- Demirayak, F. (2006). *Türkiye’de korunan alanlar için yeni bir yaklaşım ortaklaşa yönetim*. Ankara Üniversitesi Sosyal Bilimler Enstitüsü Doktora Tezi, Ankara.
- Demirbaş, A. (2019). *Korunan alanların orman köylüsünün kalkınmasına katkısı ve yönetime katılım (Camili biyosfer rezerv alanı örneği)*. Artvin Çoruh Üniversitesi Fen Bilimleri Enstitüsü Yüksek Lisans Tezi, Artvin.
- Drummond, S. & Yeoman, I. (2001). *Quality issues in heritage visitor attractions*. UK: Routledge.
- Durusoy, İ. & Türker, M.F. (2003). *Sürdürülebilir orman işletmeciliği ölçüt ve göstergelerinde katılım*. II. Ulusal Ormancılık Kongresi 19-20 Mart 2003, Türkiye Ormancılar Derneği, Ankara.
- Düzgüneş, E. (2015). *Milli Park Planlamasında ziyaretçi yönetimine ilişkin yeni bir model önerisi: Altındere Vadisi Milli Parkı (Maçka/Trabzon) örneği*. Karadeniz Teknik Üniversitesi Doktora Tezi, Trabzon.
- Gül, A. & Akten, M. (2005). *Korunan doğal alanlarda rekreasyonel taşıma kapasitesi ve kavramsal yaklaşımlar*. Korunan Doğal Alanlar Sempozyumu 8-10 Eylül, 2005, Isparta, 485-494.
- Güneş, G. (2011). Korunan alanların yönetiminde yeni bir yaklaşım: Katılımcı yönetim planları. *Ekonomi Bilimleri Dergisi* Cilt 3, No 1, 2011. ISSN: 1309-8020 (Online).
- Haçat, A. (2019). *Yönetim etkinliği izleme aracı (METT) kullanılarak korunan alanlar kapsamında milli parkların yönetsel açıdan değerlendirilmesi*. Kahramanmaraş Sütçü İmam Üniversitesi Fen Bilimleri Enstitüsü Yüksek Lisans Tezi, Kahramanmaraş.
- Karakaya, S. (2019). *Korunan alanlarda tampon zon orman yönetimi*. Isparta Uygulamalı Bilimler Üniversitesi. Fen Bilimleri Enstitüsü Yüksek Lisans Tezi, Isparta.

- Kılıç, D.T. (2020). *Korunan alanlara yönelik ziyaretçi etkilerinin belirlenmesi ve yönetilmesi (Göreme Milli Parkı örneği)*. Mersin Üniversitesi Sosyal Bilimler Enstitüsü/Turizm İşletmeciliği Anabilim Dalı, Doktora Tezi, Mersin.
- Koç, Y. (2015). *Muğla ilinde korunan alanların koruma statüleri kapsamında incelenmesi üzerine bir araştırma*. Ege Üniversitesi Fen Bilimleri Enstitüsü Yüksek Lisans Tezi, İzmir.
- Leask, A. (2010). Progress in visitor attraction research: Towards more effective management. *Tourism Management*, 31(2), 155-166.
- Öztura, E. (2010). *Truva Tarihi Milli Parkı, Kazdağı Milli Parkı ve Spil Dağı Milli Parkı ziyaretçilerinin Türkiye’de “milli park” kavramı ve eğitimi üzerine görüşleri*. Çanakkale Onsekiz Mart Üniversitesi Sosyal Bilimler Enstitüsü Yüksek Lisans Tezi, Çanakkale.
- Özvan, H. (2020). *Van Gölü doğu kıyı alanlarının görsel peyzaj kalitesi açısından değerlendirilmesi*. Van Yüzüncü Yıl Üniversitesi Fen Bilimleri Enstitüsü Yüksek Lisans Tezi, Van.
- UDGP, (2008). *Kovada Gölü Milli Parkı uzun devreli gelişme planı analitik etüt ve sentez raporu*. (Isparta Doğa Koruma Milli Parklar Müdürlüğü’nden alınmıştır).
- URL. (2021). *Türkiye korunan alan yönetiminde IUCN kategori sistemi*. Erişim Tarihi: 08.08.2021. <https://www.tarimorman.gov.tr/dkmp/belgeler/dkmp/kutuphane/74.pdf>.
- Yazıcıoğlu, Y. & Erdoğan, S. (2004) *SPSS uygulamalı bilimsel araştırma yöntemleri*. Ankara: Detay Yayıncılık.
- Yıldız, D. (2019). *Korunan alanlarda çatışma yönetimi: Küre Dağları Milli Parkı örneği*. Bartın Üniversitesi Fen Bilimleri Enstitüsü Doktora Tezi, Bartın.