

To Cite This Article: Altuğ, F., & Almammadlı, G. (2025). Türkiye’de kadın istihdamının sektörel ve bölgesel düzeyde yoğunlaşma durumu. *International Journal of Geography and Geography Education (IGGE)*, 54, 164-193. <https://doi.org/10.32003/igge.1488162>

TÜRKİYE’DE KADIN İSTİHDAMININ SEKTÖREL VE BÖLGESEL DÜZEYDE YOĞUNLAŞMA DURUMU

Density of Female Employment in Türkiye at Sectoral and Regional Level

Fatih ALTUĞ^{ID}, Gunay ALMAMMADLI^{ID}

Öz

Sanayi devriminden sonra toplum içinde görünür olma çabalarını artıran kadınlar, özellikle iş ve çalışma hayatında yer alabilmek için daha fazla mücadele etmişlerdir. Bu çalışma kadınların iş hayatındaki durumlarını ekonomik coğrafya perspektifinden ele almaktadır. Çalışmanın amacı Türkiye’de kadın istihdamının sektörel-bölgesel-mekansal farklılaşmasını ele almaktır. Çalışma nicel araştırma yöntemini benimsemiş olup, analizde Sosyal Güvenlik Kurumu’ndan temin edilen istihdam verileri kullanılmıştır. 2004-2020 yılları arasındaki dönemi kapsayan veriler betimsel olarak analiz edilmiştir. Uzun dönemlik verilerin kullanımından kaynaklanacak sorunları önlemek amacıyla panel veri analizi yapılmış ve Türkiye’de kadın istihdamı üç döneme ayrılarak incelenmiştir. Kadın istihdamının sektörel ve bölgesel ölçekte yoğunlaşma durumu için ise lokasyon katsayısı analizi yapılmıştır. Analizden elde edilen bulgular ArcGIS 10.5 programı yardımıyla haritalandırılmıştır. Buna göre kadınların hizmet sektörünün alt faaliyet kollarında daha fazla istihdam edildiği tespit edilmiştir. Bölgesel ölçekte ise kadın istihdamının daha çok ülkenin batısındaki bölgelerde yoğunlaştığı, fakat 2004’ten 2020’ye kadar geçen süreçte ülkenin diğer bölgelerinde de yoğunlaşma düzeylerinin arttığı görülmüştür. Sonuç olarak kadın istihdamı ile erkek istihdamının bölgesel düzeyde yakınlaştığı ortaya çıkmıştır.

Anahtar Kelimeler: Kadın İstihdamı, İstihdam, Bölgesel Yoğunlaşma, Sektörel Yoğunlaşma, Feminist Ekonomik Coğrafya

Abstract

After the Industrial Revolution, women increased their efforts to be visible in society and struggled more to take part in business and working life. This study examines the situation of women in business life from the perspective of economic geography. The study aims to address the sectoral-regional-spatial differentiation of female employment in Türkiye. Our study adopted the quantitative research method. In our study, employment data obtained from the Social Security Institution was used. Data covering the period between 2004 and 2020 were analyzed descriptively. To prevent problems that may arise from the use of long-term data, time series analysis was made and female employment in Türkiye was examined by dividing it into three periods. Location Coefficient analysis was conducted to determine the density of female employment on a sectoral and regional scale. The findings obtained from the analysis were mapped with the help of the ArcGIS 10.5 program. Accordingly, it has been determined that women are more employed in sub-activity branches of the service sector. On a regional scale, it has been observed that female employment is mostly concentrated in the western regions of the country, but concentration levels have also increased in other regions of the country in the period from 2004 to 2020. As a result, it has been revealed that female employment and men’s employment are converging at the regional level.

Keywords: Female Employment, Employment, Regional Density, Sectoral Density, Feminist Economic Geography

* Sorumlu Yazar: Doç. Dr., Ondokuz Mayıs Üniversitesi, altugxtr@hotmail.com

GİRİŞ

Giddens (2012)’e göre kadın ve erkeklerin davranışlarındaki farklılıkları biyolojik kökene dayalı olan “cinsiyet” kavramıyla açıklamak mümkün değildir. Toplumsal bir kategori olarak inşa edilen kadın ve erkek kimliği “toplumsal cinsiyet” kavramı ile mana bulmaktadır. Kavram, kadınlar ile erkekler arasındaki fahlılıkların toplumsal düzlemde kurulmuş olduğuna dikkat çekmekle birlikte, kadın ve erkekler arasında oluşturulan ayrımı da ifade etmektedir (Alptekin, 2008). Bu ayrım kadınların toplumsal ilişkilerin ve işlerin birçok katmanında erkeklere göre geri planda kalmasına yol açmaktadır. Gerek gelişmiş gerekse gelişmekte olan ülkelerde ayrımcılığın derecesi farklı da olsa kadının başta çalışma hayatı olmak üzere toplumsal yapılarda rol alma durumu hala sorunludur.

Kadınların iş hayatına başlamaları genellikle kendilerine ait tarımsal işletmeler sayesinde olmuştur. Daha sonra Sanayi Devrimi ile birlikte kadınlar da belli bir ücret karşılığında işçi olarak (Umutlu & Öztürk, 2020) başkaları için çalışmaya başlamıştır. Böylece kadının çalışma hayatında karşılaşmış olduğu zorluklar daha da artmıştır. Çünkü evdeki rolleri ve görevlerinin yanı sıra, iş hayatına doğrudan katılan kadınların koşulları daha da zorlaşmıştır. Üstelik erkeklere göre çalışma koşulları hiç de adil olmamıştır. Kadınların ancak İkinci Dünya Savaşı ile birlikte sosyal ve iktisadi gelişmelerin de etkisiyle sanayi dışı alanlarda çalışmaya başladığı (Umutlu & Öztürk, 2020) ve çalışma koşullarının iyileşme sürecine girdiği görülmektedir. Fakat bu iyileşme için kadınların da diğer işçi sınıfı gibi büyük mücadeleler verdiği ve bedeller ödediği bilinmektedir. Nitekim Sanayi Devrimi ile birlikte giderek daha zor koşullar altında kalan işçi sınıfı gibi kadınlar da Fransız İhtilali’nden hemen sonra ilk defa seslerini yükseltmeye başlamışlardır (Ayata & Gölgelioğlu, 2011). Buna sosyal teoristlerin çoğu bu dönemde kadınların karşıt arşıya kaldıkları sorunları uzun süre görmemişler ya da görmezden gelmişlerdir.

Diğer taraftan toplumların kalkınabilmeleri sahip oldukları üretim faktörlerini tam ve etkin bir şekilde kullanmaları ile mümkündür. Temel üretim faktörleri içerisinde yer alan işgücü bir ülkedeki kadın ve erkek nüfusunun mal ve hizmet üretimine katılması ya da katılmaya hazır olması olarak tanımlanmaktadır (Aksoy vd., 2019). Erkeklerle birlikte üretimin her aşamasında yer alan kadınların sorunları genellikle klasik (erkek) ekonomistlerin çoğu tarafından ihmal edilmiştir. Klasik ekonomistler kadınların rasyonel karar alma kapasiteleri hakkında şüpheli ve mesafeli bir tutum takınmışlardır. Bunun sonucunda kadınların rasyonel ekonomik düşünce kapasiteleri pek fazla dile getirilmemiş, göz ardı edilmiş ya da bilerek ihmal edilmiştir (Eroğlu & İşler, 2004). Fakat aradan geçen zaman zarfında günümüzde kadınların çalışma hayatı ile ilgili sorunları ve konuları akademik çevrelerin yoğun ilgili gösterdiği alanlar arasında yer almaktadır. Disiplinlerarası bir alan olarak kadın çalışmaları özellikle çalışma hayatında geniş bir ontolojik yelpazeye oturmaktadır. Kadının çalışma hayatı ile ilgili yapılan çalışmalar sosyal sınıf, ayrımcılık, sosyal statü, iş stresi, dindarlık, iş yeri ayrımcılığı vb. konular etrafında yoğunlaştığını görmekteyiz (Ali vd., 2015; Beede vd., 2011; Carleton & Clain, 2012).

Türkiye’de kadınların iş hayatına girmesi günümüzün gelişmiş ülkelerinden farklı bağlam ve nedenlerle olmuştur. Balkan Savaşları başta olmak üzere geçtiğimiz yüzyılın başlarında meydana gelen savaşlar nedeniyle ülkemizde erkek nüfusun silah altına alınması ile kadınlar mecburen iş hayatına katılmışlardır. Birinci ve İkinci Dünya Savaşları sonrasında kadınlar iş hayatına daha fazla katılmış, Cumhuriyetin ilanı ile kadınlara tanınan birçok hak sayesinde kadınlar iş hayatının her alanında çalışmaya başlamıştır (Kocabaş & Küçükbay, 2023). Kadınların çalışma hayatındaki durumları ile ilgili ulusal literatürün oldukça zengin olduğu görülmektedir (Arslan, 2013; Pata, 2018; Soysal, 2010; Topgül, 2016; Yılmaz, 2018). Bu çalışmaların önemli bir kısmının iş hayatında kadın olmanın zorlukları üzerine yoğunlaştığını söyleyebiliriz. Fakat bu çalışmaların bölgesel ve sektörel ölçekte kadın istihdamını ele almadıkları tespit edilmiştir.

Kadınların iş ve çalışma hayatına dair konular disiplinlerarası bir alan olmasına rağmen ülkemizde bu konuların ekonomik coğrafya çalışmalarında ihmal edildiğini görmekteyiz. Türkiye’de kadınların iş ve çalışma hayatındaki sorunlarını ilk defa ele alan araştırmacı Tümertekin (1958) olmuştur. Döneminin çok ötesinde olan bu çalışmada Türk kadının tarımdaki istihdamı, coğrafi bölgelere ve illere göre dağılımı incelenmiştir. Aradan geçen zaman içerisinde ekonomik coğrafya alanında kadın çalışmaları literatürde yeteri kadar yer bulamamıştır. 2000’li yıllarla birlikte coğrafya disiplini başlanan paradigmatik değişimle birlikte kadın çalışmaları disiplin içinde tekrar gündeme gelmiştir. Bu bağlamda Karagel & Karagel (2009) kırsal kesimdeki kadın istihdamını ele aldıkları çalışma ile coğrafyacı perspektifinden istihdam konusunu değerlendirmişlerdir.

Tuysuz & Mutlu (2021) ise kadın istihdamına daha çağdaş bir perspektiften yaklaşarak bölgesel kalkınma ve kadın istihdamının bölgesel yakınsamasını ortaya koyarak literatürün gelişimine katkı sunmuşlardır.

Kadınların iş ve çalışma hayatı ile ilgili çalışmalarda sektörel ve mekansal analizlerin ihmal edilmiş olması ve ekonomik coğrafya disiplininde kadınlara yönelik konuların yeterince ele alınmadığının tespit edilmesi çalışmanın temel motivasyonunu oluşturmaktadır. Bu bağlamda çalışma Türkiye’de kadın istihdamının sektörel, bölgesel ve mekansal farklılaşmasını ve kadın istihdamının zaman içindeki yapısal değişimini/gelişimini bu üç bağlamda ortaya koymayı amaçlamaktadır. Bunun için çalışmada nicel yöntem süreçleri izlenmiş ve ikincil veriler kullanılmıştır. Veriler Sosyal Güvenlik Kurumu’ndan temin edilmiştir. 2004-2020 yıllarını kapsayan veriler önce zaman serisi analizi ile dönemselleştirilmiş, daha sonra lokasyon katsayısı tekniği kullanılarak Düzey 3 ölçeğinde yoğunlaşma katsayıları hesaplanmıştır. Son olarak bu katsayılar ArcGIS 10.5 programı ile haritalandırılmıştır.

COĞRAFYADA KADIN ÇALIŞMALARI

Postmodernist söylemlerin geliştiği 1970’lerde sosyal bilimlerde başlayan paradigma değişimlerinden coğrafya da etkilenmiştir. Bu bağlamda coğrafya disiplini içinde pozitivizmin genellemeci ve determinist bakış açısına karşı yorumlamacı ve eleştirel yaklaşımlar taraftar bulmaya başlamış ve özellikle Anglo-Sakson dünyada ırkçılık ve toplumsal cinsiyet ayrımına karşı ortaya çıkan feminist söylemler¹ coğrafyacıların da ilgisini çekmiştir. Böylece coğrafya disiplini içerisinde feminist coğrafya konuları da gelişmeye başlamıştır.

Feminist coğrafya çalışmalarının ilk yıllarında coğrafyada feminizm iki önemli sorun üzerinden açıklanmıştır; akademide kadın coğrafyacıların azlığı ve kadınların akademide azlığı dolayısıyla coğrafi bilginin ataerkil yapıya sahip olması. Birçok coğrafi çalışma sorusu hem erkekleri hem de kadınları kapsadığı halde sadece erkek deneyimlerinin sonuçlarına göre cevaplandırılmıştır (Miroğlu, 2019). Bu nedenle feminist coğrafyacılar, toplumsal cinsiyet ve coğrafyaların karşılıklı olarak nasıl üretilip dönüştürüldüğüne ve toplumsal cinsiyet farklılaşmasının ve heteronormativitenin toplumsal yaşama nüfuz etme biçimlerine odaklanmışlardır (Gregory vd., 2011). Diğer bir ifadeyle feminist coğrafya, insanların cinsiyetlerine göre eylemlerini ve anlamlarını, tarihlerini, kişiliklerini, kadın ve erkek olarak kullanılan mekanların cinsiyetlendirilme biçimlerini anlamak manasına gelmektedir (McDowell, 1997). Bu tartışmalar ışığında feminist coğrafyacılar bir kadın coğrafyası geliştirmek suretiyle kadınları görünür kılmışlardır ya da görünür olmalarına kendi disiplinler bakışıyla katkı sunmuşlardır. Bir başka ifadeyle feminist coğrafyacılar mekansal vizyon entegrasyonunu sağlayarak toplumsal cinsiyet eşitliğine ulaşmayı amaçlamışlardır (Bondi, 2004).

Feminist coğrafyanın coğrafya disiplini içinde en uygun konumlandığı alt alan beşeri coğrafya olmuştur. Beşeri coğrafyanın amiral gemisi olan ekonomik coğrafya içinde ise feminist çalışmaların 1980’lerden itibaren geliştiği görülmektedir. 1990’lara gelindiğinde açık bir şekilde kendilerini tanımlayan feminist ekonomik coğrafyacılar ana akım ekonomik coğrafyanın bilgi üretimine meydan okuyarak bir alt disipline dönüşmüştür (Strauss, 2020).

Feminist ekonomik coğrafyacılar ilk olarak kadınların ekonomik faaliyetlerini analiz etmeye başlamışlardır. Bu çalışmalarda kadınların rolleri ve iş bölümlerini ihmal eden geleneksel yaklaşımlar eleştirilerek kadınları daha görünür olması amaçlanmıştır. Sonrasında ise konu çeşitliliği artmaya başlamıştır. Bu çeşitlilik ile erkeklerin ve kadınların ekonomik faaliyetlerinin karşılaştırılmalı analizleri ortaya konmaya başlamıştır (Mackenzie, 2003). Böylece geleneksel coğrafyanın ihmal ettiği sosyal adalet ve bireysel eşitlik gibi eleştirel söylemler coğrafya içerisinde daha fazla yer bulmaya başlamıştır (Oberhauser, 2017).

Bu tartışmalar ve ekonomik coğrafya alanında ortaya çıkan yeni araştırma konuları ekonomik coğrafyanın gelişmesine ve disiplinin perspektifinin değişmesine yol açmıştır. Bu değişim üç alanda kendini göstermiştir. Birincisi epistemolojik alandır. Feminist epistemolojilerin daha geniş bir alana yayılmasından esinlenen feminist ekonomik coğrafyacılar, cinsiyetin toplumsal

1 Feminizm, günümüzde bağlamından koparılıp ideoloji yüklenmiş bir kavrama dönüştürülmüştür. Nitekim Kanadoğlu (2021)’na göre kavram, esasında kadınların cinsiyetleri nedeniyle ayrımcılığa uğramasını engelleme ve cinsiyet eşitliğini sağlama yolundaki çabalara verilen genel addir. Kadınların kamusal alanda yer alabilmesi için verilen bir hak mücadelesi olarak ortaya çıkan feminizm, zamanla sosyal bilimlerin alanında önemli, açılımlar sağlayan bir kurama ve uzun erimli bir politika tarzına dönüşmüştür.

yapısını bir farklılık kategorisi olarak odağa yerleştirmişlerdir. Ayrıca kadınları boyun eğdiren ve ezen eşitsiz güç ilişkilerinin üretimini de aynı merkezde konumlandırmışlardır (Strauss, 2020).

İkincisi ontolojik katkıdır. Feminist teori bizi işgücünün heterojenliğiyle yüzleşmeye zorlar. Ekonomik verilerin cinsiyete göre ayrıştırılması, işgücüne katılım, işsizlik ve mesleki statüde hem erkekler için hem de kadınlar için çok farklı olmak üzere iki ayrı model ve eğilimi ortaya çıkarmaktadır. Erkeklerin ve kadınların emeğindeki bu farklılıkları belirlemek ve keşfetmek, sadece işgücünün karmaşıklığını değil, aynı zamanda ekonomik süreçlerde cinsiyetin rolünü anlamamıza da katkıda bulunmaktadır (Oberhauser, 2017). Kadınların artan sayıda işgücü piyasasına girmesiyle birlikte, istihdamın sosyal ilişkilerinin sadece gelir değil, aynı zamanda yeni kimlik biçimlerinin inşasını da beraberinde getirdiği, çalışma ücretleri politikalarının istihdamın sosyal ve politik önemini artırdığı, birden fazla alanda emeğin var olduğu hala tartışma konusudur (McDowell, 1997).

Üçüncüsü metodolojik katkıdır. Feminizm hem toplumsal cinsiyet hakkında sorular sorabilmemiz, hem de daha kapsayıcı ve ilgili araştırmalar yapabilmemiz için metodolojik yaklaşımlar aracılığıyla ekonomik coğrafyaya katkıda bulunmaktadır. Geleneksel ekonomik coğrafyada göz ardı edilen, ancak feminist araştırmada vurgulanan sorular metodolojik gelişimi de beraberinde getirmiştir. Örneğin erkeklerin ve kadınların harcamaları nasıl değişmektedir? Küresel güneyde kadınlar arasında kayıt dışı sektör işçiliği neden yaygındır? Bazı mesleklerde kadın ve erkek ayrımının devam etmesi ne ile açıklanabilir? Bu sorular, cinsiyet ilişkileri, işgücündeki ve evdeki iş bölümü hakkında daha doğru bilgi elde etmek için farklı veri toplama yöntemlerini kullanmaktadır. Feminist araştırma, görüşmeler, katılımcı gözlemleri ve kişilerin kendi anlatıları gibi nitel yaklaşımların, kadınların yaşamlarının ölçülebilir yönlerini tanımlayan ve araştıran, mekansal ilişkileri analiz eden mekansal ve zamansal eşitsizlikleri öğrenmemizi sağlayan nicel yöntemlerle etkili bir şekilde birleştirilebileceğini göstermektedir (Hodge, 1995). Ekonomik coğrafyaya bu katkılarına karşılık feminist ekonomik coğrafya hala 'ana akım' ekonomik coğrafyanın merkezinde değildir. Ekonomik yeniden yapılanma, göç ve eşitsiz coğrafi kalkınma konularının gündeme gelmesiyle feminist ekonomik coğrafyaya ilgi giderek artmaktadır (Strauss, 2020).

YÖNTEM

Çalışmada Sosyal Güvenlik Kurumu (SGK)'ndan temin edilen 2004-2020 dönemine ait yıllık istihdam verileri kullanılmıştır. NACE 2 Digid 21 ana sektör ve Düzey 3 ölçeğinde cinsiyete göre tasnif edilmiş olan panel veri seti, birbirini tamamlayan entegre analiz teknikleri kullanılarak betimsel olarak analiz edilmiştir. İlk olarak, Düzey 3 ölçeğinde ve zaman serileri şeklinde olan istihdam verileri düzenlenmiştir. Analizlerin daha sağlıklı bir şekilde yapılması ve karşılaştırmalar yapabilmek için verilerin kırılma dönemlerinin tespit edilmesi amaçlanmıştır. Bunun için zaman serileri analiz yöntemlerinden basit ve hareketli ortalama analiz teknikleri kullanılmıştır. Buna göre zaman serisi üzerinde 2 kırılım ve dolayısıyla 3 dönem tespit edilmiştir. Uzun dönemli çoklu veri seti ile çalışmanın gücünü ortadan kaldırmak amacıyla, belirlenen kırılma noktaları arasında kalan yıllara ait veriler 3 dönem altında toplulaştırılarak (2004-2008, 2009-2018, 2019-2020) sonraki analizler için kullanılmışlardır. Analizin ikinci aşamasında Türkiye'de kadın istihdamının bölgesel yoğunlaşmasını hesaplamak amacıyla Lokasyon Katsayısı (location quotient/LQ) tekniği kullanılmıştır. Bu çalışma bağlamında LQ analizi kadınların 81 il ve 21 sektör düzeyinde yıllar içinde nasıl yoğunlaştığını göstermektedir.

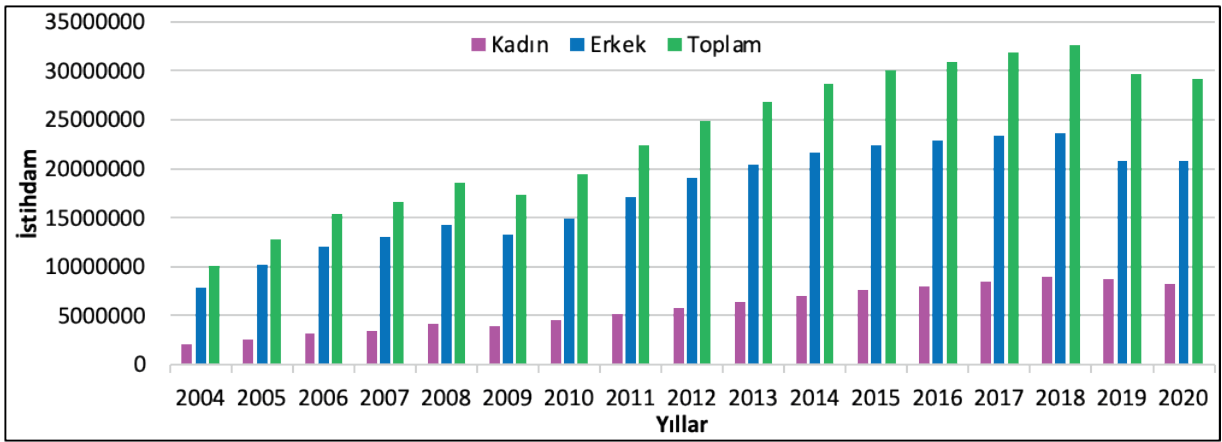
$$LQ_i^t = (e_i^t / e_T^t) / (E_i^t / E_T^t) \quad (1)$$

Eşitlik 1'deki t değeri zamanı, e_i^t bir yerleşmedeki i nedenli olguyu, e_T^t , T yerleşmedeki toplam olgu sayısını, E_i^t ülkedeki i nedenli toplam olgu sayısını ve E_T^t , T ülkedeki toplam olgu sayısını temsil etmektedir. LQ analizi sonucu ortaya çıkan değerler 0 ile sonsuz arasında bir değer alır. $LQ > 1$ ise yoğunlaşma olduğu, $LQ < 1$ ise olmadığı sonucuna ulaşılır. Fakat bu şekilde lokasyon katsayısı değerlerinin 0-1 aralığında ya da 1'in üstünde şeklinde kategorize edilerek sonuçların yorumlanması bölgeler arasındaki yoğunlaşma farklılıklarının yansıtılmasında eksik sonuçlar doğurabilir. Bu nedenle bölgesel yoğunlaşmayı daha iyi yansıtabilmek amacıyla bazı çalışmalarda 5 kategorili lokasyon katsayısı sınıflandırmaları da kullanılmıştır (Altuğ, 2022; Miller vd., 1991). Kadın istihdamının sektörel ve bölgesel yoğunlaşmasını göstermek amacıyla bu çalışmada 5'li sınıflandırma kullanılmıştır.

BULGULAR

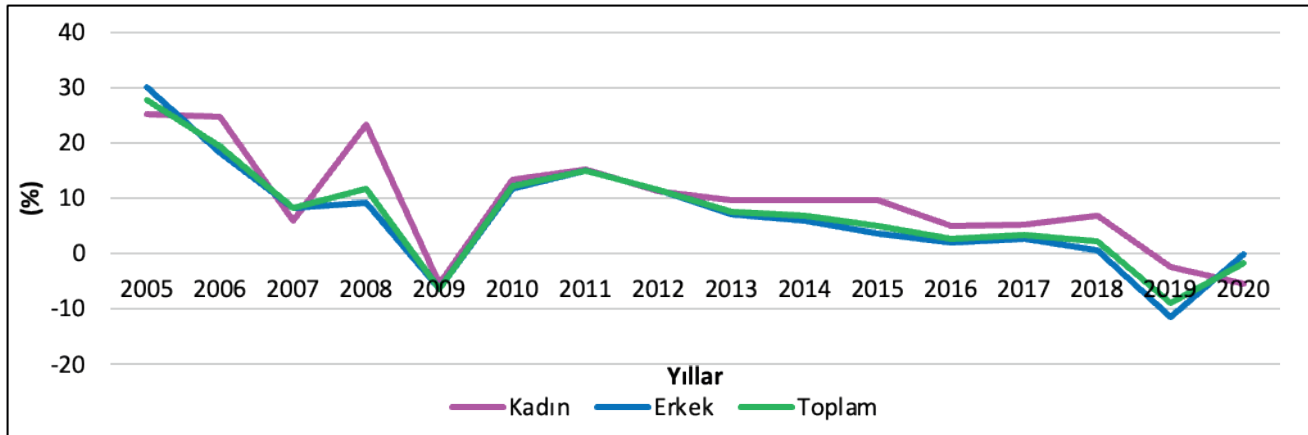
Türkiye’de Genel İstihdamın Zamansal Değişimi

Şekil 1 Türkiye’de 2004-2020 yılları arasında istihdamın genel seyrinin artış şeklinde olduğunu göstermektedir. Bu artış trendi erkeklerde 2008 küresel finans krizi ve 2019 yılındaki dolarizasyon süreçlerinde kesintiye uğramışken, kadın istihdamının bundan daha az etkilendiğini söylenebilir. Genel istihdam içerisinde 2004 yılında kadınların payı %20,4, erkeklerin ise %79,6’dır. 2019 yılında ise kadınların toplam istihdam içerisindeki payı %30’a çıkarak tüm zamanlardaki en yüksek orana ulaşmıştır. Fakat bu oran bile OECD ve Avrupa Birliği ülkelerinin oldukça gerisindedir. OECD ülkeleri içerisinde Türkiye, Meksika ile birlikte son sırada yer almaktadır (OECD, 2022).



Şekil 1. Türkiye’de istihdamın yıllara göre gelişimi (2004-2020).

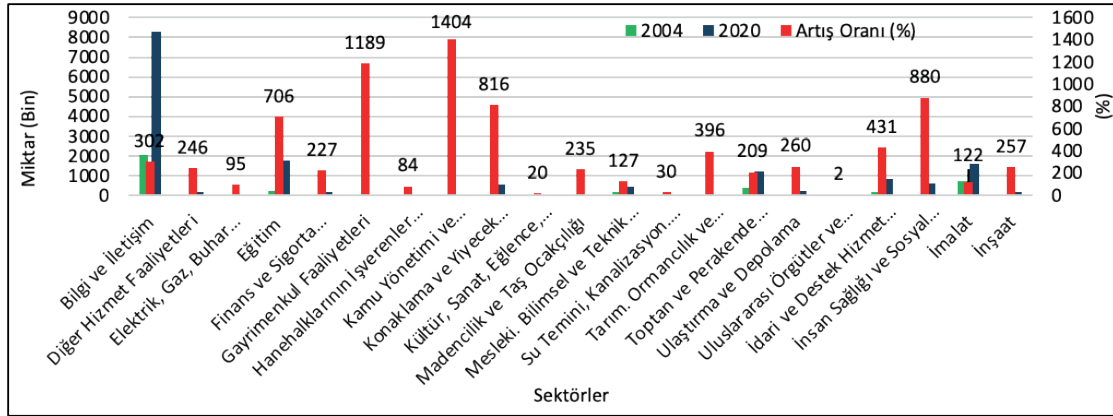
İstihdam artışının bir önceki döneme göre oransal değişimine bakıldığında ise (Şekil 2) küresel ve ulusal gelişmelerin istihdamı etkilediği söylenebilir. 2004-2020 yılları arasında Türkiye’de istihdamın iki dönemde negatif yönde olduğu dikkatleri çekmektedir ki bunların ilki 2008-2009 yıllarındaki küresel finans krizi dönemidir. Bu dönemde toplam istihdamdaki artış oranı %5’ler civarında gerçekleşmiştir. İkincisi ise 2018-2019 yılları arasında ABD ile Rahip Brunson Davası nedeniyle yaşanan kur atakları döneminde olmuştur. Fakat her iki dönemde de dikkat çeken husus istihdam artış oranının kadınlarda erkeklerden daha yüksek olduğudur. Yani kadın istihdamı bu iki kriz döneminde de erkeklerden daha fazla oranda artmıştır.



Şekil 2. Türkiye’de istihdamın yıllara göre artış oranı (2004-2020).

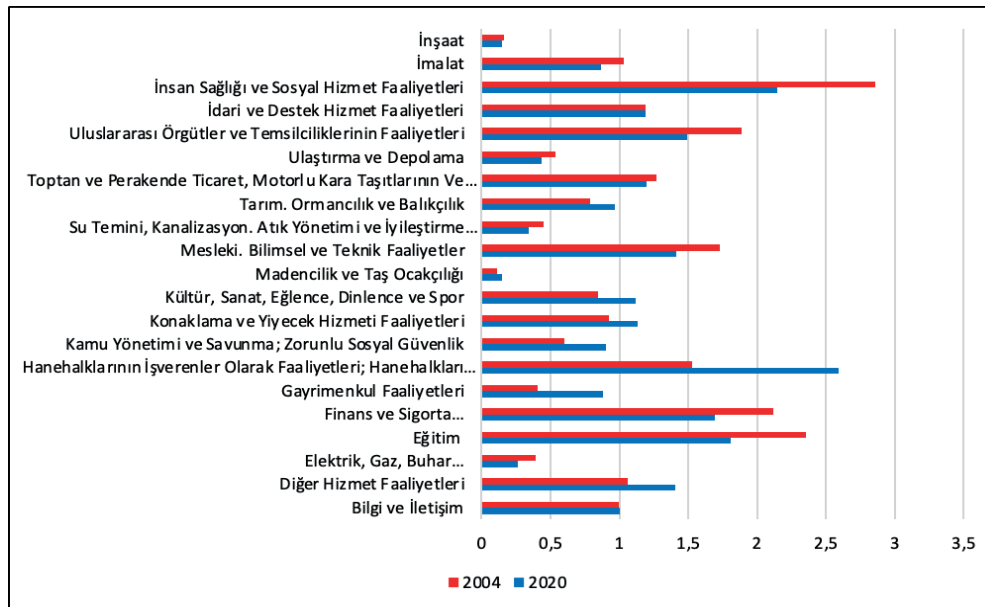
Türkiye'de Kadın İstihdamının Sektörel Dağılımı ve Değişimi

Türkiye'de 2004-2020 yılları arasında kadın istihdamının genel olarak tüm sektörlerde arttığını söyleyebiliriz (Şekil 3). En fazla artış oranının kamu yönetimi ve savunma, gayrimenkul faaliyetleri, sağlık ve sosyal hizmetler, konaklama ve yiyecek hizmetleri ve eğitim sektöründe olduğunu görmekteyiz. Artış oranının en az olduğu sektörler ise kültür-sanat, uluslararası örgütler, su temini ve atık yönetimi ve elektrik-gaz-buhar sektörlerinde olduğu görülmüştür.



Şekil 3. Türkiye'de kadın istihdamının sektörlere göre miktarı ve artış oranı (2004-2020).

Lokasyon Katsayısı bağlamında 2004-2020 yıllarında kadın istihdamının sektörel yoğunlaşma düzeyleri analiz edildiğinde, en az yoğunlaşma düzeyinin ($LQ < 1$) inşaat, imalat, ulaştırma, tarım, su temini ve kanalizasyon, madencilik, gayrimenkul faaliyetleri, elektrik-gaz-buhar sektörlerinde olduğu görülürken; hanehalkının işverenler olarak faaliyeti, insan sağlığı, eğitim, finans ve sigorta sektörlerinde ise yoğunlaşmanın fazla olduğu görülmektedir (Şekil 4). 2004 yılında tarım-orman-balıkçılık, kültür-sanat-eglenme, konaklama-yiyecek hizmetleri, hanehalkının işverenler olarak faaliyeti ve diğer hizmet faaliyetlerinde kadın istihdamında sektörel yoğunlaşma görülmezken, 2020 yılında yoğunlaşma gözlenmiştir. Bu durum toplam istihdamdaki artışın yanı sıra kadınların çalışma hayatına daha fazla girmesi, kadın girişimciliği özendirilmeye yönelik hükümet politikaları ve genel konjoktür ile açıklanabilir. Fakat konunun ampirik olarak araştırılması gerekmektedir.

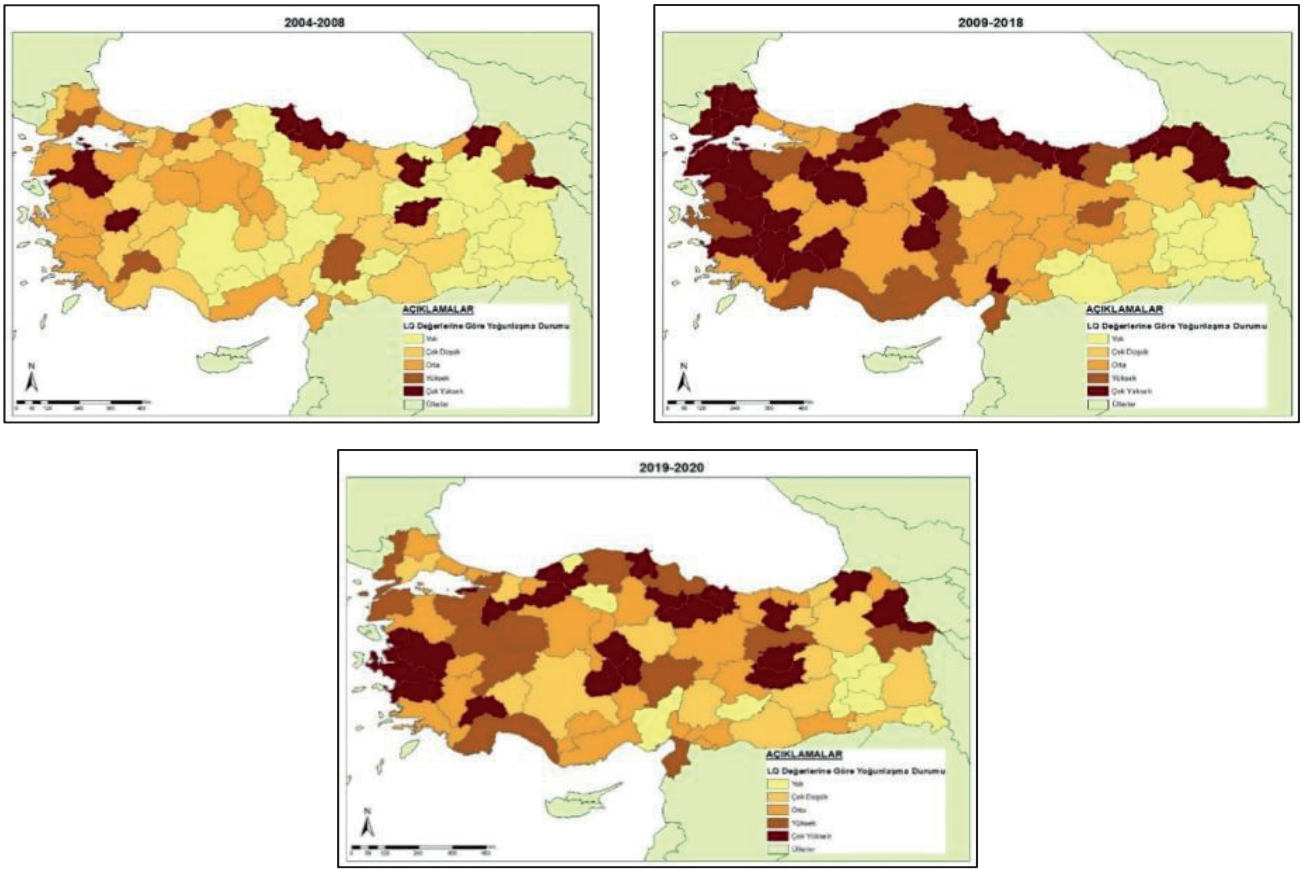


Şekil 4. Türkiye'de kadın istihdamının sektörlere göre yoğunlaşma durumu (lq) (2004-2020).

Türkiye’de Kadın İstihdamının Sektörlere Göre Bölgesel Yoğunlaşma Durumu

Bölgesel yoğunlaşma kavramı “aynı bölge ve aynı iş kolunda, aynı değer zincirinde faaliyet gösteren, birbiriyle işbirliğinde bulunan ve aynı zamanda birbirine rakip olan, birbiriyle ilişkili işletmelerin ve onları destekleyici kurumların bir araya gelerek örgütlenme modeli” olarak tanımlanmaktadır (Porter, 1990). Bu tanımda firma ölçeğinde ve sektörel bağlamda değerlendirilen bölgesel ve sektörel yoğunlaşma kavramı, çalışmamızda ise kadın istihdamının bir bölgede sektörel olarak yoğunlaşması anlamında kullanılmıştır. Yani bir bölgede kadın istihdamının herhangi bir sektörde Türkiye ortalamasının üstünde bir istihdama sahip olmasıdır.

Çalışmanın bu bölümünde Türkiye’de kadın istihdamının değişimi zaman-mekan-sektör bağlamında 3 boyutlu olarak değerlendirilmiştir. Zaman serilerindeki kırılmaları dikkate alarak 3 dönem değişimin zaman boyutunu; Düzey 3 bölgeleri değişimin mekansal boyutunu ve NACE 2 Digi 21 sektör ise değişimin sektörel boyutunu oluşturmaktadır. Bu çerçevede **bilişim sektöründe** kadın istihdamının 3 boyutlu değişimine baktığımızda; 2004-2008 döneminde bilişim sektöründeki toplam istihdam içerisinde kadın istihdamının oranı %34,3’tür. Balıkesir, Uşak, Sinop, Samsun, Gümüşhane, Artvin illerinde bilişim sektöründe kadın istihdamı çok yüksek düzeyde yoğunlaşma göstermektedir (Şekil 5).

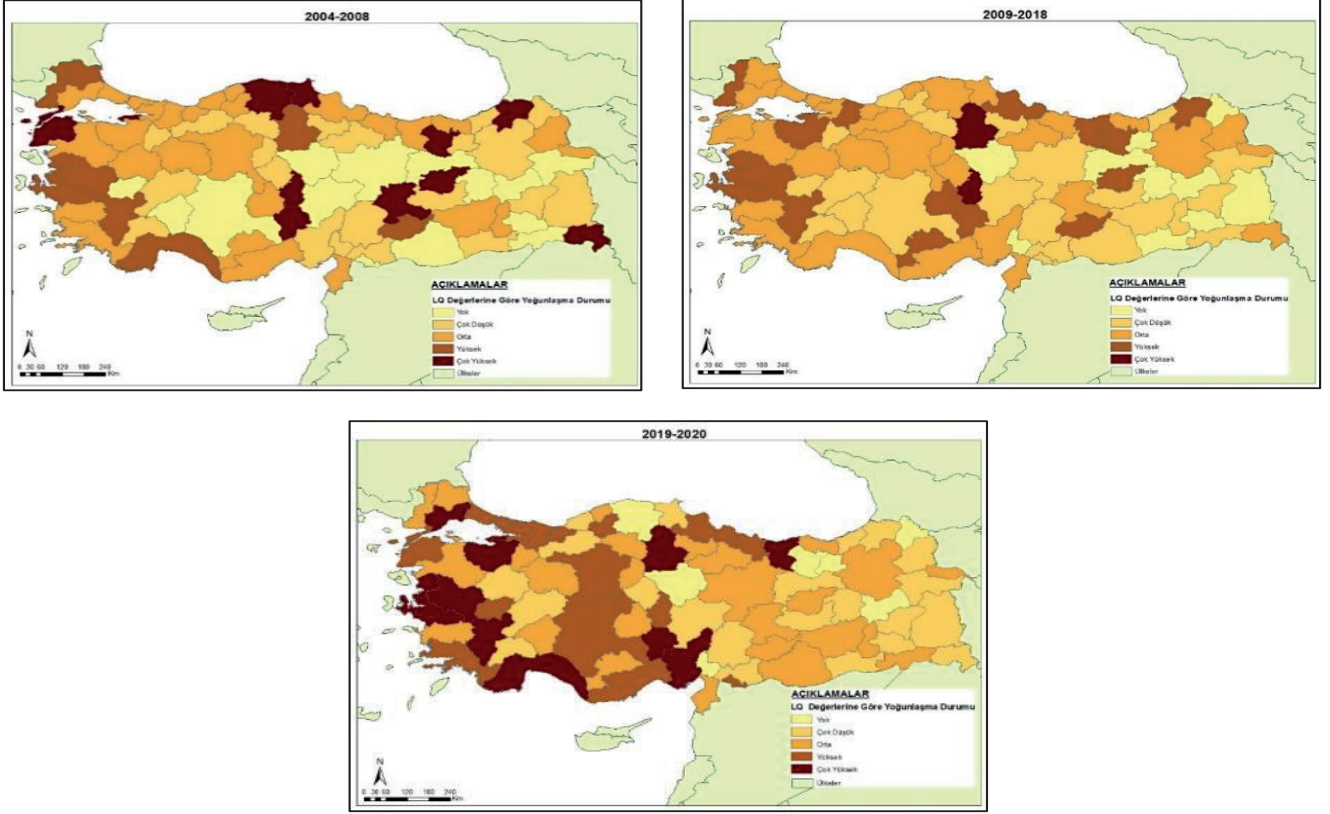


Şekil 5. Bilişim sektöründe kadın istihdamının düzey 3 bölgelerine göre yoğunlaşma durumu

İç ve doğu bölgelerde yoğunlaşmanın gerçekleşmediği görülmektedir. 2009-2018 yıllarını kapsayan ikinci dönemde bilişim sektöründe çalışan kadın oranı %40,7’ye çıkarken, 2019-2020 döneminde ise %35,1’e düşmüştür. Son iki dönemde bilişim sektöründe kadın istihdamının yoğunlaştığı bölge sayısı artmıştır (Şekil 5).

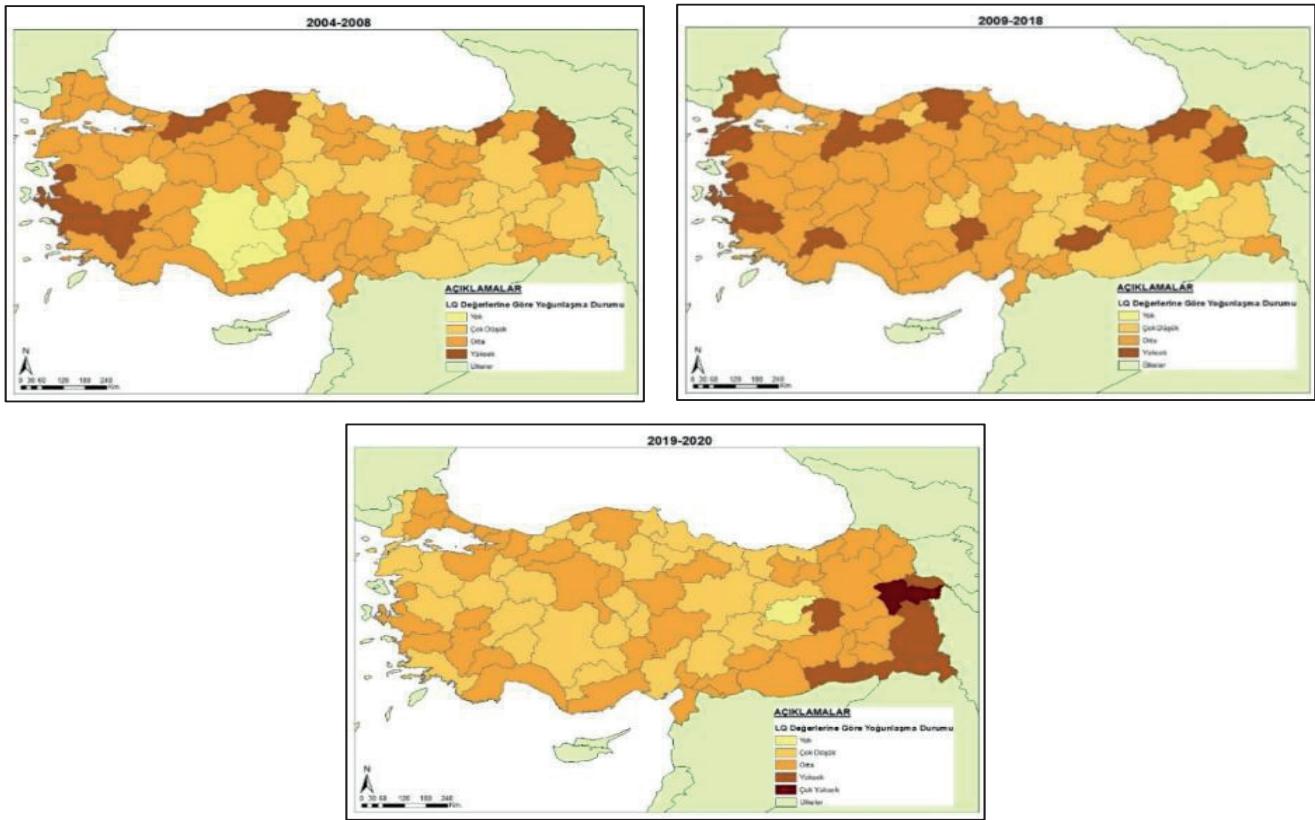
Diğer hizmetler sektöründe 2004-2008 yılları arasındaki istihdamın %25,5’ini kadınlar oluşturmaktadır. Bu dönemde kıyı bölgelerde yoğunlaşma düzeyinin daha fazla olduğu görülmektedir. 2009-2018 döneminde sektördeki kadın istihdam oranı

%36,7'ye yükselmiştir. Bu dönemde bölgeler arasındaki yoğunlaşma düzeyi farkının azaldığını, bütün bölgelerde belli bir yoğunlaşma düzeyinin hakim olduğunu söyleyebiliriz. Bu durum sektördeki istihdamın cinsiyet bakımından ülke ortalamasına yaklaşıldığı sonucunu çıkarmamızı sağlamaktadır. 2019-2020 döneminde ise sektördeki kadın istihdamı %40,7'ye yükselmiştir. Ege, Marmara ve Akdeniz Bölgelerinde yoğunlaşma oldukça fazla olup, diğer bölgelerde yoğunlaşma düzeyi azalmıştır.



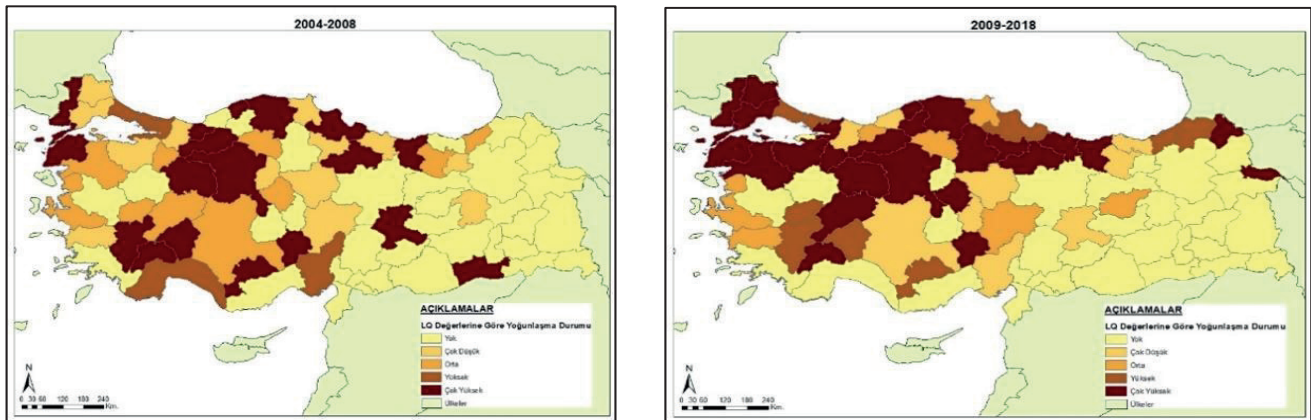
Şekil 6. Diğer hizmetler sektöründe kadın istihdamının düzey 3 bölgelerine göre yoğunlaşma durumu

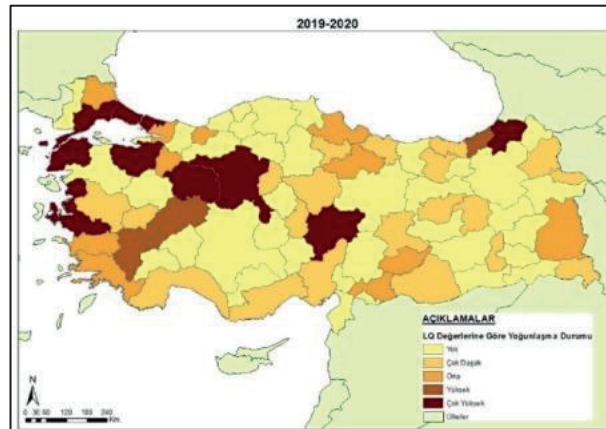
Eğitim sektöründe 2004-2008 yıllarında kadın istihdam oranı %51,9'dur. Konya, Karaman, Aksaray ve Nevşehir sektördeki kadın istihdam oranının en az olduğu yerlerdir (Şekil 7). 2009-2018 döneminde eğitim sektöründeki kadın istihdamı ülke genelinde orta seviyede yoğunlaşmıştır. Bu dönemde sektördeki kadın istihdam oranı %51,5'tir. 2019-2020 döneminde ise sektördeki kadın istihdam oranı %67,7'ye yükselmiştir. Bölgesel olarak yoğunlaşma en fazla Doğu Anadolu Bölgesi'nde olup, Ağrı yoğunlaşmanın en fazla olduğu ildir. Iğdır, Bingöl, Van, Hakkari, Şırnak ve Mardin yoğunlaşmanın fazla olduğu diğer illerdir.



Şekil 7. Eğitim sektöründe kadın istihdamının düzey 3 bölgelerine göre yoğunlaşma durumu

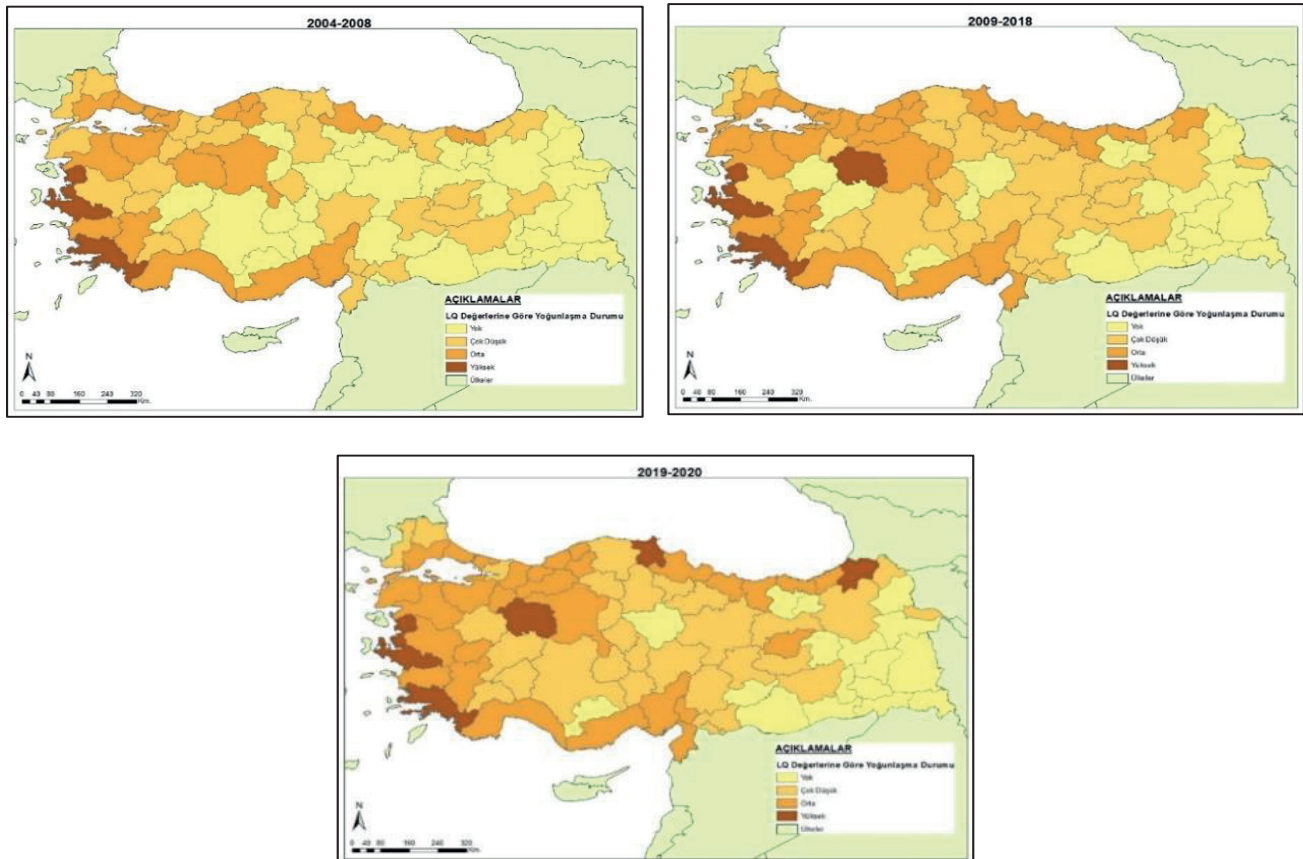
Elektrik, gaz, buhar ve iklimlendirme üretimi ve dağıtım sektöründe ilk dönemde çalışan kadın oranı %12,6'dır. Sektördeki kadın istihdamının ülkenin orta ve güney bölgelerinde yoğunlaştığı görülmektedir (Şekil 8). 2009-2018 döneminde kadın istihdam oranı %19,7'ye ulaşmış, fakat son dönemde bu oran %6'ya kadar gerilemiştir. Bu durum ulusal ve küresel ekonomik ve sosyal nedenlerden kaynaklanmış olabilir.





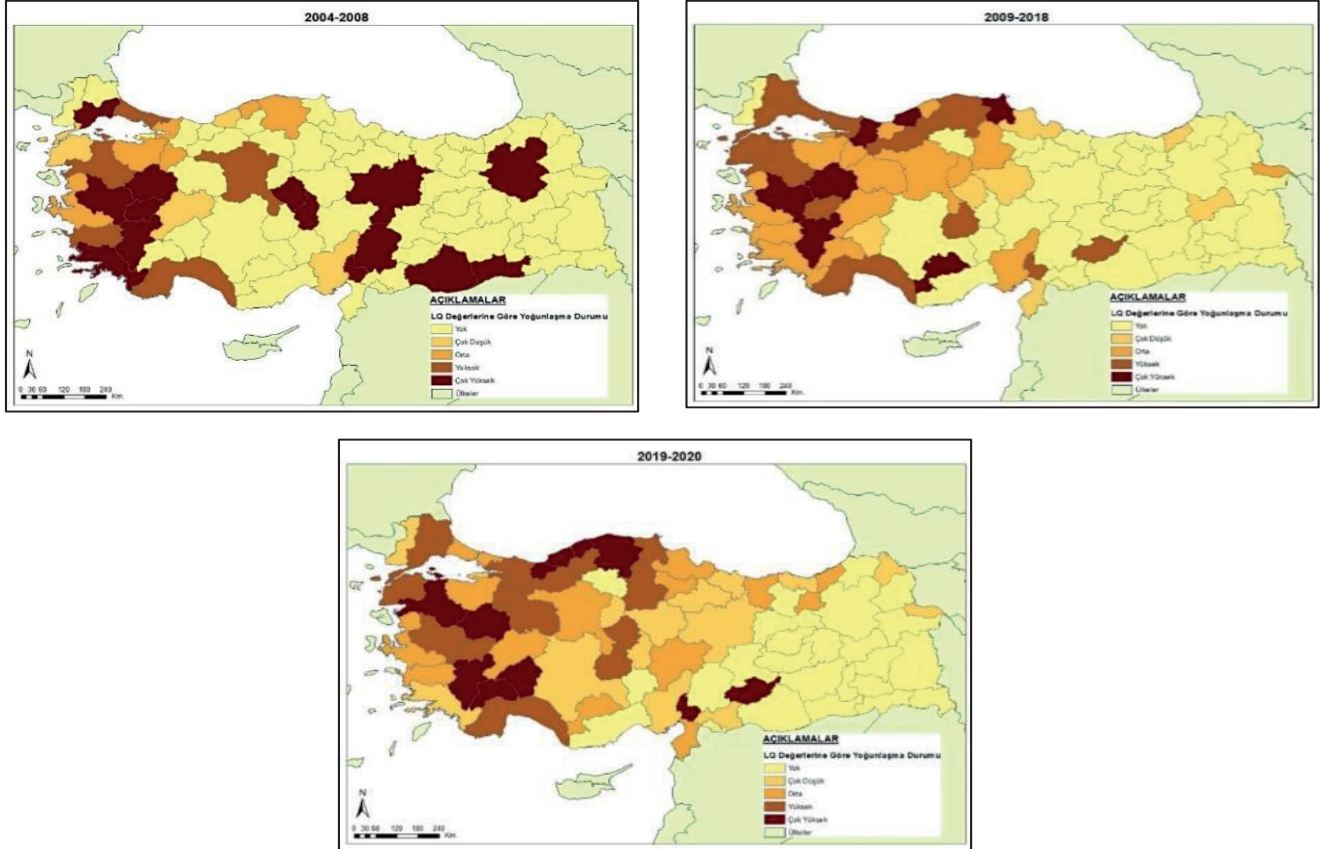
Şekil 8. Elektrik, gaz, buhar ve iklimlendirme üretimi ve dağıtım sektöründe kadın istihdamının düzey 3 bölgelerine göre yoğunlaşma durumu

Finans ve sigorta faaliyetleri sektöründe 2004-2008 yıllarını kapsayan ilk dönemde istihdam edilen kadın çalışan sayısı 357.132 olup bu sayı sektördeki toplam çalışanların %45,2'sini oluşturmaktadır. Ülke genelinde yoğunlaşma düzeyi düşük olmakla birlikte İzmir ve Muğla'da sektördeki yoğunlaşmanın fazla olduğu görülmüştür (Şekil 9). 2009-2018 yıllarında sektördeki kadın çalışan sayısının arttığını, sektördeki kadın çalışan oranını ise % 47,5'e yükseldiği tespit edilmiştir. Ayrıca bu dönemde yoğunlaşmanın İzmir, Muğla ve Eskişehir'de yüksek olduğu söylenebilir. Son dönemde de kadınların sektördeki varlığı artmış (%48) olup, Sinop ve Artvin'nin de diğer 3 ile dahil olarak yoğunlaşmanın fazla olduğu tespit edilmiştir.



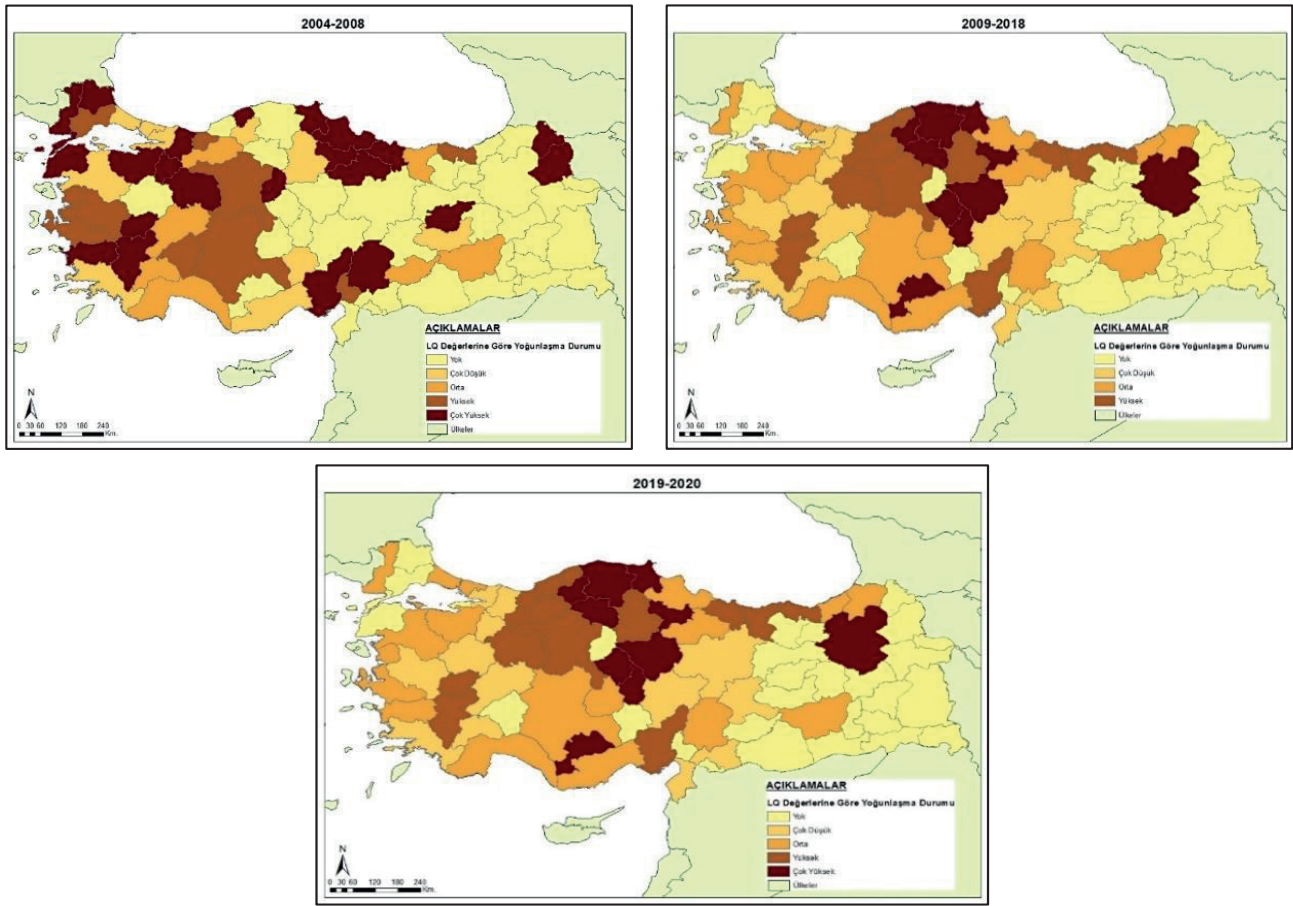
Şekil 9. Finans ve sigorta faaliyetleri sektöründe kadın istihdamının düzey 3 bölgelerine göre yoğunlaşma durumu

Gayrimenkul faaliyetleri sektöründe 2004-2008 yıllarını kapsayan birinci dönemde kadın çalışan sayısı 37.507 olup, sektördeki toplam istihdamın ancak %11,2'sine karşılık gelmektedir. Bu dönemde Ege ve Marmara bölgesinde yoğunlaşmanın fazla olduğu görülmektedir. Bu bölgelerin yanı sıra Şanlıurfa, Mardin, Erzurum, Sivas, Kahramanmaraş, Osmaniye, Kırşehir ve Nevşehir illerinde de çok yüksek düzeyde yoğunlaşma olduğu vurgulanabilir (Şekil 10). 2009-2018 yıllarını kapsayan ikinci dönemde yine yoğunlaşmanın Türkiye'nin batı kısmındaki bölgelerde fazladır. Bu dönemde çalışan kadın sayısı 364.541'e, oran ise %22,3'e yükselmiştir. 2019-2020 yıllarını kapsayan üçüncü dönemde gayrimenkul faaliyetleri sektöründe istihdam edilen kadınların oranı artarak %25 olarak gerçekleşmiştir. Sektördeki yoğunlaşmanın başlangıçta batıda daha fazla olduğu görülürken sonraki dönemlerde iç kesimlerde de yoğunlaşma olduğu görülmüştür.



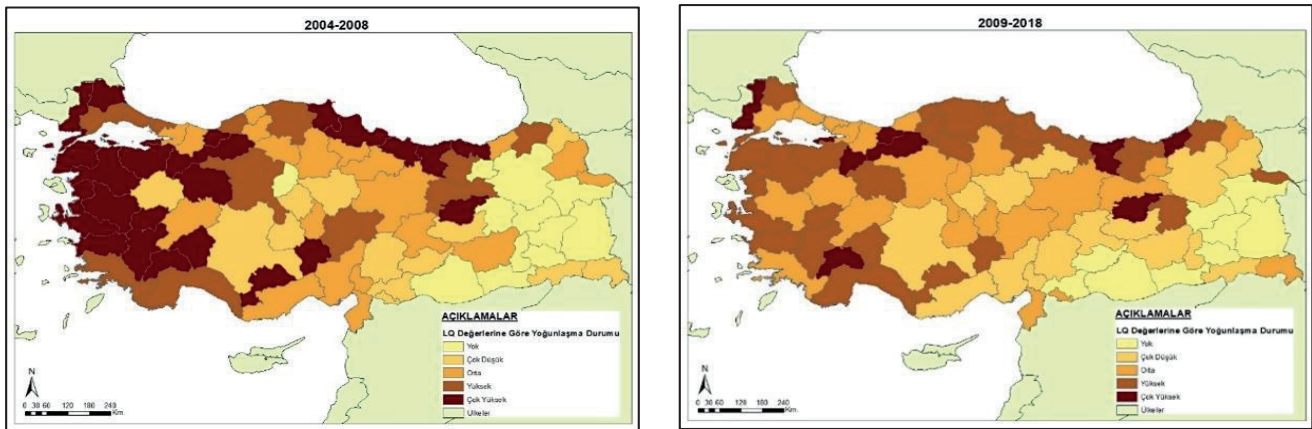
Şekil 9. Gayrimenkul faaliyetleri sektöründe kadın istihdamının düzey 3 bölgelerine göre yoğunlaşma durumu

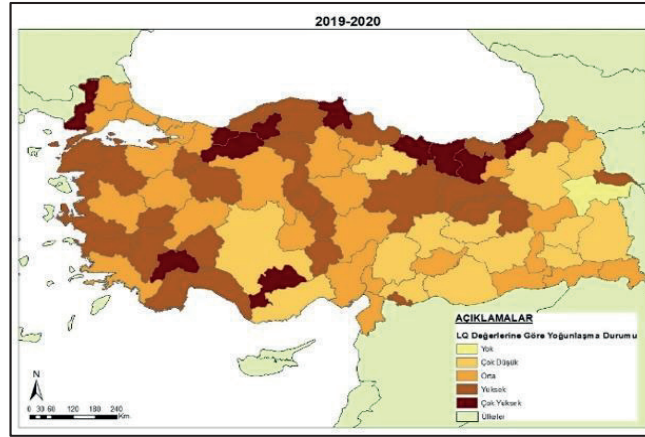
Genel olarak hanehalkı tarafından kendi kullanımına yönelik olarak ayırım yapılmamış mal ve hizmet üretim faaliyetlerini kapsayan **hane halklarının işverenler olarak faaliyetleri sektöründe** çalışan kadınların sektör içindeki oranları 2004-2008 döneminde %31,2; 2009-2018 döneminde %79,1 ve 2019-2020 döneminde %75,1 olarak gerçekleşmiştir. Sektörde doğu ve güneydoğu illerinde yoğunlaşma düzeyi düşük, orta ve kuzey bölgelerdeki illerde ise yüksektir (Şekil 10).



Şekil 10. Hane halklarının işverenler olarak faaliyetlerinde kadın istihdamının düzey 3 bölgelerine göre yoğunlaşma durumu

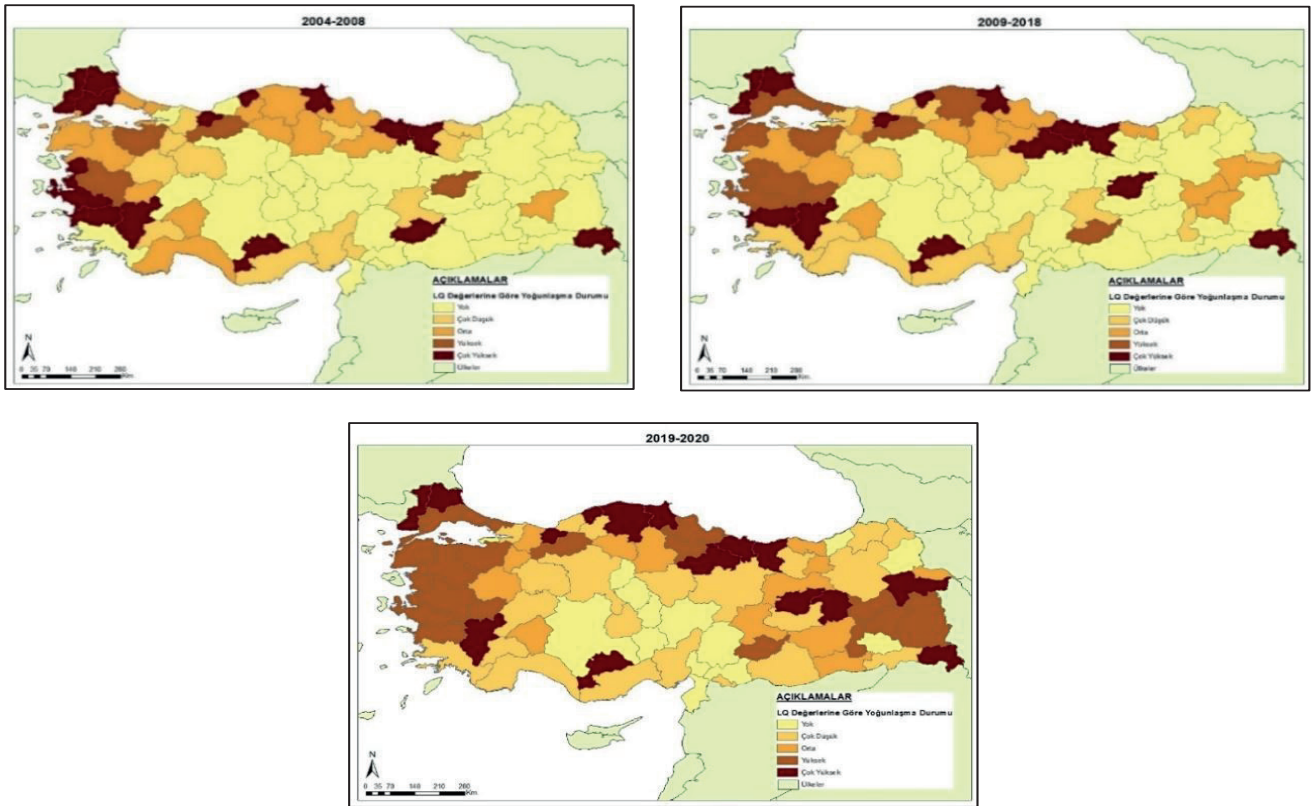
İdari ve destek hizmet faaliyetleri sektöründe istihdam edilen kadınların sektör içindeki oranları 2004-2008 döneminde %21,1; 2009-2018 döneminde %30,7 ve 2019-2020 döneminde %34,4 olarak gerçekleşmiştir. Sektördeki kadın istihdamının yüksek düzeyde olduğu iller ülkenin genel olarak batı ve kuzeyinde yoğunlaştığı görülmektedir (Şekil 11).





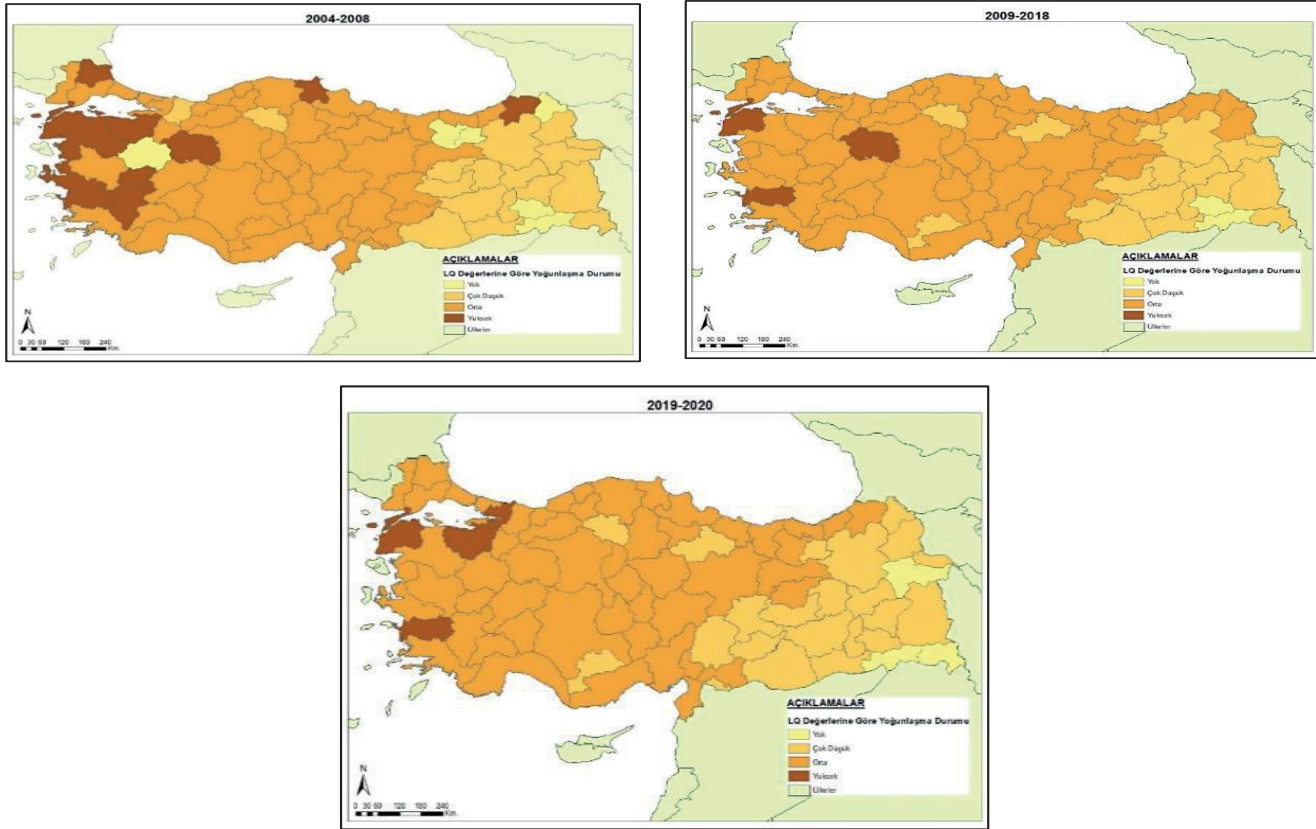
Şekil 11. İdari ve destek hizmet faaliyetlerinde kadın istihdamının düzey 3 bölgelerine göre yoğunlaşma durumu

İmalat sanayideki kadın istihdamının sektör içindeki oranı ise dönemler itibariyle sırasıyla %21,1, %22,9 ve %24,7 olarak gerçekleşmiştir. 2004-2008 yıllarını kapsayan birinci dönemde imalat sanayideki kadın istihdamı yoğunlaşma düzeyinin en fazla İzmir, Denizli, Edirne, Tekirdağ, Kırklareli, Karaman, Hakkari, Ordu, Giresun illerinde olduğu söylenebilir (Şekil 12). Buna karşın iç, doğu ve güney bölgelerde yer alan illerde yoğunlaşmanın düşük olduğu vurgulanabilir. Diğer taraftan sonraki iki dönemde sektördeki kadın istihdamının yoğunlaştığı il sayısı artmıştır. Bu durumun ülkedeki imalat sektörünün bölgesel dağılımı ile ilişkili olduğu düşünülmektedir.



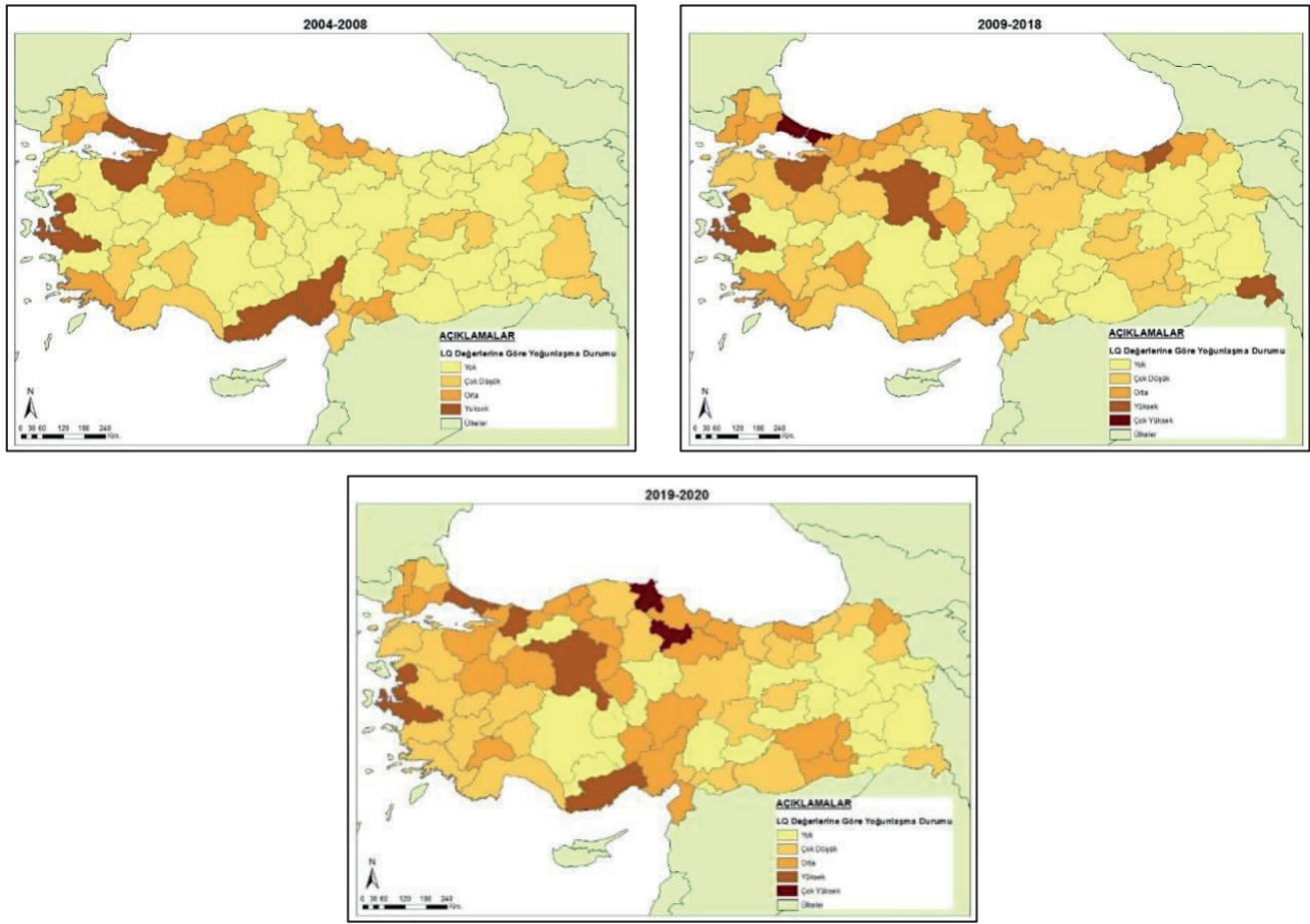
Şekil 12. İmalat sektöründe kadın istihdamının düzey 3 bölgelerine göre yoğunlaşma durumu

İnsan sağlığı ve sosyal hizmet faaliyetlerinde çalışan kadınların sektör içindeki oranları üç dönem için sırasıyla %61,3, %63,7 ve %62 olarak gerçekleşmiştir. Bu durum sektördeki kadın istihdamı erkeklerden daha fazla olduğu anlamına gelmektedir. Bu nedenle yoğunlaşma düzeyi ülke genelinde birbirine yakındır. 2004-2008 yıllarını kapsayan ilk dönemde batıdaki illerde yoğunlaşma fazla olmasına rağmen sonraki dönemlerde fark kapanmış ve ülke genelinde orta düzeyde bir yoğunlaşma düzeyi görülmüştür (Şekil 13).



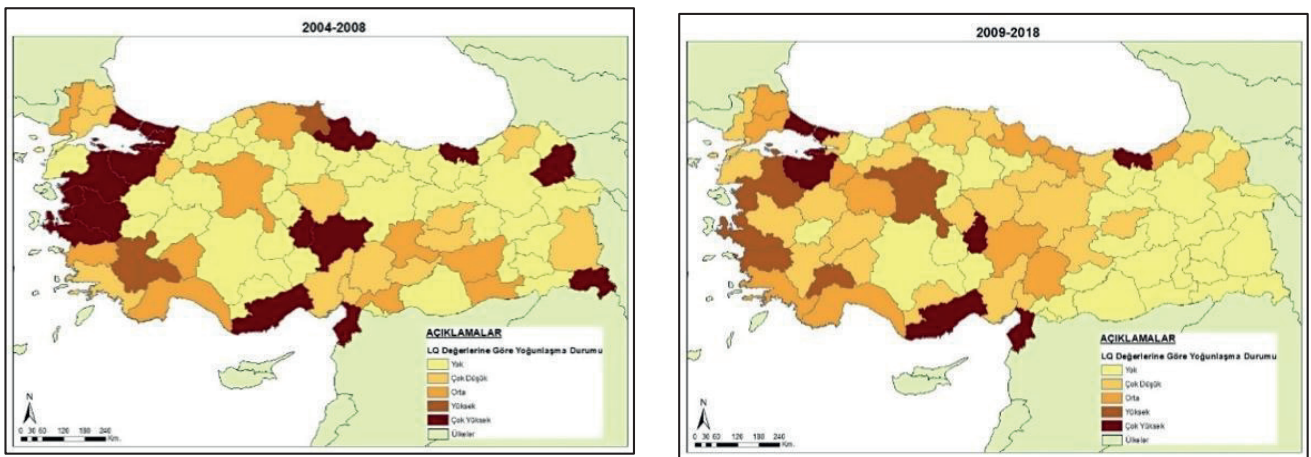
Şekil 13. İnsan sağlığı ve sosyal hizmet faaliyetlerinde kadın istihdamının düzey 3 bölgelerine göre yoğunlaşma durumu

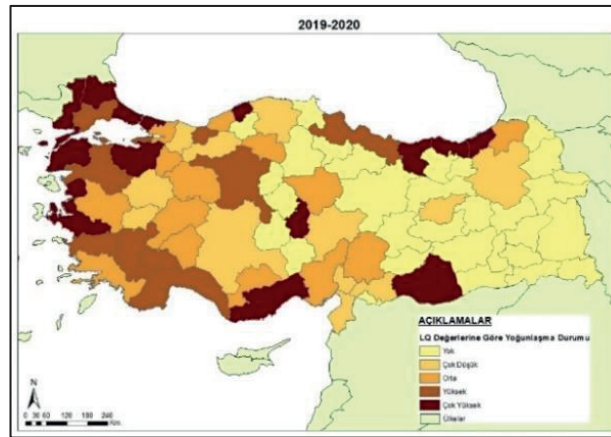
İnşaat sektöründe çalışan kadın sayısının sektör içindeki oranı 2004-2008 döneminde %3,5; 2009-2018 döneminde %3,4 ve 2019-2020 döneminde %4,4 olarak gerçekleşmiştir. Buradan hareketle inşaat sektörünün erkek egemen bir sektör olduğu söylenebilir. Bölgesel düzeyde sektördeki kadın istihdamının en yüksek olduğu iller ilk dönem İzmir, Bursa, İstanbul, Mersin ve Adana'dır. İkinci dönemde bunlara Ankara, Hakkari ve Rize'de dahil olmuştur. Son dönemde ise en fazla yoğunlaşmanın Sinop ve Amasya'da olduğunu görmekteyiz (Şekil 14).



Şekil 14. İnşaat sektörüne kadın istihdamının düzey 3 bölgelerine göre yoğunlaşma durumu

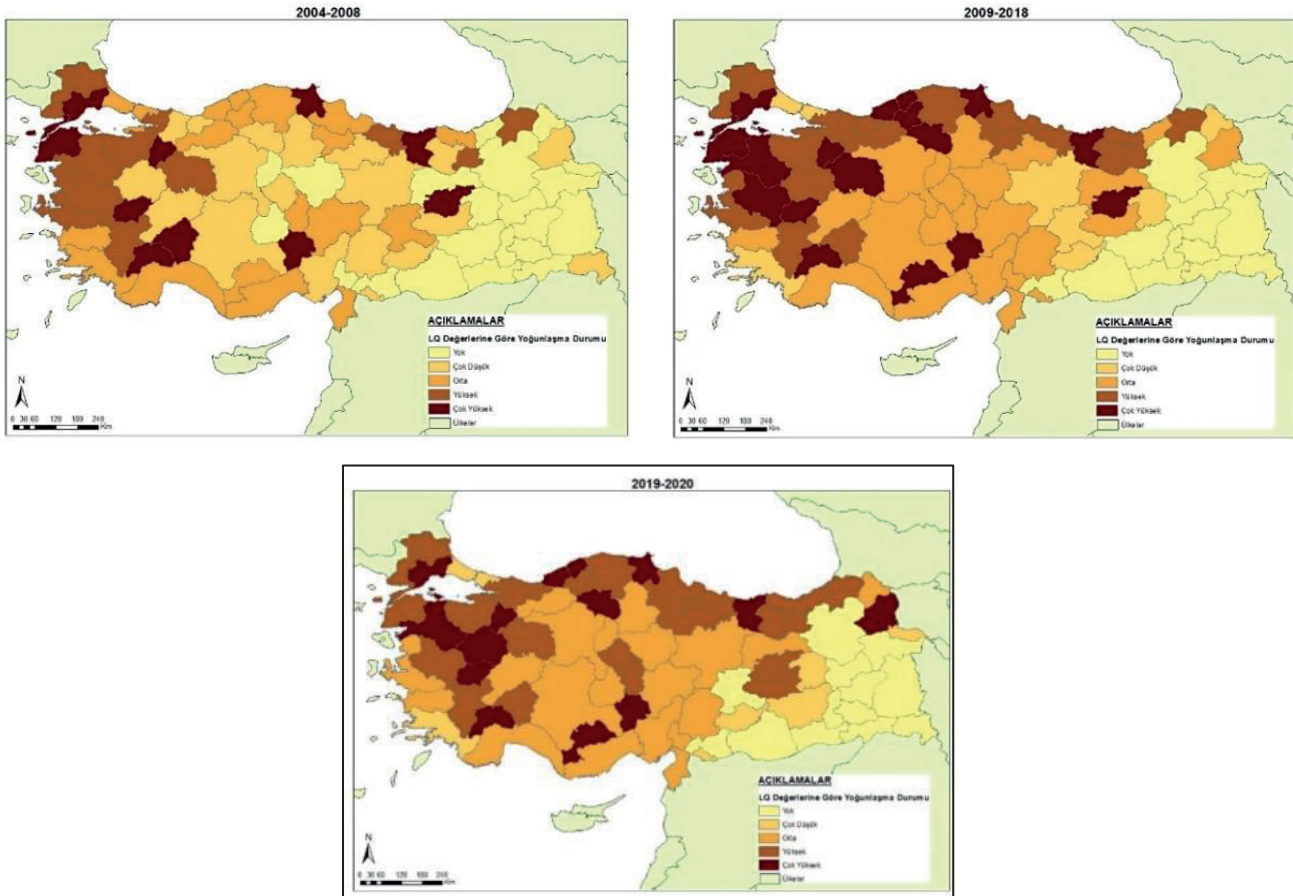
Kamu yönetimi ve savunma sektöründe çalışan kadınların sektör içindeki oranı dönemlere göre sırasıyla %20, %27,5 ve %26,8 olarak gerçekleşmiştir. Birinci dönemde en fazla yoğunlaşma ülkemizin batı illerinde, en düşük ise iç, kuzey ve doğu illerinde gerçekleşmiştir. İkinci ve üçüncü dönemde doğu ve güneydoğudaki iller hariç ülke genelinde artmıştır (Şekil 15).





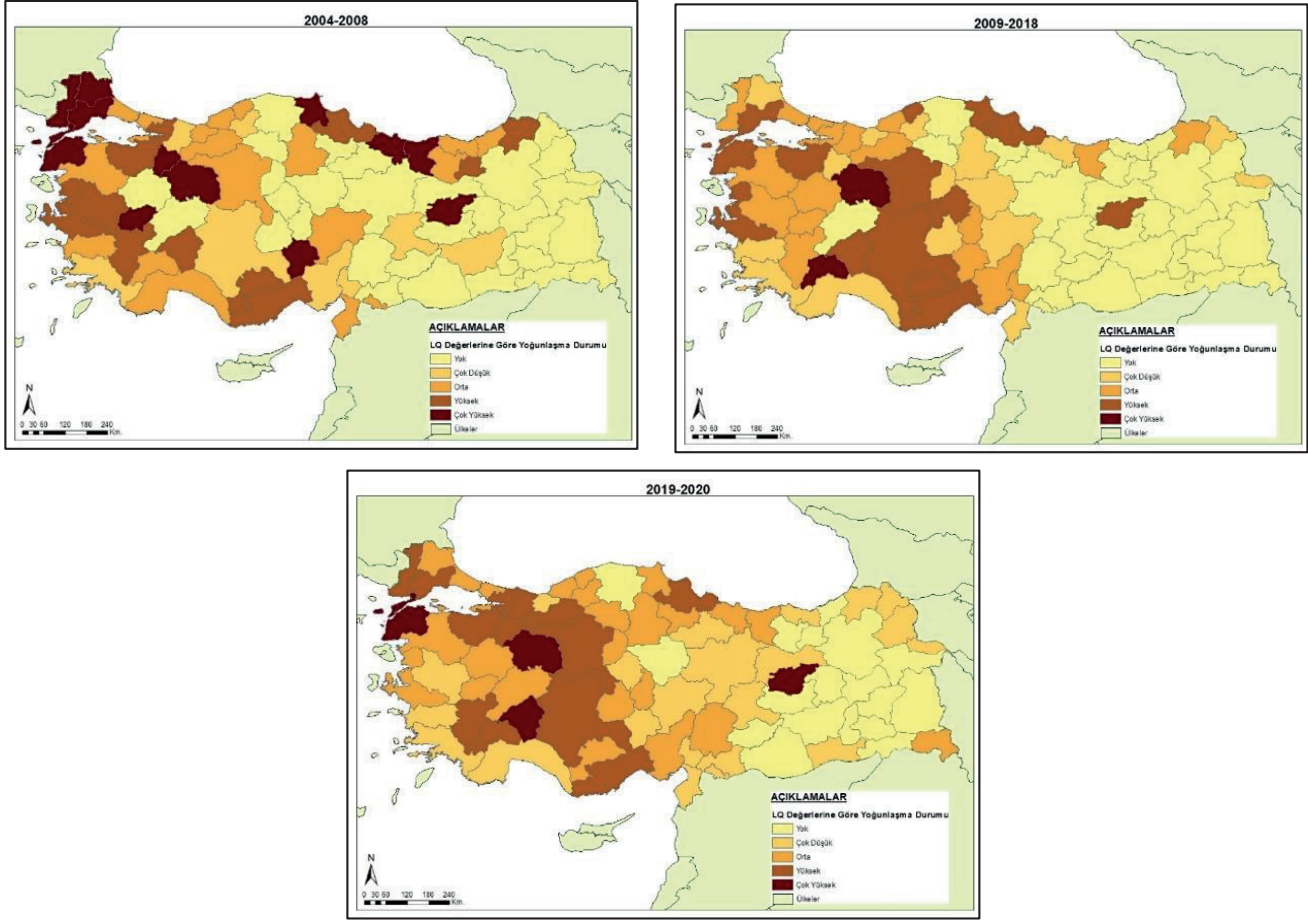
Şekil 15. Kamu yönetimi ve savunma sektöründe kadın istihdamının düzey 3 bölgelerine göre yoğunlaşma durumu

Konaklama ve yiyecek hizmetleri faaliyetleri sektöründe 2004-2008 döneminde çalışan kadınların sektör içindeki oranı %21,4; 2009-2018 döneminde %29,1 ve 2019-2020 döneminde %32,5'tir. Üç dönemde de doğu ve güneydoğu bölgelerindeki bazı iller hariç ülke genelinde sektördeki kadın istihdamının yüksek olduğu, özellikle kuzeyde ve batıda yoğunlaşmanın oldukça fazla olduğu görülmektedir (Şekil 16).



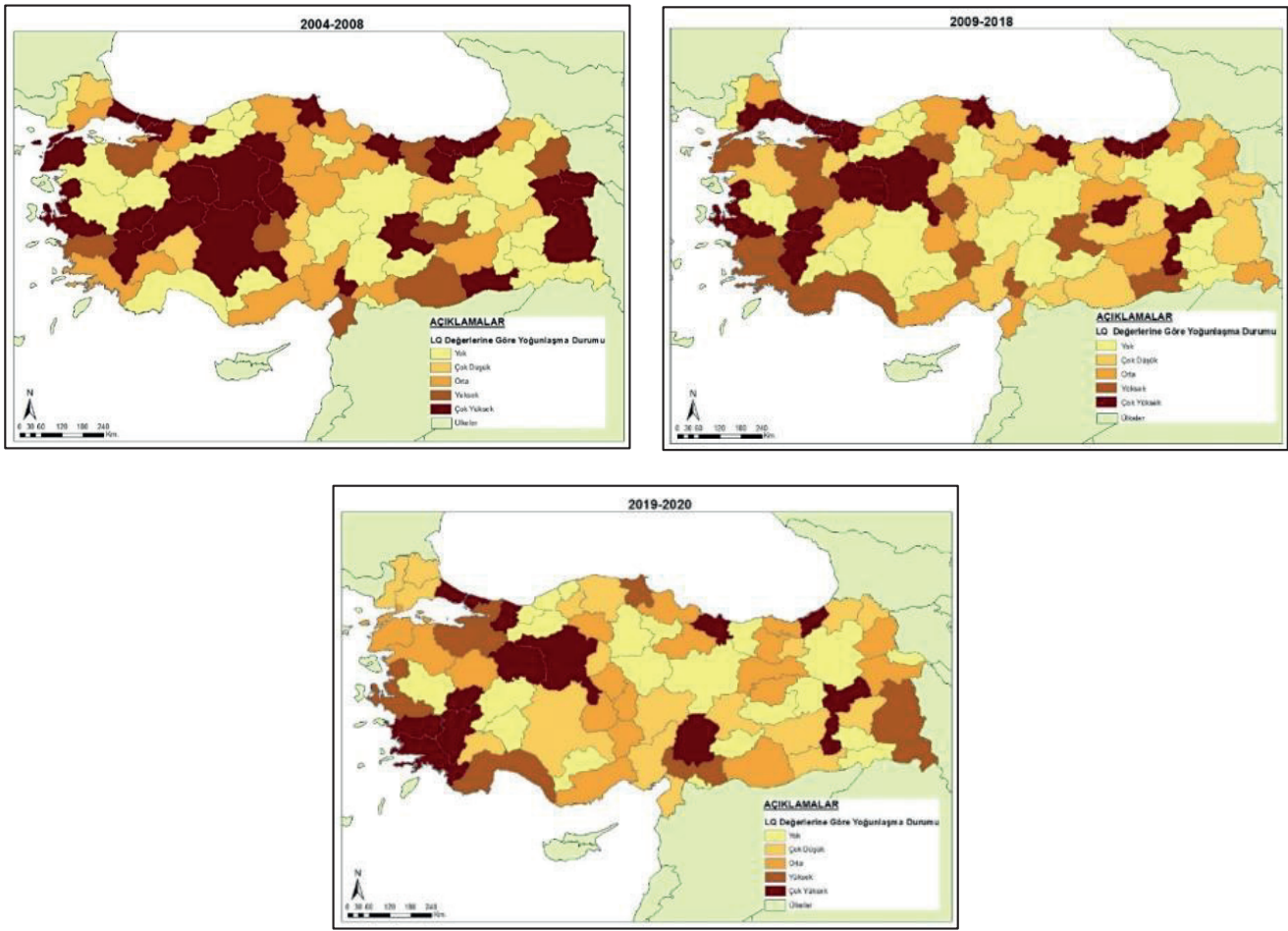
Şekil 16. Konaklama ve yiyecek hizmeti faaliyetlerinde kadın istihdamının düzey 3 bölgelerine göre yoğunlaşma durumu

Kültür, sanat, eğlence, dinlence ve spor faaliyetleri sektöründe çalışan kadınların sektör içindeki oranı 2004-2008 döneminde %21,5, 2009-2018 döneminde %29,4 ve 2019-2020 döneminde %32,7'dir. 2004-2008 yılları arasında Marmara, Ege, Orta ve Doğu Karadenizdeki illerde sektördeki kadın istihdamının fazla olduğu; orta, doğu ve güneydoğu illerinde ise düşük olduğu görülmektedir (Şekil 17).



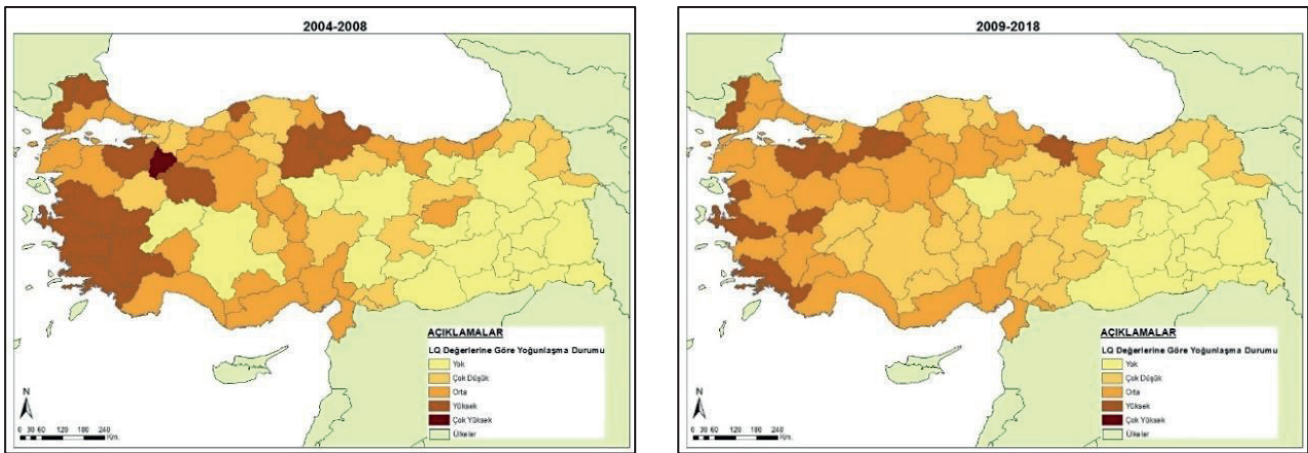
Şekil 17. Kültür, sanat, eğlence, dinlence ve spor faaliyetlerinde kadın istihdamının düzey 3 bölgelerine göre yoğunlaşma durumu

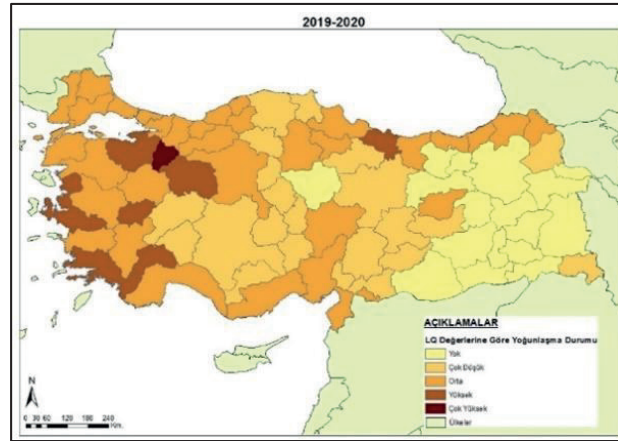
Madencilik ve taş ocaklığı faaliyetlerinde istihdam edilen kadınların oranı dönemlere göre sırasıyla %2,4, %3,1 ve %4,3 olarak gerçekleşmiştir. Görüldüğü gibi sektör erkek egemen bir sektördür. Buna rağmen sektör içinde bazı bölgelerde kadın istihdam oranı ülke ortalamasının oldukça üzerinde olduğu için çok yüksek düzeyde yoğunlaşmalar görülmektedir. Bunlar İstanbul, Ankara, Eskişehir, Ordu, Bitlis, Batman, Kahramanmaraş, Rize, Aydın, Denizli ve Muğla'dır (Şekil 18).



Şekil 18. Madencilik ve taş ocaklığı faaliyetlerinde kadın istihdamının düzey 3 bölgelerine göre yoğunlaşma durumu

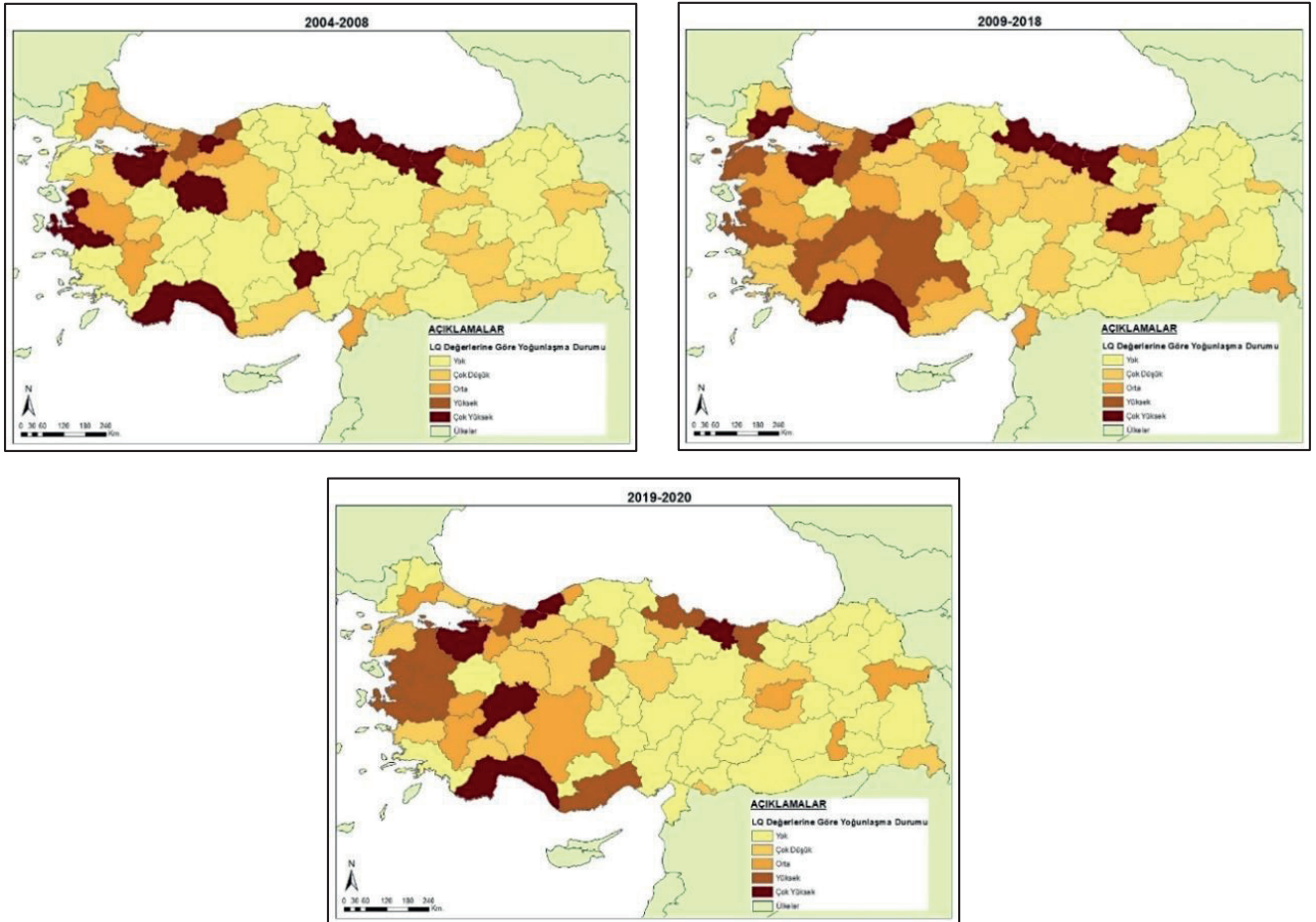
Mesleki bilimsel ve teknik faaliyetlerde çalışan kadın sayısı ve sektör içindeki kadın istihdam oranı oldukça fazladır. 2004-2008 döneminde sektördeki kadın istihdam oranı %39,6, 2009-2018 ve 2019-2020 dönemlerinde %40,8 olarak gerçekleşmiştir. İlk dönem bölgesel düzeyde batı illerinde yoğunlaşma fazlayken, sonraki dönemlerde iç kesimlere doğru yoğunlaşma düzeylerinde artış olduğu görülmektedir (Şekil 19).





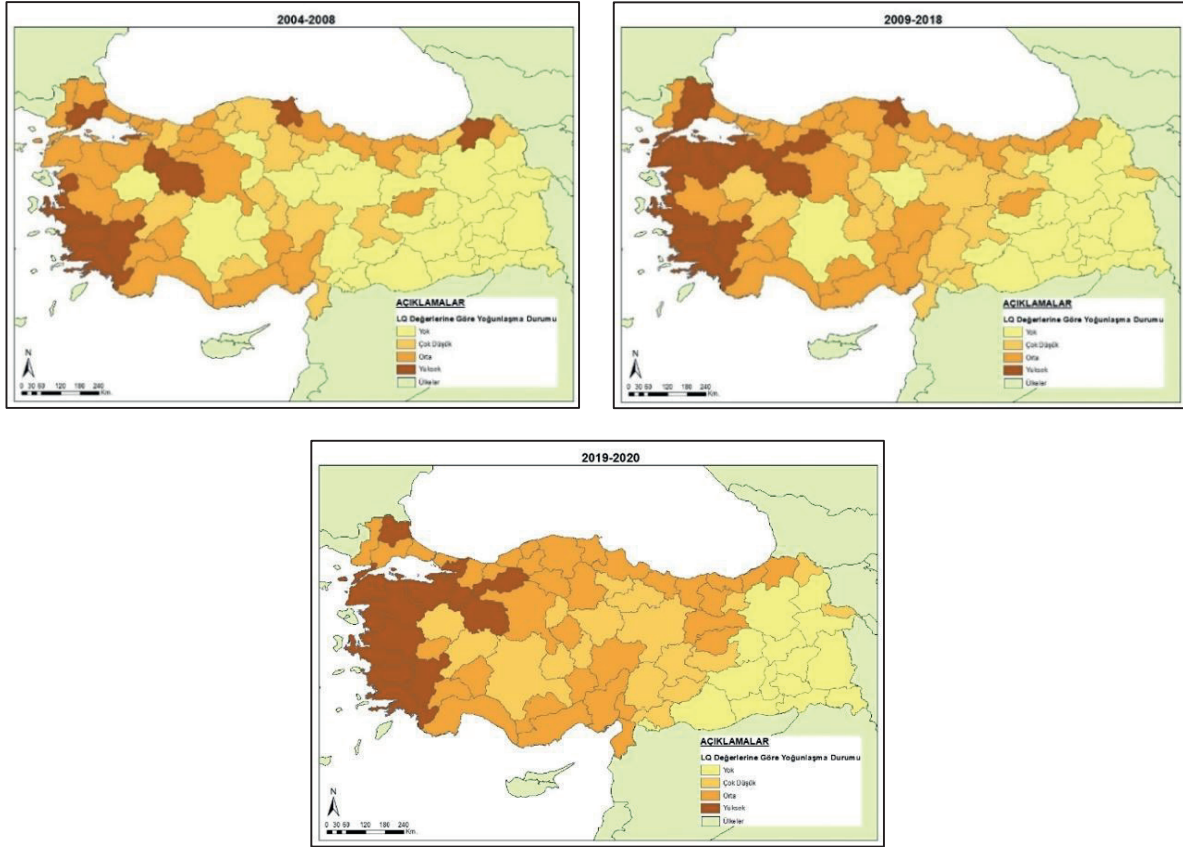
Şekil 19. Mesleki bilimsel ve teknik faaliyetlerde kadın istihdamının düzey 3 bölgelerine göre yoğunlaşma durumu

Tarım, ormancılık ve balıkçılık faaliyetlerinde istihdam eden kadınların oranı 2004-2008 döneminde %18,1, 2009-2018 döneminde %25,3 ve 2019-2020 döneminde ise %28,6 olarak gerçekleşmiştir. Samsun, Ordu, Giresun ve Antalya 3 dönemde de en yüksek yoğunlaşma düzeyine sahip iller olarak kendini göstermektedir. (Şekil 20).



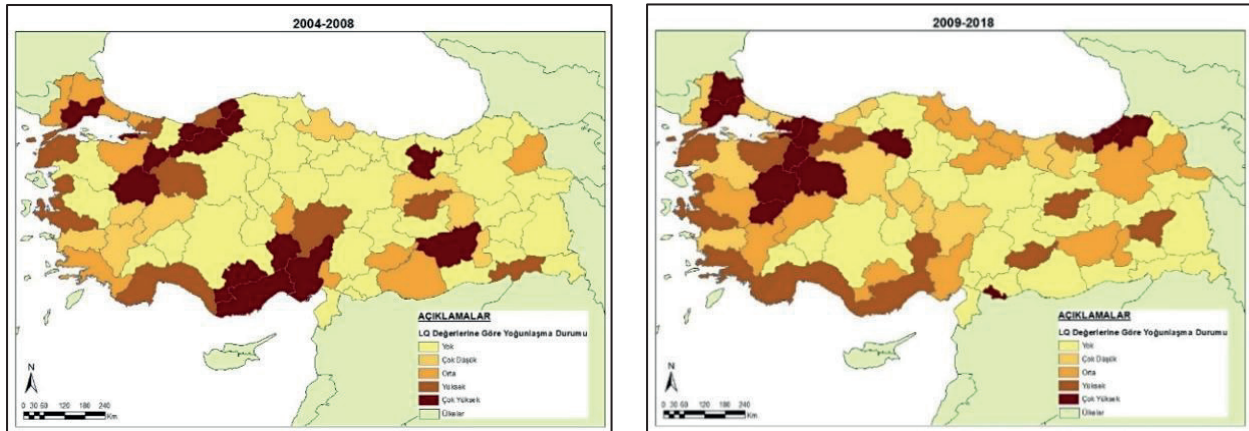
Şekil 20. Tarım, ormancılık ve balıkçılık faaliyetlerinde kadın istihdamının düzey 3 bölgelerine göre yoğunlaşma durumu

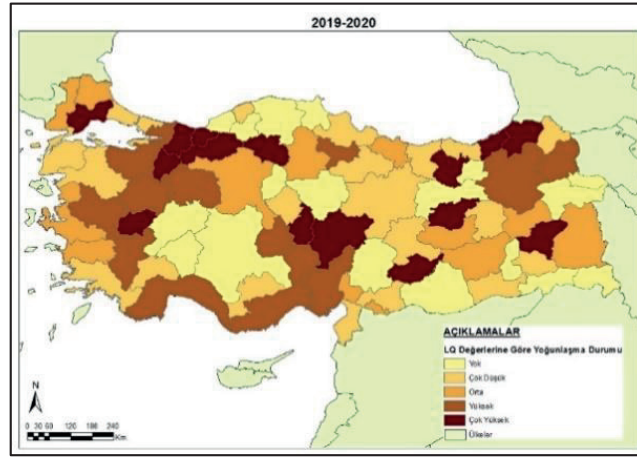
Toptan ve perakende ticaret, motorlu kara taşıtlarının ve motosikletlerin onarımı faaliyetlerinde çalışan kadınların oranı dönemlere göre sırasıyla %28,3, %32,4 ve %34,5 olarak gerçekleşmiştir. Bölgesel düzeyde kadın istihdamının batı illerinde yoğunlaştığı, buna karşın iç, doğu ve güney bölgelerde yoğunlaşmanın düşük olduğu tespit edilmiştir (Şekil 21).



Şekil 21. Toptan ve perakende ticaret, motorlu kara taşıtlarının ve motosikletlerin onarımı faaliyetlerinde kadın istihdamının düzey 3 bölgelerine göre yoğunlaşma durumu

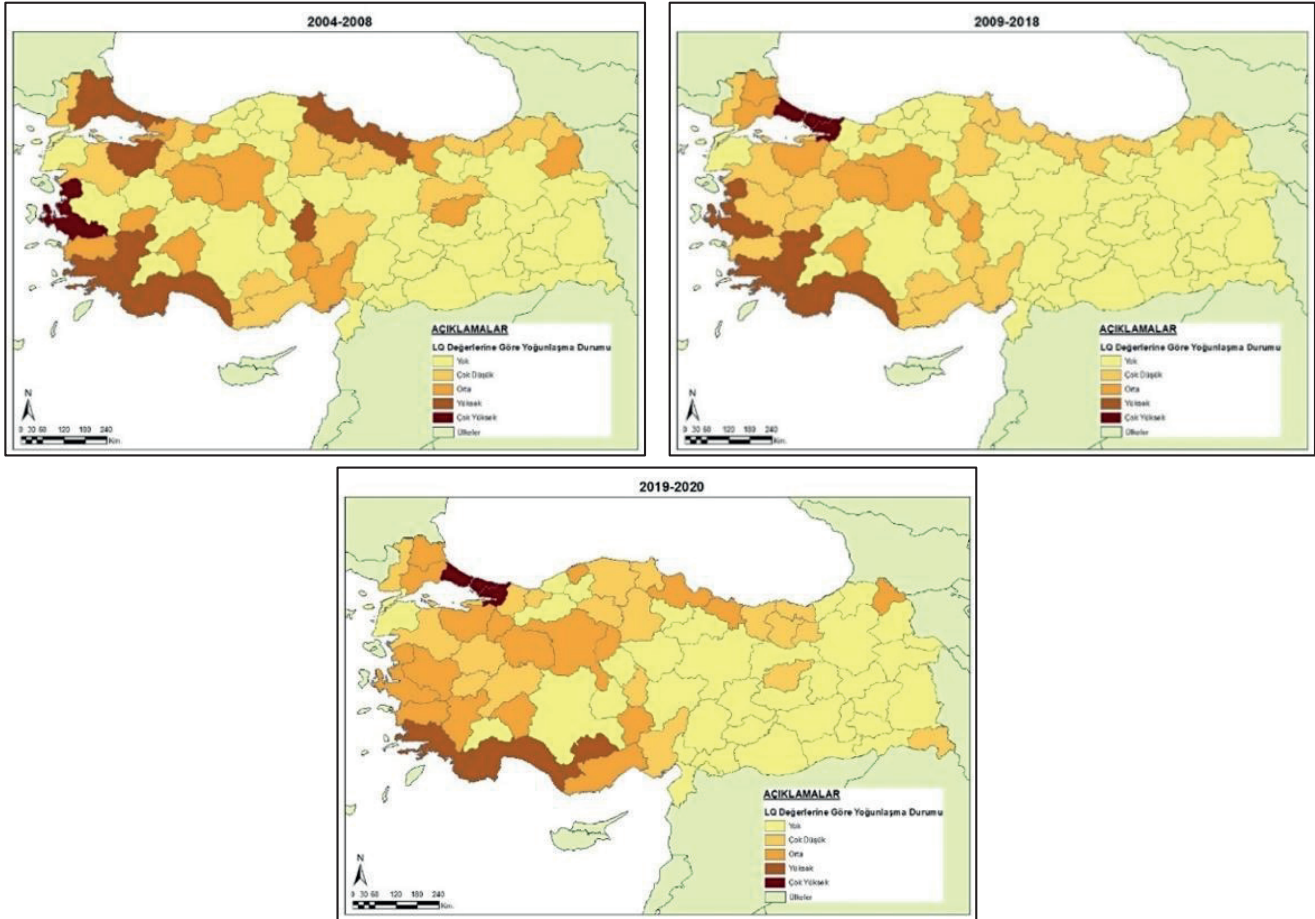
Su temini, kanalizasyon, atık yönetimi ve iyileştirme faaliyetlerinde istihdam edilen kadınların oranı 2004-2008 döneminde %8,6; 2009-2018 döneminde %8,9 ve 2019-2020 döneminde ise %10,1'dir. Bölgesel düzeyde sektördeki kadın istihdamının yoğunlaşma düzeyinin ilk iki dönemde ülkenin batı ve güneybatısındaki illerde fazla olduğu görülmektedir. Son dönemde ise bunlara ilaveten iç ve doğu bölgelerde yer alan illerde de yoğunlaşmanın arttığı görülmüştür (Şekil 22).





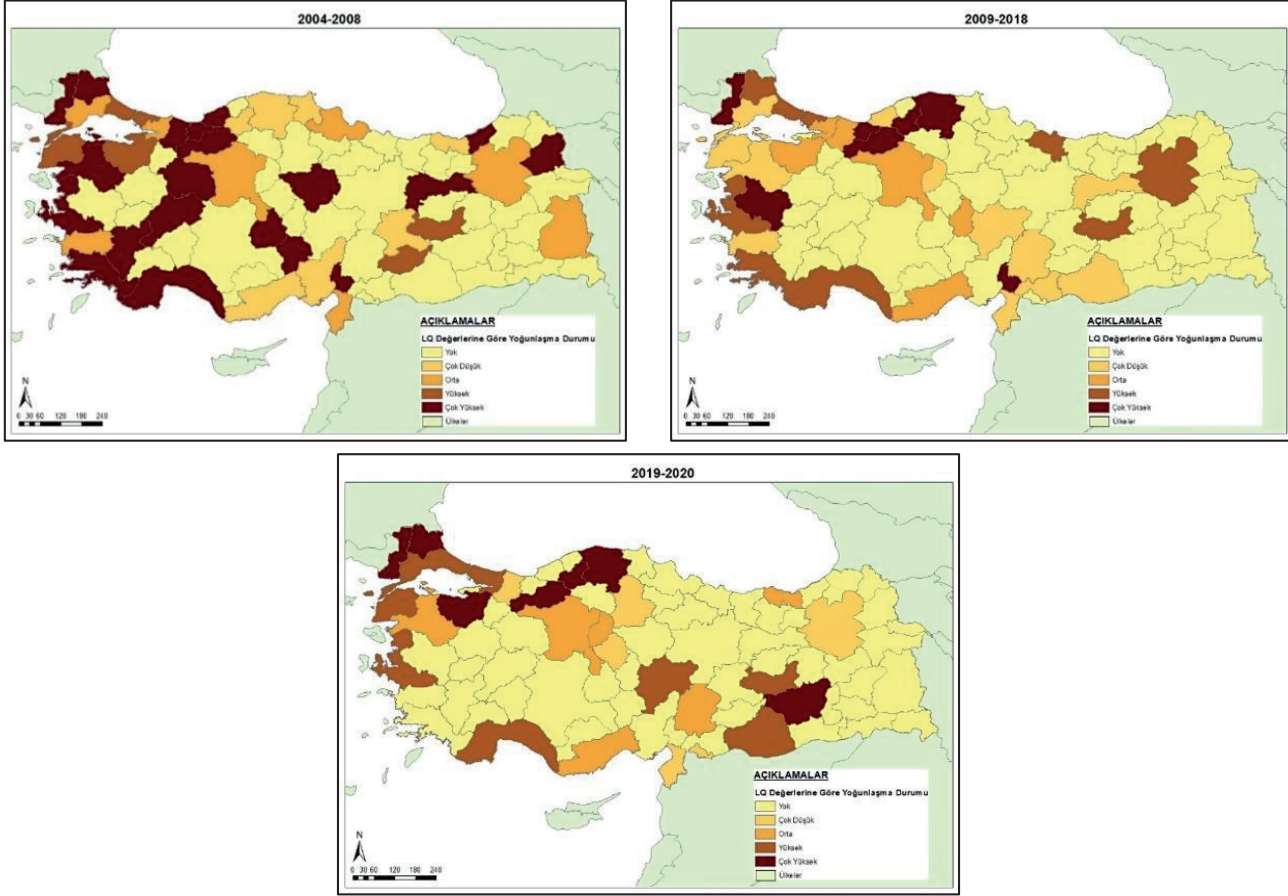
Şekil 22. Su temini, kanalizasyon, atık yönetimi ve iyileştirme faaliyetlerinde kadın istihdamının düzey 3 bölgelerine göre yoğunlaşma durumu

Ulaştırma ve depolama faaliyetlerinde çalışan kadın oranında üç dönemde de fazla bir değişim meydana gelmemiştir. 2004-2008 döneminde sektördeki kadın istihdam oranı %12,3; 2009-2018 döneminde %12,4 ve 2019-2020 döneminde %12,8'dir. Bölgesel olarak İstanbul, İzmir, Muğla ve Antalyada yoğunlaşma düzeyi fazladır. Diğer illerde ise yoğunlaşma gerçekleşmemiştir (Şekil 23).



Şekil 23. Ulaştırma ve depolama faaliyetlerinde kadın istihdamının düzey 3 bölgelerine göre yoğunlaşma durumu

Uluslararası örgütler ve temsilciliklerinin faaliyetlerinde istihdam edilen kadınların oranı üç dönem için sırasıyla %38,3, %41 ve %42,4 olarak gerçekleşmiştir. Bölgesel ölçekte sektördeki kadın istihdamının yüksek olduğu illerin coğrafi olarak daha düzenli bir dağılım sergilediği görülmektedir. Fakat sonraki iki dönemde belli bölgelerde yoğunlaşmanın olduğu tespit edilmiştir (Şekil 24).



Şekil 24. Uluslararası örgütler ve temsilciliklerinin faaliyetlerinde kadın istihdamının düzey 3 bölgelerine göre yoğunlaşma durumu

TARTIŞMA, SONUÇ VE ÖNERİLER

Türkiye'de kadın istihdamının panel veri seti üzerinden sektörel ve bölgesel düzeyde incelendiği bu çalışma kadınların istihdam durumunu bölgesel ve sektörel ölçekte ele alarak literatüre farklı bir bakış açısı sunmayı amaçlamıştır. Çalışmamızın bulgularına göre Türkiye'de genel olarak kadın istihdamının 2004 yılından 2020 yılına kadar arttığı görülmüştür. Genel istihdamda kadın istihdam oranı 2004 yılında %20,4 iken bu oran 2019 yılında %30'a kadar çıkmıştır. 2019 yılında kadınların işgücüne katılım oranı dünya genelinde %47,6 olduğu (URL1) dikkate alındığında Türkiye'de kadınların işgücüne katılım oranının oldukça düşük olduğu söylenebilir. Bu durum literatürdeki benzer çalışmaların bulguları ile örtüşmektedir (Alkan & Alkan, 2018; Pata, 2018; Tuysuz & Mutlu, 2021). Kadınların işgücü piyasasında düşük oranda katılım sağlamasında eğitim durumları, toplumsal cinsiyet rolleri ve sosyo-kültürel faktörlerin etkili olduğu bilinmektedir (Aksoy, 2018; Serel & Özdemir, 2017).

Kadın istihdamının sektörel dağılımına bakılacak olursa, 2004 yılında istihdamın en fazla insan sağlığı ve sosyal hizmet faaliyetleri (%59) alanında olduğu görülmüştür. Bu sektörü sırasıyla eğitim (%48,6), finans ve sigorta (%43,7), uluslararası örgütler ve temsilciliklerinin faaliyetleri (%38,7) ve mesleki, bilimsel ve teknik faaliyetler (%35,6) izlemektedir. Buna karşın aynı yıl kadın istihdamının en düşük olduğu sektörler ise %2,36 ile madencilik ve taş ocakçılığı ile %3,4 ile inşaat sektörleri olmuştur. Söz konusu sektörlerin kas gücüne dayalı olması kadın istihdamını etkileyen faktör olduğu düşünülmektedir.

2020 yılında kadınların en fazla istihdam edildiği sektör ise %73,7 ile hanehalkının işverenler olarak faaliyetleridir. 2004 yılında %31,5 olduğu dikkate alındığında kadın girişimcilerin sayısının hızlı bir şekilde arttığı tespit edilmiştir. Bu sektörü sırasıyla insan sağlığı ve sosyal hizmet faaliyetleri (%60,9), eğitim (%51,5), finans ve sigorta (%48,3) izlemektedir. 2020 yılında kadın istihdam oranının en düşük olduğu sektörler ise 2004 yılı ile paraleldir.

Yapılan analiz neticesinde kadın istihdamının sektörel ölçekte bölgesel yoğunlaşma düzeyinin de dönem içerisinde değiştiği tespit edilmiştir. 2004-2008 yıllarını kapsayan birinci dönemde sektörlerin bölgesel ölçekte mekansal yoğunlaşma örüntüleri de farklılaşmaktadır. Söz konusu dönemde sektörlerin ülke genelinde yoğunlaşma düzeyleri 3 kategori oluşturmuştur. Birinci grupta yoğunlaşma düzeyinin kısmen homojen bir örüntü oluşturduğu eğitim ile insan sağlığı ve sosyal hizmet faaliyetleri bulunmaktadır. İkinci grupta sadece belli ve sınırlı bölgelerde yüksek yoğunlaşma düzeyine sahip olan sektörler yer almaktadır (ulaştırma ve depolama faaliyetleri, su temini, kanalizasyon, atık yönetimi ve iyileştirme faaliyetlerin, toptan ve perakende ticaret, motorlu kara taşıtlarının ve motosikletlerin onarımı, tarım, ormancılık ve balıkçılık faaliyetleri, kamu yönetimi ve savunma sektörü, inşaat, imalat, gayrimenkul faaliyetleri, finans ve sigorta faaliyetleri ile bilişim). Üçüncü kategorideki sektörler ise ülkenin özellikle batı bölgelerinde yoğunlaşmış (diğer hizmetler, elektrik, gaz, buhar ve iklimlendirme üretimi ve dağıtım) sektöründe, finans ve sigorta faaliyetleri, hane halklarının işverenler olarak faaliyetleri, konaklama ve yiyecek hizmeti faaliyetleri, kültür, sanat, eğlence, dinlenme ve spor faaliyetleri, madencilik ve taş ocakçılığı faaliyetleri, mesleki bilimsel ve teknik faaliyetleri, tarım, ormancılık ve balıkçılık faaliyetleri, su temini, kanalizasyon, atık yönetimi ve iyileştirme faaliyetleri ile uluslararası örgütler ve temsilciliklerinin faaliyetleri) iç, doğu ve güneydoğu bölgelerinde bu sektörlerin yoğunlaşmadığı ya da çok düşük düzeyde yoğunlaştığı görülmüştür. Bu durum söz konusu bölgelerde kadınların ev ekonomisine katkı bağlamında ve/veya sigortasız olarak başta tarım olmak üzere farklı alanlardaki faaliyetlerinden kaynaklanabilir. Doğan & Kaya (2014) TRC2 Şanlıurfa ve Diyarbakır bölgesinde yaptıkları çalışmada bu durumu tespit etmişlerdir.

2019-2020 yıllarını kapsayan dönemde ise sektörlerin bölgesel ölçekte yoğunlaşma düzeylerinde değişim olmakla beraber mekansal örüntüdeki değişim daha az olmuştur. Bu dönemde iç, doğu ve güneydoğuda kalan bölgelerin hemen hemen tüm sektörlerde yoğunlaşma düzeylerinde artış olmuştur. Bu dönemde eğitim sektörünün diğer sektörlerden farklılaştığı görülmektedir. Eğitim sektörü bu dönemde en fazla doğuda yer alan Ağrı, Van, Hakkâri gibi illerde yoğunlaşmıştır (Şekil 7). Benzer eğilim imalat ve su temini, kanalizasyon, atık yönetimi ve iyileştirme faaliyetlerinde de görülmektedir (Şekil 12-22). Diğer sektörlerin bölgesel ölçekte mekansal örüntüsü ciddi bir değişim göstermemektedir.

Çalışmamız kadın istihdamını panel veri seti üzerinden sektörel ve bölgesel düzeyde LQ analizi kullanarak betimlemiştir. Bu veriler kullanılarak başta Krugman İndeksi olmak üzere farklı tekniklerle de benzer çalışmalar yapılabilir. Diğer taraftan istihdamı etkileyen parametrelerin belirlenmesi bu çalışmada dışlanmış olup, bu konu başka bir çalışmanın kapsamında değerlendirilebilir.

| EXTENDED ABSTRACT |

Density of Female Employment in Türkiye at Sectoral and Regional LevelFatih ALTUĞ^{ID}, Gunay ALMAMMADLI^{ID}**INTRODUCTION**

Women generally started working life thanks to their agricultural enterprises. Later, with the Industrial Revolution, women also started working for others as workers for a certain wage (Umutlu & Öztürk, 2020). Thus, in addition to their roles and duties at home, the conditions of women who directly participated in business became even more difficult. However, it is seen that women's working conditions started to improve in the 1950s (Ayata & Gölgeioğlu, 2011). The problems of women, who are involved in every stage of production together with men, have generally been neglected by most classical (male) economists (Eroğlu & İşler, 2004). As an interdisciplinary field, women's studies, especially in working life, sit on a wide ontological spectrum: social class, discrimination, social status, work stress, religiosity, and workplace discrimination (Ali et al., 2015; Beede et al., 2011; Carleton & Clain, 2012).

In this context, the study aims to reveal the sectoral, regional, and spatial differentiation of female employment in Turkey and the structural change/development of female employment over time in these three contexts. Due to the wars that took place at the beginning of the last century, especially the Balkan Wars, women were forced to join the business life due to the male population being conscripted into arms in our country (Kocabaş & Küçükbaş, 2023). It is also seen that the national literature on the status of women in working life is quite rich (Arslan, 2013; Karagel & Karagel, 2009; Pata, 2018; Soysal, 2010; Topgül, 2016; Tuysuz & Mutlu, 2021; Yılmaz, 2018). The fact that sectoral and spatial analyses on women's work and working life have been neglected in these studies constitutes the main motivation of the study. In this context, the study aims to reveal the sectoral, regional, and spatial differentiation of female employment in Turkey and the structural change/development of female employment over time in these three contexts.

WOMEN STUDIES IN GEOGRAPHY

The subfield in which feminist geography is most appropriately positioned within the geography discipline is human geography. Within economic geography, which is the flagship of human geography, feminist studies have been developing since the 1980s (Strauss, 2020). Feminist economic geographers first began to analyze women's economic activities. These studies aimed to make women more visible by criticizing traditional approaches that neglected women's roles and divisions of labor. Later, the variety of topics increased (Mackenzie, 2003; Oberhauser, 2017). Feminist research shows that qualitative approaches such as interviews, participant observations, and people's narratives can be effectively combined with quantitative methods that

* Bu çalışma isimli yüksek lisans tezinden üretilmiştir üretilmiştir.

** **Sorumlu Yazar/ Correspondence Author:** Suleyman Demirel Üniversitesi,

✉ kervankiran03@gmail.com

describe and investigate measurable aspects of women's lives, analyze spatial relationships, and enable us to learn about spatial and temporal inequalities (Hodge, 1995).

METHOD

The study used annual employment data for the period 2004-2020 obtained from the Social Security Institution (SSI/SGK in Turkish). The panel data set, which was classified by gender in NACE 2 Digit 21's main sectors and Level 3 scale, was analyzed descriptively using complementary integrated analysis techniques. First, employment data in the Level 3 scale and in the form of time series were organized. Simple and moving average analysis techniques were used from time series analysis methods. Accordingly, 2 breaks and therefore 3 periods were determined on the time series. The data belonging to the years between the determined breakpoints were collected under 3 periods and used for subsequent analyses. In the second stage of the analysis, the Location Quotient (LQ) technique was used to calculate the regional concentration of female employment in Turkey. The results obtained in the LQ analysis were used to create maps with the ArcGIS program.

$$LQ_i^t = (e_i^t / e_T^t) / (E_i^t / E_T^t) \quad (1)$$

FINDINGS

Temporal Change in Overall Employment in Turkey

There has been an increase in overall employment in Turkey between 2004 and 2020. In 2004, the share of women in overall employment was 20.4% and that of men was 79.6%. In 2019, the share of women in total employment increased to 30%, reaching the highest rate of all time (Figure 1). When we look at the proportional change in employment growth between periods (Figure 2), it can be said that global and national developments affect employment.

Sectoral Distribution and Change of Female Employment in Turkey

It is observed that female employment increased in all sectors in Turkey between 2004-2020 (Figure 3). It was determined that the highest increase rate was in public administration and defense, real estate activities, health and social services, accommodation and food services, and education sectors. The sectors with the lowest increase rate were culture and arts, international organizations, water supply and waste management, and electricity-gas-steam sectors.

When the sectoral concentration levels of female employment were analyzed in the context of the Location Coefficient between 2004-2020, it was seen that the lowest concentration level ($LQ < 1$) was in construction, manufacturing, transportation, agriculture, water supply, and sewage, mining, real estate activities, electricity-gas-steam sectors; and the concentration was high in the activities of households as employers, human health, education, finance, and insurance sectors (Figure 4). While no sectoral concentration was observed in female employment in agriculture-forestry-fishing, culture-art-entertainment, accommodation-food services, household activities as employers, and other service activities in 2004, concentration was observed in 2020.

Regional Concentration of Female Employment by Sector in Turkey

In this section of the study, the change in female employment in Turkey is evaluated in a 3-dimensional context in the context of the time-space sector. Considering the breaks in the time series, 3 periods constitute the time dimension of change; Level 3 regions constitute the spatial dimension of change and NACE 2 Digit 21 sectors constitute the sectoral dimension of change.

In this context, when we look at the 3-dimensional change in female employment in the IT sector; the rate of female employment in the IT sector in the period 2004-2008 is 34.3% of total employment. In the provinces of Balıkesir, Uşak, Sinop, Samsun, Gümüşhane, and Artvin, female employment in the IT sector is very highly concentrated (Figure 5).

In the other services sector, 25.5% of employment between 2004-2008 is women. It is seen that the concentration level is higher in coastal regions during this period. In the period 2009-2018, the rate of female employment in the sector increased to 36.7%. During this period, we can say that the difference in concentration levels between regions has decreased and a certain concentration level prevails in all regions (Map 6).

The female employment rate in the education sector in 2004-2008 was 51.9%. Konya, Karaman, Aksaray, and Nevşehir are the places with the lowest female employment rate in the sector (Figure 7). In the 2009-2018 period, female employment in the education sector was concentrated at a medium level throughout the country. During this period, the female employment rate in the sector was 51.5%. In the 2019-2020 period, the female employment rate in the sector increased to 67.7%. Regionally, the highest concentration is in the Eastern Anatolia Region, and Ağrı is the province with the highest concentration. Iğdır, Bingöl, Van, Hakkari, Şırnak and Mardin are other provinces with high concentration.

The rate of women working in the electricity, gas, steam, and air conditioning production and distribution sectors in the first period was 12.6%. It is seen that female employment in the sector is concentrated in the central and southern regions of the country (Figure 8). The female employment rate reached 19.7% in the 2009-2018 period, but this rate has recently decreased to 6%. This situation may be due to national and global economic and social reasons.

In the first period covering the years 2004-2008 in the finance and insurance activities sector, the number of female employees employed was 357,132, which constituted 45.2% of the total employees in the sector. Although the level of concentration is low in the country, it was observed that the concentration in the sector was high in İzmir and Muğla (Figure 9).

In the real estate activities sector, the number of female employees was 37,507 in the first period covering the years 2004-2008, which corresponds to only 11.2% of the total employment in the sector. It is seen that the concentration was high in the Aegean and Marmara regions during this period. In addition to these regions, it can be emphasized that there is a very high level of concentration in the provinces of Şanlıurfa, Mardin, Erzurum, Sivas, Kahramanmaraş, Osmaniye, Kırşehir and Nevşehir (Figure 10).

In general, the proportion of women working in the sector of household activities as employers, which includes undifferentiated goods and services production activities for their use, was 31.2% in the 2004-2008 period; 79.1% in the 2009-2018 period, and 75.1% in the 2019-2020 period. The level of concentration in the sector is low in the eastern and southeastern provinces, and high in the provinces in the central and northern regions (Figure 10).

The proportion of women employed in the administrative and support service activities sector was 21.1% in the 2004-2008 period; 30.7% in the 2009-2018 period and 34.4% in the 2019-2020 period. The provinces with high levels of female employment in the sector are generally concentrated in the west and north of the country (Figure 11).

The ratio of female employment in the manufacturing industry within the sector was 21.1%, 22.9%, and 24.7%, respectively, over the periods. It can be said that the highest concentration level of female employment in the manufacturing industry was in the provinces of İzmir, Denizli, Edirne, Tekirdağ, Kırklareli, Karaman, Hakkari, Ordu, and Giresun in the first period covering the years 2004-2008 (Figure 12).

The ratios of women working in human health and social service activities within the sector were 61.3%, 63.7%, and 62%, respectively, for the three periods. This means that female employment in the sector is higher than male employment. Therefore, the concentration level is close to each other throughout the country. Although the concentration was high in

the western provinces in the first period covering the years 2004-2008, the difference closed in the following periods and a moderate concentration level was observed throughout the country (Figure 13).

The ratio of the number of women working in the construction sector was 3.5% in the 2004-2008 period; 3.4% in the 2009-2018 period and 4.4% in the 2019-2020 period. Based on this, it can be said that the construction sector is male-dominated. The provinces with the highest female employment in the sector at the regional level were İzmir, Bursa, İstanbul, Mersin, and Adana in the first period. Ankara, Hakkari, and Rize were also included in the second period. In the last period, we see that the highest concentration was in Sinop and Amasya (Figure 14).

The ratio of women working in the public administration and defense sectors in the sector was 20%, 27.5%, and 26.8%, respectively, according to the periods. The highest concentration was in the western provinces of our country in the first period, and the lowest in the central, northern, and eastern provinces. In the second and third periods, it increased throughout the country except for the provinces in the east and southeast (Figure 15). The rate of women working in the accommodation and food services sector in the 2004-2008 period was 21.4%; 29.1% in the 2009-2018 period and 32.5% in the 2019-2020 period. It is observed that female employment in the sector was high throughout the country except for some provinces in the eastern and southeastern regions in all three periods and that the concentration was particularly high in the north and west (Figure 16).

The rate of women working in the culture, arts, entertainment, recreation, and sports activities sector in the sector was 21.5% in the 2004-2008 period, 29.4% in the 2009-2018 period and 32.7% in the 2019-2020 period. It is observed that female employment in the sector was high in the provinces in the Marmara, Aegean, Central, and Eastern Black Sea regions between 2004-2008, and low in the central, eastern, and southeastern provinces (Figure 17).

The rate of women employed in mining and quarrying activities was 2.4%, 3.1%, and 4.3%, respectively, depending on the periods. As can be seen, the sector is a male-dominated sector. Despite this, very high levels of concentration are observed in some regions within the sector, as the female employment rate is well above the national average. These are İstanbul, Ankara, Eskişehir, Ordu, Bitlis, Batman, Kahramanmaraş, Rize, Aydın, Denizli and Muğla (Figure 18).

The number of women working in professional, scientific, and technical activities and the female employment rate within the sector are quite high. The female employment rate in the sector was 39.6% in the 2004-2008 period, and 40.8% in the 2009-2018 and 2019-2020 periods. While the concentration was high in the western provinces at the regional level in the first period, it is observed that the concentration levels increased towards the inner regions in the following periods (Figure 19).

The rate of women employed in agriculture, forestry, and fishing activities was 18.1% in the 2004-2008 period, 25.3% in the 2009-2018 period, and 28.6% in the 2019-2020 period. Samsun, Ordu, Giresun, and Antalya are the provinces with the highest concentration levels in all 3 periods (Figure 20).

The rate of women working in wholesale and retail trade, repair of motor vehicles, and motorcycles activities was 28.3%, 32.4%, and 34.5%, respectively, according to the periods. It was determined that female employment at the regional level was concentrated in the western provinces, whereas the concentration was low in the central, eastern, and southern regions (Figure 21).

The rate of women employed in water supply, sewerage, waste management, and improvement activities was 8.6% in the 2004-2008 period; It is 8.9% in the 2009-2018 period and 10.1% in the 2019-2020 period. It is observed that the concentration level of female employment in the sector at the regional level was higher in the provinces in the west and southwest of the country in the first two periods. In the last period, it was observed that the concentration increased in the provinces located in the central and eastern regions (Figure 22).

There was no significant change in the rate of women working in transportation and storage activities in the three periods. The female employment rate in the sector was 12.3% in the 2004-2008 period; 12.4% in the 2009-2018 period and 12.8% in the 2019-2020 period. Regionally, the concentration level is high in Istanbul, Izmir, Muğla, and Antalya. However, there was no concentration in other provinces (Figure 23).

The rate of women employed in the activities of international organizations and their representatives was 38.3%, 41%, and 42.4% for the three periods, respectively. On a regional scale, it is seen that the provinces with high female employment in the sector exhibit a more regular geographical distribution. However, it was determined that there was a concentration in certain regions in the next two periods (Figure 24).

DISCUSSION, CONCLUSION AND RECOMMENDATIONS

According to the findings of our study, it has been observed that female employment in Turkey has increased in general from 2004 to 2020. While the female employment rate in general employment was 20.4% in 2004, this rate increased to 30% in 2019. Considering that the female labor force participation rate was 47.6% worldwide in 2019 (URL1), it can be said that the female labor force participation rate in Turkey is quite low. This situation is consistent with the findings of similar studies in the literature (Alkan & Alkan, 2018; Pata, 2018; Tuysuz & Mutlu, 2021). It is known that educational status, gender roles, and socio-cultural factors are effective in the low participation of women in the labor market (Aksoy, 2018; Serel & Özdemir, 2017).

When we look at the sectoral distribution of female employment, it is seen that the highest employment in 2004 was in the field of human health and social service activities (59%). This sector is followed by education (48.6%), finance and insurance (43.7%), activities of international organizations and their representatives (38.7%) and professional, scientific and technical activities (35.6%). On the other hand, the sectors with the lowest female employment in the same year were mining and quarrying at 2.36%, and construction at 3.4%. It is thought that the fact that these sectors are based on muscle power is a factor affecting female employment.

In 2020, the sector where women were employed the most was the activities of households as employers at 73.7%. Considering that it was 31.5% in 2004, it has been determined that the number of female entrepreneurs has increased rapidly. This sector is followed by human health and social service activities (60.9%), education (51.5%), finance and insurance (48.3%). The sectors with the lowest female employment rate in 2020 are parallel to 2004.

As a result of the analysis, it has been determined that the regional concentration level of female employment on a sectoral scale has also changed during the period. The concentration levels of the sectors throughout the country have created three categories. The first group includes education, human health, and social service activities, where the concentration level creates a partially homogeneous pattern. The second group includes sectors that have a high concentration level only in certain and limited regions (transportation and storage activities, water supply, sewage, waste management, and remediation activities, wholesale and retail trade, repair of motor vehicles and motorcycles, agriculture, forestry, and fishing activities, public administration and the defense sector, construction, manufacturing, real estate activities, finance and insurance activities and informatics). The sectors in the third category are concentrated especially in the western regions of the country (other services, electricity, gas, steam, and air conditioning production and distribution sector, finance and insurance activities, households' activities as employers, accommodation and food service activities, culture, arts, entertainment, recreation and sports activities, mining and quarrying activities, professional scientific and technical activities, agriculture, forestry and fishing activities, water supply, sewage, waste management and improvement activities and activities of international organizations and their representatives). It was observed that these sectors could not be concentrated or were concentrated at very low levels in the central, eastern, and southeastern regions. In the period covering 2019-2020, although there was a change in the concentration levels of the sectors on a regional scale, the change in the spatial pattern was less. During this period, there was an increase in the concentration levels in almost all sectors in the central, eastern, and southeastern regions. It is observed that the education sector differed from other sectors during this period. During this period, the education sector was most concentrated in the eastern provinces such as Ağrı, Van, and Hakkari (Figure 7).

KAYNAKÇA / REFERENCES

- Aksoy, N. (2018). *Türkiye'de kadın istihdamının belirleyicileri*. (Nevşehir Hacı Bektaş Üniversitesi, Nevşehir).
- Aksoy, N., Felek, Ş., Yayla, N., & Çeвиş, İ. (2019). Türkiye'de kadın istihdamı ve etkileyen faktörler. *Journal of Management and Economics Research*, 17(3), 146-163. <https://doi.org/https://doi.org/10.11611/yead.594124>
- Ali, S. R., Yamada, T., & Mahmood, A. (2015). Relationships of the practice of hijab, workplace discrimination, social class, job stress, and job satisfaction among Muslim American women. *Journal of employment counseling*, 52(4), 146-157. <https://doi.org/https://doi.org/10.1002/joec.12020>
- Alkan, I., & Alkan, B. (2018). Türkiye'de kadın istihdam örüntülerinde bölgesel farklılıklar. Proceedings of 4th SCF International Conference on "Economics and Social Impacts of Globalization" and "Future Turkey-European Union Relations",
- Alptekin, D. (2008). Üçüncü dünya ülkelerinde kadın hakları bağlamında feminizm. *Selçuk Üniversitesi Edebiyat Fakültesi Dergisi*(20), 21-33.
- Altuğ, F. (2022). Üniversitelerin bölgelerin inovasyon performansına katkısı: Düzey 3 ölçeğinde yoğunlaşma ve uzmanlaşma eğilimlerinin belirlenmesi. *International Journal of Geography and Geography Education*(45), 148-173. <https://doi.org/https://doi.org/10.32003/igge.1016560>
- Arslan, M. (2013).)İş-aile ve aile-iş çatışmalarının kadın çalışanların iş doyumları üzerindeki etkisi. *Birey ve Toplum Sosyal Bilimler Dergisi*, 2(1), 99-114.
- Ayata, A., & Gölgeioğlu, Ö. (2011). Siyaset ve katılım, toplumsal cinsiyet sosyolojisi. In Y. Ecevit & N. Karkıner (Eds.), *Toplumsal Cinsiyet Sosyolojisi*, (pp. 65-78). Anadolu Üniversitesi, AÖF Yayınları.
- Beede, D. N., Julian, T. A., Langdon, D., McKittrick, G., Khan, B., & Doms, M. E. (2011). Women in STEM: A gender gap to innovation. *Economics and Statistics Administration Issue Brief*(04-11).
- Bondi, L. (2004). Power dynamics in feminist classrooms: making the most of inequalities? In J. Sharp, D. Thien, & K. Browne (Eds.), *Geography and gender reconsidered* (pp. 175-182). WGS-IBG.
- Carleton, C. J., & Clain, S. H. (2012). Women, men, and job satisfaction. *Eastern Economic Journal*, 38, 331-355.
- Doğan, B. B., & Kaya, M. (2014). TRC2 bölgesinde kadın istihdamı sorunları ve çözüm önerileri. *International Journal of Social and Economic Sciences*, 4(2), 91-106.
- Eroğlu, Ö., & İşler, R. (2004). İktisat düşüncesinde kadının konumu ve feminist iktisat. *Maliye Araştırma Merkezi Konferansları*(46), 53-80.
- Giddens, A. (2012). *Sosyoloji*. Kırmızı Yayınları.
- Gregory, D., Johnston, R., Pratt, G., Watts, M., & Whatmore, S. (2011). Feminism. In
- Hodge, D. C. (1995). Should women count? The role of quantitative methodology in feminist geographic research. *The Professional Geographer*, 47(4), 426-426. https://doi.org/https://doi.org/10.1111/j.0033-0124.1995.426_h.x
- Kanadoğlu, O. K. (2021). Feminizm ve kadın hakları. *Yeditepe Üniversitesi Hukuk Fakültesi Dergisi*, 18(1), 141-169.
- Karagel, D. Ü., & Karagel, H. (2009). Türkiye kırsalında kadın işgücü (1990-2000). *Nature Sciences*, 4(3), 116-136.
- Kocabaş, İ. Ü., & Küçükbay, F. (2023). Türkiye'de kadınların işgücüne katılım oranını etkileyen faktörlerin ekonometrik analizi. *Hak İş Uluslararası Emek ve Toplum Dergisi*, 12(32), 29-51. <https://doi.org/https://doi.org/10.31199/hakisderg.1202393>
- Mackenzie, S. (2003). Women in the city. In R. Peet & N. Thrift (Eds.), *New models in geography* (Vol. Volume II, pp. 109-126). Unwin Hyman. <https://doi.org/https://doi.org/10.4324/978.020.3036358>
- McDowell, L. (1997). Women/gender/feminisms: Doing feminist geography. *Journal of geography in higher education*, 21(3), 381-400. <https://doi.org/https://doi.org/10.1080/030.982.69708725444>
- Miller, M., Gibson, J., & Wright, G. (1991). Location quotient: A basic tool for economic development analysis. *Economic Development Review*, 9(2), 65-68. <https://www.proquest.com/openview/d6011b83d027b7>
- Miroğlu, G. (2019). *Balıkesir kentinde kadınların kamusal mekân kullanımı: Feminist bir perspektif* [Balıkesir Üniversitesi]. Balıkesir.
- Oberhauser, A. M. (2017). Feminism and economic geography: gendering work and working gender. In E. Sheppard & J. Barnes, Trevor (Eds.), *A companion to economic geography* (pp. 60-76). Blackwell
- OECD. (2022). *Gender differences in employment* https://www.oecd.org/els/soc/LMF_1_6_Gender_differences_in_employment_outcomes.pdf
- Pata, U. K. (2018). Türkiye'de kadın istihdamı ve ekonomik büyüme ilişkisi: simetrik ve asimetrik nedensellik testleri ile sektörel bir analiz. *Uluslararası İktisadi ve İdari İncelemeler Dergisi*(21), 135-150. <https://doi.org/https://doi.org/10.18092/ulikidince.391777>
- Porter, M. (1990). *The Competitive Advantage of Nations*. Macmillian.
- Serel, H., & Özdemir, B. S. (2017). Türkiye'de kadın istihdamı ve ekonomik büyüme ilişkisi. *Yönetim ve Ekonomi Araştırmaları Dergisi*, 15(3), 134-150. <https://doi.org/https://doi.org/10.11611/yead.310569>
- Soysal, A. (2010). Kadın girişimcilerin özellikleri, karşılaştıkları sorunlar ve iş kuracak kadınlara öneriler: Kahramanmaraş ilinde bir araştırma. *Eskişehir Osmangazi Üniversitesi İİBF Dergisi*, 5(1), 71-95. <https://doi.org/https://doi.org/10.11611/yead.310569>

- Strauss, K. (2020). Feminist economic geography. In A. Kobayashi (Ed.), *International encyclopedia of human geography* (pp. 43-46). Oxford, UK: Elsevier.
- Topgöl, S. (2016). İş ve aile yaşamı dengesi(zliğı)nin kadın çalışanlar üzerindeki etkileri. *Yönetim ve Ekonomi Dergisi*, 23(1), 217-231. <https://doi.org/https://doi.org/10.18657/yecbu.64152>
- Tuysuz, S., & Mutlu, K. (2021). Kadın istihdamının coğrafyası ve bölgesel yakınsama. *Türk Coğrafya Dergisi*(77), 131-144. <https://doi.org/https://doi.org/10.17211/tcd.897597>
- Tümertekin, E. (1958). Türkiye ziraatindeki kadın gücünün dağılışı. *Türk Coğrafya Dergisi*(18-19), 173-176.
- Umutlu, S., & Öztürk, M. (2020). İş yaşamında kadın ve karşılaştığı sorunlar. *Süleyman Demirel Üniversitesi İktisadi ve İdari Bilimler Fakültesi Dergisi*, 25(3), 297-306.
- URL1. (2024). <https://ourworldindata.org/female-labor-supply> adresinden edinilmiştir.
- Yılmaz, S. (2018). Türkiye'de kadınların çalışma hayatındaki yeri ve sosyal güvenlik hukuku düzenlemeleri. *Sosyal Çalışma Dergisi*, 2(2), 63-80.