

Orta Anadolu'yu "Güzel Kent" ile İmar Etmek: 1940 Çorum ve Çevresinin Planlama Deneyimi*

Emel KARAKAYA AYALP**

Öz

1923 yılında Cumhuriyet'in kurulmasıyla iktisadi bağımsızlığın koşutu olarak kalkınma ilkesi benimsenmiştir. Kalkınma mecburiyetinin ve iktisadi gelişimin başarısında kent planlama önemli bir aygıt olarak görülmüş ve 1923-1940 yılları arasında 125 adet kent ve kasaba planlanmıştır.

Erken Cumhuriyet Döneminde kent planlama deneyimi incelendiğinde görülür ki planlı kentler sanayi, tarım ve ticaret odakları olarak demiryolu ve karayolu ağı ile bütünleşiktir ve sanayi programının bir parçasıdır. Bu üçlü yapı büyüme kutupları tartışmasını gündeme getirmektedir. Bahsi geçen büyüme kutuplarından biri Çorum ve çevresindeki yerleşmelerin çeşitli roller atfedilerek planlandığı ve bütünleştiği Orta Anadolu tarımsal büyüme kutbudur. Bu çalışma Çorum ve çevresindeki yerleşmelerin kalkınmada tarımsal büyüme kutbu rolü oynadığı planlama deneyimini güzel kent hareketi çerçevesinde incelemektedir.

Çalışmanın bulguları göstermiştir ki, sanayi ve ticaret faaliyetlerini odağına alan diğer büyüme kutuplarından farklı olarak Orta Anadolu büyüme kutbu yerleşmelerin mevcut üretimlerini, yaşam biçimlerini ve estetik değerlerini tek bir potada eritmeyi amaçlamıştır. Çorum, güzel kent yaklaşımı ile planlanmayan tek kent olarak bir kırsal, idari ve modern kentsel merkez işlevi görmüştür. İskilip kentsel işlevleri kırsal estetikle bir araya getiren bir kırsal model olurken, Alaca kasabası bir mübadil konutları kasabası biçiminde planlanmıştır. Osmancık, tarım odaklı bir planlama anlayışı ile planlanmış, Sungurlu ise bir kırsal alt merkez görevini üstlenmiştir.

Anahtar Sözcükler: Erken Cumhuriyet Döneminde Türkiye'de kent planlama; Büyüme kutupları; Çorum ve çevresi tarımsal büyüme kutbu; Güzel kent hareketi.

* Bu araştırmanın erken bir versiyonu 2012 yılında Çorum'da Şehir ve Şehircilik Sempozyumu'nda sunulmuştur.

** Doç. Dr., İzmir Demokrasi Üniversitesi, Mimarlık Fakültesi, Şehir ve Bölge Planlama Bölümü, emelkarakayalp@gmail.com, ORCID ID: <https://orcid.org/0000-0001-9469-9657>

Building Central Anatolia with City Beautiful: 1940 Planning Experience of Çorum and Surroundings*

Emel KARAKAYA AYALP**

Abstract

With the establishment of the Republic of Turkey in 1923, the principle of development was adopted parallel to economic independence. Urban planning was seen as an important apparatus for the success of the development imperative and economic growth. Thus, it is no coincidence that 125 cities and towns were planned between 1923 and 1940.

When the urban planning experience in the Early Republican Era is examined, it can be revealed that planned cities, as industrial, agricultural, and commercial centers, were integrated with the railway and highway networks and were part of the industrial program. This tripartite structure brings up the discussion of growth poles. One of these growth poles is the Central Anatolian agricultural growth pole, where Çorum and its surrounding settlements are planned and integrated by attributing various roles. This study analyzes the planning experience in which Çorum and its surrounding settlements played the role of an agricultural growth pole in development within the framework of the Beautiful City Movement.

The findings of the study show that, unlike other growth poles focusing on industrial and commercial activities, the Central Anatolian growth pole aimed to meld the existing agricultural productions, lifestyles, and aesthetic values of the settlements into a single entity. Çorum, as the only city that was not planned with the Beautiful City approach, functioned as a rural, administrative, and modern urban center. While İskilip was a rural model combining urban functions with rural aesthetics, the town of Alaca was planned as a town of immigrant settlements. Osmançık was planned with an agriculture-oriented planning approach, while Sungurlu served as a rural sub-center.

Keywords: Urban planning in the Early Republican Period in Turkey; Growth poles; Agricultural growth pole in Çorum and surroundings; City beautiful movement.

* A preliminary version of this research was presented at Şehir ve Şehircilik Symposium in Çorum in 2012.

** Assoc. Prof. Dr., İzmir Democracy University, Faculty of Architecture, Department of City and Regional Planning, emelkarakayalp@gmail.com, ORCID ID: <https://orcid.org/0000-0001-9469-9657>

GİRİŞ

Bu makale, 1923-1945 yılları arasında Erken Cumhuriyet Dönemi olarak kavramsallaştırılan dönemde Çorum ve çevresinin 1940 yılı kent planlama kılığını araştırmakta ve ulus inşa süreci ile güzel kent hareketinin Orta Anadolu'da ürettiği kır-kent bütünleşmesi hedefini ve ortaya çıkan tarımsal büyüme odağını irdelemektedir. Türkiye'de kent planlama tarihi üzerine yapılmış olan çalışmalar incelendiğinde kuşkusuz Ankara, İstanbul ve İzmir üzerine görece derinlemesine bir yazın ortaya çıkacaktır. Erken Cumhuriyet Dönemi kent planlama tarihi çalışmaları arasına Mersin (Ünlü, 2009, 2024; Beyhan ve Uğuz, 2012; Karakaya Ayalp, 2024- gelecek olan), Adana (Saban Ökesli, 2009; Karakaya Ayalp, 2024- gelecek olan), İzmit (Karakaya, 2017), Kayseri (Çabuk ve Demir, 2013), Gaziantep (Durukan Kopuz, 2019; Karakaya Ayalp, 2024- gelecek olan), Erzurum (Dursun, 2020) gibi kentler ile Tarsus ve Ceyhan (Karakaya Ayalp, 2024- gelecek olan) gibi kasabalar yer alır. Halbuki, 1923-1940 yılları arasında 125 kent ve kasaba planlanmıştır (Karakaya Ayalp, 2024- gelecek olan). Bunlar arasında Güney-Güneydoğu büyüme kutbu (Adana, Mersin, Ceyhan, Tarsus ve Gaziantep), kuzey büyüme kutbu (Zonguldak, Kozlu, Üzülmüş, Karabük), Güney Batı Büyüme Kutbu (Aydın, Yukarı Nazilli, Aşağı Nazilli, Karacasu, Atça, Buldan, Sarayköy, Denizli ve Karacabölük) ve Orta Anadolu büyüme kutbu (Çorum, İskilip, Osmancık, Sungurlu, Alaca ve Mecitözü) dikkat çekicidir (Keskinok ve Karakaya, 2012). Keskinok (2010) tarafından ortaya atılan büyüme kutupları tartışması, bir dizi siyasa reformunun kent planlama, demiryolu ağı ve sanayi altyapısı ile nasıl bütünleştiğini ortaya koyar (Karakaya, 2010). Diğer bir deyişle, Erken Cumhuriyet Döneminde Türkiye'de planlama, kalkınmanın temel araçlarından biri olarak benimsenmiş ve hem kentlerde hem de kırsal alanda planlı gelişme hedeflenmiştir. Gelişim fikri; çok odaklı, birbirinden farklı görevler üstlenmiş büyüme kutuplarının yaratılması ile kır-kent bütünleşmesinin sağlanması biçiminde temellenmektedir (Keskinok, 2010). "Memleket Planlaması siyasası" olarak tanımlanabilecek; 1923 yılında gerçekleştirilmiş olan Birinci İzmir İktisat Kongresi ile başlayıp, 1933 ve 1936 yıllarında yapılmış olan Birinci ve İkinci Sanayi Planları ile mekansal kararları derinleştirilecek olan bu kalkınma biçimi (İnan; 1972, 1989a, 1989b) Orta Anadolu'da Çorum ve çevresindeki kırsal alanları kapsayan bölgede planlı bir tarımsal gelişim odağını amaçlamıştır (Keskinok ve Karakaya, 2012; Karakaya, 2012a).

Türkiye'de kent planlama kılığının¹ büyüme kutupları ideolojisini temel alarak ve mekânsal tasarımı büyük ölçüde güzel kent hareketinin etkisi ile araçsallaştırarak 1940 yılı planları kapsamında deneyimleyen; Çorum, Alaca, İskilip, Osmancık, Sungurlu ve Mecitözü yerleşmelerinin bir araya gelerek oluşturduğu Orta Anadolu büyüme kutbu Erken Cumhuriyet Döneminde kent planlamanın ulus inşa sürecinde aldığı role kendi kuşağındaki örneklerden daha özgün bir pencere açmaktadır. Yukarıda bahsi geçen büyüme kutupları mekânsal, siyasal veya ekonomik olarak önem sahibi yerleşmeler iken Orta Anadolu büyüme kutbu Osmanlı İmparatorluğu'nun özellikle son dönemlerinde coğrafi gelişmedeki eşitsizliğin örneklerinden biri olarak karşımıza çıkması bakımından özgündür. Diğer büyüme kutuplarından farklı olarak mevcut potansiyelinin sürdürülmesi çerçevesinde değil, modern bir tarımsal yerleşim sisteminin inşa edilmesi temelinde kent planlama programına dahil olmuştur. Bu nedenlerle bu çalışma; Çorum ve çevresindeki kırsal yerleşimlerde öngörülmüş olan tarımsal gelişim odağını, 1940 yılı planlama çalışmalarını, kurulması hedeflenmiş tarımsal odak içinde kent ve kasabalara atfedilmiş olan rolleri ve planların ilkelerini ile tasarım kaygılarını ele almaktadır. Çalışmada; Çorum, İskilip, Alaca, Osmancık ve Sungurlu kentleri incelenmiştir. Mecitözü kentinin planlarına ve plan raporlarına ulaşamadığından çalışma dışında bırakılmıştır.

Bu tarımsal gelişim odağı içinde planlanmış olan kentlere ve kasabalara birbirinden farklı, genel planlama ve kalkınma stratejisini destekler nitelikte ve birbirini tamamlayıcı karakterde birtakım roller atanmıştır. Bu bağlamda, çalışmanın ilk kısmında Erken Cumhuriyet Döneminde Türkiye'de kent

¹ Burada kılıgı kavramı 1980 yılında basılmış olan "Kent planlamada kuram ve kılıgı" (Gök, 1980) başlıklı kitapta "practice" kavramının Türkçeleştirilmiş olan ifadesinden ödünç alınmıştır. Kavramın Türkçedeki tam karşılığı "kılıgı" olup uygulama kavramının yetersizliğini aşabilmektedir. Bu noktada vurgu yapılan mesele uygulamaya geçsin ya da geçmesin planlama sürecinin kendisinin de bir pratik olduğudur.

planlamanın genel özellikleri tartışılmış, ikinci kısımda ise kent ve kasabalara atfedilen roller; planlama ve tasarım ilkeleri ile ilişkileri ve kentsel mekân kurgusu bakımından incelenmiştir.

Bu çalışmanın verileri çoğunlukla Çevre, İklim ve Şehircilik Bakanlığı (eski Bayındırlık Bakanlığı²), İbank Anonim Şirketi (eski İller Bankası), Ankara ve İzmir'deki Milli Kütüphaneler ve İzmir Ahmet Pıřtina Kent Arşivi gibi arşiv çalışmalarından elde edilmiştir. Bunun yanında, Belediyeler Dergisi ve Arkitekt Dergisi de önemli kaynaklardır. Planlara ve plan raporlarına ulaşmada 1936-1942 yılları arasında yayımlanan Belediyeler dergisi ve hükümet yetkilileri ile belediye başkanlarının beyanatlarını içeren diğer birincil ve ikincil kaynaklardan da yararlanılmıştır. Bu makale, 2009 yılından bu yana devam eden ve bu süre zarfında kritik bir soruna kanıt sağlayan uzun erimli bir araştırmanın sonucudur. Türkiye Cumhuriyeti'nde arşiv tutmanın zorluğu ve arşivlerin çeşitli dönemlerde tahrip edilmesi araştırmanın en önemli kısıtını oluşturmaktadır.

ERKEN CUMHURİYET DÖNEMİNDE TÜRKİYE'DE KENT PLANLAMA

Avrupa'da gelişen ve Osmanlı Devleti'nde de etkileri görülen modernleşme hareketleri aynı zamanda şehircilik alanını ortaya çıkarmış ve bir uzmanlık alanı olarak meşruiyetini kazandırmıştır. Bu dönemde, Osmanlı İmparatorluğu'nda şehircilik alanı ve Osmanlı kentlerine ilişkin birtakım uygulamalar ve yasal düzenlemeler yapıldığı bilinmektedir. Fakat bu uygulamalar genellikle İstanbul, İzmir gibi büyük liman kentlerinde ya yangın yerlerinin yeniden imarı ya da yol-sokak düzenlemesi biçiminde olmuştur. Bu durumun birkaç istisnasından biri İzmir, İstanbul ve Bursa gibi ana kentlerde çoğunlukla Levanten yerleşmelerine ya da banliyölere ulaşımı sağlamak üzere inşa edilen tramvay ya da banliyö treni hatlarıdır.

Yasal düzenlemeler de yine benzer bir biçimde yapılara ve yolların imarına ilişkin düzenlemeleri içermiştir (Karakaya, 2011). Buna ek olarak İstanbul şehremanetinin kurulması ile kurumsal ve yaygın anlamda ilk belediyeçilik deneyimleri edinilmiştir. Kısaca, Cumhuriyet'in kurulduğu yıllarda Osmanlı İmparatorluğu'ndan şehircilik alanında bir takım yasal düzenlemeler, kısıtlı uygulamalar ve İstanbul Şehremaneti deneyimi miras alınmıştır. Cumhuriyetin kurulması ile şehircilik alanı modernleşmenin ve toplum inşasının bir aracı olarak görülmüş ve temel mekânsal stratejilerin uygulanma aracı olarak ele alınmıştır.

Şehircilik alanı, Cumhuriyet'in hedeflerini ve Türk kentlerinde kurulacak kurumsal yapıyı gerçekleştirmek amacıyla hizmet eden mekânsal düzenlemelerin tanımladığı temel çerçeve olmuştur (Bilsel, 1996). Bu çerçeve, dört ana mekânsal eleman ile desteklenmiştir; (i) Ankara'nın başkent ilan edilmesi ve Türk planlama tarihi için bir model kent olması, (ii) iç pazarda bütünlüğü sağlamak üzere demiryolları programı, (iii) sanayi programı ve (iv) Halkevleridir (Tekeli, 2005b). Bu dört mekânsal elemanın bir şehircilik programı ile bütünleşmesi, Erken Cumhuriyet Döneminde öncelikli olarak kurumsallaşma ve altyapı yatırımlarının desteklenmesi ve bunu takiben planlı kalkınma döneminin gerçekleştirilmesi ile sağlanmıştır (Karakaya, 2012b).

Cumhuriyet'in kurulması ile başlayan ve İkinci Dünya savaşına değin devam eden süre, Türkiye'de, planlama bakımından iki ana döneme ayrılabilir. Bunların ilki 1929 iktisadi buhranına dek geçen ve ekonomik kaynakların kısıtlılığı, uzman personel kısıtlılığı, yetersiz ulaşım ve altyapı koşulları vb. nedenlerin de etkisi ile genel olarak bir "kurumsallaşma, ulaşım ve altyapı geliştirme" dönemi olarak tanımlanabilir. İkinci dönem ise, 1930lu yıllar ile başlamış olan "planlı" dönemdir.

Planlı döneme değin ulaşım, altyapı gibi yetersizliklere çözüm getirilmesine çalışılırken yanan yıkılan Ege kentleri ve kasabalarının yeniden imar edilmesi gündemde olmuştur. Diğer yandan Ankara planlama deneyimi daha sonra Türkiye'de planlama deneyimlerini yönlendirecek bir model olarak ortaya çıkmıştır. Hem mekânsal düzenlemelerin gerçekleştirileceği belge olan kent planının bir

² Araştırmanın verilerinin büyük ölçüde toplandığı 2009-2012 yılları arasında ilgili bakanlığın ismini ifade eder. Bahsi geçen idarenin ismi Cumhuriyet tarihinde çok kere değişikliğe uğramıştır. Bu makede zaman zaman idarenin ilgili tarihteki isimlerine yer verilmiştir (Nafia Vekaleti gibi).

yarışma sonucu Hermann Jansen tarafından hazırlanması, hem de planlamanın yasal ve yönetsel süreçlerinin oluşturulmasında oldukça belirleyici olmuştur. "Ankara Belediyesi'nin oluşum biçimi Türkiye'de bir ilki simgeliyordu ve Ankara'da kurulan yeni belediye kentsel politikanın temellerini atacaktı " (Keleş, Duru, 2008: 28).

1929 yılı iktisadi buhranını takip eden dönem ise, ulusal bir ekonominin inşasının memleket mekânında düzenlenmesi olarak soyutlanabilir. Cumhuriyet'in iki temel ilkesinin planlama aracı ile gerçekleştirildiği bu dönemde Devletçilik ve Halkçılık ilkeleri, Anadolu'da "kentsel ve bölgesel ölçeklerde eşitlikçi ve adil bir gelişme modelini uygulama olanağı bulmuştur" (Keskinok, 2010: 188). Birinci ve İkinci Sanayi Planları, ülke bütünündeki kaynaklara yönelik üretimi öngörmekle kalmamış tarımsal üretimin, sanayi üretiminin, ulaşımın ve altyapının da bütünleşmesini sağlamıştır. 1930 yılından sonra kent planlaması da Ankara modelinin bilgi birikimine de dayanarak, bu çeşit bir ulusal bütünlük ve örgütlenme ile uyumlu bir sürece girmiştir. Tarihsel bir boyutta bölgesel öneme sahip olan ve ana ulaşım bağlantıları üzerinde olan kentlerin sanayi ya da ticaret odakları olarak planlanması öngörülürken, tarımsal kaynaklara sahip olan ve tarımsal üretim araçlarının geliştirilebileceği kentler tarımsal odaklar olarak seçilerek planlanmıştır (Karakaya, 2010). Yenen (1939) Anadolu'daki "bayındır" kent merkezlerinin ticaret ve sanayi kenti olarak seçildiğini, bayındır kasabaların ise tarım kentleri olarak seçildiğini ortaya koymaktadır.

Çorum ve çevresinde bulunan kırsal yerleşmeler de tarımsal odaklardan birini oluşturmaktadır. Kızılırmak havzasındaki bu yerleşmeler, aynı zamanda, Samsun limanı ve Mersin limanı arasındaki ana ulaşım bağlantılarına da yakındır ve tarımsal ürünlerin hem sanayi kentlerine hem de liman kentlerine ulaşımı bu bakımdan elverişlidir. Bu bağlamda, Çorum kırsal yerleşmeler için bir kentsel merkez olarak belirlenmiş ve çevresindeki kırsal yerleşmelerle birlikte bir tarım odağı olarak planlanmıştır.

BİR TARIMSAL ODAK OLARAK ÇORUM VE ÇEVRESİ: PLANLAMA DENEYİMİ VE YAKLAŞIMLAR

Bu bölümde, planlama ilkeleri ve planların temel gelişim öngörülleri esas alınarak Çorum, İskilip, Alaca, Osmancık ve Sungurlu kentleri tarımsal büyüme kutbunda üstlendikleri roller bakımından incelenmiştir. İncelemeye esas olan rolleri planlama ilkeleri ve tasarım ilkeleri bakımından değerlendirebilmek için, dönemin kent planlama yaklaşımlarını ve kentleri planlayan şehircileri irdelemek gerekecektir. Erken Cumhuriyet Döneminde Türkiye'de etkili olmuş akımları Tekeli (1980: 16) aşağıdaki biçimde özetlemiştir;

1. Ebenezer Howard'ın geliştirdiği Bahçe Kent (Garden City) Yaklaşımı
2. Camillo Sitte'nin geliştirdiği Sittesque (ya da Picturesque- Pitoresk)
3. Amsterdam Planlama Anlayışı (Berlage Planı)
4. Tony Garnier tarafından geliştirilmiş olan Cité Industriel- Sanayi kenti
5. Amerikan Planlama yaklaşımı olan Güzel Kent Akımı (City Beautiful).

Bu yaklaşımlara ek olarak, sanayi kentlerinin kurulması ve kent planlamada bölgesel odaklar, büyüme kutupları oluşturulması fikri ayrıca Sovyet Şehirciliğinin Erken Cumhuriyet Dönemi kent planlaması üzerinde etkili olduğunu ortaya koymaktadır (Karakaya, 2010). Bunun önemli örnekleri Sümerbank yerleşkeleri, İzmir ve Bursa Kültürpark ve Nazilli'dir. Sümerbank Basma Fabrikalarının kurulması amacı ile 1933 yılında Sovyetler Birliği'nden gelen bir komisyon tarafından bir rapor hazırlanmış ve bu rapor doğrultusunda Nazilli Basma Fabrikası bir model Fabrika Koloni Kasabası olarak kurulmuştur (Doğan, 2009; Karakaya, 2010).

Gustav Oelsner ve Celal Ulusan: İlerlemeci Yaklaşım ve Modern Toplum Mühendisliği

İçin Planlama

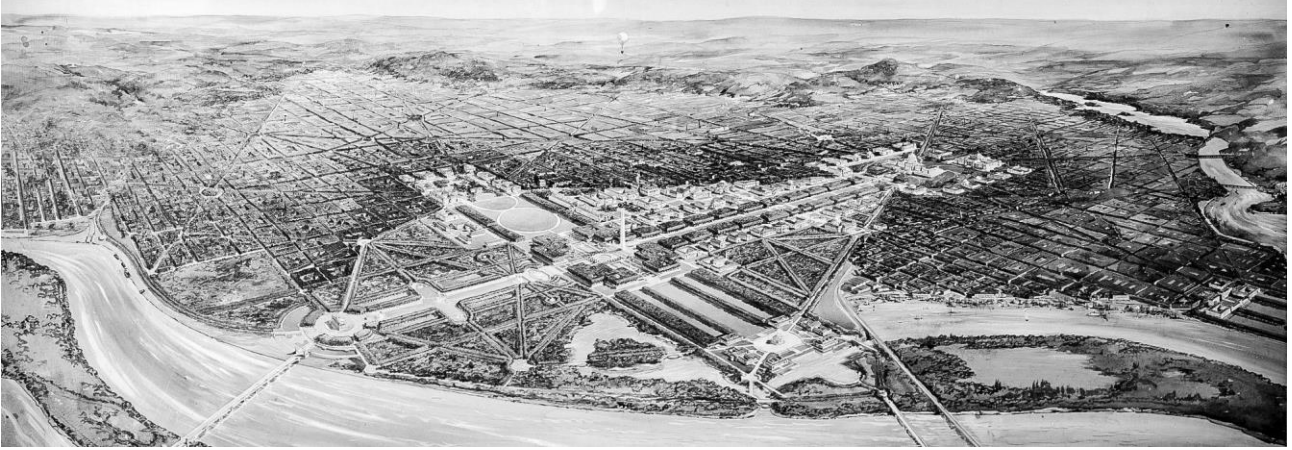
1940 yılı planlama deneyimi çerçevesinde, Çorum kenti Gustav Oelsner tarafından planlanmış iken çevresindeki kırsal yerleşmeler Celal Ulusan tarafından planlanmıştır. Gustav Oelsner Alman bir şehirci-mimardır. Berlin Yüksek Teknik Okulu mimarlık bölümünden mezun olmuştur. 1933 yılında Hitler iktidarından kaçmış, 1939 yılında Türkiye'ye gelerek önce Yüksek Mühendislik Mektebi'nde, daha sonra da İTÜ Şehircilik kürsüsünde Ordinaryüs Profesör olarak görev yapmıştır. Ayrıca Bayındırlık Bakanlığı Şehircilik Fen Heyeti'nde de danışmanlık görevi üstlenmiştir. Çabuk'un (2012), Oelsner ve Kemal Ahmet Aru tarafından yapılmış olan 1945 yılı Kayseri planından hareket ederek Gustav Oelsner'in planlamada geometriyi temel aldığı iddiasına karşılık, Tekeli (2005a: 6-7) Oelsner'in uygulamalarından yola çıkarak planlama ve şehircilik anlayışını şu sözlerle anlatmaktadır;

Genellikle bahçe şehir anlayışına sahip, düşük yoğunluklu tarihe duyarlı kentleri savunuyor. Almanların "Siedlung" dedikleri, o zaman çok tutulan, alt şehir uygulamaları yapıyor. Ama Türkiye'de iken Arkitekt dergisinde yayınladığı yazılar onun Türkiye'de uygulamayı ne yönde etkilemeye çalıştığına ışık tutuyor. Oelsner bu yazılarında 'Bir kent planlanacaksa önce oradaki yaşam yakından araştırmalı ya da keşfedilmelidir ve planlamadan beklenen o yaşam biçiminin kalitelerini geliştirmektir' fikrini savunmaktadır. Kanımca bu sürdürülebilirlik anlayışının çok hoş bir formülasyonudur. Bu sürdürülebilirlik kavramını oranın yerel yaşam biçimlerinin geliştirilmesi üzerinden tanımlıyor.

Ayrıca; Oelsner, 1941 yılında Belediyeler dergisinde Şehirciliğin esaslarını tartıştığı yazısında "Şehirler ve şehirciler aynı zamanda terbiyecidir" ifadesiyle kentlerin toplumsal kültürü ve yaşam biçimini yönlendiren temel etmenler olduğunu vurgulamaktadır. Modernizmin kent mekânında bir toplum inşası aygıtı³ olarak kullanılmasına dönük bu tutum onun planlama ve tasarım anlayışına da yansımıştır.

Celal Ulusan ise Amerikan planlama kılıfından, yani Güzel Kent Akımından, etkilenmiştir. Ulusan, Nafia Vekaleti (günümüzde Çevre, Şehircilik ve İklim Değişikliği Bakanlığı) Şehircilik ve Fen Heyeti müdürü olarak çalışmış olan bir yüksek mühendistir ve Türkiye'de birçok kasabanın planlanmasında bizzat görev almıştır (Karakaya, 2010). Tekeli'ye göre (2005b), Türkiye'nin Amerikan planlama yazınıyla ve kılıfıyla tanışması doğrudan Celal Ulusan aracılığıyla olmuştur. Ulusan 1942 yılında Karl Lochmann tarafından yazılmış olan ve o dönemde Amerika'da planlama eğitiminde sıklıkla başvuru kitabi "Şehir imar Planlarının Tanzim Esasları" adı ile Türkçeye çevirmiştir. Güzel Kent Akımı, Amerika'da konut alanlarının yoğunluğu ve yaşam koşullarına bir tepki olarak ortaya çıkmış ve temelleri Mimar Daniel Burnham tarafından koordine edilen, 1893 tarihinde Kaliforniya'da düzenlenmiş olan Dünya Kolombiya Sergisinde atılmıştır. İlk uygulaması ise Macmillan planı olarak bilinen, Daniel Burnham'ın da planlama ekibinde yer aldığı ve Washington'da uygulanmış olan plandır.

³ Bu makalede kullanılan aygıt kavramı "apparatus" kavramının Türkçeleştirilmiş biçimidir ve araç kavramının aktarımında eksik kalması nedeniyle bilinçli olarak kullanılmıştır.



Şekil 1. McMillan Planı kuş bakışı görünümü (Kaynak: The Cultural Landscape Foundation, 2024)

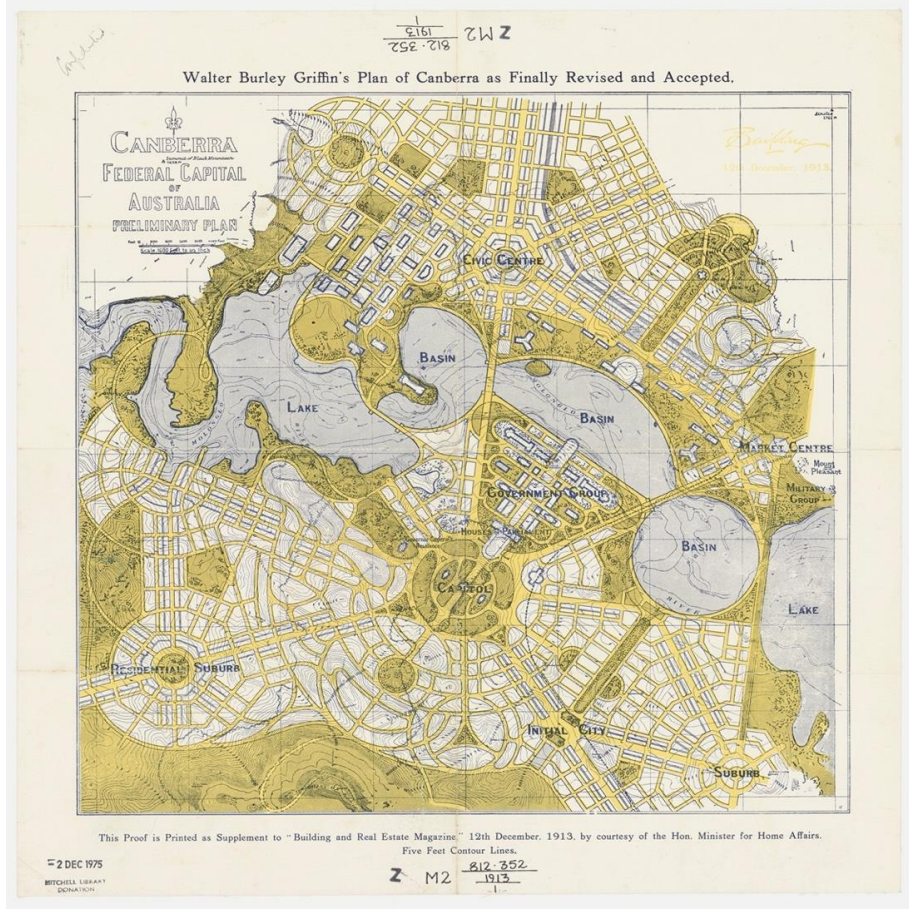
Bu akım, temel olarak Paris'in Güzel Sanatlar ekolünden (Ecole des BeauxArts) etkilenmiştir. Bu yaklaşımda; avlular, açık alan-kapalı alan dengesi, su elemanı ve açık yeşil alanlar hem mimaride hem de planlamada tasarımda göze çarpmaktadır. Daniel Burnham'ın güzel kent akımının öncülü olarak anılmasını sağlayacak çalışması ise 1909 tarihli Chicago planıdır ve bu plan ayrıca "Burnham Planı" olarak da anılmaktadır. Plan, Burnham'ın kültürel akımdan bütünüyle ayrışık ve ilerlemeci akımın en öncül temsilcilerinden birisi olduğunu gösterir nitelikte tasarım çizgilerine sahiptir.



Şekil 2. Chicago Planı Yönetim merkezi meydanının batıdan görünümü (Kaynak: Chicago Mimarlık Merkezi, 2024)

Ulusan'ın da kitabında belirttiği gibi, kentleri bölgelere (zonlara) ayırmak yerine, anıtsal bir merkezin tasarımı, kamusal parklar, estetik ve sosyal kontrol vb. ilkeler temel alınmalıdır (Ulusan, 1938). Bu tutum Chicago planında açıkça görülmektedir.

İlerleyen yıllarda Louis Sullivan tarafından tasarlanmış olan Ulaşım Binası (Transportation Building), ayrıca anıtsal bir kent çekirdeği ve kent merkezine örnek olacaktır. Güzel kent yaklaşımı Amerika Birleşik Devletleri'nde çeşitli kentlerde tasarım ve planlama alanlarında karşılık bulurken, Avustralya'da da karşılık bulmuştur. Başkent Canberra yine bu yaklaşım çerçevesinde 1913 yılında Walter Burley tarafından tasarlanmıştır. Ankara, Canberra, Chandigarh ve Brasilia 20. yüzyılda başkent seçilmesinin ardılı planlı gelişmiş olan başkentlerdir.

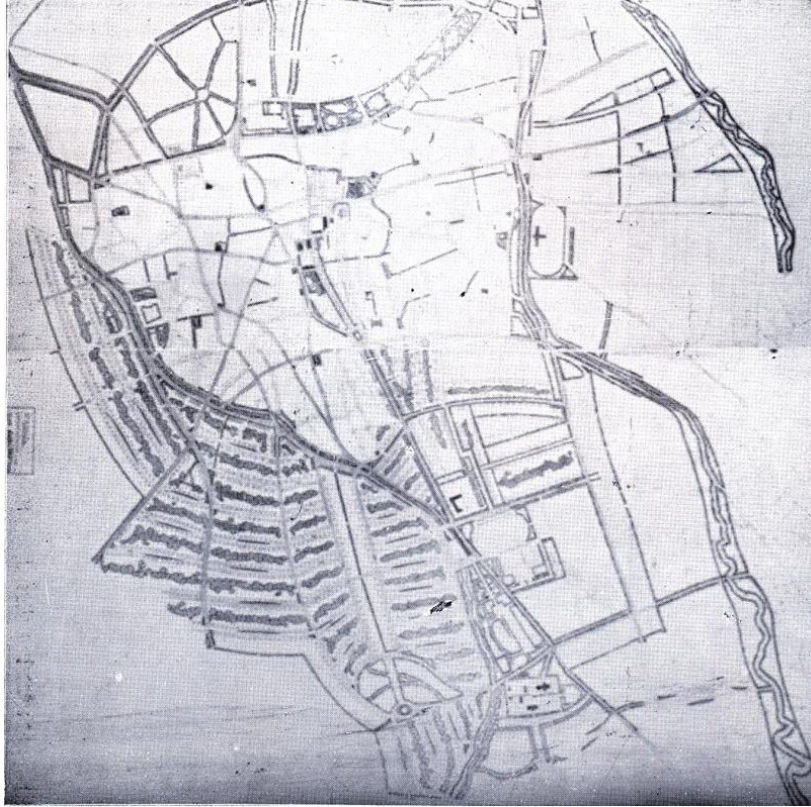


Şekil 3. Canberra Planı (Kaynak: New South Wales Devlet Kütüphanesi, 1913)

Çorum

Gustav Oelsner tarafından Türkiye'de planlanmış ilk kent Çorum'dur ve kent planı temel olarak ana ulaşım bağlantılarını bir araya getiren bir düğüm yaratmayı hedeflemiştir. Oelsner (1940: 34-36), temelde şehrin beş ana görevini tanımlanmıştır;

1. Çorum kentinin Samsun ile bağlantısının sağlanması ve bu yol üzerinde bulunan yeşil alanın (parkın) bir spor tesisi ile birleştirilerek kentsel bir rekreatif alanın tasarlanması
2. Kent merkezinin oluşturulması amacıyla; hububat pazarının taşınarak yerine tarımsal pazarın, Hükümet Konağı'nın bulunduğu alanda ise bir hanın inşası
3. Kent merkezinin bölge içindeki ve bölgeler arası ana ulaşım hatlarını bir araya getiren bir düğüm noktası olabilmesi için bir merkez meydana getirilmesi
4. Elde edilecek bu meydan ile mevcut bulunan Hükümet Konağı alanında postane, Halkevi, Belediye Sarayı, Sinema idaresi gibi kamusal kullanımların yerleştirilmesi
5. Çorum'un çevresindeki kırsal alanlarda bulunan tarımsal kasabalar ile ulaşım bağlantılarının kurulması.



Şekil 4. 1940 Çorum Planı (Kaynak: Oelsner, 1940).

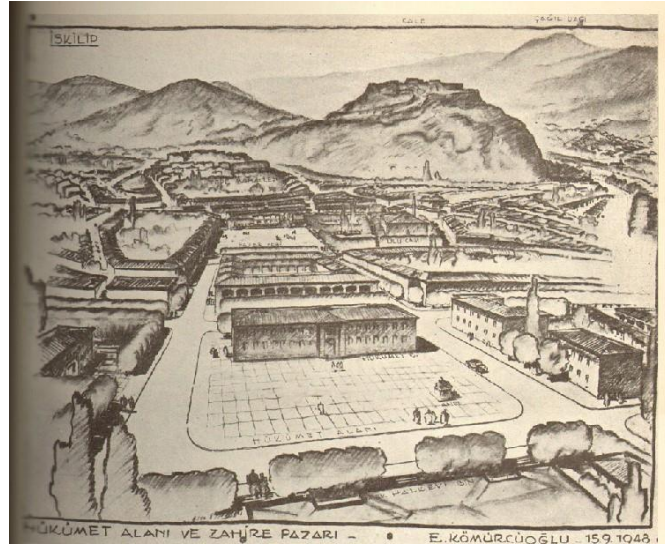
Planın bir diğer önerisi ise kentin çevresinin yeşil bir kuşak ile çevrenmesidir. Kentin kırsal alanlara yayılmasını engellemek amacı ile Oelsner, yeni gelişim alanını, plan raporunda "yerleşilebilir alan" olarak tanımladığı, güney-batı ekseninde bir bahçe-kent modeli uygulaması ile desteklemektedir.

İskilip

Kömürcüoğlu (1948) İskilip kasabasını; sebze-meyve tarımına dayanan bir kasaba olarak tanımlamaktadır ve tarımsal karakterin devamını öngörmektedir. Kasabada sanayi tesisi bulunmamakla beraber, ulaşım bağlantıları da tarımsal ürünlerin kent dışına satışı için olanak sağlamamaktadır. Kömürcüoğlu planında bu iki nokta üzerinde durmuş ve kentin gereksinmelerini bu yönde tanımlamıştır. Öte yandan Ulsan (1940b), İskilip planının dört temel başlıkta ele almıştır. Bunlardan ilki, devlet mahallesi olarak başlıklandırılmış olan ve mevcut Hükümet Konağı ile bütünleşen Devlet Mahallesidir. Kale'nin güneyinde bulunan bu alan aynı zamanda kent merkezini de oluşturmaktadır. İkinci olarak, kentin tarımsal ve hayvansal üretiminin pazarlanabileceği bir hal bölgesinin yine kent merkezinde ve buğday pazarının yanında inşa edilmesidir. Bu hal bölgesi; sebze-meyve pazarı, buğday pazarı, hayvan ve odun pazarı, zahire pazarı ve halin dış cephesindeki dükkanlardan oluşmaktadır. Üçüncü öneri kentin yerleşik konut alanı ve yeşil alanlar üzerinedir. Kent, Kale ve eteklerine yerleşmiştir ve Eyüpoğlu planı mevcut kenti koruma kararı almıştır. "Bitişik nizam konutlardan oluşan kentin özgün dokusu korunacak, yeni yapı yapılması engellenecek ve çevre ağaçlandırılacaktır" (Ulsan, 1940b: 55). Kentin yeni yerleşim alanları ise Çankırı-Çorum yolu ve Meydan deresi boyunca uzanmaktadır. Güzel Kent akımında öne çıkan elemanlardan biri olan su ögesi ile tüm kentte bir rekreasyon alanına dönüşecek biçimde, yeşil bir bant ile ayrılmıştır. Planın odaklandığı son nokta ulaşım sorunlarının çözülmesi üzerinedir. Planlanan ulaşım bağlantıları, İskilip kasabasına Çorum ile Çankırı kentleri arasında bir geçiş noktası görevini üstlendirecek biçimde tasarlanmıştır.



Şekil 5. İskilip İmar Planı (Kaynak: Kömürcüoğlu, 1948)



Şekil 6. İskilip İmar Planında Hükümet Alanı, Zahire Pazarı ve Kale Manzarası (Kaynak: Kömürcüoğlu, 1948)

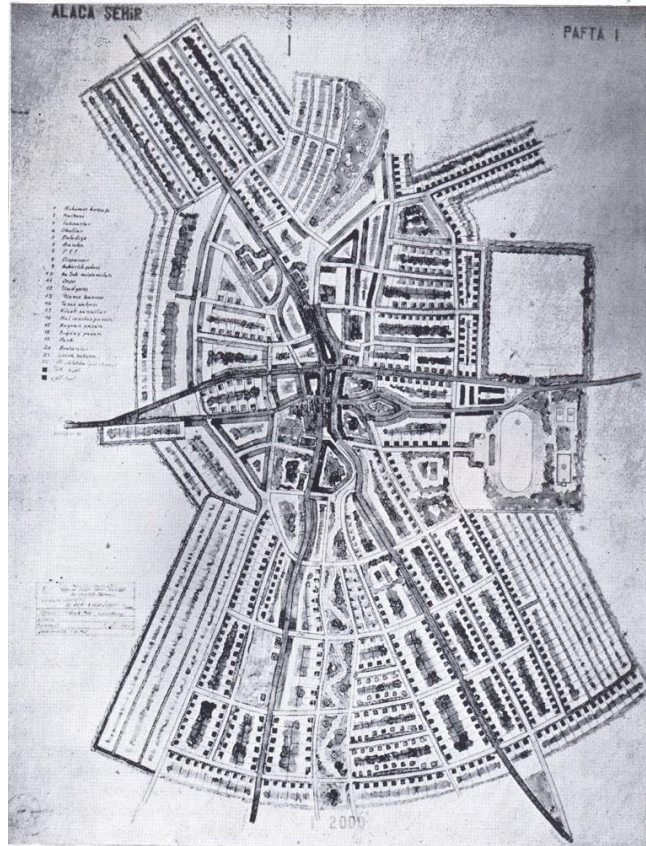
Alaca

Alaca kasabası, mübadele ile Türkiye'ye gelmiş olan Balkan göçmenleri için, 1940 yılı öncesinde yerleşmiş oldukları bir kasabadır (Ulusan, 1940a) ve bu nedenle planlama yaklaşımı diğer kırsal kasabalardan farklıdır. Kasaba ve 1940 planı yapılırken mevcut olan yerleşimler, yerleşmeyi ikiye

bölmekte olan dere boyunca kuzey-güney doğrultusundadır. Yoğun olarak göçmen konutlarının bulunduğu bu saha, kentin en önemli sorunu olan altyapı eksikliklerinin de en yoğun olduğu sahadır. Bu nedenle, kasabanın öncelikli müdahale alanını altyapı sorunları oluşturmuştur.

Kasabanın yerleşik alanının altyapı yetersizlikleri nedeni ile Ulusan kentin idari merkezini doğuda spor alanları ve stadyum ile bütünleşik tasarlanmışken, buğday pazarı, hal ve sebze pazarı mevcut alanlarında korunmuştur. Ticari merkez ile idari merkezi, ana ulaşım bağlantısı olan doğu-batı doğrultulu Çorum-Yozgat şosesi ile birbirlerine bağlanmaktadır.

Dere, kasabayı ikiye ayırmaktadır. Bu bakımdan dere ve su elemanı bir ayırıcı değil, bir bütünleştirici olarak ele alınmış ve dere boyunca sosyalleşme alanları tasarlanmıştır. Sosyalleşme alanlarının çevresini oluşturan ve Bahçe-Kent modelince tasarlanmış olan konut alanlarının bahçe tamına elverişliliği planın bir diğer odak noktasıdır. Denilebilir ki, Alaca kasabası hem çevresindeki kırsal alanda tarımsal faaliyetin sürekliliğine müsaade edecek derişik bir yapıda tasarlanmış, hem de yerleşik alanında küçük ölçekli ve sürekli bir tarım faaliyetine teşvik edilmiştir.



Şekil 7. Alaca Kasabası İmar Planı (Kaynak: Ulusan, 1940a)

Osmancık

Osmancık, Kızılırmak kıyısında bulunması nedeni ile oldukça verimli topraklara sahiptir ve tarımsal bir yerleşmedir. Bugün hala yerel bir tür olan Osmancık pirincinin tek üretim coğrafyasıdır. Kızılırmak nehri tarafından ikiye ayrılmış olan kasabayı, Koyunbaba Köprüsü kalenin eteklerinden birleştirmektedir. Ulusan'ın (1940c) kent planında en büyük önemi addettiği ve kentin gelişme yönünü belirleyecek olan konu Devlet Mahallesi'nin kentin kuzeyinde yer almasıdır. Belediye Çarşısı ile Hükümet Konağı'nın kentin kuzey kesiminde yer alması, kentin yeni idari merkezi "Devlet Mahallesi'nin" yer seçiminde belirleyici olmuştur.

Devlet Mahallesi olarak tanımlanmış yeni idari merkez, aynı zamanda birçok kamusal yapı, alan ve kullanım ile oluşturulmuştur. Bu bölgede; halkevi, postane, "resmî kurumlar"; bu yapıların çevrelediği bir Cumhuriyet Meydanı ve meydanın batısında bir Belediye Gazinosu ile şehir oteli önerilmektedir. Ayrıca, çarşının yeri muhafaza edilerek bu bölgede; Hayvan Pazarı, Hal ve Pazar yerleri önerilmektedir.

İdari ve ticari merkezlerin birlikteliği derişik bir kent merkezi yaratmış-tır. Diğer yandan, tarımsal ve hayvansal pazarların bulunduğu alanlar, kent içinde ve Kızılırmak kıyısında kalmış, tarımsal üretimin devam edeceği arazilerle kentsel fonksiyonlar arasında bir geçiş işlevi görmüştür. Plan, Kızılırmak kıyısındaki tarım alanlarının mevcut işlevini korumuş, yerleşim alanlarında ise Bahçe-Kent modelinde bir konut gelişimi önermiştir.

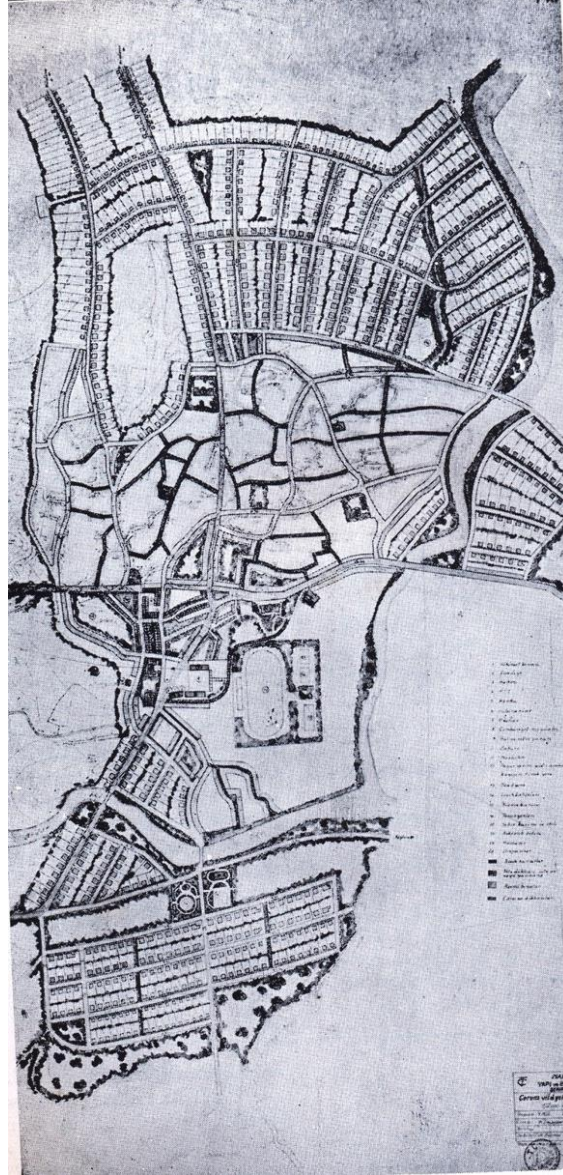


Şekil 8. Osmaniye Kasabası İmar Planı (Kaynak: Belediyeler Dergisi, 1940: kapak)

Sungurlu

Sungurlu kasabası, Çorum ile Çerikli arasında ve Çerikli tren istasyonuna yakınlığı nedeni ile ana ulaşım yolları üzerinde bulunan bir geçiş yerleşimidir. Kasabanın planında temel alınan ilke, yeni

yerleşim alanlarının ve istimplâk koşullarının en az düzeyde tutularak tarımsal alanların korunmasıdır. Bir diğer odak noktası ise kasabanın estetik değerlerinin korunması ve doğal güzelliklerinin kent mekânı ile bütünleşmesi olmuştur. Ulusan (1940d), kentin içinden ve doğu yönünde çeperinden geçen nehrin kıyısını bir sosyalleşme ve rekreasyon alanı olarak tanımlamış ve bu hat boyunca spor alanları ile dinlence-gezinti alanları tasarlamıştır. Ayrıca, kentin kalbinden geçen ve kentin merkezi konumunun esas belirleyicisi olan Çorum- Çerikli yolunun genişletilmesini, bu yola nehir kıyısına kadar devam eden bir gezinti yolunun bağlanmasını da öngörmüştür.



Şekil 9. Sungurlu Kasabası İmar Planı (Kaynak: Ulusan, 1940d)

Kasabanın, kırsal alandaki merkezi konumu ve işlevleri, kasaba merkezi üzerine yoğunlaşmada önemli bir etken olmuştur. Ulusan, Devlet mahallesini mevcut Belediye Binası'nın çevresinde konumlandırmıştır ve bu alanda birçok kamusal yapı, alan, işlev öngörmüştür. Yeni yapılacak olan Halkevi- Cumhuriyet meydanı ve mevcut bulunan Belediye Binası, bir sosyal ve yönetsel merkez oluşturmakta, bu merkez kentin doğu-batı eksenini oluşturan Çorum-Çerkeşli yoluna, merdiven ile çıkılan bir gezinti yolu ile bağlanmaktadır. Böylece sosyalleşme mekanlarının da sürekliliği

sağlanmıştır. Ayrıca, Cumhuriyet meydanı bir pergola ile çevrelenmiş, stadyum ile ilişkisi kurulmuştur.

SONUÇ

Cumhuriyet Devrimi'nin temel stratejileri arasında ulusal ekonominin ve ulaşımın geliştirilmesi, sosyal ilerleme, kentsel ve kırsal çerçevenin geliştirilmesi ve kalkınması yer alıyordu. Şehircilik ve şehir planlama, 1923-1940 yılları arasında Cumhuriyet'in bu hedeflerine ulaşmasında anahtar aygıtlar olarak ele alınmıştır ve ulusal ekonominin inşası için de kent planlama disiplininin rolüne itibar edilmiştir. Bu bağlamda, Orta Anadolu büyüme kutbu, Çorum ve çevresinin bütünüyle yerel ve kırsal karakterinin korunması ve tarım sektörüne dayalı bir iktisadi kalkınma modeli ile gelişmesini hedef almıştır. Zira, Çorum kenti ve çevresinde bulunan kırsal yerleşmeler Türkiye'de Erken Cumhuriyet Dönemi'nde tarımsal odaklardan birini oluşturmaktadır. Ana ulaşım bağlantılarına yakınlığı ve Kızılırmak havzasında bulunması sadece bahsedilen dönemde değil, tarih boyunca Çorum ve çevresini bir tarımsal odak haline getirmiştir.

Açıktır ki, Orta Anadolu büyüme kutbunda Çorum kentini bu kırsal gelişim bölgesi içinde merkez konumunda tutan ve çevredeki kırsal yerleşmelere de çeşitli ve benzer roller atfeden bir planlama anlayışı benimsenmiştir. Kentsel alan (Çorum) planı Gustav Oelsner tarafından yapılmış ve bir kırsal, idari, kentsel merkez yaratılması hedeflenmiştir. Burada sadece mekânsal bir örgütlenme değil, modern toplumun inşasına da atıfta bulunulduğu görülmektedir. Öte yandan, kırsal alandaki yerleşmeler Celal Ulusan tarafından, kasabaların kaynakları, sorunları ve potansiyelleri dikkate alınarak tasarlanmıştır. Bu bakımdan, İskilip kentsel işlevleri kırsal estetikle bir araya getiren bir kırsal model olurken, Alaca kasabası bir mübadil konutları kasabası biçiminde planlanmıştır. Osmancık, tarım odaklı bir planlama anlayışı ile planlanmış, Sungurlu ise bir kırsal alt merkez görevini üstlenmiştir.

Güzel kent hareketinin Orta Anadolu büyüme kutbunun planlanması üzerindeki etkisi büyük ölçüde kentin estetik, tarımsal ve özgün yerel karakterinin korunması biçiminde tezahür etmiştir. Bu üçlü yapının tek potada buluşmasının aracı güzel kent yaklaşımıdır denilebilir.

KAYNAKÇA

- Beyhan, B., Uğuz, S. (2012). Planning as a tool for modernization in Turkey: the case of Hermann Jansen's plan for Mersin. *ODTÜ Mimarlık Fakültesi Dergisi*, 29 (2), 1-34.
- Bilsel, C. (1996). Ideology and Urbanism during the Early Republican Period: Two Master Plans for İzmir and Scenarios of Modernization. *ODTÜ Mimarlık Fakültesi Dergisi*, 16 (1-2), 13-30.
- Chicago Mimarlık Merkezi (2024). *Chicago Planı Yönetim merkezi meydanının batıdan görünümü*. Erişim: <https://www.architecture.org/learn/resources/architecture-dictionary/entry/1909-plan-of-chicago/>
- Çabuk, S. (2012). Kayseri'nin Cumhuriyet Dönemindeki ilk kent düzenlemesi: 1933 Çaylak planı. *ODTÜ Mimarlık Fakültesi Dergisi*, 29 (2), 63-87.
- Çabuk, S., Demir, K. (2013). Urban planning experience in Kayseri in the 1940s: 1945 Oelsner-Aru city plan. *ITU AZ Journal*, 10 (1), 96-116.
- Doğan, Ç. E. (2009). *Nazilli Basma Fabrikası Yerleşimi: Tarihçe ve Yaşantı*. İçinde A. Cengizkan, (der.), *Fabrika'da Barınmak* (s. 77-111). Ankara: Arkadaş Yayınları.
- Durukan Kopuz, A. (2019). Planning Experience of Hermann Jansen in Gaziantep City during 1930s. İçinde M. Özyavuz (der.), *New approaches to spatial planning and design* (s. 79-91). Peter Lang.

- Dursun, D. (2020). Erzurum'un ilk planlama deneyimi: 1939 Lambert Planı. *Gazi Üniversitesi Mühendislik Mimarlık Fakültesi Dergisi*, 35 (4), 1877-1896.
- Gök, T. (1980) (der.). *Kent planlamada kuram ve kılğı*. ODTÜ Yayınları: Ankara.
- İnan, A. (1972). *Devletçilik ilkesi ve Türkiye Cumhuriyeti'nin birinci sanayi planı 1933*. Ankara: Türk Tarih Kurumu Basımevi.
- İnan, A. (1989a). *İzmir iktisat kongresi*. Ankara: Türk Tarih Kurumu Basımevi.
- İnan, A. (1989b). *Türkiye Cumhuriyeti'nin ikinci sanayi planı 1936*. Ankara: Türk Tarih Kurumu Basımevi.
- Karakaya, E. (2010). Construction of the republic in city space: from political ideal to planning principles. [Yüksek Lisans Tezi]. Ankara, Orta Doğu Teknik Üniversitesi.
- Karakaya, E. (2011). A manifestation of political and social dynamics behind Turkish urban planning: dominance of French and German Ecoles, İçinde M. DüNDAR, S. Tanrıöver, N., Ü., Gülmez, S. Kültür (der.), *Archi-Cultural Translation Through the Silkroad* (s. 114-124). İstanbul: Bahçeşehir Üniversitesi Yayınları.
- Karakaya, E. (2012a, 2-5 Kasım). *Orta Anadolu'da bir tarım odağı kurmak. 1940 yılı Çorum ve çevresi planlama deneyimi*. 3. Uluslararası Şehir ve Şehircilik Sempozyumu, Çorum, Türkiye.
- Karakaya, E. (2012b, 11-15 Temmuz). *Establishment of National Economic Space: Jansen's Urban Planning in the Southern Anatolia*. AESOP-Avrupa Planlama Okulları Birliği Kongresi ODTÜ, Ankara, Türkiye.
- Karakaya, E. (2017). Policy oriented urban planning in 1930s in Turkey: İzmit Urban Plan. *ITU AZ Journal*, 14 (2), 9-20.
- Karakaya Ayalp, E. (2024-gelecek olan). Ideals of the Nation-State, Design of Hermann Jansen: Planning Southern Growth Pole in Anatolia in 1930s. *Turkish Studies*.
- Keleş, R., Duru, B. (2008). Ankara'nın Ülke Kentleşmesinde Etkilerine Tarihsel Bir Bakış. *Mülkiye Dergisi*, 32 (261), 27-44.
- Keskinok, Ç., Karakaya, E. (2012). *Türkiye'de erken cumhuriyet dönemi kent planlarının incelenmesi ve belgeliğinin oluşturulması*. Orta Doğu Teknik Üniversitesi: Bilimsel Araştırma Projesi, Sayı: BAP 02-02-2010-02.
- Keskinok, Ç. (2010). Urban planning experience of Turkey in the 1930s. *ODTÜ Mimarlık Fakültesi Dergisi*, 27 (2), sf. 173-188.
- Kömürcüoğlu, E. (1948). *İskilip Kasabası Kesin İmar Planı Raporu*. New South Wales Devlet Kütüphanesi (1913). *Canberra Planı*. Erişim: <https://collection.sl.nsw.gov.au/digital/Jy4dOPLekdoKX>
- Oelsner, G. (1940). Çorum İmar Planı Avan Projesi Raporu. F. Özdeğer (çev). *Belediyeler Dergisi*, 62, 34-36.
- Oelsner, G. (1941). Şehircilik Nedir, Nasıl Olmalıdır? *Belediyeler*, 7(73), 31-34.
- Saban Ökesli, D. (2009). Hermann Jansen's planning principles and his urban legacy in Adana. *ODTÜ Mimarlık Fakültesi Dergisi*, 26 (2), 45-67.
- Tekeli, İ. (1980). Türkiye'de kent planlamasının tarihsel kökleri. İçinde T. Gök (der.), *Türkiye'de İmar Planlaması* (s. 8-112). Ankara: Odtü Mimarlık Fakültesi İşliğı.
- Tekeli, İ. (2005a). Bir kurucu kişilik olarak Esat Turak. *ODTÜ Mimarlık Fakültesi Dergisi*, 1, v-xxi.
- Tekeli, İ. (2005b, 5 Mayıs). *Türkiye'de kent planlaması düşüncesinin gelişmesi*. Yunus Aran Anısına 22. Konferans, Mimar Sinan Üniversitesi Güzel Sanatlar Fakültesi, İstanbul, Türkiye.
- The Cultural Landscape Foundation (2024). *McMillan Planı kuş bakışı görünümü*. Erişim: <https://www.tclf.org/landscapes/mcmillan-plan>
- Uluslan, C. (1938). Şehir İmar Planları Nasıl Tanzim Edilmelidir? *Nafia İşleri Mecmuası*, 5 (2), 48-63
- Uluslan, C. (1940a). Alaca Kasabası imar Planı Avan Projesi izah Raporu. *Belediyeler Dergisi*, 62, 30-31.
- Uluslan, C. (1940b). İskilip Kasabası İmar Planı İzahat Raporu. *Belediyeler Dergisi*, 62, sf. 53-55.

- Ulusan, C. (1940c). Osmancık Kasabası İmar Planı Avan Projesi İzahat Raporu. *Belediyeler Dergisi*, 62, 37-39.
- Ulusan, C. (1940d). Sungurlu Kasabası İmar Planı Hakkında Rapor. *Belediyeler Dergisi*, 62, 40-41.
- Ünlü, T. (2009). Mekansal planlamanın kentin biçimlenmesine etkisi. *Planlama*, 3-4, 27-42.
- Ünlü, T. (2024). Kentsel morfoloji ve planlama: Hermann Jansen'in planlama anlayışına yönelik bir çözümleme. *GRID- Mimarlık Planlama ve Tasarım Dergisi*, 7 (1), 154-183. <https://doi.org/10.37246/grid.1275141>
- Yenen, M. (1939). Şehirlerimizin İmar Planlarının Tanzimine Doğru. *Belediyeler Dergisi*, 44, 35-45.