



Mardin İdadi Mektebi'nin Mimari Özelliklerinin Bölgesel Farklılıklar Bakımından İncelenmesi

Investigation of the Architectural Features of Mardin İdadi School in Terms of Regional Differences

Emine EKİNCİ DAĞTEKİN¹ Sultan SAYLIK²

Öz

Osmanlı İmparatorluğu'nda 1773 yılından itibaren açılan askeri okullar, modern eğitim yapılarının biçimlenmesini etkilemiştir. 1856 yılında gayrimüslimlerin haklarının korunması için ilan edilen Islahat Fermanı ile birlikte İstanbul dışında sıbyan mekteplerinin ve gayrimüslimlerin kendi cemaatlerine hizmet verecek okulların açılmasına hız verilmiştir. 1869 yılında Umumi Maarif Nizamnamesi ile eğitim kurumları iptidai rüştiye, idadi, sultani olmak üzere yeniden düzenlenmiştir. Sıbyan ve Rüştiye Mektepleri'nden sonra açılan İdadi Mektepleri askeri okullara öğrenci yetiştirmek amacıyla eğitime başlamış, daha sonra ortaöğretime dönüşmüştür. İlk İdadi Mektebi 1873 yılında Darülmüslim ile aynı binada açılmış ve Darülmüslim öğrencilerinin bir kısmı idadi okuluna kaydolmuştur. İdadiler ile Müslüman ve gayrimüslim öğrencilerin birlikte eğitim alarak kaynaşmaları ve ortak bir kültürle eğitim almaları amaçlanmıştır. II. Abdülhamid modern eğitimin yaygınlaşması için, başta idadiler olmak üzere çok sayıda eğitim yapısı yaptırmıştır. Bu çalışmada Mardin'de 1900 yılında Ermeni asıllı Mimar Lole tarafından inşa edilen Mardin İdadi Mektebi'nin plan ve cephe özellikleri incelenmiştir. Çalışma kapsamında, Mardin İdadi Mektebi ile yakın dönemde inşa edilen Balıkesir, Kırklareli, Konya ve Aksaray'da inşa edilen mektep yapıları karşılaştırılmıştır. Karşılaştırmada merkezden taşraya doğru farklı kültürel, iklimsel ve topoğrafik verilere sahip bölgelerden seçilen örnekler üzerinden, dönem özellikleri bakımından benzerlik, farklılık ve inşa edildikleri bölgenin yöresel unsurlarının etkisi araştırılmıştır.

Anahtar Kelimeler: Mardin İdadi Mektebi, Mektep, II. Abdulhamit.

ABSTRACT

The military schools opened in the Ottoman Empire from 1773 onwards influenced the shaping of modern educational structures. In 1856, with the Edict of Reform, which was proclaimed to protect the rights of non-Muslims, the opening of sanbyan schools outside Istanbul and schools that would serve the non-Muslims' own communities were accelerated. In 1869, with the General Education Regulation, educational institutions were reorganised as iptidai rüştiye, idadi and sultani. The İdadi Schools, which were opened after the Sıbyan and Rüştiye Schools, started education in order to train students for military schools and later turned into secondary education. The first İdadi School was opened in 1873 in the same building with Darülmüslim and some of the students of Darülmüslim were enrolled in the İdadi School. The aim of the idadi schools was to integrate Muslim and non-Muslim students by educating them together and to educate them with a common culture. II. Abdulhamid had many educational buildings, especially İdadi schools, built in order to spread modern education. In this study, the plan and façade features of the Mardin İdadi School, which was built by the Armenian architect Lole in 1900 in Mardin, were examined. Within the scope of the study, the architectural features of Mardin İdadi Mektebi are compared with the school buildings built in Balıkesir, Kırklareli, Konya and Aksaray, three of which were built in the Late Ottoman Period and one in the Early Republican Period. In the comparison, similarities and differences in terms of period characteristics and the effect of the local elements of the region where they were built were investigated through examples selected from regions with different cultural, climatic and topographical data from the centre to the provinces.

Keywords: Mardin İdadi School, İdadi, Mektep, II. Abdulhamit.

¹ **Corresponding Author:** (Doç. Dr.) Dicle Üniversitesi, Mimarlık Fakültesi, Mimarlık Anabilim Dalı, edagtekin@dicle.edu.tr, 0000-0002-6868-5267

² **(Dr. Öğrenci):** Dicle Üniversitesi, Fen Bilimleri Enstitüsü, sultansaylik@gmail.com, 0009-0005-7647-3773



GİRİŞ:

19. yüzyılda Osmanlı İmparatorluğu'nda, yönetim ve eğitim sistemindeki değişiklikler yeni yapıların yapımını zorunlu kılmıştır. 1773 yılından itibaren açılan askeri okullar, modern eğitim yapılarının ilk örnekleridir (Ürekli, 2002, s.389). 1856 yılında gayrimüslimlerin haklarının korunması için ilan edilen Islahat Fermanı, İstanbul dışında sıbyan mekteplerinin ve gayrimüslimlerin kendi cemaatlerine hizmet verecek okulların açılmasının önünü açmıştır. 1869 yılında Umumi Maarif Nizamnamesi ile eğitim kurumları iptidai, rüştiye, idadi, sultani olmak üzere yeniden düzenlenmiştir. İlk İdadi Mektebi 1873 yılında Darülmaarif ile aynı binada açılmış ve Darülmaarif öğrencilerinin bir kısmı idadi okuluna kaydolmuştur (Değirmenci, 2015, s.54).

İdadiler, döneminin yükseköğretim kurumlarına öğrenci yetiştirmek amacıyla açılan hazırlık sınıflarına verilen isimdir. 1908 yılında İkinci Meşrutiyet'in ilanı ile birlikte, İdadi Mektepleri Sultani müfredatıyla eğitim vermeye başlamıştır (Demirel, 2012, s.341,342). II. Abdülhamid modern eğitimin yaygınlaşması için, başta idadiler olmak üzere çok sayıda eğitim yapısı yaptırmıştır (Kodaman, 1999, s.129). Bu yapılar, geleneksel Osmanlı süsleme sanatları ile Batı sanatının bir arada kullanıldığı karma bir üslubu ortaya çıkarmıştır. Tanzimat üslubu ya da eklektik üslup (1876-1910/1922) olarak adlandırılan bu üslup, zamanla Avrupa sanat ve mimarlık anlayışlarının bir arada kullanıldığı batı eklektizmine dönüşmüştür (Başkan, 2016, s.104). Doğu-Batı ilişkileriyle şekillenen eklektik üslup, Anadolu'nun yöresel mimarisi ile birleşerek neo klasik üslubu oluşturmuştur (Aydın, 2012, s.75).

Osmanlı modernleşme döneminde inşa edilen eğitim binaları diğer kamu yapıları gibi iki veya üç katlı, dikdörtgen veya kare planlı olarak yapılmıştır (Ertuğrul, 2019, s.296). Tasarımda simetri ve dikdörtgen kütle ana unsuru oluşturmaktadır. Simetrik düzenin orta aksında genellikle giriş ve girişin karşısında merdiven bulunmaktadır. Mekanlar koridorun tek ya da karşılıklı iki tarafına yerleştirilmiştir. Cephe tasarımları önemsenmiş, cadde ya da meydana bakan cephelerde değişik biçimli kemerler ve taş kullanımına özen gösterilmiştir (Yıldız, 2022, s.967). Yapılarda öne çıkan taç kapı veya portikli girişler, katlar arası silmeler, pencere söveleri, plastırlar, sütunlar, kapalı ve açık çıkımlar, çatı saçakları dönemin belirgin özellikleri olarak kullanılmıştır (Aslanoğlu, 2001).

Bu çalışmanın amacı; Mardin İdadi Mektebi'nin yapıldığı dönemin mimari özellikleri bakımından incelenmesi ve benzer dönem yapılarıyla karşılaştırılarak, benzerlik ve farklılıklarının literatüre kazandırılmasıdır. Çalışma kapsamında öncelikle Mardin İdadi Mektebi ile ilgili literatür taraması ve yerinde inceleme yapılarak, plan ve cephe özellikleri tespit edilmiştir. İkinci aşamada; çalışmada sınırlılık oluşturmak üzere Marmara Bölgesi'nde (Balıkesir ve Kırklareli), İç Anadolu Bölgesi'nde (Konya ve Aksaray) yer alan dört mektep yapısı tercih edilerek plan, cephe, süsleme ve malzeme bakımından analizleri yapılmıştır. Üçüncü aşamada, Mardin İdadi Mektebi incelenen yapılarla karşılaştırılmıştır. Karşılaştırmada merkezden taşraya doğru farklı kültürel, iklimsel ve topoğrafik verilere sahip bölgelerden seçilen örnekler üzerinden dönem özellikleri bakımından benzerlik, farklılık ve inşa edildikleri bölgenin yöresel unsurlarının etkisi araştırılmıştır.

1. Mardin İdadi Mektebi

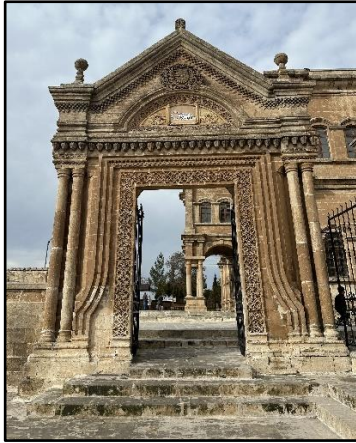
Mardin İdadi Mektebi; Mardin Artuklu İlçesi, Şar Mahallesi'nde bulunmaktadır. Muzafferiyeye Medresesi'nin kalıntılarını üzerine yapılmıştır (Çağlayan, 2023, s.19). Yapının giriş kapısı üzerinde bulunana kitabede, 1900 yılında II. Abdülhamid döneminde, Ermeni asıllı Mimar Lole tarafından yapıldığı bilgisi yer alır (Kutlu ve Eray, 2021, s.289). Mardin'in eğimli arazisine üzerine yerleştirilen yapı, Mezopotamya ovasına hakim konumdadır.



Şekil 1. Mardin İdadi Mektebi'nin 1900'lü Yıllardaki Görünümü (Kutlu ve Eray, 2021, s.290)

Mardin İdadi Mektebi; 1920'li yıllarda ortaokul olarak kullanılmaya başlanmıştır. 1950'lerden sonra Ticaret Lisesi ve Kız Meslek Lisesi olarak kullanılmıştır. Günümüzde Olgunlaşma Enstitüsü olarak eğitim işlevini devam ettirmektedir (Kutlu ve Eray, 2021, s.289). 1932 yılında doğusunda Gazipaşa İlkokulu yapılmıştır. İşlev değişikliklerine rağmen günümüze kadar varlığını devam ettiren yapı, cephe ve plan özelliklerini korumaktadır.

Mardin İdadi Mektebi'ne Birinci Cadde'den basamaklarla çıkılan bir sokaktan ulaşılmaktadır. Yapının avlusuna üçgen alınlıklı, işlemeleri ve süslemeleriyle göze çarpan anıtsal bir kapıdan ulaşılmaktadır (Şekil 1 ve Şekil 2). Benzer giriş kapı örnekleri dönemin diğer okul yapıların da da görülür (Değirmenci, 2015, s.145) (Şekil 3).

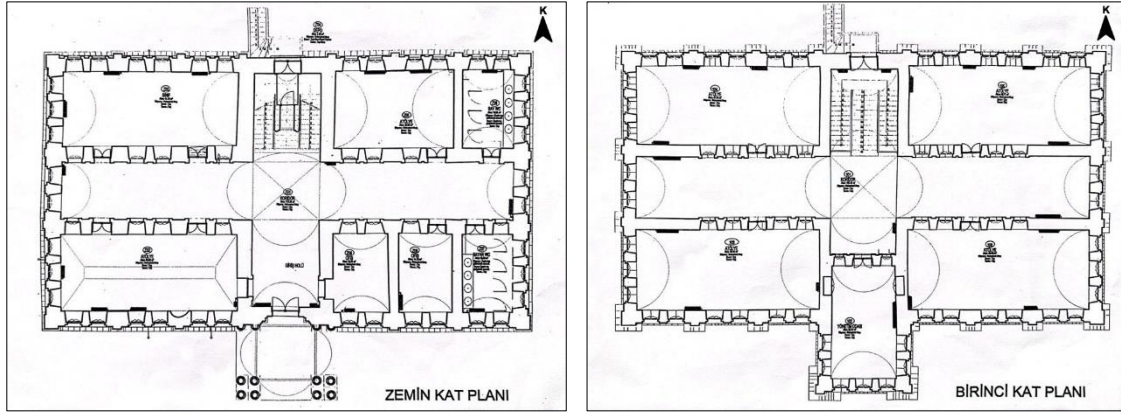


Şekil 2. İdadi Mektebinin Avlusuna Giriş Kapısı



Şekil 3. Heybeliada Mektebi Bahriye Kapısı (Değirmenci, 2015, s.145)

Mardin İdadi Mektebi, iki katlı ve dikdörtgen planlı olarak inşa edilmiştir. Girişin hemen karşısında üst kata çıkan merdiven bulunmaktadır. Merdivene ara sahanlığa kadar iki koldan çıkılır. Sahanlıktan sonra ortada yükselen kolla üst kata ulaşılır. Plan düzenlemesinde giriş aksından doğu-batı uzantılı simetrik yerleşim hakimdir. Sınıflar geniş bir holde karşılıklı dizilmiştir. Her iki katta da aynı sistem bulunmaktadır (Şekil 4).



Şekil 4. Mardin İdadi Mektebi Zemin ve Birinci Kat Planı (Olgunlaşma Enstitüsü Arşivi)

Yapının giriş cephesi, güney yönde Mezopotamya ovası ile kentin ana caddesi olan Birinci Cadde'ye (Cumhuriyet Caddesi) bakmaktadır. Cephede planda olduğu gibi simetrik düzen hakimdir. Yapı bölgeye özgü olan sarı kalker taşından inşa edilmiştir. Yapının cephesi, döşemeleri, tüm süslemeleri bu taş malzemeden yapılmıştır. Yapıya dışa doğru çıkıntı yapan portikodan girilir. Portikonun her iki tarafında simetrik bir düzende tasarlanan kare bir kaide üzerinde dört adet, giriş kapısının iki tarafında iki adet yuvarlak ince sütun bulunmaktadır. Kemerle bağlanan sütunlar, üst kattaki kapalı mekanı taşır (Kutlu ve Eray, 2021, s.289,290). Cephede kaideler üzerine yerleştirilen ve ikili gruplandırılan basık kemerli pencereler arasına yerleştirilen plastırlar öne çıkar. Katlar arasındaki silmeler ve çatı silmesi plastır kaideleri ile uyumlu kademeli bir şekilde düzenlenmiştir (Şekil 5).



Şekil 5. Mardin İdadi Mektebi'nin Güney Cephesi

Yapıda Osmanlı geç döneminde inşa edilen kamu yapılarının belirgin özellikleri olan, simetrik cephe ve plan kurgusu hakimdir. Cephede merkezi aksa yerleştirilmiş giriş kapısı, plastırlarla oluşturulan dikey düzlem, katlar arasında silmeler, basık kemer, kaideler anıtsal bir görünüm oluşturur.

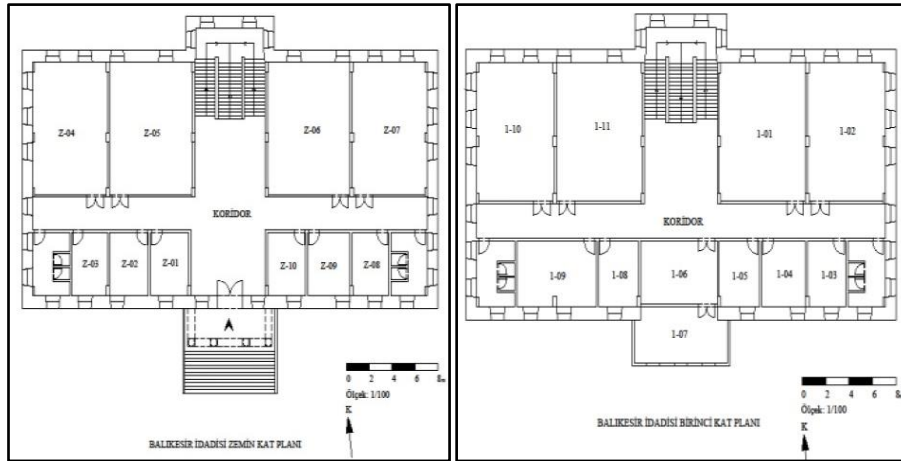
2. Benzer Dönem Örnekleri

Mardin İdadi Mektebi'nin karakteristik yapısını ortaya koymak için benzer dönemlerde yapılmış olan, merkezden taşraya doğru konumlanan dört adet Osmanlı geç dönemine ait eğitim yapısı incelenmiştir. Bunlar; Balıkesir İdadi Mektebi, Kırklareli-Pınarhisar Sadullah Koloğlu İlköğretim Okulu, Konya Gazi Mustafa Kemal İlkokulu ve Aksaray Orta Mektebi'dir.

2.1. Balıkesir İdadi Mektebi

Balıkesir İdadisi; Balıkesir ili, Dumlupınar Mahallesi, Ali Hikmet Paşa Caddesi'nde bulunmaktadır. Yapının giriş kapısı üzerinde bulunan yazıta göre inşaatı 1895 yılında tamamlanmıştır. Balıkesir İdadisi Balıkesir Sultanisi, Darümuallimin, Balıkesir Ortaokulu ve Lisesi olarak kullanılmıştır. Yapı, günümüzde Balıkesir Üniversitesi Güzel Sanatlar Fakültesi binası olarak işlevlendirilmiştir (Toptaş, 2023, s.13).

Balıkesir İdadi Mektebi, bodrum ve iki kattan oluşmaktadır. Dikdörtgen planlı yapıya merkezi akstan girilir. Giriş girişin karşısında üst kata çıkan merdiven bulunmaktadır. Merdiven ara sahanlığa kadar çift kollu düzende sahanlıktan sonra tek kollu düzendedir. Planda, giriş aksından doğu-batı uzantılı simetrik düzen hakimdir. Sınıflar her iki katta da ortadaki holün iki tarafına yerleştirilecek şekilde düzenlenmiştir (Şekil 6).



Şekil 6. Balıkesir İdadi Mektebi'nin Zemin ve Birinci Kat Planı (Toptaş, 2023, s.14)

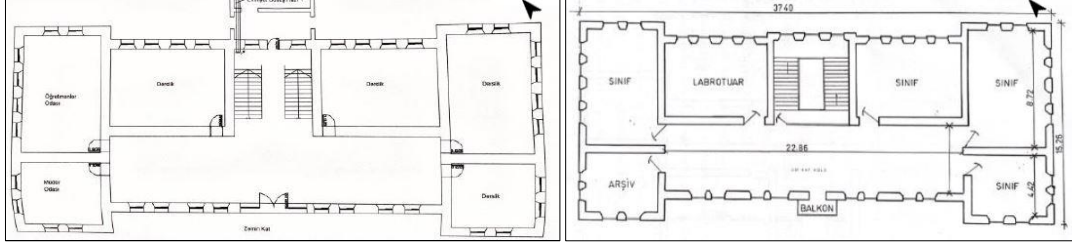
Cephede de planda olduğu gibi simetrik düzen hakimdir. Binanın giriş cephesi olan güney cephesinde portikolu bir giriş bulunmaktadır. Giriş merdivenle yükseltilmiştir. Zemin katta açık portikodan binaya giriş sağlanır. Girişin üstü kapalı çıkma şeklinde odaya dahil edilmiştir. Girişte bulunan açık portikoda dört adet korint başlıklı yuvarlak sütun bulunmaktadır. Sütunlar üst katta plastıra dönüştürülmüştür. Pencereler her katta aynı tip ve düzendedir. Yarım daire kemerlerle geçilen pencerelerde, kilit taşı ön plandadır. Tüm cephelerde katlar arasında ayırıcı silmeler kullanılmıştır. Yapının köşelerinde ve ortada simetrik düzende plastırlar yapılmıştır (Şekil 7). Balıkesir İdadi Mektebi, Mardin İdadi Mektebi ile plan ve giriş portikosu ile benzerlik gösterir.



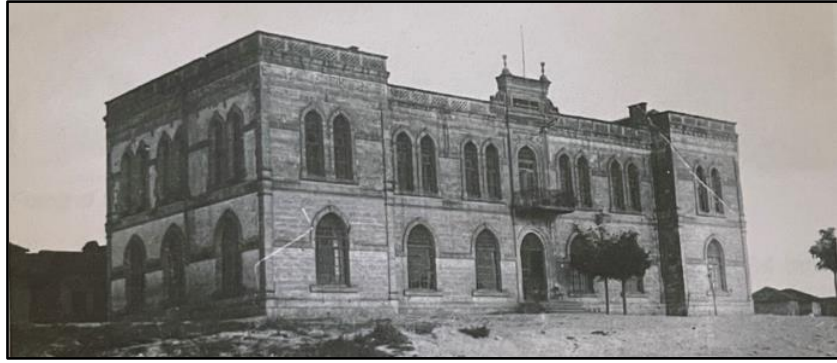
Şekil 7. Balıkesir İdadi Mektebi'nin Güney Cephesi (Toptaş, 2023, s.15)

2.2. Kırklareli-Pınarhisar Sadullah Koloğlu İlköğretim Okulu

Kırklareli'nin Pınarhisar ilçesine bağlı Camiikebir Mahallesi'nde bulunmaktadır. 1914 tarihinde dönemin kaymakamı Sadullah Koloğlu tarafından eğitim yapısı olarak yaptırılmıştır (Balci, 2022, s.73). Yapının 1940 yılına ait fotoğrafı mevcuttur. Yapı dönemsel özelliklerini koruyarak günümüze kadar ulaşmıştır (Şekil 9). Yapı iki katlı, dikdörtgen planlı ve doğu-batı aksında simetriktir. Ana girişin tam karşısında simetri aksı üzerinde üç kollu merdiven bulunmaktadır. Mekanlar I tipindeki koridorun bir tarafına sıralanmıştır. Planın iki ucundaki mekanlar dışa doğru taşma yapmaktadır. Üst kat planı aynı şekilde düzenlenmiştir (Şekil 8).



Şekil 8. Kırklareli-Pınarhisar Sadullah Koloğlu İlköğretim Okulu Zemin ve Birinci Kat Planı (Balci, 2022, s.132)



Şekil 9 . Kırklareli-Pınarhisar Sadullah Koloğlu İlköğretim Okulu 1940 Yılına Ait Fotoğrafı (Balci, 2022, s.202)

Yapıya giriş yükseltilmiş bir merdivenle sağlanmaktadır. Girişin üstünde bir balkon yer almaktadır. Giriş kapısı ve balkona açılan kapı benzer şekilde ve sivri kemerlidir. Çatıda giriş aksının devamında, iki tarafında sütun bulunan alınlık yer alır. Zemin kat pencereleri geniş, üst kat pencereleri dar, ikili grup halinde ve sivri kemerlidir. Cephede köşelerde ve girişin üstünde plastırlar, kemer aralarında ve katlar arasında ise silmeler kullanılmıştır. Yapının üst kısmında tüm cepheyi saran üç sıra halinde kuşak sistemi bulunmaktadır. Bu sistem içerisinde üçgen formlar, enine dikdörtgen formlar, mukarnas dizisi vb. geometrik süslemeler yer alır (Şekil 10).

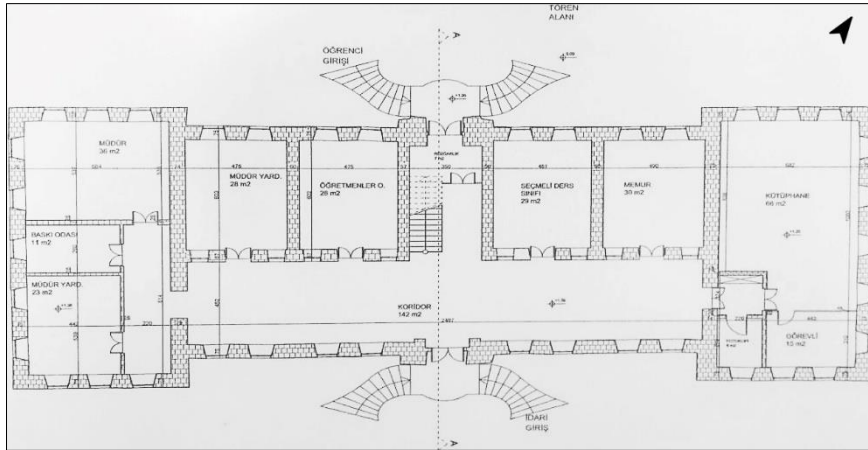


Şekil 10. Kırklareli-Pınarhisar Sadullah Koloğlu İlköğretim Okulu Ön Cephe Görünümü (Balci, 2022, s.203)

2.3. Aksaray Orta Mektebi

Aksaray Orta Mektebi, Aksaray ili, Nevşehir Caddesi, Dere Mahallesi'nde bulunmaktadır. İdadi Mektebi olarak 1923 yılında inşa edilmiştir (Özer, 2017, s.44). Yapı 1953 yılında liseye dönüştürülmüştür (Şekil 13). Günümüzde Nevzat Topal Aksaray Lisesi olarak kullanılmaktadır (Tektaş, 2018, s.119).

Yapı, bodrum katı ile birlikte üç katlıdır. Dikdörtgen plan tipinde ve simetriktir. I tipi koridor şemasına sahip olan yapının simetri eksenini kuzey-güney aksındadır. Mekanlar I tipindeki koridorun bir tarafına sıralanmıştır. Planın iki ucundaki mekanlar öne doğru taşma yaparak vurgulanmıştır. Yapıya giriş, yükseltilmiş bir merdiven sistemiyle sağlanmaktadır. Ön ve arka cephede olmak üzere iki girişi bulunmaktadır. Düşey sirkülasyonu sağlayan iki kollu merdiven simetri aksı üzerinde ve ana girişin karşısında bulunmaktadır (Şekil 11).



Şekil 11. Aksaray Orta Mektebi'nin Zemin Kat Planı (Tektaş, 2018, s.122)

Yapının ön ve arka cephelerinde aynı kurgu hakimdir. Giriş kapısı her iki yanında plastırların olduğu mukarnaslı kemer içine yerleştirilmiştir. Girişin üstünde balkon yer alır. Sivri kemerli zemin kat pencereleri ve dikdörtgen formlu birinci kat pencereleri taş sövelerle öne çıkarılmıştır. Cephe çıkıntı yapan köşe mekanlarının üst katında bulunan dikdörtgen formlu pencerelerin üzerinde çerçeve içine alınmış, kabartmalarla süslenmiş kemer alınlığı bulunmaktadır. Özgününde geniş saçaklı, kırma çatıyı taşıyan bingiler yok olmuştur. Cephe özenli taş işçiliği ile anıtsal bir görünüme sahiptir (Şekil 12, 13).



Şekil 12. Aksaray Orta Mektep (Lise) Ön Cephe Görünüşü (1953) (Tektaş, 2018, s.124)

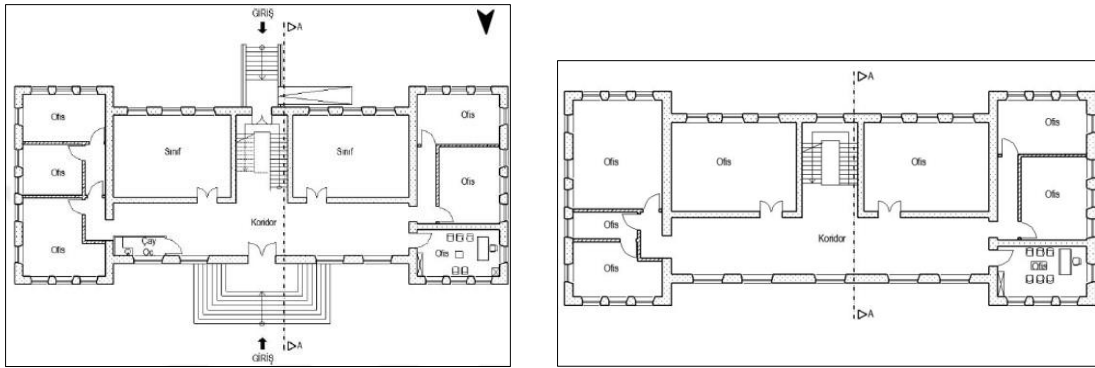


Şekil 13. Aksaray Orta Mektebi Doğu Cephesi Görünümü (Tektaş, 2018, s.125)

2.4. Konya Gazi Mustafa Kemal İlkokulu

Konya Gazi Mustafa Kemal İlkokulu; Konya İii, Karatay ilçesi, Şems-i Tebrizi Mahallesi'nde bulunmaktadır. 1927 yılında inşası tamamlanan yapının mimarı Mukbil Kemal Taş'tır. Yapı, 1998-2006 yılları arasında Gazi Mustafa Kemal Anadolu Otelcilik ve Turizm Meslek Lisesi, 2006-2015 yılları arasında Karatay İlçe Milli Eğitim Müdürlüğü, 2015 yılından itibaren de Halk Eğitim Merkezi olarak kullanılmaktadır (Parlak, 2018, s.145).

Yapı, bodrum katı ile birlikte üç katlıdır. Dikdörtgen plan tipinde ve doğu-batı aksında simetrik düzende yerleştirilmiştir. Planın her iki kolunda köşelerde, kuzey-güney aksında çıkıntılar yapılmıştır (Şekil 14). Mekanlar I tipindeki koridorun bir tarafına sıralanmıştır. Girişin karşısında üst kata çıkan iki kollu merdiven bulunmaktadır. Binaya karşılıklı yönlere bulunan iki merdivenle ulaşılır.



Şekil 4. Gazi Mustafa Kemal İlkokulu'nun Zemin ve Birinci Kat Planı (Parlak, 2018, s.147,148)

Yapının tüm cephelerinde pencereler aynı şekilde devam etmektedir. Bodrumda dikdörtgen, zemin katta basık kemerli, birinci katta sivri kemerli pencere tipi kullanılmıştır. Yapının batı cephesinde yer alan, ana giriş kapısı üzerinde diğer pencerelerden daha büyük sivri kemerli pencere girişi vurgulanmıştır. Bodrum kat ve zemin kat arasında cephe boyunca ince bir hat şeklinde silme kullanılmıştır. Birinci kat ve çatı katında orta bölümde silmeleri olan yapının köşelerinde ve giriş aksında dikey plastikler yer alır. Yapı kırma çatı ve geniş saçaklıdır (Şekil 15).



Şekil 15. Gazi Mustafa Kemal İlkokulu'nun Giriş Cehesi (URL-1)

DEĞERLENDİRME VE SONUÇ:

Osmanlı Devleti'nde İkinci Mahmut döneminden itibaren geleneksel medrese eğitiminde değişikliğe gidilerek yeni eğitim kurumları geliştirilmiştir. Tanzimat'ın ilanı ve II. Abdülhamit dönemi, eğitimin modernleşmesi ve yeni eğitim kurumlarının yapılmasında dönüm noktası olmuştur (Akyüz, 2011, s.148-149; Gökmen, 2008, s.103-105). Okulların tasarımında; öğrenci sayısı, okulun büyüklüğü, programı, arsanın yeri ve hacmi, temin edilen bütçe ve yerel yöneticilerin onayı belirleyici olmuştur (Özgüven, 1990, s.45; Duymaz, 2003, s.127; Fortna, 2005, s.175).

Mardin İdadi Mektebi; farklı bölgelerde 1895-1927 yılları arasında inşa edilen Balıkesir İdadi Mektebi, Kırklareli-Pınarhisar Sadullah Koloğlu İlköğretim Okulu, Aksaray Orta Mektebi, Konya Gazi Mustafa Kemal İlkokulu'nun eğitim binalarıyla plan, cephe, mimari özellikler, yapım sistemi ve malzeme bakımından karşılaştırıldığında aşağıdaki sonuçlara ulaşılmıştır (Tablo 1).

İncelenen eğitim yapılarının:

- Konum: Eğitim yapıları Osmanlı modernizminin simge yapıları arasında yer almaktadır. Geleneksel sivil mimari doku içinde veya dışında, ana yolla cephe verecek şekilde yapılmıştır. Tüm yapılar doğu batı ekseninde simetrik yerleştirilmiştir. Yerleşim yerinin coğrafi ve iklim özellikleri konumlamada belirleyici olmamıştır.
- Plan formları: Dikdörtgen ve simetrik düzene sahiptir. Kırklareli-Pınarhisar Sadullah Koloğlu İlköğretim Okulu, Aksaray Orta Mektebi ve Konya Gazi Mustafa Kemal İlkokulu dikdörtgen planın köşeleri, dışa doğru çıkarılarak vurgulanmıştır.
- Mekan yerleşimi: Mardin İdadi Mektebi ile Balıkesir İdadi Mektebi'nde mekanlar koridorda karşılıklı iki yönde yerleştirilmiş, Kırklareli-Pınarhisar Sadullah Koloğlu İlköğretim Okulu, Aksaray Orta Mektebi ve Konya Gazi Mustafa Kemal İlkokulu'nda ise tek yönlü olarak yerleştirilmiştir.
- Kat Sayısı: Mardin İdadi Mektebi, Kırklareli-Pınarhisar Sadullah Koloğlu İlköğretim Okulu iki katlı, Balıkesir İdadi Mektebi, Aksaray Orta Mektebi, Konya Gazi Mustafa Kemal İlkokulu bodrum katı ile birlikte üç katlıdır.
- Giriş: Mardin İdadi Mektebi ile Balıkesir İdadi Mektebi'nde portikolu giriş, plastır ve sütunlarla açık olarak düzenlenmiştir. Portikollu giriş üst katta kapalı bir mekana dönüştürülmüştür. Kırklareli-Pınarhisar Sadullah Koloğlu İlköğretim Okulu ve Aksaray Orta Mektebi'nde giriş, basamakla yükseltilerek sivri kemerli açıklıktan sağlanmıştır. Konya Gazi Mustafa Kemal İlkokulu'nda ise giriş cepheyle aynı düzlemde olup üst katta sivri kemerli büyük bir pencere ile öne çıkarılmıştır.
- Çıkma: Geleneksel Anadolu mimarisinde sık kullanan çıkmalar, okul yapılarında da kullanılmıştır. Yapıların girişinde sütunla taşıtılan portiko düzenlemesi, üst katta kapalı çıkmaya dönüştürülerek mekana dahil edilmiştir. Mardin İdadi Mektebi ile Balıkesir İdadi Mektebi'nde portikonun üstünde kapalı çıkma yapılmıştır.

- Balkon: Kırklareli-Pınarhisar Sadullah Koloğlu İlköğretim Okulu ve Aksaray Orta Mektebi'nde girişin üstünde balkon yer almaktadır. Kırklareli-Pınarhisar Sadullah Koloğlu İlköğretim Okulu'nda balkona açılan sivri kemerli kapı, giriş kapısı ile benzer özellikler taşır. Aksaray Orta Mektebi'nde balkona açılan bir kapı ve kapının iki tarafında birer pencere yer alır.

- Giriş kapıları: Genellikle iki kanatlı yuvarlak basık ve sivri kemer içerisine yer alır. Söve sütun veya plastırlarla vurgulanmıştır. Aksaray Orta Mektebi'nde giriş kapısı her iki yanında sütunların olduğu mukarnaslı kemer içine yerleştirilmiştir. Selçuklu dönemi taç kapılarına benzer şekilde tasarlanmıştır.

- Merdiven: Sokak veya avludan yapıya ulaşılan merdiven ve iç mekanda düşey sikülasyonu sağlayan merdiven olmak üzere iki tip merdiven yer alır. Yapıya dışardan ulaşılan merdivenler 3-15 adet basamaklı olup giriş kapısı önünde bir sahanlıkla son bulur. Mardin İdadi Mektebi'nde merdiven sokak ile avlu kapısı arasında yapılmış, okul binası zemin kodu ile aynı düzlemde konumlanmıştır (Şekil 2). Balıkesir İdadi Mektebi ve Kırklareli-Pınarhisar Sadullah Koloğlu İlköğretim Okulu'na giriş, tek kollu bir merdiven ile Aksaray Orta Mektebi'nde karşılıklı iki yönde spiral formda, Konya Gazi Mustafa Kemal İlkokulu'nda U formda merdiven ile sağlanmıştır. Katlar arası bağlantıyı sağlayan merdiven tüm yapılarda girişin karşısında konumlandırılmıştır. Mardin İdadi Mektebi, Balıkesir İdadi Mektebi ve Kırklareli-Pınarhisar Sadullah Koloğlu İlköğretim Okulu'nda merdiven, ara sahanlığa kadar çift kollu, ara sahanlıktan sonra tek kollu olarak yapılmıştır. Aksaray Orta Mektebi ile Konya Gazi Mustafa Kemal İlkokulu'nda ise merdiven çift kolludur.

- Pencere Tipleri ve Düzeni: Mardin İdadi Mektebi'nde pencereler basık kemerli; Balıkesir İdadi Mektebi'nde yarım daire kemerli, Konya Gazi Mustafa Kemal İlkokulu'nda zemin kat pencereleri basık kemerli, birinci kat pencereleri sivri kemerli, Kırklareli-Pınarhisar Sadullah Koloğlu İlköğretim Okulu'nda zemin kat pencereleri geniş ve sivri kemerli, birinci kat pencereleri ise dar ve sivri kemerli yapılmıştır. Aksaray Orta Mektebi'nde zemin katta sivri kemerli pencereler yer alırken, birinci katta dikdörtgen ve kemer alınlıkları olan pencere tipi görülmektedir. Pencereler, yapıdaki derslik sayısına göre ikişerli ya da üçerli gruplarla cepheye yansır. Mardin İdadi Mektebi (çıkma yapan orta aksın dışında) ve Kırklareli-Pınarhisar Sadullah Koloğlu İlköğretim Okulu'nda ikişerli, Balıkesir İdadi Mektebi ve Konya Gazi Mustafa Kemal İlkokulu'nda üçerli, Aksaray Orta Mektebi'nde ise ikişerli ve üçerli gruplar şeklinde düzenlenmiştir.

- Sütun: Mardin İdadi Mektebi ile Balıkesir İdadi Mektebi'nde girişte portikolu düzenlemede alt ve üst başlığa sahip dairesel sütunlar kullanılmıştır.

- Plastr: İncelenen yapıların köşelerinde ve aralarında dikey süsleme elemanı olarak kullanılmıştır. Mardin İdadi Mektebi'nde, pencere grupları arasına yerleştirilen plastırlar, büyüklükleri ile dikkat çeker.

- Silme: Tüm yapılarda ara kat ve saçak altında yatay süsleme elemanı olarak silmeler yapılmıştır. Kırklareli-Pınarhisar Sadullah Koloğlu İlköğretim Okulu'nda pencere kemeri silmeler ile bağlanmıştır. Kırklareli-Pınarhisar Sadullah Koloğlu İlköğretim Okulu'nda çatının üst kat bitiminde silme ile birlikte tüm cepheyi saran, parapet kuşak sistemi bulunmaktadır. Mardin İdadi Mektebi'nde plastırların alt ve üst başlığı silme ile aynı formda yapılmıştır.

- Söve: Tüm yapıların pencere ve kapı kenarlarında yüzeyden hafif çıkıntı şeklinde yapılan söveler, düzgün sıralı taş işçiliği ile öne çıkar.

- Alınlık: Kırklareli-Pınarhisar Sadullah Koloğlu İlköğretim Okulu'nda giriş aksında, ikinci katın bitiminde, dikdörtgen formda alınlık yer alır. Alınlığın iki yanında süslemeli iki plastr bulunmaktadır. Dönem yapıları içinde çok fazla kullanılmasına rağmen çatı onarımlarında genellikle yok edilmiştir.

- Çatı: Özgün biçimlerinde kırma çatılı olan yapıların çatıları değiştirilmiştir. Mardin İdadi Mektebi'nde ve Kırklareli-Pınarhisar Sadullah Koloğlu İlköğretim Okulu'nda çatı parapet duvarlarının arkasına gizlenmiştir.

- Yapım tekniği ve malzeme: Yapılar yığma yapım sisteminde, taş ve ahşap malzemedен yapılmıştır. Erken Cumhuriyet döneminde yapılan Konya Gazi Mustafa Kemal İlkokulu dışında diğer

yapıların cephelerinde yöreye özgü taş kullanılmıştır. Konya Gazi Mustafa Kemal İlkokulu'nda kemer, silme ve plastırlar dışında cephe sıva ile kaplanmıştır. Duvarlar ortalama 0.50-0.80 cm genişliğinde olup iç mekanda sıvalıdır. Yığma yapıda duvarların sunduğu olanak çerçevesinde cephede açıklıklar yapılmıştır. Köşelerde yapılan plastırlar genellikle rustik taşlarla vurgulanmıştır.

- Süsleme: Yapılarda modern bir görünüm oluşturma arayışı çok fazla ile süsleme yapılmamıştır. Ancak cephelerde kapı girişlerinde, alınlık, silme, söve, sütun ve plastırlarda süsleme görülür. Mardin İdadi Mektebi'nde portal ve plastır düzenlemesinde, Aksaray Orta Mektebi'nde cephede taş kaplama, mukarnaslı giriş kapısı, tepe pencerelerindeki kabartmalar, Kırklareli-Pınarhisar Sadullah Koloğlu Okulu'nda çatı kuşağında geometrik şekiller ve genel olarak tüm yapılarda plastır ve pencere kemerlerinde taş dizilimleri sisleme ögesi olarak öne çıkarılmıştır.

II. Abdulhamit 19. yüzyılda Osmanlı devletinde toplumsal bir dönüşüm yaratmak için imparatorluğun her yerinde anıtsal görünüm ve simgesel argümanlar taşıyan eğitim yapıları inşa ettirmiştir. 19. yüzyılın ortalarından sonra hızlı bir şekilde inşa edilen modern mektep binaları, devletin merkezîyetçi eğitim politikasını yansıtır (Özgülven, 1990, s.238). Yeni eğitim kurumları, Maarif Meclisi Nezareti tarafından çizdirilen plan, resim ve yerel yöneticilerin onayı ile inşa edilmiştir (Kuzucu, 2007, s. 103-125; Özgülven, 1990, s. 44-47). Osmanlı son dönemi ve erken Cumhuriyet döneminde inşa edilen okul yapıları, çok katlı belirgin şemaları ile prototip bir plan ve cephe anlayışıyla tasarlanmış binalardır (Bozdoğan, 2002, s.105-106). Çalışma kapsamında analizleri yapılan yapılar ve dönem yapıları değerlendirildiğinde; genellikle tip projeler kullanılmış, yapının büyüklüğü ve uyguladıkları programlara göre tiplere ayrılmış ancak birbirine benzer plan şemaları kullanılmıştır (Özgülven, 1990: 45). Öğrenci sayısına göre kat sayısı, sınıf adedi ve boyutlarının belirlendiği bu yapılarda orta aksta giriş ve merdiven yer almaktadır. Sınıflar yön gözetmeksizin, koridorun tek yada iki tarafında dikdörtgen formda konumlandırılmıştır. Cephelerde simetrik düzeni öne çıkarmak için yatay ve dikey ayırıcılar kullanılmıştır. Ön cephede giriş kapısı, arka cephede merdiven veya bahçe kapısı, üst katta kapalı çıkma veya balkon yer alır. Giriş kapısı önünde sütun ve portikolar, kapı, pencere söveleri, sütun, plastır başlıklarında neo-klasik üslubun biçim özellikleri hakimdir.

Bu çalışmada; merkezden taşraya doğru farklı kültürel, iklimsel ve topoğrafik verilere sahip bölgelerden seçilen okul yapılarında, iklimsel ve topoğrafik veriler göz ardı edilmesine rağmen bölgenin kültürel özelliklerini yansıtan unsurların kullanıldığı görülmüştür. Yapıların genel görünümünde dikdörtgen kütle ve simetrik düzen hakimdir. Ancak Mardin İdadi Binası'nda plastır düzenlemesinin Mardin ve Midyat'ta, Balıkesir İdadi Mektebi'nin korint başlıklı sütunlarının kentte çok sayıda sivil yapıda kullanıldığı, aynı şekilde Selçuklu Devleti'nin önemli şehirlerinden biri olan Aksaray'da, Orta Mektep'in giriş kapısındaki kemer biçimi ve mukarnas, Kırklareli-Pınarhisar Sadullah Koloğlu Okulu'nda parapet duvarında bulunan detaylar, bu yapıların yörenin mimari kültüründen etkilendiğini ortaya koymaktadır. Bu bağlamda Mardin İdadi Mektebi, incelenen diğer yapılar ile plan düzeni bakımından benzerlikler göstermekle birlikte, cephe kurgusunda inşa edildiği bölgenin malzeme ve yapım tekniğini şekillendiren yapı ustalarının bilgi birikimini yansıtan unsurlarla öne çıkmaktadır. Yöresel taş süsleme sanatının yansıdığı neo klasik üsluba sahip yapıda sütun, sütun başlıkları, silme, plastırlar ve giriş portikosundaki düzenleme ile yapıyı benzer dönem yapıları arasında yöresel unsurlar ile ayırıştırır. Çok katmanlı bir kent olan Mardin'de inşa edilen, Mardin İdadi Mektebi, yapıldığı dönemin ve kentin mimari üsünü, tekniğini, sosyal ve kültürel yapısını; özgün, belgesel, süreklilik, estetik değerleriyle günümüze taşıyan kültürel varlık olarak, korunması ve geleceğe aktarılması sağlanmalıdır.

Tablo 1. İncelenen Yapıların Dönem Özellikleri ve Mimari Elemanları

	MARDİN İDADİ MEKTEBİ (1900)	BALIKESİR İDADİ MEKTEBİ (1895)	KIRKLARELİ-PINARHİSAR SADULLAH KOLOĞLU (1914)	AKSARAY ORTA MEKTEBİ (1923)	KONYA GAZİ MUSTAFA KEMAL İLKOKULU (1927)
Cephe					
Plan					
Kat sayısı	2 katlı	3 katlı	2 katlı	3 katlı	3 katlı
Kütle formu	Dikdörtgen ortadan çıkmalı	Dikdörtgen ortadan çıkmalı	Dikdörtgen köşelerden çıkmalı	Dikdörtgen köşelerden çıkmalı	Dikdörtgen köşelerden çıkmalı
Çıkma	Var	Var	Yok	Yok	Yok
Balkon	Yok	Yok	Var	Var	Yok
Giriş kapısı	Yuvarlak kemerli	Basık kemerli	Sivri kemerli	Sivri kemerli	Basık kemerli
Merdiven Dış	Baçeye girişte var	Tek yönlü	Tek yönlü	Karşılıklı iki taraflı	Üç taraflı
M. İf	Üç kollu	Üç kollu	Üç kollu	iki kollu	iki kollu
Pencere	Basık kemerli	yarım daire kemerli	Sivri kemerli	Sivri ve dikdörtgen kemerli	Basık ve yarım daire kemerli
Sütun	Yuvarlak	Yuvarlak	Yok	Yok	Yok
Plastir	Var	Var	Var	Var	Var
Silme	Var	Var	Var	Var	Var
Söve	Var	Var	Var	Var	Var
Alınlık	Yok	Yok	Var	Yok	Yok
Çatı	Teras çatı	Kırma çatı	Teras çatı	Kırma çatı	Kırma çatı
Saçak	Çatıda taş kuşak	Yok	Çatıda taş kuşak	Yok	Var
Yapım Sistemi	Yığma karkas	Yığma karkas	Yığma karkas	Yığma karkas	Yığma karkas
Malzeme	Taş	Taş	Taş	Taş	Taş
Yöresel etki	Portal, plastir kaide ve başlıkları	Korint başlıklı sütunlar	Geometrik süslemeler	Mukarnaslı taç kapı, taş kaplama cephe.	-

Etik Standart ile Uyumluluk

Çıkar Çatışması: Yapılan çalışmada herhangi bir kişi/kurum ile çıkar çatışması bulunmamaktadır.

Etik Kurul İzni:

Finansal Destek:

Teşekkür:

KAYNAKÇA:

- Akyüz, Y. (2011), "Osmanlı Döneminden Cumhuriyete Geçilirken Eğitim Öğretim Alanında Yaşanan Dönüşümler", Pegem Eğitim ve Öğretim Dergisi, Cilt: 1, S: 2, Ankara
- Aslanoğlu, İ. (2001). Erken Cumhuriyet Dönemi Mimarlığı, 1923-1938. ODTÜ Mimarlık Fakültesi Yayınları. Ankara.
- Aydın, Ö. (2012). Sultan II. Abdülhamit Dönemi Yapılarında İmparatoru/İmparatorluğu Temsil Eden Semboller. Mimarlık. no.364, 74-78.
- Balcı, A. (2022). Trakya Bölgesi I. Ulusal Mimarlık Dönemi Yapıları (Edirne, Tekirdağ, Kırklareli). Yüksek Lisans Tezi. Sakarya Üniversitesi. Sakarya.
- Başkan, S. (2016). Türk Modernleşmesi ve Erken Cumhuriyet Döneminin 'Milli Mimarlığı'. Electronic Turkish Studies. 11(13).
- Bozdoğan, S., 2002. Modernizm ve Ulusun İnşası: Erken Cumhuriyet Türkiye'sinde Mimari Kültür. Metis Yayıncılık. İstanbul.
- Çağlayan, M. (2023). Yok Olan Kültürel Miras: Mardin Muzafferiyeye Medresesi. Dicle Üniversitesi Fen Bilimleri Enstitüsü Dergisi. 12(1), 15-26.
- Değirmenci, A. (2015). Osmanlı İmparatorluğu'nda Mesleki Eğitim Veren Okullar (19. Yy. İstanbul Örnekleri). Yüksek Lisans Tezi. Yıldız Teknik Üniversitesi. İstanbul.
- Demirel, F. (2012). II. Meşrutiyet'ten Sonra Osmanlı'da Orta Öğretimler: Sultânîler. Tarih İncelemeleri Dergisi. 27(2), 339-358.
- Duymaz, A. Ş. (2003). II. Abdülhamit Dönemi İmar Faaliyetleri (Türkiye Örnekleri), Doktora Tezi, Isparta.Ertuğrul, A. (2009). XIX. Yüzyılda Osmanlı'da Ortaya Çıkan Farklı Yapı Tipleri. Türkiye Araştırmaları Literatür Dergisi, (13), 293-312.
- Ertuğrul, A. (2009). XIX. Yüzyılda Osmanlı'da Ortaya Çıkan Farklı Yapı Tipleri. Türkiye Araştırmaları Literatür Dergisi. (13), 293-312.
- Gökmen, E. (2008), "Aydın Vilayeti İdadi, Mektepler", Ankara Üniversitesi Osmanlı Tarihi Araştırma ve Uygulama Merkezi Dergisi, S: 23, Ankara.
- Kodaman, B. (1999). Abdülhamit Devri Eğitim Sistemi. Ankara: Türk Tarih Kurumu. (İlk basım 1991).
- Kutlu, İ., & Eray, S. S. (2021). Mardin İdadi Mektebi'nin Mekânsal ve İşlevsel Değişimi Üzerine Bir Değerlendirme. Sanat Tarihi Dergisi. 30(1), 285-303.
- Kuzucu, K. (2007). Osmanlı'dan Cumhuriyete Şehircilik, Mimari ve Eğitim Anlayışındaki Değişmeler Bağlamında Sivas Kongresi Binasının Tarihçesi. Ankara Üniversitesi Türk İnkılâpTarihi Enstitüsü Atatürk Yolu Dergisi, 10 (37-38), 103-125.

Parlak, Ö. (2018). Birinci Ulusal Mimarlık Dönemi Yapı Tipolojileri ve Konya'daki Eğitim Yapılarının Analizi. Doktora Tezi. Necmettin Erbakan Üniversitesi. Konya.

Özgüven, B. (1990). İdadi Binaları, Tarih ve Toplum Dergisi. (82), 236-239.

Özer, M. (2017). Aksaray İli Kent Merkezindeki Erken Cumhuriyet Dönemi Mimari Mirasın İncelenmesi. Yüksek Lisans Tezi. Çukurova Üniversitesi Fen Bilimleri Enstitüsü Adana.

Tektaş, E. (2018). Geç Osmanlı ve Erken Cumhuriyet Dönemlerinde Aksaray Kenti ve Mimarlığı. Yüksek Lisans Tezi. Gazi Üniversitesi. Ankara.

Toptaş, R. (2023). Osmanlı Dönemi İdâdi Binaları, Bursa Vilayeti (Hüdavendigar) Örneği. Sosyal Bilimlerde Aktüel Araştırmalar: Etkiler-Sonuçlar (2), 6.

Ürekli, F. (2002). Tanzimat Dönemi Osmanlı Eğitim Sistemi ve Kurumları. Manas Üniversitesi Sosyal Bilimler Dergisi. 3, 382-406.

Yıldız, M. (2022). Denizli'deki Erken Cumhuriyet Dönemi Okul Yapılarının Mimari Özelliklerine Genel Bir Bakış. Akademik Tarih ve Düşünce Dergisi. 9(3), 964-996.

URL-1,

https://www.yenikonya.com.tr/guncel/konya_buyuksehir_belediyesi_tarihi_mekanlari_sehre_kazandiriyor-780354 Erişim tarihi: 22.11.2023 saat:22.

EXTENDED SUMMARY

Research Problem:

In the 19th century Ottoman period, changes in the administration and education system necessitated the construction of new buildings. The military schools opened since 1773 have influenced the shaping of modern educational buildings. The aim of this study is to analyse Mardin Idadi School in terms of the architectural features of the period in which it was built and to compare it with similar period buildings and to bring its similarities and differences to the literature.

Research Questions:

What are the educational structures built in the late Ottoman period? As a result of which processes did they emerge? What are the similar and different architectural features of the school buildings built in different regions?

Literature Research:

Although there are many studies in the literature on the Ottoman Education System and Institutions during the Tanzimat Period, two studies on Mardin Idadi School have been identified. The first of these studies was published by Kutlu and Eray in 2021. In this study, an evaluation was made on the spatial and functional change of Mardin Idadi School. The historical and architectural features of the building are given and the spatial change process is mentioned. The second study was conducted by Çağlayan, M. (2023). In this study, Mardin Muzafferiyeh Madrasah, one of the vanished cultural heritages, and the construction of the Idadi School as a result of the destruction of the madrasah were mentioned.

The studies on the Ottoman Period Idadi Buildings and other school buildings have been handled on a single building or general scale. It has been observed that the number of comparative studies is limited. In this study, the educational buildings of Mardin Idadi School and Balıkesir Idadi School, Kırklareli-Pınarhisar Sadullah Koloğlu Primary School, Aksaray Secondary School, Konya Gazi Mustafa Kemal Primary School, which were built between 1895-1927 and selected from regions with different geography, culture, climate and topographical data from the centre to the provinces, were compared in terms of facade and plan features.

Methodology:

Within the scope of the study, Mardin Idadi School in the Southeastern Anatolia Region was compared with the schools of Balıkesir, Kırklareli, Konya and Aksaray built in the recent period. In this context, as a method, in the first stage, the plan and façade features of Mardin Idadi School were determined by conducting a literature review and on-site examination. In the second stage, four school buildings in the Marmara Region (Balıkesir and Kırklareli) and Central Anatolia Region (Konya and Aksaray) were preferred and analysed in terms of plan, façade, ornamentation and materials. In the third stage, Mardin Idadi School was compared with the analysed structures. In the comparison, similarities and differences in terms of period characteristics and the effect of the local elements of the region where they were built were investigated through examples selected from regions with different cultural, climatic and topographical data from the centre to the provinces.

Results and Conclusions

After the mid-19th century, modern school buildings were rapidly constructed, reflecting the centralist education policy of the state (Özgüven, 1990, p.238). The school buildings constructed in this period are educational buildings designed with a prototypical plan and façade understanding in the late Ottoman and early Republican period with their distinctive multi-storey schemes.

Although there are similarities in the general appearance of the buildings in terms of rectangular mass and symmetrical layout, the use of the plinth arrangement in the Mardin Idadi Building in many civil buildings in Mardin and Midyat, as well as the details on the entrance door of the Middle School in Aksaray, one of the important cities of the Seljuk State, In this context, although Mardin Idadi Mektebi shows similarities with the other buildings examined in terms of plan layout, it stands out with elements that shape the materials and construction techniques of the region where it was built and reflect the knowledge of the building masters. The neo-classical style reflecting the local stone ornamentation art, columns, column capitals, wiping, plinths and entrance portico make the building special among the buildings of the period. Mardin Idadi School, which was built in Mardin, a multi-layered city, should be transferred to the future as a cultural asset that carries the architectural style, technique, social and cultural structure, original, documentary, continuity and aesthetic values of the period it was built.