

KİTAP İNCELEMESİ:
JOHN CARSWELL - MİNA MORAITOU,
İZNIK CERAMICS IN THE BENAKI MUSEUM,
ED. MELANIE GIBSON, LONDON: GINGKO LIBRARY ART SERIES,
2023.

Tuğba DİRİ APAYDIN*

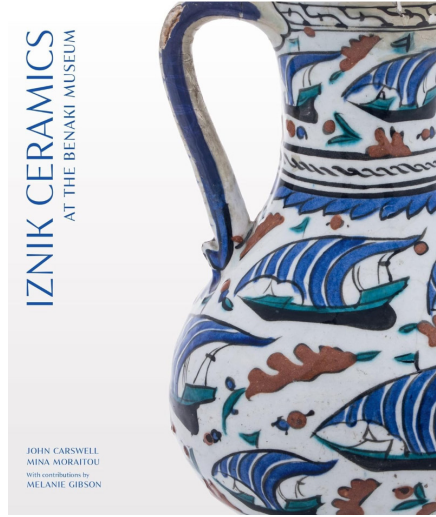
Kitabın Teknik Özellikleri ve Yazarları Hakkında

Antonis ve Alexandros Benaki kardeşler tarafından oluşturulan koleksiyonu anlatan eser, 320 sayfadan oluşmaktadır. Kitap, 112 seramik, 59 çini levha ile 223 tane seramik parçasından (dip, ağız, gövde gibi fragman parçalar) oluşan koleksiyonun tamamını ilk kez bütüncül bir biçimde ele almıştır. Kitabın dili İngilizce olup tamamı renkli basımdır. Kitap İznik seramikleri ve koleksiyon çalışmaları üzerinde çalışan ilgili uzmanlar için hazırlanmış gibi görünse de konuya meraklı olan herkesin rahatlıkla anlayabileceği şekilde hazırlanmıştır.

Eser, 2023 yılında Londra merkezli “Gingko” tarafından basılmıştır. Editörlüğünü yapan Melenaie Gibson, Gingko Sanat Serisi’nin Kıdemli Editörleri arasında yer almaktadır. Kitabın birinci yazarı John Carswell kariyeri boyunca Beyrut Amerikan Üniversitesi’nde Profesör, Oriental Enstitü Müzesinde Küratör ve Londra Sotheby’s Müzayede Evinde İslam Eserleri Direktörlüğü gibi görevlerde bulunmuştur. Kitabın diğer yazarı Mina Moraitou ise 2012 yılından bu yana Benaki İslam Sanatı Müzesi’nin küratörlüğünü yapmaktadır.

Kitabın Bölümleri ve İçerikleri

Kitap önsöz, dört ana bölüm, notlar ve kaynakça kısımlarından oluşmaktadır. Kitabın **önsözü** (s.11-13) Julian Raby tarafından yazılmıştır. “Antonis Benakis ve İznik Seramik Koleksiyonunun Benaki Müzesinde Oluşumu” başlıklı **Birinci bölüm** (s. 17-32) ise müzenin küratörü ve koleksiyon yöneticisi Mina Moraitou tarafından yazılmış olup ailenin hayatı ve koleksiyonun oluşum sürecine odaklanmıştır.



* Dr. Öğr. Üyesi, İstanbul Medeniyet Üniversitesi, Sanat Tarihi Bölümü,
ORCID ID: <https://orcid.org/0000-0001-9197-9098> ♦ E-mail: tugba.diri@medeniyet.edu.tr

Kitap Antonis Benakis'in doğduğu yerle koleksiyonunun arasındaki ilişkiyi anlatmakla başlamaktadır. 1873 yılında İskenderiye'de pamuk tüccarlığı yapan Yunan kökenli bir ailede doğan Antonis, farklı alanlara ilgisi olsa da çevresinde koleksiyonculuğa olan tutkusuyla tanınmaktadır. Çoğunluğu Mısır'dan satın alınan İznik seramiklerinin koleksiyon için önemi bu kısımda yazar tarafından ayrıntılı bir şekilde ele alınmıştır. Yazar ayrıca seramik alımlarının sadece Mısır ile sınırlı kalmayıp Londra, Liverpool, Paris ve Atina gibi merkezlerden de yapıldığı hususu üzerine de durmuştur.

Bu bölümde Antonis'in tutkusu dışında koleksiyonu oluşturan diğer faktörler sırasıyla anlatılmıştır. İlk adımlardan birisi olarak 1924 yılında "Les amis de L'art" (Sanatın Dostları) adı altında sanat kulübünün kurulması gösterilmiştir. Yazar bu kısımda kulüp üyelerinin 1925'te Exposition d'art Musulman (Müslüman Sanatı Sergisi) başlıklı sergide İznik seramiklerinin sergilediğini ve bu sayede seramiklerin koleksiyoncular tarafından bilirliliğinin arttığını eklemiştir.

Koleksiyonun oluşmasındaki diğer faktör ise aile üyelerinin ilgisidir. Benaki ailesinden İznik seramiklerine olan ilginin hep Antonis tarafından başladığına dair yaygın bir algı oluşmuş olsa da kitapta Benakis ailesinden İznik çinilerine ilk ilgi gösteren kişinin küçük kardeş Alexandros olduğu ön plana çıkarılmıştır. Mısır dışında Londra ve Paris'teki müzayede evlerinden de eser satın alan Alexandros'un dönemin önemli sanat simsarı Ispenian'dan aldığı eserler de bulunmaktadır. Hatta bu eserleri onunla eşleştirmek için altına ismini de yazmıştır. Bu eserler kitapta Katalog no.17,21,22,36,43 olarak belirtilmiştir. Alexandros'un ölümünden sonra ise koleksiyondaki 100 kadar çini ve seramik eser Benaki Müzesine devredilmiş ve koleksiyon böylece daha da genişlemiştir.

Kitap Antonis Benakis'in Mısır'da olduğu süre boyunca Atina'da bir müze kurma fikri olup olmadığı konusunda net bir bilginin olmadığını söylemektedir. Ancak Yunan müzelerine bağış yapan kişileri tebrik etmesi ve bunun gibi örneklerin çoğalmasını ve Atina'daki ulusal bilincin gelişmesine yönelik açıklamalar yaptığı kitapta alıntılarla detaylandırılmıştır. 1926 yılına gelindiğinde ise Benakis Atina'ya taşınması ve 1928 yılında Sanat Dostları Derneği kurması yavaş yavaş müze fikrine sıcak baktığının kanıtı gibidir. Zaten kitapta kurulan bu dernek aracılığıyla da eserlerini Yunan halkına armağan etmek istediğini beyan ettiği bir kısım yer almaktadır. Babasının 1929 yılında vefat etmesiyle babasının evini müzeye çevirmeye karar veren Benakis, 1931'de müzeyi resmi olarak açmıştır. Bu adımla birlikte 1926-1934 yılları arasında İznik örneklerinin en güzel örneklerini satın almaya daha da yoğunlaşmış ve koleksiyon genişlemeye devam etmiştir.

Kitap, müzenin kurulmasıyla birlikte koleksiyonun gelişimini bitirmemiş olup ileriki tarihlerdeki aşamalarını da anlatmıştır. Koleksiyona, 1931 yılında İstanbul'dan büyük bir bağış yapılmıştır. Andronikos Kidaoglu, Müze müdürü Makridi Bey'e bağış yapmak istediğini söylemiş ve İstanbul'un Yunan Konsolosluğu tarafından pek çok İznik ve Kütahya seramiği müzeye verilmiştir. 1950 yılında ise politikacı ve iş insanı Damianos Kyriazis yirmi beş kadar İznik üretimi seramiği müzeye bağışlamıştır. Son olarak ise 2016 yılında Argine Salvagou İznik seramiklerini müzeye hibe etmiştir. Bu bölüm geleneksel

İznik seramik ve formlarının 19. yüzyılda yerel ama modern Avrupa'nın seramik ustaları üzerinde güçlü bir etki yaratmaya devam ettiğini anlatmasıyla sonlandırılmaktadır.

İkinci Bölüm (s. 33-47) John Carswell tarafından kaleme alınmıştır. Carswell sözlerine “*Benaki Müzesi İznik seramik koleksiyonlarını anlamak için önce şehrin genel olarak seramik yapımı tarihi içerisinde konumlandırmak gereklidir.*” diye başlamaktadır. Bu bölümde İznik'in neden ve nasıl büyük bir seramik endüstri şehrine dönüştüğüyle başlamaktadır. Osmanlı'nın erken dönemlerinde görülen Cuerda Seca tekniğinin ilk örneklerinin Edirne Muradiye Camisinde görüldüğünü, İznik'te seramik sanayisinin daha önce de olduğu, 14. ve 15. yüzyıllarda kırmızı hamurlu Milet işi üretiminin olduğu 15. yüzyılın sonu itibarıyla İznik'te sır altı kobalt maviiyle süslenmiş çömlekler üretilmeye başlandığı aktarmaktadır. Benaki koleksiyonunda erken dönem kaplarının az olduğunu 15. yüzyılın sonu ve 16. yüzyılın başlarına ait erken İznik sitiline tarihlendirebilecek birkaç eserin olduğunu belirtmiştir. İznik'in kronolojik olarak gelişimi 17. yüzyıla sonlandıran yazar, müze koleksiyonunda yer alan örneklerin katalog numaralarına atıf yapılarak bu bölümü detaylı bir şekilde anlatmıştır.

Üçüncü bölüm (s. 48-52) ikinci bölümün detaylı tekrarı gibidir. Bu bölümde İznik seramikleri kronolojik olarak bezeme gruplarına göre ayrılmış, her bir başlığın altında koleksiyonda yer alan seramik, çini ve fragman örnekleri eklenmiştir.

İlk olarak **Kütahyalı İbrahim (Abraham of Kütahya 1480-1520)** örneklerinden bahsedilmiştir. British Müzesinde Godman Koleksiyonunda yer alan bir seramikten adını alan örnek 1 numarada kataloglanmıştır. 1 ila 40 numara arasında yer alan seramik parçaları da bu grubu temsil eden örneklerdir. Bu grubu kronolojik olarak **Haliç İşi ya da Helezonik Tuğrakeş Üslubu (Golden Horn 1520-1540)** takip etmektedir. Tasarımı Sultan Süleyman'ın tuğrasından etkilenilerek üretilen bu grubunun örneği 2 numaralı seramik tabak ve 41-79 arasındaki seramik parçalarıdır. **Mavi ve Turkuaz (Blue and Turquoise 1520-1550)** grubu temsil eden örnekler ise 3 ila 6 numaralı seramiklerde, 2 numaralı çinide ve 80 ile 106 arasında yer alan seramik parçalarında görülmektedir. Yine bu dönemde görülen adı 15. yüzyıla ait bir tür Çin mavisi anlamına gelen **Lien Tzu (1530-1540)** örneklerde Benaki koleksiyonunda yer almaktadır. Seramik parçalarından 107 ila 127 arasındaki eserler bu gruba aittir.

Şam İşi (Damascus 1550-1565) mavi, turkuaz, manganez moru ve zeytin yeşili renklerin öne çıktığı gruptur. 7 ila 10 numara arasındaki seramiklerde ve 128 ila 157 numara arasında seramik parçalarında görülmektedir. **Mavi ve Beyazın Tekrardan Canlandığı Dönem (Blue and White Revival)** olarak anılan ve 1550-1570 tarihleri arasında kapsayan dönemde İznik kaplarının dekorasyonunda tekrardan mavi ve beyazın kullanılmaya başlanmıştır. Bu örnekler koleksiyonda 158 ila 179 katalog numaralıdır.

16. yüzyılın ortalarında İznik'te alışılmışın dışında başta kırmızı olmak **Çok Renkli Boyama (Polychrome Slip 1560-1570)** tekniğinde eserler ortaya çıkmıştır. 11-12 katalog numaralı seramik kaplar ile 180 ve 201 arasında seramik parçalarında

İznik'in bu dönemine ait örnekler görülmektedir. Sonrasında takip eden **Yoğun Mercan Kırmızısı (Mature Red 1560-1590)**, 16. yüzyılın son yarısı İznik'te radikal bir gelişmeyi beraberinde getirmiştir. Parlak ve kabarık mercan kırmızısı bu döneme damgasını vurmuştur. 13-47 arası, 51, 56-78, 81-82, 84-93 arasında en güzel örnekleri kitapta görülmektedir. Koleksiyonda en fazla örneğe sahip bu grubun örneklerini 3 ila 52 arasındaki çini levhalarda ve 202 ila 223 arasındaki seramik parçalarında takip etmek mümkündür. Son olarak ise **İznik'in Düşüşü (Decline 1600-1700)** başlıklı kısımda eski parlak günlerini özleyen İznik seramikleri incelenmiştir. İznik seramik ve çinilerinde donuk beyaz zemin, sır çatlakları ve dağılmış parlak olmayan renkler bu düşüşün en belirgin habercileri olmuştur. İznik'in son dönemini yansıtan bu örnekler kitapta 94-112 arasındaki örneklerde ve 53 ila 56 arasındaki çini levhalarda görülmektedir.

Kitabın en uzun bölümü olan dördüncü bölüm (s.54-305) ise seramiklerin yer aldığı katalog bölümüdür. Günlük kullanım kapları ve objeler, çiniler ve küçük amorf buluntular olarak üç alt başlığa ayrılmıştır. Seramik kaplar ve objeler doğrudan 1,2,3 gibi sıralanırken, çinilerin başında "T" (tile) seramik parçalarının başında ise "S" (sherds) harfi kullanılmıştır. Katalog eserlerin koleksiyona dahil edilme yılına göre yapılmamış olup İznik'in motif kronolojisine uygun bir şekilde sıralanmıştır.

Katalog kısmında eserlerin tarihi, renk ve teknik bilgileri, ölçüleri, eğer belli ise koleksiyona nasıl alındığı veya kim tarafından verildiği gibi temel envanter bilgileri yer almaktadır. Her bir örneğin üzerindeki motif ve kompozisyonlar detaylı bir şekilde anlatılmıştır. Eser daha önce başka bir koleksiyonda ise bu koleksiyonun adı ve Benaki koleksiyonuna geçiş tarihi bilgileri de yine bu bölümde bulunmaktadır. Böylelikle daha önceden hangi kaynaklarda yer aldıysa sayfa numarasıyla birlikte verilerek araştırmacıya kolaylık sağlamıştır. Eser daha önceden geçici bir sergide başka bir müze, galeri ve uluslararası sergide sergilenmişse bu bilgiler de yine katalog kısmında yer almaktadır.

Kitapta tabakların, objelerin ya da çinilerin sadece fotoğrafları değil, aynı zamanda yüzlerce parçanın çizimi de bulunmaktadır. Ancak her eserin çizimi ya da kesiti verilmemiştir. Kitap İznik üzerine yapılan diğer çalışmalardan farklı olarak seramiklerin kesitlerine yer vermesi açısından önemlidir.

Kaliteli ve bol görselli kitabın katalog tasarımı ise okuyucunun gözünü yormamaktadır. Resimlerin yerleşimi metinle uyum içerisinde olup konunun daha kolay algılanmasını sağlamaktadır. Eserlerin profilden bir adet net ve yüksek çözünürlüklü fotoğrafının yanı sıra daha küçük boyutlarda farklı açılardan çekilmiş fotoğrafları da katalogda yer almaktadır. Genellikle her eser bir sayfayı kaplayacak şekilde verilmiştir. Katalog numarası 27, 64 ve 67 gibi örnekler ise yan yana iki sayfayı kaplayacak şekilde tasarlanmıştır. Bu eserlerde fotoğraf daha ayrıntılı bir şekildedir. Bazı eserlerin arkasında daha önceden katıldığı sergiye ya da müzedeki ilk envanterine dair küçük dikdörtgen etiketler de yer almaktadır. Bu bilgiler katalog kısmında fotoğraflarla detaylandırılmıştır.

Kitabın sonunda ise bölümlerle ilgili **notlar** (s.306-039) ve **kaynakça** (s.310-311) yer almaktadır. Metin içerisinde yapılan atıflar, bölüm sonu notu olarak değil, kitabın

en sonunda topluca numaralandırılarak verilmiştir. **Kaynakça** ise okuyucuya İznik seramik ve çinileriyle ilgili birçok kaynağa ulaşma imkânı sağlamaktadır. Alanla ilgili pek çok yazılı metnin taranması neticesinde oluşturulan bu eser dönemin ayrıntılı bir şekilde anlaşılmasını sağlamaktadır.

Kitabın Literatüre Katkısı

Daha önceden hiçbir yayında konu edinilmemiş Benaki Müzesi İznik seramik ve çinilerini bu kitapta topluca ve yakından görme fırsatı vermesi açısından kitap oldukça önemli bir eserdir. Eserler müze envanter kayıtları üzerinden birincil kaynaklarla hazırlanmış olup İznik eserlerinin edinim süreci, yurt dışına çıkış serüveni gibi kıymetli bilgileri de içermektedir. Kitap aslında sadece Benaki Müzesindeki İznik seramiklerini anlatmakla kalmayarak konuya geniş bir perspektiften bakmayı da sağlamaktadır. 19. ve 20. yüzyılda İznik seramiklerinin müzelerde kendine nasıl yer edindiği ve koleksiyonların oluşum süreçlerinin altında yatan nedenlerin görülmesini sağlaması açısından önemlidir. Müzecilik ve sanat tarihi bilimlerini birleştiren disiplinler arası bu kitap ileride yapılacak İznik çalışmalarında önemli bir yer tutacaktır.

Son olarak ise Türk sanatına katkıları büyük olan John Carswell'in bu kitabı, yazarın ölümünden önceki (1931-2022) son eseri olması açısından da ayrıca önem arz etmektedir.

Hakem Değerlendirmesi: Çift “kör” hakem incelemesi.

Çıkar Çatışması: Yazar çıkar çatışması bildirmemiştir.

Finansal Destek: Yazar bu çalışma için finansal destek aldığını beyan etmemiştir.

Peer-review: Double-blind peer-reviewed.

Conflict of Interest: The author has no conflict of interest to declare.

Grant Support: The author declared that this study has received no financial support.

Makaleler, ilk başvurudan yayın aşamasına değin, ön inceleme, hakem değerlendirme, editör ve İngilizce editörü inceleme süreçlerinde görülen ihtiyaçlara göre, gözden geçirme ve düzeltme yapılabilmesi amacıyla yazara en az bir kere geri gönderilmekte ve yayın öncesinde de yazarın son durum onayı alınmaktadır. Yoğunluk ve personel sıkıntısı dolayısıyla dergi tarafından ayrıca nihai, detaylı bir redaksiyon işlemi yapılamamaktadır. Dilin kullanımı, imlâ ve redaksiyonla ilgili hususlar ve kullanılan görsellerin kalitesi yazarların sorumluluğundadır.

From the first submission to the publication stage, articles are returned to the author at least once for review and correction, depending on the needs encountered during the preliminary review, peer review, editor and English editor review processes. In addition, the author's approval is obtained for the final version of the article in publication format before publication. Due to the density, and lack of personnel, no additional redaction (editing the writing/typing) is performed by the journal. The language usage, expressing style, spelling, typing and reduction matters and the quality of the images used are the responsibility of the authors.

Ege Üniversitesi, Edebiyat Fakültesi | Ege University, Faculty of Letters
Sanat Tarihi Dergisi | Journal of Art History
ISSN 1300-5707 | e-ISSN 2636-8064
Cilt: 33, Sayı: 2, Ekim 2024 | Volume: 33, Issue: 2, October 2024

Sahibi (Owner): Ege Üniv. Edebiyat Fak. adına Dekan (On behalf of Ege Univ. Faculty of Letters, Dean): Prof. Dr. Yusuf AYÖNÜ ♦ Editörler (Editors): Dr. Ender ÖZBAY, Prof. Dr. İnci KUYULU ERSOY ♦ Yayın Kurulu (Editorial Board): Prof. Dr. Semra DAŞCI, Doç. Dr. Lale DOĞER, Doç. Dr. Sevinç GÖK İPEKÇİOĞLU ♦ İngilizce Editörü (English Language Editor): Dr. Öğr. Üyesi Elvan KARAMAN MEZ ♦ Yazı İşleri Müdürü (Managing Director): Doç. Dr. Hasan UÇAR ♦ Sekreteryâ - Grafik Tasarım/Mizapaj - Teknik İşler - Strateji - Süreç Yönetimi (Secretariat - Graphic Designing/page layout - Technical works - Strategy - process management): Ender ÖZBAY

(İlgili sayının bilimsel hakemleri, tüm makaleleri içeren “Sayı Tam Dosyası”nda sunulmuştur.)

(The scientific referees of the relevant issue are presented in the “Full Issue File” containing all articles.)

[İnternet Sayfası \(Acık Erisim\)](#)

[İnternet Page \(Open Access\)](#)

DergiPark
AKADEMİK

<https://dergipark.org.tr/std>

Sanat Tarihi Dergisi hakemli, bilimsel bir dergidir; Nisan ve Ekim aylarında olmak üzere yılda iki kez yayınlanır.

Journal of Art History is a peer-reviewed, scholarly, periodical journal published biannually, in April and October.

Clarivate
Analytics

ESCI
Emerging Sources Citation Index

ULAKBİM
TR DİZİN

EBSCO

ERIH PLUS
EUROPEAN REFERENCE INDEX FOR
HUMANITIES AND SOCIAL SCIENCES

Crossref

SÖBIAD

**INDEX
ISLAMICUS**