

-ARAŞTIRMA MAKALESİ-

ADIM ÜNİVERSİTELERİ PERSPEKTİFİNDE ÜNİVERSİTELERİN SÜRDÜRÜLEBİLİR KALKINMA PROGRAMLARI: ÖĞRENCİ PERFORMANSI İLE EĞİTİM PROGRAMLARI ARASINDAKİ İLİŞKİNİN İNCELENMESİ*

Fatma Esin KURT¹

Dr.

Burdur Mehmet Akif Ersoy Üniversitesi, Fen-Edebiyat Fakültesi

E-mail: esinkurt@mehmetakif.edu.tr

ORCID ID: 0000-0003-3803-0726

Öz

Bu çalışmada, üniversitelerin sürdürülebilir kalkınma programlarına katılımı kapsamında Adım Üniversiteleri Konsorsiyumunda yer alan üniversitelerde eğitim alan öğrencilerin KPSS sınavı performansı ile üniversitelerin eğitim programları arasındaki ilişkiyi inceleyen bir araştırma yapılmıştır. Literatürde, KPSS sınavının öğrenciler üzerindeki etkileri ve farklı üniversitelerin fakülteleri arasındaki performans farklılıkları hakkında yapılan çalışmalara da değinilmiştir. Yöntem bölümünde kullanılan verilerin kaynakları ve analiz yöntemleri hakkında elde edilen bulgulara göre, YKS ve KPSS sınavları arasında güçlü pozitif ilişkiler olduğu ve yüksek puan alan adayların diğer sınavda da yüksek puan alma eğiliminde olduğu saptanmıştır. Elde edilen sonuçların, eğitim ve kamu yönetimi alanlarında politika yapıcılar ve eğitimciler için önemli bir kılavuz olabilecek nitelikte olması beklenmektedir.

* Bu makalede bilimsel araştırma ve yayın etiği ilkelerine uyulmuştur.

¹ **Sorumlu Yazar:** esinkurt@mehmetakif.edu.tr

Atf (APA): Kurt, F. E., (2024). Adım Üniversiteleri Perspektifinde Üniversitelerin Sürdürülebilir Kalkınma Programları: Öğrenci Performansı ile Eğitim Programları Arasındaki İlişkinin İncelenmesi, Organizasyon ve Yönetim Bilimleri Dergisi. 16 (2): 184-202.

Anahtar Kelimeler: ADIM Üniversiteleri, Sürdürülebilir Kalkınma, Kamu Personeli Seçme Sınavı (KPSS)

Alan Tanımı: Sosyal Bilimler

SUSTAINABLE DEVELOPMENT PROGRAMS OF UNIVERSITIES IN THE PERSPECTIVE OF STEP UNIVERSITIES: AN EXAMINATION OF THE RELATIONSHIP BETWEEN STUDENT PERFORMANCE AND EDUCATIONAL PROGRAMS

Abstract

This article addresses topics such as the participation of universities in sustainable development programs and the formation of the Step Universities Consortium. Additionally, it reports on a study examining the relationship between students' performance in the Public Personnel Selection Examination (KPSS) and university education programs. The literature review also touches upon studies regarding the effects of the KPSS exam on students and performance differences among faculties of different universities. According to the findings obtained from the sources and analysis methods used in the methodology section, strong positive relationships between the Higher Education Entrance Exam (YKS) and KPSS exams were identified, with candidates scoring high in one exam tending to score high in the other exam as well. These results are expected to serve as an important guide for policymakers and educators in the fields of education and public administration

Key Words: ADIM Universities, Sustainable Development, Public Personnel Selection Exam (PPSE)

JEL Codes: C1, I23

1. GİRİŞ

Dünya çapındaki üniversiteler, sürdürülebilir kalkınma programlarını gerçekleştirme ve proje girişimlerine katılma konusunda giderek artan bir ilgi ve gayret göstermektedir. Yükseköğretimin geleceği, sınırların ötesinde zorlukları aşabilen ve tahmin kabiliyeti yüksek mezunlar yetiştirebilecek kurumsal kapasiteye bağlı olmaktadır. (Koehn, P. H., Uitto, J. I. (2017). Universities and the Sustainable Development Future: Evaluating Higher-Education Contributions to the 2030 Agenda. Birleşik Krallık: Taylor & Francis.) Üniversiteler iç ve dış paydaşların desteği ile kurumsal standartlara erişmiş ve sürdürülebilir eğitim düzeyine ulaşmak için üniversite-bölgesel sanayi iş birlikleri ve protokoller

düzenlemektedir. Akademik ve idari düzeyde bir araya gelerek eğitim-öğretim, bilimsel-teknik ve sosyal kültürel alanlarda iş birliği konularında birlikte hareket etmek üzere 30 Şubat 2001 tarihinde ADIM adı altında bir ortaklık protokolü imzalanarak Adım Üniversiteleri Konsorsiyumu kurulmuştur. Adnan Menderes Üniversitesi, Pamukkale Üniversitesi, Süleyman Demirel Üniversitesi ve Muğla Üniversitesi ile süreç çalışmalarına başlayan Adım Üniversiteleri 2023 yılı sonunda toplam 18 üniversiteye ulaşmıştır. (<https://www.adim.org.tr/tarihce>)

ADIM Üniversitelerine daha sonra 2003 yılında Afyon Kocatepe Üniversitesi, 2005 yılında Dumlupınar Üniversitesi 2008 tarihinde Mehmet Akif Ersoy Üniversitesi ve Uşak Üniversitesi katılmıştır. 2011 yılında Celal Bayar Üniversitesi, 2012 yılında Balıkesir Üniversitesi, 2013 tarihinde Bilecik Şeyh Edebali Üniversitesi ve Eskişehir Osmangazi Üniversitesi, Çanakkale Onsekiz Mart Üniversitesi, 2019 yılında Kütahya Sağlık Bilimleri Üniversitesi ve Afyonkarahisar Sağlık Bilimleri Üniversitesi, 2021 tarihinde de Yalova Üniversitesi adım birliğine katılmıştır.

Çalışmada kullanılan KPSS sınavına ilişkin veriler, Yükseköğretim Programları ve Kontenjanları Kılavuzu'ndan elde edilen ADIM Üniversitelerinden öğrenim görmüş öğrencilerin KPSS sınav sonuçlarıdır. Devlet kamu hizmet ve görevlerine Devlet memuru olarak atanacakların açılacak Devlet memurluğu sınavlarına girmeleri ve sınavı kazanmaları şarttır. Kamu Personeli Seçme Sınavı ya da kısaca KPSS, 18/3/2002 tarih ve 2002/3975 sayılı Bakanlar Kurulu Kararı'na istinaden ilk olarak 2002 yılında ÖSYM tarafından hazırlanıp, uygulanmaya konmuştur. İlk defa kamu hizmeti ve görevlerine atanacakların seçimi ile kamu kurum ve kuruluşlarında özel yarışma sınavına tabi tutulmak suretiyle girilen mesleklere atanacakların ön elemesi amacıyla yapılmaktadır. Yönetmeliğin amacı Madde-1'de: "Bu Yönetmeliğin amacı, ilk defa kamu hizmeti ve görevlerine atanacakların seçimi ile kamu kurum ve kuruluşlarında özel yarışma sınavına tabi tutulmak suretiyle girilen mesleklere atanacakların ön elemesi amacıyla yapılacak sınavların genel ilkeleri ile usul ve esaslarını tespit etmektir. Kamu görevlerine ilk defa atanacaklar için yapılacak sınavlar hakkında genel yönetmelik; (<https://www.mevzuat.gov.tr/anasayfa/MevzuatFihristDetayIframe?MevzuatTur=21&MevzuatNo=20023975&MevzuatTertip=5>)

Devlet kadrolarında görev almayı hedefleyen mezunlar ile sınava başvuru sırasında mezun durumda olmayan ancak, sınavın geçerlik süresi (iki yıl) içinde lisans düzeyinde mezun olabilecek durumda olan adaylar başvurabilmektedir. (<https://dokuman.osym.gov.tr/pdfdokuman/2019/KPSS/kpss-SSS03052019.pdf>)

2. LİTERATÜR

KPSS Sınavı ülkemizde çoğunlukla öğretmen atamalarıyla gündemde olmaktadır. Fakat genel olarak birçok devlet kadrosunda çalışmak isteyen adaylar için KPSS sınavı önkoşuldur. Literatürde en çok Eğitim Fakülteleri öğrenci memnuniyeti üzerine çalışmalar yapılmıştır. Sezgin (2011) ve Erdem (2013) öğretmen adaylarının KPSS'ye ilişkin olumsuz algılara sahip olduğunu ve birçoğunun alternatif sınavı tercih ettiğini tespit etmiştir. Sezgin (2011) de KPSS'nin adayların sosyal yaşamları üzerindeki olumsuz etkisine dikkat çekmiştir. Eraslan (2006) öğretmenlik mesleğine nitelikli adayların seçilmesinin önemine vurgu yapmış ancak KPSS'ye özel olarak değinmemiştir. Sadioğlu (2016) sınıf öğretmeni adaylarında sınav kaygısı ile öz farkındalık arasındaki ilişkiye odaklanmış ancak doğrudan KPSS'ye değinmemiştir. Bu çalışmalar toplu olarak KPSS ve bunun öğretmen adayları üzerindeki etkisine ilişkin daha fazla araştırmaya ihtiyaç duyulduğunu ortaya koymaktadır. Karaer (2018) ayrıca sınavın konu bilgisini ölçmede yetersiz olduğunu ve bilgi öğretimi için ayrı bir testin tercih edildiğini vurgulamıştır. Bu çalışmalar toplu olarak, özellikle eğitim alanında, kamu sektörü personelinin seçim sürecinde reform yapılması gerektiğini ortaya koymaktadır. Bu makaleler genellikle öğretmenlik alanındaki kişilerin KPSS deneyimleri, beklentileri ve performansı üzerinde analizi yapan araştırmalardır. Kocaoğlu ve Özmen (2019) K sınavı konu dağılımı ile üniversitelerde verilen kamu yönetimi eğitimi konularının birbirinden farklı olduğunu ve mezun öğrencilerin KPSS sınavında zorlandıklarını; aynı zamanda kamu yönetimi eğitiminin Osmanlı Tarihine kadar uzandığını belirtmişlerdir. Göktolga ve Artut (2014) Türkiye'deki 55 Üniversitenin İktisadi ve İdari Bilimler Fakülteleri KPSS sınavı performans ölçümlerini yapmışlardır. Bölüm başına düşen öğretim üyesi ve öğrenci sayısı değişkenleri değerlendirildiğinde İktisadi ve İdari Bilimler Fakültelerinde eğitim veren bölüm sayısı artırılabilceği ve etkinliğin bu yolla sağlanabileceği sonucuna ulaşılmıştır. Başer (2018) Selçuk Üniversitesi Sağlık Bilimleri Fakültesi Sosyal Hizmet Bölümü 3. ve 4. sınıf Öğrencilerinin KPSS'ye hazırlık süreçlerinde sosyal hizmet eğitimi ile ilgili benzer ya da farklı yönleri ele alınmıştır. Öğrencilerin görüşlerine göre KPSS sınavı iş bulmak için zorunlu bir yol olarak görülürken; sınav ile müfredat uyumunun iyileştirilmesi konusu önemli olarak görülmektedir. Tosun (2021) Girişimci ve Yenilikçi Üniversite Endeksine göre tespit edilen Adım Üniversiteleri performans verilerinin sonucuna göre farkındalık yaratılmadığı ve istenilen başarıya ulaşılamadığı sonucuna ulaşmıştır. Ömürbek, Karaatlı ve Yetim (2014) ADİM Üniversiteleri'nin performansları TOPSIS ve VIKOR yöntemleri kullanılarak değerlendirilmiş ve performansı en yüksek üniversite Süleyman Demirel Üniversitesi olarak belirlenmiştir. Saltık ve Alımanoğlu (2020) Adım

Üniversiteleri bünyesinde tamamlanan Turizmde Örgütsel Davranış konulu lisansüstü tezlerin artış göstermekte oldukları belirlenmiştir.

3. YÖNTEM

İç ve dış paydaşların desteği ile oluşturulan protokoller ve iş birlikleri üniversiteler arasında standart işleyişlerin sağlanmasına yönelik olarak etkin olmanın kaynağını göstermekte ve yolunu açmaktadır. Bu amaçla ADİM Üniversiteleri öğrencilerinin KPSS ve YKS sınavlarından aldıkları puanlar istatistiksel olarak korelasyon analizine tabi tutulmuştur. Korelasyon analizi niceliksel ve kategorik değişkenler arasındaki ilişkinin test edilmesinde yaygın olarak kullanılan bir istatistiksel analizdir. (Yadav, 2018) Korelasyon analizi, istatistiksel ilişkilerin büyüklüğünü ve önemini araştırmak için kullanılmaktadır. (Prematunga, 2012)

Rodgers (1959) tarafından tanımlandığı şekliyle korelasyon, stratigrafide zaman ilişkilerini, eşdeğerliği veya sürekliliği belirleme sürecidir. İstatistiksel analiz bağlamında, değişkenler arasındaki ilişkinin derecesini ifade eder (Mukherjee, 2003). Bu ilişki, normal dağılımlı veriler için Pearson momentler çarpımı korelasyonu ve normal dağılımlı olmayan veya sıralı veriler için Spearman sıra korelasyonu gibi korelasyon katsayıları kullanılarak ölçülebilir (Schober, 2018). Lewis (2020) ayrıca, değişkenler arasındaki ilişkiyi değerlendirmede korelasyon analizinin önemini vurgulamakta ve bu ilişkiyi görsel olarak temsil etmek için genellikle dağılım diyagramlarını kullanmaktadır. Değişkenler arasında istatistiksel olarak anlamlı bir ilişkinin olup olmadığını sınamak için korelasyon katsayısı değeri incelenmektedir. Korelasyon katsayısı yaygın olarak kullanılan bir istatistiksel ölçümdür (Mukaka, 2012). Uyum korelasyon katsayısı (Lin, 1989) ve sıra korelasyon katsayıları (Forthofer, 1981) gibi farklı korelasyon katsayı türlerini anlamak önemlidir. Bu katsayıların, özellikle de Pearson ve Spearman korelasyonlarının uygun kullanımı ve yorumlanması, değişkenler arasındaki ilişkinin gücünün ve anlamlılığının belirlenmesinde büyük önem taşımaktadır (Schober, 2018).

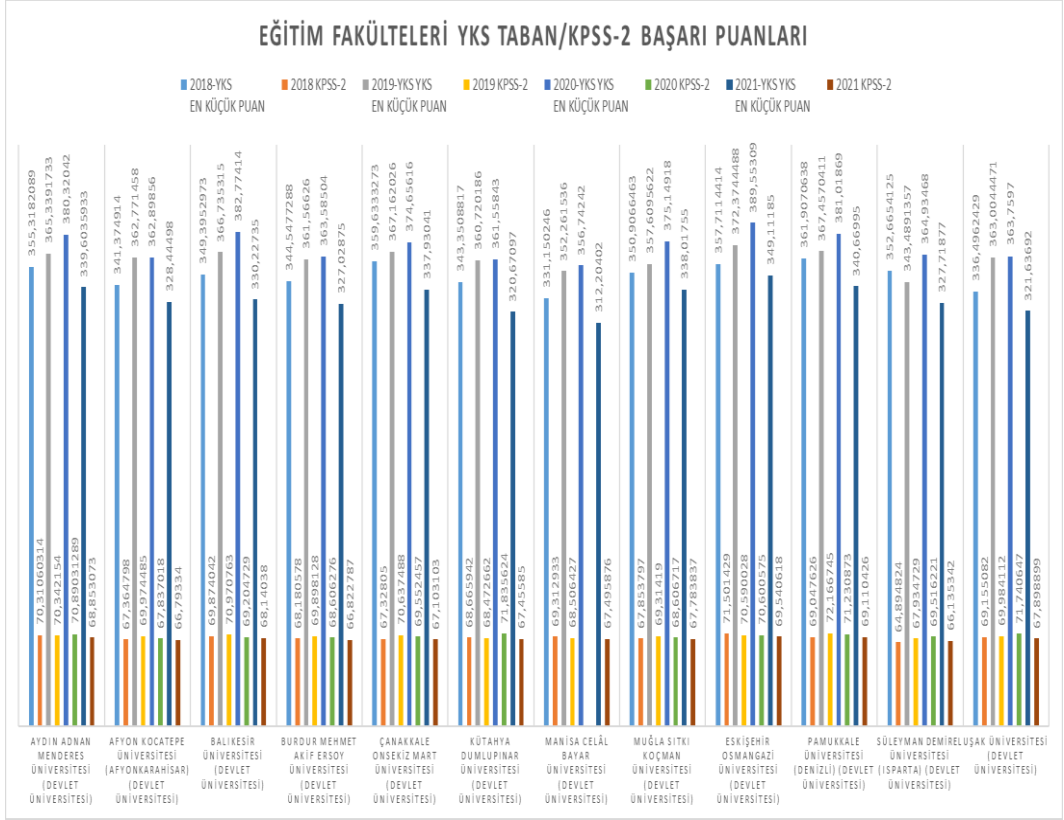
Çalışmada kullanılan veriler Yükseköğretim Kurumları Sınavı (YKS) Yükseköğretim Programları ve Kontenjanları Kılavuzu'ndan elde edilmiştir. Adım Üniversiteleri Lisans Programlarının 2019-2022 döneminde yer alan seçilmiş fakültelerin YKS Taban Puanları, KPSS-1 ve KPSS-2 puanları ve sayısal bilgiler analize dahil edilmiştir. KPSS-1: Genel Yetenek ve Genel Kültür testlerinden hesaplanan puanların ortalaması (KPSSP1, KPSSP2, KPSSP3 puanlarının ortalamasıdır.) KPSS-2 ise yıllara göre KPSS121 Puan ortalamasıdır.

- a. **Araştırmanın Amacı ve Hipotezleri;** Araştırmada Adım Üniversiteleri öğrencilerinin üniversiteye yerleştikleri bölüm ve fakültelerin taban puanları ile KPSS sınavından alınan puanların bölüm ve fakülteler bazında karşılaştırılarak değerlendirilmesidir. 2018-2021 yıllarını kapsayan veri kümesinde performans değerlendirilmesi yapılmıştır. Araştırmanın hipotezi “H1: Adım üniversitesi öğrencilerin eğitim aldıkları lisans programı YKS taban puanları ile KPSS puanları orantısal olarak birbirini etkilemektedir.” Olarak belirlenmiştir.
- b. **Evren ve Örneklem Seçimi;** Adım Üniversiteleri birliğinde yer alan üniversitelerden dört yıllık dönemde verileri eksiksiz olarak yer alan üniversiteler ve bu üniversitelerin temel fakülteleri araştırmaya dahil edilmiştir. Söz konusu fakülteler, Eğitim Fakültesi, İktisadi ve İdari Bilimler Fakültesi, Fen-Edebiyat Fakültesi, Sağlık Bilimleri Fakültesi ve Mühendislik Fakültesi olarak belirlenmiştir.
- c. **Verilerin Toplanması ve Analizi;** 2019-2022 yıllarına ait ÖSYM web sayfasında her yıl yayımlanan Yükseköğretim Kurumları Sınavı (Yks) Yükseköğretim Programları Ve Kontenjanları Kılavuzu'ndan elde edilmiştir.

4. BULGULAR

Adım Üniversitelerinde eğitim alan Eğitim Fakülteleri öğrencilerinin 2018-2021 boyunca YKS sınavından aldıkları ortalama taban puanlar ve KPSS puanları Grafik 1'de gösterilmiştir.

Grafik 1: Eğitim Fakülteleri YKS Taban/KPSS-2 Başarı Puanları

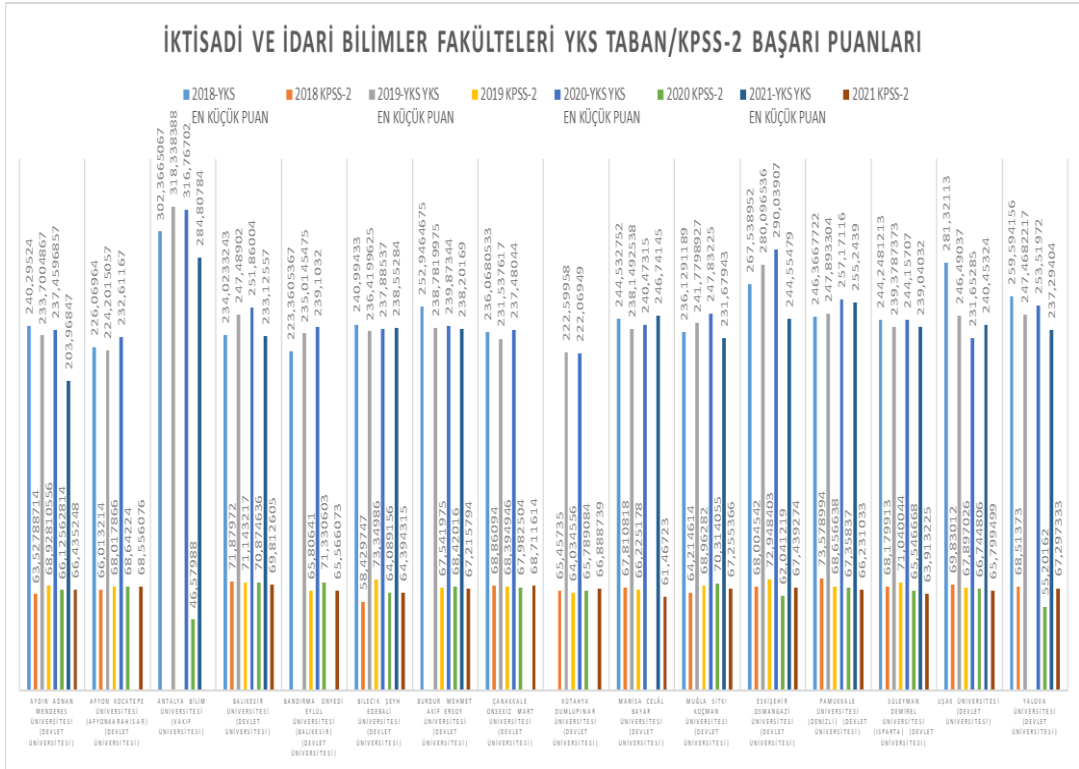


Her üniversite için YKS taban puanları 2018'den 2021'e kadar değişiklik göstermektedir. Genellikle her üniversitede YKS taban puanları artış eğilimi göstermektedir. Bu, eğitim fakültelerine olan talebin arttığını veya genel olarak sınav performansının yükseldiğini gösterebilir. KPSS-2 başarı puanları da her yıl için belirtilmiştir. KPSS-2 puanları genel olarak üniversiteler arasında belirgin bir farklılık göstermemektedir, bu da sınavın standart bir zorluk seviyesine sahip olduğunu gösterebilir. Aydın Adnan Menderes Üniversitesi YKS taban puanları 2018'de 355.31 iken 2021'de 383.32'ye çıkmıştır. KPSS-2 puanları ise yıllar içerisinde nispeten sabit kalmıştır, 2021'de 703,16 olarak görülmektedir. Afyon Kocatepe Üniversitesi YKS taban puanları 2018'de 339.65'ten 2021'de 382.04'e yükselmiştir. KPSS-2 puanları yine benzer şekilde sabit kalmış ve 2021'de 679,35 olarak görülmektedir. Balıkesir Üniversitesi YKS taban puanları 2018'de 349.95'ten 2021'de 371.62'ye yükselmiştir. KPSS-2 puanları da yıllar içinde çok fazla değişmemiş, 2021'de 659,40 olarak kaydedilmiştir. Tüm üniversitelerde YKS

taban puanlarının yıllar içerisinde yükseldiği gözlemlenmektedir. Bu, eğitim fakültelerine olan ilginin arttığını veya sınavdaki genel performansın iyileştiğini gösterebilir. KPSS-2 puanları ise genellikle stabil kalmıştır ve üniversiteler arasında büyük farklar yoktur. Bu da sınavın zorluk seviyesinin tutarlı olduğunu veya öğrenci kalitesinin benzer olduğunu gösterebilir. Grafik, eğitim fakültelerine olan talebin arttığını ve YKS taban puanlarının yükseldiğini açıkça göstermektedir. KPSS-2 puanları ise nispeten sabit kalmış ve üniversiteler arasında büyük farklılık göstermemiştir. Bu durum hem öğrencilerin sınav performansındaki iyileşmeyi hem de eğitim fakültelerine olan talebin artışını yansıtmaktadır.

Adım Üniversitelerinde eğitim alan İktisadi ve İdari Bilimler Fakülteleri öğrencilerinin 2018-2021 boyunca YKS sınavından aldıkları ortalama taban puanlar ve KPSS puanları Grafik 2’de gösterilmiştir.

Grafik 2: İktisadi ve İdari Bilimler Fakülteleri YKS Taban/KPSS-2 Başarı Puanları

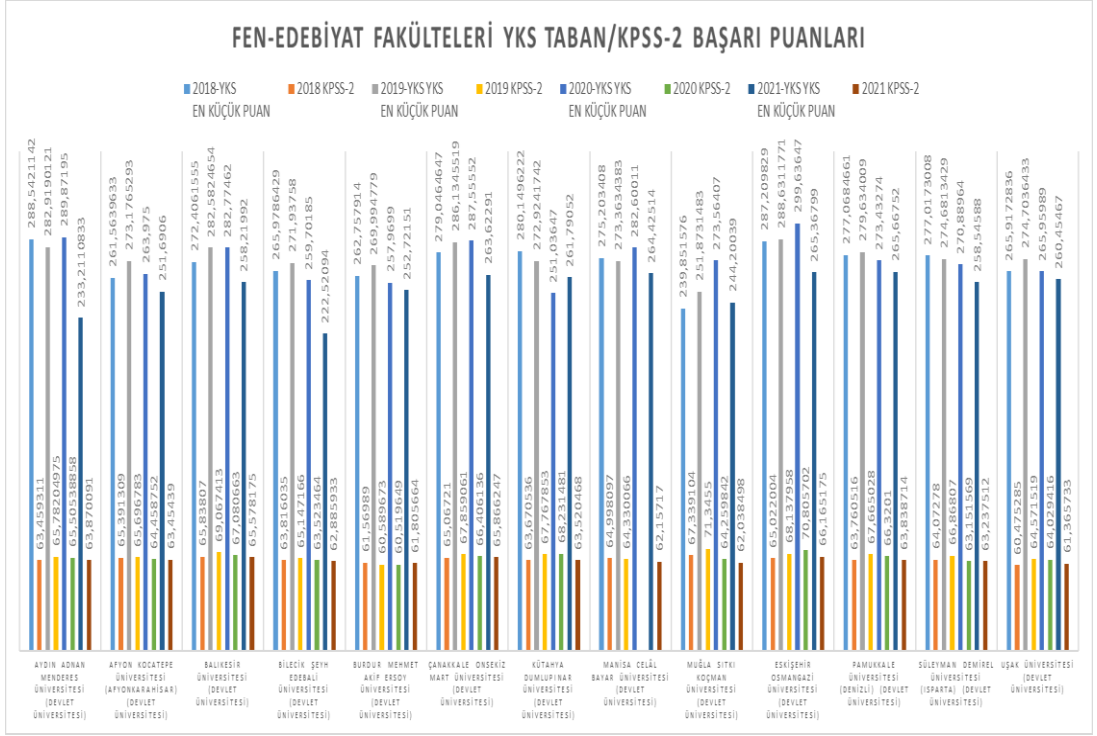


Her üniversite için YKS taban puanları 2018'den 2021'e kadar değişiklik göstermektedir. Genellikle her üniversitede YKS taban puanları artış eğilimi

göstermektedir. Bu, iktisadi ve idari bilimler fakültelerine olan talebin arttığını veya genel olarak sınav performansının yükseldiğini gösterebilir. KPSS-2 başarı puanları da her yıl için belirtilmiştir. KPSS-2 puanları genel olarak üniversiteler arasında belirgin bir farklılık göstermemektedir, bu da sınavın standart bir zorluk seviyesine sahip olduğunu gösterebilir. Aydın Adnan Menderes Üniversitesi YKS taban puanları 2018'de 240.29 iken 2021'de 237.45'e düşmüştür. KPSS-2 puanları ise yıllar içerisinde nispeten sabit kalmıştır, 2021'de 635,27 olarak görülmektedir. Afyon Kocatepe Üniversitesi YKS taban puanları 2018'de 209.35'ten 2021'de 229.66'ya yükselmiştir. KPSS-2 puanları ise yıllar içinde çok fazla değişmemiş, 2021'de 654,04 olarak kaydedilmiştir. Antalya Bilim Üniversitesi YKS taban puanları 2018'de 302.36'dan 2021'de 284.80'e düşmüştür. KPSS-2 puanları ise 2021'de 465,57 olarak görülmektedir, önceki yıllara dair veri bulunmamaktadır. Bazı üniversitelerde YKS taban puanlarının yıllar içerisinde düşüş gösterdiği gözlemlenmektedir. Bu, iktisadi ve idari bilimler fakültelerine olan talebin azalabileceğini veya sınavdaki genel performansın düştüğünü gösterebilir. KPSS-2 puanları ise genellikle stabil kalmıştır ve üniversiteler arasında büyük farklar yoktur. Bu da sınavın zorluk seviyesinin tutarlı olduğunu veya öğrenci kalitesinin benzer olduğunu gösterebilir. Grafik, iktisadi ve idari bilimler fakültelerine olan talebin bazı üniversitelerde düştüğünü ve YKS taban puanlarının düştüğünü açıkça göstermektedir. KPSS-2 puanları ise nispeten sabit kalmış ve üniversiteler arasında büyük farklılık göstermemiştir. Bu durum hem öğrencilerin sınav performansındaki değişimleri hem de fakültelere olan talebin dalgalanmasını yansıtmaktadır.

Adım Üniversitelerinde eğitim alan Fen-Edebiyat Fakülteleri öğrencilerinin 2018-2021 boyunca YKS sınavından aldıkları ortalama taban puanlar ve KPSS puanları Grafik 3'de gösterilmiştir.

Grafik 3: Fen-Edebiyat Fakülteleri YKS Taban/KPSS-2 Başarı Puanları

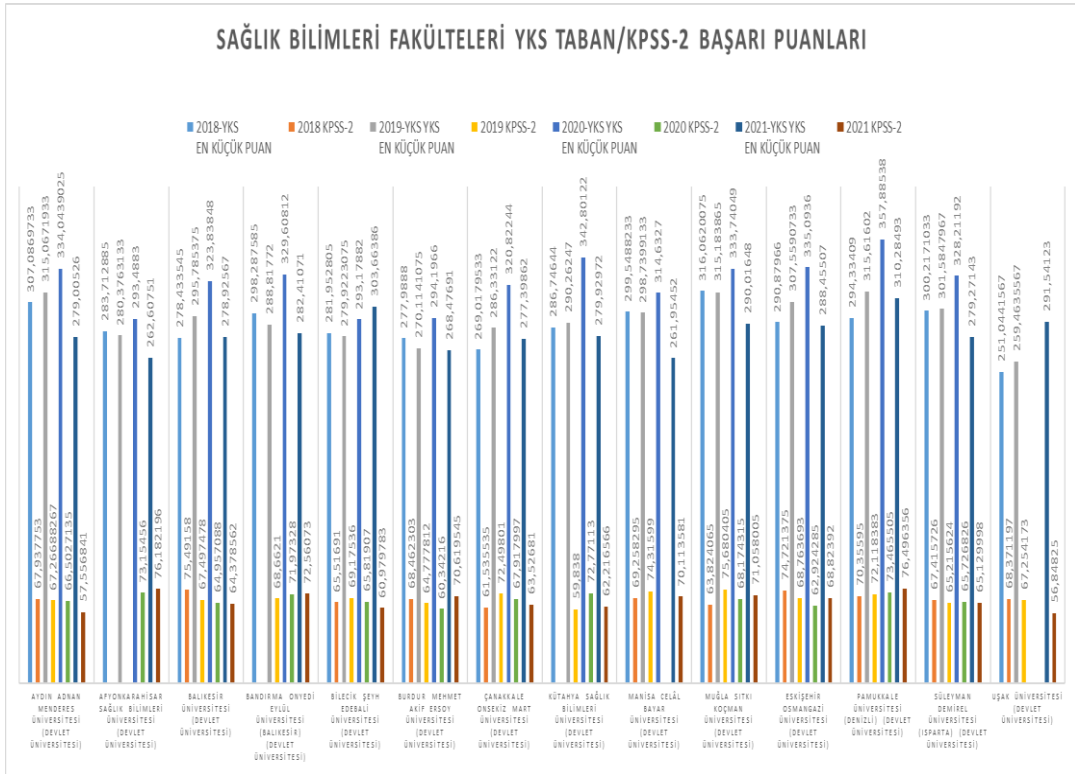


Her üniversite için YKS taban puanları 2018'den 2021'e kadar değişiklik göstermektedir. Genel olarak, birçok üniversitede YKS taban puanlarında artış veya azalma gözlemlenmektedir. Bu, öğrenci tercihlerinde ve sınav performanslarında dalgalanmalar olduğunu göstermektedir. KPSS-2 başarı puanları da her yıl için belirtilmiştir. KPSS-2 puanları genel olarak üniversiteler arasında büyük farklılık göstermemektedir, bu da sınavın standart bir zorluk seviyesine sahip olduğunu gösterebilir. Aydın Adnan Menderes Üniversitesi YKS taban puanları 2018'de 288.42 iken 2021'de 282.94'e düşmüştür. KPSS-2 puanları ise yıllar içerisinde nispeten sabit kalmıştır, 2021'de 63,45 olarak görülmektedir. Afyon Kocatepe Üniversitesi taban puanları 2018'de 233.21'den 2021'de 273.18'e yükselmiştir. KPSS-2 puanları ise 2021'de 65,04 olarak kaydedilmiştir. Balıkesir Üniversitesi YKS taban puanları 2018'de 261.53'ten 2021'de 265.99'a yükselmiştir. KPSS-2 puanları ise 2021'de 65,67 olarak görülmektedir. Bazı üniversitelerde YKS taban puanlarının yıllar içerisinde artış gösterdiği gözlemlenmektedir. Bu, fen-edebiyat fakültelerine olan talebin arttığını veya genel olarak sınav performansının yükseldiğini gösterebilir. KPSS-2 puanları ise genellikle stabil kalmıştır ve

üniversiteler arasında büyük farklar yoktur. Bu da sınavın zorluk seviyesinin tutarlı olduğunu veya öğrenci kalitesinin benzer olduğunu gösterebilir. Grafik, Fen-Edebiyat fakültelerine olan talebin bazı üniversitelerde arttığını ve YKS taban puanlarının genel olarak yükseldiğini göstermektedir. KPSS-2 puanları ise nispeten sabit kalmış ve üniversiteler arasında büyük farklılık göstermemiştir. Bu durum hem öğrencilerin sınav performansındaki değişimleri hem de fakülteye olan talebin dalgalanmasını yansıtmaktadır.

Adım Üniversitelerinde eğitim alan Sağlık Bilimleri Fakülteleri öğrencilerinin 2018-2021 boyunca YKS sınavından aldıkları ortalama taban puanlar ve KPSS puanları Grafik 4’de gösterilmiştir.

Grafik 4: Sağlık Bilimleri Fakülteleri YKS Taban/KPSS-2 Başarı Puanları

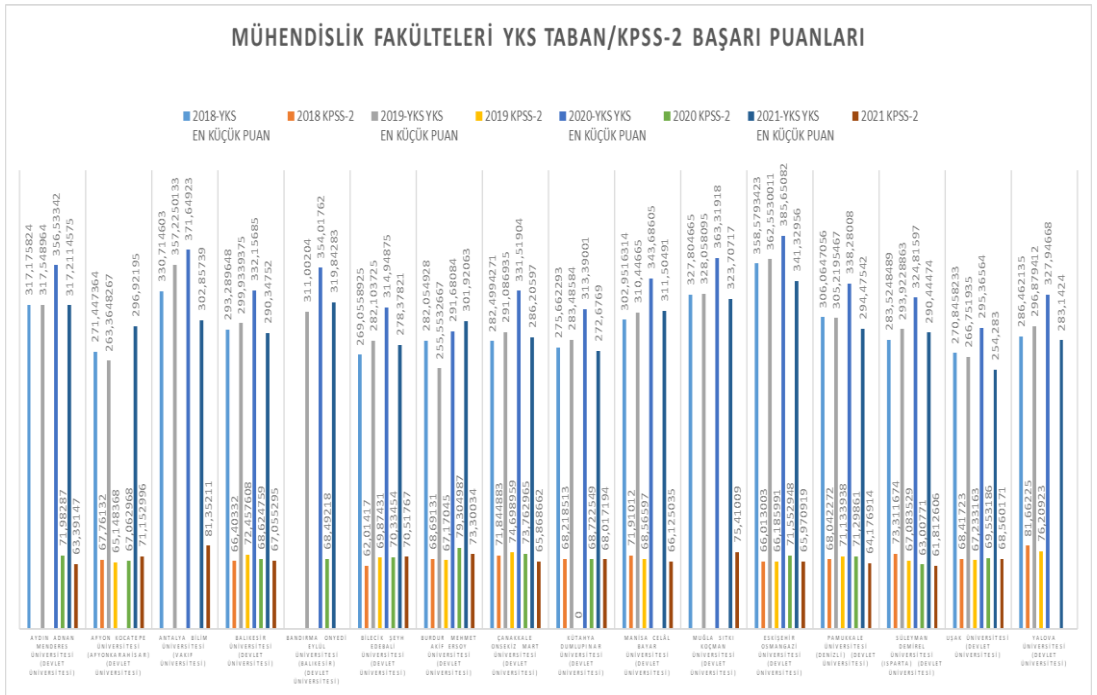


KPSS-1 puanlarının üniversiteler arasında genellikle 65-75 arasında değiştiği görülmektedir.

Muğla Sıtkı Koçman Üniversitesi'nde KPSS-1 puanı 2018'de 74.16 iken 2020'de 73.41'e hafif bir düşüş yaşamış, 2021'de ise 71.99 olmuştur. KPSS-2 puanları, bazı üniversitelerde dalgalanma göstermektedir. Örneğin, Burdur Mehmet Akif Ersoy Üniversitesi'nde KPSS-2 puanı 2018'de 68.46 iken 2019'da 64.78'e düşmüş, 2020'de 60.34'e kadar gerilemiş ve 2021'de 70.62'ye yükselmiştir. Afyonkarahisar Sağlık Bilimleri Üniversitesi'nde KPSS-2 puanı 2018'de verilmemiş, ancak 2019 ve 2020'de artış göstermiştir. YKS puanlarında genel bir artış trendi gözlemlenmektedir, ancak 2021 yılında bazı üniversitelerde ciddi düşüşler görülmektedir. KPSS-1 puanlarında genellikle küçük değişiklikler birlikte, puanlar büyük ölçüde sabit kalmaktadır. KPSS-2 puanlarında bazı üniversitelerde dalgalanmalar olsa da genel olarak puanlar belirli bir aralıkta kalmaktadır.

Adım Üniversitelerinde eğitim alan Mühendislik Fakülteleri öğrencilerinin 2018-2021 boyunca YKS sınavından aldıkları ortalama taban puanlar ve KPSS puanları Grafik 5'de gösterilmiştir.

Grafik 5: Mühendislik Fakülteleri YKS Taban/KPSS-2 Başarı Puanları



Mühendislik fakültelerinde genel olarak YKS en küçük puanlarında bir artış eğilimi gözlemleniyor. Örneğin, Aydın Adnan Menderes Üniversitesi'nde 2018'de 317.18

olan puan, 2020'de 356.53'e yükselmiştir. 2021 yılında bazı üniversitelerde düşüşler görülmektedir. Örneğin, Muğla Sıtkı Koçman Üniversitesi'nde YKS en küçük puanı 2020'de 363.32 iken, 2021'de 323.71'e düşmüştür. KPSS-1 puanları genellikle 65-75 aralığında değişmektedir. Üniversiteler arasında çok büyük farklılıklar gözlemlenmemektedir. Eskişehir Osmangazi Üniversitesi'nin 2018'de 72.61 olan KPSS-1 puanı, 2021'de 71.92'ye hafif bir düşüş göstermiştir. KPSS-2 puanlarında üniversiteler arasında belirgin dalgalanmalar gözlenmektedir. Örneğin, Burdur Mehmet Akif Ersoy Üniversitesi'nde 2018'de 68.69 olan puan, 2020'de 79.30'a yükselmiş ve 2021'de 73.30'a düşmüştür. 2018-2020 arasında genel olarak artış gösteren YKS en küçük puanları, 2021 yılında bazı üniversitelerde düşüş göstermiştir. Bu değişim, öğrenci tercihleri, kontenjanlar ve sınav zorluk düzeyleri gibi faktörlerden etkilenmiş olabilir. KPSS puanları, genel olarak belirli bir aralıkta sabit kalmakta ve büyük dalgalanmalar göstermemektedir. Ancak bazı üniversitelerdeki ani yükselişler veya düşüşler, bu okullardaki eğitim kalitesi veya öğrenci profili ile ilgili değişikliklerden kaynaklanabilir.

Adım Üniversitelerinin 2019-2022 döneminde, Yükseköğretim Kurumları Sınavı (YKS) Yükseköğretim Programları ve Kontenjanları Kılavuzu'ndan elde edilen tüm fakültelerin KPSS-1, KPSS-2 ve YKS taban puanları kullanılarak yapılan korelasyon analizinin bulguları Tablo 1'de gösterilmektedir.

Tablo 1: Korelasyon Analizi Sonuçları

		YKS2018	KPSS20181	KPSS20182	YKS2019	KPSS20191	KPSS20192	YKS2020	KPSS20201	KPSS20202	YKS2021	KPSS20211	KPSS20212
YKS2018	Pearson Korelasyon İki Yönlü Test	1	,318 ^{**}	,107	,951 ^{**}	,237 ^{**}	,117	,676 ^{**}	,207	,150	,595 ^{**}	,398 ^{**}	,266 ^{**}
	N	166	141	106	161	141	117	158	138	116	156	155	128
KPSS20181	Pearson Korelasyon İki Yönlü Test	,318 ^{**}	1	,240 ^{**}	,326 ^{**}	,083	,747 ^{**}	,322 ^{**}	,065	,007	,192 [*]	,592 ^{**}	,096
	N	141	152	115	143	141	117	142	133	116	134	147	127
KPSS20182	Pearson Korelasyon İki Yönlü Test	,107	,240 ^{**}	1	,074	-,001	,355 ^{**}	,238 [*]	,013	,007	,035	,431 ^{**}	,122
	N	106	115	115	110	112	102	109	102	96	102	114	107
YKS2019	Pearson Korelasyon İki Yönlü Test	,951 ^{**}	,326 ^{**}	,074	1	,223 ^{**}	,197 [*]	,649 ^{**}	,259 ^{**}	,182 [*]	,615 ^{**}	,412 ^{**}	,306 ^{**}
	N	161	143	110	180	149	121	174	147	123	170	166	136
KPSS20191	Pearson Korelasyon İki Yönlü Test	,237 ^{**}	,083	-,001	,223 ^{**}	1	,053	,102	,112	,130	,059	,314 ^{**}	,046
	N	141	141	112	149	156	125	149	139	121	140	154	134
KPSS20192	Pearson Korelasyon İki Yönlü Test	,117	,747 ^{**}	,355 ^{**}	,197 [*]	,053	1	,296 ^{**}	,098	,089	-,001	,429 ^{**}	,059
	N	117	117	102	121	125	125	121	113	109	114	124	116
YKS2020	Pearson Korelasyon İki Yönlü Test	,676 ^{**}	,322 ^{**}	,238 [*]	,649 ^{**}	,102	,296 ^{**}	1	,139	,111	,785 ^{**}	,346 ^{**}	,086
	N	158	142	109	174	149	121	186	151	125	169	168	138
KPSS20201	Pearson Korelasyon İki Yönlü Test	,207 [*]	,065	,013	,259 ^{**}	,112	,098	,139	1	,159	,100	,181 [*]	,150
	N	158	142	109	174	149	121	186	151	125	169	168	138
	N	166	141	106	161	141	117	158	138	116	156	155	128
	N	141	152	115	143	141	117	142	133	116	134	147	127
	N	106	115	115	110	112	102	109	102	96	102	114	107
	N	161	143	110	180	149	121	174	147	123	170	166	136
	N	141	141	112	149	156	125	149	139	121	140	154	134
	N	117	117	102	121	125	125	121	113	109	114	124	116
	N	158	142	109	174	149	121	186	151	125	169	168	138
	N	158	142	109	174	149	121	186	151	125	169	168	138
	N	166	141	106	161	141	117	158	138	116	156	155	128
	N	141	152	115	143	141	117	142	133	116	134	147	127
	N	106	115	115	110	112	102	109	102	96	102	114	107
	N	161	143	110	180	149	121	174	147	123	170	166	136
	N	141	141	112	149	156	125	149	139	121	140	154	134
	N	117	117	102	121	125	125	121	113	109	114	124	116
	N	158	142	109	174	149	121	186	151	125	169	168	138
	N	158	142	109	174	149	121	186	151	125	169	168	138
	N	166	141	106	161	141	117	158	138	116	156	155	128
	N	141	152	115	143	141	117	142	133	116	134	147	127
	N	106	115	115	110	112	102	109	102	96	102	114	107
	N	161	143	110	180	149	121	174	147	123	170	166	136
	N	141	141	112	149	156	125	149	139	121	140	154	134
	N	117	117	102	121	125	125	121	113	109	114	124	116
	N	158	142	109	174	149	121	186	151	125	169	168	138
	N	158	142	109	174	149	121	186	151	125	169	168	138
	N	166	141	106	161	141	117	158	138	116	156	155	128
	N	141	152	115	143	141	117	142	133	116	134	147	127
	N	106	115	115	110	112	102	109	102	96	102	114	107
	N	161	143	110	180	149	121	174	147	123	170	166	136
	N	141	141	112	149	156	125	149	139	121	140	154	134
	N	117	117	102	121	125	125	121	113	109	114	124	116
	N	158	142	109	174	149	121	186	151	125	169	168	138
	N	158	142	109	174	149	121	186	151	125	169	168	138
	N	166	141	106	161	141	117	158	138	116	156	155	128
	N	141	152	115	143	141	117	142	133	116	134	147	127
	N	106	115	115	110	112	102	109	102	96	102	114	107
	N	161	143	110	180	149	121	174	147	123	170	166	136
	N	141	141	112	149	156	125	149	139	121	140	154	134
	N	117	117	102	121	125	125	121	113	109	114	124	116
	N	158	142	109	174	149	121	186	151	125	169	168	138
	N	158	142	109	174	149	121	186	151	125	169	168	138
	N	166	141	106	161	141	117	158	138	116	156	155	128
	N	141	152	115	143	141	117	142	133	116	134	147	127
	N	106	115	115	110	112	102	109	102	96	102	114	107

	N	138	133	102	147	139	113	151	153	127	140	152	126
KPSS20202	Pearson Korelasyon İki Yönlü Test	,150	,007	,007	,182 [*]	,130	,089	,111	,159	1	,165	,159	,542 ^{**}
	N	116	116	96	123	121	109	125	127	127	116	126	119
YKS2021	Pearson Korelasyon İki Yönlü Test	,595 ^{**}	,192 [*]	,035	,615 ^{**}	,059	-,001	,785 ^{**}	,100	,165	1	,180 [*]	,124
	N	156	134	102	170	140	114	169	140	116	177	159	129
KPSS20211	Pearson Korelasyon İki Yönlü Test	,398 ^{**}	,592 ^{**}	,431 ^{**}	,412 ^{**}	,314 ^{**}	,429 ^{**}	,346 ^{**}	,181 [*]	,159	,180 [*]	1	,192 [*]
	N	155	147	114	166	154	124	168	152	126	159	176	143
KPSS20212	Pearson Korelasyon İki Yönlü Test	,266 ^{**}	,096	,122	,306 ^{**}	,046	,059	,086	,150	,542 ^{**}	,124	,192 [*]	1
	N	128	127	107	136	134	116	138	126	119	129	143	143

Elde edilen korelasyon tablosuna göre çeşitli sınav yılları (YKS ve KPSS) arasında Pearson korelasyon katsayılarını göstermektedir. Korelasyon katsayıları, değişkenler arasındaki ilişkinin yönünü ve gücünü belirtir. YKS sınavları arasında 2018 ile 2019, 2020 ve 2021 yılları arasında güçlü pozitif korelasyonlar bulunmaktadır. Benzer şekilde, KPSS sınavları arasında da 2018 ile 2019 ve 2021 yılları arasında güçlü pozitif bir korelasyon bulunurken, 2021 ile 2022 yılları arasında zayıf bir pozitif korelasyon bulunmaktadır. Negatif korelasyonlar genellikle zayıf ve anlamlı değildir. Örneğin, YKS2021 ile KPSS20191 arasında 0.059 olan korelasyon çok zayıf ve anlamlı değildir ($p=0.489$).

YKS2018 ve YKS2019 ile KPSS20181 ve KPSS20192 arasındaki korelasyon katsayıları incelendiğinde, her iki durumda da yüksek puan alanların diğer sınavda da yüksek puan alma eğiliminde olduğu ve bu ilişkilerin istatistiksel olarak çok anlamlı olduğu görülmektedir.

5. SONUÇ

Bu metinde yer alan veriler ve analizler, KPSS sınavının ve üniversitelerin eğitim programlarının değerlendirilmesi için önemli ipuçları sağlamaktadır. Bu sonuçlar, eğitim ve kamu yönetimi alanlarında politika yapıcılar ve eğitimciler için önemli bir kılavuz olabilir. Öğretmenlik mesleği için KPSS'nin önemi ve öğretmen adaylarının KPSS'ye ilişkin olumsuz algıları üzerine birçok çalışma yapılmıştır. Bu çalışmalar, KPSS'nin adayların sosyal yaşamlarını olumsuz etkilediği ve birçok adayın alternatif sınavları tercih ettiği sonucuna varmıştır. Kamu sektörü personelinin seçim sürecinde reform yapılması gerektiği ve özellikle eğitim alanında KPSS'nin yeniden gözden geçirilmesi gerektiği öne sürülmüştür. İktisadi ve İdari Bilimler Fakülteleri ve Sağlık Bilimleri Fakülteleri gibi farklı fakültelerde yapılan çalışmalar, bu fakültelerin eğitim programları ve KPSS sınavı arasında uyumsuzluk olduğunu ortaya koymuştur. Korelasyon analizi sonuçları, YKS ve KPSS sınavları arasında güçlü pozitif ilişkilerin olduğunu göstermektedir. Bu, yüksek puan alan adayların diğer sınavda da yüksek puan alma eğiliminde olduğunu göstermektedir. Korelasyon analizinin, değişkenler arasındaki ilişkinin yönünü ve gücünü belirlemede önemli bir araç olduğu ve istatistiksel ilişkilerin büyüklüğünü ve önemini araştırmak için kullanıldığı belirtilmiştir.

YAZARIN BEYANI

Katkı Oranı Beyanı: Yazar çalışmaya tek başına katkı sağlamıştır.

Destek ve Teşekkür Beyanı: Çalışmada herhangi bir kurum ya da kuruluştan destek alınmamıştır.

Çatışma Beyanı: Çalışmada herhangi bir potansiyel çıkar çatışması söz konusu değildir.

KAYNAKÇA

Adım Üniversiteleri <https://www.adim.org.tr/tarihce> Erişim Tarihi: 11.11.2023

Arıkan S., I., & Alımanoğlu, Ç. (2020). Turizmde Örgütsel Davranış Çalışmaları: Adım Üniversiteleri'nde Tamamlanan Lisansüstü Tezler Üzerine Bibliyometrik Bir Araştırma (1995-2018) *. *Journal of Travel and Tourism Research*, 17(17), 27-51.

Ayed, W., Chebbi, S., Ayadi, A., Ayari, S., Kebir, H., Magroun, I., & Yaseen, Y.A. (2014). Correlation. *BMJ : British Medical Journal*, 349.

Başer, D. (2018). Sosyal Hizmet Öğrencilerinin Kpss'ye Hazırlık Süreçlerinin Sosyal Hizmet Eğitimine Yansımaları: Nitel Bir Araştırma. *Sosyal Politika Çalışmaları Dergisi*, 18(41), 359-383. <https://doi.org/10.21560/spcd.vi.460937>

Da Costa Lewis, N. (2005). Correlation Analysis. In: *Energy Risk Modeling. Finance and Capital Markets Series*. Palgrave Macmillan, London. https://doi.org/10.1057/9780230523784_7 , 125-126

Eraslan, L. (2006). Öğretmenlik mesleğine girişte Kamu Personeli Seçme Sınavı (KPSS) yönteminin değerlendirilmesi. *Journal of Human Sciences*, 8(1). Retrieved from <https://www.j-humansciences.com/ojs/index.php/IJHS/article/view/167>

Erdem, E., & Soylu, Y. (2013). Öğretmen Adaylarının KPSS ve Alan Sınavına İlişkin Görüşleri. *Çankırı Karatekin Üniversitesi Sosyal Bilimler Enstitüsü Dergisi*, 4(1), 223-236.

Forthofer, R.N., Lehnen, R.G. (1981). Rank Correlation Methods. In: *Public Program Analysis*. Springer, Boston, MA. https://doi.org/10.1007/978-1-4684-6683-6_9 , 146-147

Göktolga, Z., & Artut, A. (2014). İktisadi ve İdari Bilimler Fakülteleri'nin Bulanık Veri Zarflama Analizi ile Verimlilik Ölçümü. *Cumhuriyet Üniversitesi İktisadi Ve İdari Bilimler Dergisi*, 15(1), 55-75.

Kamu Görevlerine İlk Defa Atanacaklar İçin Yapılacak Sınavlar Hakkında Genel Yönetmelik

<https://www.mevzuat.gov.tr/anasayfa/MevzuatFihristDetayIframe?MevzuatTur=21&MevzuatNo=20023975&MevzuatTertip=5> Erişim Tarihi: 02.11.2023

Karaer, H., Karaer, F., & Özsoy, E. (2018). Kamu Personeli Seçme Sınavındaki Öğretmenlik Alan Bilgisi Testlerine Yönelik Öğretmen Adaylarının Görüşleri. *Erciyes Journal of Education*, 2(2), 40-58. <https://doi.org/10.32433/eje.448155>

Kocaoğlu, M., & Özmen, Z. N. (2019). Türkiye'deki Kamu Yönetimi Eğitimi Ve Personel İstihdam Etme Usullerinin Kamu Personeli Seçme Sınavı (KPSS) Üzerinden Değerlendirilmesi. *Erciyes Üniversitesi Sosyal Bilimler Enstitüsü Dergisi*, 33(46), 241-266.

Koehn, P. H., Uitto, J. I. (2017). *Universities and the Sustainable Development Future: Evaluating Higher-Education Contributions to the 2030 Agenda*. Birleşik Krallık: Taylor & Francis.

Mukaka, M. (2012). Statistics corner: A guide to appropriate use of correlation coefficient in medical research. *Malawi medical journal : the journal of Medical Association of Malawi*, 24 3, 69-71 .

Lin, L.I. (1989). A concordance correlation coefficient to evaluate reproducibility. *Biometrics*, 45 1, 255-68 .

Prematunga, R. (2012). Correlational analysis. *Australian critical care : official journal of the Confederation of Australian Critical Care Nurses*, 25 3, 195-9 .

Rodgers, J. (1959). The meaning of correlation. *American Journal of Science*, 257, 684-691.

Sadioğlu, Ö., & Onur Sezer, G. (2016). Kpss'ye Girecek Sınıf Öğretmeni Adaylarının Sınav Kaygıları İle Öz Duyarlık Düzeyleri Arasındaki İlişkinin İncelenmesi. *Adıyaman Üniversitesi Sosyal Bilimler Enstitüsü Dergisi(22)*, 223-244. <https://doi.org/10.14520/adyusbd.23034>

Schober, P., Boer, C., & Schwarte, L.A. (2018). Correlation Coefficients: Appropriate Use And Interpretation. *Anesthesia & Analgesia*, 126, 1763–1768.

Sezgin, F., & Duran, E. (2011). Kamu Personeli Seçme Sınavı'nın (KPSS) Öğretmen Adaylarının Akademik ve Sosyal Yaşantılarına Yansımaları. *Türkiye Sosyal Araştırmalar Dergisi*, 153(153). <https://doi.org/10.20296/tsad.44488>

Ömürbek, N., Karaatlı, M., & Yetim, T. (2014). Analitik Hiyerarşi Sürecine Dayalı TOPSIS ve VIKOR Yöntemleri İle ADİM Üniversitelerinin Değerlendirilmesi. *Selçuk Üniversitesi Sosyal Bilimler Enstitüsü Dergisi(31.1)*, 189-207.

Tosun, H. (2021). Turan-Sam: Turan Stratejik Araştırmalar Merkezi Turan-Csr: Turan Center for Strategic Researches Turan-Sam Uluslararası Bilimsel Hakemli Dergisi; p-ISSN: 1308-8041, e-ISSN: 1309-4033; Yıl: 2021; Ay: Eylül; Cilt: 13/Yaz, Sayı: 51 Adım Üniversitelerinin Yenilikçilik-Girişimcilik Anlayışı Esasında Performansları/Performances Of Adım Universities Union On Innovation-Entrepreneurship Item. https://www.researchgate.net/publication/355048558_Adım_Üniversitelerinin_Yenilikçilik-Girişimcilik_Anlayışı_Esasında_Performanslarıperformances_Of_Adım_Üniversites_Union_On_Innovation-Entrepreneurship_Item

Yadav, S. (2018). Correlation analysis in biological studies. Journal of the Practice of Cardiovascular Sciences, 4, 116 - 121.

2019 Kamu Personel Seçme Sınavı (Kpss) A Grubu Ve Öğretmenlik Sıkça Sorulan Sorular <https://dokuman.osym.gov.tr/pdfdokuman/2019/KPSS/kpss-SSS03052019.pdf> Erişim Tarihi: 02.10.2023