

XVI. YÜZYILDA KONYA ŞEHİR EKONOMİSİ*

URBAN ECONOMY OF KONYA IN XVIth CENTURY

Doğan YÖRÜK**

Öz

Türkiye Selçuklularının ve Karamanlıların başkenti olan Konya XV. yüzyılın ortalarına doğru şiddetlenmeye başlayan Osmanlı-Karaman mücadelelerinden büyük ölçüde etkilenmiş, bir yandan nüfus kaybına, bir yandan da tahribata uğramış, bünyesindeki pek çok vakıf eser harap hale gelmiştir. Bölgede, Osmanlı egemenliğinin tesis edilmesiyle birlikte siyasi belirsizlik yerini istikrara bırakmış, idari yapılanma içinde Karaman eyaletinin merkezi kabul edilmiş, başına atanan şehzadeler ve paşalar üzerinden merkezi yönetime eklenmiştir. Üzerinde konumlandığı Anadolu'nun en işlek yol güzergâhlarından biri olan sağ kol ile doğu-batı eksenindeki ticaret ve hac kervanlarının uğrak yeri olmuş, böylelikle Osmanlı gibi büyük bir organizasyonun merkezinde yer alarak, siyasi ve ticari etkinliğini arttırabilmiştir. Öyle ki çok sayıda pazar, iş hanı ve çarşıların içinde onlarca farklı meslek kollarının icra edildiği bir şehir hüviyetine bürünmüştür. Bu durum şehirde üretilen malların ve hizmetlerin vergilendirilmesiyle ortaya çıkan toplam vergi gelirlerine de sirayet etmiştir. Ne var ki vergi geliri miktarı yüzyılın başları ile sonları arasında yükselme yerine düşme eğilimi göstermiş, bu da vergi kalem ve ünitelerinin tahrirlere yazım biçiminin farklılığının yanında, şehirdeki sosyal ve ekonomik faaliyetlerin daralma gösterdiği şeklinde yorumlanabilecek bir tavır almıştır. Vergi gelirleri kendi içinde sanayi, hizmet ve tarım sektörü olmak üzere üç gruba ayrıldığında, hizmet sektörünün Konya şehir ekonomisinde başı çektiği anlaşılmaktadır. Şehirlerde hâkim faaliyet alanının sanayi ve hizmet sektörü olması beklenmekle birlikte özeldir Karaman eyaleti, genelde Osmanlı şehirlerinde tarım sektörü de görülebilmektedir.

Anahtar Kelimeler

Osmanlı şehirleri, Karaman eyaleti, vergi, çarşı, pazar, mukataa.

Abstract

Konya, the capital of Sultanate of Rûm and Karamanids, was highly affected by the struggle between Ottoman and Karamanids which began to intensify towards the middle of 15th century, and was exposed to loss of population and destruction and its foundation works crumbled. In the area, political uncertainty turned into stability with the establishment of Ottoman domination and Konya was accepted to have been the center of Karaman province and it was connected to central administration by means of şehzade (sultan's son, prince) and pashas (generals) which were appointed there. Konya become a popular place for trade and hajj caravans in east-west axis by means of right line which was one of the busiest road routes in Anatolia on which it was situated, and increased its political and commercial effectiveness by taking part in a great organization such as

* Bu çalışma SÜBAP tarafından desteklenen 10701520 numaralı projeden üretilmiştir.

** Prof. Dr., Selçuk Üniversitesi Edebiyat Fakültesi Tarih Bölümü Öğretim Üyesi, dyoruk@selcuk.edu.tr

Ottoman. So, it became a city which tens of field of occupation professed in many bazaar, office building and souk. This situation was reflected in also total tax revenues generated with the taxation of manufactured goods and services in city. But, amount of tax revenue, instead of increase, tended to decrease in time between the beginning and end of the century, and this has taken an attitude which could be interpreted as the contraction of social and economic activities of the city besides the differences of writing styles of tax items and units to the tahrirs (tax registers). If tax revenues are evaluated in three groups such industry, service and agriculture, it is understood that service sector took the lead in urban economy of Konya. Although it is expected that the dominant activity area in cities is the industry and service sector, the agricultural sector also can be seen in the Ottoman cities in general and Karaman province in particular.

•

Keywords

Ottoman cities, Karaman province, tax, market, bazaar, muqâtaa.



GİRİŞ

Konya şehir ekonomisini konu edinen bu çalışma hazırlamayı düşündüğümüz XVI. Yüzyılda Konya Kazası adlı monografinin bir bölümünü oluşturmaktadır. Konya üzerine pek çok araştırma yapılmasına rağmen döneme dair çalışmalar oldukça azdır. Bunların başında da Özer Ergenç (2012) ve Alaattin Aköz'ün (2015) çalışmaları gelmektedir. İlaveten dönemin farklı yönlerini ele alan çeşitli makaleler de bulunmasına rağmen, çalışmanın ilgili yerlerinde referans olarak verileceğinden burada tekrar bahsedilme yoluna gidilmeyecektir.

XV.-XVI. yüzyıl Osmanlı şehir tarihi çalışmaları esas olarak Tapu Tahrir defterleri, Vakfiyeler, Vakıf defterleri ve Şer'iyeye Sicillerine dayanmaktadır. Konya'nın erken tarihli I-III numaralı Şer'iyeye Sicilleri dışında günümüze ulaşan Kadı Sicili olmadığından, çalışmada daha çok Vakıf ve Tapu Tahrir defterlerinden istifade edilmiştir. Çalışmanın ana kaynaklarını 1476 tarihli TKGM TT 564, 1483 tarihli BOA TT 1085, 1500 tarihli TKGM TT 565, XVI. yüzyılın başlarına tarihlendirilen Karaman Vilayeti Vakıfları Fihristi, 1530 tarihli BOA TT 387 ve 1584 tarihli TKGM TT 584 numaralı Vakıf defterleri ile 1500 tarihli BOA TT 40, 1518 tarihli BOA TT 63, 1524 tarihli BOA TT 399, 1539 tarihli BOA TT 415 ve 1584 tarihli TKGM TT 104 numaralı Mufassal Tahrir defterleri oluşturmaktadır. Bu çerçevede, dönemin kaynaklarındaki verilerden hareketle, önce Konya'daki çarşı, pazar, han ve iş kolları ile vergi kalemleri üzerinden şehrin ekonomik potansiyeli tespit edilecek, Karaman eyaleti şehirleriyle karşılaştırılacak ve Konya'nın yüzyıl içinde nasıl bir seyir takip ettiği sorgulanacaktır. Ayrıca, hâkim ekonomik faaliyetlerin şehri nasıl ve ne yönde etkilediğine bakılacak, ilaveten Weber'in şehir tiplerinde Konya'nın yeri aranacaktır.

A-YOL AĞLARI VE KONYA

Anadolu Selçuklu ve Karaman Beyliği'ne başkentlik yapmış olan Konya, Osmanlılar döneminde de şehzadelerin ve Karaman beylerbeylerinin ikametine sahne olmuştur. Böylelikle başkentlik konumu Osmanlı egemenliğinde eyalet çapında da olsa devam etmiştir. Yine eskiçağlardan itibaren Anadolu'nun en işlek ana yol güzergâhlarından biri olan sağ kol üzerinde bulunması nedeniyle ticaret kervanlarının, orduların, posta ulaklarının, hac kervanlarının uğrak yeri olmuştur. Bu iki husus Konya şehrini yönetim ve ticaret potansiyeli açısından etkilemiş olmalıdır. Dolayısıyla bu yolların getirdiği avantaj veya dezavantaj ne ise Konya bunların hepsine sahipti. Yolların, üzerlerindeki yerleşmelere genellikle fırsatlar ve imkânlar sundukları bilinmektedir. Nitekim günümüzde bile kara, demir, hava ve deniz yolları ile bir şekilde bağlantılı şehirlerin diğerlerine göre daha gelişmiş oldukları aşikârdır. Konya ve çevresinin Anadolu'nun tahıl ambarı olarak adlandırılması da 1890'lardan itibaren demiryolu ile İstanbul'a bağlanmasından sonradır (Quarter 2008: 159-184). Bunun yanında bilhassa emniyet ve asayişin bozulduğu, Celali isyanları ve eşkıyalık hareketleri gibi süreçlerde de en fazla sıkıntı çeken yerlerin başında şüphesiz yollar üzerindeki yerleşmelerin geldiği de bir gerçektir (Faroqhi1977: 293-302).

Anadolu Selçuklu Devleti döneminde Anadolu, doğu-batı ticaretinin ana güzergâhı hâline gelmiş, ekonomik faaliyetler yolların geçtiği yerler ile bu yolların son bulduğu liman ve şehirlerde yoğunlaşmış, bu nedenle yolların açık tutulması, emniyet ve güven altına alınmasına özen gösterilmiştir (Özergin 1965: 143). Öyle ki bu devletin başkenti Konya ile Sivas arasında, 13. yüzyılda inşa edilen kervansaraylardan 23'ünün hala ayakta duruyor olması (İnalçık 2003:

127), söz konusu ihtimamın en güzel işaretidir.

Moğol egemenliğinde Anadolu bir yandan doğu-batı ticaretinde anayol olmuş, Erzurum, Erzincan ve Sivas yoluyla Tebriz'i Konya'ya bağlayan ana bir yol ortaya çıkmış, diğer yandan da kuzey-güney ticaretine merkezlik yapmış, Sivas, Kayseri, Aksaray, Konya, Ankara ve Amasya gibi Orta Anadolu şehirleri önemli ticaret merkezleri haline gelmiştir (İnalçık 2003: 127).

Osmanlıların yükselişiyle birlikte XIV. yüzyıl sonlarında Bursa politik ve ticaret merkezi olmuş, Hint ve Arap malları Güney Anadolu'daki başlıca giriş limanları olan Antalya ve Alanya'dan Adana ve Konya yoluyla, Halep – İstanbul hattı üzerinden nakledilmiştir (İnalçık 2003: 130). XVI. yüzyıl sonlarında Osmanlı Devleti en geniş sınırlara ulaşmış, Balkanlar ve Avusturya sınırına kadar olan bölgeler ile Kafkaslar, Kuzey Afrika ve Arabistan bu ülkenin coğrafyasına dâhil edilmiştir. Osmanlı toprakları Karadeniz, Akdeniz, Marmara, Kızıldeniz, Hint Okyanusu, Basra Körfezi kıyılarına kadar uzanmıştır. Bu kıyılarda canlı ticaret limanları oluşturulmuş, buralardan kalkan gemiler, Osmanlı ülkesinin veya yabancı ülkelerin limanlarına ticaret malları taşımışlar, ayrıca ülkenin iç kısımlarına uzanan işlek ticaret yollarında da mal yüklü kervanlar gidip gelmiştir. Bu husus, Osmanlı merkezi yönetiminin kara ulaşımı ile deniz ulaşımını bütünleştirdiğine işaret etmektedir.

Anadolu'dan Kefe, Kili ve Akkerman gibi kuzey Karadeniz limanlarına büyük miktarda ipek, pamuk, kenevirden mamul kumaşlar ihraç edilirken, karşılığında buralardan İstanbul'a tarım ve hayvancılık ürünleri ithali, XV.-XVI. yüzyılların kuzey-güney ticaretinin önemli bir boyutunu oluşturmaktadır. Böylelikle Tokat, Çorum, Merzifon, Kastamonu, Borlu ve Konya'da üretilen pamuklu kumaşlar kuzey Karadeniz'e akıyordu (İnalçık 2000: 378). Örneğin, 1487-1490 yıllarında Konya'dan Kefe limanına ulaşan mallar arasında yatak örtüleri, kaba pamuklu kumaşlar, sarıklar ve kılıçlar görülmektedir (İnalçık 2000: 339-340). Hindistan'dan gelen baharat Basra körfezi ve Kızıldeniz yoluyla Osmanlı limanlarına ulaşıyor, baharatın bir kısmı Cidde, Mekke, Şam, Adana, Konya, Akşehir yoluyla kervanlarla İstanbul'a naklediliyordu. Ayrıca, Mısır ve Kırım limanları üzerinden de büyük bir köle ticareti yürütülmekteydi. Öyle ki Osmanlı hazinesinin Kırım limanlarından sağladığı en önemli gelirlerinin başında köle ticaretinden alınan vergi ve gümrük resimleri gelmekteydi. XVI. yüzyılda Konya, bu ticaretin içinde yer almış, hatta Mısır'dan Antalya limanına getirilen zenci kölelerin dağıtım merkezi olarak da gösterilmiştir (İnalçık 2000: 339-342).

I.Selim'in saltanatında Suriye ve Mısır topraklarının ele geçirilmesiyle birlikte İslam coğrafyasının önemli bir kısmı Osmanlı egemenliğine girmiş, böylelikle hacı adayları için dolaşım kolaylığı sağlanmıştı. Osmanlı sultanları Mekke ve Medine'nin hizmetçisi anlamına gelen "Hâdimü'l-Harameyn" unvanını kullanarak, hacı adaylarının yolculuklarını güven ve huzur içerisinde yapmaları için gerekli adımları atmışlardır (bkz. Faroqhi 1995). Devlet her yıl Mekke ve Medine'ye surre denilen hediyeleri askerî personel himayesinde gönderdiğinden (Atalar 1999: 145-150), ülkenin çeşitli yerlerinden hareket eden hacı adayları ve tüccarlar da bu kafilere katılmışlar, böylelikle büyük bir hareketlilik meydana gelmiştir.

Hacı adaylarının güvenliğini sağlamak, her zaman sıkıntısı çekilen suyun tedarik edilmesi, su kuyularının ve yollarının bakımı ve güvenliği, menzillerde iâşenin temini gibi hususlara merkezi yönetim nezdinde büyük bir ihtimam gösterilmiştir. Bu bağlamda çöl bedevilerinin kervanlara saldırmalarını engellemek için her yıl çeşitli hediyelerle memnun edilmeye çalışılmıştır (Faroqhi 1995: 58-80). Hac kafileleri ile İslam coğrafyasının farklı bölgelerinden gelen hacı adaylarının ve tüccarların beraberlerinde getirdikleri mallar Mısır, Suriye, Mekke ve Medine'de satılıyor, buralardan da kumaş, kahve ve baharat alınıyordu. Böylelikle hac organizasyonu aynı zamanda uluslararası bir fuara dönüşüyor, mal dolaşımı açısından büyük

bir işlev görüyordu. XVI. yüzyıldan itibaren artan kahve ticareti, XVII. yüzyılda o kadar kârlı hale geldi ki, Kahire toptancıları, Hollandalıların denetimi altına giren transit baharat ticaretindeki kayıplarını bu yolla telafi edebildiler (Faroqhi 1995: 201).

Konya'nın üzerinde bulunduğu sağ kol, özellikle Şam ve Kahire'nin alınmasından sonra ticaret yollarının dışında, hac yolu ve ordu yolu olarak da kullanılmıştır. Üsküdar'dan başlayan bu yol Gebze - Dil İskelesi veya İzmit üzerinden, İznik – Yenişehir – Bozöyük – Eskişehir – Seyitgazi - Hüsrev Paşa Hanı – Akşehir – Iğın – Konya – Karapınar – Ereğli - Adana ve Antakya'ya ulaşmakta, Antakya'dan sonra bir kol Halep'e, bir diğer kol da Şam'dan Hicaz ve Mısır'a varmaktaydı (Taeschner 2010: 126-193).

Hac yolculuklarının kaleme alındığı pek çok eserde yol güzergâhı, uğranılan ve konaklanan yerler ile ziyaret edilen evliya türbeleri hakkında geniş malumat bulmak mümkündür (Faroqhi 1995: 12; Sak-Çetin 2005: 199-259). Bu güzergâh üzerinde Konya hem konaklama, hem alış-veriş, hem de Mevlânâ Celâleddin Rumî'nin türbesinden dolayı bütün hacı adaylarının uğrak yeri olmuştur. Bu bakımdan Konya, iç ve dış piyasalarda üretilen malların kolayca alınıp-satıldığı bir pazar olarak da dikkat çekmiştir. Nitekim 1756-1856 yılları arasında Konya piyasalarında görülen 356 kalem malın bir kısmının İmparatorluk coğrafyası içinden, bir kısmının da yabancı ülke menşeli oldukları tespit edilmiştir (Tuş 2007: 224-233).

Anadolu ve Rumeli'deki yol ağlarının devlet açısından belki de en önemli fonksiyonu haberleşme ve orduların sefer yürüyüşlerini bu güzergâhlar üzerinden organize etmektir. Bu bağlamda Konya menzili her iki amaçla da kullanılmıştır. (Çetin 2007: 325-326; Çetin 2013: 105-106). Askerlerin iâşe ve ikmallerinin sağlanması bakımından askeri menziller hayati öneme sahiptiler. Ordunun konaklaması için önceden tespit edilen menziller askerin ihtiyaçlarını karşılamak amacıyla takviye edilerek bir nevi iâşe ambarına dönüştürülürdü. Ayrıca buralarda kurulan pazarlar ekonomik hareketliliği meydana getirirdi (Altunan 2002: 914). Ordu bünyesindeki binlerce asker, binek ve yük hayvanının menzillerde bir yandan dinlendirilip, ihtiyaçlarının karşılanması yoluna gidilirken, bir yandan da bunların yerleşim yerlerinin dışında tutularak su bulunan geniş düzlükler üzerinde kurulmasına dikkat edilirdi (İşbilir 2002: 156).

Konya menzili Osmanlı sultanlarının şark seferlerinde uğradıkları konaklardan biri olmuştur. I. Selim İran ve Mısır seferlerinde, Kanuni Irak, IV. Murad da Bağdad ve Revan seferlerinde Konya menzilini kullanmışlardır. Yavuz, 1514 seferi esnasında 1-5 Haziran arasında Konya'da ikamet etmiş, 6 Haziran'da buradan ayrılmıştır. Yine, 1516 seferinde de 1 Temmuz'da Konya ovasına varılmış, dört gün burada ikamet edildikten sonra 5 Temmuzda hareket edilmiştir (Haydar Çelebi ty: 65, 96-97). 1534 İrakeyn seferinde de 20 Temmuz'da Konya menziline varılmış, sonraki gün dinlenme ve Mevlânâ'yı ziyarete ayrılmış, 22 Temmuz'da yola çıkmıştır (Nasûhü's-Silâhî (Matrâkçî) 1976: 66-67). IV. Murad'ın 1635 tarihli Revan seferinde ise Konya menziline 5 gün, 1638 tarihli Bağdad seferinde ise 9 gün beklenilmiştir (Sahillioğlu, 1967: 16; Ünver, 1953: 550-552, 566). Yukarıdaki örneklere bakıldığında orduların Konya'da en az 2 gün konakladıkları görülmekte, bunun da sosyal, ekonomik ve idarî hareketliliği doğurduğu veya tetiklediği söylenebilir.

Yol ağları yabancı devletlerin elçilerinin ve devlet ileri gelenlerinin gidecekleri yerlere ulaştırılmasında da kullanıldığından Konya menziline bu alanda da faydalanılmıştır. Nitekim 1736-1737'de İstanbul'dan İran'a dönen elçilik heyetinin ve 1740-1741'de yaklaşık 3.000 kişilik maiyet halkının yanında çok sayıda fil ile İran'dan İstanbul'a giden elçi Hacı Han'ın Konya menziline karşılanması, ihtiyaçlarının giderilmesi ve masrafları da Konya ve çevre ahalisine yüklenilmiştir (Sak 2006: 122-142). Bu gibi hususlar ahaliye fazladan vergi yükü

bindirdiğinden şehir ve bölge sakinleri tarafından hoş karşılanmadığı söylenebilir. Nitekim XVI. yüzyılda, yol güzergâhı üzerinde bulunan bazı yerleşmelerin boşalmasının sebeplerinden biri olarak da gelen-geçen ehli örf taifesinin bitmek bilmeyen talepleri gösterilmiştir (İnalçık, 1996a: 11).

Günün değişen siyasal ve ekonomik etkenleri bazı yolları ikinci plana, bazılarını da birinci plana atabilmiştir. Ana yollar genellikle değişmezken bunların bağlantıları ikinci plana düşmüştür. Her dönemde Konya, İstanbul – Halep, Erzurum – Antalya hatları ana yol konumlarını sürdürmüşlerdir (Tuncer 2007: 30). Böylelikle, Konya ticaret, hac, posta ve askeri yollar gibi sadece doğu-batı ekseninde değil, kuzey-güney hattından gelen yolların kesişme noktalarından biri olarak öne çıkmakta, bu hususun şehir ekonomisini olumlu yönde etkilemiş ve gelişme seyrini de yukarıya doğru çekmiş olma ihtimali yüksektir.

B-ŞEHİRDEKİ TİCARET MEKÂN LARI: ÇARŞI, PAZAR, HAN VE DÜKKÂN LAR

Şehirlerin ekonomik potansiyellerini etkileyen unsurların başında coğrafi konum, nüfus, elit tabaka ve fiziki gelişim gelmektedir. Konya'nın kuzey-güney, doğu-batı ekseninde geçen yolların kesiştiği bir noktada bulunduğu, burada üretilen veya dışarıdan gelen malların transit geçtiği veya Anadolu içine dağılımının Konya'dan yapıldığı bilgisine yukarıda yer verilmiştir. Osmanlı-Karaman mücadeleleri ve Osmanlı'ya ilhak sürecinde nüfusunun önemli bir kısmını yitiren şehir zamanla bunu telafi edebilmiş, XVI. yüzyılın başlarında nüfusu 4.726 iken yüzyılın sonlarında 12.392'ye çıkmıştır (bkz. Yörük, 2014: 23-25; Baykara, 2002: 185; Aköz-Ürekli 2006: 88-91). Yaklaşık 90-120 arasında değişen mahalleleriyle; onlarca mescit, cami, medrese, darülhuffaz, darülkurra, zaviye, hankâh, türbe vs. vakıf eserleriyle; çarşı pazar, hanlar ve dükkânlarıyla fiziki gelişimini tamamlamıştır. Eski bir başkent ve yönetim merkezi olması hasebiyle de hanedan üyeleri ile ümera, ulema, bürokrasi, tüccar vs. aileler ile yönetici kesimin varlığı Konya şehir ekonomisini beslemiştir diyebiliriz. Bütün bunların Konya'daki ekonomik yapının şekillenmesinde birinci derecede etkili oldukları söylenebilir. Konya şehir ekonomisiyle ilgili bilgileri daha çok Vakıf ve Tahrir defterlerinden elde edebildiğimizden, şehirdeki iktisadi faaliyetler de bu kaynaklardaki veriler üzerinden şekillenmektedir.

Şehirlerde iktisadi faaliyetlerin yürütüldüğü en önemli merkezler çarşı, bedesten ve hanlardır (Konya çarşısı hakkında geniş bilgi için bkz. Aköz 2015). Bunun yanında şehre giriş noktaları olan kale kapıları da birer alış veriş mahalleri olarak dikkat çekmektedir. Zira kapılar sipahi ve yeniçeriler tarafından korunmaktaydı. Nitekim Karaman eyaleti kanunnamelerinde dışarıdan kaleye giren her odun yükünden bir ağaç, sair yüklerde ise dört yüke bir akçe *kapu resmi* adıyla alındığı yazılıdır (Devlet Arşivleri Genel Müdürlüğü 1996: s.4-5; Barkan 1943: 46). Şehre 12 farklı kapıdan girilebilirken bunlardan Larende, Atpazarı ve Aksaray kapılarının daha fazla işlek olduğu söylenebilir. Bu husus şehir içindeki yol sisteminin söz konusu kapılara dayanmasından kaynaklıdır. Örneğin, Lârende Kapısı, Sahip Ata Külliyesi'nin yakınında yer almakta buradan Karaman'a uzanmaktaydı. Atpazarı Kapısı, Aziziye ve Kapı camileri arasında olup şehir etrafındaki köy yollarına çıkmaktaydı. Mevlana Külliyesi'nin yakınındaki Aksaray Kapısı ise Konya'yı Aksaray ve Kayseri'ye bağlıyordu. Şehre gelen bütün yolların giriş noktaları bu kapılar olduğundan her bir kapının etrafı birer ticaret merkezi haline gelmiş, açılan dükkânlar ile buralarda çarşılar meydana gelmiştir (Ergenç 2012: 32).

Çarşı içerisinde aynı meslek mensupları, genellikle bir arada yan yana bulunan dükkânlarda çalışanlar ve buldukları sokaklara da kendi adları verilirdi. Konya şehrindeki en büyük selâtin ve aynı zamanda Cum'a Camisi olan Alaaddin Camii'nden başlayıp İplikçi Camii ve bedesten yanından, At kapısına kadar devam eden uzun çarşı etrafında şekillenen dükkân ve iş yerleri şehirdeki ekonomik faaliyetlerin yürütüldüğü ana eksenini oluşturmaktadır. İplikçi

Camii karşısındaki bedesten XX. yüzyıl başlarına kadar ayakta kalabilmiş, daha sonra yıkılarak Kapı Camii ile Aziziye Camii arasında kalan dükkânların bulunduğu yere taşınmıştır. Bedestenler diğer dükkânlara göre korunaklı mekânlar olması bakımından daha çok lüks malların ticaretine sahne olmuşlardır. Bu itibarla uluslararası ticaret ağı ve tüccarlar ile de ilişkilendirilmişlerdir (İnalçık 1997: 121).

Şehirdeki yol ağı, bedesten, çarşı, pazar, han ve külliyelerin dağılımı Ergenç (2012: 34) ve Aköz (2015: 21-42) tarafından kabaca belirtildiğinden burada aynı bilgileri tekrar etme yoluna gidilmeyecektir. Ancak tahrir ve vakıf defterleri ile şer'îye sicillerinden hareketle şehirde varlığı tespit edilebilen bazı çarşı, pazar, han ve iş kollarının adlarını vermenin faydalı olacağı kanaatindeyiz. Aşağıdaki tabloda özellikle dükkân veya mesleklerle ilgili veriler zaman zaman değişmekle birlikte son yayınlanan bir kaç çalışmada bunlar derli toplu bir şekilde görülebilmektedir (bkz. Ürekli – Muşmal 2015: 85-105; Konya Ticaret Odası 2015: I-II içindeki çeşitli makaleler).

Tablo I- Konya'daki Ticari Yapılar ve Sektörler

Çarşılar	Pazarlar	Hanlar	Dükkânlar	Dükkânlar
Bakırcılar Çarşısı	Atpazarı	Alaca Han	Attarlar	Katırcılar
Bezzâzlar Çarşısı (Bedesten)	Bitpazarı	Çandı Hacı Hanı	Bakırcılar	Kazzâzlar (İpekçiler)
Cullahlar Çarşısı	Çarşamba Pazarı (Meyve pazarı)	Kirpâs Hanı (Bez Hanı)	Bakkallar	Keten bezcileri – Kendirciler
Çancılar Çarşısı	Eski Pazar	Has Yusuf Hanı	Balcılar	Keten helvacıları – Rengâmiz helvacıları
Çilingirler Çarşısı	Galle Pazarı (Tahıl Pazarı)	Hoca Mezid Hanı	Basmacılar	Kılıççılar
Haffâflar Çarşısı	Hoşafçılar Pazarı	Kanare Hanı (Hayvan Pazarı Hanı)	Başlıkçılar	Kirişçiler
Hallaclar Çarşısı	İplik Pazarı	Kapan Hanı	Bennâlar	Kuyumcular
Hoşafçılar Çarşısı	Kara Pazar	Kiremitli Han (Sultan Bayezid Hanı)	Berberler	Kutucular
Eski Çarşı - Sûk-ı Atik	Koyun Pazarı	Kurşunlu Han	Bezirciler	Külâhçılar
İğneciler Çarşısı	Mürsel Pazarı (Köhne Pazar)	Nizamiye Hanı	Bezzâzlar	Kürkçüler
Kalaycılar Çarşısı	Sığır Pazarı	Saraçzâde Hanı	Börekçiler	Leblebiciler
Keçeciler Çarşısı	Sipah Pazarı	Ümmet Hanı	Boyacılar	Leğenciler
Miskinler Çarşısı	Yeni Pazar	Yeni Han	Çancılar	Mesci – Pabuccu – Yemenici – Çizmeci – Postalcılar
Muytablar Çarşısı	-	-	Çilingirciler	Mihçılar-Nalçacılar

Okçular Çarşısı	-	-	Çömlekçiler	Mumcular
Uzun Çarşı - Sûk- ı Sultâniye	-	-	Debbağlar	Muytablar
Takkeçiler Çarşısı	-	-	Değirmenciler	Nalbantlar
Yaycılar Çarşısı	-	-	Dellâklar	Nalinciler
-	-	-	Dellâlar	Neccârlar
-	-	-	Demirciler	Pastırmacılar
-	-	-	Dikiciler	Paşmakçılar
-	-	-	Duhancılar	Pulcular
-	-	-	Dülgerler	Sabuncular
-	-	-	Eskiciler	Saraçlar
-	-	-	Ekmekçiler - Poğaçacılar	Semerciler
-	-	-	Hallâclar	Sofçular
-	-	-	Hattatlar	Şurupçular
-	-	-	Helvacılar - Tahin helvacıları	Tabipler
-	-	-	Hoşafçılar	Takkeçiler
-	-	-	İğneciler	Terziler
-	-	-	İplikçiler	Tornacılar
-	-	-	Kadayıfçılar	Tuzcular
-	-	-	Kahveciler	Yağcılar
-	-	-	Kalburcular	Yorgancılar
-	-	-	Kasaplar - Sığır kasapları	Zeytinciler

Kaynaklar: (Baykara 2002: 182-187; Ergenç 2012: 136; Faroqi 2004: Tablo III; TKGM TT 564; BOA TT 1085; TKGM TT 565; TKGM TT 584; Uzluk 1958: Coşkun 1996: Erdoğan 2003a: 134-160; Erdoğan 2003b: 99-113; Kahraman 2009: Özpolat-Sak Baskıda 1; Aköz 2015: 21-42; Ürekli – Muşmal 2015)

Her bir iş koluna mensup meslek erbabının aynı sokak, mahal ve hanlarda kümelendiği düşünüldüğünde bunları müstakil çarşılar olarak da değerlendirmek mümkündür. Faroqi 1550-1600 tarihleri arasında Konya çarşısında 1 bedesten, 3 han, 65'i bedestende olmak üzere toplam 606 adet dükkânın varlığını tespit etmiştir (Faroqi 2004: Tablo II). Vakıf dükkânlarının sayısı bakımından Konya, Anadolu şehirleri arasında Ankara ve Tokat'tan sonra gelmektedir. Bu husus Konya'nın sağ kol üzerinde bulunması ve Kıbrıs'ın fethinden sonra bu yolun öneminin artmasına binaen merkezi yönetimi XVI. yüzyılın sonuna kadar büyük vakıflar kurmaya ve vakıf dükkânlar yaptırmaya yönelttiği şeklinde yorumlanmıştır (Faroqi 2004: 48-49). Evliya Çelebi ise XVII. yüzyılın ortalarında şehirde 26 adet han ve bedestenle beraber 1900 dükkânın varlığını dile getirmiştir. Ayrıca helvacılar, berberler, kuyumcular, külahçılar ve terzilerinin meşhur, dericilerinin ise Osmanlı ülkesinin en iyileri olduklarını zikretmiştir (1314: 22-23). Buradan hareketle, sözü edilen mesleklerin ve ustalarının XVI. yüzyılda da diğerlerinden daha ön plana çıkmış olabileceği söylenebilir. Günümüzde de bu meslekler içinde

¹ Henüz yayınlanmamış, baskı aşamasındaki çalışmalarını benimle paylaşan ve kullanmama izin veren değerli hocam İzzet Sak'a ve sevgili Leyla Özpolat'a teşekkür ederim.

Konya'nın şöhreti dericilikle bağlantılı ayakkabıcılık sektörü üzerinden devam etmektedir. Konya'daki Ayakkabıcılar Sanayi Sitesi Ortadoğu ve Balkanlardaki en büyük sanayi sitesi olarak kabul görmektedir. Ne var ki böyle devasa bir sektörün ulusal ve uluslararası nitelikte büyük markalar meydana getirememesi ise şehir adına büyük talihsizliktir.

Çarşı ve pazardaki esnaf bir yandan mensubu olduğu lonca teşkilatı, diğer yandan da kadı ve muhtesip tarafından düzenli olarak denetlenmekte ve teftiş edilmekteydi. Esnaf kethüdası ve şeyhinin yanında aynı mesleği icra eden usta ve dükkân sahipleri malların kalite standartlarına göre üretilmesinde birbirlerini kollamakta ve oto kontrole tabi tutmaktaydılar. Ayrıca, kadının emrinde çalışan muhtesip de ihtisap kanunları çerçevesinde ölçme ve tartmadaki hileler, ürünlerdeki problemler, ürün satışındaki fahiş fiyatlar, fiyatların belirlenmesi, ayıplı mal satanların cezalandırılması vs. gibi hususlarda görev almaktaydı (Aköz 2015: 43-46). Konya'daki esnaf teşkilatının iç dünyasıyla ilgili bilgilerimiz az olmakla birlikte, çarşı pazarda alım satıma konu olan mallardan alınan vergiler ihtisap adı altında tek bir kaleme yaklaşık 20.000 akçelik bir gelire kadar ulaşmıştır (bkz. Tablo II).

C- ŞEHİRDEKİ İKTİSADİ FAALİYETLER

1.TARIM SEKTÖRÜ

a- Hububat

Modern sosyolojinin kurucusu olarak kabul edilen Max Weber şehirleri siyasi ve iktisadi açıdan iki ayrı kategoride ele almış; iktisadi şehri, sakinlerinin tarımdan çok, ticaret ve alışverişle geçimlerini kazandıkları bir yer olarak tanımlamıştır (2003: 85-94). Bu bağlamda şehir ile köy arasındaki temel fark zirai üretime dayandırılmıştır. Hal böyle olmakla birlikte neredeyse bütün Osmanlı şehirlerinin etrafında meyve, bağ, bostan, bahçe ziraatının yanında hububat tarımının yapıldığı dikkat çekmektedir.

Hububat tarımının vergilendirildiği öşür oranı mahalli örf ve adetlere, toprağın verimlilik derecesine ve sulama şartlarına göre mahsulün yarısı ile onda bir arasında değişmektedir. Konya ve tüm Karaman eyaleti bünyesinde hububattan beşte bir, şehir arazisindeki miri topraklardan onda bir, su basan yerlerden ise iki baş yani beşte bir oranında öşür alınmıştır. Bu tür yerler genellikle suyla kabul edilip mahsulün yarısı üzerinden vergilendirilirken, beşte bir oranında alınması, şehir sakinlerinin kayırlmış olduğuna delalet etmektedir. 1500 tahririnde büyük bir mukataa ünitesinin parçası olan galle öşrü 1518, 1539 ve 1584 tahrirlerinde bu üniteden ayrılmış, toplamda 10.000 akçelik vergi geliri olan bir kaleme dönüşmüştür. Bu miktar öşür gelirini ortaya çıkaran ziraatçı kesimin hiçbiri yüzyıl boyunca raiyyet resmiyle vergilendirilmemiştir. Ayrıca şehir etrafındaki bazı mezraa, çayır ve korularda hayvan otlatmanın yanında ziraat yapıldığı da anlaşılmaktadır.

Şehirleri etraflarındaki bağlık, bahçelik ve bostanlık alanlardan ayrı düşünmek mümkün değildir. Nitekim Evliya Çelebi, gezdiği güzergâhta uğradığı şehir ve kasabaların etrafındaki bağ ve bahçelerin oluşturduğu yeşilliklerden geniş bir şekilde bahsetmektedir (1314: 14, 15, 18, 20, 23, 29 vd). Konya şehri için bostan ve bitkilerin 2700 su kuyusundan sulanarak neşv ü nemâ bulduğu ve Osmanlı coğrafyasında yeşilliği ile öne çıkan şehirlerin mesirelerinin Konya mesireleri yanında bir çimenzâr bile olmadığını, burada dokuz bin civarında bağ ve bağçenin bulunduğunu yazmaktadır (Evliya Çelebi 1314: 21-22). Bu anlatımın Meram üzerinden yürütüldüğünü belirtmemiz gerekir. Bağ satışlarında (bkz. Özcan 1993: 67-82) kullanılan *bir taraf-ı nehr-i câri* ve tarla satışlarında tesadüf edilen *su basar tarla* ifadeleri buradaki arazilerin sulanabilirliğine delalet etmektedir. Şehir sakinlerinden bazılarının Karaöyük, Selifar, Meram,

Vadi-i Meram, Hoca Cihan, Cerid İçi, Gürden, Ulurmak, Aydan, Kovanağzı, Yaka, Aymanos, Harmanlık, Toruntay, Şehir Irmağı, Beytemiz, Sedirler Abdürreşid mevzilerinde İbn-i Kazgan, Karakayış, Araplar, Şeyh Aliman, Türbe-i Celâliye, Cedidiye, Şeyh Sadreddin, Şeyh Vefa mahallelerinde bağcılık yapımlarının tespit edilmesi (Muşmal 2000: 102-103), aynı zamanda bu mahallelerde geniş bağlık alanların varlığına işaret etmektedir.

Bağlık alanların yayıldığı sahaya baktığımızda Konya şehrini neredeyse bir bütün olarak sardığı görülmektedir. Fakat bu kadar mevkiin dışında Meram'ın öne çıkması buradaki su kaynakları ve düzenli sulanmasıyla ilgili olsa gerek. Su dağıtımın adil bir şekilde yapılabilmesi için Konya şehri çevresinde, Konya Kadısı Hacı Ali'nin düzenlemesi esas alınmıştır (Erdoğan 1993: 479). Karaman kanunnamelerinde şehir içindeki bahçe ve bostanlardan eskiden beri öşür alınmadığından (Erdoğan 1993: 479; Ürekli-Yörük 2002: 346-347) bahsedilmesine rağmen vergi ünitelerinde bağ ve bostan arazilerinin sulama ücretinin yanında bağ, bostan öşürüne de yer verilmiştir ("*Âdet-i mîrâbi-i bağât-ı nefsi-i Konya berâ-yı bedel-i 'öşr-i bağât*" ve "*Bedel-i 'öşr-i bostân bedel-i Konya ma'a âdet-i mîrâbi-i bostân*" bkz. BOA TT 63: 23; BOA TT 415: 18; TKGM TT 104: 30a-30b). Bu husus kanunlara riayet edilmediği şeklinde yorumlanabileceği gibi, bağ ve bostan arazilerinin şehir merkezi içinde değerlendirilmediği yönünde de düşünülebilir. Âdet-i kadime gereğince Konya şehri içindeki ve etrafındaki bağlar yılda iki defa sulanmış, bu sulama işi ile birlikte bağlardan alınan öşürün toplamı 1518, 1539 ve 1584'te 20.000 akçeyi bulmuştur. 1500'de daha büyük bir mukataa ünitesinin içinde gösterilmiştir.

Sulanabilen arazilerde yapılan bostan ziraatından elde edilen öşür geliri ve bu arazilerin sulanması için mirabların alacağı ücret şehir gelirleri içerisinde önemli bir yer tutmaktadır. 1518, 1539 ve 1584 tahrirlerinde *öşr-i bostan ve âdet-i mîrâbi-i bostan* kaleminden 20.000 akçelik bir gelir elde edilmiştir. Bostan tarlalarının sulanmasında her dönümden 20 akçe gibi yüksek bir meblağ alınmasından hareketle, kabaca 1.000 dönüm bostan arazisinin varlığından bahsedilebilir. 1500 tahririnde bu vergi kalemi mirabiye mukataası içindedir.

b- Hayvancılık

Şehir merkezi etrafında küçük çaplı da olsa hayvancılık yapıldığı anlaşılmaktadır. 1500 tahririnde bu kalemin vergi geliri mukataa şeklinde toplanırken, sonraki tahrirlerde resme dönüştürülmüştür. 1500'de şehir merkezi ile birlikte nahiyeler bir bütün oluştururken, diğerlerinde ise nahiyeler yerine Babalar cemaati devreye girmiştir. Başlangıçta 10.000 akçe olan koyun resmi, 1539'da 9.000 akçeye, 1584'te ise 8.000 akçeye düşmüştür. Karaman eyaletinde küçükbaş hayvanlar iki koyuna bir akçe üzerinden vergilendirildiğine göre şehir çevresinde en az 16.000 – 20.000 arasında bir koyunun varlığından söz edilebilir.

Şehir içerisinde gösterilen fakat doğrudan şehirle alakası olmayan çayır, koru, yaylak, zemin, bağ ve mezraalara ait vergi gelirleri de bulunmaktadır. Bunların neredeyse tamamı kırsal kesimle ilgiliyken şehre ait vergi kalemlerinin arasında zikredilmesinden dolayı biz de herhangi bir ayırım yapmadan vermeyi uygun gördük.

2-HİZMET SEKTÖRÜ

a- İhtisap

Ortadoğu İslam devletlerinde ve Osmanlı devletinde çarşı - pazarın kontrol ve denetimi hisba denilen şer'i hukukça benimsenmiş bir dizi kurallar ile sağlanmaktaydı (İnalçık 2003: 160). Devlet bu amaçla, kadının himayesinde bir muhtesip tayin eder, bu ikisine satılan malların fiyatını belirleme ve kontrolünü yapma görevini yüklemektedir (Kazıcı 1987: 41-44). Muhtesip, çarşı - pazardaki kanun ve şer'e aykırı davranışta bulunanlardan, tespit edilen narhtan yüksek

veya düşük satan pazar ehlinden, esnaf arasında eskiden beri devam eden geleneklere aykırı nitelikte üretimde bulunanlardan ve çarşı - pazara gelen perakende olarak satılan mallara konan, ihtisap resmi denilen vergileri toplardı (Ergenç 2006: 230). Bir malın üretimi sırasındaki bütün kontrol ve denetim lonca sistemi içerisindeki hırfet erbabına ait iken, mal pazara çıktıktan sonra ise tamamen muhtesibe aittir (Ünal 2012: 127).

İhtisap resmi genellikle mukataaya dönüştürüldüğünden, ya eminlik ya da mültezimlik yolu ile muhtesiplere toplatılmaktaydı. Ayrıca bu vergi iltizama verilerek işletilmesinin yanında büyük meblağlar getirdiğinden doğrudan padişah hasları ile beylerbeyi ve sancakbeyi gibi üst rütbeli devlet görevlilerinin haslarına dâhil edilmiştir. Konya ihtisabı mufassal tahrir ve timar defterlerinde resim olarak geçmekte padişah, beylerbeyi ve sancakbeyi hasları içinde yer almakta (BOA TT 40: 20; BOA TT 63: .23; BOA TT 415: 18; TKGM TT 104: 30a; BOA TT 58: 2; BOA TT 118: 3; TKGM TT 316:3b), 1530 tarihli muhasebe-icmal defterinde ise mukataa şeklinde gösterilmektedir (Devlet Arşivleri Genel Müdürlüğü 1995: 9). Fakat bunların dışında 1563-1571 tarihli şer'iyeye sicil kayıtlarında ihtisap mukataasından ve bu mukataayı alan mültezimlerden de bahsedilmektedir (Ergenç 2012: 139). İhtisap geliri yüzyılın başında 18.000 akçe iken daha sonraları 20.000 akçeye çıkmıştır. Burada ihtisap resmi günlük 50 akçe üzerinden vergilendirilmiş, 360 gün ile çarpıldığında 18.000 akçelik bir meblağa ulaşılmıştır. 2.000 akçelik fazlalık ise resm-i ganem-i kassâbân'ın eklenmesinden kaynaklanmış olmalıdır. Ne var ki bahse konu edilen bu rakamların izafi olduğu ve gerçek rakamları yansıtmadığı da bir vakiadır. Nitekim 1571'de Karaman Beylerbeyi Hasan Paşa'nın 1.000.000 akçelik has geliri içinde 20.000 akçe değeri olan Konya şehrinin ihtisabı (BOA TT 599: 131-133; Ergenç 2012: 139), nahiyelerle birlikte 2 Ekim 1571'de beylerbeyinin kethüdası tarafından İbrahim Çavuş bin İsrail'e 60.000 akçeden iltizama verilmiştir (Ergenç 2012: 139).

b- Asesiye

Şehir ve kasabalarda emniyet ve asayişin sağlanması için geceleri kol gezen, bu günkü polislerin ve gece bekçilerinin vazifesini gören ases denilen görevliler bulunmaktaydı. Yeniçeri ocağına mensup olan bu asesler, bölükler halinde teşkilatlandıklarından başlarındaki amire de asesbaşı denilmekteydi. Asayiş hizmetini gören bu aseslerin ve subaşının masrafları için her dükkândan bir miktar para alınır (Ünal 2011: 53). Genellikle iltizam usulü ile bir asesbaşının uhdesine verilen bu görev, onun tarafından tutulan yeter sayıdaki asesler ile birlikte yürütülmekteydi (Ergenç 2012: 87). Konya'da çarşının At pazarı kapısı, Haffaflar, İplik pazarı, Saraçlar, Bitpazarı, İpekçiler ve Bedesten mevkilerinde eskiden beri geceleri pasbânlar (bekçiler) nöbetçilik yapmaktaydılar. Bedesten bizzat asesbaşı, diğer çarşılar ise sabit bekçiler tarafından, ayrıca gezici bir nöbetçi takviyesi ile korunmaktaydı (Erdoğan 1993: 477, 503; Ürekli – Yörük 2002: 363). Kanun-ı asesâna göre, dükkânların her biri ayda birer akçe resm-i asesiyye vermek zorunda (Özcan 1991: 464) iken Konya şehrinde dükkândan dükkâna değişen bir oranda resm-i asesiye alınmıştır. Fakat bedesten dükkânları bu hizmetin karşılığını bedestenciye vermişlerdir (Erdoğan 1993: 477, 503; Ürekli – Yörük 2002: 363). Buradan da anlaşılacağı üzere bedestenlerde büyük tüccarların ve lüks emtianın satıldığı dükkânlar bulunduğundan, özel bir yönetime sahipti. Konya'da bedestenci olarak geçen bu kişi Bursa'da bedesten kethüdası adıyla tesmiye olunmuştur (Ergenç 2006: 31). Konya'daki asesiye resmi 1518'de 11.000 akçe iken 1539 ve 1584'te mukataaya dönüştürülmüş, geliri de 6.000 akçeye düşmüştür.

c- Bâd-ı heva

Şehirdeki emniyet ve asayişin temini, iyi ve güzel olan ahlaki değerleri korumak ve yaymak, kötü iş ve davranışları önlemek subaşı ile muhtesip tarafından sağlanmaktaydı.

Subaşılar bu hizmetleri karşılığında serbest olmayan timarlardaki bâd-ı heva adı altında toplanan vergilerin yarısını kendi hesaplarına alırlardı (Akdağ 1995: 228-230). Şehir merkezinde toplanan vergiler genellikle padişah, şehzade, beylerbeyi ve sancakbeylerinin dirliklerini oluşturduğundan, bu dirlikler de serbest olduğundan, subaşılar gelirlerini daha çok kırsal kesimden temin edebilmekteydiler. Subaşılık 1466'da Akşehir, Beyşehir, Ilgın, Zengicek, İnsuyu vilayetlerindeki en önemli ve en yüksek görev (120.196 akçelik gelir ile Akşehir subaşısı Ali Bey veled-i Yapa bölgedeki en yüksek gelirli ve en yüksek rütbeli askerî ve idarî kişidir. Bkz. Yörük 2006: 170) iken XVI. yüzyılın ikinci yarısından sonra beylerbeyi veya sancakbeyleri tarafından atanan bir hizmetli durumuna gelmiştir (Ergenç 2012: 84). Hatta tek bir subaşı yerine nahiyelerde de subaşılıklar tesis edilmiştir. Tahrir ve timar defterlerine yansıyan her hangi bir subaşı bulunmazken 1561 ve 1571 tarihli mahkeme kayıtlarında Durmuş ve Behram (Ergenç 2012: 87) adlı kişilerin Konya subaşılığı, 1580-1582 tarihlerinde de Kurt, Behram, Halil Beğ ve Sinan Beğ adlı kişilerin de Ilgın kazası ve Saidili nahiyesi subaşılığı görevini yürüttükleri anlaşılmaktadır (Yörük 2013: 39-45, 49-53).

Bâd-ı heva veya niyabet; arûs, yava, deştânî, duhân, dönüm, cürüm ve cinayet, abd-i âbık ve kenizek muştuluğu, beytülmâl, mâl-ı gâib ve mâl-ı mefkûd, kaçgun gibi farklı isimlerle anılan zuhurata bağlı vergilerin tümünü ifade etmek için kullanılan bir tabirdir. 1500'de mukataa-i pul başlığı altında birkaç kalemlle birleştirilen bu vergiye, sonraki tahrirlerde cürm-i cinayet ve resm-i arus kalemleri de eklenmiştir. 1500'de doğrudan bâd- hevanın veya içinde bu verginin yer aldığı ünitelerin toplamı 30.000 akçe iken, 1518'de Turgud, Bayburd ve Eskiil'in de ilavesiyle 54.000 akçeye çıkmış, 1539'da 44.000 akçeye, 1584'te ise 49.000 akçeye düşmüştür. 1518 rakamlarının yüksekliği Belviran ve Aladağ kazalarına ait beytülmal ve yava vergilerinin de dâhil edilmesinden kaynaklanmaktadır.

d- Resm-i Berât

Yine bununla bağlantılı zikredilmesi gereken bir başka vergi grubu da resm-i berât adı altında timarlı sipahilerin veya muhtelif berat sahiplerinin ödedikleri harçtır (Ünal 2011: 107). Ayrıca sipahilere gönderilen ahkâmdan da vergi alınmıştır. Bu vergiler Konya kazasıyla sınırlı olmayıp, Karaman eyaleti sipahilerinin tamamıyla ilgilidir. Bu vergi kaleminin toplam değeri 1518'de 30.000 akçe iken, 1539 ve 1584'de 20.000 akçeye düşmüştür.

e- İhzâriye

Toplum ve devlet yapılanmasında adaletin tesisi şer'î mahkemelerdeki kadılar aracılığıyla gerçekleştirilmekteydi. Davacıların genellikle mahkemeye kendi rıza ve istekleriyle müracaat edip hazır buldukları, davalıların ise daha çok muhızrlar vasıtasıyla getirildikleri düşünülebilir. Böyle durumlarda kendilerinden ihzariye adı altında bir vergi alınırdı. Genellikle mukataa şeklinde işletilen bu vergi muhızrbaşılar tarafından alınmaktaydı (Ünal 2011: 343). Konya'da XVI. yüzyılın ikinci yarısından itibaren görülmeye başlanan bu kalemin toplam hasılası 1539'da 3.000 akçe iken 1584'de 1.000 akçeye düşmüştür (BOA TT 415: 18; TKGM TT 104: 30a).

f- Mîrâbiye

Karaman kanunnamelerinde su kullanımı ve dağıtımı ile ilgili düzenlemeler daha çok mirabiye başlığı adı altında ele alınmıştır. Mirabiye resmi, tarımsal sulamada kullanılan akarsuların herkesin arazisine muntazam şekilde dağıtılmasına ve nöbetle akıtılmasına nezaret eden mîr-i âb veya su ağası denilen kişiye ödenen bir vergidir (Ünal 2011: 565). XVI. yüzyıl Osmanlı şehir vergilerinin içerisinde değişmeyen kalemlerden biri de bu resimdir (Devlet

Arşivleri Genel Müdürlüğü 1996: 10, 46, 70, 107, 125, 201 vd.). Su kaynaklarının bolluğu ve sulanabilen tarım arazilerinin alanına göre mirabiye resminin miktarı da değişmekteydi (Geniş bilgi için bkz. Yörük 2015a: 677-690). Kanunnameye bağ, bostan, ziraat olunmayan boş tarlalar ve gök tahılın sulanmasıyla dönüm ve evlek başına mirabiye ve şakirde ne kadar vergi verileceği, öşrün nasıl taksim edileceği gibi hususlara yer verilmiştir (Erdoğan 1993: 479, 505-506; Ürekli-Yörük 2002: 346-347).

Konya şehir merkezi ile kaza ve sancak birimi dâhilindeki vergi kalemlerinin yer aldığı listelerde 1500 tahririnde, mirabiye vergisi mukataa olarak zikredilmekte, öşr-i galle ve öşr-i bağ ile birlikte toplam 90.000 akçelik bir gelire ulaşmaktadır (BOA TT 40: 20). 1518, 1539 ve 1584 tahrirlerinde ise ünitenin mukataalığı bozularak, "adet"e dönüştürülmüş ve farklı birimlere ayrılmıştır (BOA TT 63: 23; BOA TT 415: 18; TKGM TT 104: 30a). 1518 ve 1539'da Konya kazasının Sahra, Saidili, Hatunsaray, Sudiremi, Zengicek ve Aladağ kazası köylerinin mirabiye resimleri ile cürm ve cinayet ve resm-i arus vergilerinin yarısından oluşan vergi ünitesinin geliri 45.000 akçe iken, 30.000 akçeye düşmüştür. Ayrıca 1518'de Said (köyü veya nahiyesi) zeminlerinin mirabiye resmi de 16.000 akçe olarak yazılmıştır. Konya mirabiye mukataası 1561'de 3 yıllığına 455.000 akçeye, 1564'de ise yine aynı süreyle 510.000 akçeye iltizama verilmiştir (Özpolat – Sak Baskıda: 164-165; KŞS 1/72-1, 72-2, 72-3, 72-4). Buradan hareketle mirabiye kaleminin yıllık 150.000 – 170.000 civarında getirisinin olduğu söylenebilir. Nitekim 1641 ve 1645 yıllarında çeşitli kalemlerin de yer aldığı mirabiye mukataasının 150.000 akçeye ilzam edildiği anlaşılmaktadır (Özpolat – Sak Baskıda: 183; KŞS 1/85-3; Muşmal 2000: 113).

g- Başhane

Şehir vergi kalemleri içerisindeki başhane denilen kesilen koyun ve sığırların başları ile ayaklarının satıldığı dükkânlar, başlangıçtan itibaren mukataa şeklinde işletilmiştir. 1500'de 3.600 akçe olan mukataanın geliri 1518'de 7.000 akçeye çıkmış, 1539 ve 1584'te ise 6.000 akçeye düşmüştür.

h- Bâclar

Şehir vergileri içerisinde bâclar önemli bir yer tutmaktadır. Vergi ve resim anlamına gelen bâc terimi, şehirlere mahsus her türlü alım ve satımdan şehirlere gelen mallar ile esirlerden ve saireden alınan her türlü vergi için kullanılmaktadır (Ünal 2011: 74). Karaman kanunnâmelerinde şehirde alım satımı yapılan emtia ile dışarıdan gelen ve şehirde üretilen mallardan ne kadar vergi alınacağı belirtilmiştir (Erdoğan 1993: 472-473, 475-476, 502-503; Ürekli – Yörük 2002: 345). Bu husus, kanunnâmelerde bütün ayrıntılarıyla zikredildiğinden burada tek tek bahsedilmek yerine, tahrir defterlerinde geçen bâclar üzerinde durmanın faydalı olacağını düşünmekteyiz.

Bunlardan ilki kırsalda üretilip şehirde tüketiciye sunulan tarım ürünlerinin bilhassa buğday ve arpa gibi hububatın satıldığı galle, tahıl veya günümüz tabiriyle buğday pazarıdır. Buğday ve arpa satışından 20 akçede 1 akçe hesabı üzerinden alınan galle pazarı bâcının miktarı 1518'de 30.000 akçe iken 1539 ve 1584'te 15.000 akçeye inmiştir.

Şehirdeki At pazarında satılan at, sığır ve koyunlar da bâca konu olmuş, attan alandan ve satandan ikişer akçe, sığırdan alandan ve satandan birer akçe, koyundan ise iki koyuna bir akçe bâc alınmıştır (Erdoğan 1993: 476, 502). Bu vergi yüzyıl boyunca herhangi bir dalgalanmaya mahal vermeden 20.000 akçelik bir gelire sabitlenmiştir. Yine yiyecek maddeleri, ham maddeler, kumaşlar ve hayvanlardan bir tür iç gümrük vergisi mahiyetinde bâc-ı pazar-ı siyah (Faroqhi 2006: 171), alım ve satımı yapılan meyvelerden de bâc-ı icmâl-i meyve adı altında iki farklı vergi alınmıştır. Bâc-ı siyah müstakil bir vergi kalemi olarak değil de bâc-ı meyve ve kapan

resmi ile birleştirilmiştir.

1- Resm-i Kile

Yine bununla ilişkili bir başka vergi ise resm-i kile veya keylçedir. Pazar yerine getirilen hububatı satan kişinin malını kile ile ölçmesinden dolayı alınan ücrete denilmektedir (Ünal 2011: 74). Bu resim Aksaray ve Ereğli’de merkezi yönetim tarafından gönderilen kullara, elçilere ve sair ziyafet lazım olan kişilere tahsis edilirken (Yörük, 2005: 190; Yörük 2009: 132-133), Konya’da şehir vergilerini kim alıyorsa onun haslarına dâhil edilmiştir. 1500’de Tahıl pazarı mukataasıyla birlikte 25.000 akçelik bir hasılaya sahiptir.

i- Kapanlar

Kapan genellikle gıda maddelerinin tartıldığı büyük terazi veya kantar anlamına gelmektedir. Karaman kanunnamelerinde pazara deve, at, katır ve merkep yüküyle getirilen mallardan ne kadar kantar resmi alınacağı ayrıntılarıyla yazılmıştır. Ayrıca *kanun-ı resm-i kapan-ı dakik* başlığı altında da un için ayrı bir bölüm açılmıştır (Erdoğan 1993: 475-476, 502-503; Ürekli – Yörük 2002: 345). XVI. yüzyıl vakıf defterlerinden Konya’da biri un diğeri sair malların tartıldığı iki kapanın bulunduğu anlaşılmaktadır. Öncelikle kapanların her ikisinin de 1464 yılında yaptırılan Karamanoğlu İbrahim Bey İmareti’nin gelir kalemleri arasında zikredildiğini belirtmemiz gerekir.

Büyük kapan imarete bitişik, Selçuklu devri hanlarından Nizamiye Hanı’nın yanında, Alaaddin Camii’nin doğusundaki bu günkü Karatay İlçe Milli Eğitim Müdürlüğü binasının bulunduğu yerde idi (Konyalı, 1997: 967-969; Ergenç 2012: 36; Aköz 2013: 51). Belgelerden ayrıca bir Kapan Hanı’nın inşasından ziyade imaret yakınındaki Nizamiye Hanı’nın zamanla Kapan Hanı olarak anılmaya başlandığı anlaşılmaktadır. Nitekim Kanuni’nin ilk saltanat yıllarında düzenlenen ve 1584 tarihli vakıf defterlerinde Nizamiye Hanı’nın aynı zamanda Kapan Hanı (TKGM TT 584: 21a; Kahraman 2009: 73) olduğu belirtilmekte, fakat 1476, 1483 ve 1500 tahrirlerinde böyle bir kayıta yer verilmemektedir. Bu husus kapanın başlangıçta değil de sonradan Nizamiye Hanı’na konulmasıyla ilgili olsa gerek. Yine, belgelerde Konya’ya gelen me’kulât, meşrubât, penbe ve sairin Karamanoğlu İbrahim Bey İmareti Vakfı’ndan olan Kapan Hanı’nın dışında tartılmaması istenilmektedir (Yörük 2013: 117). Buradaki hanın adı başlangıçta Nizamiye iken daha sonra buraya konan kapandan dolayı Kapan Hanı’na dönüşmüş olmalıdır (Vakıfla bağlantılı bir belgede Nizamiye Hanı yerine Kapan Hanı geçmektedir. Bkz. Konyalı 1997: 968-969; Ergenç 2012: 36; Aköz 2013: 51). 1728 tarihli yukarıdaki hükümden de anlaşılacağı üzere tartı işlemi diğer pek çok hizmet alanı gibi devlet tekeli üzerinden yürüdüğü için Kapan Hanı’nın şehir hanları içerisinde en işlek ve en önemlisi olduğu söylenebilir. Bu bağlamda, Konya’daki diğer hanlar yıllık 3000-5000 akçe kira gelirine sahip iken, Kapan Hanı’ndan vakfa sağlanan yıllık gelir 1476’da 6696 akçe iken, 1483 ve 1500’de 8760 akçeye, 1565-1566’daki yıllık kira sözleşmesi 18.000 akçeye (Ergenç 2012: 36), 1584’de farklı kalemlerle birlikte 21.000 akçeye çıkmıştır (TKGM TT 564: 8a; TKGM TT 565: 10b; TKGM TT 584: 21a; BOA TT 1085: 9).

Konya’daki diğer kapan ise un kapanıdır. 1476 tarihli defter dışında bütün vakıf tahrirlerinde *kapan-ı erd* şeklinde geçen bu kapanın vakfa sağladığı yıllık gelir 360 akçeden 1200 akçeye kadar yükselmiştir (TKGM TT 564: 8a; TKGM TT 565: 10b; TKGM TT 584: 21a; BOA TT 1085: 9). Un kapanı herhangi bir hanla ilişkilendirilmezken, İbrahim Bey İmaretinin yakınında olduğu bildirilmiştir (TKGM TT 584: 21a). Aynı şekilde Nizamiye Hanı veya Kapan Hanı’nın da bu imaretin yakınında bulunduğunu hatırlamak, her iki kapan arasında bağ kurmak açısından faydalı olabilir.

İki kapan için yukarıda verilen rakamlar vakıf defterlerinden alındığından okuyucuyu yanıltabilir. Söz konusu veriler kapanların Mufassal defterlerde farklı vergi kalemleriyle birleştirilmesi sonucu ortaya çıkan toplam ile müstakil ünite halindeki gelirleri hakkında bilgi sahibi olmak bakımından kullanılmıştır. Bu çerçevede, kapan resminin içinde bulunduğu vergi ünitesi 1518'de 25.000 akçe iken, 1539 ve 1584 tahrirlerinde 35.000 akçeye çıkmıştır. Ancak 1500'de 80.000 akçe gibi çok daha büyük bir vergi biriminin parçası olduğunu da hatırlatmak gerekir (BOA TT 40: 20; BOA TT 63: 23; BOA TT 415: 18; TKGM TT 104: 30a).

j- Meyhaneler

Şehirlerdeki ekonomik faaliyetin yanında halkın toplantı ve eğlence yerleri olarak görülebilecek meyhaneler ve bozahaneler bulunmaktadır. Meyhaneler, bağcılık yapan kişilerin üzümlerden elde ettikleri şıraları getirip sattıkları mekânlar olarak adlandırılmaktadır. Bu şıralardan sirke ve pekmez yapılabileceği gibi şarap da elde edilebilmektedir. Gayrimüslimler açısından şarap içmenin aynı zamanda dinî bir gereklilik olduğu düşünülduğünde meyhanelerin varlığı yadırganmamalıdır. Teoride açıktan içkinin satılmasına ve tüketilmesine izin verilmediği biliniyorsa da, meyhanelerde satılmasına ve tüketilmesine müsaade edilmiş benziyor. Ayrıca bu mekânları zaman zaman Müslümanların da ziyaret etme olasılığı oldukça yüksektir. Nitekim yüzyıl boyunca şehirdeki gayrimüslimlerin Müslümanlara oranının %1,68-3,19 arasında değiştiği düşünülduğünde (Yörük 2013b: 621), bu husus çok daha fazla anlam kazanmaktadır. Konya'daki meyhanelerden elde edilen mukataa geliri 1500'de 40.000 akçe iken 1518'de 32.000 akçeye düşmüş, 1539 ve 1584'te ise yazılmamıştır. Bu işyerlerine konan vergi başlangıçta şehzade hasları içinde iken daha sonra beylerbeyi haslarına dâhil edilmiştir. Ankara'daki meyhaneler, içki içildiği, çalgı çalınıp, âlem yapıldığı ve oralardan çıkanların yoldan geçen kadın ve çocuklara tasallutta buldukları gerekçesiyle kapatılırken (Ergenç 2012: 209), muhtemelen aynı akıbet Konya'dakilerin de başına gelmiştir. Zira 1584'te meyhane mukataasının kaldırıldığı zikredilmesi ve bu vergi kalemine rastlanılmaması yukarıda işaret edilen hususu destekler mahiyettedir. Fakat bu durum Konya'da meyhane olmadığı ve içki tüketilmediği anlamına da gelmemelidir. Nitekim sadece 1563 tarihli Konya Şer'iyeye Sicili defterinde bile içki içtiği tescil edilen, serhoşluktan dolayı adi vakalara karışan, hamr meclisi düzenleyip birlikte kafa çeken erkek ve kadınlara dair onlarca örneğe rastlamak mümkündür (Özpolat – Sak Baskıda: 37, 38, 205, 211, 250, 260, 262, 278, 283, 315 vd; KŞS 1 /26-4, 26-5, 27-1, 98-7, 98-8, 122-9, 145-9, 168-4, 207-1 vd.). Yine 1661 tarihinde, İçkale mahallesinden Petro adlı kişinin meyhane işlettiği de bir davaya konu olmuştur (Sak 2014b: 196; KŞS 11/84-1). Anadolu'nun pek çok kentinde XV. yüzyıl sonları ile XVI. yüzyıl başlarında ciddi bir gelire sahip olan meyhane ve bozahane işletmelerinden alınan vergi miktarı zaman içinde ya azalmış ya da tamamen kaybolmuştur.

k- Bozahaneler

Muhtevası her ne kadar farklı olsa da fonksiyon ve işlev bakımından meyhaneler ile benzer özellikler taşıyan bir başka sektör de bozahanelerdir. Darı ununun mayalandırılmasıyla yapılan boza özellikle soğuk kış günlerinde tüketilen bir içkidir. M. Sertoğlu, bozayı insanı şarap gibi sarhoş eden fazla ekşimiş ve afyon karıştırılmış bir içecek olarak tanımlamakta ve bunun tüketildiği yerler olan bozahaneler için meyhaneler kapatılıp, yıktırıldıklarında aynı muameleye bunların da uğradıklarını dile getirmektedir (1986: 56). Ancak bozahanelerde şarap satılması veya bozaya alkol karıştırılması daha çok meyhanelerin kapatılmasıyla ortaya çıkan bir uygulama gibi görünmektedir. Hatta bozahanelerin de kapatılmasıyla bu sefer devreye

kahvehaneler girmiş, keyif ehli buralarda içki içmeye başlamıştır (Ergenç 2012: 209).

XVI. yüzyılda bozanın alınıp satılması ve içilmesi boza dükkânlarında gerçekleştiğinden bunlardan alınan vergilerden hareketle bir takım genellemeler yapmak mümkündür. Bozanın günümüzde de insanoğlunun temel besin maddelerinden ziyade keyif verici bir içecek olarak tüketilmesi toplumun refah düzeyi ile ilişkilendirilebilir. Yine bozahane gelirlerinin artması veya eksilmesi, tüketimdeki aşağı ve yukarı eğilime, şehirdeki nüfus dalgalanmalarına, toplumsal düzene, emniyet ve asayiş meselelerine de ışık tutabilir (Akdağ 1995: 286).

Osmanlı devletinde boza tüketimi ve geliri açısından Bursa ve İstanbul öne çıkmaktadır. Bursa'nın XV. yüzyıl sonlarında bozahane dükkânlarından elde ettiği yıllık gelirin 440.000 akçeyi (Akdağ 1995: 287; 1530 tarihinde bozahanelerden elde edilen gelir 78.333 akçe olarak kayda geçmiştir. Bkz. Devlet Arşivleri Genel Müdürlüğü 1995: 6) bulduğundan, XVII. yüzyılda İstanbul'da da 300'den fazla bozacı dükkânından ve bu dükkânlarda çalışan 1000'den fazla insanın varlığından (Evliya Çelebi 2006: 353) bahsedilmiştir. XVI. yüzyılın başlarındaki vergi gelirinden hareketle Konya'daki boza tüketiminin yaygın, dükkân sayısının da kabarık olduğu söylenebilir. Ne var ki bozahanelerin sayıları hakkında elimizdeki bilgi kırıntılarının dışında kayda değer bir malumat, maalesef yoktur. O da 1661 tarihli bir kayıta karşımıza çıkmaktadır. Belgede Konya mîrâbiye mukâta'ası emîni Şabân Çavuş'un adamlarından Mustafa Beşe tarafından işlettilen 2 bozahane dükkânının varlığından söz edilmiştir. Yine 1562 tarihli bir bağ satışı belgesi (Özpolat – Sak Baskıda: 536; KŞS 1/207-2) ile 1661 tarihli mirabiye mukataası tevabii içinde yer alan bozahane vergisi (Sak 2014b: 28-29; KŞS 11/14-2) dışında, bozahane dükkânı tespit edilememiştir.

Bozahanelerden alınan vergi miktarına bakıldığında bozanın yüzyılın başlarında daha fazla tüketildiği söylenebilir. Konya ve çevresinde her bir boza dükkânından alınan vergi miktarını ancak 1661 tarihli bir belgeden öğrenebilmekteyiz. Buna göre, mirabiye mukataası içinde yer alan bozahanelerden eskiden beri aylık 40 akçe resim alındığı dile getirilmiştir (Sak 2014b: 28-29; KŞS 11/14-2). Aynı dönemde Bursa'dakilerden günlük alınan kira bedeli 15-85 akçe arasında değişirken, sayıları da 15'e kadar çıkmıştır (Selçuk 2015: 32; Öcalan 2007: 117). Aynı verginin Konya'da aylık, Bursa da günlük alınması tüketimle alakalı bir husus olsa gerek. Şayet, Akdağ'ın verdiği rakam doğru ise Bursa'da tek başına bozahanelerden alınan vergi miktarı Konya'nın tüm zamanlarda ürettiği toplam vergi gelirinden çok daha fazladır. Bu da boza tüketiminin Bursa'daki yaygınlığına işaret etmektedir.

Bozahane vergilerinden hareketle Konya'da bir yandan tüketim, diğer yandan da boza dükkânlarının sayısında ciddi bir düşme olduğu iddia edilebilir. Öyle ki 1500'de 18.000 akçe olan bozahane gelirinin 1518'de 9.000 akçeye 1539 ve 1584'te ise 2.000 akçeye kadar düşmesi bunun açık bir delili olarak görülebilir. Bu düşme sonraki yıllarda da devam etmiş olmalı ki kadı sicillerine yansıyan bir iki davanın dışında neredeyse hiç bahsi geçmemiştir (1726 tarihli bir davada Asvazator veled-i Andon adlı zımmi kendisine ikram edilen bozaya zehir karıştıran kişilerden davacı olmaktadır bkz. Sak 2014c: 88; KŞS 50/40-2). Bozahanelerden elde edilen vergi geliri yüzyılın başlarından sonlarına azalma göstermiş, bu durum sadece Konya ile sınırlı kalmamış Bursa, Trabzon (Koç 2007: 67, Larende (Gümüşçü 2001: 80) ve Akşehir (Ertürk 2011: 173) gibi şehirlerde de benzer eğilim görülmüştür. Akdağ, bu süreci başta Bursa olmak üzere Türk şehirlerinin sosyal ve ekonomik hayatındaki kararsızlıkla ilişkilendirmiştir (Akdağ 1995: 287). Klasik dönem Osmanlı toplumunun önemli bir içeceği olan boza sonraki dönemlerde popülerliğini yitirmiş, bir zamanlar meyhanelerle birlikte Konya şehir sakinlerinin en fazla uğrak yerlerinden ve tükettikleri içkilerden biri olan boza günümüzde neredeyse hiç bilinmediği gibi tüketimi de oldukça sınırlıdır.

3- SANAYİ SEKTÖRÜ

a-Bezirhaneler

Şehirdeki küçük sanayi tesisleri olarak adlandırılabilir en önemli işletmeler asiyab, bezirhane, tahunhane, bozahane, meyhane, mumhane ve boyahane gibi yapılardır. Meyhane ve bozahaneler yukarıda, hizmet sektörü içinde değerlendirildiğinden burada diğerlerinin üzerinde durulacaktır. Ayrıca, asiyab denilen su değirmenleri ortaçağ ve yeniçağların şüphesiz en önemli küçük sanayi işletmelerindedir. Konya etrafında ve kırsalında kayda değer değirmen (Duran – Baş – Özcan 2016) olmasına rağmen bunların hiç birisi şehir ekonomisi içine dâhil edilmediğinden biz de burada yer vermeyeceğiz.

Bezirhanelerde işlenen keten veya halk arasında zeğrek olarak da bilinen (Ertuğ 1998: 114-127; Tozlu – Kılıç 2011: 101-116) bitkinin tohumundan çıkarılan sıvıya bezir yağı denilmektedir. Bu işletmenin bulunduğu yerlerde doğal olarak keten veya zeğrek bitkisinin de olması beklenirken, ne yazık ki defterlerde bu ürünlerin kayda değer bir nitelik taşımadıkları görülmektedir. 16. yüzyılda şehir çevresinden ziyade birkaç köyde zeğrek yerine keten bitkisine rastlanılmaktadır. Zeğreğin Konya yakınlarındaki Ereğli kazasında 1539 ve 1584 tahrirlerinde (Yörük 2009: 116), ayrıca Niğde ve Konya sancaklarında da yakın zamanlara kadar ziraatının yapıldığı anlaşılmaktadır (Konya Büyükşehir Belediyesi 2009: 90, 91, 98, 138, 162). Bu bağlamda Konya-Lâdik'te (Faroqhi 2006a: 89) ve Aksaray-İhlara'da (Kuniholm 2004: 108) halen ayakta duran ve yağ çıkarma işleminde kullanılan bezirhaneleri görmek mümkündür.

Konya kazası içerisindeki en önemli bezirhaneler şüphesiz şehir merkezindekilerdir. Fakat 1500'de 40.000 akçelik şehir merkezine ait pul, tahunhane, bezirhane ve mumhane mukataalarının yanında İçil livasındaki pul ve diğer mukataalarla birleştirildiğinden ne kadarının bezirhane ve tahunhane ile ilgili olduğu bilinemediği gibi, bu işletmelerin sayı ve büyüklükleri de tespit edilememektedir (BOA TT 40: 20). 1518'de ise tahunhane ve bezirhane tek bir mukataa başlığı altında yazılmış ve 15.000 akçelik bir hasılat kaydedilmiştir. Sonraki tahrirlerde şehir merkezine ait vergi kalemleri içerisinde bezirhane yer almamaktadır.

b- Tahunhaneler

Tahunhane, susam yağı (tahin) çıkarılan yerlere denilmektedir. Arapçada un değirmeni anlamına gelse de Konya'da bu iş için tesis edilen yapılara asiyab adı verilmiştir. Bezirhaneler örneğinde olduğu gibi tahunhanelerde de işlenecek susam bitkisine tahrirlerde rastlanılmaması bu ürünün ziraatının küçük çapta yürütüldüğüne işaret etmektedir. Her şeye rağmen, Konya çevresinde özellikle Bozkır ilçesi ve köylerindeki bazı susam cendereleri kısmen modern teknolojiyle desteklenip, işletilmektedirler. Aynı zamanda bölge tahinle özdeşleştiğinden Bozkır Tahini adıyla ticari bir marka ve değer haline de gelmiştir (Geniş bilgi için bkz. Yörük –Kabak 2016: 229-234).

c- Mumhaneler

Mumhane (şemhane) tarihin ilk dönemlerinden itibaren aydınlatma amaçlı kullanılan mumun üretildiği yerlerdir. Mum bitkisel ve hayvansal yağların yanında bal mumundan da elde edilebilmekteydi. Günümüzde daha çok petrol ürünü olan parafinden yapılan mum elektrik kesintileri esnasında hala kullanılmaktadır. Diğer işletmeler de olduğu gibi mumda da tekel uygulanmış, mumhanenin dışında balmumundan mum yapmak ve satmak yasaklandığı gibi, 1 vukıyye (okka) mumun âmil ve mübaşire 4-5 akçeye verilmesi, onların da 10 akçeden fazla piyasaya sürmemeleri istenilmiştir (Erdoğan 1993: 476, 503; Ürekli-Yörük 2002: 345). 1500 tahririnde farklı vergi kalemleri ile birlikte müşterek bir mukataa ünitesini oluştururken, 1518

ve sonrasında müstakil bir vergi ünitesi hale getirilmiş vergi geliri 7.000 akçeden 3.000 akçeye kadar düşmüştür.

d- Boyahaneler

Şehirdeki en önemli iş kollarından biri de boyacılıktır. Bu faaliyetin yapıldığı yerler olan boyahanelerde halı, kilim, çadır, kumaş, çuval, heybe vs. dokunmasında kullanılan yün, kıl ve pamuğun iplik haline getirilmesinden sonra renklendirilmesi işlemi gerçekleştirilmektedirler (Canatar 1998: 89-104). XVI. yüzyılda kentlerin boyama tesisleri bakımından yoğunluk kazandıkları görülmektedir. Rum eyaletinde boyahanesiz hemen hemen hiçbir şehir yok iken Karaman eyaletinde Seydişehir, Akşehir ve Ermenek gibi şehirler bir istisna teşkil etmektedir. Bu bağlamda, adı geçen eyaletler için, boyahanelerin mevcudiyeti Cuma camisinin varlığı ve pazar kurulması gibi kentin tanımında kullanılan kıstaslardan biri haline gelmiştir (Faroqi 2004: 187-188). Konya tahrir defterlerinde “*şehirden gayri yerde boyahane olmaya*” ifadesiyle şehir dışında boyahane kurulmasına izin verilmediği anlaşılmaktadır. Konya’daki boyacıların şehre dışarıdan gelen boğası ve kumaşları tamgalamak istemeleri üzerine, şehrin ileri gelenlerinin şikâyeti yönetim nezdinde karşılık bulmuş, *tamgaya boyacının taalluku yoktur* (TKGM TT 104: 1b-2a; Erdoğan 1993: 477, 503-504) şeklinde bir düzenlemenin yapılmasına ön ayak olmuşlardır. Boyacılık ve boyahaneler şehirlerin sosyal yaşantısını etkilediğinden, bu faaliyetin yapıldığı yerlerde bulunan mahalle, hamam ve mescit gibi dini ve sosyal kurumlar boyacı ismiyle anılır olmuştur (Bu hususla ilgili çeşitli örnekler için bkz. Yörük 2005: 62, 243; Yörük 2009: 25, 164, 190). Yüzyılın başlarında boyahanelerin günlük 25 akçe üzerinden vergilendirildiği anlaşılmaktadır. 1500’de 9.000 akçelik gelir getiren boyahane mukataası sonraki yıllarda 15.000 akçeye çıksa da gerçek getirisinin çok daha fazla olduğu aşikârdır. Nitekim 1564 yılında Mahmud bin Hızır adlı kişinin Konya boyahane mukataasını 180.000 akçeye iltizama aldığı görülmektedir (Özpolat – Sak Baskıda: 162, 163; KŞS 1/71-1).

Tablo II- XVI. Yüzyılda Konya Şehrinden Alman Vergiler

	Vergiler	VÇ	1500 TT 40	1518 TT 63	1524 TT 399	1539 TT 415	1584 TK 104
1	Mukâtaa-i pul ve tahunhâne ve bezirhâne ve mumhâne-i nefsi-i Konya ve rüsûm-ı pul-ı İç-il ve gayrihâ	S	40.000	0	0	0	0
2	Mukâtaa-i tahunhâne ve bezirhâne	S	0	15.000	0	0	0
3	Mukâtaa-i bozahâne	S	18.000	9.000	9.000	2.000	2.000
4	Mukâtaa-i boyahâne	S	9.000	15.000	15.000	15.000	15.000
5	Mukâtaa-i şemhâne	S	0	7.000	7.000	3.000	3.000
6	Mukâtaa-i meyhâne	S	40.000	32.000	32.000	0	0
			107.000	78.000	64.524	20.000	20.000
7	Mukâtaa-i kara pazar ve at pazarı ve kapan ve resm-i arûs ve cerâyim ve koyun pazarı ve kassabhâne ve bâc-ı nefsi-i Konya ve ser-ases	H	80.000	0	0	0	0
8	Mukâtaa-i Tahıl pazarı ve resm-i keylçe	H	25.000	0	0	0	0

9	Mukâtaa-i yava ve beytûlmâl-ı nefsi Konya ve kazâ-i Konya ve İnsuyu ve Zengicek ve Belviran ve Aladağ	H	15.000	0	0	0	0
10	Mukataa-i ser-asesân	H	0	0	0	6.000	6.000
11	Mahsûl-i ser-asesân	H	0	11.000	11.000	0	0
12	Mukâtaa-i başhâne	H	3600	7.000	7.000	6.000	6.000
13	Mukâtaa-i niyâbet-i nefsi Konya ez cürm-i cinâyet ve resm-i arûs	H	0	40.000	40.000	35.000	0
14	Mukâtaa-i mîrâbi ve öşr-i gallât ve öşr-i bağât	H	90.000	0	0	0	0
15	Âdet-i mîrâbi-i bağât-ı nefsi Konya berâ-yı bedel-i öşr-i bağât yılda iki kere suvarırlar ber müceb-i âdet-i kadîme	H	0	20.000	20.000	20.000	20.000
16	Âdet-i mîrâbi-i zeminhâ-i Said	H	0	16.000	0	0	0
17	İhtisâb-ı nefsi Konya maa resm-i ganem-i ... kassabân ki kanarede ziç (?) olunur	H	0	0	0	20.000	20.000
18	İhtisâb-ı nefsi Konya, fi yevm 50	H	18.000	20.000	20.000	0	0
19	Bâc-ı bazâr-ı galle, 20 akçede 1 akçe alınır	H	0	30.000	25.000	15.000	15.000
20	Bâc-ı bazâr-ı sipah maa bâc-ı icmâl-i meyve ve resm-i kapan-ı dakik ve kapan-ı asel ve revgân ve sâyir mevrûsât ve mekûlât	H	0	0	0	35.000	35.000
21	Bâc-ı bazâr-ı sipah ve resm-i kapan	H	0	25.000	20.000	0	0
22	Bâc-ı bazâr-ı esb ve gav ve gusfend	H	0	20.000	20.000	20.000	20.000
23	Bâdiheva ve resm-i arûs ve nefsi Konya	H	0	0	0	0	35.000
24	Resm-i deştâni-i arâzi ve bağât-ı şehir-i Konya ve Meram ve resm-i tomruk (?)	H	0	0	0	2.000	2.000
25	Beytûlmâl -ı âmme ve mâl-ı gâyip ve mâl-ı mefkûd nefsi Konya	H	0	5.000	5.000	3.000	3.000
26	Beytûlmâl ve mâl-ı gâyip ve mâl-ı mefkûd kazâ-i Konya der nefsi şehir-i Konya ve yava ve kaçgûn der nefsi Konya ve der nevâhi-i Konya	H	0	9.000	9.000	4.000	4.000

27	Âdet-i (e)mîrâbiye-i reâya-i kurâ-yı kazâ-i Konya an Sahra ve nâhiye-i Said-ili ve Hatunsaray ve Sudiremi ve Zengicek tâbi-i Turgud ve mîrâbiye-i kazâ-i Aladağ an nısf cürm ve cinâyet ve resm-i arûs reâya-i sipâhiyân ve merdân-ı kala-i gayri ez timarhâ-i serbest ve resm-i ganem ki tamamen sipahilere kayd olunmuşdur.	H	0	45.000	40.000	30.000	0
28	İhzâriye-i kazâ-i Konya	H	0	0	0	3.000	1.000
29	Mukâtaa-i yava ve beytûlmâl-ı nefsi Konya ve kazâ-i Konya ve İnsuyu ve Zengicek ve Belviran ve Aladağ	H	15.000	0	0	0	0
30	Mahsûl-i puşte ve şakka (?) tamamen vilâyet-i Karaman	H	0	0	0	0	5.000
31	Resm-i berevât-ı timarha ve ahkâm-ı sipâhiyân-ı vilâyet-i Karaman fi sene	H	0	30.000	30.000	20.000	0
32	Mahsûl-i berevât-ı timarhâ-i sipâhiyân-ı Karaman ve mekâtib-i Karaman	H	0	0	0	0	20.000
		H	246.600	262.000	247.000	219.000	192.000
33	Öşr-i galle	T	0	10.000	10.000	10.000	10.000
34	Bedel-i öşr-i bostan, bedel-i Konya maa âdet-i mîrâbi-i bostân, be-her dönüm fi 20	T	0	20.000	20.000	20.000	20.000
35	Mukâtaa-i resm-i ganem-i nefsi-i şehir maa nevâhiha	T	10.000	0	0	0	0
36	Resm-i ağnâm-ı nefsi-i Konya (maa resm-i ağnâm-ı Cemaat-i Babalar)	T	0	10.000	10.000	9.000	8.000
37	Çayır-ı Terfil-abad	T	5.000	5.000	5.000	5.000	5.000
38	Çayır-ı Pervane	T	3.000	3.000	3.000	3.000	3.000
39	Çayır-ı Kendbeği tabi-i Hatunsaray	T	600	600	600	600	600
40	Çayır-ı Kayacık nezd-i şehir	T	0	300	300	300	300
	Koruhâ-i der kazâ-i Konya	T	0	0	0	0	0
41	Koru-ı Anar tabi-i Hatunsaray	T	300	500	500	500	640
42	Koru-ı Burus (?) maa Karıburus an öşr-i gallât ve resm-i otlak	T	0	300	300	600	800
43	Koru-ı Karakaya Babalar cemaati yaylar	T	0	300	300	400	590
44	Koru-i Kend	T	0	500	500	1000	1.000
45	Koru-ı Karadağ maa Timurkayası	T	0	300	300	887	1.000
46	Koru-ı Manastırviranı (?)	T	0	0	0	60	70
-	Yaylakhâ-i der kazâ-i Konya	T	0	0	0	0	0
47	Yaylak-ı Yassıviran	T	0	100	100	100	0
48	Yaylak-ı Doka	T	0	100	100	0	0

49	Yaylak-ı Ketenlik	T	0	500	500	525	540
50	Yaylak-ı Sultan	T	1000	500	500	500	0
51	Yaylak-ı Kesilik tabi-i Hatunsaray maa nısf bâc-ı bazâr ve nısf ihtisâb	T	2000	3000	3000	3000	3.000
52	Yaylak-ı Çukurçimen maa Aladağ	T	0	500	500	500	0
53	Mezraa-i Sağrılar tâbii vilâyet-i Said	T	120	0	0	0	0
54	Zemin der-nevâhi-i Konya kıt'atân	T	35	0	0	0	0
55	Zemin-i bağ-ı Nar Hatun der vilâyet-i Said der karye-i Kurşunlu	T	35	0	0	0	0
56	Bağ der nevahi-i Konya, kıt'an 3	T	100	0	0	0	0
57	Mezraa-i Kalıs (?) tabi-i Karakaya	T	0	1000	0	0	0
58	Zeminha-i Bali Çelebi	T	0	150	0	0	0
59	Mezraa-i Acı	T	0	25	0	0	0
60	An Zemin-i Bâli Çelebi	T	0	0	0	0	30
61	Bağ-ı Kocubeğ	T	0	0	0	0	0
62	Mahalle-i Türbe zemin	T	0	0	0	0	0
63	Zemin-ı Derzi mahalle-i Çandır (?)	T	0	0	0	0	0
64	Karye-i Tatlar tabi-i Sudiremi	T	0	0	0	0	0
	Toplam	T	22.190	56.675	55.500	55.972	54.570

Yukarıdaki vergi kalemlerini tarım, sanayi ve hizmet sektörü şeklinde üç grupta toplamakla birlikte, bunları birbirinden kesin hatlarla ayırmak da mümkün değildir. Zira hizmet sektörü içindeki mîrâbiye kalemi ile tarım sektörünün içindeki hububat ve bağ öşrü kalemlerinde olduğu gibi bazı kalemler, müşterek bir vergi ünitesinin parçası olabilmektedir. Bu durumda, en başta zikredilen vergi kalemi hangi sektörle ilişkilendirilmiş ise ünitenin tamamı o sektöre dâhil edilmiştir.

Tablo III- Vergi Gelirlerinin Dağılımı

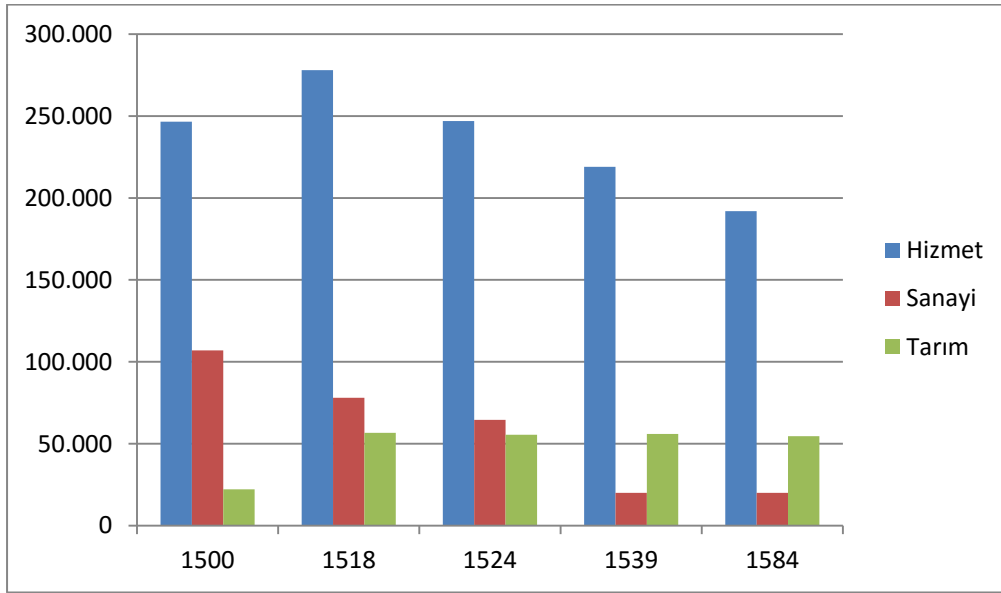
Sektör	1500	1518	1524	1539	1584
Hizmet	246.600	278.000	247.000	219.000	192.000
Sanayi	107.000	78.000	64.524	20.000	20.000
Tarım	22.190	56.675	55.500	55.972	54.570
TOPLAM	375.790	412.675	367.024	294.972	266.570

Her dönemde, şehirdeki en yüksek vergi kalemlerinin hizmet sektöründe olması, Konya'yı tarım malları üreten bir şehirden ziyade hizmet üreten bir şehir kimliğine büründürmektedir (bkz. Tablo III ve Grafik I). Bu durum, başta Weber olmak üzere pek çok Batılı araştırmacının şehirleşme ile sanayileşmeyi birbirine bağlı iki olay şeklinde ele almaları ve *tarım dışı faaliyetlerin yer aldığı örgütlenmeleri* (Tuna 2011: 10-24) ideal şehrin özellikleri arasında zikretmelerinden hareketle Konya şehrini de bu minvalde değerlendirebiliriz. Ancak bu tanımlamanın Batıda üretildiği ve Batılı bakış açılarını yansıttığı düşünüldüğünde, bütün Osmanlı şehirlerinde aynı yapıyı görmenin mümkün olmadığı da belirtilmelidir. Osmanlı şehirlerinin bazılarında ticaret ve hizmet sektörü ilk sırada gelirken, bazılarında da tarımsal faaliyetler şehirlerin başat ekonomik faaliyetleri olarak karşımıza çıkmaktadır (Faroqhi 1979-1980: 43-48; Yörük 2015b: 52-53). Bu husus, Osmanlı şehirlerini ekonomik faaliyetler üzerinden değil de Osmanlı'nın kendi ürettiği *Cum'a kılınur bazâr durur* (Ergenç 2012: 94) ifadelerinde aramak gerektiğini ihsas eder. Osmanlı yönetimi açısından bir yerin şehir olabilmesi için temelde Cum'a namazının kılınıyor

ve haftalık bir pazarın kuruluyor olması yeterli olup, gerisi teferruattır. Öyle ki XVI. yüzyıl Karaman eyaleti şehirleri arasında yürüttüğümüz böyle bir çalışmada şehir adıyla anılan bütün yerleşmelerde Cum'a camisi ile ihtisap veya pazar vergisinin varlığı tespit edilmiştir (Yörük 2015b: 50-51). Böylece, şehir tartışmalarının bir merkezden üretilen bilgi ve bakış açılarıyla değil, her toplumun kendi temel dinamiklerinin esas alınmasıyla yapılabileceği anlayışı ortaya çıkmaktadır.

Şehirdeki vergi gelirlerinde yüzyılın başından sonuna doğru aşağı yönde bir hareketlilik meydana gelmiş, bu düşme yaklaşık % 29,1 oranında seyretmiştir (Benzer durum Akşehir ve Ilgın kazalarında da gözlenmektedir (bkz. Ertürk 2011: 173-180). Bu çerçevede, 1500-1530 ile 1539-1584 rakamları karşılaştırıldığında ilk döneme göre Konya ekonomisinin daraldığı söylenebilir. Hâlbuki tahrirlere ve dönemlere göre başlangıçtan sonlara doğru şehirdeki toplam vergi gelirinin artması beklenmelidir. Nitekim XVI. yüzyıl sancak ve kaza çalışmalarında ortaya çıkan sonuçlar da genelde bu minvaldedir (Faroqi 1979-1980: 39-41; Yörük 2015b: 52-53). Yine, 1477-1582 arasında sadece akçenin değerinde % 11,2 oranında bir değer kaybının yaşanması (Pamuk 1999: 68), şehir nüfusunun % 162,2 oranında artması, fiziki gelişimini neredeyse tamamlaması, ticari yollar üzerindeki konumu, çarşı, pazar ve ticari örgütlenmelerdeki profesyonelleşme gibi hususlar şehirdeki iktisadi faaliyetlerden elde edilen gelir artışı için yeterli nedenlerdir. O halde bu düşüş ne ile veya nasıl izah edilebilir? Akla gelen ilk düşünce yönetsel bazı farklılıkların olabileceği yönündedir. Şöyle ki 1500, 1518 ve 1524 tahrirlerinde Konya şehir merkezindeki vergi gelirleri özellikle mukataa başlığı altında yazılanlar sadece Konya'ya ait olmayıp, çevredeki kazalar ile İçil'in bile dâhil edilmesi nedeniyle vergi toplamaları yüksektir. İlaveten 1500-1524 arasında tek başına 40.000 akçelik gelir üreten meyhane kalemi gibi bazı vergilerin, işletmeleri bir şekilde var olmasına rağmen daha sonra yazılmaması ve 1539 tahririyle mukatalığı bozulan kalemlerin gelirlerindeki azalma da etken olarak gösterilebilir. Aynı hususlar, bütün Karaman eyaleti şehirleri için geçerli olmasına rağmen, vergi gelirindeki düşmenin sadece Konya, Akşehir ve Ilgın'da görülmesi yönetsel farklılıkları sakıt hale getirmekte, bu da gerçek anlamda ekonomik bir daralmanın yaşandığına işaret etmektedir.

1500-1518 değerleri esas alındığında Konya, Karaman eyaleti şehirleri içinde vergi geliri bakımından en yüksek gelire sahip iken, 1584'te Kayseri ve Larende şehirlerinden sonra üçüncü sırada gelecektir (Yörük 2015b: 52-53).

Grafik 1- Vergi Gelirlerinin Sektörlere Göre Dağılımı

Şehirde vergilendirilen iktisadi faaliyetler kendi içerisinde tarım, hizmet ve sanayi diye gruplandırıldığında, daha çok hizmet sektörünün öne çıktığı bir yapı söz konusudur. Yüzyılın başında tarım sektörü en alt dilimde iken, yüzyılın sonlarında bir üst basamağa yükselerek, hizmet sektöründen sonra yer almıştır. Sanayi sektöründe değirmenler, bezirhaneler, tahunhaneler, mumhaneler başı çekerken, tarım sektöründe hububat tarımı ve hayvancılık, hizmet sektöründe ise ihtisap ve pazar vergileri en fazla paya sahip kalemler olarak dikkat çekmektedir.

SONUÇ

Konya'nın Selçuklular döneminde şekillenen fiziki yapılanması Osmanlılar döneminde de gelişerek devam etmiştir. Şehirdeki yaşam alanları, yönetim mekanizmaları, ticari ve dini mekânlar, vakıf müesseselerinin sayısı artmış, nüfusta önemli bir artış yaşanmıştır. Buna bağlı olarak, ticari örgütlenme gerçekleşmiş ve çeşitli meslek dalları şehirde icra edilir olmuştur. Ana yol güzergâhı üzerinde bulunması hasebiyle gerek ülke içinden gerekse ülke dışından gelen tüccarların uğrak yeri olmuştur. Şehir nüfusunda ise % 162,2 oranında bir artış gerçekleşmiştir. Bütün bu anlatılanlar, XVI. yüzyılın sonlarında şehir ekonomisinin büyümesi ve hareketlenmesi doğrultusunda bir beklentiyi doğurmakla birlikte gerçek, beklenenin tersi yönünde olmuş şehir ekonomisi daralmış, vergi gelirlerinde % 29 oranında bir düşme meydana gelmiştir. Bu husus, yukarıda çerçevesi çizilmeye çalışılan Konya'nın XVI. yüzyılda yakaladığı gelişim seyri ile çelişmektedir. Buradan hareketle yüzyılın başları ile sonları arasında ekonomik faaliyetlerin vergilendirilmesinde ve defterlere geçirilmesindeki bazı yöntemsel farklılıkların bu tablonun oluşumunda etken olduğu söylenebilirse de Konya ve Akşehir dışındaki diğer Karaman eyaleti şehirlerindeki vergilerin de aynı metot ve üslupla yazıldığı halde buralarda yaşanan ekonomik genişleme bu düşüncüyü boşa çıkarmaktadır. Şu halde, XVI. yüzyıl Tahrir defterlerindeki veriler ışığında şehir ekonomisinde gördüğümüz daralma izafi olabileceği gibi gerçeği yansıtabileceği ihtimali de göz ardı edilmemelidir.

KAYNAKLAR

- İstanbul, Başbakanlık Devlet Arşivleri Genel Müdürlüğü, Osmanlı Arşivi: Tapu Tahrir Defterleri (BOA TT): 40, 63, 415, 455, 1085.
- Ankara, Tapu ve Kadastro Genel Müdürlüğü Kuyûd-ı Kadime Arşivi (TKGM TT): 104, 564, 565, 584.
- Konya Mevlânâ Kütüphanesi Konya Şer'îye Sicilleri (KŞS): 1, 3, 10, 11, 50.
- AKDAĞ, Mustafa (1995), *Türkiye'nin İktisâdi ve İctimaî Tarihi*, II, İstanbul: Cem Yay.
- AKÖZ, Alaattin (2013), "Kapan Hanı", *Konya Ansiklopedisi*, V, Konya: Konya Büyükşehir Belediyesi Yay.
- AKÖZ, Alaattin (2015), *Konya'nın Kırk Çarşısı ve Pazarı*, Konya: Konya Büyükşehir Belediyesi Yay.
- AKÖZ, Alaattin – Bayram Ürekli (2006), "Karamanoğullarından Osmanlıya Konya", *İpek Yolu Konya Kitabı IX Özel Sayı*, Edt. Haşim Karpuz – Osman Eravşar, Konya: Konya Ticaret Odası Yay. 77-115.
- ALTUNAN, Sema (2002), "Osmanlı Devleti'nde Haberleşme Ağı: Menzilhâneler", *Türkler*, X, Ankara: Yeni Türkiye Yay.: 913-919.
- ATALAR, Münir (1999), *Osmanlı Devleti'nde Surre-i Hümayûn ve Surre Alayları*, Ankara: Diyanet İşleri Başkanlığı Yay.
- BARKAN, Ömer Lütfi (1943), *XV ve XVI inci Asırlarda Osmanlı İmparatorluğunda Ziraî Ekonominin Hukukî ve Malî Esasları I –Kanunlar-*, İstanbul: İstanbul Üniversitesi Yay.
- BAYKARA, Tuncer (2002), "Konya", *İslâm Ansiklopedisi*, XXVI, Ankara: Türkiye Diyanet Vakfı Yay. 182-187.
- CANATAR, Mehmet (1998), "Osmanlılarda Bitkisel Boya Sanayi ve Boyahaneler Üzerine", *Osmanlı Araştırmaları*, XVIII: 89-104.
- COŞKUN, Fahri (1996), *888 (1483) Tarihli Karaman Eyâleti Tahrir Defteri (Tanıtım, Tahlil ve Metin)*, İstanbul: İstanbul Üniversitesi Sosyal Bilimler Enstitüsü (Yayınlanmamış Yüksek Lisans Tezi).
- ÇAYCI, Ahmet (2006), "Osmanlı Seyyahlarının İzlenimleriyle Konya ve Çevresi", *Selçuk Üniversitesi İlahiyat Fakültesi Dergisi*, S.21: 115-146.
- ÇETİN, Cemal (2013), *Ullak Yol Durak Anadolu Yollarında Padişah Postaları (Menzilhâneler) (1690-1750)*, İstanbul: Hikmetevi Yay.
- ÇETİN, Cemal (2007), "İşlevleri ve Özellikleri Bakımından Konya Menzilleri (XVII.-XVIII. Yüzyıllar)", *Selçuk Üniversitesi Türkiyat Araştırmaları Dergisi*, Sayı 21: 295-343.
- Konya Ticaret Odası (2015), *İpek Yolu Konya Kitabı XV-I-II Özel Sayı, Kaybolmuş ve Kaybolmaya Yüz Tutmuş Meslekler*, (Edt. Kerim Çınar), Konya: Konya Ticaret Odası Yay.
- Devlet Arşivleri Genel Müdürlüğü (1995), *166 Numaralı Muhâsebe-i Vilâyeti Anadolu Defteri (937/1530)*, (hzl. Ahmet Özkılınç vd.), Ankara: Devlet Arşivleri Genel Müdürlüğü Yay.
- Devlet Arşivleri Genel Müdürlüğü (1996), *387 Numaralı Muhasebe-i Vilâyet-i Karaman ve Rûm Defteri 937/1530*, (hzl. Ahmet Özkılınç vd.), Ankara: Devlet Arşivleri Genel Müdürlüğü Yay.
- DURAN, Remzi – Ali Baş – Ruhi Özcan (2016), *Konya Su Değirmenleri*, Konya Büyükşehir Belediyesi Yay., Konya.
- ERDOĞRU, M. Akif (2003a), "Murad Çelebi Defteri: 1483 Yılında Karaman Vilâyetinde Vakıflar I", *Tarih İncelemeleri Dergisi*, XVIII/1: 119-160.
- ERDOĞRU, M. Akif (2003b), "Murad Çelebi Defteri: 1483 Yılında Karaman Vilâyetinde Vakıflar II", *Tarih İncelemeleri Dergisi*, XVIII/2: 99-140.
- ERDOĞRU, Mehmet Akif (1993), "Karaman Vilâyeti Kanunnâmeleri", *OTAM*, S.4: 467-516.
- ERGENÇ, Özer (2012), *XVI. Yüzyılda Ankara ve Konya*, İstanbul: Tarih Vakfı Yurt Yay.
- ERGENÇ, Özer (2006), *XVI. Yüzyılın Sonlarında Bursa*, Ankara: Türk Tarih Kurumu Yay.
- ERGENÇ, Özer (2012), "Osmanlı Şehirlerindeki Yönetim Kurumlarının Niteliği Üzerine Bazı Düşünceler", *Şehir, Toplum, Devlet Osmanlı Tarihi Yazıları*, İstanbul: Tarih Vakfı Yurt Yay.
- ERTUĞ, Füsün (1998), "Anadolu'nun Önemli Yağ Bitkilerinden Keten/Linum ve Izgın/Eruca Orta Anadolu'da Beziryağı Üretimi ve Bezirhaneler", *TÜBA-AR*, I: 114-127.
- ERTÜRK, Volkan (2011), *XVI. Yüzyılda Akşehir Sancağı*, İstanbul: Atı Yay.
- EVLİYA ÇELEBİ (1314), *Evlîya Çelebi Seyahatnâmesi*, C.III: Dersaadet.

- EVLİYA ÇELEBİ (2006), *Evlîyâ Çelebi Seyahatnâmesi 1.Kitap*, (hzl. Robert Dankoff vd.), İstanbul: Yapı Kredi Yay.
- FAROQHI, Suraiya (1977), "Anadolu İskânı İle Terkedilmiş Köyler Sorunu" *ODTÜ Türkiye'de Toplumsal Bilim Araştırmalarında Yaklaşım ve Yöntemler Semineri 17-19 Aralık Ankara 1976*: 293-302.
- FAROQHI, Suraiya (1979-1980), "Taxation and Urban Activities in Sixteenth-Century Anatolia", *International Journal of Turkish Studies*, I/1: 19-53.
- FAROQHİ, Suraiya (2006a), "Onaltıncı Yüzyıl Boyunca Anadolu ve Balkanlarda Kırsal Toplum I", (çev. Emine Sonnur Özcan), *Osmanlı Şehirleri ve Kırsal Hayatı*, Ankara: Doğubatu Yay., 57-101.
- FAROQHI, Suraiya (2006b), "Balkan Panayırlarının Eski Tarihi", *Osmanlı Şehirleri ve Kırsal Hayatı*, (çev. Emine Sonnur Özcan), Ankara: Doğubatu Yay., 157-186.
- FAROQHI, Suraiya (1995), *Hacılar ve Sultanlar (1517-1638)*, İstanbul: Tarih Vakfı Yurt Yay.
- FAROQHI, Suraiya (2004), *Osmanlı'da Kentler ve Kentliler*, (çev. Neyyir Kalaycıoğlu), İstanbul, Tarih Vakfı Yurt Yay.
- GÜMÜŞÇÜ, Osman (2001), *XVI. Yüzyıl Larende (Karaman) Kazasında Yerleşme ve Nüfus*, Ankara: Türk Tarih Kurumu Yay.
- HAYDAR ÇELEBİ (ty), *Haydar Çelebi Ruznâmesi*, (hzl. Yavuz Senemoğlu), Tercüman 1001 Temel Eser.
- HUTTEROTH, Wolf-Dieter (1968), *Lädliche Siedlungen im südlichen Inneranatolien in den letzenvierhundert Jahren*, Göttinger Geographische Abhandlungen, Göttingen.
- Konya Büyükşehir Belediyesi (2009), *Hicri 1292 Konya Vilayeti Sâl-Nâmesi - 8*, (çev. Mehmet Eminoğlu): Konya, Konya Büyükşehir Belediyesi Yayınları.
- İNALCIK, Halil (1997), "İstanbul'un İncisi: Bedesten" *İktisat ve Din*, (hzl. Mustafa Özel), İstanbul: İz Yay.: 119-136.
- İNALCIK, Halil (1996), "Köy, Köylü ve İmparatorluk", *Osmanlı İmparatorluğu Toplum ve Ekonomi*, İstanbul: Eren Yay.: 1-14.
- İNALCIK, Halil (2003), *Osmanlı İmparatorluğu Klasik Çağ (1300-1600)*, (çev. Ruşen Sezer), İstanbul: Yapı Kredi Yay.
- İNALCIK, Halil (2000), *Osmanlı İmparatorluğu'nun Ekonomik ve Sosyal Tarihi, I*, (çev. Halil Berktaş), İstanbul: Eren Yay.
- İŞBİLİR, Ömer (2002), "Osmanlı Ordularının İaşe ve İkmalî: I. Ahmed Devri İran Seferleri Örneği", *Türkler, X*, Ankara: Yeni Türkiye Yay., 151-158.
- KAHRAMAN, Seyit Ali (2009), *XVI. Yüzyıl Başlarında Karaman Vilâyeti Vakıfları*, Kayseri: Kayseri Büyükşehir Belediyesi Yay.
- KAZICI, Ziya (1987), *Osmanlılarda İhtisâb Müessesesi (Ekonomik, Dinî ve Sosyal Hayat)*, İstanbul: Kültür Basın Yayın Birliği Yay.
- KOÇ, Ümit (2007), "Klasik Dönem Osmanlı Ülkesinde Boza", *Acısıyla Tatlısıyla Boza*, (edt. Ahmet Nezihî Turan), Ankara: TC. Kültür ve Turizm Bakanlığı Yay., 59-75.
- KONYALI, İbrahim Hakkı (1997), *Âbideleri ve Kitâbeleri ile Konya Tarihi*, Ankara: Enes Kitap Sarayı.
- KUNİHOLM, Peter Ian (2004), "Deondokrinoloji Yöntemiyle Tarihlenmiş Osmanlı Anıtları", Çev. Bilgi Altınok, *Osmanlı Arkeolojisi*, (edt. Uzi Baram – Lynda Carroll), İstanbul: Kitap Yay., 100-141.
- MUŞMAL, Hüseyin (2000), *XVII. Yüzyılın İlk Yarısında Konya'da Sosyal ve Ekonomik Hayat (1640-1650)*, Konya: Selçuk Üniversitesi Sosyal Bilimler Enstitüsü, (Yayınlanmamış Yüksek Lisans Tezi).
- NASŪHŪ'S-SİLÂHÎ (MATRÂKÇÎ) (1976), *Beyân-i Menâzil-i Sefer-i İrakeyn-i Sultân Süleymân Hân*, (hzl. Hüseyin G. Yurdaydın), Ankara: Türk Tarih Kurumu Yay..
- ÖCALAN, Hasan Basri (2007), "Bursa'da Boza ve Tarihi Bozahaneler", *Acısıyla Tatlısıyla Boza*, (edt. Ahmet Nezihî Turan), Ankara: TC. Kültür ve Turizm Bakanlığı Yay., 110-120.
- ÖZCAN, Abdülkadir (1991), "Asesbaşı", *İslâm Ansiklopedisi*, III, İstanbul: Türkiye Diyanet Vakfı Yay.
- ÖZCAN, Ruhi (1993), *17. Yüzyılda Konya'da Mülk Satışları ve Fiyatlar (1640-1665)*, Selçuk Üniversitesi Sosyal Bilimler Enstitüsü, Doktora Tezi, Konya.

- ÖZERGİN, Kemal (1965), "Anadolu Selçuklu Kervansarayları", *Tarih Enstitüsü Dergisi*, XV/20: 141-170.
- ÖZPOLAT, Leyla – İzzet Sak (Baskıda), *Konya Kadı Sicili 1 (970-1019 / 1563-1610)*, Konya: Konya Büyükşehir Belediyesi Yay.
- PAMUK, Şevket (1999), *Osmanlı İmparatorluğu'nda Paranın Tarihi*, İstanbul: Tarih Vakfı Yurt Yay.
- QUARTER, Donald (2008), *Anadolu'da Osmanlı Reformu ve Tarım 1876-1908*, (çev. Nilay Özok Gündoğan vd): İstanbul: Türkiye İş Bankası Yay.
- SAHİLLİOĞLU, Halil (1967), "Dördüncü Muradın Bağdat Seferi Menzilnamesi (Bağdat Seferi Harp Jurnalı)", *Belgeler*, II/3-4: 1-36.
- SAK, İzzet – Cemal Çetin (2005), "XVII. ve XVIII. Yüzyıllarda Osmanlı Hac Menzilleri" *Selçuk Üniversitesi İlahiyat Fakültesi Dergisi*, S.19: 199-259.
- SAK, İzzet (2006), "1736-1741 Yılları Arasında İstanbul'a Gelen İran Elçilerinin Bazı Masrafları", *Selçuk Üniversitesi Fen-Edebiyat Fakültesi Dergisi*, S.16: 117-161.
- SAK, İzzet (2014a), *Konya Kadı Sicili 10 (1070-1071/1659-1661)*, Konya: Konya Büyükşehir Belediyesi Yay.
- SAK, İzzet (2014b), *Konya Kadı Sicili 11 (1071-1072/1661-1662)*, Konya: Konya Büyükşehir Belediyesi Yay.
- SAK, İzzet (2014c), *Konya Kadı Sicili 50 (1138-1139/1726-1727)*, Konya, Konya Büyükşehir Belediyesi Yay.
- SELÇUK, Oya İktil (2015), "Devletle Toplumun Buluşma Yeri: Bursa'da Bozacılığa Dair Bir İnceleme", *Haydi Sofraya! Mutfak Penceresinden Osmanlı Tarihi*, (çev. Pelin Tünaydın), (edt. Amy Singer), İstanbul: Kitap Yay.: 31-53.
- SERTOĞLU, Midhat (1986), *Osmanlı Tarih Lûgati*, İstanbul: Enderun Kitabevi.
- TAESCHNER, Franz (2010), *Osmanlı Kaynaklarına Göre Anadolu Yol Ağı*, (çev. Nilüfer Epçeli), İstanbul: Bilge Kültür Sanat Yay.
- TOZLU, Selahattin - Ümit Kılıç (2011), "Erzurum Ziraat Tarihinden Notlar: Zeyrek", *Karadeniz Sosyal Bilimler Dergisi*, S.4: 101-116.
- TUNA, Korkut (2011), *Toplum Açıklama Girişimi Olarak Şehir Teorileri*, İstanbul: İz Yay.
- TUNCER, Orhan Cezmi (2007), *Anadolu Kervan Yolları*, Ankara: Vakıflar Genel Müdürlüğü Yay.
- TUŞ, Muhittin (2007), *Sosyal ve Kültürel Açından Konya*, Konya: Konya Ticaret Odası Yay.
- UZLUK, Feridun Nafiz (1958); *Fatih Devrinde Karaman Eyâleti Vakıfları Fihristi*, Ankara: Vakıflar Umum Müdürlüğü Neşriyatı.
- ÜNAL, Mehmet Ali (2012), *Osmanlı Sosyal ve Ekonomik Tarihi*, İstanbul: Paradigma Yay.
- ÜNAL, Mehmet Ali (2011), *Osmanlı Tarih Sözlüğü*, İstanbul: Paradigma Yay.
- ÜNVER, A. Süheyl (1953), "Dördüncü Sultan Murad'ın Revan Seferi Kronolojisi, Şevval 1044 (1635) Recep 1045 (1635)", *Bellekten*, XVI/64: 547-576.
- ÜREKLİ, Bayram - Doğan Yörük (2002), "Karaman Eyâletine Ait Bir Kanunnâme Sûreti", *Selçuk Üniversitesi Sosyal Bilimler Enstitüsü Dergisi*, S.8: 340-372.
- ÜREKLİ, Bayram – Hüseyin Muşmal (2015), "Konya'da Faaliyet Gösteren Esnaf Grupları ve Tarihi Meslekler", *İpek Yolu Konya Kitabı XV-I-II Özel Sayı, Kaybolmuş ve Kaybolmaya Yüz Tutmuş Meslekle*, (Edt. Kerim Çınar), Konya: Konya Ticaret Odası Yay.: 84-105.
- WEBER, Max (2003), *Şehir Modern Kentin Oluşumu*, (çev. Musa Ceylan), İstanbul: Bakış Yay.
- YÖRÜK, Doğan (2005), *XVI. Yüzyılda Aksaray Sancağı (1500-1584)*, Konya: Tablet Yay.
- YÖRÜK, Doğan (2006), "1466 Tarihli Mufassal Deftere Göre Beyşehir ve Çevresindeki Osmanlı Timar Düzeni Hakkında Bazı Görüşler", *I. Uluslararası Beyşehir ve Yöresi Sempozyumu 11-13 Mayıs 2006*, Konya: 163-172.
- YÖRÜK, Doğan (2009), *XVI. Yüzyılda Ereğli Kazâsı*, Konya, Ereğli Belediyesi Yay.
- YÖRÜK, Doğan (2013a), *3 Numaralı Konya Şer'iyet Sicili (987-1330/1579-1912) (Transkripsiyon ve Dizin)*, Konya: Palet Yay.
- YÖRÜK, Doğan (2013b), "XV-XVI. Yüzyıllarda Konya Şehrinde Toplumsal Zümreler", *2. Milletlerarası Şehir Tarihi Yazarları Kongresi*, Konya: Konya Büyükşehir Belediyesi Yay., 611-625.
- YÖRÜK, Doğan (2014), *XV-XVI. Yüzyıllarda Konya'da İktisadi Hayat*, Selçuk Üniversitesi Bilimsel Araştırma Projesi (SUBAP), No.10701520, Konya.
- YÖRÜK, Doğan (2015a), "XVI-XVII. Yüzyıllarda Konya ve Çevresindeki Su Kaynaklarının

- Kullanımına Dair Gözlemler", *Osmanlı Devleti'nde Nehirler ve Göller*, II, (hızl. Şakir Batmaz vd.), Kayseri: Not Yay., 677-690.
- YÖRÜK, Dođan (2015b), "Weber'in İktisadi Şehri ile Osmanlı'nın Pazar Şehrini Karaman Eyaleti Şehirlerinde Aramak", 3. *Milletlerarası Şehir Tarihi Yazarları Kongresi 6-8 Mart 2015 Şanlıurfa*, Ankara: Türkiye Yazarlar Birliđi Yay., 41-56.
- YÖRÜK, Dođan – Onur Kabak (2016), "XVI. Yüzyıldan Günümüze Bozkır Su Deđirmenleri ve Deđirmen İşletmeciliđi", *Uluslararası Sempozyum: Geçmişten Günümüze Bozkır (06-08 Mayıs 2016), Bildiriler Kitabı*, Konya: Selçuk Üniversitesi Türkiyat Araştırmaları Enstitüsü Yay., 215-236.