

DÜNYA MİRASI KÜLTÜREL PEYZAJLARINDA "PERS BAHÇELERİ VE BAGH E FİN"

Parisa DANESHMAND¹ Meryem ATİK²

^{1,2} Akdeniz Üniversitesi, Mimarlık Fakültesi, Mimarlık Bölümü, Antalya, Türkiye

Öz

Kültür tarihinde önemli mekanlardan biri olan bahçeler insanın doğayı yorumladığı özgün kompozisyonları içinde buluşturur. Bahçeler sebze, meyve, çiçek veya ağaç yetiştirilen yer olmanın ötesinde, ait olduğu dönemin ve toplumun geleneklerinin birer yansımasıdır. Bu noktada Pers Bahçeleri dünya peyzaj sanatına Chahar-bagh dörtlü bahçe stilini kazandırmıştır. Bu çalışmada UNESCO Dünya Mirası Kültürel Peyzajları arasında yer alan ve Pers Bahçe Sanatının en güzel örneklerinden birini temsil eden İran'ın Kaşhan kentinde yer alan Fin Bahçesi incelenmiş; bahçe duvarlar, çevre, su kullanımı, su sistemi ve su yapıları, bitkiler, gölgelik alanlar ve tasarımı yaklaşımı başlıkları altında analiz edilmiştir. Sonuçları itibarıyla çalışmanın Fin örneğinde Pers bahçelerine mimari ve peyzaj mimarlığı açısından ortak bir bakış açısı getirmesi beklenmektedir.

Anahtar Kelimeler: Pers Bahçeleri, Chahar-bagh, Fin Bahçesi, UNESCO Dünya Mirası Kültürel Peyzajları

PERSIAN GARDENS AND BAGH E FİN" IN THE WORLD HERITAGE CULTURAL LANDSCAPES

Abstract

Gardens, one of the important places in cultural history, bring together original compositions in which people interpret nature. They are more than just places where vegetables, fruits, flowers or trees are grown, they are reflections of the traditions of the period and society to which they belong. At this point, Persian Gardens introduced the Chahar-bagh, Four-garden, style to world landscape art. In this study, the Fin Garden in Kashan City of Iran, which is among the UNESCO World Heritage Cultural Landscapes and represents one of the most beautiful examples of Persian Garden Art, was analyzed under the headings of garden walls, environment, water use, water system and water structures, plants, shaded areas and design approach. It is expected that the study will bring a common perspective to Persian gardens in terms of architecture and landscape architecture in the Fin Garden example.

Keywords: Persian Gardens, Chahar-bagh, Fin Garden, UNESCO World Heritage Cultural Landscape

*Sorumlu Yazar *Corresponding Author* | Parisa DANESHMAND, Akdeniz Üniversitesi Peyzaj Mimarlığı Bölümü, Antalya, E-mail: 202251061502@ogr.akdeniz.edu.tr; ORCID¹ : 0009-0000-2201-3118 meryematik@akdeniz.edu.tr ORCID² :0000-0003-2105-9231

Geliş Received 22.06.2024 | **Kabul** Accepted 26.06.2024 | **Basım** Published 30.06.2024

ISSN 2687-2358 | DERLEME/ (Review) DOI: 10.53784/peyzaj.1503499

1. Giriş

Peyzaj sözcüğü, Fransızca *paisage* kelimesi ile manzara anlamına gelirken, aynı zamanda "belli sınırlar içinde bulunan bir alanı belirten bahçe" olarak da kullanılmıştır (Nurlu & Erdem, 1994). Bahçe sözcüğü ise, Farsça olan "bağ" kelimesinin "-çe" eki ile birleşerek ortaya çıkmıştır. Fars dilinde -çe eki küçültme eki olarak kullanılıken, Türkçe diline girdiğinde bu sözcük Fars dilindeki "bağ" sözcüğü ile eş anlam kazanmıştır. Genel olarak; belli bir görsel niteliğe sahip, otsu ve odunsu süs bitkilerin bulunduğu, meyve, sebze ve şifalı bitki türlerinin yetiştirildiği; bunun yanı sıra doğanın güzelliği, yeşil dokusu ile insanın şekillendirdiği toprak parçası olarak da tanımlanmaktadır (Khabbazi & Erdoğan, 2012).

Bahçe çoğu zaman sebze, meyve, çiçek veya ağaç yetiştirilen yer (TDK, 2005) olmanın çok ötesinde ait olduğu dönemin ve toplumun geleneklerinin birer yansımasıdır. Gıda ihtiyacı olan ürünlerinin üretilmesi kadar, bahçede kullanılan peyzaj ve süs bitkileri, su kullanımı, sınır ve gölge elemanları bahçenin mekânsal karakterini temsil ederken; bahçe kültürüne dair unsurların farklı kompozisyonlarını da içinde buluştururlar.

Toosi ve Emamifar, (2011)'e göre insanın şekil verdiği her olgu bir anlam ve kültürel kimlik üretebilir. Bahçe ise insan yapımı bir olgu olmakla birlikte onu ihtiyaçlarına göre şekillendirmiştir. Bahçe bir tablo, doğal ve somut bir olgu olarak hayal edilebilir. Dolayısıyla bahçenin de sanatsal bir yapısı olduğunu kabul edip bu açıdan bir göstergeler sistemi olarak öngörmek mümkündür. Bahçe sanatının başlangıcı, insanların yerleşik hayata geçmeleri ve ekonomik faaliyetleri için toprak

üzerine, bir yaşama ortamı olarak düzenleme ihtiyacı duymaları ile başlamıştır (Akdoğan, 1974).

İlkçağ uygarlıklarının bitkilendirme çalışmalarının yanı sıra, su kemerlerini inşa edilmeleriyle bahçelerin suyla buluşması sağlanmıştır. Suyun kemerlerle bahçelere taşınması özellikle Yunan ve Roma bahçelerini üzerinde etkili olmuş; suyun sanatsal yapılarla buluşturulduğu anıtsal çeşmeler nympheumlar başta olmak üzere zengin yapılarla Roma'da görkemli bahçeler kurulmuştur. Ortaçağda ise yüksek duvarlarla sınırlandırılmış ve temel gıda yanında tıbbi aromatik bitkilerin ağırlıkta olduğu *hortus conclusus* kapalı bahçeler bitki parterleri üzerinde oluşturulmuştur. İtalya'da farklı yüksekliğe sahip topografya üzerinde kurulan bahçelerin, Fransa'da düz sade alanlara dönüştüğü görülmektedir.

Avrupa'da simetrik bir biçimde ortaya çıkan bahçe örneklerinin yanında, Uzakdoğu'yu temsil eden Çin ve Japon bahçeleri doğal yapıları ile öne çıkan ve insan duygularının özgürlüğünü ifade eder biçimdedir (Nurlu & Erdem, 1994).

İslam bahçe anlayışı, altından ırmaklar akan bahçeler ile Kuran-ı Kerim'deki cennet tasvirine dayanmaktadır. Ayetlerdeki 'akar sular, çiçek açmış ağaçlar, her türlü meyve' ağaçları vurgusu, mutluluk mekanı bahçe düşüncesini biçimlendirmiştir. İspanya, İran ve Hindistan'daki İslam bahçeleri tasarım yaklaşımı ve dinsel açıdan ortak özellikler göstermesine rağmen, kökleri farklı kültürler, iklim ve toprak yapısına dayanmaktadır. İran bahçeleri ise sıcak ve kurak bölgelerde, "cahr-ı bağ" adı ile anılan, birbirini dik kesen dört su kanalı ile oluşan havuzlar ve çiçek tarhları ile formal bir düzen içerisinde tasarlanmışlardır (Khabbazi & Erdoğan, 2012).

İran'da bahe sanatının izleri ok eski devirlere kadar gitmektedir. Yksek İnan platosunun vadilerinde, M.Ö. 4000 yıllarında bazı tarım faaliyetlerinin izlerine rastlanmaktadır. Bu tarım yerleşimlerinden sonra, bahe sanatına ait eserler ve izler de ortaya ıkmıştır. Bu dönemlere ait buluntuların byk kısmını teşkil eden toprak vazoların zerinde, kainatı drde blen bir plan anlayışı ne ıkmaktadır. Bu şekilde birbirinden farklı uzunluktaki iki aksın kesişmesi ile meydana gelen bahe planları, sonraki dönemlerde İnan bahelerinin standart planlarını oluşturmuş ve "ahar bađ" adı verilmiştir (Akdođan, 1974).

Araştırmacılar arasında "ahar bađ" kelimesinin anlamı tartışma konusu olmuştur. Fars dilinde "ahar" drt, "bađ" ise bahe anlamına gelmektedir. Bazı bilim insanları, ahar-bađ kavramının, su akışı yoluyla drt paraya blnmş bir baheyi ifade ettiđini kabul ederken, birok araştırmacı İnan kltrnde arbađ'ın kozmosun bir metaforu olduđunu iddia etmektedirler (Farahani vd., 2016).

İnan bahelerinin felsefi tasarım konseptinin kklerinin su, rzgar, ateş ve topraktan oluřan drt kutsal unsura dayandıđına inanılmaktadır (Farahani vd., 2016). İslam mitolojisine gre de ahar Bađ, drt nehrin suladıđı *Cennet Bahesi* anlamına gelmektedir (UNESCO, 2011).

Bakmak, korumak, retmek anlamlarıyla kullanılan kltrn oluřumunda ve bir sonraki nesillere iletmede kullanılan aralardan biri de bahe kltr ve peyzaj sanatıdır. Kltrel peyzaj ise insanlar tarafından bilinli olarak oluřturulmuş ve/veya dođal peyzajın farklı amalarla deđiřtirilmesi sonucu ortaya ıkan alanlar ile gemiřten gnmze miras deđerleri taşırlar. UNESCO (Birleşmiş Milletler Eđitim, Bilim ve Kltr Kurumu) dnya mirası niteliđi taşıyan alanları ve yapıları 1972'den beri koruma altına almaktadır.

Bugn geldiđimiz noktada, dnya mirası niteliđinde ok sayıda Pers (İnan) Bahesi özelliklerini taşıyan baheler bulunmaktadır. Gnmzdeki İnan sınırlar ierisinde 9 tarihi bahe, dnya miras listesinde yer almaktadırlar. Bu alıřmada, Pers Bahe sanatının en gzel rneklerinden biri olan Fin Bahesi incelenmiştir. Fin Bahesi hem mimari geleri hem de peyzaj tasarımı özellikleri aısından ele alınmıştır. Pers Bahelerinin, peyzaj mimarlıđı ve peyzaj sanatı tarihine farklı bir bakış getirdiđi dřnmekte olup, bu ynyle alıřma Fin Bahesi rneđinde mimarlık ve peyzaj mimarlıđı mesleki bakış aısı kazandıracak olmasıyla zgn deđerleri taşımaktadır.

2. Materyal ve Yntem

İnan Platosu'nun orta kesiminde, l evresinde, Tahran řehrinin 220 km, Kum řehrinin ise 86 km gneyinde yer alan Kařan řehri İnan'ın tarihi řehirlerinden biri olup (řekil 1), deniz seviyesinden yksekliti 940 ile 1130 m arasında deđiřmektedir (Abizadeh & Babazadeh Oskuei, 2013).

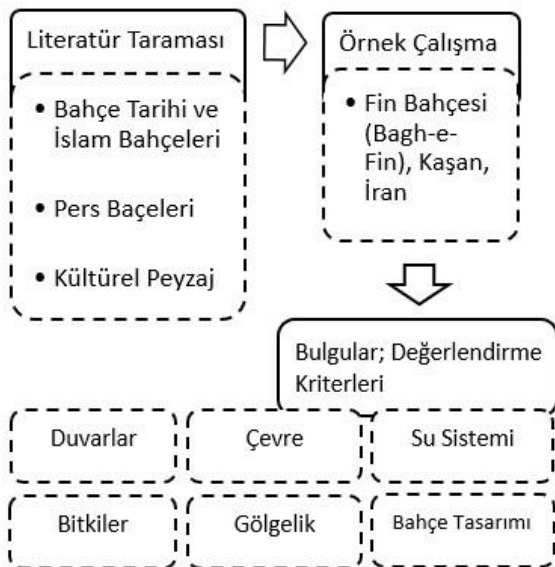
Fin, ılıman havası ve yeřil dođası ile su kaynakları aısından Kařan İlinin en tercih edilen tatil blgelerinden biridir ve su blgeye en yakın noktadaki nl Soleymanieh kaynađından sađlamaktadır

İslam ncesi bir bahe olan Bađ-e Fin, Bveyhi kralları tarafından inřa edilmiş ve daha sonra İlanlılar tarafından geniřletilmiştir. Ancak mevcut haliyle bahe Safevilerin eseri olduđu kabul edilmektedir. Kerim Han Zend dneminde eski statsne kavuřmuş, ancak Kaar Sultanı Feteli řađ'ın lmnden sonra bahe kendi haline terk edilmiştir (UNESCO, 2011).



Şekil 1. Fin Bahçesi, İran (UNESCO, 2011'den)

Çalışmada, peyzaj ve bahçe sanatı tarihi, Pers ve İslam Bahçelerinin tarihi ve Kültürel Peyzaj konusunda literatür taraması yapılmış, literatür taraması sonucunda UNESCO (2024) tarafından tanımlanan Dünya Mirası Kültürel Peyzajlarından biri olan ve Pers Bahçe Sanatının en güzel örneklerini temsil eden Fin Bahçesi çalışma materyali olarak seçilmiş; bahçe duvarlar, çevre, su kullanımı, su sistemi ve su yapıları, bitkiler, gölgelik ve bahçe tasarımı başlıkları altında incelenmiştir (Şekil 2).



Şekil 2. Çalışma yöntemi akışı.

3. Bulgular

3.1 Dünya mirası kültürel peyzajları ve bahçeler

İnsanoğlunun var olma çabası peyzajın kültürel bir ürüne dönüşüm sürecinde önemli bir rol oynamıştır. Kültür tarihinin üretim ve tarımla başladığı dikkate alındığında, bahçe mekanı belki de peyzajdaki kültürel dönüşümün en temel örneği olduğu bir gerçektir. Bu bağlamda insanın içinde yaşarken şekillendirdiği ve en güzel anlamların ve zenginliğin ifadesi yaptığı bahçeler dünyanın en önemli kültürel miras alanlarından biri olmuşlardır.

Kültürel peyzajlar 1900'lerde akademik çevrelerde özellikle de Coğrafya alanında çalışılmaya başlanmış; 1992'de de IUCN tarafından uluslararası bir kimlik kazanmıştır. Uluslararası Doğa Koruma Birliği (IUCN, 1992)'ne göre kültürel peyzaj "Kültürel ve doğal kaynakları ve bu bağlamda yaban hayatı ve evcil hayvanları içeren, tarihi bir olay ve bir etkinlikle birlikte olan ya da çeşitli kültürel ve estetik değerler sergileyen coğrafi alanlar" dır.

Dünya mirası kültürel peyzajları arasında kentsel, kırsal, tarımsal, endüstriyel çok farklı karakterlerde alanlar olmakla birlikte tarihi bahçeler ve parklar peyzaj tasarımının özgün örneklerini yansıtmaları dolayısıyla ayrı bir yere sahiptir.

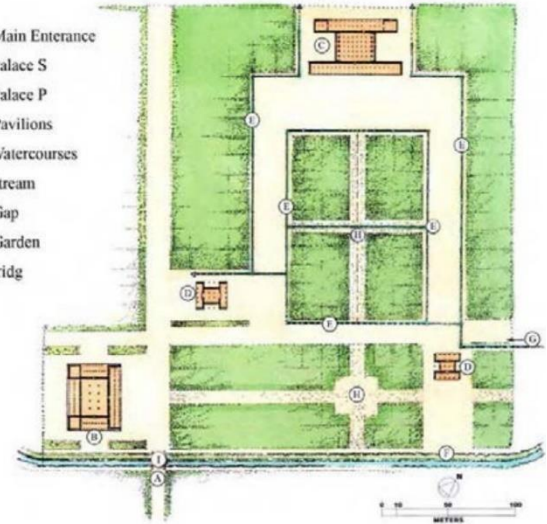
Fowler (2003), WHC (2003; 2012) ve Taylor, (2009)'e göre insan tarafından bilinçli olarak tasarlanan ve yaratılan peyzaj alanları olarak kolay tanımlanabilen peyzaj grubuna giren bahçeler dini veya anıtsal yapılarla ilgili olarak, estetik kaygılarla inşa edilmiş bahçe ve park peyzajlarını temsil etmektedir. UNESCO Kültürel Miras Kriterleri açısından (v) insanlık tarihinde önemli bir aşamayı veya aşamaları gösteren bir yapı biçiminin veya mimari bileşim veya peyzajın olağanüstü örneği olan çok sayıda bahçe örneği dünya mirası kültürel

peyzajları arasında UNESCO (2024) tarafından tanımlanmış Ancient garden of Pasargadae, Bagh-e Eram, Bagh-e Chehel Sotun, Bagh-e Fin, Bagh-e Abas Abad, Bagh-e Shahzadeh, Bagh-e Dolat, Bagh-e Pahlavanpur, Bagh-e Akbariyeh olmak üzere İran'dan çok sayıda Pers Bahçeleri yer almaktadır (UNESCO, 2024).

3.2. Pers kültürü ve bahçe sanatı

UNESCO (2024) dünya mirası listesine giren Pers Bahçeleri, kökleri MÖ 6. yüzyıldaki Büyük Cyrus zamanına dayanan ilkeleri korurken, gelişen ve farklı iklim koşullarına uyum sağlayan tasarımların çeşitliliğini yansıtmaktadır. Suyun hem sulama hem de süslemede önemli bir rol oynadığı ve her zaman dört bölüme ayrılmış olan Pers Bahçesi, Cennet Bahçesi'ni ve dört Zerdüşt unsurunu simgeleyecek şekilde tasarlanmıştır. M.Ö. 6. yüzyıldan itibaren farklı dönemlere tarihlenen bu bahçelerde binalar, köşkler ve duvarların yanı sıra gelişmiş sulama sistemleri de bulunmaktadır. Chahar-bagh bahçe tasarımı Hindistan ve İspanya'ya kadar çok geniş bir coğrafyada etkili olmuştur.

Antik Pers uygarlığından günümüze ulaşan Pers Bahçe sanatının bahçe sanatının önemli bir örneği olan Pasargad'da yer almaktadır ve İran Bahçesini tüm özellikleriyle ve ana mimari özellikleriyle temsil etmektedir (Şekil 3). Bahçeyi İran peyzaj tasarımı için olağanüstü bir model haline getiren özellikler arasında, Chahar Bagh'ın ilk örneklerini sunarak Mezopotamya gibi diğer ulusların Bahçe-Şehir planlamasına ilişkin ilerici bir tasarım yaklaşımından ve sanatından yararlanmış olması yer almaktadır.



Şekil 3. Pasargad Bahçesi (UNESCO, 2011'den)

Bahçeler suya olan bağımlılıkları nedeniyle normal binalara göre çok daha hassastır ve yıllar süren ihmal ve özellikle su yokluğu ve/veya eksikliği sonucunda çok güzel bir bahçenin kurak bir araziye dönüşmesi mümkündür. Bu nedenle Pers bahçelerinden geriye kalan örneklerin korunması oldukça önemlidir (Navai & Haji Ghasemi, 2011).

İslam bahçelerinin ayırt edici özelliklerinin başında sembolik yorum, bazen bir mistisizme doğru giden derin dinsellik, şairane atmosfer ve her türlü "asıl" amaçtan uzak, manevi bir huşu, sessizlik gelmektedir. Fakat buna rağmen biçimlendirilişi bakımından birbirinden ayrılan belirgin özellikleri de vardır: Biçim olarak "Cennet örneği"ni esas alan bir tasarım yaklaşımı sergilemektedir. Bu sayede İslam Bahçesi, kendi içinde barındırdığı güçlü bir sembolizmi de yansıtmaktadır (Sarkowicz, 2003). Bu bahçelerin en önemli örneklerinden, Shiraz, İsfahan, Mazandaran, Yazd, ve Khorasan'da yer almak üzere Bagh-e Eram, Bagh-e Chehel Sotun, Bagh-e Fin, Bagh-e Abas Abad, Bagh-e Shahzadeh, Bagh-e Dolat Abad, Bagh-e Pahlavanpur, ve Bagh-e Akbariyeh öne çıkmaktadır.

Pers bahçe sanatının bileşenleri:

Duvarlar: Pers Bahçesi'nin ıslanmışında kolayca şekillenebilen bir toprak malzeme olan kil kullanılarak inşa edilen duvarları; kurak iklimdeki bir açık alan ile iç mekan arasındaki mülk sınırlarının işaretçisi olarak bahçeyi ve yapıyı çevreleyen, gölgeli ve serinletici bileşenleriyle cenneti tanımını yansıtmaktadır.

Çevre: İran Bahçesi, çevresinden farklı, yokluktan yaratılmış, insan yapımı ekolojik bir ortamdır. Kuru çöl ikliminde bahçeler, sınırlı su kaynakları ve duvarlar ile çevrelenmiş ve tanımlı bitki düzenlemelerini de içeren özgün bir mekanlardır. Bahçe oluşturmanın ve verimli toprak hazırlamanın zorluğu, batı bahçelerinden farklı olarak insan yapımı ekolojik ortamlar haline getirmektedir.

Su: İran'ın en eski Pers Bahçesi örneği olan Pasargad, inşasında ve tasarımında suyun önemi çok etkili bir kanıtları ile günümüze kadar ulaşmıştır. Sulamada kullanılan su, tanklar ve geometrik şekilli su kanalları aracılığıyla bitkilere ulaştırılmıştır. Suyun devamlı akışı ile, buharlaşmadan önce tüm alanı sulamak için yeterli suyun mevcut olmasını sağlayan başka bir sulama yöntemi olmuştur. Pasargad'da ayrıca iki farklı su şebekesi ile su süsleme ve mekan estetiği amacıyla kullanılmıştır. Bu dekoratif kullanım, İran bahçelerindeki havuzlarda, çeşmelerde ve su kanallarında açıkça görülmektedir. Bu bağlamda çeşmeler, havuzlar ve su kanalları Pers Bahçesi'nin en önemli su yapıları olarak karşımıza çıkmaktadır.

Bitkiler: Heravi'nin İrşâd-oz Zirâat'ı, İran Bahçesi'nin ağaçlar, çiçekler ve bitkiler de dahil olmak üzere bitki örtüsünün ayrıntılı bir açıklamasını sağlamıştır. Bitki örtüsü, bahçenin konumuna bağlı olarak çeşitlilik gösteren, yaprak dökmeyen ve yaprak döken ağaçları içermektedir. Persepolis karakterleri yaprak dökmeyen ağaçları sonsuz yaşamın sembolü olarak tasvir ederken; yaprak döken ağaçlar yaşamdan sonraki diğer dünyayı

temsil etmektedir. Diğer çiçekli, yapraklı süs bitkisi türleri de mitolojik kavramları anlatmakta ve aynı zamanda bahçe mekanını karakterlerini oluşturmaktadır.

Gölge: İran coğrafyasının sıcak ve kurak iklimi, Pers bahçelerini Hindistan ve Pakistan gibi nemli topraklardan farklı olarak yoğun güneş ışığından korunmak için büyük ölçüde gölgeye bağımlı mekanlar yapmıştır. Su, kökeni itibariyle aşırı sıcaklıkların azaltılmasına ve nemin artırılmasına yardımcı olarak iklimlendirme sağlarken; büyüleyici ve hoş görüntüsü, sesi ve hareketi ile mekanı güzelleştirmektedir.

Tasarımı ve Geometrisi: İran Bahçesi'nin tasarımı, dört parçalı plan ve tüm parçaların simetrisi gibi geometrik unsurlarla karakterize edilmektedir. Ancak asıl odak noktası, pavyonlar veya cephe gibi belirli alanlardan bakan kişinin konumu ve bakış açısına odaklanan görsel simetri olarak öne çıkmaktadır (Kave Boukani, 2015).

3.3. Fin bahçesi

2011 yılında UNESCO dünya mirası kültürel peyzajların biri olan Fin Bahçesi'nin oluşumunun başlangıcı Şah Abas I. dönemine kadar uzanmaktadır. Bahçe kulesi, duvarları ve surların ortasında sınırlı geniş bir alan bahçenin genel çerçevesini oluşturmaktadır. Bu çerçeve, Pers Bahçesi'nin mekansal yapısını takip eden saf, geometrik bir alan sağlamıştır. Bagh-e Fin'in mekansal yapısında çift kesişen eksenlerin genel mekan oluşumunda önemli özellikler olarak kabul edildiği ve Safevi Shotor Galu olarak da bilinen orta köşkün bir nevi saray gibi hizmet verdiği dikkate alındığında, sınırlı alana şekil veren Bagh e Fin yapısının ilk oluşumu sırasında Pers Bahçesi türlerinden bir bahçe-köşk olduğu sonucuna varılmaktadır.

3.3.1. Duvarlar

Bagh-e Fin, geometrik olarak saf bir mekan sunan kuleleri ve surları ile güvenli bir muhafaza sunmaktadır. Bahçenin kuzeybatı tarafında kerpiçten yapılmış bir sur duvarı daha bulunmaktadır. Bahçenin kuzey duvarı tuğladan; güney, batı ve doğu duvarlarında taş temeller, 4-6 metre yüksekliğe kadar kerpiç duvarlar öne çıkmaktadır. Bahçenin yedi kulesi ve güneybatı cephesinden avluya ana girişi bulunmaktadır (UNESCO, 2011).

3.3.2. Çevre

Bagh-e Fin kompleksi yaklaşık 25.000 metrekarelik bir alan üzerinde kurulmuştur. Fin caddesinden bahçeye yaklaşıldığında görülen ilk önemli yapı, bahçenin en kuzey tarafındaki girişinde yer alan, bahçe alanının tümünü ve çevresini iyi gören yüksek girişidir.

Bahçenin doğu tarafında hamamların yanı sıra kubbe çatılı büyük, eski bir oda da kütüphaneye ayrılmıştır. Bagh-e Fin kütüphanesi, 20. yüzyılda Kaşanlı bir grup seçkin kişinin, özellikle merhum Allahyar Salih'in çabalarıyla halkın kullanımına açılmıştır. Kütüphane bahçenin fonksiyonuna ve kullanımına çeşitlilik katarak, halkın bahçeyi daha fazla deneyimlemesine imkan vermiştir.

Kaşan ulusal müze binası ise bahçenin batı cephesindeki Nezaamoldouleh'in özel binasından kalan kalıntılar üzerine inşa edilmiştir. Müze toplam 300 metrekare alana sahip dörtgen bir yapı niteliğindedir (UNESCO, 2011). Bahçenin güney tarafı, bahçede gerekli suyu temin eden kaynağın giriş noktası olarak su tesisatı yapılarının yer aldığı bölgeyi temsil etmektedir (Şekil 4).



Şekil 4. Bagh-e Fin'in havadan fotoğrafı (Google Earth, 2024)

3.3.3. Su sistemi

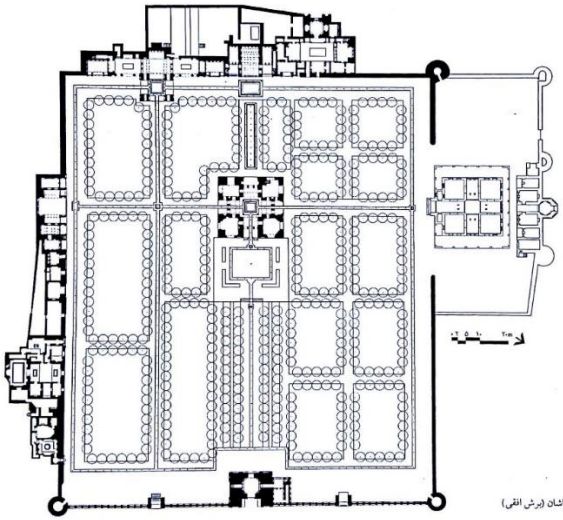
Solymanieh Pınarı olarak da bilinen Fin Pınarı, dünyanın en eski uygarlıklarından biri olan Sialk uygarlığının izlerini taşımasının yanı sıra Baghe Fin ve yeşil Fin köyünün kalıntılarının hemen yanında yer almaktadır.

Su ve sulama sistemi, aynı zamanda bitki yetiştirme ve bitkilendirme sistemi içerisinde öngörülen ve oluşturulan bahçe organizasyonunun önemli bir parçasıdır. Safeviler Shotor Galu'nun girişinden Şah-Neşin (oyuk) yapısına kadar uzanan ana aks, en önemli bahçe aksı ve dolayısıyla su kullanımının en önemli aksıdır. En büyük su hacmi Safevi Shotor Galu'nun her iki yanında olduğu gibi bu eksen üzerinde de akmaktadır. Diğer yandan bu ana eksenin üzerinde, Safevi Shotor Galu'nun yukarıdaki on iki çeşmeli Hovuz, ön havuzu ve aşağıdaki havuz, Bagh-e Fin'in ana yürüyüş yolunda ve orta katında suyun baskın varlığını öne çıkarmakta ve yer yer de suyu yüceltmektedir (UNESCO, 2011).

Bu ana aks üzerindeki havuzlar ve kanallar hariç olmak üzere, bahçenin dört kenarında yer alan, her bir ana aksla kesişen ve aynı zamanda her bir alt aks eksenleri üzerinde de su kanalları bulunmaktadır (Şekil 5).

Tüm bunların yanında, mevcut su yollarına ek olarak, sulama zamanlarında ana kanallara bağlanan ve bahçedeki ağaçların ve diğer bitkilerin ihtiyaç duyduğu suyu sağlayan birçok su kanalı da bulunmaktadır.

Sonunda tüm bu kanalların suları birleşerek bahçenin giriş kapısının karşısından çıkıyor. Kaynak suyu akışı bahçenin dışında yeniden birleşiyor ve sonunda yerel bölünmelerden sonra Fin ve banliyölerindeki diğer bahçeleri ve çiftlikleri suluyor (UNESCO, 2011).



Şekil 5. Pers Bahçeleri Geometrisi, Bagh-e Fin (Navai & Haji Ghasemi, 2011)

3.3.3.1. Çahar Bağ'da su elemanları

Cennetin dört nehrini çağrıştırabilmek için Chahar Bagh'ta birbirini kesen iki aksın olması şart olmadan bu unsurların sembolik kavramlar şeklinde sunulduğu kabul edilebilir. Ancak bu sembolün zaman zaman bu gerçek forma yakın olduğu görülmemektedir. "Heravi", İrşad el-Zirae'deki bir Şahjoi'yi ifade eder. Shahjoi ana nehir anlamına gelir. İki ayrı Shahjoi nehrinden ziyade daha çok tek bir Shahjoi'den bahsedilmektedir. Chahar Bagh'ın iki aksın kesişmesi sonucu olması gerektiği görüşü çok söylenmekle birlikte İrşad el-Zirae, Chahar Bagh

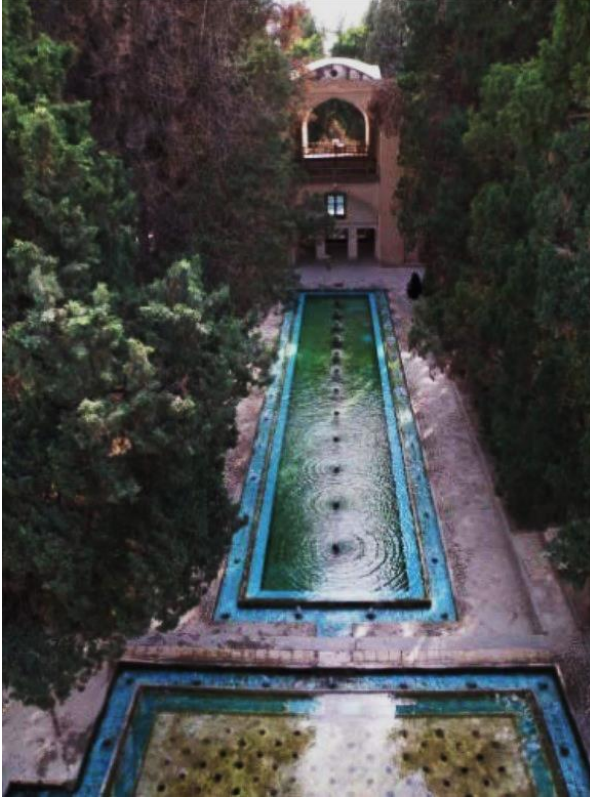
kavramını çok basit bir şekilde açıklamaktadır. Labibzadeh et al., (2012)'e göre Char Bagh büyük bahçe anlamına gelmekte olup, dört sayısının olması şart değildir.

Cennetin yapısında su elementi dört biçimdedir:

1. Bakara: 25, Göksel akışlarda suyun varlığı
2. Bakara: 60, Semavi pınarlarda suyun varlığı
3. Vakaa: 31, Semavi şelalelerinde suyun varlığı
4. Koşar: 21, Semavi havuzlarında suyun varlığı

Bagh-e Fin'de su çağlayan, kaynayan, akan ve küçük göletler halinde mevcuttur (Labibzadeh et al., 2012).

Bahçenin ortasında bir göletin bulunması içe dönüklüğün simgesi olup, bu kullanım suyun görünüşten ziyade iç mekanın önemini vurgulamaktadır. Aslında bu, aynı zamanda gayb alemine yapılan bir vurgu ve ilahi vasıflardan birinin yorumlanmasıdır. Her an çapı artan su halkalarını oluşturan çeşmenin fışkırması ve göğe yükselmesi ile büyüme, küçülme, yok olma yanında genişleme ve daralma döngüsü yeniden yaratılmaktadır (Şekil 5). Göletin merkeze noktası nedeniyle çeşme, tıpkı aynı merkezde ve birbiri ardına gelen dairelerin ışığı gibi, parlaklık ve saflık getiren, köpüren bir kaynağa da benzetilmektedir (Toosi & Emamifar, 2011).



Şekil 5. Howz-e Joosh ve 12 Çeşme Havuzu (UNESCO, 2011'den)

3.3.4. Bitkiler

Bagh-e Fin'in Bahçesinde kullanılan bitkileri öncelikle gölge sağlayan büyü ağaçlar ve meyve veren bitkilerdir olup çiçeklere ve dekoratif bitkilere daha az ağırlık verilmiştir. Bu bitkilerin çoğunluğunu Kashi sedirleri (*Cupressus sempervirens*) ve çınar ağaçları (*Platanus orientalis*) oluştururken, yol kenarlarında akkavak ağaçları dikilmiştir. Bagh-e Fin'de bahçesi çevresinde sedir ağaçları bulunan on yedi büyük yol bulunmaktadır. Bahçede iki simetrik sıra halinde büyük sedir (*Cedrus libani*) ve çınar (*Platanus orientalis*) ağaçlarının yanı sıra müze binasının her iki yanında ve bahçenin Fatali Shahi köşkünün yakınındaki güney batı köşesinde sıralar halinde sedir (*Cedrus libani*) ağaçları bulunmaktadır (Şekil 6).



Şekil 6. Bagh e Fin'in orta aksın içinden güneye açılan ana yol (Orijinal, 2020).

3.3.5. Gölgelekler

Comte de Sercey (1928), Bagh-e Fin'in Bahçesinde yapılan etkinliği ve bahçe elemanları ve yapısı açısından mekanın kalitesini gösteren yazılarında ifade ettiği deneyimini şöyle aktarmaktadır:

"Kasabadan bir buçuk saat kadar yol çıktıktan sonra üzerine villa yapılmış bir tepe gördüm ve oraya gittim. Attan indiğimde yemyeşil çam ve sedir ağaçlarının gölgesinde, yemyeşil bir yürüyüş yoluna sahip bir bahçeye yönlendirildim... (Comte de Sercey, 1928)".

Ana köşke giden tüm patika yolları serin gölgeli ve yeşil yürüyüş yolları koridorları haline getiren iki simetrik sıra büyük ve çok sayıdaki sedir (*Cedrus libani*) ve az sayıda çınar (*Platanus orientalis*)

ağacından oluşmaktadır (Ramyar, 2020). Bu ana yollardan başka Bahçede bulunan patika yollar da etrafındaki ağaçların gölgesinden yararlanmaktadır. Bahçedeki ağaçların gölgesinin yanı sıra binalarda da gölgelik mekanların sağladığı iklim konforundan yararlanacak şekilde tasarlanmıştır (Şekil 7).



Şekil 7. Kerimhani Koşk (Toosi, 2011)

3.3.6. Bahçe Tasarımı

Bagh-e Fin'in tüm alanları, kralın kabul, dinlenme ve ikamet yeri olan bahçenin ana işlevine hizmet edecek şekilde tahsis edilmiştir. Bahçe içindeki ana yürüyüş yolu üzerindeki işlevler aşağıdaki gibidir:

Mekana giriş için özel bir alan olarak tanımlanan kapı, bazı misafirler için aynı zamanda bir karşılama mekanı olarak da hizmet vermektedir. Giriş, konukların oturması ve kabul edilmesi için tören alanı olan Hashti'ye açılmaktadır. Bu amaç için en belirgin alanlardan biri de Karim Khani özel bölümüdür. Bu mekanların ortasında, üstün konumu ve mekansal kalitesi nedeniyle bahçe alanına doğru açılan ve konutlardaki cumba sistemine benzeyen bir girinti gibi hakim olan orta köşk yer almaktadır.

Orta köşkü hemen karşısındaki açık alana bağlayan suyun varlığı, bahçenin kraliyet ailesinin kullanımına uygun bir özellik sergilemektedir. Bu ana işleve yardımcı olacak hamam mekanları ve

diğer yan işlevlerin görülmesi mümkündür. Bagh-e Fin'in bugünkü mevcut işlevi, bahçe-müze işlevine sahip tarihi bir kompleks olarak devam etmektedir.

Bagh-e Fin Bahçesinin Chahar Bagh dörlü bahçe üslubu sadece tasarımın genel düzenlemesinde değil, farklı kısımlarında da dört parçaya bölünmesi görülebilmektedir. Burada hiyerarşik bir şekilde bölme işleminin iç içe dört defaya kadar tekrarlanma örneğini görmek mümkündür (Navai & Haji Ghasemi, 2011).

4. Tartışma ve Sonuç

Bu çalışmada UNESCO dünya mirası kültürel peyzajları listesine giren Bagh-e Fin Bahçesi üzerinden, Pers Bahçelerin mimari ve peyzaj özellikleri incelenmiş, bu bahçenin bir "Çahar Bağ" kavramının örneği olarak kabul edilmesini sağlayan bileşenleri ve karakteri araştırılmıştır. Bahçenin düz geometrisi, birbirini kesen ana eksenleri, dört parçaya bölünmesi geniş ve çeşitli şekillerde su unsurunun bulunması ve bütün bahçede uzatılması vb. özellikleri ortaya çıkmıştır.

Bu tarihi Pers Bahçeler tasarımı ve kullanımları yanında özgün özellikleri ile İran kültürünün izlerini taşımaları dolayısı ile dünya mirası listesine dahil olmuştur. Bu kriterler ve özellikler şunlardır:

1. Chahar Bagh olarak da bilinen İran Bahçesi, tasarımı ve geometrik oranlarıyla tanınan insan yaratıcılığının bir şaheseridir. Pers bahçeleri yenilikçi mühendislik, gelişmiş su yönetim sistemleri ve uygun bitki örtüsü ve konum seçimi ile günümüze kadar ulaşabilmiştir. Bahçe, çöl ortamını yeşil doğası ve etkin su kullanımı ile muhteşem bir mekana dönüştürmesi ile dünyevi cennetle ilişkilendirilmektedir.
2. Pers Bahçesi, Batı Asya'da, Arap ülkelerinde ve Avrupa'da bahçe tasarımının gelişmesinde

temel referans olarak insani değerlerin önemli katkı sağlamıştır. Bu bahçelerdeki tasarımı üzerindeki en etkili özellikleri ise mimarının geometrisi ve simetrisi ile karmaşık su yönetim sistemidir.

3. Chahar Bagh'in etkisinden yola çıkarak Cennet kelimesi Avrupa dillerine, duvarlar arasına alınmış güzel bir bahçenin adı olan Farsça kökenli kelime "Pardis"ten girmiştir.
4. Pers Bahçesi, İran'ın ve Orta Doğu'nun 2 bin yılı aşkın kültürel geleneklerinin eşsiz bir kanıtıdır. Chahar Bagh dörtlü bahçe sistemi özel konutlarda, saraylarda, kamu binalarında, park tasarımları, saray bahçeleri ve meydanlar gibi çok farklı kurumsal ve toplumsal yapıların en önemli bileşeni ve tamamlayıcı unsuru olmuştur.
5. Pers Bahçesi, İran kültürünün tasarım yaklaşımını uyumlu bir fiziksel ve sembolik ifadeyle birleştiren, dünya çapındaki geometrik bahçe düzenleri için bir prototip ve Doğu'daki Çin Bahçesi'ne model alınan benzersiz bir bahçe tasarımı olmuştur.
6. Pers Bahçesi edebi eserleri, şiiri, halı ve tekstil tasarımını, minyatür, müzik ve mimari süslemeleri etkileyen önemli bir kültürel mekandır. Zerdüştlerin eski kutsal kitabı Avesta'da da dört doğal unsurdan biri olarak övülmektedir. Chahar Bagh, eski İran halklarının doğaya ve kozmik düzenlere dair algısını yansıtmaktadır.

Bagh-e Fin için gerekli su Soleymanieh pınarından sağlanmıştır. Kaynağın çıktığı yerde büyük bir havuz ve Merdaaneh Kaynağı olarak bilinen havuz evi bulunmaktadır. Fin su şebekelerinde seramik borular (Farsça'da Tanbusheh) kullanılarak eşit aralıklarla suyu bahçenin her yerinde dikey eksenlerde dağıtan jetler sisteminden oluşmaktadır. Tüm bu kanalların suları birleşerek bahçenin giriş cephesinin karşısından

çıkılmaktadır. Kaynak suyun akışı bahçenin dışında suların yeniden birleşerek, devamında Fin şehri ve banliyölerindeki diğer bahçeleri ve çiftlikleri sulamaktadır.

Pers Bahçe mimarisinin sembolü olan Kushk, doğayla bir arada var olan binalar ve yarı açık mekanlardan oluşmaktadır. Genellikle Kushk'un kenarlarında veranda şeklinde bulunan bu mekanlar, bahçenin doğayla olan yakın bağlantısının bir kanıtıdır. Kushk, belirli bir sıraya yerleştirilmiş çeşitli ağaçlar, çiçekli çalılar ve yerörtücü bitkilerden oluşan bir koleksiyonla çevrilidir. Pers bahçesine selvi gibi yaprak dökmeyen ağaçlar dikilmesi, bahçenin açık kalmasını ve geçmişi korumasını sağlayan temel unsurdur. Bu ağaçların ana yolların kenarına dikilmesi, bahçe içindeki yolların ve ana yolların tanımlanmasını, düzenli ve derinliğe sahip mekanların yaratmasını mümkün kılmaktadır.

Olağanüstü sanatsal ve mimari özelliklerinin yanı sıra Bagh-e Fin, aynı zamanda İran tarihi boyunca önemli sosyal ve politik olaylara da tanık olmuştur. Ayrıca Qanat, su değirmenleri ve bahçe evleri için ihtiyaç duyulan suyun sağlanmasında da önemli bir rol oynamıştır.

Bagh-e Fin, Pers Bahçelerinin zengin karakterleri ile bölgesel kalkınmanın teşvik edici olma rolünün yanı sıra, önemli tasarım ve form öğelerinden, düzenli su şebekelerinden, eski bitki örtüsünden, muhteşem yapısal ve sanatsal unsurlara, özgünlüğe ve bütünlüğe kadar mimarlığı ve peyzaj mimarlığını buluşturmaktadır.

Kaynakça

- Abizadeh, E., & Babazadeh Oskuei, S. (2013). Investigating Presence of Water and its Conceptual Manifestation in Architecture of Courtyard of Fin-e-Kashan Garden. *Journal of Applied Environmental and Biological Sciences*.

Akdoğan, G. (1974). *Bahçe ve Peyzaj Sanatı Tarihi*. Ankara Üniversitesi Basımevi.

Comte de Sercey (1928). *La Perse en 1839-1840*. Paris.

Farahani, L. M., Motamed, B., & Jamei, E. (2016). Persian Gardens: Meanings, Symbolism, and Design. *Landscape Online*, 46–46. <https://doi.org/10.3097/LO.201646>

Kave Boukani, P. (2015). *Iranian gardening and its architectural elements (Analysis of Fin Kashan Garden)*. 1. <https://www.sid.ir/paper/826458/fa>

Khabbazi, P. a, & Erdoğan, E. (2012). İslam Bahçeleri. *Tekirdağ Ziraat Fakültesi Dergisi*, 9(2), Article 2.

Labibzadeh, R., Mahdi, H., & Mohammadali, K. (2012). *Influence of Ideas and Ideals On Persian Garden Structures Case Study: "Pasargad Garden" from Achaemenid Period and "Fin Garden" From Islamic Period*. 8(19), 3–16.

Navai, K., & Haji Ghasemi, K. (2011). *Khesht ve Khiyal: Description of Islamic architecture in Iran*. Soroush (Broadcasting of the Islamic Republic of Iran).

Nurlu, E., & Erdem, Ü. (1994). *Peyzaj Sanatı Tarihi*. Ege Üniversitesi Basımevi.

Ramyar, R. (2020). Learning from tradition: The role of environment perception layers in space making- the case of the Persian Garden. *Journal of Urban Management*.

Resmi Gazete (2003). Avrupa Peyzaj Sözleşmesinin Onaylanmasının Uygun Bulduğuna Dair Kanun. Resmi Gazete 10.06.2003 Tarihli ve 4881 Sayılı Kanun <http://www.basbakanlik.gov.tr>.

Sarkowicz, H. (2003). *Bahçelerin ve Parkların Tarihi* (E. Kayaoğlu, Trans.). Dost Kitabevi Yayınları.

Taylor, K. (2009). Cultural landscapes and Asia: reconciling international and South-east Asian regional values. *Landscape Research* 34 (1): 7–31.

TDK (2005). Türk Dil Kurumu Türkçe Sözlük, Türk Dil Kurumu Akşam Sanat Okulu Matbaası, Ankara, 2243 sayfa.

Toosi, M., & Emamifar, N. (2011). *Semiotics and Symbolic Logic of Iranian Garden Features Using Designed Features in Kahsan Fin Garden*. 6(17), 59–71.

WHC (2003). Cultural Landscapes: the Challenges of Conservation. World Heritage 2002 Shared Legacy, Common Responsibility Associated Workshops 11-22 November, 2002 Ferrara, Italy, Published in 2003 by UNESCO World Heritage Centre. Retrieved Jan. 27, 2018 from <http://whc.unesco.org/venice2002>

WHC (2012). Operational Guidelines for the Implementation of the World Heritage Convention. UNESCO, United Nations Educational, Scientific and Cultural Organisation Intergovernmental Committee for the Protection of the World Cultural and Natural Heritage, World Heritage Centre 7, place de Fontenoy Paris.

Görseller: Navai, K., & Haji Ghasemi, K. (2011). *Khesht ve Khiyal: Description of Islamic architecture in Iran*. Soroush (Broadcasting of the Islamic Republic of Iran).

Toosi, M., & Emamifar, N. (2011). *Semiotics and Symbolic Logic of Iranian Garden Features Using Designed Features In Kahsan Fin Garden*. 6(17), 59–71.

UNESCO, WHC-World Heritage Centre, (2017-2018). CULTURAL LANDSCAPES. <https://whc.unesco.org/en/culturallandscape/>

UNESCO (2024). World Heritage Cultural Landscapes – The Persian Garden. UNESCO, United Nations Educational, Scientific and Cultural, Erişim <https://whc.unesco.org/en/list/1372> (14.06.2024)