

DÜŞÜNCE DÜNYASINDA TÜRKİZ

Ulusal Hakemli Sosyal Bilimler Dergisi

Yıl/Year: 15 • Sayı/No: 2 • Ağustos/August 2024

ISSN: 1309-601X

KENTSEL YAPIDAN KIRSAL YAPIYA DÖNÜŞ: SAMSUN TEKKEKÖY İLÇESİ ÖRNEĞİ ÜZERİNDEN TERSİNE GÖÇ

*Return from Urban Structure to Rural Structure: Reverse Migration
through the Example of Samsun Tekkeköy District*

Bünyamin AKBULUT

Bilim Uzmanı.

bnymnakbulut@gmail.com

ORCID: 0000-0003-1349-345X

Murat ŞAHİN

Doç. Dr., Ondokuz Mayıs Üniversitesi,

İnsan ve Toplum Bilimleri Fakültesi, Sosyoloji Bölümü, Samsun.

murat.sahin@omu.edu.tr

ORCID: 0000-0002-9025-1860

Makalenin Türü: Araştırma Makalesi

Gönderim Tarihi: 24.06.2024

Kabul Tarihi: 22.07.2024

DOI: 10.59281/turkiz.1503993

Kaynak göstermek için:

Akbulut, B., Şahin, M., (2024). Kentsel Yapıdan Kırsal Yapıya Dönüş: Samsun

Tekkeköy İlçesi Örneği Üzerinden Tersine Göç.

Düşünce Dünyasında Türkiz, 15(2): 317-343.

İletişim / Contact

29 Ekim Caddesi 2654. Sokak No: 1 Gölbaşı-Ankara/Türkiye

Tel: +90 312 460 1779 • Faks: +90 312 460 1789

www.tasav.org • iletisim@tasav.org • turkiz.dergi@tasav.org

KENTSEL YAPIDAN KIRSAL YAPIYA DÖNÜŞ: SAMSUN TEKKEKÖY İLÇESİ ÖRNEĞİ ÜZERİNDEN TERSİNE GÖÇ

*Return from Urban Structure to Rural Structure: Reverse
Migration through the Example of Samsun Tekkeköy District*

Bünyamin AKBULUT

Bilim Uzmanı.
bnymnakbulut@gmail.com
ORCID: 0000-0003-1349-345X

Murat ŞAHİN

Doç. Dr., Ondokuz Mayıs Üniversitesi,
İnsan ve Toplum Bilimleri Fakültesi, Sosyoloji Bölümü, Samsun.
murat.sahin@omu.edu.tr
ORCID: 0000-0002-9025-1860

Özet

Araştırmada kentte yaşayan bireylerin kent çeperlerindeki kırsal alanlara doğru bir yönelişinin olduğu varsayımından hareket edilmektedir. Çalışmada kırsal alanlara yönelimin olması durumunda, bunun yarattığı sosyal ve mekânsal değişimin bireylerde nasıl bir etki yarattığının ortaya konulması amaçlanmıştır. Bu kapsamda, tersine göçlerin Samsun ili, Tekkeköy ilçesi örneği üzerinden nedenlerinin neler olduğu üzerinde durulmuştur. Araştırma, nitel araştırma yöntemlerinden durum çalışması olarak desenlenmiştir. Amaca yönelik örnekleme modeliyle elde edilen veriler çözümlenerek yorumlanmıştır. Çalışma sonucunda, kent yaşayanlarının beklentilerindeki farklılaşma sonucunda kırsal yaşama yönelimin arttığı ortaya çıkmıştır. Çalışmanın sonuç kısmında politika önerileriyle tersine göçün yol açabileceği sorunların çözümüne yönelik önerilere yer verilmiştir.

Anahtar Kelimeler: Tersine göç, Kır, Kent, Kentleşme, Kırsal Soylulaştırma.

Abstract

The research is based on the assumption that individuals living in the city have a tendency towards rural areas on the urban fringes. The aim of the study is to reveal the impact of the social and spatial change on individuals in case of a tendency towards rural areas. In this context, the reasons for reverse migrations are emphasized through the example of Tekkeköy district of Samsun province. Using qualitative research methods, data obtained through purposeful sampling model were analyzed and interpreted. As a result of the study, it was revealed that the tendency towards rural life increased as a result of the differentiation in the expectations of urban dwellers. In the conclusion of the study, policy recommendations and suggestions for solving the problems that reverse migration may cause are included.

Keywords: Reverse Migration, Rural, Urban, Urbanization, Rural Gentrification.

Giriş

İnsanlar yüzyıllar boyunca yeryüzünde pek çok farklı mekânda yaşamıştır. Bu mekânlar kır ve kent kaynaklı sürekli bir nüfus hareketliliğine sahne olmuştur. Kır ve kent birbirinden büsbütün ayrı mekânsal olgular gibi nitelendirilse de günümüzde daha çok birbiri içine geçmiş karmaşık bir yapıdadır.

Kır ve kent eksenli yaşanan nüfus hareketleri genel olarak kırdan kente doğru bir yönelim gösterse de son yıllarda tersine çevrilmiş bir nüfus hareketinden söz etmek olanaklıdır. Nitekim son yıllarda kentlerin içerisinde bulunduğu durum ve kent yaşayanlarının farklılaşan beklentileri sonucunda kentten kıra doğru nüfus hareketleri belirginleşmeye başlamıştır.

Kırsal yapılar zaman içerisinde büyüyüp gelişerek kent merkezlerini meydana getirmektedir. Buna göre ülkemizde kırsaldan kentlere doğru göçler 1950'lerden sonra hız kazanmıştır. Bunun sonucunda çeşitli toplumsal değişimler ve bu değişimlere

bağlı olarak farklı problem alanları ortaya çıkarmıştır. Hızlı gelişen kentleşme süreci, sosyolojik olarak kır-kent yaşamında zaman ve mekân bağlamında da değişimler meydana getirmiştir. Bu ayrım başta belirginliğini korumasına rağmen günümüzde kentsel yayılma, kırsal soylulaştırma, tersine göç ve yönetsel alanların bölümlenmesiyle ilgili yasal düzenlemelerde yapılan değişiklikler gibi kentsel süreçler sonucunda esnemekte ve belirsizleşmektedir. Kır-kent ayrımındaki bu değişim kentlerde ve kırsal kesimlerde yaşayan insanların yaşam pratiklerine yansımaktadır. Bu bağlamda kent yaşayanlarının beklentilerinin farklılaşması, kentteki apartman yaşamından kırdaki müstakil ev yaşamına geçilmesine neden olabilmektedir. Bu çalışma kentte yaşayanların kentsel yaşama alanlarından kent çeperlerindeki kırsal alanlara doğru bir yönelişinin, yani kentlerden onları çevreleyen kırsal bölgelere doğru tersine çevrilmiş bir hareketliliğinin olduğu varsayımından hareket etmektedir (Akbulut, 2023). Kent ortamında yaşayan kentli bireylerin beklentileri ve yaşadıkları sorunlar ve bunlara yönelik çözüm arayışları tersine göç tartışmalarını da beraberinde getirmiştir. Kent yaşamının ortaya koyduğu ekonomik, sosyal ve kültürel sorunların çözümünü kentin dışında arayanların, kentten kaçma eğilimlerinin kır-kent ayrımına etkisi güncel ve yeni bir konudur.

Samsun ilinin içerisinde bulunduğu Karadeniz Bölgesi, nüfus hareketleri açısından çok sayıda göç dalgasını içyapısında barındırmaktadır. Bu çalışmada tersine göç hareketleri kapsamında Samsun iline bağlı Tekkeköy ilçesi ele alınmıştır. İlçenin içerisinde bulunduğu coğrafi, yönetsel ve ekonomik koşullar ve kent merkezine yakınlığının yanında büyük kırsal alanları içerisinde barındırması araştırmanın amacına uygun bir nitelik taşımaktadır. Kentin kırsal çeperlerine doğru tersine yönlü gerçekleştiği düşünülen nüfus hareketlerinin gözlemlenebileceği bir yer olarak Tekkeköy ilçesinin kırsal mahalleleri araştırma sahası olarak belirlenmiştir. Göç hareketleri bağlamında gerçekleşen tersine iç ve

dış göçler çalışmada tersine göç olgusu içerisinde değerlendirilmiştir.

Bu araştırmayla kentsel ve kırsal değişimlerin etkisiyle kıra doğru gerçekleşen göç hareketlerinin toplumsal etkileri saptanarak, toplumsal ilişkilerin dönüşümünün ortaya konulması hedeflenmiştir. Bununla birlikte, göç edenlerin kır-kent algılarını, toplumsal etkileşimlerini ve tersine göçün yaratmış olduğu etkileri belirlemek araştırmanın hedefleri arasındadır.

Çalışmada son yıllarda tersine göç eğiliminin arttığı varsayımından ve Tekkeköy örneği üzerinden hareketle, araştırmanın sorusu kentten kıra doğru gerçekleşen göç hareketlerinin nedenleri olarak belirlenmiştir. Bu kapsamda Samsun kent merkezinde bulunan Tekkeköy ilçesindeki kırsal mahallelere başka kent merkezlerinden göç etmiş kişilerle görüşmeler yapılarak, bu kararlarının altında yatan gerekçeler irdelenecektir. Yapılan bu araştırma sonucunda kır sosyolojisi, kent sosyolojisi ve kentsel politika alanlarına katkı sunularak, bu alanda daha sonra yapılacak çalışmalara kaynak sağlayacağı düşünülmektedir.

1. Tersine Göç ve Samsun

Tersine göç kavramı göç alan bölgelerdeki, kente göç etmiş kişilerin kente uyum sağlayamaması, ekonomik kriz, iş bulma sorunları, toplumsal ve ekonomik sorunlar sonucunda kırsal alanlara doğru yönelmesini anlatmaktadır (Çolak, 2019: 10). Bu kavram genellikle göç vermiş alanların daha sonra göç alan alanlara dönüşmelerini de kapsamaktadır. Tersine göç kararı veren kişilerin bu kararı almalarında, savaş, ekonomik sıkıntılar ve politik süreçlerin iticiliğiyle birlikte, göç edilen yerdeki toplumsal, ekonomik, kültürel çeşitli çekici etmenler etkili olabilmektedir (Kırkpınar, 2022: 23). Tersine göç olgusu yalnızca kişilerin doğup büyüdükleri yere doğru yaptıkları göç hareketleriyle sınırlı kalmamakta, kendisinin ya da ailesinin doğup büyüdüğü yerleşim yerlerinin dışında, kendi yaşam

kalitelerini artırmak için, daha elverişli kırsal alanlara doğru bir hareketliliği de içerebilmektedir (Bulut Keskin, 2021: 37).

Samsun yüzyıllar boyunca göç yolları üzerinde olması nedeniyle çeşitli uygarlıkları kapsayan zengin bir bölgesel tarihe dayalı bir kültürel çeşitlilik taşımaktadır. Kent Cumhuriyet sonrasında da birçok göç hareketlerine tanık olmuştur. Bu nedenle, Samsun'da kırdan kentte, kentten kente ve kentten kıra doğru birçok göç tipi gözlemlenebilir.

Tablo 1: Samsun'un Toplam Nüfusu, Aldığı Göç, Verdiği Göç, Net Göç ve Net Göç Hızına Ait Özellikleri

Yıllar	Toplam Nüfus	Alınan Göç	Verilen Göç	Net Göç	Net Göç Hızı (%)
1975-1980	875.974	34.872	46.016	-11.144	-12,6
1980-1985	985.215	38.687	52.396	-13.709	-13,8
1985-1990	1.058.963	53.547	84.769	-31.222	-29,1
1995-2000	1.108.182	59.628	111.272	-51.644	-45,5
2007-2008	1.233.677	35.404	40.633	-5.229	-4,2
2008-2009	1.250.076	38.874	39.581	-707	-0,6
2009-2010	1.252.693	35.418	44.825	-9.407	-7,5
2010-2011	1.251.729	35.103	43.408	-8.305	-6,6
2011-2012	1.251.722	32.249	41.561	-9.312	-7,4
2012-2013	1.261.810	38.644	42.504	-3.860	-3,1
2013-2014	1.269.989	41.057	44.519	-3.462	-2,7

2014-2015	1.279.884	41.718	44.627	-2.909	-2,3
2015-2016	1.295.927	41.687	41.187	500	0,4
2016-2017	1.312.990	43.709	42.422	1.287	1
2017-2018	1.335.716	53.228	48.543	4.685	3,5
2018-2019	1.348.542	45.973	45.020	953	0,7
2019-2020	1.356.079	43.054	35.442	7.612	5,6
2020-2021	1.371.274	47.471	45.791	1.680	1,2
2021-2022	1.368.488	48.681	43.757	4.924	3,6

Kaynak: 1980-2023 Genel Nüfus Sayımı Sonuçları ve 2008-2023 yılları içerisindeki ADNKS Göç İstatistikleri'nden yararlanılarak hazırlanmıştır.

Tablo 1'e bakıldığında 1975 ve 2022 arasındaki dönemde Samsun kentinin aldığı göç miktarı dalgalı bir ilerleyiş izlediği görülmektedir. Kentin 2015 yılı sonrasında aldığı göç miktarı verdiği göç miktarından daha çok olmuştur. Nitekim Samsun kentinin aldığı göçlerle net göç hızının dinamik bir biçimde artma eğiliminde olduğu görülmektedir. TÜİK'in en son 14 Ağustos 2023 tarihinde yayımladığı iç göç istatistikleri kapsamında, Samsun 2021-2022 döneminde 48.681 göç alırken, 43.757 göç vermiştir. TÜİK verilerinde, yaşanan bu göç hareketlerinin hepsi iç göç olarak belirtilmiş olup, göç yönünün kır ya da kente yönelik olduğuna ilişkin bir ayırım yapılmamıştır. Bu nedenle, resmî istatistiklerde tersine göç hareketleri bağlamında değerlendirilebilecek herhangi bir bilgiye yer verilmemiştir.

2. Tekkeköy İlçesinde Nüfus Hareketleri

Samsun şehrinin doğu kısmını oluşturan Tekkeköy; batıda Canik, güneybatıda Asarcık, doğu ve güneydoğuda Çarşamba ve kuzeyde

Karadeniz ile çevrilidir (Aydoğdu, 2023: 270). Her mevsim yağış alan Tekkeköy’de yazlar sıcak ve nemli, kışlar denizinde etkisi ile ılık geçen Karadeniz İklimi görülür (Nişancı, 2002). 2022 yılı nüfusu 56.318 olan Tekkeköy ilçesinin yüzölçümü 321 km²’dir. 2023 yılı itibarıyla 17 ilçeden oluşan Samsun’daki ilçelerin sosyo-ekonomik gelişmişlik sıralamasına bakıldığında Tekkeköy ilçesinin 3. Sırada yer aldığı anlaşılmaktadır (T.C. Sanayi ve Teknoloji Bakanlığı, 2022).

Tekkeköy ilçesi tarih boyunca göç hareketleri ve bunların etkilerini yaşayan bir bölge olmuştur. Bu durum bölgenin başta nüfus olmak üzere, kültürel, ekonomik ve toplumsal yapısını etkilemiştir. Özellikle, 1923 yılında yaşanan nüfus değişimi (mübadele) göçleri sonucunda bölgeye 2.323 mübadil yerleştirilmiştir (Bağcı ve Şahin, 2018: 43). Bugün de Tekkeköy’ün bulunduğu konum bakımından ilçeye yapılan göçler sürmektedir.

Tablo 2: 1990-2023 Yılları Arasında Tekkeköy İlçesinin Nüfusu

Yıllar	Kentsel Nüfus	Kırsal Nüfus	Toplam Nüfus
1990	11.351	37.379	48.730
2000	15.071	35.405	50.476
2007	18.086	30.960	49.046
2012	37.100	11.897	48.997
2014	49.579	0	49.579
2016	50.149	0	50.149
2018	52.258	0	52.258
2020	54.363	0	54.363
2022	56.318	0	56.318
2023	58.615	0	58.615

Kaynak: TÜİK verileri, 2023.

Tekkeköy beldesinin 1989 tarihinde ilçe statüsü kazanmasıyla birlikte, resmî kurumların yayımladığı nüfus istatistiklerine bakıldığında, ilçe nüfusunda çok büyük değişimlerin yaşandığını

söylemek güçtür. Ancak ilçenin genel nüfusunun yıllara göre bir artış eğiliminde olduğu söylenebilir (Tablo 2).

Samsun kentinde kentten kıra doğru yapılan göçler genellikle kentlere çalışmış ve emekli olan bireylerin köylerine dönüşleri ile daha önceleri kent merkezlerinde yaşayıp kentin kırsal alanlarına doğru yaptıkları dönüşler şeklindedir (Yılmaz, 2013: 352). Samsun kentine bağlı Tekkeköy ilçesinde de tersine göçlere ilişkin süreçler benzer özellikler göstermektedir. Kentlerden kırsal alanlara doğru yapılan tersine göçlerin nüfus hareketleri açısından temel sonucu bu alanlarda yaşayan bireylerin sayısında sınırlı da olsa bir artış doğurabilmektedir. Kırsal alanların verdiği büyük göçler sonrasında nüfusunun giderek azalmasına karşın tersine göç süreçleriyle birlikte kırsal nüfusta değişimler meydana gelmektedir.

3. Araştırmanın Yöntemi

3.1. Araştırmanın Amacı ve Kapsamı

Bu çalışma kapsamında öncelikle, Tekkeköy ilçesinde kentsel alanlardan kırsal alanlara doğru göç eden kişilerin belirlenmesi amacıyla Türkiye İstatistik Kurumu'nun verilerinden hareketle göç alan kırsal mahallelere odaklanılmıştır. Araştırmanın evreni olarak, nüfusu artan kırsal mahalleler ve bu mahallelerin yanında nüfusu azalma eğiliminde olmasına karşın, tersine göç hareketlerinin gözlemlenebileceği düşünülen başka kırsal mahalleler de dikkate alınmıştır. Kırsal mahallelere göç eden kişilerden ikametgâhı kırsal mahallelerde bulunmayanlar ve tatil ya da mevsimlik işçi olarak tersine göç edenler araştırma örneklemini dışında tutulmuştur.

3.2. Araştırmanın Yöntemi

Bu çalışmada nitel araştırma yöntemlerinden durum çalışması olarak desenlenmiştir. Durum çalışması pek çok kanıt kullanılarak bir olguyu kendi doğal ortamı içerisinde incelemeyi esas alan bir yaklaşımdır (Ashley, 2017: 165; Büyüköztürk vd., 2014: 22). Durum çalışmasının sağladığı olanaklardan yararlanılarak tersine göç olgusu üzerinden kır ve kent kavramlarının değişimi ve

boyutlarının ortaya konulması bakımından uygun olduğu düşünüldüğü için yapılan bu araştırma durum çalışması olarak tasarlanmıştır.

3.3. Çalışma Grubu

Araştırma sahası olarak belirlenen Tekkeköy ilçesine bağlı kırsal mahallelerin muhtarlarıyla Muhtarlar Birliği Derneği'ne gidilerek, bir ön çalışma yapılmıştır. Buna göre, amaçsal örneklem bağlamında, 2012 yılı ve sonrasındaki yıllarda Tekkeköy ilçesine bağlı kırsal mahallere göç eden kimseler Tablo 3'te görüldüğü gibi toplam 25 katılımcının yer aldığı çalışma grubu olarak oluşturulmuştur.

3.4. Veri Toplama Teknikleri

Araştırma kapsamında veri toplanması amacıyla yarı-yapılandırılmış görüşme formu kullanılmıştır. Görüşme formunun hazırlanması ile ilgili olarak tez danışmanı ve alan uzmanları ile de araştırmanın amacı hakkında görüşülmüş, mevcut soru havuzu paylaşılmış ve uzmanların önerileri doğrultusunda soruların düzeltilmesi ve azaltılması yoluna gidilmiştir. Ondokuz Mayıs Üniversitesi, Sosyal ve Beşeri Bilimler Araştırmaları Etik Kurul Kararları 16.11.2021 tarih ve 2021-866 karar sayılı Etik Kurul izinleri alındıktan sonra Samsun ili Tekkeköy ilçesinde görüşmeler için randevu alınmış ve araştırma kapsamında katılımcılarla görüşmeler yüz yüze gerçekleştirilmiştir.

3.5. Verilerin Analizi ve Yorumlanması

Çalışmada veriler betimsel ve sistematik analiz modeli kullanılarak araştırmanın bulguları analiz edilmiştir. Betimsel ve sistematik analizde araştırmacı elde ettiği görüşme metinlerini yazıya döker, araştırma formatına uygun olarak alınan yanıtları sınıflandırır ve yorumlar (Demir, 2017: 313). Buna göre elde edilen veriler, araştırma amacına uygun olarak temalara ve kategorilere ayrılmış ve katılımcıların verdikleri cevaplar betimsel olarak yorumlanarak bulgulara ulaşılmıştır. Bu çalışmada kentlerin kırsal çeperlerine

yönelik gerçekleşen tersine göç olgusu Samsun iline bağlı Tekkeköy ilçesi örneği üzerinden incelenmiştir.

4. Bulgular

Çalışma kapsamında öncelikle kırsal alanlara tersine yönlü gerçekleşen göçlerin ortaya koyulması amacıyla göç eden kişilerin belirlenmesine yönelik bir ön çalışma yapılmıştır. TÜİK'in yayınlamış olduğu nüfus verileri incelenerek nüfusu değişen kırsal mahalleler saptanmıştır. Daha sonra belirlenen kırsal mahallelere göç eden bireylerin durumlarına ilişkin Tekkeköy ilçesinde bulunan Muhtarlar Derneği'ne gidilerek mahalle muhtarlarıyla görüşülmüş ve bilgi alınmıştır. Kentten kırsal mahallelere göç edip ikametgâhı buralarda bulunan toplam 25 katılımcıyla görüşmeler yapılmıştır.

4.1. Katılımcılara İlişkin Bilgiler

Tablo 3: Tekkeköy İlçesine Ait Belirlenen Mahalleler ve Katılımcıların Dağılımı

Katılımcılar	Yaşadıkları Yer	Cinsiyet	Yaş	Eğitim Düzeyi	Çalışma Durumu	Doğum Yeri	Göç Edilen Yıl	Geldikleri Yer
K1	Tekkeköy/Bakacak Mahallesi	Erkek	77	İlkokul	Emekli	Samsun	2014	Almanya
K2	Tekkeköy/Bakacak Mahallesi	Kadın	44	Lise	Yaşlı Bakımı	Trabzon	2021	İstanbul
K3	Tekkeköy/Başköy Mahallesi	Erkek	68	İlkokul	Emekli	Samsun	2021	Almanya
K4	Tekkeköy/Başköy Mahallesi	Erkek	71	İlkokul	Emekli	Samsun	2018	Hollanda
K5	Tekkeköy/Başköy Mahallesi	Erkek	69	İlkokul	Emekli	Samsun	2020	Almanya
K6	Tekkeköy/Çayırçökek Mahallesi	Erkek	59	Ortaokul	Emekli	Samsun	2021	İstanbul
K7	Tekkeköy/Çayırçökek Mahallesi	Erkek	70	İlkokul	Emekli	Samsun	2019	Fransa
K8	Tekkeköy/Çayırçökek	Erkek	78	İlkokul	Emekli	Samsun	2014	Almanya

	Mahallesi							
K9	Tekkeköy/Çın aralan Mahallesi	Erkek	70	İlkokul	Emekli	Samsun	2019	Almanya
K10	Tekkeköy/Çın aralan Mahallesi	Erkek	36	Lise	Çiftçi	Samsun	2019	İstanbul
K11	Tekkeköy/Güzelyurt Mahallesi	Erkek	65	Ortaokul	Emekli	Samsun	2021	Almanya
K12	Tekkeköy/Güzelyurt Mahallesi	Erkek	80	Okuryazar	Emekli	Samsun	2012	Almanya
K13	Tekkeköy/Güzelyurt Mahallesi	Erkek	74	İlkokul	Emekli	Samsun	2018	Fransa
K14	Tekkeköy/Karaperçin Mahallesi	Erkek	63	İlkokul	Emekli	Samsun	2020	Bursa
K15	Tekkeköy/Karaperçin Mahallesi	Erkek	51	Ortaokul	Marangoz	Samsun	2014	Sinop
K16	Tekkeköy/Karaperçin Mahallesi	Kadın	60	İlkokul	Ev Hanımı	Trabzon	2021	Ankara
K17	Tekkeköy/Karğılı Mahallesi	Erkek	35	Lisans	Çiftçi	Samsun	2020	İstanbul
K18	Tekkeköy/Karğılı Mahallesi	Erkek	79	İlkokul	Emekli	Samsun	2012	Almanya
K19	Tekkeköy/Karışlar Mahallesi	Erkek	70	İlkokul	Emekli	Samsun	2021	Almanya
K20	Tekkeköy/Yeşilyurt Mahallesi	Erkek	77	İlkokul	Emekli	Samsun	2013	Almanya
K21	Tekkeköy/Yeşilyurt Mahallesi	Erkek	73	İlkokul	Emekli	Samsun	2017	Fransa
K22	Tekkeköy/Yeşilyurt Mahallesi	Kadın	69	İlkokul	Emekli	Samsun	2020	Almanya
K23	Tekkeköy/Çimenli Mahallesi	Erkek	78	Okuryazar	Emekli	Samsun	2015	Almanya
K24	Tekkeköy/Çimenli Mahallesi	Kadın	62	Ortaokul	Emekli	Samsun	2018	Aydın
K25	Tekkeköy/Erenköy Mahallesi	Erkek	70	İlkokul	Emekli	Samsun	2019	Fransa

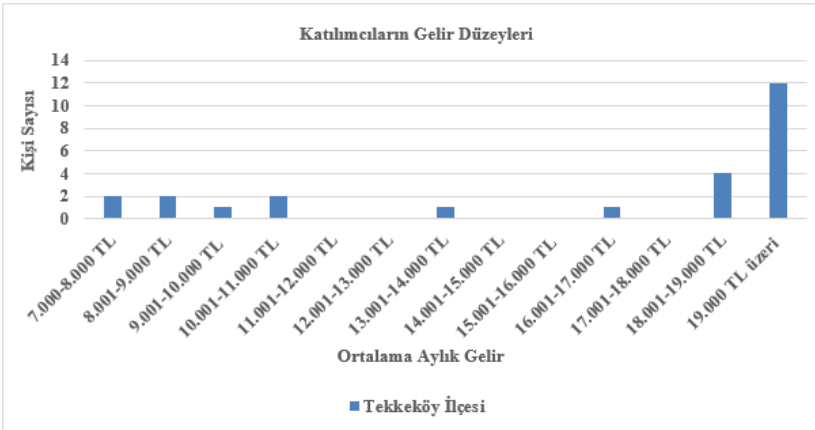
Tablo 3'e göre çalışmada 4'ü kadın, 21'i olmak üzere toplam 25 katılımcı bulunmaktadır. Katılımcıların yaş dağılımları 35 ile 80

arasında değişmektedir. Araştırmaya katılanların eğitim durumları incelendiğinde 2'si okuryazar, 16'sı ilkokul, 4'ü ortaokul, 2'si lise, 1'i lisans mezunu oldukları görülmektedir. Katılımcıların 20'si emekli, 2'si çiftçi, 2'si çalışan, 1'i ev hanımıdır. Katılımcılardan 2'si Trabzon, geri kalanı ise Samsun doğumludur. Tersine göç bağlamında incelendiğinde ise katılımcılar 2012 ile 2021 yılları arasında kentten kırsala göç etmişlerdir. Göçün en yoğun yaşandığı yıl ise 6 kişi ile 2021 yılıdır. Ayrıca katılımcıların 8'i yurt içinde muhtelif şehirlerden; 17'si ise yurt dışındaki muhtelif ülkelerden göç ettikleri anlaşılmaktadır.

4.2. Tersine Göç Edenlerin Demografik ve Sosyo-Ekonomik Özellikleri

Çalışmaya konu olan örneklemdaki katılımcıların yaş dağılımına bakıldığında yetişkin genç ve orta yaş gruplarının sayısının az, yaşlı katılımcıların sayısının oldukça çok olması dikkat çekicidir. Yine katılımcıların cinsiyet dağılımına bakıldığında kadın katılımcıların erkek katılımcılara göre sayısının çok az olduğu görülmektedir. Bu durumun başlıca nedeni tersine göç eden kadın katılımcıların görüşmeye katılım sağlama konusunda isteksiz oluşları ve görüşme yapmak istememeleridir.

Şekil 1: Katılımcıların Ortalama Aylık Gelir Düzeyi ve Dağılımı



Eğitim düzeyleri açısından bütün katılımcıların okuryazar olduğu, ilkokul mezunlarının da çoğunluğu oluşturduğu anlaşılmıştır. Katılımcıların çalışma durumları incelendiğinde, en büyük grup emeklilerden oluşmaktadır. Sonrasında sırasıyla, çiftçi, ev hanımı, işçi, yaşlı bakımı ve marangozluk işleriyle uğraşanlar gelmektedir. Doğum yerlerine ilişkin bulgulara bakıldığında, büyük çoğunluğun Samsun'da, birkaç kişinin de Trabzon kentinde doğduğu saptanmıştır.

Gelir düzeyleri açısından katılımcılar arasında genel bir ekonomik dengesizlik durumu söz konusudur. Şekil 1'e göre, yüksek gelir grubundan olan kimseler çoğunluğu oluşturmaktadır. Katılımcıların 12'si yüksek gelir grubundan olan bu kişilerin büyük bir bölümünün yurtdışından geldikleri öğrenilmiştir.

4.3. Tekkeköy'e Tersine Göç Edenlerin Özellikleri

Çalışmada 2012 yılı itibariyle Tekkeköy kentine yapılan tersine göçler araştırma kapsamında ele alınmıştır.

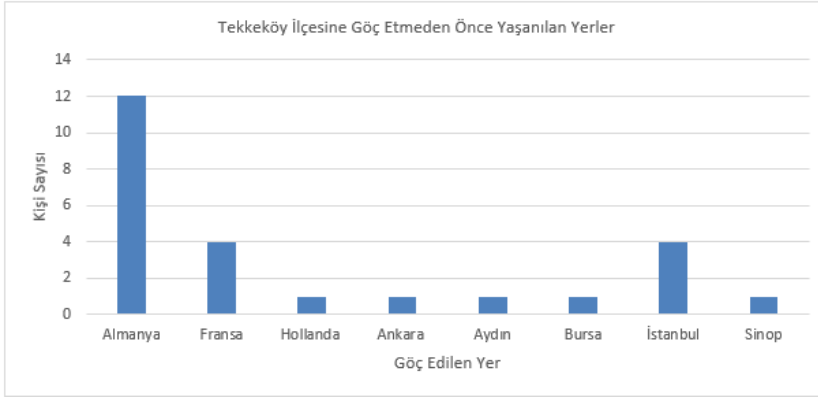
Şekil 2: Katılımcıların Tekkeköy Kentine Tersine Göç Ettiği Yıllar ve Dağılımı



Şekil 2'ye göre, katılımcıların genel olarak tersine göç hareketlerinde dalgalanmalar görülse de bu olgunun son yıllara doğru artış eğiliminde olduğu söylenebilir. Bu artışın altında yatan öğelerin başında kuşkusuz yakın geçmişte yaşanan COVID-19

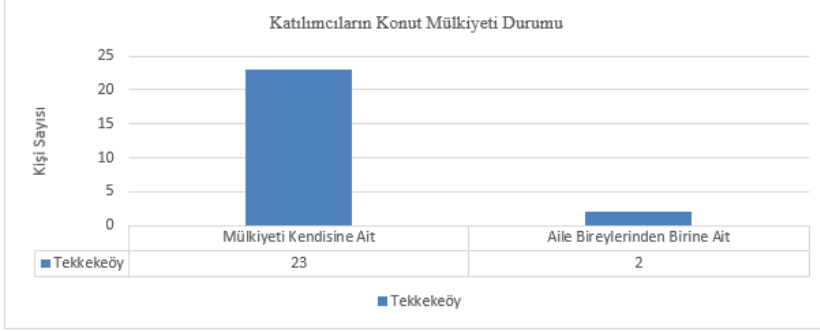
pandemisinin geldiği anlaşılmıştır. Kent hayatının önemli sorun alanlarından biri olarak görülen salgınlar, tersine göç sürecini cazip hâle getirmektedir. Çünkü salgın süreçlerine karşı kırsal yerler, kentlere göre daha güvenilir alanlar olarak görülmektedir. Tersine göçün en çok yaşandığı yıllardan bir diğeri ise 2019 ve 2020 yılları olduğu görülmektedir. Bu durum özellikle son yıllarda COVID-19 süreciyle birlikte giderek artan bir eğilim göstermektedir.

Şekil 3: Katılımcıların Buldukları Mahalleye Göç Etmeden Önce Yaşadıkları Yerlere İlişkin Bulgular



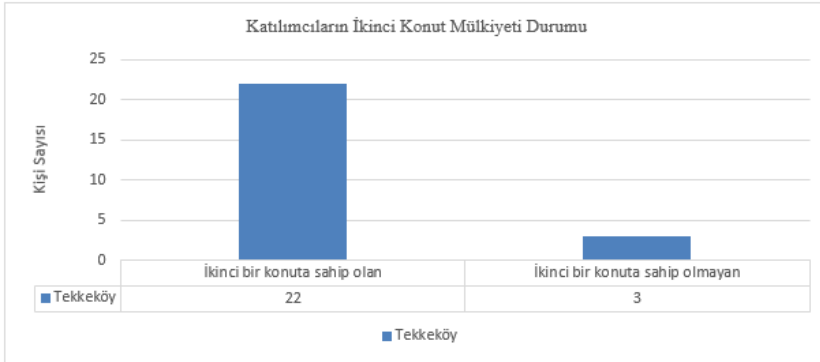
Katılımcılar arasında, yurt dışında çeşitli kentlerde yaşamış ve daha sonra Tekkeköy kentinin kırsal mahallelerine göç etmiş katılımcıların çoğunluğu oluşturduğu saptanmıştır. Şekil 3'e göre, yurt içindeki kentlerden göç eden katılımcıların sayısı daha az olup, bunların büyük çoğunluğunu da İstanbul'dan gelenler oluşturmaktadır. Katılımcıların önemli bir kısmının yurt dışından göç ettiği görülmektedir. Özellikle Almanya üzerinden göçler dikkat çekmektedir. Yurt içinde ise İstanbul'dan göç öne çıkmaktadır. İstanbul'da ekonomik koşulların zorluğu, tersine göçü teşvik edici hâle getirmektedir.

Şekil 4: Katılımcıların Konut Mülkiyeti Durumu



Görüşme yapılan 25 katılımcıya şu an buldukları konutun mülkiyetinin kime ait olduğu sorulmuştur. Şekil 4'e göre, katılımcılardan 23'ü mülkiyetin kendisinde olduğunu, ikisiyse, yaşadıkları konutun mülkiyetinin aile üyelerinden birinde olduğunu söylemiştir. Konut edinimlerin büyük bir çoğunluğunu aile üyelerinden kalan konutlar ya da kendilerinin yaptırmış oldukları konutlar şeklindedir.

Şekil 5: Katılımcıların Sahip Oldukları İkinci Konut Mülkiyeti Durumu



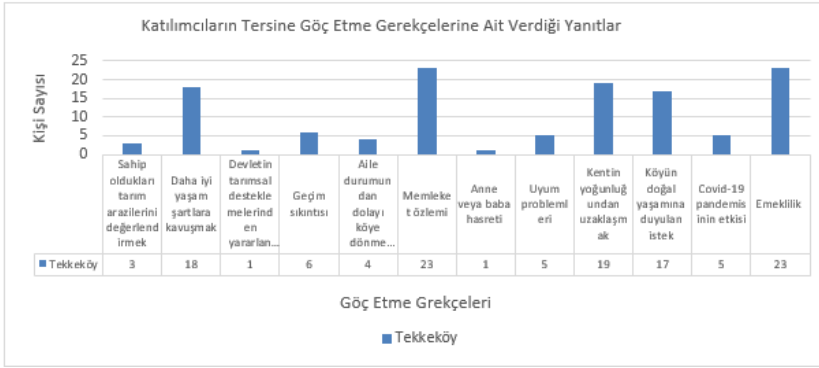
Şekil 5'te belirtildiği gibi toplam 25 katılımcıdan 22'si ikinci konut mülkiyeti olduğunu söylerken, üç katılımcıysa, başka bir konutları olmadığını söylemiştir. Katılımcılar mülkiyetlerindeki

ikinci konutların bir bölümünün göç ettikleri yurt dışı ya da yurt içindeki kent merkezlerinde olduğunu, bir bölümünün de Tekkeköy ve Samsun kent merkezlerinde bulunduğunu aktarmışlardır. İkinci bir konutu edinme biçimleri incelendiğinde, bunların kira geliri elde edebilmek için satın aldıkları konutlar, önceden yaşamak için sahip oldukları aile konutları, kırsal mahallelerdeki yaşam güçlüklerine karşı kentte de yaşayabilecekleri konut gereksinimine yönelik olarak edindikleri konutlar olduğu anlaşılmıştır. Kırsal alanlara göç eden katılımcıların kent ile bağlarını tamamen koparmadıkları öğrenilmiştir. Nitekim kent yaşantısında sahip oldukları avantajlarını kırsal mahallelere göç etikten sonra da korumak istemeleri yaşam standartlarını arttırmak için geliştirdikleri bir strateji olarak düşünülebilir. Nitekim kırsal mahallelerin fiziki ve coğrafi koşullarından dolayı kent merkezlerindeki kamusal veya bireysel ihtiyaçlarını karşılamak için ikinci bir konutun varlığına ihtiyaç duydukları öngörülebilir. Yapılan görüşmelerde yılın büyük bir bölümünü kırsal mahallerde geçiren katılımcılar kışın zorlu koşullarına karşı yılın belirli dönemlerinde ise kentlerde geçirdikleri öğrenilmiştir. İkinci konutları olmasına karşın yılın tamamını kırsal mahallelerinde geçiren katılımcılar da mevcuttur. Bu durum göz önüne alındığında göç edildikten sonra kırsal ve kentsel alanlarda melez bir yaşam tarzını benimsedikleri sonucunu gözler önüne sermektedir. Öztürk ve arkadaşlarının tersine göç alanında “Migration as Movement and Multiplace Life: Some Recent Developments in Rural Living Structures in Turkey” makale çalışmasında öne sürdükleri kırsal alanlara doğru tersine yönlü göçlerde, göç sonrasında kent yaşamıyla ilişkilerin kıra döndüklerinde birbirinden tamamen koparmadıklarını ortaya koymaktadır. Oluşan bu yeni yaşam biçimini kır ve kent yaşamının mekânsal olarak birlikteliğini “çift yaşam” veya “hibrit yaşam” kavramlarıyla belirtmişlerdir (Öztürk vd., 2014). Araştırma kapsamında ulaşılan bulgularda hibrit yaşam özellikleri gösteren özellikler dikkat çekicidir.

4.4. Tersine Göç ve Göç Edilen Yeri Seçme Gerekçeleri

Kentsel alanlardan kırsal alanlara doğru göç eden katılımcılarla yapılan görüşmelerden elde edilen yanıtlara göre göç gerekçeleri sınıflandırılmıştır. Şekil 6'ya göre, bütün katılımcılar birden çok nedeni göç gerekçesi olarak belirtmiştir.

Şekil 6: Tersine Göç Gerekçelerinin Dağılımı



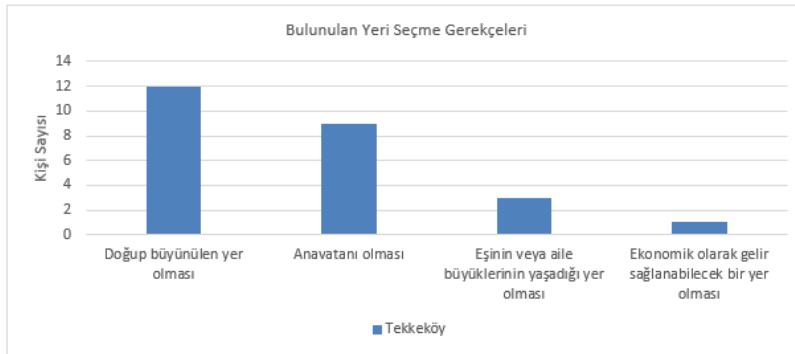
Tersine göç gerekçeleri incelendiğinde, verilen yanıtların en başında kişilerin memleketlerine duydukları özlem ve emekli olmaları gelmektedir. Bu etmenlerin yapılan tersine göçler üzerinde belirleyici bir etkisinin olduğu anlaşılmaktadır. Bunları izleyen yaygın yanıtların: kentin yoğunluğundan uzaklaşma isteği, köyün doğal yaşamına duydukları ilgi ve daha iyi yaşam koşullarına kavuşma isteği olduğu görülmektedir. Sonrasında sırasıyla, geçim sıkıntısı, kente uyum sorunları, COVID-19 pandemisinin etkisi, aileye ilişkin nedenlerle köye dönme isteği, aileden kalan tarım alanlarını değerlendirme isteği, devletin tarımsal desteklemelerinden yararlanma isteği, anne veya baba özlemi gerekçeleriyle tersine göç ettikleri belirlenmiştir.

Genel olarak, kırdan kente doğru göç hareketlerinin arkasında emekli olma durumundan sonra belirginleşen memleket özleminin etkisi bulunmaktadır. Kişilerin daha iyi yaşam koşullarına kavuşabilmek için, kırsal alanlardan kentsel alanlara doğru yönelmeleri durumu, bir süre sonra kentlerde karşılaşmış oldukları

çeşitli sıkıntılar ve sorunlar sonucunda tersine dönerek, kıra dönüşlerde belirleyici olmuştur. Nitekim insanlar kırsal alanların gelişmesiyle birlikte daha iyi yaşam koşullarına kavuşabilmek için, bu yolu yeğlemektedir. Geriye dönmede, daha iyi yaşam koşullarına kavuşmak isteyen kişilerin, ekonomik açıdan emeklilik durumları da düşünüldüğünde, ek bir gelire sahip olmalarının tersine göç önündeki ekonomik engelleri kaldırarak göçe zemin hazırlamaktadır. Öte yandan, kentten kıra doğru yönelim gösteren bireyler açısından kentin yoğun trafiği, kalabalıklaşma, hava kirliliği, kentte yeşil alanların azlığı, toplu konutların olumsuz etkileri gibi birçok etmenin geri dönüşlerde etkili olduğu bulgusuna ulaşılmıştır. Bunlara ek olarak, insanların bağ ya da bahçe işleriyle uğraşmak istemeleri, organik ürünler yetiştirmek ve boş zamanlarını değerlendirmek istemelerinin sonucunda tarımsal işlere yönelmeleri bunun altında yatan başka gerekçelerdir.

Şekil 6'ya göre, katılımcılara buldukları kırsal mahalleyi seçme gerekçeleri sorulduğunda buldukları yerin doğup büyüyen yer olması ve anavurt olmasını öne süren cevaplar dikkat çekmektedir. Katılımcılar emeklilik sonrası memleket özlemleri nedeniyle göç sürecine katıldıkları görülmektedir. Daha sonra eş durumu, aile büyüklerinin yaşadığı yer olması ve ekonomik olarak gelir sağlayabilecek bir yer olması gibi gerekçelerin göç edilen yeri seçmede etkili olduğu öğrenilmiştir.

Şekil 7: Tersine Göç Eden Katılımcıların Bulunulan Yeri Seçme Gerekçeleri



Şekil 7'ye göre, katılımcılara buldukları kırsal mahalleyi seçmedeki gerekçeleri sorulduğunda gösterdikleri gerekçelerin büyük bir kısmı doğup büyünülen yer olması ve anavatanı olması; eş durumundan dolayı veya aile büyüklerinin yaşadığı; ekonomik olarak gelir sağlayabilecekleri yer olması gerekçeleri göç edilen yeri seçmede etkili olduğu öğrenilmiştir.

4.5. Tersine Göç Sonrası Yaşanan Toplumsal ve Mekânsal Değişimler

Katılımcılara gerçekleştirdikleri göç sonucunda yaşadıkları değişimleri öğrenmek için çeşitli sorular yöneltilmiştir. Bu kapsamda öncelikle toplumsal ilişkiler açısından, komşuluk ilişkilerinin düzeyi ve yaşamlarında değişen şeylerin neler olduğu belirlenmeye çalışılmıştır.

Kıra dönüşler sonrasında toplumsal alanda ilk olarak dikkat çeken konu, komşuluk ilişkileridir. Kentsel alanlardan göç eden katılımcıların kentteki çok katlı apartman yaşamından sonra kırdaki yüz yüze toplumsal ilişkileri sağlayan müstakil konutları yeğledikleri öğrenilmiştir. Geldikleri kentlerdeki komşuluk ilişkilerinin insanların bireysel çıkarlarına dayalı, aynı apartmanda oturmalarına karşın birbirleriyle etkileşimde olmadıkları, yalnızlığın egemen olduğu bir toplumsal yaşantıdan uzaklaşmak istedikleri öğrenilmiştir. Katılımcılar yaşamış oldukları kentlerde kültürel açıdan farklılıklarının bulunması nedeniyle yaşadıkları sorunlar, örneğin iletişim sorunlarından, hoşgörüden, yardımseverlikten uzak ve içtenlikten yoksun komşuluk ilişkilerinden kırdaki kaçınabildiklerini belirtmişlerdir.

Katılımcılar kıra dönüş sonrasında yaşadıkları olumlu değişimleri: daha ucuz ve rahat yaşam koşullarına kavuşma; gelir düzeyinde artış sonucu geçim sıkıntısı çekmeme; daha huzurlu ve mutlu bir yaşam sürme; iyi bir komşuluk düzeyine kavuşma; temiz ve rahat bir çevreye erişme; gürültüden uzak ve doğayla iç içe olma; gezip dolaşabilme olanaklarının kolaylığı; arkadaş, dost ve ahabap ortamının iyi olması; boş zamanlarını değerlendirebilecek

etkinliklere erişme; ailelerinin yanında kendilerini huzurlu hissetmeleri; kültürel, dinsel ve dilsel açıdan sorun yaşamamaları; yalnızlık ve yabancılık çekmemeleri; dışlanmaya ve ayrımcılığa uğramamaları ve stresten uzak bir yaşam sürmeleri olarak dile getirmişlerdir. Yaşadıkları olumsuz değişimleri ise şöyle sıralamışlardır: ulaşım açısından yolların bozuk olması; internet ve doğalgaz altyapılarının olmaması; su ve yakacak sorunu çekmeleri; kış mevsiminin yarattığı olumsuzluklar; torunlarına ve çocuklarına duyulan özlem; telefon altyapısından kaynaklı sorunlar; belediye hizmetlerinden yeterince yararlanılamaması; hastane ve kaymakamlık gibi kamu kuruluşlarına olan uzaklık; yaşadıkları sınır ve arazi anlaşmazlıkları; köy işleri konusunda yeterli bilgilerinin olmamasından kaynaklı sıkıntılar; tarımsal üretimlerinin zahmetli ve giderinin yüksek olması ve değişik bir toplumsal ortama katılmalarından kaynaklı uyum sorunları yaşamaları.

Resim 1: Tekkeköy İlçesine bağlı Başköy Mahallesi'nin Genel Görünümü



Resim 2: Tekkeköy İlçesine bağlı Çimenli Mahallesi'nin Genel Görünümü



Tekkeköy ilçesinde kırsal mahallelerde yapılan görüşmeler sürecinde tersine göçlerin mekânsal etkileri de gözlemlenmiştir. Genel olarak, yüksek rakımlı mahallelerinde katılımcıların konutlarının arazi koşullarına göre dağılımı farklılaşmaktadır. Kırsal mahallelere göç eden katılımcıların yaptıkları konutların buldukları mahallenin peyzajını ve mimarisini değiştirerek görünümünü etkilemiş olduğu saptanmıştır. Konutların birçoğu lüks, villa tipi ya da müstakil konut türünde yapılmıştır. Kırsal mahallere göç edenlerin dışında, mahalle yaşayanlarının da geleneksel yapıların yerine, yeni konutlar yaptıkları gözlenmiştir. Resim 1 ve Resim 2'de görülebileceği gibi özellikle, kentlerden göç edenlerin yaşadıkları yapılar çoğunluktadır. Tersine göç ederek, gelinen yerlerde yeni konutların yükselmesiyle birlikte, kırsal soylulaştırma özellikleri gösteren mekânlar karşımıza çıkmaktadır. Araştırma örneklemindeki katılımcıların büyük bir bölümünün yurtdışından gelmesi, emekli olması, ekonomik ve toplumsal açıdan belirli bir düzeyin üzerinde olması açısından bakıldığında, yaptıkları bu yeni yapılar geleneksel kırsal mahalleleri değiştirmektedir. Tersine göç eden katılımcıların yaşadıkları mekânlara yaptıkları yatırımlar kırsal mahallelerin görünümünü,

değerini, mekânsal ve toplumsal yüzlerini dönüştürmektedir. Günümüzde kır ve kent çeperlerinde yaşanan hareketlilik ve kırsal soylulaştırma sürecinin etkisiyle bu alanlar zamanla değişime uğramıştır.

Sonuç

Günümüzde insanlar küçük yerleşim yerlerinden büyük metropollere kadar uzanan çok geniş bir çevrede, birçok farklı yerleşimde yaşamlarını sürdürmektedir. Aynı zamanda, bu çeşitlilik kır ve kent yaşayanlarının yaşam alanlarına yayılarak, birçok sosyolojik değişim yaratmaktadır. Özellikle, göç hareketleri sonucunda kırsal ve kentsel alanlarda değişimler kaçınılmaz olmuştur. Çalışmada yaşanan bu değişimlere kentten kıra doğru yapılan ters yönlü göçler gözüyle bakılarak, bu olayın sosyolojik boyutları üzerinde durulmuştur.

Araştırma sonucunda, kentten kıra yönelen bütün kişilerin özelliklerinin aynı olduğu söylenemese de ağırlıkla kırsal yaşam pratiklerini benimsemeleri açısından bir ortaklık söz konusudur. Tersine göç eden kesimde yüksek yaş gruplarının ağırlıklı olması kıra geri dönüşlerde emekliliğin rolünü ortaya koymaktadır. Bu konuda, tersine göçün altında yatan etmenlere bakıldığında, insanların belirli bir gelir düzeyine ulaştıktan sonra emekli olmalarının ve memleket özlemlerinin etkili olduğu görülmektedir. Bunun yanında, kentin itici özelliklerinin artması ve kırın çekici özelliklerinin gelişmesi yaşanan tersine yönlü göçleri büyük ölçüde etkilemektedir.

Kentsel alandan kırsal alana göç eden kişilerin kentsel yaşam olanakları ve pratiklerini sürdürmek için, kırsalın sunduğu yaşam koşullarına bir seçenek olarak hem kentte hem kırdaki, yani karma (hibrit) bir yaşam sürdürdükleri sonucuna ulaşılmıştır. Yılın belirli bölümünü kırdaki, geri kalan bölümünü ise kentte geçiren bu kişilerin kırsal alanlara göç ettikten sonra karşılaştıkları sorunlarla başa çıkabilmek için böyle bir orta yol ya da ara çözüm geliştirdikleri düşünülmektedir. Çalışmada tersine göç edilmeden önce, göç edilen

yerle ilgili olarak kişilerin çeşitli bağlarının bulunduğu ortaya konulmuştur. Özellikle, tatil, akraba ziyaretleri, bayram, düğün ve cenaze gibi nedenlerle kurulan bu bağlar göç edilecek yerin belirlenmesinde ve göç ettikten sonra da yere uyum sağlamada önemli kolaylıklar sağlamaktadır.

Tersine göçü destekleyici nitelikteki kamu politikalarının sağladığı kredi ve bağış desteklerinin ve tarımsal üretimin artırılmasına yönelik çabaların kırdaki karşılığını tam olarak bulmadığı söylenebilir. Nitekim 25 katılımcıdan yalnızca birinin devletin bu olanaklarından yararlanmak amacıyla bölgeye göç etmesi bu düşüncüyü destekler niteliktedir. Çoğu katılımcının kendi ekonomik olanaklarıyla göç ettikleri belirlenmiştir. Yine özel sektörün tarım desteklerinden yararlanan katılımcıların bulunmaması tersine göçün desteklenmesi noktasında yaşanan bir eksiklik olarak karşımıza çıkmaktadır.

İslamoğlu, Yıldırım alp ve Benli (2014)'nin "Türkiye'de Tersine Göç ve Tersine Göçü Teşvik Eden Uygulamalar: İstanbul İli Örneği" başlıklı çalışmasında ekonomik olarak göçten beklenen faydanın sağlanamaması nedeniyle göçmenlerin kentsel bölgelerden uzaklaşmaya ittiğini ve genellikle de memleketlerine dönmeye başladıklarını ortaya koymaktadır. Araştırmanın sonuçları bu çalışma ile karşılaştırıldığında benzer sonuçlara ulaşıldığı görülmektedir. Gümüş, İlhan ve Gülersoy (2013)'ün "Bir Tersine Göç Örneği: Köprücük Köyü (Vartp-Muş)" başlıklı çalışmasında tersine göç ile ilgili katılımcıların köy-memleket hayatına ilişkin özelemlerine vurgu yapılmıştır. Keskin, Şahin ve Uzunalioğlu (2021)'in "Türkiye'den New Jersey'e Göç ve Tersine Göç Üzerine Araştırma" başlıklı çalışmasında ise 15-25 yaş aralığındaki gençlerin tersine göç düşünceleri, üst yaş gruplarına göre daha fazla olduğunu ortaya koymaktadır. Bunun sebebi araştırma sonucu olarak, çalışma koşullarının gençler için zor olmasından kaynaklandığı öne sürülmektedir. Kara ve Gökburun (2018)'in "Bir Tersine Göç Örneği: Kadioğlu Çiftliği Köyü (Kahramanmaraş)" başlıklı çalışmasında ulaşılan sonuçlardan bir tanesi köylerde

başlayan seracılık ve hayvancılık faaliyetleriyle birlikte kooperatifleşme süreçleri yaşanmasından kaynaklı olarak özellikle üniversiteyi bitiren gençler için bir çalışma alanı olarak görüldüğünden dolayı tersine göç süreci yaşanmaktadır. Kepenek ve Uğuzman (2018)'in "Haydi Köyümüze Geri Dönelim! Tersine Göçün Sosyoekonomik Etkileri: Yeni Yol Köyü Örneği" başlıklı çalışmasında ise tersine göç gerçekleştiren katılımcıların %90'ı emeklilerden meydana gelmektedir. Emeklilik sonrası tersine göç sürecine katılanların önemli bir kısmı kış aylarını kentlerde, yaz aylarını ise memleketlerinde geçirmektedirler. Diniz ve Arslan (2022)'nin "Tersine Göç, Refah ve Mekân İlişkisi" başlıklı çalışmasında ise katılımcılar stresten uzak, huzurlu ve kaliteli bir yaşam sebebiyle göçü tercih ettiklerini öne sürmüşlerdir. Bu çalışmanın sonuçları ile diğer bütün bu çalışmalar karşılaştırıldığında genel olarak ekonomik ve memleket özlemi gibi nedenlerin, tersine göçü cazip hâle getirdiği görülmektedir. Özellikle tarımsal alanda devletin sergilediği teşvikler nedeniyle de tersine göç süreçleri kabul görmektedir.

Günümüzde kentten kıra doğru tersine yönlü göçlerin artabileceği düşünüldüğünde, önceden kırdan kente doğru yapılmış göçlerin geri dönüşü olarak tersine göçleri değerlendirmek olanaklıdır. Bu nedenle, mahalle statüsünde olsa da köy özellikleri gösteren kırsal mahallelerin durumunun yeniden değerlendirilmesi gerekmektedir. Bugün artık kır ve kent sınırlarını kesin olarak birbirinden ayırt edebilmek güçtür, çünkü sınırları bulanıklaşan kır ve kent birbiri içerisine geçmiş, karmaşık yapılara dönüşmüşlerdir.

Araştırma sonucunda elde edilen bulgular ışığında tersine göç hareketleri üzerine politika önerileri şöyle sıralanabilir:

- Kentlerin ve kırsal bölgelerin gelişmişlik düzeylerinin dengeli bir duruma getirilmesi için, bölgesel eşitsizliklerin azaltılmasına yönelik, altyapı hizmetleri başta olmak üzere, kamusal hizmetlerin artırılması gerekmektedir.
- Tersine göçlerin hem kentte hem kırdan yaratabileceği olumsuz etkilerin en aza indirilebilmesi için, tersine göç

politikalarının kamu ve özel sektör eliyle sürdürülebilirliği sağlanmalıdır.

- Kırsal alanların coğrafyası ve fiziksel koşulları nedeniyle yaşanan ve yaşanabilecek sorunların çözümüne yönelik olarak, yerel belediyeçilik etkinlikleri geliştirilmeli, yerel halkla iletişim ve eşgüdüm sağlanarak halkın isteklerine yönelik stratejiler geliştirilmelidir.
- Ülke ekonomisine artı değer sağlayabilecek tarımsal alanların potansiyeline uygun olarak tersine göçler desteklenerek, kullanım dışı kalmış ya da verimli kullanılmayan tarım alanlarına yönelik kamu politikalarının yelpazesi genişletilmelidir.
- Tersine göç edenlerin ve yerel halkın ürettikleri tarımsal ürünlerin satışı modern pazarlama teknikleri yardımıyla kırsal mahallelerde tarım kooperatifleri kurularak desteklenmelidir.
- Araştırma kapsamında tersine göç eden kişilerin büyük bir bölümünün emekli ve yaşlı kesimler olduğu göz önüne alındığında, iletişim araçları etkili bir şekilde kullanılarak, genç yaş grubundaki kişilerin de tersine göçe ilişkin bilgi ve bilinç düzeylerinin artırılmasına yönelik çalışmalar yapılmalıdır.

Gelecekte tersine göçlerin yaratabileceği olumsuzluklar göz önüne alındığında, bugünden gerekli kentsel ve kırsal politikalar geliştirilmeli ve tersine göçün sürekliliğini sağlamaya yönelik çalışmalar yapılmalıdır.

Kaynakça

- Akbulut, B. (2023). Kentsel Yapıdan Kırsal Yapıya Tersine Göç: Samsun, Tekkeköy ve 19 Mayıs İlçeleri Örneği (Yayımlanmamış Yüksek lisans Tezi). Samsun: Ondokuz Mayıs Üniversitesi, Lisansüstü Eğitim Enstitüsü.
- Ashley, L. D. (2017). Durum Çalışması, (E. Büyüköksüz, Çev.). Ankara: Anı Yayıncılık.
- Aydoğmuş, M. (2023). Şehirlerin Kırsal Hafızalarına Bir Örnek: Tekkeköy İlçesi (Samsun). Akademik Sosyal Araştırmalar Dergisi, 11(146): 265-283.
- Bağcı, H. R. ve Şahin, K. (2018). Tekkeköy İlçesinin Nüfus ve Yerleşme Özellikleri. Erler, M. Y. ve İşlek, A. E. (Ed.), Tekkeköy Tarihi Dünden Bugüne: Antik Dönem I. Cilt içinde (s. 43). Ankara: Gece Kitaplığı Yayınevi.
- Bulut Keskin, Ü. (2021). Tersine Göçler ve Geri Dönüşler: Almanya'dan Iğdır'a Yerleşenlerin Sosyolojik Özellikleri. Sosyolojik Bağlam Dergisi, 2(2), 37.
- Büyüköztürk, Ş. Çakmak, E. K. Akgün, Ö. E. Karadeniz, Ş. & Demirel, F. (2014). Bilimsel Araştırma Yöntemleri. Ankara: PegemA Yayıncılık.
- Çolak, O. (2019). Bursa İli Örneğinde İç Göç Hareketlerinde İstihdama Duyarlılık (Yayımlanmamış Yüksek Lisans Tezi). Edirne: Trakya Üniversitesi Sosyal Bilimler Enstitüsü.
- Demir, O. Ö. (2017). Sosyal Bilimlerde Nitel Araştırma Yöntemleri. Böke, K. (Ed.), Sosyal Bilimlerde Araştırma Yöntemleri içinde (s. 313). İstanbul: Alfa Yayınları.
- Diniz, S. Ö. ve Arslan, Ç. (2022). Tersine Göç, Refah ve Mekân İlişkisi. İnsan Hareketliliği Dergisi, 2(2), 200-241.
- Gümüş, N., İlhan, A. ve Gülersoy, A. E. (2013). Bir Tersine Göç Örneği: Köprücük Köyü (Varto-Muş). Turkish Studies, 8(6), 233-261.
- İslamoğlu, E., Yıldırım, S. ve Benli, A. (2014). Türkiye'de Tersine Göç ve Tersine Göçü Teşvik Eden Uygulamalar: İstanbul İli Örneği. Sakarya İktisat Dergisi, 3(1), 68-93.
- Kara, H. ve Gökburun, İ. (2018). Bir Tersine Göç Örneği: Kadioğlu Çiftliği Köyü (Kahramanmaraş). Social Sciences Studie Journal, 4(26), 5546-5560.
- Kepek, E. B. ve Uğuzman, T. (2018). Haydi Köyümüze Geri Dönelim! Tersine Göçün Sosyoekonomik Etkileri: Yenyol Köyü Örneği. Sosyal Politika Çalışmaları Dergisi, Göç Özel Sayısı, 1, 11-36.

- Keskin, A., Şahin, R. U. ve Uzunalioğlu, R. (2021). Türkiye'den New Jersey'e Göç ve Tersine Göç Üzerine Araştırma. OPUS, 18(42), 5942-5967.
- Kırkpınar, T. (2022). Tersine Göç: Kültür-Kimlik İlişkisi Karaman Örneği (Yayımlanmamış Yüksek Lisans Tezi). Isparta: Süleyman Demirel Üniversitesi Sosyal Bilimler Enstitüsü.
- Nişancı, A. (2002). Türkiye ikliminin temel öğeleri. 11-13 Nisan 2002 Klimatoloji Çalıştayı, Ege Üniversitesi Edebiyat Fakültesi Yayını, İzmir.
- Öztürk, M., Hilton, A. ve Jongerden, J. (2014). Migration As Movement and Multiplace Life: Some Recent Developments In Rural Living Structures In Turkey. Population, Space and Place, 20, 370-388.
- T.C. Sanayi ve Teknoloji Bakanlığı, (2022). İlçelerin sosyo-ekonomik gelişmişlik sıralaması araştırması SEGE-2022. Ankara: Kalkınma Ajansları Genel Müdürlüğü Yayını Sayı: 35.
- TÜİK (11 Mayıs 2023), Kent-Kır Nüfus İstatistikleri 2022, Erişim Tarihi: 11 Şubat 2024, <https://data.tuik.gov.tr/Bulten/Index?p=Kent-Kir-Nufus-Istatistikleri-2022-49755>.
- TÜİK (14 Ağustos 2023), İç Göç İstatistikleri 2022, Erişim Tarihi: 13 Ocak 2024, <https://data.tuik.gov.tr/Bulten/Index?p=Ic-Goc-Istatistikleri-2022-49727>.
- TÜİK (24 Temmuz 2023), Uluslararası Göç İstatistikleri 2022, Erişim Tarihi: 18 Ocak 2024, <https://data.tuik.gov.tr/Bulten/Index?p=Uluslararası-Goc-Istatistikleri-2022-49457>.
- TÜİK (06 Şubat 2023), Adrese Dayalı Nüfus Kayıt Sistemi Sonuçları 1927-2022. Erişim Tarihi: 04 Ocak 2024, <https://data.tuik.gov.tr/Bulten/Index?p=49685>.
- Yılmaz, C. (2013). Samsun İlinde Nüfus Hareketleri. Yılmaz, C. (Ed.), Samsun Araştırmaları
2. Kitap içinde (s. 352). Samsun: Samsun Büyükşehir Belediyesi Kültür Yayınları.