

## EMPRESYONİZM SANAT AKIMININ HALİL PAŞA RESİMLERİ ÜZERİNDEKİ ETKİSİ

• Doç. Dr. Mehmet Akif KAPLAN\*

### ÖZET

*Empresyonizm 19.yüzyılın ikinci yarısında Fransa'da ortaya çıkmış bir sanat akımıdır. Empresyonizm akımının oluşumunda sanatçıların doğa karşısında ışık ve renk kavrayışına bağlı kişisel üslup arayışları ile bilimsel alandaki gelişmeler etkili olmuştur. Empresyonistler doğanın anlık görüntüsünü hava perspektifi içerisinde ışık, renk olarak yansıtmayı amaç edinmişlerdir. Empresyonizm ortaya çıktığı yıllarda tüm Avrupa sanatını ve sonraki yıllarda Osmanlı sanatını da etkiler. İlk asker ressamlardan olan Halil Paşa'nın resimlerinde etkilenim gözlemlenebilmektedir. Çalışmanın amacı ve kavramsal çerçevesi de bu yönde şekillendirilmiştir. Halil Paşa Osmanlı'nın Batı'yla kurduğu diplomatik ilişkileri sonucu Avrupa'ya eğitim için gönderilir. Halil Paşa Avrupa'da Jean-Leon Gerome ve Gustave Courtois'in atölyesinde Fransız klasisizmi kapsamında resim eğitimi almıştır. Halil Paşa Paris'te eğitim aldığı yıllarda empresyonizmden etkilenmiş ve eserlerinde bunu belli oranda yansıtmıştır. Bu bakımdan sanatçı Türk izlenimciliğinin önemli öncülerinden biri olarak kabul görmüştür. Son dönem çalışmalarında daha çok empresyonist etkilere ağırlık veren Halil Paşa bu yönüyle modern Türk resminin çağdaşlaşmasına büyük katkı sağlar. Sanatçının empresyonizme duyduğu derin ilgi 1914 Kuşluğu gibi kendinden sonraki modern Türk resmine yön veren sanatçıları da etkilemiştir. Bu çalışmada Fransa'da ortaya çıkan empresyonizmin Halil Paşa'nın resimleri üzerindeki etkileri ele alınmıştır. Sanatçı ve etkilendiği akımla ilgili olarak betimsel araştırma yöntemi kullanılmıştır. Empresyonist sanat akımının Halil Paşa'nın eserleri üzerindeki etkilerinin anlaşılması için sanatçı hakkında yazılı ve basılı yayın organları, internet kaynakları, akademik çalışmalar, kataloglar tespit edilmiş ve incelenmiştir. Empresyonizmle ilgili elde edilen bulgulardan faydalanarak Halil Paşa'nın resimleri üzerindeki etkiler belirlenmiştir.*

**Anahtar Kelimeler:** Empresyonizm, Türk Empresyonist Ressamlar, Halil Paşa, Modern Türk resmi.

\* Kahramanmaraş Sütcü İmam Üniversitesi Güzel Sanatlar Fakültesi Resim Bölümü, makifkaplan78@gmail.com,  
ORCID: 0000-0001-8389-334X

## THE EFFECT OF THE IMPRESSIONIST ART CURRENT ON HALIL PASHA PAINTINGS

• Assoc. Prof. Mehmet Akif KAPLAN\*

### ABSTRACT

*Impressionism is an art movement that emerged in France in the second half of the 19th century. Artists personal search for style based on their understanding of light and color in the face of nature and developments in the scientific field were effective in the formation of the Impressionism movement. Impressionists aimed to reflect a snapshot of nature as light and color in aerial perspective. Impressionism influenced all European art in the years it emerged and Ottoman art in the following years. The influence can be observed in the paintings of Halil Pasha, one of the first military painters. The purpose and conceptual framework of the study were shaped in this direction. Halil Pasha is sent to Europe for education as a result of the Ottoman diplomatic relations with the West. Halil Pasha studied painting within the scope of French classicism in the workshops of Jean-Leon Gerome and Gustave Courtois in Europe. Halil Pasha was influenced by impressionism during his education in Paris and reflected this to a certain extent in his works. In this respect, the artist is accepted as one of the important pioneers of Turkish impressionism. Halil Pasha, who focuses more on impressionist influences in his recent works, makes a great contribution to the modernization of modern Turkish painting. The artist's deep interest in impressionism also influenced the artists who shaped modern Turkish painting after him, such as the 1914 Generation. In this research, the effects of impressionism, which emerged in France, on Halil Pasha's paintings were discussed. Descriptive research method was used regarding the artist and the movement he was influenced. In order to understand the effects of the Impressionist art movement on Halil Pasha's works, written and printed media, internet resources, academic studies and catalogs about the artist were identified and examined. Using the findings regarding impressionism, the effects on Halil Pasha's paintings were determined.*

**Keywords:** *Impressionism, Turkish Impressionist Painters, Halil Pasha, Modern Turkish painting.*

\* Kahramanmaraş Sutcu İmam University, Faculty of Fine Arts, Painting Department, makifkaplan78@gmail.com,  
ORCID: 0000-0001-8389-334X

## 1. GİRİŞ

Osmanlı İmparatorluğu askeri alanda yapmak istediği modernizasyon hareketi Batı ülkeleri ile anlaşmalar yapmasını sağlamıştır. Bu anlaşmalar çerçevesinde Avrupa'ya eğitim amacı ile askerler gönderilmiş ve bu eğitim sürecinde öğrenciler askeri alanda kullanmak için resim dersleri almışlardır. Osmanlı'nın Batı ile kurduğu ilişkiler sadece askeri alanda kalmayıp sanat alanında da kendini göstermiştir. Bu dönemde yurt dışına askeri eğitim yanında sanat eğitimi için de öğrenciler gönderilmeye başlanır. Halil Paşa da sanat eğitimi almak için yurt dışına gönderilen öğrencilerdendir. Fransa'da realist anlayışta eğitim alan sanatçı Paris'te ortaya çıkan empresyonizm akımından etkilenir ve bu akımın renk anlayışını ve serbest fırça vuruşlarını resimlerine yansıtır. Asker resamlardan olan Halil Paşa bu bağlamda Türk resminin modernleşmesinde önemli bir yere sahiptir. Halil Paşa Osmanlı İmparatorluğu'ndan Cumhuriyet Dönemi'ne geçişte Türk kültür ve sanat dünyasının yeniden biçimlenmesinde de büyük katkılar sağlamıştır.

## 2. EMPRESYONİZM

Empresyonizm 1860'lı yıllarda Fransa'da ortaya çıkmış bir akımdır. Bu akım ismini Claude Monet'nin "İzlenim" adlı çalışmasından alır. Empresyonizm akımına ismini veren resim ilk kez 1874 yılında Claude Monet, Renoir, Pissarro ve Sisley Paris'te Nadar galerisinde açtıkları sergide izleyicisiyle buluşmuştur. Monet'nin empresyonizme adını veren eseriyle ilgili "Eleştirmen Louis Leroy'un Le Charivari gazetesinde yazdığı yorumlar etkili olmuştur. Leroy, Monet'nin resminin bitmemişlik duygusu uyandırdığını, bu anlamda düpedüz izlenimden ibaret olduğunu yazmıştır" (Antmen, 2013, s. 21). Leroy sergide yer alan eserleri bir bakıma aşağılamak için izlenimciler olarak nitelemiş ve yorumlamıştır.

Empresyonizm sanat akımının oluşmasında sosyal, endüstriyel, bilimsel ve teknolojik alanda gelişmeler etkili olmuştur. Michel Eugene Chevrul'un renklerin zıtlıkları ve renk uyumları (komplemanter) üzerine çalışmaları Georges Seurat gibi izlenimci sanatçıların ilgisiyle akımın renk teorisinin temelleri atılmış olur. Bununla birlikte izlenimci ressamlar fotoğrafın icadından etkilenmişler ve bu gelişmelerin etkileri empresyonist sanatçıların eserlerine yansımıştır. Berger (2019, s. 22) "fotoğraf makinasının bulunması insanın görüşünü değiştirdi" der. Fotoğrafın izleyene daha nesnel bir görüntü sunması, sanatçılar üzerinde yeni arayışlara girmesi için bir etki oluşturmuştur. Sanatçıların yeni anlatım biçimi arayışları empresyonizmin oluşmasını sağlar.

Tunali'ya göre empresyonist sanatçının amacı gün ışığına da bağlı olarak an be an değişmekte olan doğanın görüntüsünü hızlı bir şekilde fırça vuruşlarıyla resmetmesidir. Bu

akımın ortaya koyduğu öğretiye göre resim gün ışığının doğadaki nesnelere aydınlatması ve ressamında nesnelere üzerindeki gün ışığının görünüşünü resmetmesiyle oluşturulur. Empresyonist resim ışık renk yüzeylerinden meydana gelmektedir. Bu yüzeyler, konturlarla ayrılmayan, ressamın yakalamaya çalıştığı ışık birimleriyle bütünleşir. Rönesans'tan izlenimcilığe kadar ışık plastik değerleri ifade etmede kullanılan bir araç olurken, empresyonizmde resmin en önemli değerlerinden biri olur. Dolayısıyla empresyonist sanatçı için ışık amaç haline gelir. Empresyonist ışık yedi renkten meydana gelen güneş ışığıdır (Tunalı, 1998, s. 49).

Empresyonistler ışık renk kullanımı yanında resme yeni bir perspektif dâhil ederler. Empresyonizmin kendisine özgü bir derinlik algısı vardır. Rönesans'tan bu yana kullanılan tek kaçma noktalı çizgisel perspektifin yerini empresyonizmde renkle elde edilen hava perspektifine bırakır. Perspektif ışık ve rengin özgün kullanımına bağlı oluşan atmosfere dönüşür. Tunalı'ya göre:

“Hava nesnelere çeviren, kuşatan, nesnelere içinde yer aldığı bir ortamdır. Gözümüzü, bakışımızı, nesnelere çevirdiğimiz zaman, doğrudan doğruya nesnelere dünyası ile temas etmiyoruz. Çünkü gözüm ile nesnelere arasında hava bulunuyor; hava kendi başına saydam, renksiz olmakla beraber, büyük tabakalarda mavimsi görünüyor; her ne kadar o saydam olarak kalıyorsa da ufka doğru uzayan nesnelere mavi bir titreşim verir” (Tunalı, 1998, s. 74).

Klasik bir ressam için gerçeklik var olan doğanın tuval üzerine yansıtılmasıyla oluşturulurken empresyonist sanatçı için gerçeklik doğanın anlık olarak değişen ışık renklerinden oluşur. Klasik bir sanatçı için renk nesnelere bir özelliği olarak düşünülür, ancak empresyonist sanatçı için renk güneş ışığının nesnelere üzerinde bıraktığı anlık görünüşüdür. Empresyonistler bu anlık görünüşü tuvallerine izlenim olarak yansıtmak ister.

### 3. HALİL PAŞA'NIN SANATÇI KİMLİĞİNİN OLUŞTUĞU DÖNEMDE OSMANLI İMPARATORLUĞUNUN GENEL DURUMU

Bir sanatçının kişiliğini, sanatsal eğilimlerini, üslubunu oluşturan çalıştığı konuları belirleyen sanatçının içinde yaşadığı toplumdur. Bu bakımdan sanatçının içinden çıktığı toplumun çağdaşlık göstergesi olan politik, siyasi, ekonomik, ticari, sosyo-kültürel durumun incelenmesi gereklidir. Bu bağlamda Halil Paşa'nın içinde yaşadığı dönemin Osmanlı'sının toplumsal yapısını hazırlayan dinamiklere bakmak bu araştırma için önem arz etmektedir.

1699 Karlofça ve 1718 Pasarofça Antlaşması'ndan sonra Osmanlı İmparatorluğu'nun Avrupa'ya bakış açısı değişir. 18. yüzyılda Osmanlı İmparatorluğu ile Avrupa devletleri arasında ticari ve siyasi ilişkiler başlar. Bu ilişkiler sonucunda Sultan III. Ahmet'in padişahlığı döneminde Lale Devri ortaya çıkar. Lale Devri'nin sanatçısı olarak ön plana çıkan

ressam Levni Osmanlı padişahlarının portrelerini yapar. Levni'nin padişah portrelerindeki kompozisyon anlayışı ve üslubu kendinden sonra gelen Osmanlı ressamlarını etkiler. Yine bu dönemde Batı resim sanatı prensiplerine sıkı sıkıya bağlı olan Kapıdağlı Konstantin gibi gayrimüslim sanatçıların da Osmanlı resminin Batılılaşmasında önemli katkıları olmuştur. III. Selim Dönemi'nde 1789 sonrasında Batılılaşma politikaları hızlanmıştır. IV. Mustafa'nın (1807-1808) padişahlığı sırasında yenilikler dursa da II. Mahmut Dönemi'nde (1808-1839) III. Selim Dönemi'nde başlatılan sosyo-kültürel ve idari reformlara devam edilmiştir. II. Mahmut'un yaptığı çeşitli yenilikler arasında sanat da yer alır. Yabancı resamlara portrelerini yaptırmış ve çeşitli okul ve kurumlara bu portreleri astırmıştır (Başkan, 2009, s. 128-142).

Askeri alanda yapılan ıslahat reformlarının zamanla Osmanlı'nın sosyal yapısındaki sorunların çözümünde yetersiz kaldığı anlaşılır. Sonraki süreçte yapılan reformlar Osmanlı'nın idari yapısından başlayarak, tüm kurumsal yapıya, kamusal alana, eğitime ve kültür sanata kadar genişletilmiştir. Yapılan yeniliklere sanatı ilgilendiren yönüyle bakıldığında eğitim müfredatlarına resim dersleri konmuştur. Avrupa ile Osmanlı arasındaki sosyal ve kültürel ilişkiler Osmanlı'nın sanatını, dolayısıyla Halil Paşa'nın sanatını da etkilemiştir.

Resim derslerinin verildiği ilk Türk eğitim kurumu olan Mühendishane-i Berri-i Hümayun (1795), Mühendishane-i Bahri-i Hümayun (1773) ve 1883'te Sanayi-i Nefise Mektebi Batılı anlamdaki Türk resminin hazırlık aşamasını oluşturur. 19. yüzyıldan sonra Mühendishaneden ressam sınıfında çok sayıda ressam yetişmiş ve bunların bir kısmı askeri okullarda resim öğretmenliği yapmıştır. İlgili kurumlardan sonra II. Mahmut Dönemi'nde (1808-1839) Mektebi Harbiyye (1834), Mektebi Tıbbiyye (1827) gibi okullarda da sanat eğitimi yaygınlaşmıştır. Hem Mühendishanelerde hem de Mektebi Harbiyye ve Mektebi Tıbbiyye'de Türk sanat eğitimcileri yetişene kadar yabancı hocalar ders vermiştir. Halil Paşa da Mühendishane-i Berri-i Hümayun'da yetişen bir ressamdır (Başkan, 1994, s. 1-3) ve Türk resim sanatının gelişmesine oldukça fazla katkı sağlamıştır

Mühendishanelerden sonra 19. yüzyılın ikinci yarısında açılan okullar Türk resminin modernleşmesi bakımından önemlidir. Özellikle Darüşşafaka Lisesi (1873) ve Mekteb-i Sanayi ile Galatasaray Lisesi önemli derecede katkı sağlamıştır. Türk sanat eğitimi açısından Mekteb-i Sultani (Osmani) Okulu'nun açılması da büyük bir öneme sahiptir. Mekteb-i Osmani, Halil Paşa gibi 1860-1861 yıllarında Paris'e sanat eğitimi için giden öğrencilerin adaptasyonu ve yetiştirilmesi açısından oldukça etkili olmuştur. 1883 yılında ise Batı'da alınan eğitimlerin pekiştirilmesi ve resim sanatının yaygınlaştırılması için Sanayi Nefise Mektebi açılmıştır (Başkan, 2009, s. 187).

Arsal'a (2000, s. 58) göre Batı tarzı resim yapan ilk Türk sanatçıları, askeri okul öğrencileridir. "Sultan Abdülaziz'in emri ile Paris'e Mekteb-i Sultani (1860) ye gönderilen ilk asker ressamı Batı etkilerini özümseyerek yeni ve özgün sentezlere varmışlardır" (Ersoy, 1998, s. 13). Sultan Abdülmecid Dönemi'nde asker ressamı arasında İbrahim Paşa ve Tefvik Paşa batılılaşma yolunu açan ilk sanatçılardır. 19. yüzyılın ilk yarısında Paris'te Barbizon ekolünün açık hava resmi yaygın olsa da asker ressamı dönemin klasik sanat eğitimini veren Paris Güzel Sanatlar Okulu'nun etkisi altında kalmışlardır. Ancak, 19. yüzyılın ikinci yarısında Türk resminde Barbizon Okulu ve izlenimcilik akımına ilgi artar. Şeker Ahmet Paşa, Süleyman Seyyid gibi ressamı eserlerinde renk zenginliği ve fırça serbestliğine ulaşmışlardır. 19 yüzyılın ikinci yarısından başlayarak Paris Güzel Sanatlar Akademisini yöneten Gustave Boulanger (1806-1867), Alexander Cabanel (1824-1904) bu yıllarda aynı okulda öğrenci olan Osman Hamdi, Ahmet Ali ve Süleyman Seyyid'in hocalarıdır. Dönemin akademik sanatını temsil eden bu önemli eğitimciler Avrupa'ya gönderilen Türk sanatçıları etkilemekle birlikte özellikle Courbet (1819-1877) realizminin ve Barbizon okulu anlayışının çalışmalarına yansımaları önleyememişlerdir (Başkan, 1994, s. 13-14).

Batı anlayışında sanat eğitiminin uygulandığı askeri okullardan mezun olan asker ressamı batı tarzı modern Türk resminin ilk aşamasını temsil ederler. Bu sanatçılardan bazıları Mühendishane-i Berri Hümayundan, Ferik İbrahim Paşa (1815-1889), Hüsnü Yusuf (1839-1906), Eyüplü Cemal (1836-1883) ve Halil Paşa (1857-1939); Mekteb-i Harbiye şahaneden Ferik Tefvik Paşa (1819-1866), Osman Nuri Paşa (1842-1913), Ahmet Şekür (1856-1951), Hüseyin Zekai Paşa (1860-1919), Hoca Ali Rıza (1858-1930) ve Ahmet Ziya Akbulut (1869-1938)'tur (Başkan, 1994, s. 13). Askeri kuşakta yer alan Halil Paşa katı desen ve buna bağlı renk uygulamasından oldukça uzak durması ve resmin plastiğini empresyonist anlayışa uygun hale getirmesi yönüyle kendinden önceki sanatçılardan farklı bir anlayış geliştirmiş ve izlenimci kuşağın da habercisi olmuştur.

#### 4. HALİL PAŞA VE RESİMLERİ ÜZERİNDE EMPRESYONİZMİN ETKİSİ

Halil Paşa 1857 yılında İstanbul Boğaziçi'nde doğmuş ve 1939'da İstanbul'da ölmüştür. Halil Paşa Mekteb-i Fünun-u Harbiye-i Şahane'nin (Harp Okulu) kurucularından Topthane Müşiri Ferit Selim Paşa'nın oğludur (http 1). Halil Paşa 1869'da Mühendis Hane-i Berri Hümayun'a girmiş ve 1873 yılında Mülazım Sani rütbesiyle buradan mezun olmuştur. 1874'te yüzbaşı olan Halil Paşa, dönemin Osmanlı Padişah'ı Sultan Abdülaziz'in yaverliğini yapmıştır. Sultan Abdülaziz sarayda resim atölyesi hazırlatarak sanatçının resim çalışmasını sağlamıştır. 1876 yılında Askeri İdadi'de (Lise) resim öğretmenliğine

atanmış olan Halil Paşa, Sultan Abdülaziz tarafından 1880 yılında Paris'e gönderilmiştir. Paris'e resim eğitimi için gönderilen Halil Paşa geleneksel kurallara bağlı olan Paris Güzel Sanatlar Akademisinde görüneni resme aktarmada objektif bir tavır benimseyen Gerome ve Courtois atölyelerinde çalışır. Paris'te eğitim aldığı süre zarfında sanatçı romantik, klasik, realist tarzda yapılan eserleri incelemiştir. Bunun yanı sıra Fransız sanatçı Claude Monet'in "Güneşin Doğumu" adlı eseri ile ortaya çıkan ve 1880'lerde yaygınlaşan izlenimcilikle de karşılaşmıştır (Terzi, 1994, s. 210). İlgili eser ve dâhil olduğu empresyonizm (izlenimcilik) akımı sanatçının çalışmaları üzerinde etkili olmuştur. Ancak bu etki empresyonizmin ışık anlayışıyla sınırlı kalmıştır. Turani'ye göre "Halil Paşa'nın resimlerinde ışık önemli bir motif olarak gelişir. Fakat Fransız empresyonistlerinin renk sistemleri ve atmosfer oyunları onun eserlerinde görülmez" (Turani, 1994, s. 669).



**Görsel 1.** Halil Paşa, *Madam X'in Portresi*, 1889, Karton Üzerine Pastel, 100 x 65 cm. ([http 2](http://2)).

Halil Paşa'nın çalışmalarına üslubu, konusu açısından bakıldığında Fransa'da eğitim aldığı dönem ve bunu takip eden yıllarda realist anlayışa bağlı kaldığı anlaşılmaktadır. Halil Paşa Paris'te ve 1888 yılında İstanbul'a döndükten sonra bir süre empresyonist anlayıştan ziyade realist anlayışta resimler yapar. Halil Paşa'nın realist anlayışla yaptığı *Madame X'in Portresi* (Görsel 1) adlı eseri "1900'de Salon des Artistes Français tarafından düzenlenen yarışmada bronz, 1906'da Viyana'da düzenlenen sergide altın madalya alır" ([http 1](http://1)). Ancak, sanatçının sonraki yıllarda empresyonizme olan hayranlığı artar ve bu akım Halil Paşa'nın sanatı üzerinde derin etkiler bırakır. Bunun sonucu olarak sanatçının ortaya koyduğu eserlerde realizm ile empresyonizm akımını sentezlediği görülür.

Halil Paşa'nın ilk dönem eserlerinde çalıştığı konular atölye içini yansıtmakla birlikte,

insan tasvirleri, portreler, natürmortlar, savaş betimlemeleri, han kapıları ve çoğunluğunu manzara resimleri oluşturur. İslimyeli'ye göre (1965, s. 47-48) Halil Paşa'nın çalışmış olduğu bu konularda ortaya koyduğu eserler atölye içi çalışmalarından oluşması sebebiyle gerçek anlamda bir empresyonist sayılmaz. Empresyonist sanatçılar doğa üzerindeki güneş ışığının an be an değişen anlık görüntüsünü yakalamak için doğaya çıkmıştır. Halil Paşa akademik tavra olan bağlılığını sürdürerek ilk dönem çalışmalarını atölyeyi terk etmeden ortaya koymuştur. Buna rağmen sanatçının atölye içi çalışmalarından oluşan eserleri renk anlayışı ve fırça vuruşları bakımından empresyonist izler barındırmaktadır. Halil Paşa'nın açık alan çalışmaları için doğaya çıkararak yaptığı son dönem resimlerini ise empresyonist tarzda kabul edeceğimiz manzara resimleri oluşturur.



**Görsel 2.** Halil Paşa, “Bostancı Sahilinde Gezinti”, 1899, Tuval Üzerine Yağlıboya ([http 4](http://4)).

Halil Paşa'nın son dönem çalışmaları açık hava resimleridir. Resim yapmak için doğaya açılan Halil Paşa'nın eserlerinin konularını Boğaziçi, Bostancı Sahilleri, doğada oynayan çocuklar, Pendik kıyıları, Beylerbeyi, Çengelköy, Erenköy ve birbirinden farklı peyzajlar oluşturur. Sanatçı açık hava resmini empresyonist etkilerle tuvallerine yansıtır.

Halil Paşa'nın 1899 yılında “Bostancı Sahilinde Gezinti” (Görsel 2) adlı resmi açık havada çalıştığı empresyonist bir eserdir. Resimde yer alan insan figürleri ve arka planda yer alan binalara renk ilişkisi bağlamında bakıldığında ilk bakışta realist etkiler kendini gösterir. Eserdeki insan figürlerinde ve binalarda renkler ışık-gölgeye bağlı hacimsel yanılsamalar renk kontrastlığıyla değil, bir rengin açık-koyu tonuna bağlı kalarak oluşturulmuştur. Oysa empresyonist bir resimde renk ile verilmek istenen üç boyutlu yanılsama kontrastlık ilkesine bağlıdır. Ancak sanatçının özellikle sahildeki kumları ve denizin üstündeki dalgaları ifade etmede kullandığı fırça vuruşlarındaki serbest hareketlilik izlenimcidir. Sanatçı Bostancı Sahili'ne dair izlenimlerini atmosferik perspektif içerisinde sunmuştur. Halil Paşa'nın 1904 yılında yaptığı “Oynayan Çocuklar” (Görsel 3) adlı eseri ile “Bostancı Sahilinde Gezinti” adlı eseri hem kompozisyon kurgusu hem de izlenimlerini tuvale aktarmada benzer özellikler taşımaktadır. Sanatçının “Oynayan Çocuklar”



adlı eserini çalıştığı, kumsalda ve arka planda yer alan yamaçlarda realist anlayışa yakın boyama tekniği kullanırken denizin dalgalı sularını serbest fırça vuruşlarıyla yansıttığı görülmektedir. Ancak bu resimdeki insan figürlerini, tekneleri ve derme çatma olan iskeleyi renklendirirken, empresyonizmin renk anlayışının ağır bastığı dikkatleri çeker. Halil Paşa'nın 1904 yılında ortaya koyduğu "Ördekli Kompozisyon" (Görsel 4) ve 1912 yılında yaptığı "Peyzaj" (Görsel 5) adlı eserleri empresyonisttir. Sanatçının bu eserlerinde empresyonist ilkelere sıkı sıkıya bağlı kaldığı anlaşılmaktadır. Resim ışık, renk, perspektif, fırça vuruşları ve doğanın anlık bir görünümü yansıtmaları bakımından izlenimci özellikler taşımaktadır. Halil Paşa'nın 1929 yılında yaptığı "Peyzaj" adlı eseri serbest fırça vuruşları, renk ilişkileri ve atmosferik perspektifi bakımından empresyonisttir. Sanatçı eserlerinde gün ışığının nesnelere üzerindeki anlık görüntüsünü de yansıtmaktadır. Halil Paşa "Peyzaj" (Görsel 6) adlı eserinde denizin hafif dalgalı sularının anlık hareketlerini tuvale aktarmıştır. Sanatçının "Peyzaj" adlı eserinde güneş ışığının doğadaki nesnelere üzerinde bıraktığı renk etkilerini izlenimci bir duyarlılıkla yansıttığı görülmektedir. Resmin arka planında yer alan ağaçlar ve binalarda renk kontrastlığına bağlı kalınmıştır. Sanatçı eserin arka planında, ufukta yer alan kente dair görünüm ve gökyüzü izlenimlerini atmosferik perspektif içerisinde empresyonist tarzda ele almıştır.



**Görsel 3.** Halil Paşa, "Oynayan Çocuklar", 1904, Tuval Üzerine Yağlıboya, 35x 60 cm. (Turani, 1994: 40).

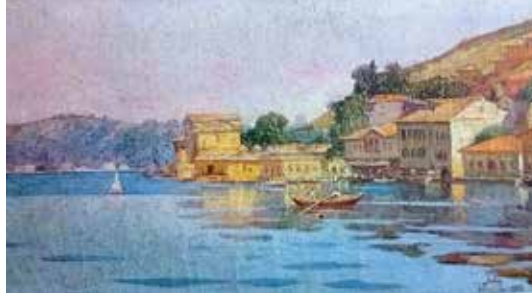
İstanbul'un çeşitli semtlerini, sahillerini, kıyılarını, plajlarını empresyonist anlayışla çalışmış Halil Paşa sonraki yıllarda Mısır' ait manzaralardan oluşan eserler ortaya koymuştur. Terzi (1994, s. 203) Halil Paşa son yıllarında Abbas Hilmi Paşa'nın konluğu olarak Mısır'a geçmiştir. Dolayısıyla Halil Paşa sanat hayatının son yıllarında Mısır'a dair peyzajlar da çalışmıştır.



**Görsel 4.** Halil Paşa, “Ördekli Peyzaj”, 1904, Tuval Üzerine Yağlıboya, 34,5x 48,5 cm. (Turani, 1994: 59).

Tansuğ'a göre Halil Paşa'nın İstanbul ve Mısır peyzajı çalışmalarından oluşan yapıtları sosyo kültürel bir atmosferin yansıtıldığı örneklerdir. Bu resimlerde batı izlenimciliğinden etkiler ve esinler kuşkusuz vardır ancak bunların hiçbiri Batı izlenimcilerinin yöntem, kural ya da gelişim süreçlerine uymadıkları gibi bazıları da batı izlenimci standartların çok ötesine varabilen birer “meşk” olgusuna dönüşmüşlerdir (Tansuğ, 1994, s. 3). Turani ise Halil Paşa'nın izlenimciliğinin kendi kültürel temelleri üzerine oluştuğunu söyler. Ona göre Halil Paşa'nın resimleri ne saf bir doğa algısının izlenimi olarak tuvale aktarılmış ne de doğanın nesnel gerçekçi birer ifadesi olmuştur. Sanatçının empresyonist anlayışı nesnel bir doğa gerçekliği ile empresyonizmin ışık renk ve renk uyumları içerisinde gerçekleşmiştir. Bir yanda doğanın gerçekliğini nesnel bir şekilde ortaya koyan ifade biçimi, diğer yanda doğanın anlık ışık renk algısını vermeye çalışan bir amacın ürünüdür. Bu bağlamda Turani, Halil Paşa'nın sanatı için “aldığı eğitime paralel olarak izlenimci olmayan bir portre ile yer yer kimi izlenimci etkileri de yansıtan bir peyzaj resminin sınırları içerisinde kalmıştır” der (Turani, 1994, s. 6).

“Sanatçı Empresyonist ışık ve renk uygulamalarını kendine özgü kullanımıyla resim sanatçılarına örnek olmuştur. Türk sanatının şemacılık sınırları içerisindeki soyut manzara geleneği ile gözleme bağlı bir anlayışla gerçekçi oluşumun ve empresyonizme ulaşması sağlandı. 1860 yılından sonra sanatçıların doğaya bağlı resim arayışları başlar. Bu yıllarda klasik üslup için doğa ile sıkı ilişkiler kuran sanatçılar, aynı zamanda gün ışığının da tadını çıkarmaya başlamışlardır. Hoca Ali rıza, Ahmet Ziya Akbulut, Halil Paşa gibi sanatçılar ayrı ayrı kişisel üslup değerleriyle ön plana çıkarlar” (Tansuğ, 1996, s. 95).



**Görsel 5.** Halil Paşa, "Peyzaj", 1912, Tuval Üzerine Yağlıboya, 25x 35 cm. (Turani, 1994: 63 ).

Türk izlenimci resminin öncülerinden biri olarak bilinen Halil Paşa, Hoca Ali Rıza, Hüseyin Zekai Paşa gibi sanatçıların da aralarında bulunduğu 3. Asker Ressamlar Kuşağı'ndandır. İslimyeli'ne göre Halil Paşa Osmanlı'ya empresyonizmi getiren, Hüseyin Zekai Paşadan sonra ikinci empresyonist sanatçımızdır. Halil Paşa'nın aynı zamanda Hüseyin Zekai Paşa, Hoca Ali Rıza, Süleyman Seyyit beylerle birlikte Türk sanatına büyük hizmetleri olmuştur. Sami Yetik, İbrahim Çallı ve arkadaşlarının Paris dönüşü memlekette getirdikleri empresyonizm artık Türk sanatında da zirve yapmıştır. Halil Paşa kabul ettiremediği bu ekolün Türk sanatına hâkim olduğunu görme bahtiyarlığına ermiştir (İslimyeli, 1965, s. 46-47). Halil Paşa, Hoca Ali Rıza ile Çallı Kuşağı arasında bir geçiş sağlamıştır. Sanatçının 1914 kuşağı üzerinde önemli derecede etkileri vardır.



**Görsel 6.** Halil Paşa, "Peyzaj", 1929, Tuval Üzerine Yağlıboya, 81x 114 cm. (http 3).

Halil Paşa empresyonizm açısından Asker Ressamlar Kuşağı ile Çallı Kuşağını (1914 Kuşağı) birleştiren bir ressamdır. Tansuğ'a göre empresyonist Türk ressamları Avrupadaki kaynaklardan daha çok Halil Paşa, Hoca Ali Rıza gibi sanatçılara bağlı kalır. Doğayla iç içe yakın bağlantıların kurulması ve ışık değişimlerinin izlenmesini gerektiren empresyonizm renk ve duyarlılığın üstün olduğu bir ortamda rahatça benimsenebilir olması sebebiyle Türk ressamları izlenimciliğe adeta geleneksel bir alışkanlık içerisinde girmişlerdir. (Tansuğ, 1997, s. 140). Türk izlenimciliğinin öncüleri içerisinde yer alan

Halil Paşa geleneksel Türk sanatının manzara anlayışı ile Avrupa'dan elde ettiği artistik kazanımları bir araya getirerek modern Türk sanatına yeni çözümler ve öneriler getirmiştir. Bu bakımdan Halil Paşa Türk sanatında doğa gözlemi ile ışık ilişkisine yeni bir boyut kazandırmıştır.

## SONUÇ

18. Yüzyılda Osmanlı İmparatorluğu Batılılaşma politikaları çerçevesinde Avrupa ile diplomatik ilişkiler içerisine girmiştir. Avrupa ile gerçekleştirilen diplomatik ilişkilere ticari ilişkiler ve kültürel ilişkiler de dâhil olur. Avrupa'ya eğitim için gönderilen subaylar Batı okullarında resim dersleri almaya başlar ve bunun bir sonucu olarak Türk sanatı da Batılılaşma yönünde eğilim göstermiştir. Batı ile geliştirilen ilişkiler çerçevesinde Avrupa'da sanat eğitimi de başlar. Fransa'ya sanat eğitimi için gönderilen Halil Paşa çağdaşlaşma politikaları içerisinde Türk resim sanatçıları batı resim geleneğinin ölçütlerini, estetik anlayışını öğrenme ve uygulama çabaları içerisinde olmuştur. Halil Paşa da Avrupa'da eğitim almasına bağlı olarak batı sanatının estetik anlayışı ve gerçekçi bir üslupla resimler yapmayı önemsemiştir. Resimlerinde Fransız klasisizminin üslup anlayışı ağır basar, ancak sanatçının eserlerinde büyük oranda empresyonist akımın etkileri görülmektedir. Diyebiliriz ki, Halil Paşa'nın birçok resmi empresyonist etkilerle yapılmış, hatta içlerinden bazıları tamamen empresyonisttir. Halil Paşa'nın izlenimciliği kendinden sonra gelen Türk sanatçılar üzerinde etkiler bırakmıştır.

Empresyonist sanatçının doğaya bakışı ve algılanan doğanın anlık görüntüsünün resme dönüştürülmesi klasik sanattan oldukça farklıdır. Empresyonist sanatçı eserini perspektif, ışık, renk, biçim gibi temel plastik öğelerin uygulaması ve fırça vuruşundaki özgünlüğüyle ortaya koyar. Bu bakımdan empresyonist sanatçı doğadan edindiği izlenimleri serbest fırça vuruşlarıyla ışık ve rengi atmosferik (hava) bir perspektifle tuvaline aktarır, yansıtır. Halil Paşa resimlerini geleneksel manzara anlayışı ile empresyonizmin genel niteliklerini bir araya getirerek oluşturmuştur. Halil Paşa'nın insan tasvirleri, portre çalışmaları ve natürmortları klasik, realist anlayışta olsa da, onun manzara resimleri izlenimcilikle ilgili yapıtlarına örnek oluşturur. Bu bakımdan Halil Paşa Türk izlenimciliğinin öncülerinden sayılmış ve kendinden sonra gelen sanatçılara açılım sağlamıştır. İzlenimci kuşak olarak nitelendirilen 1914 Kuşağı üzerinde doğa anlayışı ve ışık renk kullanımı açısından Halil Paşa'nın oldukça büyük etkileri bulunmaktadır. Görüldüğü gibi Fransada ortaya çıkmış empresyonizm Halil Paşa'nın sanatı üzerinde derin izler bırakmış ve bu etkiler sanatçının Türk izlenimciliğinin en önemli öncülerinden biri olarak görülmesine sebep olmuştur.

## **KAYNAKLAR**

- Antmen, A. (2013). 20. Yüz Yıl Batı Sanatında Akımlar. İstanbul: Sel Yayıncılık.
- Arsal, O. (2000). Modern Osmanlı Resminin Sosyolojisi. İstanbul: Yapı Kredi Yayınları.
- Başkan, S. (1994). Osmanlı Ressamlar Cemiyeti. Ankara: Çardaş Yayınevi.
- Başkan, S. (2009). Başlangıcından Cumhuriyet Dönemine Kadar Türklerde Resim. İstanbul: AKM Yayınları.
- Berger, J. (2019). Görme Biçimleri. İstanbul: Metis yayınları.
- Bersoy, A. (1998). Günümüz Türk Resim Sanatı. İstanbul: Bilim Sanat Galerisi Yayınları.
- İslimyeli, N. (1965). Asker Ressamlar ve Ekoller. Ankara: Asker Ressamlar Sanat Derneği Yayınları.
- Tansuğ, S. (1996). Çağdaş Türk Sanatı. İstanbul: Remzi Kitabevi.
- Tansuğ, S. (1997). Çağdaş Türk Sanatına Temel Yaklaşımlar. Ankara: Bilgi Yayınevi.
- Terzi, İ. (1994). Halil Paşa'nın Askeri Eğitim-Öğretimi ve Resim Sanatı, Ondokuz Mayıs Üniversitesi Eğitim Fakültesi Dergisi, cilt 9, sayı 1. S. 202-232.
- Tunalı, İ. (1996). Felsefenin Işığında Modern Resim. İstanbul: Remzi Kitabevi.
- Turani, A. (1994). 50. Yıl Yapı Kredi Halil Paşa Kataloğu, İstanbul: Yapı Kredi Yayınları.

## **İnternet Kaynakları**

- http 1. [https:// www.kulturportali.gov.tr](https://www.kulturportali.gov.tr) (Erişim Tarihi 11.05.2023).
- http 2. [https://en.wikipedia.org/wiki/Portrait\\_of\\_Madam\\_X](https://en.wikipedia.org/wiki/Portrait_of_Madam_X)(Erişim Tarihi 18.05.2023).
- http 3. <https://arhm.ktb.gov.tr/artworks/detail/85/peyzaj> (Erişim Tarihi 20.05.2023).
- http 4. <https://www.leblebitozu.com/15-turk-ressamin-semt-ve-sokaklariyla-eski-istanbul-resimleri/> (Erişim Tarihi 21.05.2023).