

**Yayın Geliş Tarihi:** 18.01.2016  
**Yayına Kabul Tarihi:** 12.10.2016  
**Online Yayın Tarihi:** 07.07.2017  
<http://dx.doi.org/10.16953/deusbed.26722>

Dokuz Eylül Üniversitesi  
Sosyal Bilimler Enstitüsü Dergisi  
Cilt: 19, Sayı: 1, Yıl: 2017, Sayfa: 83-103  
ISSN: 1302-3284 E-ISSN: 1308-0911

*Araştırma Makalesi*

## MÜHENDİSLİK FAKÜLTESİ ÖĞRENCİLERİNİN KARIYER TERCİHLERİNİN BELİRLENMESİ

Mustafa Halid KARAARSLAN\*  
Lale ÖZBAKIR\*\*

### Öz

*Eğitimli gençlerin mesleki kariyerlerini ne şekilde devam ettirecekleri ülkelerin geleceğini şekillendirmede önemli bir veridir. Gençlerin kendi işlerini kurmaları, maaşlı işleri seçmelerine göre ülkenin gelişimini hızlandırmaya ve istihdamı artırmaya daha çok katkı sağlar. Bu çalışma ile mühendislik fakültesinde okuyan öğrencilerin kariyer tercihlerini etkileyen kriterler ve ağırlıkları tespit edilmiştir. Üç farklı nitel çalışma ile öğrencilerin kariyer tercihleri ile ilgili 130 farklı ifadeye ulaşılmıştır. Bu ifadeler 6 kritere ve 20 alt kritere dönüştürülmüştür. Analitik Hiyerarşi Süreci (Analytic hierarchy process, AHP) kullanılarak öğrencilerin her bir kritere ve kariyer seçeneğine verdikleri ağırlıklar hesaplanmış ve duyarlılık analizleri yapılmıştır. Öğrencilerin kariyer seçiminde en çok dikkate aldıkları kriterler iş güvencesi ve istikrar, çalışma koşulları ve kariyer imkânları olmuştur. Kariyer seçeneklerinden kendi işini kurmak en yüksek ağırlığa sahipken onu kamu kurumlarında çalışmak ve özel sektörde çalışmak takip etmiştir. Ayrıca, cinsiyet, bölüm, anne veya babanın girişimci olup olmaması, kişinin girişimcilik yetenek ve becerilerine güvenip güvenmemesi ve kişinin girişimci olma ihtimalini yüksek görüp görmemesine göre kariyer seçiminin nasıl ağırlıklandırıldığına bakılmıştır. Kariyer tercihlerine yönelik çıkarımlarda bulunulmuş ve öneriler sunulmuştur.*

**Anahtar kelimeler:** Kariyer Seçimi, Girişimcilik Niyeti, Analitik Hiyerarşi Süreci.

## DETERMINATION OF ENGINEERING FACULTY STUDENTS' CAREER PREFERENCES

### Abstract

*How to keep professional career of trained young people, is important data in shaping the future of their country. Establishing their own business instead of preferring a salaried job, contribute more to increase employment and development of countries. In this study, the criterion affecting career preferences and their weights are identified. 130 different expressions related to students' career preferences are determined by employing three different qualitative studies. These statements are converted into 6 main criteria and 20 sub-*

\*Yard. Doç. Dr., Karabük Üniversitesi, İşletme Fakültesi, Uluslararası İşletmecilik Bölümü, [mustafahk@karabuk.edu.tr](mailto:mustafahk@karabuk.edu.tr)

\*\*Doç. Dr., Erciyes Üniversitesi, Mühendislik Fakültesi, Endüstri Mühendisliği Bölümü, [lozbakir@erciyes.edu.tr](mailto:lozbakir@erciyes.edu.tr)

*criteria. The weights given by students for each criteria and career preference are determined by utilizing Analytic Hierarchy Process and a sensitivity analysis is carried out. The criteria mostly taken into account by students are job assurance, stability, working conditions and career opportunities. In terms of career options, establishing own business has the highest weight and the weights of working in public institutions and in the private sector follow it. In addition, in terms of the factors related to gender, department, whether or not having entrepreneurial parent, having been trust their own entrepreneurial talents and skills, their thoughts of how high the probability of being entrepreneur, weighting of career preferences are evaluated. Inferences for career preferences and related recommendations are presented.*

**Keywords:** *Career Preference, Entrepreneurial Intention, Analytical Hierarchy Process.*

## **GİRİŞ**

Türkiye’deki üniversitelerde kayıtlı öğrenci sayısı 6 milyonu aşmıştır (YÖK, 2015). Özellikle eğitilmiş gençlerin sayısının bu kadar yükselmesi onların niteliklerine uygun işler bulmalarını gün geçtikçe daha da zorlaştırmaktadır. Bunun sonucu olarak öğrenciler mikro ölçekte kariyerlerini planlamak ve iş bulmak için gerekenleri yerine getirmek durumundadırlar. Makro ölçekte ise devletler, sivil toplum örgütleri ve üniversiteler nitelikli kişilerin istihdamını arttırmaya çalışmaktadır. Girişimcilik, istihdamın önemli bir probleme dönüşmesiyle birlikte üzerinde daha fazla düşünölmeye başlanan bir mesele haline gelmiştir.

Türkiye’de üniversiteden mezun olan kişilerin önünde temelde üç farklı kariyer seçeneği bulunmaktadır. Bunlar kamu kurumlarında çalışmak, özel sektörde çalışmak ve kendi işini kurmaktır. İlk iki seçenek maaşlı işlerdir ve doğrudan yeni istihdam oluşturmazlar, kişinin kendi işini kurması ise kendi istihdamının yanı sıra yeni istihdam oluşturabilir. Buradan hareketle denilebilir ki ülkenin geleceğinin ne olacağı bugünkü gençlerin nasıl bir kariyer hedefledikleri ile yakından ilişkili olacaktır. Bu gerçekten hareketle tüm dünyada kişilerin kendi işlerini kurmaları özendirilmeye başlanmıştır.

Kariyer tercihlerine yönelik yapılan çalışmalarda, pek çok değişken arasındaki ilişkiye bakılmıştır. Bu değişkenler çok çeşitli olmakla beraber bunlar temelde kişinin özellikleri, işin özellikleri, sosyal çevrenin özellikleri şeklinde ifade edilebilirler. Bu değişkenlerle ilgili literatür taraması Tablo1’de gösterilmiştir.

Analitik hiyerarşi süreci (AHP) seçim gereken alanlarda kullanılmaktadır. AHP kullanılarak personel seçimi (Atalay, 2009), yüksek lisans öğrencisi seçimi (Tekindal ve Erümit, 2007), akademik performans değerlendirmesi (Kaptanoğı ve Özek, 2006), yapılmıştır. AHP kullanılarak kariyer seçimini etkileyen kriterlerin ağırlıkları belirlenmiştir (Aytaç ve Bayram, 2001; Chang vd, 2006; Kılıç ve Çevikcan, 2011; Pekkaya ve Çolak 2013; Önder vd., 2014).

Kılıç ve Çevikcan (2011; 180)’ın araştırmasında kariyer terciğini belirlemede en önemli kriter işi sevmeye olmuştur, onu gelir, işin sosyal konumu ve iş

ortamı takip etmiştir. Bir başka çalışmada iş güvenliği en önemli kriter olurken, meslek kazanımları ve kariyer imkânları diğer önemli kriterler olmuştur (Pekkaya ve Çolak 2013; 810). Ömürbek ve Usul (2008: 172) ise mesleğin seçimini en çok etkileyen unsuru kişinin meslekle ilgili düşünceleri, diğer unsurları mesleğin yapısından kaynaklananlar ve çevresel etkenler oluşturduğunu bulmuştur. Üniversite öğrencilerinin mesleki tercihlerinin oluşmasında en etkili olan faktörler, kâr elde etme isteği, bağımsız çalışma isteği ve kişisel tatmin isteği olarak belirlenmiştir (Arslan, 2002: 6).

**Tablo1:** Kariyer Tercihleri ile İlişkili Değişkenlerin Literatür Taraması

	Değişken	İlişkiliyi inceleyen yayınlar
Kişinin özellikleri	Cinsiyet	Naktiyok ve Timuroğlu, 2009: 96; Kalkan, 2011: 202; İrmiş ve Barutçu, 2012: 19; Marangoz vd., 2014, 87; Köksal ve Penez, 2015: 165; Yılmaz ve Günel, 2011: 14; Çiçek ve Durna, 2012: 29.
	Eğitim	Farklı bölümleri ve farklı fakültelerde okuyan öğrenciler (Bilge ve Bal, 2012: 145; Avşar, 2007: 70; Marangoz vd., 2014: 91-92) Aynı bölümü farklı üniversitelerde okuyan öğrenciler (İşcan ve Kaygın, 2011: 451; Köksal ve Penez, 2015: 160). Aynı bölümdeki öğrencilerin ilk sınıfları ile mezuniyeti yaklaşmış olanların karşılaştırılması (Strasser vd., 2002: 54; İrmiş ve Barutçu, 2012: 14). Girişimcilik dersi alanlar ile almayanların karşılaştırılması (Marangoz vd., 2014: 87; Bae vd. 2014: 238).
	Meslek idealleri, duygular ve düşünceler	Çiçek ve Durna, 2012: 29; Kılıç ve Çevikcan, 2011: 180; Ömürbek ve Usul, 2008: 172
	Kişilik	Başol vd., 2011: 14
	Düşünme tarzı	Karabey, 2013: 152
	Öz yetkinlik	Karabey, 2013: 152
	Kişisel değerler	Uyguc, 2003: 98; Koca, 2009: 113
	Motivasyonel değerler	Naktiyok ve Timuroğlu, 2009: 94
İşin özellikleri	Gelir	Kılıç ve Çevikcan, 2011; 176
	Fiziksel ortam	Kılıç ve Çevikcan, 2011; 176
	Kariyer imkânları	Pekkaya ve Çolak 2013: 808
	Sosyal güvence	Aytaç ve Bayram, 2001
	Manevi imkânlar	Aytaç ve Bayram, 2001
Çevrenin özellikleri	Kültür	Aytaç, 2006: 153; Çarıkcı ve Koyuncu, 2010: 13; Özdemir, 2014: 360; Şeşen vd., 2014: 100; Pazarcık, 2010: 98
	Aile	Ailedeki kişilerin meslekleri (Yılmaz ve Günel, 2011: 14; Carr ve Sequeira, 2007: 1095; Pablo-Lerchundi vd., 2015: 1648), Kaçınıcı çocuk olduğu (Avşar, 2007: 68-69), Ebeveynlerin geliri ve eğitimleri (Arslan, 2002: 10), Ailenin sosyal statüsü (Akbaşı, 2002: 1885; Keleş vd., 2012, 115), Kişinin aile kararlarına katılımı (Çelik vd., 2014: 122),
	Arkadaşlar	Falck vd., 2012: 53; Kacperczyk, 2013: 664
	Öğretim elemanı	Dikmen, 1990: 83
	Devletin düzenleyici rolü(nün algılanması)	Duygulu, 2008: 114

Öğrencilerin en fazla ağırlık verdikleri kariyer tercihi kendi işini kurmaktır, onu özel sektör ve kamu kurumları takip etmektedir (Kılıç ve Çevikcan, 2011: 180; Aytaç ve Bayram, 2001). Öğrenciler, bağımsızlık, kazanç, statü ve güç, yakınlarına ve topluma katkı, kendi işinin sahibi olma, girişimci kişiliğe sahip olduğunu düşünme, zaman esnekliği, risk iştahı, kamudaki zorluklar, bireysel gelişme, yenilik

yapma, başarı ve güvenlik nedenleri ile girişimci olmak istemektedirler (Sezer, 2013: 78). Öğrencilerin girişimci olmak istememeleriyle ilgili ise girişimci olmaları durumunda uzun çalışma saatlerinin olacağını, kendilerine ve ailelerine yeterli zamanı ayıramayacaklarını düşünmeleri (Yılmaz ve Günel, 2011: 11-12).

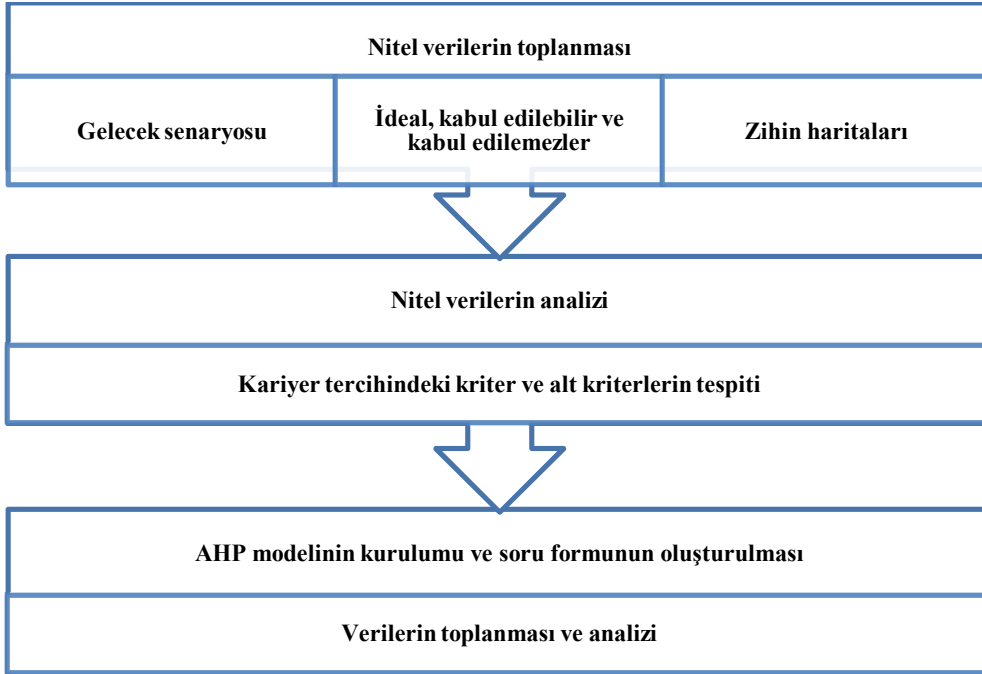
Kişilerin kendi işlerini kurmaya özendirilmeleri öncesinde onların kariyer tercihlerinin ne olduğu ve nelerden etkilendiğinin doğru anlaşılması önem arz etmektedir. Bu çalışma, mühendislik fakültesi öğrencilerinin kariyer tercihlerini etkileyen unsurların neler olduğunu belirlemek amacıyla yapılmıştır. Tartışma bölümünde sonuçların literatürle kıyaslanması ve daha sonraki çalışmalar için öneriler bulunmaktadır.

## **YÖNTEM**

### **Uygulama Adımları**

Araştırma kapsamında iki çalışma yapılmıştır. İlk çalışma nitel bir çalışmadır. Öğrencilerin farklı kariyer tercihlerine yönelik tutum ve beklentileri anlaşılmasına çalışılmıştır. Kariyer tercihlerini belirleyen kriterlerin neler olabileceği belirlenmiştir. İkinci çalışmada ise ilk çalışmada ortaya çıkan kriterler kullanılarak AHP modeli kurulmuş ve ona uygun soru formu hazırlanarak uygulanmıştır. Araştırmanın uygulama adımları Şekil 1’de gösterilmiştir.

**Şekil 1:** Araştırmanın Uygulama Adımları



### **Nitel çalışma**

Öğrencilerin kariyer tercihlerine yönelik tutum ve beklentilerinin neler olduğunun anlaşılabilmesi için nitel çalışma yapılmıştır. Bu çalışmanın ana çalışma hakkında ipucu vermemesi için farklı bir birimde yapılmaya karar verilmiştir. Bu sebeple çalışma kolayda örnekleme yöntemi ile 70 öğrenci üzerinde uygulanmıştır. 70 kişi üç gruba ayrılmıştır.

Birinci gruptakilere gelecek senaryosu ile ilgili üç soru sorulmuştur.

- Kendi işini kurarsan yaşamının bundan sonrası nasıl olur?
- Kamu kurumunda çalışırsan yaşamının bundan sonrası nasıl olur?
- Özel sektörde işe girersen yaşamının bundan sonrası nasıl olur?

İkinci gruptakilere her bir tercihin ideal, kabul edilebilir ve kabul edilemez kısımları sorulmuştur.

- Kendi işinizi kurmanın ideal kısımlarını, kabul edilebilir kısımlarını ve kabul edilemez kısımlarını açıklayınız.
- Kamu kurumunda çalışmanın ideal kısımlarını, kabul edilebilir kısımlarını ve kabul edilemez kısımlarını açıklayınız.
- Özel sektörde çalışmanın ideal kısımlarını, kabul edilebilir kısımlarını ve kabul edilemez kısımlarını açıklayınız.

Üçüncü gruptakilerden ise kendi işini kurmak, kamu kurumunda çalışmak ve özel sektörde çalışmak ile ilgili zihin haritaları çizmeleri istenmiştir. Bu gruptaki öğrencilere öncelikle zihin haritasının ne olduğu anlatılmış ve nasıl çizileceği başka bir örnek üzerinde gösterildikten sonra zihin haritalarını çizmeleri istenmiştir.

Nitel çalışmada tek bir grubun değil de birden çok grubun olması konuyla ilgili daha fazla bilgi toplayabilmek içindir. Bu sebeple ilk gruptan her bir iş tercihi neden yaptıkları ya da neden yapmadıkları ile ilgili doğrudan bilgi alabilmek mümkün olmuştur. İkinci gruptan ise gelecek senaryoları ile her bir seçimle ilgili beklendikleri muhtemel sonuçları gözlemleyebilmek mümkün olmuştur. Üçüncü grupta ise zihin haritaları ile her bir iş tercihinin hangi kavramlarla ilişkilendirildiğini gözlemleyebilmek mümkün olmuştur.

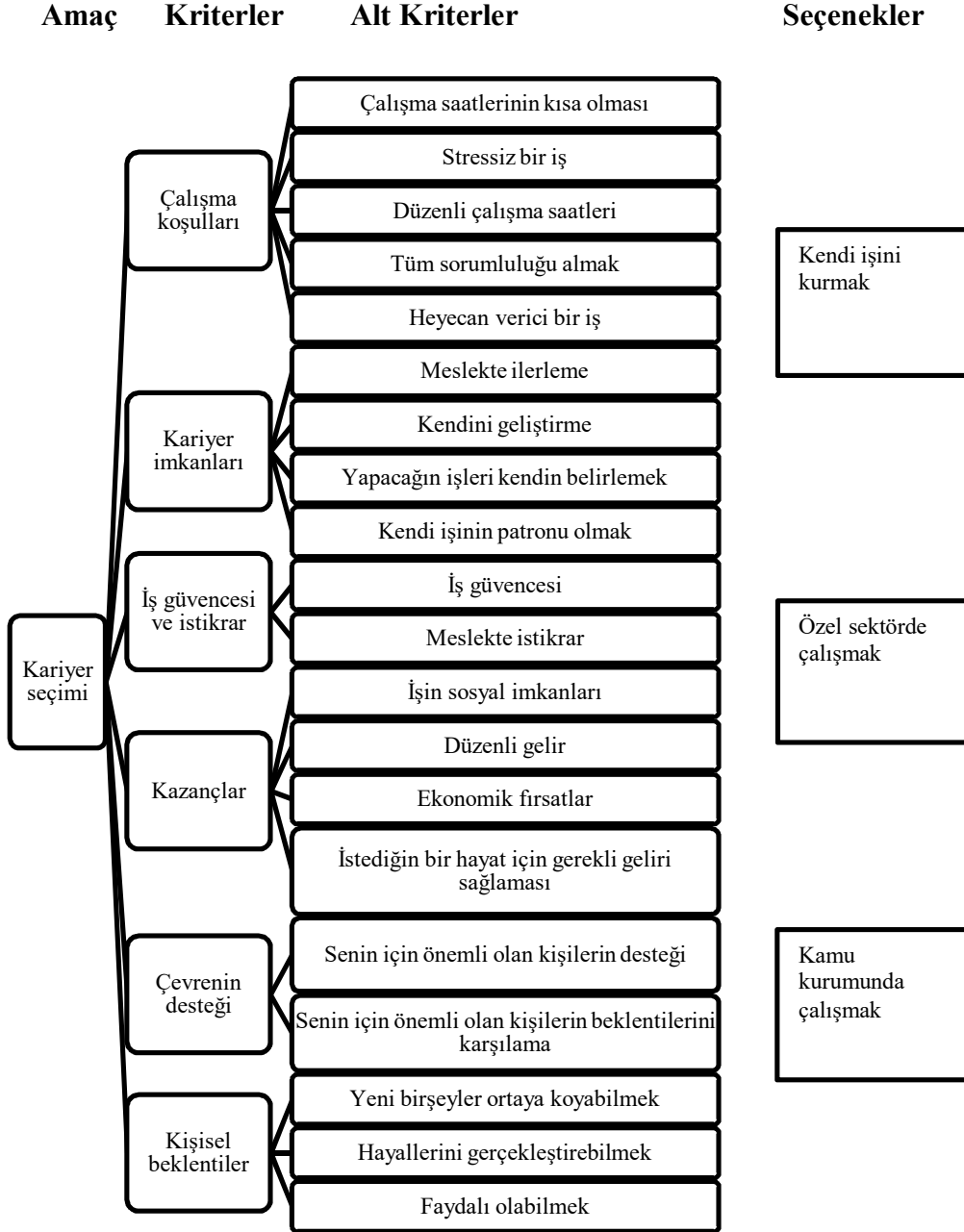
İş tercihinde kullanılacak birbirinden farklı 130 ifadeye ulaşılmıştır. Sonrasında bunlar 6 grup altında toplanmışlardır. Daha sonrasında ise her bir grup nicel çalışmada kullanılan altı kritere ve 20 alt kriterlere ayrılmıştır. Bu şekilde soru formu oluşturulmuştur.

### **Soru formunun uygulanması**

Soru formunun uygulaması Ekim 2013'de Erciyes Üniversitesi Mühendislik Fakültesinde yapılmıştır. Araştırma Bilgisayar ve Endüstri Mühendisliği 4. sınıf öğrencilerine uygulanmıştır. 62 öğrenci soru formlarını doldurmuştur. Eksik ve yanlış dolduranlar elendikten sonra 54 soru formu araştırmaya dâhil edilmiştir.

Araştırmaya katılanların %51,9'u kız öğrenci iken, %48,1'i erkek öğrencidir. Katılımcıların 40,7'si bilgisayar mühendisliği öğrencisi iken, %59,3'ü endüstri mühendisliği öğrencisidir. Öğrencilerin babalarının %46,3'ü kamu kurumu çalışanı, %25,9'u özel sektör çalışanı, %18,5'i kendi işyerinde çalışmakta ve %9,3'ü ise çiftçidir. Öğrencilerin annelerinin %11,1'i kamu kurumu çalışanı, %1,9'u özel sektör çalışanı, %1,9'u kendi işyerinde çalışmakta, %1,9'u çiftçi ve %83,2'si ise ev hanımıdır. Öğrencilerin %1,9'u kendi işini kurmak için gerekli olan beceri ve yeteneklerine hiç güvenmezken, %13,5'i güvenmemekte, %26,9'u kararsız kalmakta, %40,4'ü güvenmekte ve %17,3'ü çok güvenmektedir (öğrencilerin iki tanesi bu soruyu cevaplamamıştır). Öğrencilerin %5,7'si hayatının herhangi bir döneminde girişimci olma ihtimalini %0-%20 arasında görmektedir. %11,3'ü %21-%40, %32,1'i %41-%60, %24,5'i %61-%80, %26,4'ü ise %81-%100 arasında görmektedir (öğrencilerin bir tanesi bu soruyu cevaplamamıştır).

Şekil 2: AHP Yapısı



Araştırmada öğrencilere kariyer tercihi olarak üç seçenek verilmiştir. Bunlar kendi işini kurma, kamu kurumunda çalışma ve özel sektörde çalışmadır. Altı kriter ise çalışma koşulları, kariyer imkânları, iş güvencesi ve istikrar, kazançlar, çevrenin

desteği, kişisel beklentilerdir. Ayrıca yirmi farklı alt kriter belirlenmiştir. Bunlara ilişkin AHP modeli Şekil 2’de verilmiştir. Kriterlerin, alt kriterlerin ve seçeneklerin ağırlıklarının hesaplanabilmesi için karşılaştırma matrisleri oluşturulmuştur. Ancak bunları doldurmanın zor olacağı düşünülerek sözlü ifadelerle dönüştürülmüştür. Örnek bir ifade “Çalışma koşulları, kazançlardan...” şeklindedir. Karşılaştırmayı yapabilmek için yedili ölçek kullanılmıştır. Karşılaştırma ölçeği ve hesaplama puanları Tablo 2’de verilmiştir.

**Tablo 2:** Karşılaştırma Ölçeği ve Hesaplamadaki Puanları

Puan	Kriterler Karşılaştırılırken Kullanılan Ölçek	Seçenek Karşılaştırılırken Kullanılan Ölçek
1/7	Çok daha az önemli	Çok daha kötü
1/5	Daha az önemli	Daha kötü
1/3	Biraz daha az önemli	Biraz daha kötü
1	Eşit derecede önemli	Eşit derecede iyi
3	Biraz daha fazla önemli	Biraz daha iyi
5	Daha fazla önemli	Daha iyi
7	Çok daha fazla önemli	Çok daha iyi

### Analiz

Öğrenciler kariyerlerini seçerken en çok %20 ağırlıkla iş güvencesi ve istikrarı göz önünde bulundurmaktadırlar. Bu kritere ait iki alt kriter bulunmaktadır. İş güvencesi kriterin %70 ağırlığını oluştururken, meslekte istikrar ise %30’unu oluşturmaktadır.

**Tablo 3:** Kriter ve Alt Kriterlerin Ağırlıkları

Kriterler	Ağırlık	Alt Kriterler	Ağırlık
<b>A Çalışma Koşulları</b>	0,18	1 Çalışma saatlerinin kısa olması	0,10
		2 Stresiz bir iş	0,26
		3 Düzenli çalışma saatleri	0,22
		4 Tüm sorumluluğu almak	0,16
		5 Heyecan verici bir iş	0,26
<b>B Kariyer İmkânları</b>	0,17	1 Meslekte ilerleme	0,23
		2 Kendini geliştirme	0,31
		3 Yapacağın işleri kendin belirlemek	0,24
		4 Kendi işinin patronu olmak	0,22
<b>C İş Güvencesi ve İstikrar</b>	0,20	1 İş güvencesi	0,70
		2 Meslekte istikrar	0,30
<b>D Kazançlar</b>	0,16	1 İşin sosyal imkânları	0,16
		2 Düzenli gelir	0,28
		3 Ekonomik fırsatlar	0,25
		4 İstedğin bir hayat için gerekli geliri sağlaması	0,31
<b>E Çevrenin Desteği</b>	0,13	1 Senin için önemli olan kişilerin desteği	0,68
		2 Senin için önemli olan kişilerin beklentilerini karşılama	0,32
<b>F Kişisel Beklentiler</b>	0,16	1 Yeni bir şeyler ortaya koyabilmek	0,27
		2 Hayallerini gerçekleştirmek	0,31
		3 Faydalı olabilmek	0,42



Ağırlık bakımından ikinci ve üçüncü sırada %18 ile çalışma koşulları ve %17 ile kariyer imkânları gelmektedir. Bunları ise kazançlar, kişisel beklentiler ve çevrenin desteği kriterleri takip etmektedir. Tablo 3'ten görüleceği üzere kriterlerin ağırlıkları %20 ile %13 arasında dağılmaktadırlar ve hiçbir kriter çok fazla öne çıkmamaktadır.

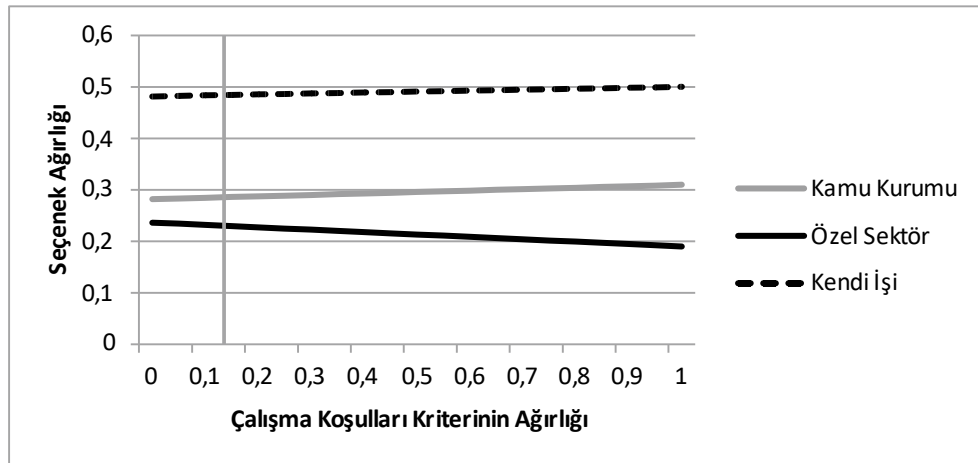
Kariyer seçiminde tüm öğrenciler için seçeneklerin ağırlıklarına bakıldığında en yüksek %48,5 ile kendi işini kurmak, %28,7 ile kamu kurumlarında çalışmak ve %22,8 ile özel sektörde çalışmanın geldiği görülmektedir (Tablo 4). Kendi işini kurmak iş güvencesi ve istikrar kriteri hariç tüm kriterlerden en yüksek ağırlığa sahiptir.

**Tablo 4:** Kariyer Tercihlerinin Hesaplanması

	A Çalışma Koşulları	B Kariyer İmkânları	C İş Güvencesi ve İstikrar	D Kazançlar	E Çevrenin Desteği	F Kişisel Beklentiler	Toplam
Kamu Kurumu	0,057	0,034	0,084	0,039	0,036	0,037	0,287
Özel Sektör	0,035	0,045	0,038	0,038	0,031	0,041	0,228
Kendi İşi	0,092	0,087	0,081	0,086	0,062	0,077	0,485
Toplam	0,184	0,166	0,203	0,163	0,129	0,155	1,000

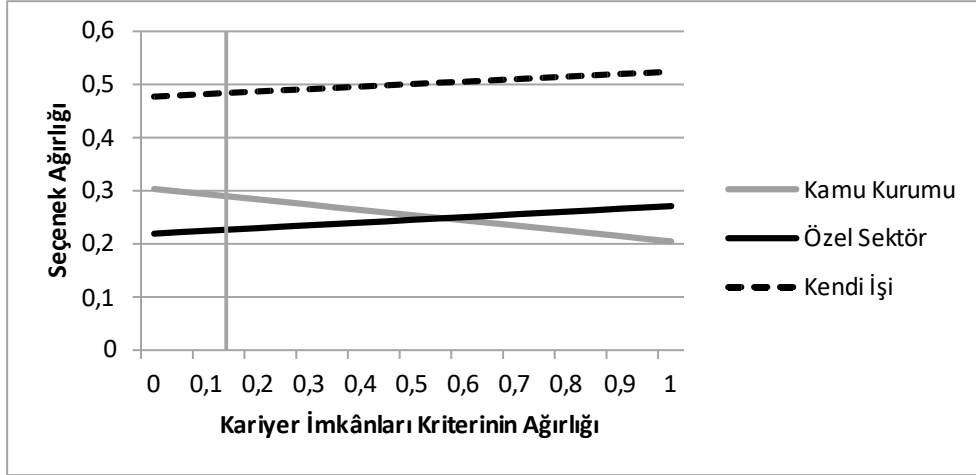
Her bir kriterin ağırlığı değiştiğinde seçenekler üzerindeki etkisinin nasıl değiştiğini görmek için duyarlılık analizi yapılmıştır.

**Şekil 3:** Çalışma Koşulları Kriterinin Duyarlılık Analizi



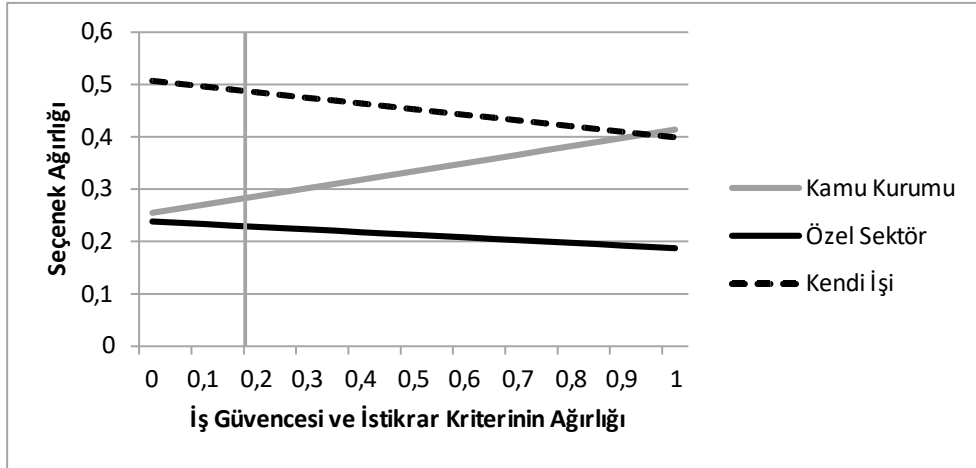
Çalışma koşulları kriterinin ağırlığı %18 olarak hesaplanmıştır. Şekil 3'te görüldüğü üzere çalışma koşulları kriterinin ağırlığı arttıkça kendi işini kurma ve kamu kurumlarında çalışma seçeneklerinin ağırlığı artmakta, özel sektörde çalışma seçeneğinin ağırlığı azalmaktadır. Ancak seçeneklerin tercih sıralaması kriterin hiçbir ağırlığında değişmemektedir.

Şekil 4: Kariyer İmkânları Kriterinin Duyarlılık Analizi



Kariyer imkânları kriterinin ağırlığı %17'dir. Şekil 4'te görüldüğü üzere kariyer imkânları kriterinin ağırlığı arttıkça kendi işini kurma ve özel sektörde çalışma seçeneklerinin ağırlığı artmakta, kamu kurumunda çalışma seçeneğinin ağırlığı azalmaktadır. Kariyer imkânları kriterinin ağırlığı %58 olduğu durumda özel sektör ve kamu kurumunda çalışma seçeneklerinin ağırlığı eşit olmaktadır. Kriterin ağırlığının %58'i geçtiği durumlarda ise özel sektörde çalışmak daha fazla tercih edilen bir seçeneğe dönüşmektedir.

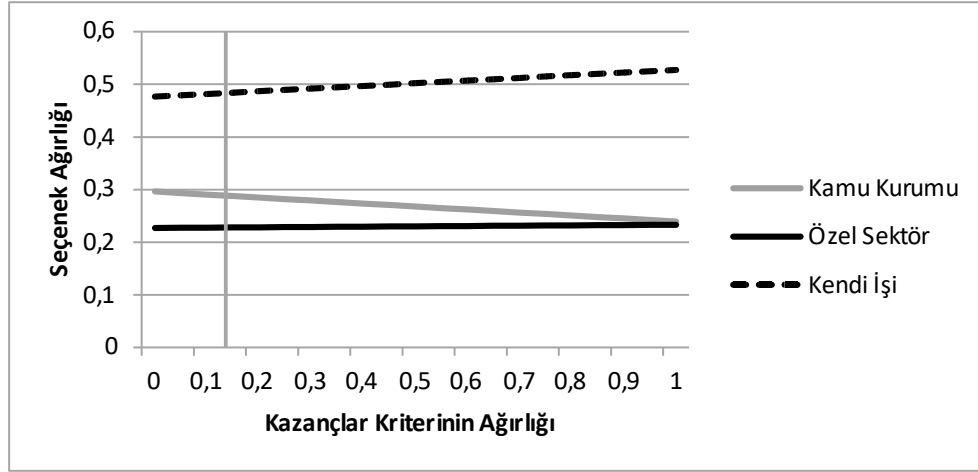
Şekil 5: İş Güvencesi ve İstikrar Kriterinin Duyarlılık Analizi



İş güvencesi ve istikrar kriterinin ağırlığı %20 olarak hesaplanmıştır. Şekil 5'te görüldüğü üzere iş güvencesi ve istikrar kriterinin ağırlığı arttıkça kendi işini kurma ve özel sektörde çalışma seçeneklerinin ağırlığı azalmakta, kamu kurumunda çalışma seçeneğinin ağırlığı artmaktadır. İş güvencesi ve istikrar kriterinin ağırlığı

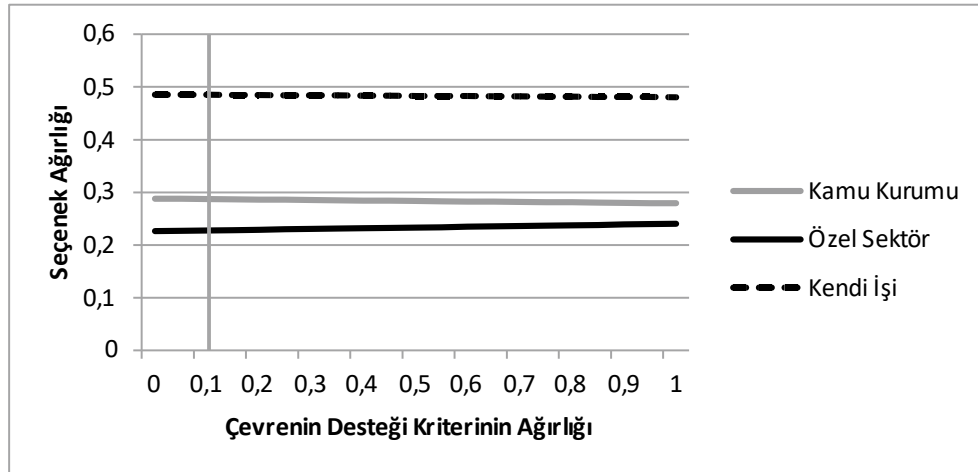
%93 olduğu durumda kendi işinde ve kamu kurumunda çalışma seçeneklerinin ağırlığı eşit olmaktadır. Kriterin ağırlığının %93'ü geçtiği durumlarda ise kamu kurumunda çalışmak en fazla tercih edilen seçenek olmaktadır.

Şekil 6: Kazançlar Kriterinin Duyarlılık Analizi



Kazançlar kriterinin ağırlığı %16 olarak hesaplanmıştır. Şekil 6'da görüldüğü üzere kazançlar kriterinin ağırlığı arttıkça kendi işini kurma ve özel sektörde çalışma seçeneklerinin ağırlığı artmakta, kamu kurumunda çalışma seçeneğinin ağırlığı azalmaktadır. Ancak seçeneklerin tercih sıralaması kriterin hiçbir ağırlığında değişmemektedir.

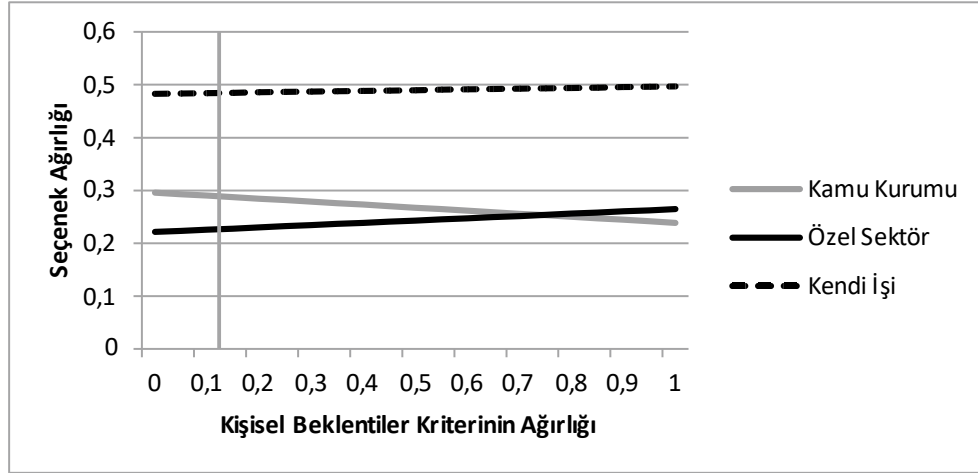
Şekil 7: Çevrenin Desteği Kriterinin Duyarlılık Analizi



Çevrenin desteği kriterinin ağırlığı %13'tür. Şekil 7'de görüldüğü üzere çevrenin desteği kriterinin ağırlığı arttıkça kendi işini kurma seçeneğinin ağırlığı artmaktadır. Kamu kurumlarında çalışmak seçeneklerinin ağırlığı azalmakta,

özel sektörde çalışma seçeneğinin ağırlığı artmaktadır. Ancak seçeneklerin tercih sıralaması kriterin hiçbir ağırlığında değişmemektedir.

**Şekil 8:** Kişisel Beklentiler Kriterinin Duyarlılık Analizi



Kişisel beklentiler kriterinin ağırlığı %16'dır. Şekil 8'de görüldüğü üzere kişisel beklentiler kriterinin ağırlığı arttıkça kendi işini kurma ve özel sektörde çalışma seçeneklerinin ağırlığı artmakta, kamu kurumunda çalışma seçeneğinin ağırlığı azalmaktadır. Kişisel beklentiler kriterinin ağırlığı %74 olduğu durumda özel sektör ve kamu kurumunda çalışma seçeneklerinin ağırlığı eşit olmaktadır. Kriterin ağırlığının %74'ü geçtiği durumlarda ise özel sektörde çalışmak daha fazla tercih edilen bir seçeneğe dönüşmektedir.

Öğrencilerin kariyer tercihlerinin cinsiyet, bölüm, ebeveynin kendi işinde çalışıp çalışmamasına, girişimcilik yetenek ve becerilerine güvenme ve girişimci olma ihtimaline göre nasıl farklılaştığını görmek için Mann-Whitney U testi yapılmıştır. Parametrik bir test yapılmamasının sebebi, T testi yapabilmek için gerekli örneklem büyüklüğünün sağlanmamasıdır. Tablo 5-6-7-8-9 belirtilen değişkenler doğrultusunda kriterlerin ve seçeneklerin ağırlıklarının nasıl değiştiğini göstermektedir. Tablo içerisinde koyu ve eğik karakterle belirtilen hücre çiftleri arasında Mann-Whitney U testine göre anlamlı farklılık bulunmaktadır. Her değişken için 27 ([6 kriter + kriter toplamları]\*[3 seçenek + seçenek toplamları] – [toplamların toplamı]), toplamda 135 Mann-Whitney U testi yapılmış ancak sadece anlamlı farklılık ( $p < 0,05$ ) çıkan sonuçların Mann-Whitney U değeri ve anlamlılık derecesi metin içerisinde verilmiştir.

Kendi işlerini kurma seçeneği kız öğrencilerin kariyer tercihlerinde %46 ile, erkek öğrencilerde ise %51 ile en yüksek ağırlıklı seçenek olmuştur. Kızların ikinci kariyer tercihi kamu kurumları iken, erkeklerin ikinci tercihi özel sektör olmuştur. Kız öğrencilerde en yüksek ağırlığa sahip olan iş güvencesi ve istikrar kriteri erkek öğrencilerde de en yüksek ağırlığa sahiptir.

Tablo 5'te görüleceği üzere kız ve erkek öğrenciler arasında kamu kurumlarında çalışma seçeneğinin kişisel beklentiler kriterinin ağırlığı açısından anlamlı derecede farklı bulunmaktadır (Mann-Whitney U=163,000 p=0,026). Kız öğrenciler kamu kurumlarında çalışarak kişisel beklentilerini erkeklere göre daha fazla gerçekleştireceklerini düşünmektedirler.

**Tablo 5:** Kız ve Erkek Öğrencilerin Kariyer Tercihlerinin Hesaplanması

		A Çalışma Koşulları	B Kariyer İmkânları	C İş Güvencesi ve İstikrar	D Kazançlar	E Çevrenin Desteği	F Kişisel Beklentiler	Toplam
Kamu Kurumu	Kız	0,069	0,044	0,084	0,054	0,040	<b>0,047</b>	0,338
	Erkek	0,046	0,025	0,084	0,027	0,031	<b>0,028</b>	0,241
Özel Sektör	Kız	0,028	0,042	0,034	0,034	0,026	0,038	0,202
	Erkek	0,042	0,046	0,043	0,042	0,037	0,045	0,254
Kendi İş	Kız	0,081	0,086	0,072	0,083	0,054	0,084	0,460
	Erkek	0,102	0,086	0,092	0,087	0,070	0,068	0,505
Toplam	Kız	0,178	0,172	0,190	0,171	0,121	0,169	1,000
	Erkek	0,190	0,158	0,219	0,155	0,138	0,141	1,000

Tablo 6'da görüleceği üzere bilgisayar ve endüstri mühendisliği öğrencileri arasında kamu kurumlarında çalışma seçeneğinin kişisel beklentiler kriterinin ağırlığı anlamlı derecede farklı çıkmıştır (Mann-Whitney U=342,000 p=0,043). Endüstri mühendisliği öğrencileri kamu kurumlarında çalışarak kişisel beklentilerini bilgisayar mühendisliği öğrencilerine göre daha fazla gerçekleştireceklerini düşünmektedirler.

Bilgisayar ve endüstri mühendisliği öğrencileri için kamu kurumlarında çalışma seçeneğinin ağırlığı anlamlı derecede farklı çıkmıştır (Mann-Whitney U=253,000 p=0,035). Endüstri mühendisliği öğrencileri kamu kurumlarında seçeneğine bilgisayar mühendisliği öğrencilerine göre daha fazla ağırlık vermişlerdir.

**Tablo 6:** Endüstri ve Bilgisayar Mühendislerinin Kariyer Tercihlerinin Hesaplanması

		A Çalışma Koşulları	B Kariyer İmkânları	C İş Güvencesi ve İstikrar	D Kazançlar	E Çevrenin Desteği	F Kişisel Beklentiler	Toplam
Kamu Kurum	End.Mü	0,059	0,034	0,102	0,046	0,043	<b>0,047</b>	<b>0,330</b>
	Bil. Müh	0,055	0,034	0,060	0,029	0,027	<b>0,026</b>	<b>0,230</b>
Özel Sektör	End.Mü	0,029	0,040	0,033	0,035	0,028	0,046	0,210
	Bil. Müh	0,045	0,052	0,045	0,042	0,035	0,034	0,253
Kendi İş	End.Mü	0,082	0,082	<b>0,066</b>	0,096	0,055	0,078	0,460
	Bil. Müh	0,106	0,094	<b>0,102</b>	0,072	0,070	0,073	0,517
Toplam	End.Mü	0,170	0,155	0,201	0,177	0,126	0,171	1,000
	Bil. Müh	0,205	0,180	0,207	0,144	0,131	0,134	1,000

Bilgisayar ve endüstri mühendisliği öğrencileri için kendi işini kurma seçeneğinin iş güvencesi ve istikrarı kriterinin ağırlığı anlamlı derecede farklı çıkmıştır (Mann-Whitney U=154,000 p=0,039). Bilgisayar mühendisliği öğrencileri

kendi işlerinde çalışarak iş güvencesi ve istikrarı endüstri mühendisliği öğrencilerine göre daha fazla gerçekleştireceklerini düşünmektedirler.

Anne veya babasından herhangi biri kendi işinde çalışan öğrencilerin en düşük ağırlığa sahip tercihleri kamu kurumlarında çalışmak olmuştur. Anne ve babası kendi işinden başka işler yapan öğrencilerin kamu kurumlarında çalışma seçeneğine verdikleri ağırlık ise özel sektörde çalışmadan fazladır.

Anne veya babası girişimci olan öğrenciler ile anne ve babası girişimci olmayan öğrenciler arasında kamu kurumlarında çalışma seçeneğinin çevrenin desteği kriterinin ağırlığı anlamlı derecede farklı olduğu Tablo 7’de görülmektedir (Mann-Whitney U=99,000 p=0,030). Anne veya babası girişimci olmayan öğrenciler kamu kurumlarını seçme konusunda çevrelerinden daha fazla destek göreceklərini düşünmektedirler.

Anne veya babası girişimci olan öğrenciler ile anne ve babası girişimci olmayan öğrenciler arasında özel sektörde çalışma seçeneğinin çalışma koşulları kriterinin ağırlığı anlamlı derecede farklı çıkmıştır (Mann-Whitney U=249,000 p=0,012). Anne veya babası girişimci olan öğrenciler özel sektördeki çalışma koşullarını daha olumlu düşünmektedirler.

**Tablo 7:** Anne veya Babası Girişimci Olan ve Olmayan Öğrencilerin Kariyer Tercihlerinin Hesaplanması

		A Çalışma Koşulları	B Kariyer İmkânları	C İş Güvencesi ve İstikrar	D Kazançlar	E Çevrenin Desteği	F Kişisel Beklentiler	Toplam
Kamu Kurumu	Girişimci ebeveyn	0,048	0,026	0,057	0,035	<b>0,019</b>	0,040	0,225
	Girişimci olmayan ebeveyn	0,059	0,036	0,092	0,039	<b>0,041</b>	0,036	0,304
Özel Sektör	Girişimci ebeveyn	<b>0,067</b>	0,051	0,057	0,052	0,045	0,052	0,323
	Girişimci olmayan ebeveyn	<b>0,029</b>	0,043	0,034	0,035	0,027	0,039	0,206
Kendi İşi	Girişimci ebeveyn	0,089	0,066	0,079	0,064	0,074	0,079	0,452
	Girişimci olmayan ebeveyn	0,091	0,093	0,081	0,092	0,058	0,076	0,490
Toplam	Girişimci ebeveyn	0,204	0,143	0,193	0,150	0,138	0,171	1,000
	Girişimci olmayan ebeveyn	0,179	0,171	0,206	0,166	0,126	0,151	1,000

“Girişimcilik yetenek ve becerilerinize güveniyor musunuz?” şeklinde sorulan soruya “güveniyorum” ve “çok güveniyorum” şeklinde yanıtlayanları girişimcilik yetenek ve becerilerine güvenenler grubuna alınmıştır. Diğer üç

seçeneği işaretleyenler ise girişimcilik yetenek ve becerilerine güvenmeyenler grubuna alınmıştır.

Tablo 8’de görülebileceği üzere girişimcilik yetenek ve becerilerine güvenen ve güvenmeyen öğrenciler arasında kamu kurumlarında çalışma seçeneğinin çalışma koşulları kriterinin ağırlığı anlamlı derecede farklı çıkmıştır (Mann-Whitney  $U=140,000$   $p=0,036$ ). Girişimcilik yetenek ve becerilerine güvenmeyen öğrenciler kamu kurumlarının çalışma koşullarını daha olumlu olduğunu düşünmektedir.

Girişimcilik yetenek ve becerilerine güvenen ve güvenmeyen öğrenciler arasında çalışma koşulları kriterinin ağırlığı anlamlı derecede farklı çıkmıştır (Mann-Whitney  $U=122,000$   $p=0,011$ ). Girişimcilik yetenek ve becerilerine güvenmeyen öğrenciler kariyer tercihlerinde çalışma koşullarına daha fazla ağırlık vermektedirler.

Girişimcilik yetenek ve becerilerine güvenen ve güvenmeyen öğrenciler arasında özel sektörde çalışma seçeneğinin kişisel beklentiler kriterinin ağırlığı anlamlı derecede farklı çıkmıştır (Mann-Whitney  $U=345,000$   $p=0,011$ ). Girişimcilik yetenek ve becerilerine güvenen öğrenciler özel sektörün kişisel beklentilerine daha fazla uyduğunu düşünmektedirler.

**Tablo 8:** Girişimcilik Yetenek ve Becerilerine Güvenen ve Güvenmeyen Öğrencilerin Kariyer Tercihlerinin Hesaplanması

		A Çalışma Koşulları	B Kariyer İmkânları	C İş Güvencesi ve İstikrar	D Kazançlar	E Çevrenin Desteği	F Kişisel Beklentiler	Toplam
Kamu Kurumu	Güvenen	<b>0,043</b>	0,038	0,082	0,034	0,032	0,036	0,265
	Güvenmeyen	<b>0,074</b>	0,029	0,086	0,043	0,040	0,038	0,311
Özel Sektör	Güvenen	0,030	0,047	0,039	0,038	0,033	<b>0,051</b>	0,238
	Güvenmeyen	0,039	0,042	0,037	0,038	0,029	<b>0,031</b>	0,215
Kendi İşi	Güvenen	0,084	0,083	0,088	0,091	0,064	0,086	0,497
	Güvenmeyen	0,102	0,089	0,073	0,080	0,064	0,067	0,475
Toplam	Güvenen	<b>0,157</b>	0,168	0,209	0,164	0,129	0,173	1,000
	Güvenmeyen	<b>0,214</b>	0,160	0,196	0,161	0,133	0,136	1,000

Öğrencilere hayatlarının herhangi bir döneminde girişimci olma ihtimalleri sorulduğunda “%0-%20”, “%21-%40” ve “%41-%60”, şeklinde cevaplayanlar girişimcilik ihtimali düşük olanlar, “%61-%80” ve “%81-%100” şeklinde cevaplayanları ise girişimcilik ihtimali yüksek olanlar şeklinde gruplandırılmıştır. Girişimcilik ihtimali yüksek olan öğrencilerin kendi işlerini kurma seçeneğine verdikleri ağırlık %50 olmuştur.

Girişimcilik ihtimali yüksek öğrenciler ile girişimcilik ihtimali düşük öğrenciler arasında kamu kurumlarında çalışma seçeneğinin ağırlığı anlamlı derecede farklı çıktığı Tablo 9’da görülmektedir (Mann-Whitney  $U=93,000$   $p=0,006$ ). Girişimcilik ihtimali yüksek öğrenciler kamu kurumlarında çalışma seçeneğine daha az ağırlık vermişlerdir. Girişimci olmak isteyenler girişimciliğe geçişin özel sektörden daha kolay olacağını düşünüyor olabilirler.

**Tablo 9:** Girişimcilik İhtimali Yüksek ve Girişimcilik İhtimali Düşük Olan Öğrencilerin Kariyer Tercihlerinin Hesaplanması

		A Çalışma Koşulları	B Kariyer İmkanları	C İş Güvencesi ve İstikrar	D Kazançlar	E Çevrenin Desteği	F Kişisel Beklentiler	Toplam
Kamu Kurumu	Yüksek	0,049	0,031	0,065	0,031	0,033	0,030	<b>0,238</b>
	Düşük	0,066	0,035	0,104	0,047	0,038	0,047	<b>0,336</b>
Özel Sektör	Yüksek	0,045	0,046	0,049	0,037	0,036	0,048	0,262
	Düşük	0,026	0,044	0,030	0,042	0,026	0,034	0,201
Kendi İşi	Yüksek	0,098	0,083	0,083	0,087	0,062	0,086	0,500
	Düşük	0,080	0,092	0,078	0,087	0,060	0,066	0,463
Toplam	Yüksek	0,193	0,161	0,196	0,154	0,132	0,164	1,000
	Düşük	0,172	0,170	0,212	0,176	0,124	0,146	1,000

## SONUÇ VE ÖNERİLER

Nitel araştırma sonucunda kariyer seçimini etkileyen; çalışma koşulları, kariyer imkânları, iş güvencesi ve istikrar, kazançlar, çevrenin desteği, kişisel beklentiler olmak üzere altı kriter tespit edilmiştir. İş güvencesi ve istikrar literatürle uyumlu bir şekilde öğrencilerin kariyer seçimlerinde en yüksek ağırlığa sahip kriter olmuştur (Pekkaya ve Çolak, 2013: 881).

Her bir kriterin ağırlığındaki değişimin kariyer tercihlerini nasıl etkilediğini görmek için duyarlılık analizi yapılmıştır. Sadece iş güvencesi ve istikrar kriterinin %93'ü aştığı durumlarda kendi işini kurma seçeneği kamu kurumunda çalışma seçeneğinden daha az tercih edilmektedir. Onun harici her durumda kendi işini kurmak en tercih edilen seçenektir.

Kız ve erkek öğrencilerin kariyer seçeneklerini ağırlıklandırmalarında anlamlı bir farklılık bulunamamıştır. Bu durum erkeklerin girişimcilik eğilimlerinin kızlardan daha yüksek olduğunu belirten çalışmalarla çelişmekte, (Kalkan, 2011: 202; Köksal ve Penez, 2015: 165) cinsiyetle girişimcilik niyeti arasında ilişki olmadığını belirten çalışmalarla uyumludur (Yılmaz ve Günel, 2011: 14).

Literatürde farklı bölümlerde okuyan kişilerin girişimcilik eğilimlerinin farklı olduğunu bulan çalışmalar yoğunluktadır (Bilge ve Bal, 2012: 145; Avşar, 2007: 70; Marangoz vd., 2014: 91-92). Bu çalışmada da mühendislik fakültesinin içerisindeki iki bölümde bile kariyer tercihlerinin farklılaştığı görülmektedir. Bilgisayar mühendisliği bölümü öğrencileri, endüstri mühendisliği bölümü öğrencilerine göre kamu kurumlarını daha az tercih etmektedirler.

Hayatının herhangi bir zamanında girişimci olma ihtimalini yüksek gören kişiler düşük görenlere göre kamu kurumlarını daha az tercih etmektedir. Buradan hareketle özel sektörde çalışmak girişimciliğe geçiş için daha uygun olarak algılanmaktadır denilebilir.



Girişimcilik yetenek ve becerilerine güvenen öğrenciler çalışma koşulları kriterine daha az ağırlık vermişlerdir. Bu sonuç onların çalışma koşullarındaki değişimlere daha toleranslı olabilecekleri şeklinde yorumlanabilir.

Kendi işini kurma niyetini etkileyen çevresel unsurların en önemlilerinden biri ailedir. Eğer ailede girişimci bir rol model varsa kişinin girişimci olma ihtimalinin yükselmesi ve aileden alacağı desteğin artması beklenebilir. Ancak bu çalışmada anne veya babası girişimci olan öğrencilerin kendi işini kurmaya verdikleri ağırlık yükselmemiştir. Sadece özel sektördeki çalışma koşullarını daha iyi olduğunu düşünmektedirler.

Bu çalışma kapsamında bakılan hiçbir değişken kendi işini kurma seçeneğinin ağırlığını anlamlı biçimde artırmamıştır. Yalnızca bölüm ve hayatının herhangi bir döneminde girişimci olma ihtimali kamu kurumu tercihinin ağırlığını etkilemiştir. Buradan çıkarılabilecek sonuç, kendi işini kurma niyeti yüksek olanlar kamu kurumlarını tercih etmeyerek gelecekteki girişimcilik fırsatlarını değerlendirmeyi düşünüyor olabilirler. Ancak bu kişiler kendi işini kurma seçeneğini diğerlerinden daha fazla ağırlıklandırmamışlardır.

Çalışmanın kısıtları, bir üniversite ve iki bölümde yapılmış olmasıdır. Buradaki sonuçların tüm öğrencilere yaygınlaştırılması mümkün değildir ancak belirli ipuçları verebilir. Öğrencilerin en yüksek ağırlık vermiş oldukları kariyer seçeneği kendi işini kurma olmasına rağmen mühendislik fakültelerinden mezun olan kişilerin çok az bir kısmının girişimci oldukları gözlemlenmektedir. Bu durumda gözlemler ile araştırma bulguları arasındaki farklılığın neden kaynaklandığının analiz edilmesi gerekmektedir. Bunun birkaç muhtemel sebebi olabilir. İlki öğrenciler kariyer seçeneklerini tam olarak tanımıyor olabilir. Bu durumda öğrencilere kariyer seçeneklerinin neler olduğunu keşfedebilmeleri için olanaklar sağlanmalı, her bir kariyer seçeneğindeki başarılı kişilerle tanıştırmaları sağlanmalıdır. İkinci olarak öğrenciler gerçekten kendi işlerini kurmak istiyor olabilirler ancak nereden başlayacakları konusunda net fikirleri olmayabilir. Bu durumda girişimcilikle ilgili eğitimlere ve desteklere daha fazla ağırlık vermek gerekir. Üçüncü olarak öğrenciler kendileri için en uygun seçeneğin girişimcilik olduğunu düşünmekle beraber bunun gerektirdiği fedakârlıklara değmeyeceğini düşünüyor olabilirler veya sermaye gerekliliği gibi unsurlara sahip olmadıkları için vazgeçiyor olabilirler. Bu durumda girişimcilik desteklerinin onların sermaye ihtiyaçlarını ve risklerini azaltıcı olması ve istikrarlı bir yaşamı devam ettirebilecekleri şekilde yeniden tasarlanması gerekebilir. Bundan sonraki çalışmalarda öğrencilerin kariyer tercihlerinde belirttikleri ile gerçekte ne yaptıkları arasındaki bu farklılığın nelerden kaynaklandığının tespit edilmesi elzemdir. Bu sebeple derinlemesine yapılacak çalışmalarla bu bilgilere ulaşılmalı ve nitelikli iş gücünü girişimci olmaktan alıkoyan sebeplerin neler olduğu belirlenmelidir.

## **KAYNAKÇA**

Akbayır, K. (2002). Öğretmenlik mesleğine yönelmede ailenin ve branş seçiminde cinsiyetin rolü. *V. Ulusal Fen Bilimleri ve Matematik Eğitimi Kongresi Dergisi*, 2, 1183-1188.

Arslan, K. (2002). Üniversiteli gençlerde mesleki tercihler ve girişimcilik eğilimleri. *Doğuş Üniversitesi Dergisi*, 3(2): 1-11.

Atalay, M. (2009). Çok ölçütlü karar verme teknikleri kullanılarak hava kuvvetleri komutanlığı personel seçim sisteminin en iyilenmesi. *Yayınlanmamış Doktora Tezi*, Marmara Üniversitesi, Sosyal Bilimler Enstitüsü, İstanbul.

Avşar, M. (2007). Yüksek öğretimde öğrencilerin girişimcilik eğilimlerinin araştırılması, Çukurova Üniversitesinde bir uygulama. *Yayınlanmamış Yüksek Lisans Tezi*, Çukurova Üniversitesi, Sosyal Bilimler Enstitüsü, Adana.

Aytaç, Ö. (2006). Girişimcilik: sosyo-kültürel bir perspektif. *Dumlupınar Üniversitesi Sosyal Bilimler Dergisi*, 15, 139-160.

Aytaç, S., & Bayram, N. (2001). Üniversite gençliğinin iş ve eş seçimindeki etkin kriterlerin analitik hiyerarşi süreci (AHP) ile analizi. *İş-Güç Endüstri İlişkileri ve İnsan Kaynakları Dergisi*, 3(1), <http://www.isgucdergi.org/?p=article&id=97&cilt=3&sayi=1&yil=2001> (Erişim tarihi: 19.07.2015)

Bae, T. J., Qian, S., Miao, C., & Fiet, J. O. (2014). The relationship between entrepreneurship education and entrepreneurial intentions: a meta-analytic review. *Entrepreneurship Theory and Practice*, 38(2): 217-254.

Başol, O., Dursun, S., & Aytaç, S. (2011). Kişiliğin girişimcilik niyeti üzerine etkisi: üniversiteli gençler üzerine bir uygulama. *“İş, Güç” Endüstri İlişkileri ve İnsan Kaynakları Dergisi*, 13(4): 9-22

Bilge, H., & Bal, V. (2012). Girişimcilik eğilimi: Celal Bayar Üniversitesi öğrencileri üzerine bir araştırma. *Journal of Süleyman Demirel University Institute of Social Sciences Year*, 2(16): 131-148.

Carr, J. C., & Sequeira, J. M. (2007). Prior family business exposure as intergenerational influence and entrepreneurial intent: A theory of planned behavior approach. *Journal of Business Research*, 60(10): 1090-1098.

Chang, P. Y., Hung, C. Y., Wang, K. L., Huang, Y. H., & Chang, K. J. (2006). Factors influencing medical students' choice of specialty. *Journal of the Formosan Medical Association*, 105(6): 489-496.

Çarıkcı, İ. H., & Koyuncu, O. (2010). Bireyci-toplumcu kültür ve girişimcilik eğilimi arasındaki ilişkiyi belirlemeye yönelik bir araştırma. *Mehmet Akif Ersoy Üniversitesi Sosyal Bilimler Enstitüsü Dergisi*, (3): 1-18.

Çelik, A., İnce, M., & Bozyiğit, S. (2014). Üniversite öğrencilerinin girişimcilik niyetlerini etkileyen ailesel faktörleri belirlemeye yönelik bir çalışma. *Niğde Üniversitesi İktisadi ve İdari Bilimler Fakültesi Dergisi*, 7(3): 113-124.

Çiçek, R., & Durna, U. (2012). Meslek idealleri ve girişimcilik niyetleri. *Mustafa Kemal Üniversitesi Sosyal Bilimler Enstitüsü Dergisi* 9(17): 17-31.

Dikmen, Ç. (1990). Girişimcilik eğitiminin girişimcilik arzına etkisi. *İşletme Fakültesi Dergisi, Nisan-Kasım 12(1-2): 77-83.*

Duygulu, E. (2008). Algılanan kurumsal görünüm, proaktif kişilik özelliği ve iş kurma (girişimcilik) tutumu: Dokuz Eylül Üniversitesi Sosyal Bilimler Enstitüsü öğrencileri üzerine bir inceleme. *Dokuz Eylül Üniversitesi Sosyal Bilimler Enstitüsü Dergisi*, 10(2): 95-120.

Falck, O., Heblich, S., & Luedemann, E. (2012). Identity and entrepreneurship: do school peers shape entrepreneurial intentions?. *Small Business Economics*, 39(1): 39-59.

İrmiş, A., & Barutçu, E. (2012). Öğrencilerin kendilerini girişimci bir kişiliğe sahip görmelerini ve iş kurma niyetlerini etkileyen faktörler: bir alan araştırması. *Atatürk Üniversitesi İktisadi ve İdari Bilimler Dergisi*, 26(2): 1-25.

İşcan, Ö. F., & Kaygın, E. (2011). Üniversite öğrencilerinin girişimcilik eğilimlerini belirlemeye yönelik bir araştırma/an investigation to determine the entrepreneurship tendency of university students. *Atatürk Üniversitesi Sosyal Bilimler Enstitüsü Dergisi*, 15(2): 443-462.

Kacperczyk, A. J. (2013). Social influence and entrepreneurship: The effect of university peers on entrepreneurial entry. *Organization Science*, 24(3): 664-683.

Kalkan, A. (2011). Kişisel tutum, öznel norm ve algılanan davranış kontrolünün girişimcilik niyeti üzerindeki etkisi: üniversite öğrencileri üzerine bir uygulama. *Journal of Süleyman Demirel University Institute of Social Sciences Year*, 2(14): 189-206.

Kaptanoğlu, D., & Özok, A. F. (2006). Akademik performans değerlendirilmesi için bir bulanık model. *İTÜDERGİSİ/d*, 5(1).

Karabey, C. N. (2013). Girişimsel düşüncüyü anlamak: düşünme tarzı ve risk tercihinin girişimsel özyetkinlik ve girişimcilik niyeti ile ilişkisi. *Süleyman Demirel Üniversitesi İktisadi ve İdari Bilimler Fakültesi Dergisi*, 18(3): 143-159.

Keleş, H. N., Özkan, T. K., Doğaner, M., & Altunoğlu, A. E. (2012). Önlisans öğrencilerinin girişimcilik düzeylerini belirlemeye yönelik bir araştırma. *Uluslararası İktisadi ve İdari İncelemeler Dergisi*, 5(9): 107-118.

Kılıç, H.S. & Çevikcan, E. (2011). Job selection based on fuzzy AHP: an investigation including the students of Istanbul Technical University management faculty. *International Journal of Business and Management Studies*, 3(1): 173-182.

Koca, A. İ. (2009). Üniversite öğrencilerinin değerleri ve bireysel özellikleri ile kariyer tercihleri arasındaki ilişki: Çukurova Üniversitesi'nde bir araştırma. *Yayınlanmamış Yüksek Lisans Tezi*. Çukurova Üniversitesi, Sosyal Bilimler Enstitüsü, Adana.

Köksal, Y., & Penez, A. G. S. (2015). Yüksek girişimcilik eğilimli üniversiteli gençlerin demografik özellikleri ve sektör tercihleri üzerine bir inceleme. *Süleyman Demirel Üniversitesi İktisadi ve İdari Bilimler Fakültesi Dergisi*, 20(1): 155-167.

Marangoz, M., Kaya, F., & Bakan, H. (2014). Eğitim alanı girişimcilik niyetini nasıl etkilemektedir? Üniversite öğrencilerine yönelik bir inceleme. *Muğla Sıtkı Koçman Üniversitesi İktisadi Ve İdari Bilimler Fakültesi Ekonomi Ve Yönetim Araştırmaları Dergisi*, 3(1): 75-96.

Naktiyok, A., & Timuroğlu, M. K. (2009). Öğrencilerin motivasyonel değerlerinin girişimcilik niyetleri üzerine etkisi ve bir uygulama. *Atatürk Üniversitesi İktisadi ve İdari Bilimler Dergisi*, 23(3): 85-103.

Ömürbek, V., & Usul, H. (2008). Muhasebe mesleğinin seçilmesinde etkin olan etkenlerin faktör analiziyle incelenmesi. *Muhasebe ve Finansman Dergisi*, 37, 164-173.

Önder, E., Önder, G., Kuvat, Ö., & Taş, N. (2014). Identifying the importance level of factors influencing the selection of nursing as a career choice using ahp: survey to compare the precedence of private vocational high school nursing students and their parents. *Procedia-Social and Behavioral Sciences*, 122, 398-404.

Özdemir, A. (2014). Kültür, benlik saygısı ve girişimcilik eğilimi: Amerikan ve Türk üniversite öğrencilerinde karşılaştırmalı bir çalışma. *İstanbul Üniversitesi İşletme Fakültesi Dergisi*, 43(2): 351-367.

Pablo-Lerchundi, I., Morales-Alonso, G., & González-Tirados, R. M. (2015). Influences of parental occupation on occupational choices and professional values. *Journal of Business Research*, 68(7): 1645-1649.

Pazarcık, Y. (2010). Eğitimin bireysel değerler ve yöneticilerin iş görme anlayışına etkisi: Türkiye'de yabancı dilde eğitim veren orta eğitim kurumları mezunları üzerine bir araştırma, *Basılmamış Doktora Tezi*, Marmara Üniversitesi, Sosyal Bilimler Enstitüsü, İstanbul.

Pekkaya, M., & Çolak, N. (2013). Üniversite öğrencilerinin meslek seçimini etkileyen faktörlerin önem derecelerinin AHP ile belirlenmesi. *The Journal of Academic Social Science Studies*, 6(2): 797-818.

Sezer, C. (2013). Girişimcilik kariyerine yönelim nedenleri ve girişimcilik dersinin etkisi üzerine bir içerik analizi: KTMÜ örneği. *Manas Sosyal Araştırmalar Dergisi* 2(4): 63-86.

Strasser, S. E., Ozgur, C., & Schroeder, D. L. (2002). Selecting a business college major: An analysis of criteria and choice using the analytical hierarchy process. *American Journal of Business*, 17(2): 47-56.

Şeşen, H., Soran, S., & Caymaz, E. (2014). Toplumsal kültürün üniversite öğrencilerinin girişimcilik niyetine etkisi: sosyal ağ kullanımının aracılık rolü. *Journal Of Social Sciences DPUJSS* 41 93-106.

Tekindal, B., & Erümit, A.K. (2007). Analitik hiyerarşi süreci (AHS) ve bulanık AHS yöntemlerinin yüksek lisans öğrencisi seçimi problemi üzerinde karşılaştırılması. *Gazi Üniversitesi Endüstriyel sanatlar Eğitim Fakültesi Dergisi*. 21, 14-37.

Uyguç, N. (2003). Cinsiyet, bireysel değerler ve meslek seçimi. *Dokuz Eylül Üniversitesi İ.İ.B.F. Dergisi*, 18(1): 93-103

Yılmaz, B. S., & Günel, Ö. D. (2011). Üniversite eğitimi ve girişimcilik: bireyleri girişimciliğe yönlendiren etkenler üzerine bir araştırma. *Akademik Bakış Dergisi*. 26, 1-22

YÖK (2015) <https://istatistik.yok.gov.tr/> (Erişim tarihi: 19.08.2015)