



BULLETIN OF ECONOMIC THEORY AND ANALYSIS

Journal homepage: <https://dergipark.org.tr/tr/pub/beta>

Sosyal Devlet Anlayışının Bir Yansıması Olarak Sosyal Harcamalar ve Ekonomik Büyüme Üzerine Etkisi: Türkiye Üzerine Ampirik Bir Çalışma

Özgür Emre KOÇ  <https://orcid.org/0009-0009-0351-2937>

Mustafa Alpin GÜLŞEN  <https://orcid.org/0000-0002-1927-1092>

To cite this article: Koç, Ö. E. & Gülşen, M. A. (2024). Sosyal Devlet Anlayışının Bir Yansıması Olarak Sosyal Harcamalar ve Ekonomik Büyüme Üzerine Etkisi: Türkiye Üzerine Ampirik Bir Çalışma. *Bulletin of Economic Theory and Analysis*, 9(3), 809-834.

Received: 3 Jul 2024

Accepted: 4 Sep 2024

Published online: 31 Oct 2024



©All right reserved



Bulletin of Economic Theory and Analysis

Volume 9, Issue 3, pp. 809-834, 2024

<https://dergipark.org.tr/tr/pub/beta>

Original Article / Araştırma Makalesi

Received / Alınma: 03.07.2024 Accepted / Kabul: 04.09.2024

Sosyal Devlet Anlayışının Bir Yansıması Olarak Sosyal Harcamalar ve Ekonomik Büyüme Üzerine Etkisi: Türkiye Üzerine Ampirik Bir Çalışma

Özgür Emre KOÇ^a
Mustafa Alpin GÜLŞEN^b

^a Doç. Dr., Hitit Üniversitesi, İktisadi ve İdari Bilimler Fakültesi, Maliye Bölümü, Çorum, TÜRKİYE

<https://orcid.org/0000-0003-2788-8049>

^b Doç. Dr., Alanya Alaaddin Keykubat Üniversitesi, İktisadi İdari ve Sosyal Bilimler Fakültesi, Maliye Bölümü, Alanya, TÜRKİYE

<https://orcid.org/0000-0002-2860-4469>

ÖZ

Bu çalışma, Türkiye'de sosyal harcamaların ekonomik büyüme üzerindeki etkilerini analiz etmektedir. Sosyal devlet anlayışı, sosyal adaleti sağlama ve toplumsal refahı artırma hedefleriyle 1929 Büyük Buhran ve sonrası dönemde gelişmiştir. Sosyal harcamalar, bireylerin asgari yaşam seviyelerini kabul edilebilir bir düzeye taşıyarak toplumsal eşitsizlikleri gidermeyi amaçlar. Çalışma, 1988-2019 dönemine ait verileri kullanarak sosyal harcamaların GSYH üzerindeki etkilerini incelemiştir. Elde edilen bulgular, sosyal harcamaların ekonomik büyümeyi pozitif yönde etkilediğini göstermektedir. Özellikle dar gelirli kesimlere yapılan transfer harcamaları, bu kesimlerin marjinal tüketim eğilimlerinin yüksek olması nedeniyle tüketim harcamalarını artırarak ekonomik büyümeyi desteklemektedir. Johansen eşbütünleşme testi sonuçları, sosyal harcamalar ile GSYH arasında uzun dönemli bir ilişki olduğunu ortaya koymaktadır. Hata Düzeltme Modeli (VECM) sonuçları ise sosyal harcamalardaki değişimlerin uzun dönemde ekonomik dengeye katkıda bulunduğunu göstermektedir. Gelir dağılımı üzerinde de olumlu etkileri olan sosyal harcamalar, toplumsal eşitliği artırıcı rol oynamaktadır. Bu bulgular ışığında, sosyal harcamaların artırılması ve etkin bir şekilde yönetilmesi, ekonomik büyüme ve toplumsal refahın artırılması açısından büyük öneme sahiptir.

Anahtar Kelimeler

Sosyal Harcamalar,
Ekonomik Büyüme,
Gelir Dağılımı,
Türkiye

JEL Kodu

E62, H53, H55, I38,
O40

CONTACT Özgür Emre KOÇ ✉ oemrekoc@hitit.edu.tr ☒ Hitit Üniversitesi, İktisadi ve İdari Bilimler Fakültesi, Maliye Bölümü, Çorum, TÜRKİYE.

The Influence of Social Expenditures on Economic Growth as a Manifestation of the Welfare State Paradigm: An Empirical Investigation of Turkey

ABSTRACT

This study analyzes the impact of social expenditures on economic growth in Turkey. The concept of the welfare state evolves during and after the Great Depression of 1929, with the aim of ensuring social justice and increasing societal welfare. Social expenditures aim to address social inequalities by raising individuals' minimum living standards to an acceptable level. The study uses data from the period 1988-2019 to examine the effects of social expenditures on GDP. The findings indicate that social expenditures positively impact economic growth. Transfer expenditures, especially those directed at low-income groups, support economic growth by increasing consumption expenditures due to the high marginal propensity to consume in these groups. The results of the Johansen cointegration test show a long-term relationship between social expenditures and GDP. The Vector Error Correction Model (VECM) results demonstrate that changes in social expenditures contribute to economic equilibrium in the long term. Social expenditures also have positive effects on income distribution, playing a role in enhancing social equality. Considering these findings, increasing and effectively managing social expenditures is crucial for promoting economic growth and societal welfare.

Keywords

Social Expenditures, Economic Growth, Income Distribution, Türkiye

JEL Classification

E62, H53, H55, I38, O40

1. Giriş

1215 Magna Carta ile başlayan ve Fransız İhtilali ile devam eden süreçte devletin konumu değişmiş ve bireyler artık devletten hizmet talep eder hale evrilmiştir. 1929 Büyük Buhranı ile birlikte devletin müdahaleci yönü gelişmiş; klasik devlet faaliyetleri yerini ekonomik ve sosyal konularda daha aktif bir devlet modeline bırakmıştır. Söz konusu yeni devlet modeli, sosyal adaleti sağlamayı ve toplumsal refah artışını öncelikli konular listesine eklemiştir. Bu dönüşümün sonucu olarak sosyal devlet anlayışı ortaya çıkmış ve vatandaşlar eşitsizliklerin ve dengesizliklerin giderilmesi hususunda devletten yeni sorumluluklar üstlenmesini beklemişlerdir. Sosyal devlet başlangıçta, bireylerin karşılaşılabilecekleri ve kendi çabalarıyla üstesinden gelemeyecekleri hastalık ve sakatlık gibi olaylara karşı güvence, yoksulluk ve işsizlik gibi sosyal risklere karşı da bir koruma sağlama düşüncesine sahipken süreç içinde bireylerin asgari yaşam seviyelerini kabul edilebilir bir düzeye taşımak- başka bir ifadeyle refah seviyesini yükseltmek, fırsat eşitliği sağlamak, dezavantajlı grupların topluma entegrasyonu vb görevleri de üstlenmiştir.

Sosyal devlet, yaratılan refahın piyasa tarafından yeniden dağıtımının neden olduğu optimalite sorununun kamu müdahalesi ile ortadan kaldırılmasına vurgu yapar. Toplumun maddi, kültürel ve medeni ihtiyaçlarını karşılamak, toplumsal refahı daha yüksek bir seviyeye

çıkarmak için sosyal kurumları oluşturan ve sosyal adaleti hedefleyen sosyal devlet, olayları farklı bir bakış açısıyla ele alarak maliye politikası araçlarını hedeflenen amaçlar doğrultusunda kullanmaktadır. Toplumdaki bireylerin toplumsal refahın artmasını sağlamak amacıyla ekonomik ve sosyal hayata mali düzenlemeler ile müdahale ederek emek ve sermaye ilişkisinin dengeli gelişmesini, istihdam artışı yaratılmasını ve gelirin yeniden dengeli dağılımını sağlamayı amaçlar. Sosyal devletin en belirgin özelliği sosyoekonomik hayata yönelik kamusal müdahalelerdir. Ekonomik faaliyetlerin refah maksimizasyonunun toplumsal düzeyde gerçekleştirilmesi, toplumsal refah artışı sağlayan ancak piyasa tarafından yeteri düzeyde karşılanmayan gereksinimlerin kamu kesimi tarafından karşılanması ve objektif kurallar eşitliğinin sağlanması sosyal devlet anlayışında kamusal müdahalelerinin arka planını oluşturur (Gökbunar & Kovancılar, 1998:252).

Sosyal devlet uygulamalarının ortak noktası, bireylerin herhangi bir nedenle refah kaybı yaşamalarını engelleyecek bir tampon etkisi yaratmak ve yaşam döngüsü içinde gelirin yeniden dağılımını sağlamaktır. Ayrıca sahip olduğu kurumlar ve politikalar aracılığı ile emek piyasasını düzenleyerek işgücünün katılımını destekleyici ve teşvik edici refah artışı sağlanmasına katkı sunmaktadır. Uygulanan sosyal politikalar (işsizlik sigortası, hastalık sigortası, emekli maaşı, çocuk bakımı vb.) aracılığı ile devlet, ekonomik kaynakların yeniden tahsisini sağlayarak toplumsal refahı artırmayı, gelir eşitsizliklerini ortadan kaldırmayı amaçlamakta ve bireylerin sosyal ve ekonomik haklarını kullanmalarına imkân vermektedir (Koç, 2018: 127). Sosyal devlet, aydınlanma, eşitlik ve ilerleme düşüncesine ve insan haklarına dayanan, toplumdaki bireylerin sosyal durumlarını iyileştirmeyi ve yaşamlarını sosyal güvenceye almalarını görev edinmiş bir anlayışı ifade eder. Bu bağlamda sosyal devlet, milli gelirin artırılması ve adaletli dağılımı, bireylerin sosyal güvenlik ve özgürlüklerinin gelişmesini sağlayacak ekonomik imkanların artırılması öğelerine önem verir. Toplumda oluşabilecek tüm risklere karşı bireylerin huzur ve güven içinde yaşamlarını devam ettirebilecekleri bir ortam hazırlar ve tüm bireylere temel hak ve özgürlükler konusunda eşit ve adil bir tutum sergileyerek sosyal adaleti tesis eder.

Sanayi Devrimi sonrasında hızla gelişen kapitalist anlayışın egemen olduğu ekonomilerde yaşanan ekonomik ve sosyal sorunlar Fransız İhtilali sonrası dönemde siyasi hakların gelişmesiyle yaşanan sınıfsal mücadeleler, devletin bu konulara kayıtsız kalmasını engellemiş ve yeni düzenlemelerin yapılmasını gerekli kılmıştır. Sosyal devletin kapitalist ekonomilerde emek sınıfının mücadelesi ile ortaya çıktığını ve Marksist-Sosyalist ekonomik

anlayış ile Batı tipi kapitalist devlet modeli uzlaşısının bir sonucu olduğunu söylemek yanlış olmayacaktır.

Sosyal devlet anlayışının gelişiminde Marksist düşüncenin payı göz ardı edilemez. Marx'a göre; hakların devlet tarafından belirlenmesi sorunun çözümü değildir, hakların gerçekleşmesi için devlet tarafından gerekli koşulların oluşturulması gerekmektedir. Buna göre; bireylerin tüm hak ve özgürlükleri devlet tarafından adil ve eşit gerçekleştirilmelidir. Marksist ve sosyalist düşünce yapısının temel sacayağı olan işçi sınıfının çalışma koşullarına yönelik mücadelelerinin kapitalist-liberal ekonomilerde karşılık bulması sonucu devrimci karakterdeki Marksist düşüncenin liberal ekonomiye entegre edilmesi, sosyal devlet olgusunun gelişmesinde etkili olmuştur. Özellikle Büyük Buhran ve I. Dünya Savaşı'nın yarattığı ekonomik çöküntünün ardından gelişen Keynes ve Beveridge düşünce tarzı, sosyal devletin düşünsel arka planının ortaya çıkmasına katkı sağlamıştır. II. Dünya Savaşı sonrası dönemde de küresel ölçekte sosyal devlet anlayışı etkili olmuş ve devletin sosyal ve ekonomik hayata müdahalesi sistematik bir hal almıştır.

Kamu kesiminin ekonomik faaliyetlerinin temelinde toplumsal refahı artırma düşüncesi bulunmaktadır. Bu düşüncenin arka planında ise sadece ekonomik göstergelerde değil aynı zamanda sosyal göstergelerde de bir iyileşme yaratma düşüncesi vardır. Maliye politikası, sosyal adaletsizlikleri giderme amacı doğrultusunda maliye politikası araçlarını kullanmaktan imtina etmez. Maliye politikasının sosyal yönü olarak açıklanan bu durum, gelir dağılımı adaletsizliği ve ekonomik büyüme üzerinde etki ederek gelir ve servet dengesizliklerini gidermeyi ve refah seviyesini artırmayı hedeflemektedir. (Muinel-Gallo & Roca-Sagalés, 2011: 99). Dolayısıyla sosyal refahı artırmaya yönelik olarak gerçekleştirilen sosyal güvenlik, sağlık, eğitim, toplu konut vb kamusal faaliyetlerine yönelik harcamaların artması, toplumsal faydayı olumlu etkileyecek ve hem toplum hem de bireylerin refahı artacaktır.

Sosyal devlet perspektifinde belirlenen sosyal hedeflere ulaşmada yararlanılan kamusal araçlardan birisi de sosyal harcamalardır. Toplumsal faydanın ön planda tutulduğu harcamalar olarak ifade edebileceğimiz sosyal harcamalar, sosyal dışlanmaya maruz kalmış kesimlerin ihtiyaçlarının karşılanmasını ve böylece hem söz konusu kişilerin hem de toplumsal refahın artırılmasını amaçlayan harcamalar olarak tanımlanabilir (Buğra & Keyder, 2006: 18, Koç, 2019: 67). Sosyal harcamaların ekonomi ve ekonominin temel değişkenleri ile yakın bir ilişki içerisinde olduğu söylenebilir. Sosyal harcamalar, sadece sosyal bir bakış açısıyla değerlendirilmemekte; ekonomik büyümeyi ve kalkınmayı teşvik eden bir mekanizma olarak da ifade edilmektedir (Malyovanyi, 2018: 390).

Günümüzde kamu harcamaları, devletlerin yönetim biçimlerine ve toplumsal değer yargılarına göre farklılıklar içermektedir. Söz konusu bir kamu harcamasının sosyal harcama olarak nitelendirilmesi için iki kriteri sağlaması gerekir (Adema & Ladaique, 2009: 9). Bu kriterlerden ilki, harcamaların yaşlılık, işsizlik, konut, istihdam gibi alanlarda hedeflenen sosyal politikalar çerçevesinde gerçekleştirilmesini gerekliliğidir. İkincisi ise, sosyal yardım programlarının gelirin kişiler arası yeniden dağıtımını veya kişilerin programa katılımı zorunluluğunu içermektedir. Sosyal fonksiyonlarını sosyal harcamalar yoluyla yerine getiren günümüz toplumlarında kamusal hizmetler, sosyal kesimlerin tamamına yönelik fırsat eşitliği yaratan ve hayat standardını yükselten sosyal harcamalara ağırlık vermektedir. Özellikle dışsal fayda yaratan eğitim ve sağlık hizmetlerinin fırsat eşitliği çerçevesinde toplumun geneline yayılması, kişisel ve toplumsal refahın artması noktasında değerlidir. Ayrıca sosyal harcamalar, orta ve uzun vadede sadece bireysel refahı artırmakla kalmayacak aynı zamanda toplumların ekonomik büyüme ve kalkınma amacına ulaşmasında etkin bir araç olacaktır (Chung & Muntaner, 2007: 328-329).

Sosyal harcamalar, eğitimden, sağlığa, sağlıktan sosyal koruma alanlarına uzanan bir alanda etki etmektedir. Toplumsal fayda artışı yaratmak isteyen günümüz sosyal devlet anlayışı, bahsedilen alanlara harcamalar aracılığı ile müdahale etmekte ve toplumsal etkinlik yaratmayı hedeflemektedir.

Sosyal harcamaların, reel harcamaların aksine doğrudan mal ve hizmet talebi yaratıcı etkisinin olmamasına karşın gelir dağılımı üzerindeki olumlu etkisinin yanında, Keynesyen anlayışın bir ürünü olan refah devleti yaklaşımı içinde makroekonomik değişkenleri etkileme kapasitesi bulunmaktadır. Sosyal harcamalar, sektörel, bölgesel ve etnik adaletsizlikleri ortadan kaldırmak, yoksulluğu azaltıp refah artışı sağlama hedeflerinin (Kelly, 1995: 65) yanında beşerî sermayenin önemine atıf yapan içsel büyüme teorisi bağlamında uzun dönemde ekonomik büyümeyi sağlayan önemli faktörlerden biri olarak ifade edilmektedir (Castles & Dowrick, 1990: 178). İçsel büyüme teorisyenleri arasında yer alan Romer, Lucas ve Barro, çalışmalarında beşerî sermayeyi artırmaya yönelik gerçekleştirilen sosyal harcamaların ekonomik büyüme üzerinde olumlu katkı sağladığına yönelik görüş bildirmişlerdir. Buna göre, sosyal harcamalar, toplumsal dışlanmayı azaltıcı etkisinin ortaya çıkmasıyla birlikte toplumsal bağlılığı artırmakta ve buna bağlı olarak da bireylerin üretkenliğinin yükselmesi ile ekonomik büyümeye olumlu katkı sağlamaktadır (Arjona vd, 2003:127-128).

Keynesyen anlayışın önemli müdahale araçlarından kamu harcamalarının içinde yer alan sosyal harcamalar, ekonomide toplam talep, gelir ve servetin yeniden dağılımını ve

ekonomik büyüme üzerinde değişiklikler yaratabilmektedir (Waqas vd. 2022:59). Sosyal harcamalar, gerek kamu ve gerekse özel kesim tüketim harcamalarının artmasını sağlayarak toplam talep düzeyinin ve dolayısıyla da üretim kapasitesinin artmasına katkı sağlamaktadır (Furceri & Zdzienicka, 2011:2). Sosyal harcamalar, işgücü piyasası, emeğin verimliliği, ücret düzeyi ve ekonomik büyüme ile yakından ilişkilidir ve bu değişkenleri etkileme yeteneğine sahiptir (Muinel-Gallo & Roca-Sagalés, 2011: 99). Başka bir ifadeyle, sosyal harcamalar yoluyla kamusal talep artmakta buna paralel olarak lehine sosyal harcama yapılan kişilerin talep düzeylerinde de bir artış yaratmaktadır. Bu durumun sonucunda da ekonomik büyüme üzerinde olumlu bir etki yaratılmış olmaktadır. Ayrıca sosyal harcamaların emek piyasasına yönelik olarak istihdam artırıcı etkisi, üretim kapasitesini arttırırken işsizliği azaltmaktadır (Furceri & Zdzienicka, 2011:2).

Bu çalışma, Türkiye'de sosyal harcamaların ekonomik büyüme üzerindeki etkilerini analiz etmeyi amaçlamaktadır. Sosyal devlet anlayışının gelişimi ve tarihsel bağlamı dikkate alınarak, sosyal harcamaların ekonomik büyümeyi nasıl teşvik ettiği incelenmiştir. Çalışmanın önemi, sosyal adaleti sağlama ve toplumsal refahı artırma hedefleri doğrultusunda sosyal harcamaların ekonomik büyüme ve gelir dağılımı üzerindeki etkilerini incelemesinden kaynaklanmaktadır. Yöntem olarak, 1988-2019 dönemi verileri kullanılarak Johansen eşbütünleşme testi ve Hata Düzeltme Modeli (VECM) uygulanmıştır. Çalışmanın içeriği ise sosyal harcamaların dar gelirli kesimlerin marjinal tüketim eğilimlerini artırarak toplam talebi ve ekonomik büyümeyi nasıl desteklediği, uzun dönemli ilişkiler ve ekonomik dengeye katkılar bağlamında ele alınmaktadır.

2. Literatür Özeti

Kelly (1997), 1970-1989 döneminde 73 ülke üzerine yaptığı regresyon analizi sonucunda sosyal harcamaların ekonomik büyümeyi olumlu etkilediği sonucuna ulaşmıştır. Bellettini ve Ceroni (2000), 20 OECD ülkesini içeren çalışmalarında sosyal güvenlik harcamaları ile ekonomik büyüme arasındaki ilişkiyi incelemiş ve beşerî sermaye yatırımlarının etkisi ile sosyal harcamaların ekonomik büyüme üzerindeki etkisinin pozitif yönlü olduğunu tespit etmişlerdir. Arjona vd. (2003), 1970-1998 dönemi ve 21 OECD ülkesini inceledikleri çalışmalarında, sosyal harcamaları iki alt başlık (aktif ve pasif harcamalar) halinde ele almışlardır. Elde edilen bulgular doğrultusunda aktif sosyal harcamaların, istihdam ve çalışma eğilimi, gelir dağılımı ve ekonomik büyüme üzerinde olumlu etki yarattığını; pasif sosyal harcamaların ise sosyal gruplar arası yapılan gelir transferi olmanın ötesine geçemediğini ve büyümeyi negatif etkilediğini belirtmişlerdir. De Grauwe ve Polan (2003), 1998-2002

döneminde OECD ülkelerinde uluslararası rekabet perspektifinden sosyal harcamaların ekonomik büyüme üzerindeki etkisini inceledikleri çalışmalarında, sosyal harcamaların verimlilik artırıcı yönüne atıf yaparak sosyal harcamaların ekonomik büyüme üzerinde pozitif etki yarattığını ifade etmiştir. Kar ve Taban (2003), çalışmalarında Türkiye’de 1971-2000 döneminde sosyal harcamaların ekonomik büyüme üzerindeki etkisini incelemişlerdir. Yapılan çalışmada elde edilene verilere göre, sosyal güvenlik ve eğitim alanında gerçekleştirilen sosyal harcamaların ekonomik büyümeyi pozitif yönde etkilediğini; sağlık alanında gerçekleştirilen harcamalar ise ekonomik büyümeye negatif etki ettiğini tespit etmişlerdir. Alam, Sultana ve Butt (2010), panel veri analizi yöntemini kullanarak yaptıkları çalışmalarında 1970-2005 döneminde 10 Uzakdoğu Asya ülkesinde sosyal harcamalar ile ekonomik büyüme arasındaki ilişkiyi analiz etmişlerdir. Çalışma sonucunda elde edilen sonuca göre, sosyal harcamalar ve ekonomik büyüme arasında pozitif yönlü bir ilişkinin olduğunu tespit etmişlerdir.

Arısoy, Ünlükaptan ve Ergen (2010), Türkiye’de sosyal harcamalar ve alt bileşenlerinin 1960-2005 döneminde ekonomik büyümeyi nasıl etkilediğini inceledikleri çalışmalarında eşbütünleşme ve hata düzeltme modelini kullanmışlardır. Ulaşılan bulgular neticesinde, eğitim, sağlık ve sosyal koruma harcamaları gibi sosyal harcamalar ve alt bileşenlerinin ekonomik büyüme üzerinde olumlu bir etki yarattığı sonucuna ulaşmışlardır. Im, Cho ve Porumbescu (2011), 1990-2007 döneminde gelişmiş, az gelişmiş ve gelişmekte olan 85 ülke örneğinde, sosyal harcamalar ve ekonomik büyüme arasındaki ilişkinin farklı gelişmişlik düzeyi ile ilgisini incelemek amacıyla regresyon analizi yöntemiyle bir çalışma gerçekleştirmişlerdir. Çalışma sonucunda elde edilen veriler ışığında, sosyal harcamalar ile ekonomik büyüme arasında, gelişmekte olan ülkeler bağlamında olumlu; gelişmiş ülkeler özelinde ise sosyal harcamalar ile ekonomik büyüme arasında negatif bir ilişkinin varlığını tespit etmişleridir. Furceri ve Zdzienicka (2012), OECD ülkeleri bağlamında 1980-2005 dönemini kapsayan ve sosyal harcamaların kısa dönemde ekonomik faaliyetler üzerindeki etkilerini araştırmak amacıyla yaptıkları çalışmada panel veri yöntemini kullanmışlar ve elde edilen veriler bağlamında sosyal harcamaların yurt içi hasıla üzerinde genişletici bir etkiye sahip olduğu sonucuna ulaşmışlardır. Buna paralel olarak söz konusu harcamaların, yatırımlar ve özel tüketim üzerinde de pozitif etki yarattığı sonucuna ulaşmışlardır. Ding (2014) 34 OECD ülkesini kapsayan çalışmasında, sosyal harcamaların ekonomik büyüme üzerindeki etkisini panel regresyon yöntemi kullanarak incelemiştir. Araştırmada ulaşılan sonuçlar çerçevesinde kamu kesimi sosyal harcamalarının ekonomik büyüme üzerinde negatif bir etki yarattığı tespitinde bulunmuştur.

Athanasenas vd. (2015), AB üyesi 15 ülke örnekleminde 1990-2009 dönemi için panel veri analizi yöntemi kullanarak ekonomik büyüme ile sosyal koruma harcamaları arasındaki ilişkiyi analiz etmişler ve ekonomik büyüme oranındaki artışın sosyal koruma harcamalarında da artışa neden olduğu sonucuna ulaşmışlardır. Benzer bir şekilde Murshed vd (2017), 1990-2010 dönemini kapsayan bir zaman aralığında 24 gelişmekte olan ülke örnekleminde panel veri yöntemi kullanılarak sosyal koruma harcamaları ve ülkelerin gelişmişlik düzeyleri arasındaki ilişkiyi incelemişlerdir. Çalışmada elde edilen sonuçlara göre, sosyal koruma harcamaları ile ekonomik büyüme arasında pozitif yönlü bir ilişkinin varlığına ulaşılmıştır. Alper ve Demiral (2016), çalışmalarında sosyal harcamaların ekonomik büyüme üzerindeki etkisini, seçilmiş 18 OECD ülkesinin 2002-2013 dönemi verilerini kullanarak incelemişlerdir. Panel regresyon analizi kullanılan çalışmada ulaşılan sonuçlar bağlamında, sosyal harcamaların pozitif yönde ekonomik büyüme üzerinde bir etkisinin olduğunu değerlendirmişlerdir. Kolçak ve Kalabak (2017) 29 OECD ülkesinde 1998-2012 döneminde, sosyal harcamalar ile ekonomik büyüme arasındaki ilişkiyi panel veri analizi yöntemini kullanarak incelemişlerdir. Yapılan analiz sonucunda; sosyal harcamaların alt bileşenlerinin (sağlık ve eğitim) ekonomik büyüme üzerinde pozitif; sosyal koruma harcamalarının ise ekonomik büyüme üzerinde negatif bir etkisinin olduğunu tespit etmişlerdir. Öztürk (2020a) sosyal harcamalar ile ekonomik büyüme arasındaki ilişkiyi Türkiye özelinde analiz etmişler ve 1980 sonrası dönemde gerçekleştirilen sosyal harcamaların ekonomik büyüme üzerinde uzun dönemde pozitif etkilediği sonucuna ulaşmıştır. Öztürk (2020b) tarafından yapılan başka bir çalışmada ise Türkiye’de 1980-2016 dönemi aynı ve nakdi olarak gerçekleştirilen sosyal harcamaların ekonomik büyüme üzerindeki etkisi incelenmiş ve söz konusu sosyal harcamalar ile ekonomik büyüme arasında tek yönlü bir nedensellik ilişkisinin varlığı tespit edilmiştir. Ayas ve Ayas (2021) yaptıkları ARDL sınır testi ile Türkiye’de 1988-2018 döneminde sosyal harcamalar ve ekonomik büyüme arasındaki ilişkiyi analiz etmişlerdir. Elde edilen bulgulara göre, Türkiye’de söz konusu dönemde sosyal harcamalar ile ekonomik büyüme arasında pozitif yönlü bir ilişki bulunmuştur. Shkodra vd. (2022) 2002- 2019 döneminde Bosna Hersek, Kosova, Kuzey Makedonya, Karadağ, Sırbistan ve Arnavutluk gibi Güneydoğu Avrupa ülkelerinden oluşan örneklem için sosyal amaçlı kamu harcamaları (ücretler ve maaşlar, mal ve hizmetler, sübvansiyonlar, sosyal transferler ve sermaye harcamaları) ile ekonomik büyüme arasındaki ilişkiyi DW Testi ve VIF testi kullanarak analiz etmişlerdir. Ücret, maaş ve sosyal transferlerde yapılan artışların ekonomik büyümeyi olumlu etkilediği sonucuna varılmıştır. Esen vd (2022), sosyal harcamalar içerisinde yer alan sağlık harcamalarının ekonomik büyüme üzerindeki etkisini Türkiye özelinde 1975-2018 dönemi kapsamında analiz etmişlerdir. Değişkenler arasındaki ilişkinin varlığını uzun ve

kısa dönem perspektifinde olarak inceleyen çalışmada, uzun dönemde değişkenler arasında bir ilişkinin varlığını, kısa dönemde ise sağlık harcamalarından ekonomik büyümeye doğru bir ilişki olduğunu ortaya koymuşlardır.

Tablo 1

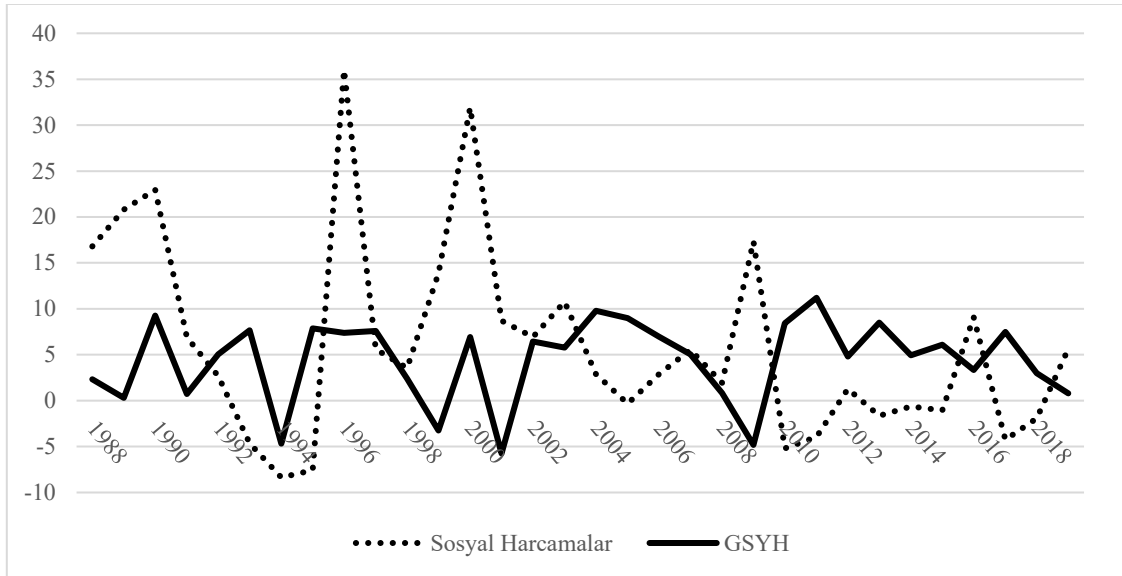
Literatür

Yazarlar	Ülke Grubu	Dönem	Yöntem	Elde Edilen Sonuç
Kelly (1997)	Seçilmiş 73 ülke	1970-1989	EKK	Sosyal harcamaların ekonomik büyümeyi olumlu etkilediği,
Belletini ve Ceroni (2000)	20 OECD ülkesi	1070-1985	Panel Veri	Sosyal harcamaların ekonomik büyüme üzerindeki etkisinin pozitif yönlü olduğu,
Arjona vd. (2003)	21 OECD ülkesi	1970-1998	Panel Veri	Aktif sosyal harcamaların, istihdam ve çalışma eğilimi üzerinde, gelir dağılımı ve ekonomik büyümede olumlu etki yarattığı,
De Grauwe ve Polan (2003)	OECD	1998-2002		Sosyal harcamaların ekonomik büyüme üzerinde pozitif etki yarattığı,
Kar ve Taban (2003)	Türkiye	1091-2000	EKK	Sosyal harcamaların ekonomik büyümeyi pozitif yönde etkilediği,
Alam, Sultana ve Butt (2010)	10 Uzakdoğu Asya ülkesi	1970-2005	Panel Veri	Sosyal harcamalar ve ekonomik büyüme arasında pozitif yönlü bir ilişkinin olduğu,
Arısoy, Ünlükaptan ve Ergen (2010),	Türkiye	1960-2005	Eşbütünleşme ve Hata Düzeltme Modeli	Sosyal harcamalar ve alt bileşenlerinin ekonomik büyüme üzerinde olumlu bir etki yarattığı,
Im, Cho ve Porumbescu (2011)	85 ülke örnekleme	1990-2007	Panel Regresyon	Sosyal harcamalar ile ekonomik büyüme arasında, gelişmekte olan ülkeler bağlamında olumlu bir ilişkinin olduğu,
Furceri ve Zdzienicka (2012)	OECD	1980-2005	Panel Veri	Sosyal harcamaların, yatırımlar ve özel tüketim üzerinde de pozitif etki yarattığı,
Ding (2014)	34 OECD ülkesi		Panel Regresyon	Sosyal harcamalarının ekonomik büyüme üzerinde negatif bir etki yarattığı,
Athanasenas vd. (2015)	AB üyesi 15 ülke	1990-2009	Panel Veri	Ekonomik büyüme oranındaki artışın sosyal koruma harcamalarında da artışa neden olduğu,
Murshed vd (2017)	24 gelişmekte olan ülke	1990-2010	Panel Veri	Sosyal koruma harcamaları ekonomik büyüme pozitif yönlü bir ilişkinin var olduğu,
Alper ve Demiral (2016)	18 OECD ülkesi	2002-2013	Panel Regresyon	Sosyal harcamaların pozitif yönde ekonomik büyüme üzerinde bir etkisinin olduğu,
Kolçak ve Kalabak (2017)	29 OECD ülkesi	1998-2012	Panel Veri	Sosyal koruma harcamalarının ekonomik büyüme üzerinde negatif bir etkisinin olduğu,

Öztürk (2020/1)	Türkiye	1980-2016	Hatemi-J Eşbütünleşme ve Granger Doğrusal Nedensellik Testi	Sosyal harcamalar ile ekonomik büyüme arasında tek yönlü bir nedensellik ilişkisinin varlığı,
Ayas ve Ayas (2021)	Türkiye	1988-2018	ARDL	Türkiye’de sosyal harcamalar ile ekonomik büyüme arasında pozitif yönlü bir ilişkinin varlığı,
Shkodra vd. (2022)	Güneydoğu Avrupa ülkeleri	2002- 2019	DW ve VIF Testleri	Ücret, maaş ve sosyal transferlerde yapılan artışların ekonomik büyümeyi olumlu etkilediği,
Esen vd (2022)	Türkiye	1975-2018	Johansen Eşbütünleşme ve Granger Nedensellik	Uzun dönemde değişkenler arasında bir ilişkinin varlığını, kısa dönemde ise sağlık harcamalarından ekonomik büyümeye doğru bir ilişki olduğu sonuçlarına ulaşılmıştır.

3. Türkiye’de Sosyal Harcamaların Değerlendirilmesi

GSYH bir ülkede bir dönem içerisinde üretilmiş mal ve hizmetlerin parasal tutarıdır. Sosyal harcamalar ise karşılığında herhangi bir mal ya da hizmet elde edilmeksizin yapılan harcamalardır. Şekil 1’de Türkiye’deki GSYH ile sosyal harcamaların artış oranları gösterilmektedir.



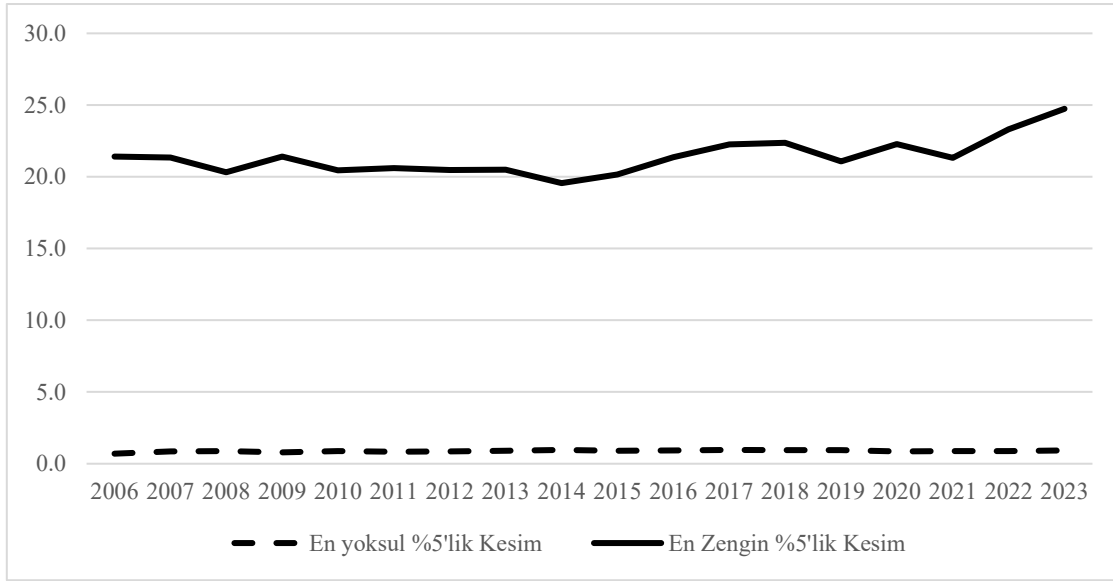
Şekil 1. GSYH ve Sosyal Harcamalar Artış Oranları

Şekil 1 incelendiğinde sosyal harcamalarda ekonomik durgunluk ve gerileme dönemlerinde artışlar meydana gelmekte ve bu artışların yaşandığı dönemden sonraki yıllarda GSYH’de artışlar yaşandığı görülmektedir. Sosyal harcamaların azaldığı dönemlerde ise GSYH artışlarında bir gerileme söz konusudur. GSYH’deki artışların ve azalışların nedeni sosyal harcamaların yapıldığı dar gelirli kesimlerin marjinal tüketim eğiliminin yüksek

olmasıdır. Dar gelirli kesimlere yapılan transferler harcamaları miktarının artması, bu kesimlerin marjinal tüketim eğilimi yüksek olmasından dolayı daha çok tüketmesine ve bunun sonucunda büyümeyi artırmaktadır. Sosyal harcamalarının miktarının azalması ise dar gelirli kesimlerin daha az tüketmesine yol açacağından büyümeyi daha az etkilemektedir. Diğer bir ifadeyle sosyal harcamaların yapıldığı dar gelirli kesim, esnekliği düşük olan mal ve hizmetleri daha çok tüketerek ekonomide bir çarpan etkisine neden olmakta ve GSYH'nin artmasına yol açmaktadır. Bu durum kapalı bir ekonomide basit Keynesyen modele göre $GSYH = C + I + G$ denkleminde yola çıkılarak elde edilmektedir. Dolayısıyla bu modele göre transfer harcama miktarındaki artış GSYH'yi artırırken sosyal harcama miktarındaki azalışlar GSYH'yi düşürmektedir.

Sosyal transfer harcamaları Lindal'ın fiyatlaması açısından ele alındığında ise bireylerin ödediği vergilerin dar gelirli kesimlere aktarılması toplumun toplam refahında artışa yol açmaktadır. Diğer bir ifadeyle dar gelirli kesimlerden vergi almak yerine bu kesimlere bir gelir aktararak bir nevi negatif vergisi uygulanmaktadır. Negatif gelir vergisinde devletten bireylere doğru bir gelir aktarımı söz konusudur. Dolayısıyla sosyal harcamalar aynı zamanda negatif gelir vergisi olarak da ifade edilir.

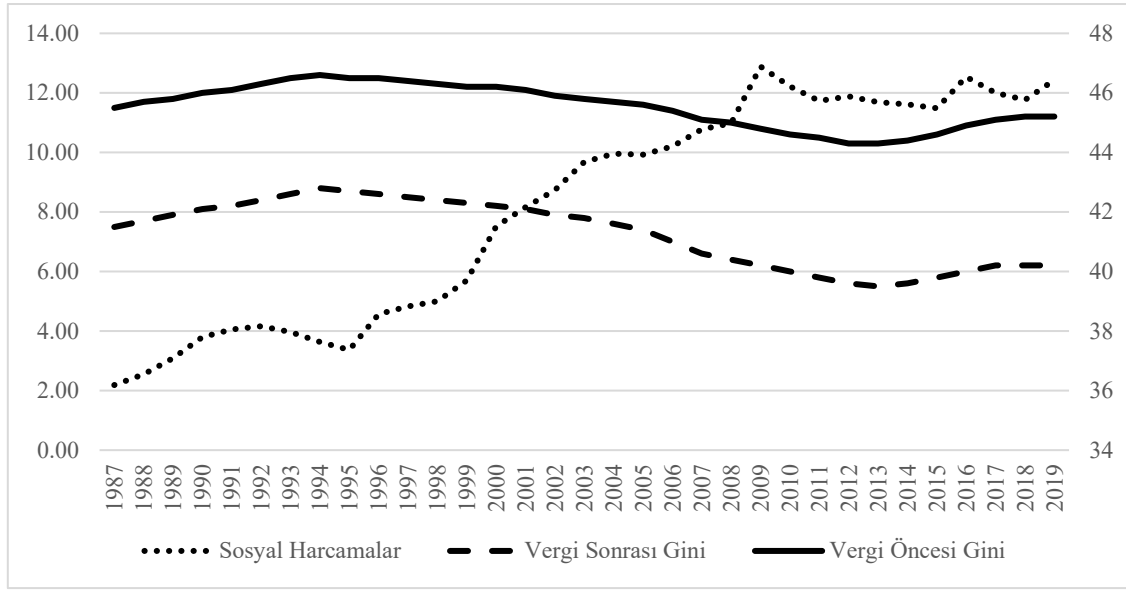
Sosyal harcamaların gelir dağılımına etkisi bulunmaktadır. Geçimini idame etmede zorluk yaşayan dar gelirli kesime yapılan karşılıksız nakdi yardımlar, kaynakların kişiler arasında dağılımına neden olarak bu kesimlerin satın alma güçlerinin değişmesine ve mal varlıklarında bir artışa yol açmaktadır. Karşılıksız transfer harcamasının miktarının az olması dar gelirli kesimde daha çok talep miktarını artırırken miktarın çok olması durumunda dar gelirli kesimlerin tasarruf eğilimlerini artırmaktadır. Bu bakımdan yapılan karşılıksız nakdi transferlerin gelir dağılımında etki etmektedir. Şekil 2'de Türkiye'deki en zengin ve en yoksul %5'lik kesimin gelirlere göre dağılımları bulunmaktadır.



Şekil 2. En Zengin ve En Yoksul %5'lik Kesim

Şekil 2’de en yoksul %5’lik kesimin 2006-2023 yılları arasında ortalama gelir dağılımı %0,9 iken en zengin %5’lik kesimin ortalama %21,4 olarak gerçekleşmiştir. Diğer bir ifadeyle Türkiye’deki en yoksul %5’lik kesim gelirin %0,9’unu elde ederken en zengin %5’lik kesim 2006-2023 yılları arasında gelirlerin %21,4’üne sahip olmuştur. 2006 yılı baz yılı kabul edildiğinde en yoksul %5’lik kesimin gelirlerinde 32,86’lık bir artış yaşanırken en zengin %5’lik kesimde %15,61’lik bir artış yaşanmıştır. Sosyal transfer harcamaları ile birlikte değerlendirildiğinde Türkiye’de yapılan transfer harcamalarının en yoksul %5’lik kesimin gelirlerinin arttırıcı bir etki yarattığı sonucuna ulaşılabılır.

Sosyal transfer harcamaları ile Gini karşılaştırılması önemlidir. Gini katsayısı, gelir eşitsizliğini ölçen bir katsayı olup ikiye ayrılmaktadır: İlki Gini disposable income (harcanabilir gelir), bireylerin veya hanelerin vergiler ve transferler gibi sosyal yardımlar sonrasında sahip oldukları kullanılabilir gelirin eşitsizliğini ölçmektedir. Kullanılabilir gelir, kişinin veya hanehalkının vergi ve transferlerden sonra elde ettiği gelirlerdir. İkincisi Gini market income (piyasa geliri) vergi ve transferler gibi sosyal politika müdahaleleri olmadan, sadece piyasa koşulları altında elde edilen gelirin eşitsizliğini ölçmektedir. Piyasa geliri, bireylerin iş, sermaye ve diğer ekonomik faaliyetlerden elde ettikleri geliri içermektedir. Şekil 3’te sosyal transfer ile vergi öncesi ve vergi sonrası Gini bulunmaktadır.



Şekil 3. Sosyal Harcamalar ile Vergi Öncesi ve Sonrası Gini

Şekil 3'ün sol ekseninde sosyal harcamalar bulunmakta iken sağ ekseninde vergi öncesi ve sonrası Gini bulunmaktadır. Şekil 3 incelendiğinde vergi öncesi ve sonrası Gini ile sosyal harcamalar arasında bir ilişkinin bulunmadığı görülmektedir. Sosyal transfer harcamaları, gelir dağılımındaki adaletsizliğin en azından daha da yükselmemesini kısmen önlemiştir. Türk vergi sisteminin ağırlıklı olarak dolaylı vergi gelirlerine dayanmasının da bir sonucu olan bu sınırlı etki, vergi sonrası ve vergi öncesi Gini arasındaki farkta kendini göstermektedir. Bunun yanında en zengin %5'lik kesimin hasıladan aldığı paydaki yükseliş, söz konusu farkı artırmaktadır.

4. Veri Seti, Model ve Yöntem

Çalışmada 1988-2019 dönemini kapsayan yıllık GSYH büyümesi, Gini katsayısı, emeklilik ödemeleri, işsizlik ödemeleri, aile yardımı ödemeleri ve iş görmezlik ödemelerinin GSYH'deki payları kullanılmıştır. Veriler Ekonomik Kalkınma ve İşbirliği Örgütü (Organisation for Economic Co-Operation and Development-OECD) veri tabanından elde edilmiştir. Tablo 1'de çalışma kapsamında kullanılan bağımlı ve bağımsız değişkenlere ait açıklama ve veri kaynakları gösterilmektedir.

Tablo 2

Değişkenlere Ait Veri Tablosu

Değişkenler	Kısıtlama	Açıklama	Kaynak
GSYH	Lngsyh	Bir ülkede bir dönemde üretilen toplam mal ve hizmetlerin piyasa değerindeki yıllık yüzde artışı ifade etmektedir.	OECD

Sosyal Harcamalar	Lnsh	Sosyal harcamalar; nakdi yardımları, doğrudan aynı mal ve hizmet tedarikini ve sosyal amaçlı vergi indirimlerini içermektedir.	OECD
Emekli ödemeler	Lneö	Emeklilik ödemeler, yaşlılık ve dul ve yetim aylıklarına ilişkin tüm nakit harcamalar (toplam ödemeler dahil) olarak tanımlanmaktadır.	OECD
İşsizlik Ödemeleri	Lniö	İşsizlik ödemeleri, işsizliği telafi etmek amacıyla insanlara sağlanan nakdi yardımlara yapılan harcamalar olarak tanımlanmaktadır.	OECD
Aile yardımı ödemeleri	Lnayö	Aile yardımı ödemeleri, yalnızca ailelere ve çocuklara yönelik mali destek de dahil olmak üzere, aile yardımlarına yönelik kamu harcamalarını ifade etmektedir.	OECD
İş görmezlik ödemeleri	Lnigö	İş göremezliğe yönelik ödemeler hastalık, engellilik ve mesleki yaralanma nedeniyle yapılan harcamaları ifade etmektedir.	OECD

Çalışmada kullanılan model aşağıda gösterilmektedir:

$$GSYH = a_0 + a_1sh + a_2lneö + a_3lniö + a_4lnayh + a_5lnigö \quad (1)$$

Çalışma kapsamında kullanılan verilerin niceliksel analizi için E-Wievs 13 yazılımı kullanılmıştır. Öncelikle değişkenlere ait birim kök testleri yapılmış ve ardından Johansen testi bulguları ele alınmıştır.

5. Bulgular

Çalışmada Türkiye’de 1988-2019 döneminde yapılan sosyal ödemeler ile büyüme ilişkisi incelenmiştir. Analiz kapsamında yapılan testler ve sonuçlar bu kısımda belirtilmektedir. Tablo 2’de değişkenlere ait özet istatistikler bulunmaktadır.

Tablo 3

Değişkenlerin Özet İstatistikleri

	Ln _{gsyh}	Ln _{sh}	Ln _{eö}	Ln _{iö}	Ln _{ayö}	Ln _{igö}
Ortalama	11.685	0.854	0.376	-0.797	-0.372	-0.585
Ortanca	11.642	0.985	0.739	-0.583	-0.422	-0.645
Maksimum	11.998	1.110	0.882	-0.115	-0.034	-0.289
Minimum	11.410	0.339	-0.591	-2.301	-0.688	-0.882
Standart Sapma	0.185	0.241	0.550	0.560	0.213	0.179
Çarpıklık	0.220	-0.596	-0.518	-1.116	0.186	0.196
Basıklık	1.822	1.885	1.500	3.705	1.666	1.885

Tablo 2 incelendiğinde çalışma kapsamında kullanılan verilerin normal dağılmadığı çarpıklık ve basıklık değerlerinden görülmektedir. Verilerin çarpıklık değerinin sıfır ve basıklık değerinin üç olması normal dağılım için gereken koşuldur. Serilerin çarpıklık değerlerinin eksi işaretli çıkması serilerin sola çarpık olduğunu, pozitif çıkması sağa çarpık olduğu anlamına gelmektedir. Serilerimiz incelendiğinde sola ve sağa çarpıklık durumlarının olduğu anlaşılmaktadır. Basıklık değerinin üçten büyük olması, serilerin dağılımının normal dağılıma

göre tepesinin dikleştiğini ve aşırı değerler alabileceğini anlamına gelmektedir. Basıklık değerinin üçten küçük olması ise serilerin kuyruk özelliği taşıdığını göstermektedir. Serilerimiz incelendiğinde işsizlik ödemeleri değişkeninin tepesinin sivri ve aşırı değerler alabileceği görülürken diğer değişkenlerde ise kuyruk özelliğini taşıdığı anlaşılmaktadır.

Johansen eşbütünleşme yöntemi, değişkenlerin I(1) olduğunda kullanılmaktadır. Çalışmada değişkenlerin durağanlık derecelerinin tahmini için Dickey-Fuller testi (Augmented DickeyFuller-ADF) ve Phillips-Perron testi (PP) kullanılmıştır. Tablo 3'te ADF ve PP birim kök testlerinin sonuçları gösterilmektedir. ADF ve PP testine göre tüm değişkenler birinci fark alındığında durağandır. Johansen eşbütünleşme yönteminin gereği olarak ise değişkenlerin I(1)'e uymaktadır. Dolayısıyla bu araştırmada Johansen modeli uygulanabilir.

Tablo 4

ADF ve PP Birim Kök Testleri

	Değişkenler	ADF	PP
lnsyh	Düzey	0.9758	0.9907
	Birinci fark	0.0000	0.0000
lnsh	Düzey	0.1081	0.1369
	Birinci fark	0.0024	0.0025
lneö	Düzey	0.4804	0.4787
	Birinci fark	0.0001	0.0001
lniö	Düzey	0.2673	0.2673
	Birinci fark	0.0001	0.0001
lnayö	Düzey	0.1859	0.1859
	Birinci fark	0.0000	0.0000
lnigö	Düzey	0.6801	0.7272
	Birinci fark	0.0001	0.0000

Johansen sınır testi uygulanmadan önce, uygun gecikme uzunluğunun seçimi önemlidir. Bunun nedeni uygun olmayan gecikme uzunlukları modelin güvenilirliğini azaltabilir ve yanlış tahmin sonuçlarına neden olabilir. Çalışmada kullanılan seriler için, Vector Auto Regressive (VAR) modeli kurularak uygun gecikme uzunluğu seçilecektir. Kurulan VAR modelinin uygun gecikme uzunluğu sonuçları tablo 4'te gösterilmektedir.

Tablo 5

VAR Gecikme Uzunluğu Kriteri

Lag criteria	LogL	LR	FPE	AIC	SC	HQ
0	144,7618	NA	5.21e-12	-8.952.372	-8.674.826	-8.861.899
1	300,7638	24,15515	2.37e-15	-1.669.444	-14.75162*	-1.606.113
2	360,8425	69.76879*	6.66e-16*	-18.24790*	-1.463.980	-17.07175*

Tablo 4 incelendiğinde modele en uygun gecikme uzunluğunun 2 olduğu görülmektedir. Bunun nedeni LR, FPE (Final prediction error), AIC (Akaike) ve Hannan- Quinn (HQ) bilgi kriterleri açısından %5 düzeyinde 2 dönemlik gecikme uzunlukları için anlamlı sonuçlar göstermektedir.

Son olarak çalışmada kullanılan serilerin aralarında eşbütünlük olup olmadığına bakılacaktır. Diğer bir ifadeyle serilerin uzun dönemli bir ilişki içerisinde olup olmadığına bakılacaktır. Tablo 5'te Johansen eşbütünlük testi sonuçları gösterilmektedir.

Tablo 6

Johansen Eşbütünlük Testi Sonuçları

	Özdeğer	Trace İstatistiği	%5 kritik değer
Trace İstatistiğine Göre Eşbütünlük Testi			
Yok*	0.930928	211,463	90,75336
En çok 1 *	0.840751	131,2849	69,81889
En çok 2 *	0.755816	76,16632	47,85613
En çok 3 *	0.509421	33,87128	29,79707
Max-Eigen İstatistiğine Göre Eşbütünlük Testi			
Yok*	0.930928	80,17815	40,07757
En çok 1 *	0.840751	55,11854	33,87687
En çok 2 *	0.755816	42,29504	27,58434
En çok 3 *	0.509421	21,36507	21,13162

Tablo 5 incelendiğinde Trace (İz) ve Max-Eigen istatistikleri (21,36507) değeri %5 kritik değerden (21,13162) büyüktür. Dolayısıyla, değişkenler arasındaki eşbütünlük ilişkisinin olmadığına yönelik sıfır hipotezi reddedilerek eşbütünlük ilişkisinin olduğu sonucuna varılmaktadır. Diğer bir ifadeyle Johansen eşbütünlük testi sonuçlarında eşbütünlük vektör sayısı İz İstatistiği ve En Yüksek Özdeğer İstatistiği istatistiklerine göre %5 önem seviyesinde en az 3 adet eşbütünlük vektörünün olduğu görülmektedir.

Eşbütünlük yöntemi, zaman serileri arasındaki uzun vadeli ilişkileri açıklasa da serilerin birinci düzeyde durağan olmaları nedeniyle tahmin aşamasında bazı bilgiler kaybolmaktadır. Bu sebeple, eşbütünlük analizi sonrasında, serilere hata düzeltme modeli (Vector Error Correction Model, VECM) uygulamak gerekmektedir.

Hata düzeltme parametresi, modelin dinamik dengeyi sürdürmesine yardımcı olmakta ve değişkenleri uzun vadeli denge değerine yaklaştırmaya zorlamaktadır. Hata düzeltme teriminin istatistiksel olarak anlamlı olması, sapmanın varlığını göstermektedir. Diğer bir ifadeyle uzun dönem dengesinden kısa dönem sapmalarının olduğunu göstermektedir. Katsayının büyüklüğü, değişkenlerin uzun vadeli denge değerine hızla yaklaşma hızını yansıtan bir

göstergedir. Pratikte, hata düzeltme parametresinin negatif ve istatistiksel olarak anlamlı olması beklenmektedir. Bu durumda, değişkenlerin uzun vadeli denge değerine yönelik bir hareketin olacağı ifade edilmektedir. Denge durumundan kaynaklanan kısa vadeli sapmalar, hata düzeltme parametresinin katsayısının büyüklüğüne bağlı olarak düzeltilmektedir (Enders, 2008: 367). Tablo 6’da Hata Düzeltme Modeli Tahmini sonuçları gösterilmektedir.

Tablo 7

Hata Düzeltme Modeli Tahmini Sonuçları

Hata Düzeltme	C	Lnsh(-1)	Lncö(-1)	Lnio(-1)	Lnayö(-1)	Lnigö(-1)
Katsayı	-10.671	-7.732	0.678	0.399	-0.798	-0.410
Standart Hata Terimi		0.421	0.181	0.042	0.137	0.122
T-istatistik		-4.671	3.747	9.442	-5.809	-3.344

Tablo 6’da Hata düzeltme modeli terimi sosyal harcamalar, aile yardımı ödemeleri ve iş görmezlik ödemelerinde istatistiksel olarak anlamlı, emekli ödemeleri ve işsizlik ödemelerinde anlamsız çıkmıştır. Hata düzeltme teriminin negatif çıkması, bir şok karşısında dengeden sapmalar olduğunda hata düzeltme mekanizması çalışarak uzun dönemde tekrar dengeye geleceği anlamına gelmektedir. Hata düzeltme teriminin pozitif çıkması ise dengeden sapmaların olması durumunda dengeden giderek uzaklaşacağı anlamına gelmektedir. Ek olarak hata düzeltme modeli sonuçlarına göre GSYH ile sosyal harcamalar arasındaki kısa dönemli ilişkiye bakıldığında, sosyal harcamalardaki bir birimlik değişme GSYH’yi bir dönem sonra 7.73 birim etkilemektedir. Diğer değişkenler açısından incelendiğinde aile yardımı ödemelerindeki bir birimlik artış GSYH’yi bir dönem sonra 0.79 ve iş görmezlik ödemelerindeki bir birimlik artış bir dönem sonra GSYH’yi 0.41 birim etkilemektedir.

6. Bulguların Değerlendirilmesi

Eşbütünleşmenin varlığı GSYH, sosyal harcamalar emekli ödemeleri, işsizlik ödemeleri, aile yardımı ödemeler ve iş görmezlik ödemeleri değişkenlerinden en az üçüyle arasında uzun vadeli bir ilişki olduğunu göstermektedir. Bu bulgu sosyal ve ekonomi politikalarının uzun vadeli bir etkileşim halinde olduğu ve bu faktörlerin birbirlerine bağlı olduğu anlamına gelmektedir. Bu ilişkiden kamunun yaptığı sosyal harcamaların büyümeyi etkilediğini ve değişen koşullara karşı birbirine bağlı olduğu bulgusuna ulaşılabilir. Bu bulgu sosyal harcamaların GSYH üzerindeki etkilerini anlamak ve ekonomik politikaların etkilerini değerlendirmek açısından önemlidir.

Literatür incelendiğinde transfer harcamaları ve büyüme arasında farklı bulgulara ulaşan birçok çalışma mevcuttur. Cashin (1995), Sala-i-Martin (1997) ve Aysun ve Köse (2022)

transfer harcamalarının büyümeye pozitif bir etki yaptığı sonucuna ulaşırken Yılmaz ve Kaya (2005) ve Akbulut ve Güran (2015) transfer harcamalarının büyümeye negatif bir etki ettiği sonucuna ulaşmıştır. Diğer taraftan Gini ve sosyal transfer harcamalarını ele alan birçok çalışma da mevcuttur. Dayar ve Akıncı (2020), Balseven ve Tugcu (2017), Eroğlu ve ark. (2017) ve İlgün (2015) transfer harcamalarının gelir dağılımını düzeltmede pozitif bir etkiye yol açtığı bulgusuna ulaşırken Sarısoy ve Koç (2010) transfer harcamalarının yoksulluğu azalttığı sonucuna ulaşmıştır.

Vergi öncesi ve sonrası Gini ile sosyal harcamalar arasında bir ilişkinin bulunmaması bulgusu ekonometrik olarak modele dahil edilen Gini katsayısının istatistiksel olarak anlamsız çıkmasıyla örtüşmektedir. Bu bulgu, Türkiye'de sosyal harcamaların gelir eşitsizliği üzerindeki etkisinin yetersiz kaldığını veya bu harcamaların hedeflenen gruplara ulaşmadığını düşündürmektedir. Sosyal harcamaların, özellikle düşük gelirli gruplara yönelik olarak planlanması ve uygulanması durumunda, Gini katsayısında belirgin bir düşüş gözlenmesi beklenmektedir. Ancak, mevcut durumda istatistiksel olarak anlamsız çıkan bu ilişki, sosyal harcamaların etkisinin sınırlı olduğunu ya da etkin bir şekilde dağıtılamadığını ortaya koymaktadır. Bu açıdan, sosyal politika ve transferlerin daha etkili bir şekilde tasarlanması ve uygulanmasının gerekmektedir. Özellikle, transferlerin dağıtım mekanizmalarının gözden geçirilmesi ve daha hedefli bir yaklaşımla alt gelir gruplarının desteklenmesi, gelir eşitsizliğinin azaltılmasında daha anlamlı sonuçlar doğurabilir.

7. Sonuç

Keynesyen ekonomik yaklaşım, devlet harcamalarının ekonomide çarpan etkisi yaratarak toplam talebi artıracığını ve bu şekilde ekonomik büyümeye katkıda bulunacağını öngörmektedir. Çalışmada kullanılan veriler ve yapılan analizler, Türkiye'de sosyal harcamaların ekonomik büyümeyi pozitif yönde etkilediğini göstermektedir. Özellikle, dar gelirli kesimlere yapılan transfer harcamaları, bu kesimlerin marjinal tüketim eğilimlerinin yüksek olması nedeniyle tüketim harcamalarını artırmakta ve bu durum ekonomik büyümeyi desteklemektedir. Bu bulgu, sosyal harcamaların GSYH'yi artıran bir çarpan etkisine sahip olduğunu ortaya koymaktadır.

Sosyal harcamaların gelir dağılımı üzerindeki etkisi de çalışmada önemli bir bulgu olarak öne çıkmaktadır. Sosyal harcamalar, dar gelirli kesimlerin gelir düzeylerini artırarak gelir dağılımında daha adil bir yapı oluşmasına katkı sağlamaktadır. Özellikle, aile yardımı ve işsizlik ödemeleri gibi sosyal transferlerin, gelir dağılımını iyileştirici etkileri bulunmaktadır.

Bu durum, Keynesyen anlayışın sosyal adalet ve ekonomik eşitlik ilkeleriyle de uyumlu bir sonuç ortaya koymaktadır.

Çalışmada uygulanan Johansen eşbütünleşme testi sonuçları, sosyal harcamalar ile GSYH arasında uzun dönemli bir ilişki olduğunu göstermektedir. Hata Düzeltme Modeli (VECM) sonuçları, sosyal harcamalardaki değişimlerin GSYH üzerindeki etkilerinin uzun dönemde devam ettiğini ve ekonomik dengeye katkıda bulunduğunu ortaya koymaktadır. Bu bulgu, sosyal harcamaların ekonomide sürdürülebilir büyüme ve istikrar için önemli bir araç olduğunu göstermektedir.

Çalışmanın bulgularında hareketle Türkiye’de uygulanan maliye politikalarına yönelik öneriler şöyle sıralanabilir: (i) Sosyal harcamaların artırılması ve hedeflenmesi: Sosyal harcamaların artırılması, ekonomik büyümeyi teşvik ederken, dar gelirli kesimlerin yaşam standartlarını yükseltecek ve gelir dağılımını iyileştirecektir. Bu bağlamda, sosyal harcamaların hedeflenmesi ve etkinliğinin artırılması önemlidir. (ii) Sosyal politika araçlarının entegre kullanımı: Sosyal harcamaların ekonomik büyümeye ve sosyal adalete katkısını en üst düzeye çıkarmak için çeşitli sosyal politika araçlarının entegre bir şekilde kullanılması gerekmektedir. Bu kapsamda, eğitim, sağlık, konut ve sosyal koruma harcamalarının koordineli bir şekilde planlanması ve uygulanması, toplumsal refahı artıracaktır. (iii) Beşerî sermayeye yatırım: Sosyal harcamaların uzun vadeli ekonomik büyümeye katkısını artırmak için, beşerî sermayeye yapılan yatırımların artırılması gerekmektedir. Eğitim ve sağlık harcamaları, işgücünün verimliliğini ve üretkenliğini artırarak, ekonomik büyümeye olumlu katkı sağlayacaktır. (iv) Gelir dağılımında adaletin sağlanması: Sosyal harcamaların gelir dağılımını iyileştirici etkisi göz önüne alındığında, bu harcamaların adil bir şekilde dağıtılması ve dar gelirli kesimlere yönlendirilmesi, toplumsal eşitliği ve adaleti sağlamada önemli rol oynamaktadır. Bu bağlamda, sosyal yardımların ve transferlerin etkin bir şekilde yönetilmesi önemlidir. (v) Ekonomik ve Sosyal Politikaların Koordinasyonu: Sosyal harcamaların ekonomik büyümeye ve toplumsal refaha katkısını en üst düzeye çıkarmak için, ekonomik ve sosyal politikaların koordineli bir şekilde planlanması ve uygulanması gerekmektedir. Bu kapsamda, maliye politikaları ile sosyal politikaların uyumlu bir şekilde yürütülmesi, sürdürülebilir büyüme ve kalkınma hedeflerine ulaşılmasını sağlayacaktır.

Sonuç olarak, Türkiye’de sosyal harcamaların ekonomik büyüme üzerindeki etkileri, Keynesyen iktisat teorisi çerçevesinde ele alınmış ve sosyal harcamaların ekonomik ve sosyal hedeflere ulaşmada önemli bir araç olduğu ortaya konmuştur. Sosyal harcamaların artırılması ve etkin bir şekilde yönetilmesi, ekonomik büyümenin sürdürülebilirliği ve toplumsal refahın

yükseltilmesi açısından büyük öneme sahiptir. Bu doğrultuda, sosyal politika araçlarının etkin kullanımı ve koordinasyonu, toplumsal eşitlik ve ekonomik istikrarın sağlanmasında önemli bir rol oynayacaktır.

Kaynakça

- Adema, W., & Ladaque, M. (2009). *How expensive is the welfare state?*. OECD Publishing. <https://ideas.repec.org/p/oec/elsaab/92-en.html>
- Akbulut, H., & Güran, M. C. (2015). Transfer harcamalarının ekonomik büyüme üzerine etkisi: Gelişmekte olan ülkelerde 1990-2011 dönemi için bir panel veri analizi. *Maliye Dergisi*, 168, 134-153.
- Alam, S., Sultana, A., & Butt, M. S. (2010). Does social expenditures promote economic growth? A multivariate panel cointegration analysis for Asian countries. *European Journal of Social Sciences*, 14(1), 44-54.
- Alper, F. Ö., & Demiral, M. (2016). Public social expenditures and economic growth: Evidence from selected OECD countries. *Research in World Economy*, 7(2), 44-51. <https://doi.org/10.5430/rwe.v7n2p44>
- Arısoy, İ., Ünlükaplan, İ., & Ergen, Z. (2010). Sosyal harcamalar ve iktisadi büyüme ilişkisi: Türkiye ekonomisinde 1960 – 2005 dönemine yönelik bir dinamik analiz. *Maliye Dergisi*, 158, 398-421.
- Arjona, R., Ladaique, M., & Pearson, M. (2003). Social protection and growth. *OECD Economic Studies*, 2002(2), 7-45. https://doi.org/10.1787/eco_studies-v2002-art8-en
- Athanasenas, A., Chapsa, X., & Michailidis, A. (2015). Investigating social protection convergence in the EU-15: A panel data analysis. *European Research Studies*, 18(2), 19-96. <https://doi.org/10.35808/ersj/446>
- Ayas, S. A., & Ayas, I. (2021). Türkiye’de sosyal harcamalar ve ekonomik büyüme ilişkisi: ARDL sınır testi yaklaşımı. *Ekonomi Maliye İşletme Dergisi*, 4(2), 134-144. <https://doi.org/10.46737/emid.1035325>
- Aysun, Ö., & Köse, C. B. (2022). Türkiye’de kamu harcaması bileşenlerinin ekonomik büyümeye etkisi. *Ekonomi Politika ve Finans Araştırmaları Dergisi*, 7(1), 32-52. <https://doi.org/10.30784/epfad.1006124>
- Balseven, H., & Tugcu, C. T. (2017). Analyzing the effects of fiscal policy on income distribution: A comparison between developed and developing countries. *International Journal of Economics and Financial Issues*, 7(2), 377-383.
- Bellettini, G., & Ceroni, C. B. (2000). Social security expenditure and economic growth: An empirical assessment. *Research in Economics*, 54(3), 249-275. <https://doi.org/10.1006/reec.2000.0231>
- Buğra, A., & Keyder, Ç. (2006). *Sosyal politika yazıları*. İletişim Yayınları.
- Cashin, P. (1995). Government spending, taxes, and economic growth. *International Monetary Fund Staff Papers*, 42(2), 237-269. <https://doi.org/10.2307/3867572>
- Castles, F. G., & Dowrick, S. (1990). The impact of government spending levels on medium-term economic growth in the OECD, 1960-85. *Journal of Theoretical Politics*, 2(2), 173-204. <https://doi.org/10.1177/0951692890002002003>

- Chung, H., & Muntaner, C. (2007). Welfare state matters: A typological multilevel analysis of wealthy countries. *Health Policy*, 80, 328-339. <https://doi.org/10.1016/j.healthpol.2006.03.004>
- Dayar, H., & Akıncı, A. (2020). Kamu sosyal transfer harcamalarının kişisel gelir dağılımına etkisi. *Maliye Dergisi*, 179, 172-185.
- De Grauwe, P., & Polan, M. (2003). Globalization and social spending. *Pacific Economic Review*, 10(1), 105-123. <https://hdl.handle.net/10419/76414>
- Ding, H. (2014). Economic growth and welfare state: A debate of econometrics. *Journal of Social Science for Policy Implications*, 2(2), 165-196. <https://mpr.ub.uni-muenchen.de/id/eprint/41327>
- Enders, W. (2008). *Applied econometric time series*. John Wiley & Sons Publishing.
- Eroğlu, N., Altaş, D., Turgut, Ü., & Ulu, M. İ. (2017). OECD ülkelerinde sosyal yardım harcamalarının gelir dağılımına etkisi: Panel veri analizi. *Uluslararası Ekonomik Araştırmalar Dergisi*, 3(3), 335-354.
- Esen, E., & Çelik Keçili, M. (2022). Economic growth and health expenditure analysis for Turkey: Evidence from time series. *Journal of the Knowledge Economy*, 13, 1786-1800. <https://doi.org/10.1007/s13132-021-00789-8>
- Furceri, D., & Zdzienicka, A. (2012). The effects of social spending on economic activity: Empirical evidence from a panel of OECD countries. *Fiscal Studies*, 33(1), 129-152. <https://doi.org/10.1111/j.1475-5890.2012.00155.x>
- Gökbunar, R., & Kovancılar, B. (1998). Sosyal refah devleti ve değişim. *Süleyman Demirel Üniversitesi İktisadi ve İdari Bilimler Dergisi*, 3, 251-266.
- Im, T., Cho, W., & Porumbescu, G. (2011). An empirical analysis of the relation between social spending and economic growth in developing countries and OECD members. *Asia Pacific Journal of Public Administration*, 33(1), 37-55. <https://doi.org/10.1080/23276665.2011.10779377>
- İlgün, M. F. (2015). Kamu sosyal harcamalarının gelir dağılımı üzerindeki etkisi: OECD ülkelerine yönelik panel veri analizi. *Dokuz Eylül University Journal of Graduate School of Social Sciences*, 17(4). <https://doi.org/10.16953/deusbed.80724>
- Kar, M., & Taban, S. (2003). Kamu harcama çeşitlerinin ekonomik büyüme üzerine etkileri. *Ankara Üniversitesi SBF Dergisi*, 58(3), 145-169. https://doi.org/10.1501/SBFder_0000001652
- Kelly, T. (1997). Public expenditure and growth. *Journal of Development Studies*, 34(1), 60-84. <https://doi.org/10.1080/00220389708422503>
- Koç, N. (2018). Refah devleti kapsamında OECD ülkelerindeki sağlık harcamalarının analiz. In *Türkiye’de Sağlık Harcamaları ve Özel Kesim Uygulamaları* (pp. 121-142). Ekin Yayınevi.

- Kolçak, M., & Kalabak, A. Y. (2017). Kısa dönemde sosyal harcamalar ile ekonomik büyüme arasındaki ilişki, 29/28 OECD ülkesi için panel veri analizi (1998-2012). *Gazi Üniversitesi İktisadi ve İdari Bilimler Fakültesi Dergisi*, 19(1), 1-19.
- Malyovanyi, M., et al. (2018). Assessment of the social expenditure impact on the economic growth in OECD countries. *Problems and Perspectives in Management*, 16(3), 389-405. [http://dx.doi.org/10.21511/ppm.16\(3\).2018.31](http://dx.doi.org/10.21511/ppm.16(3).2018.31)
- Muinelo-Gallo, L., & Roca-Sagalés, O. (2011). Economic growth, inequality and fiscal policies: A survey of the macroeconomics literature. Nova Science Publishers.
- Murshed, M. S., Badiuzzman, M., & Pulok, M. H. (2017). Fiscal capacity and social protection expenditure in developing nations. *United Nations University World Institute for Development Economics Research*. WP No. 2017/60.
- Öztürk, M. (2020a). Sosyal harcama türleri ve ekonomik büyüme ilişkisi: Türkiye örneği. *SGD-Sosyal Güvenlik Dergisi*, 10(1), 107-124. <https://doi.org/10.32331/sgd.753037>
- Öztürk, M. (2020b). Türkiye’de sosyal harcamalar ve ekonomik büyüme ilişkisi. *Sosyal Politika Çalışmaları Dergisi*, 20(47), 497-519. <https://doi.org/10.21560/spcd.vi.578493>
- Sala-i-Martin, X. (1997). Transfers, social safety nets, and economic growth. *IMF Staff Papers*, 44(1), 81-102. <https://doi.org/10.2307/3867498>
- Sarısoy, İ., & Koç, S. (2010). Türkiye’de kamu sosyal transfer harcamalarının yoksulluğu azaltmadaki etkilerinin ekonometrik analizi. *Maliye Dergisi*, 158(1), 326-348.
- Shkodra, J., Krasniqi, A., & Ahmeti, N. (2022). The impact of government expenditure on economic growth in Southeast European countries. *Journal of Management Information and Decision Sciences*, 25(1), 1-7.
- Waqas, M., Awan, M. S., & Sánchez-Juárez, I. (2022). Social protection expenditures, poverty, inequality, and economic growth in Pakistan. *Paradigma Económico*, 14(1), 57-75. <https://doi.org/10.36677/paradigmaeconomico.v14i1.16747>
- Yılmaz, Ö., & Kaya, V. (2005). Kamu harcama çeşitleri ve ekonomik büyüme ilişkisi. *Sosyal Ekonomik Araştırmalar Dergisi*, 5(9), 257-271.

EXTENDED ABSTRACT

With the onset of the Great Depression in 1929, the interventionist role of the state became more pronounced. Traditional state functions gave way to a more active model focused on economic and social issues. This new model prioritized the achievement of social justice and the enhancement of societal welfare. As a result of this transformation, the concept of the welfare state emerged, and citizens began to expect the state to assume new responsibilities in addressing inequalities and imbalances.

The welfare state, which aims to meet the material, cultural, and civil needs of society and elevate social welfare to a higher level, approaches issues from a different perspective by utilizing fiscal policy tools in alignment with its objectives. A common feature of welfare state practices is to create a buffer effect that prevents individuals from experiencing welfare losses for any reason and to ensure the redistribution of income throughout the life cycle. Moreover, through its institutions and policies, the welfare state contributes to regulating the labor market, thereby supporting and promoting increased workforce participation.

Through the implementation of social policies (such as unemployment insurance, health insurance, pensions, and childcare), the state aims to enhance social welfare by redistributing economic resources, eliminating income inequalities, and enabling individuals to exercise their social and economic rights. The economic and social challenges faced in economies dominated by the rapidly evolving capitalist understanding following the Industrial Revolution, along with class struggles arising from the development of political rights after the French Revolution, prevented the state from remaining indifferent to these issues and necessitated new regulations.

It would not be inaccurate to assert that the welfare state emerged from the struggles of the working class within capitalist economies and is a result of a compromise between Marxist-Socialist economic understanding and the Western model of capitalism. At the core of public sector economic activities lies the idea of enhancing social welfare. This notion is underpinned by a desire to create improvements not only in economic indicators but also in social indicators. Fiscal policy does not shy away from employing its tools to address social injustices. This social dimension of fiscal policy aims to remedy income distribution inequalities and economic growth by influencing wealth disparities and enhancing overall welfare levels.

In the perspective of the welfare state, one of the public tools utilized to achieve established social objectives is social expenditures. Social expenditures, which can be characterized as expenses that prioritize societal benefit, are defined as expenditures aimed at

meeting the needs of marginalized groups, thereby enhancing the welfare of both these individuals and society as a whole. It can be stated that social expenditures are closely related to the economy and its fundamental variables. These expenditures are not solely assessed from a social viewpoint; they are also recognized as a mechanism that promotes economic growth and development.

Unlike real expenditures, social expenditures do not directly create demand for goods and services; however, they possess a positive impact on income distribution and have the capacity to influence macroeconomic variables within the framework of the welfare state, which is a product of Keynesian thought. In addition to their goals of eliminating sectoral, regional, and ethnic injustices, as well as reducing poverty and enhancing welfare, social expenditures are considered one of the significant factors contributing to long-term economic growth within the context of endogenous growth theory, which emphasizes the importance of human capital. Scholars such as Romer, Lucas, and Barro, who are prominent figures in endogenous growth theory, have argued that social expenditures aimed at increasing human capital positively contribute to economic growth.

This study aims to analyze the effects of social expenditures on economic growth in Turkey. By taking into account the development and historical context of the welfare state concept, it investigates how social expenditures promote economic growth. The significance of this study arises from its examination of the impact of social expenditures on economic growth and income distribution in the pursuit of social justice and the enhancement of societal welfare.

The analysis utilizes annual GDP growth data for the period from 1988 to 2019, as well as the Gini coefficient, pension payments, unemployment benefits, family assistance payments, and disability benefits in relation to GDP. The data were obtained from the Organisation for Economic Co-operation and Development (OECD) database, and the Johansen cointegration test along with the Vector Error Correction Model (VECM) were employed. The content of the study addresses how social expenditures support overall demand and economic growth by increasing the marginal propensity to consume among low-income groups, considering long-term relationships and contributions to economic equilibrium.

The finding that there is no relationship between pre- and post-tax Gini coefficients and social expenditures aligns with the econometric results indicating that the Gini coefficient included in the model is statistically insignificant. This suggests that social expenditures in Turkey are either insufficient in their impact on income inequality or fail to reach the targeted groups. It is anticipated that a significant decrease in the Gini coefficient would be observed if

social expenditures were specifically planned and implemented to target low-income groups. However, the current statistically insignificant relationship indicates that the effect of social expenditures is limited or that they are not being effectively distributed. Therefore, it is essential to design and implement social policies and transfers more effectively. In particular, revisiting the distribution mechanisms of transfers and adopting a more targeted approach to support lower-income groups could yield more meaningful results in reducing income inequality.

Based on the study's findings, the following recommendations can be made regarding the fiscal policies implemented in Turkey: (i) Increasing and targeting social expenditures: Increasing social expenditures will promote economic growth while raising the living standards of low-income groups and improving income distribution. In this context, targeting social expenditures and enhancing their effectiveness is crucial. (ii) Integrated use of social policy tools: To maximize the contributions of social expenditures to economic growth and social justice, various social policy tools must be used in an integrated manner. Coordinated planning and implementation of expenditures related to education, health, housing, and social protection will enhance societal welfare. (iii) Investment in human capital: To increase the long-term contributions of social expenditures to economic growth, investments in human capital must be increased. Expenditures on education and health will positively impact economic growth by enhancing workforce productivity and efficiency.