

# Tarihi Ulus Çevresinde Erişilebilirlik Problemleri ve Çözüm Önerileri

## Accessibility Problems and Solution Proposals in the Historic Ulus Environment

Şule Nur ALTIN<sup>1</sup>  Hatice ELMAS<sup>2</sup>  Can GÜNGÖR<sup>3</sup> 

<b>ÖNE ÇIKANLAR</b>	<ul style="list-style-type: none"><li>Tarihi Ulus bölgesinde seçilen altı yapı etrafındaki erişilebilirlik uygulamaları incelenmiştir.</li><li>Tasarım çözümlerinin her türlü kullanıcıya uygun olabileceği ortaya konmuştur.</li><li>Tarihi çevreler, erişilebilirlik açısından en sorunlu alanlardan biri olarak kabul edilse de bu alanlarda erişilebilir çözümler uygulanabilmektedir.</li></ul>
<b>HIGHLIGHTS</b>	<ul style="list-style-type: none"><li>Accessibility practices around six selected buildings in the Historic Ulus area were analyzed.</li><li>It was revealed that design solutions can be suitable for all kinds of users.</li><li>Although historical environments are considered to be one of the most problematic areas in terms of accessibility, accessible solutions can be applied in these areas.</li></ul>
<b>ÖZ</b>	<p>Tarihi çevreler, geçmişin izlerini taşıyan, kültürel ve tarihi öneme sahip mekânlardır. Bu mekânlar, geçmişe saygı göstermek, tarihi anlamak ve kültürel mirası korumak için büyük bir öneme sahiptir. Ancak, tarihi çevrelerin birçoğu engelli bireyler için erişilebilirlik sorunlarıyla karşı karşıyadır. Mevcut sorunlar, engelli bireylerin, hamilelerin, bebek arabası kullanan insanların ve yaşlıların bu mekânlara erişimini kısıtlamakta ve genel olarak ziyaretçilerin deneyimini olumsuz etkilemektedir. Bu çalışma kapsamında Ankara Tarihi Ulus çevresinde yer alan I. TBMM/ Kurtuluş Savaşı Müzesi, II. TBMM Müzesi, İş Bankası Müzesi, Sümerbank Binası, Ankara Sosyal Bilimler Üniversitesi Kampüsü, Hacı Bayram Veli Cami ve çevresine erişim durumu değerlendirilmiştir. Değerlendirmeler, T.C. Aile ve Sosyal Hizmetler Bakanlığı tarafından hazırlanan "Erişilebilirlik Kılavuzu"nda belirtilen kriterler göz önünde bulundurularak yapılmış ve görsellerle desteklenmiştir. Her yapı için otopark, rampa ve kılavuz/uyarıcı izler, merdiven ve kılavuz/uyarıcı izler, asansör, zemin kaplamaları ve sesli işaretler ve yönlendirme birimleri değerlendirilmiştir. Tespit edilen sorunlar için öneriler sunulmuştur. Değerlendirme kısmında ortak sorunlar tablolaştırılmıştır. Bu çalışmanın amacı, tarihi alanlarda erişilebilirliğin uygulanabilir olduğunu örnekler üzerinden göstermektir.</p>
<b>ABSTRACT</b>	<p>Historic environments are places of cultural and historical significance that bear the traces of the past. They are of great importance for respecting the past, understanding history and preserving cultural heritage. However, many historic environments face accessibility problems for people with disabilities. Existing problems restrict access to these places for people with disabilities, pregnant women, people with strollers, and the elderly, and generally negatively affect the experience of visitors. Within the scope of this study, the accessibility of the First Grand National Assembly/ War of Independence Museum, the Second Grand National Assembly Museum, the İş Bank Museum, the Sümerbank Building, the Ankara Social Sciences University Campus, and the Hacı Bayram Veli Mosque and its surroundings were assessed. The assessments were made by taking into account the criteria specified in the Accessibility Guide prepared by the Ministry of Family and Social Services and supported by visuals. For each building, parking lots, ramps and guide/warning signs, stairs and guide/warning signs, elevators, floor coverings and audible signs and guidance units were evaluated. Suggestions were presented for the problems identified. Common problems are tabulated in the evaluation section. The aim of this study is to show through examples that accessibility is feasible in historic areas.</p>
<b>Atıf (Citation):</b>	Altın N. Ş, Elmas, H. ve Gönğör, C. (2024). Tarihi Ulus çevresinde erişilebilirlik problemleri ve çözüm önerileri, <i>Urban 21 Journal</i> , 2(2), 165-192

<sup>1</sup> (Sorumlu Yazar) Yüksek Mimar, Gazi Üniversitesi Mimarlık Fakültesi, [snur.altin@gazi.edu.tr](mailto:snur.altin@gazi.edu.tr), ORCID:0000-0002-5620-7102

<sup>2</sup> Yüksek Mimar, Gazi Üniversitesi Mimarlık Fakültesi, [hatice.elmas@gazi.edu.tr](mailto:hatice.elmas@gazi.edu.tr), ORCID: 0000-0003-1446-620X

<sup>3</sup> Doç. Dr., Gazi Üniversitesi Mimarlık Fakültesi, [can.gungor@gazi.edu.tr](mailto:can.gungor@gazi.edu.tr), ORCID: 0000-0002-0393-4293

### Giriş

Konu erişilebilirlik olduğunda, tarihi binalar ve açık alanlarda bazı zorluklarla karşılaşmaktadır. Dar kapılar, dik merdivenler, uygun olmayan tuvaletler ve düz olmayan zeminler gibi yapısal engeller, engelli bireylerin tarihi çevreyi deneyimlemesini zorlaştırmakta, hatta bazı durumlarda imkânsız hale getirmektedir (Altın ve Güngör, 2022). Söz konusu tarihi yapılar ve alanlar olunca, müdahale noktasında bazı kısıtlamalar ortaya çıkmaktadır.

Tarihi yapı ve alanlara gerekli özeni göstermeli ve her bireyin bu alanları ziyaret etme noktasında eşit haklara sahip olduğunu hatırlamalıyız. Tarihi yapılar ve alanlara, yeni yapılar gibi müdahale edemeyeceğimiz bir gerçeklik olarak önümüzde durmaktadır. Ancak bu alanlara hiç müdahale edilmeyeceği anlamına gelmemektedir. Nasıl ki modern ihtiyaçlar doğrultusunda aydınlatma, ısıtma-soğutma, araç yolları gibi gereklilikler uygun şekilde entegre ediliyorsa, engelli bireylerin ihtiyaçları da mümkün olduğunca sağlanmaya çalışılmalıdır. Modern ihtiyaçlar söz konusu olduğunda, bu ihtiyaçların gereklilik olduğu düşüncesi öne çıkmaktadır. Aynı motivasyonla her birimizin birer engelli adayı olduğunu ve erişilebilirlikle alakalı atılan her adımın hepimiz için gereklilik olduğu hatırlanmalıdır. Engellilik durumu denilince birçok insanın aklına doğuştan gelen ve yaşam boyu devam eden haller gelmektedir. Ancak engellilik sürekli olmak zorunda değildir, bazen sakatlanmalar veya ameliyatlar neticesinde kısa süreli engellilik durumu da ortaya çıkabilmektedir. Ek olarak erişilebilirlik için gerekli uygulamaların birçoğu hamileler, bebek arabalıları ve yaşlılar için de büyük kolaylıklar sağlamaktadır.

Tarihi yapılar, geçmişimizin hikâyelerini ve anılarını koruyan ve geleceğe aktarılmasını sağlayan, kültürel mirasımızın önemli bir parçasıdır. Tarihi mekânların bilinirliğini artırmak için kullanılabilir hale getirilmesi büyük öneme sahiptir. Bu bağlamda, her bireyin tarihi yapı ve alanları ziyaret edebilmesi, bu değerlerin bilinirliğine hizmet edecektir. Erişilebilirlik düşünülmeden restorasyon çalışmaları yapılması, geçmişin sadece sağlıklı bireyler tarafından geleceğe aktarılabilmesini anlamına gelmektedir. Bu durum bilinçli olarak yapılmassa dahi uygulamalar neticesinde bu sonuca varılmaktadır. Dille söylenmese dahi, uygulamalarla engeli olan insanlar ayrıştırılmakta ve toplumun dışına itilmektedir. Erişilebilir alanların oluşturulması, topluma sunulan önemli bir kamusal hizmetin parçası olarak kabul edilmelidir (Evcil, 2018; Vardia, Khare ve Khare, 2016). Şolt'a göre erişilebilirlik, toplumsal yaşamın her bireye kapsayıcı bir şekilde açık olmasını garantilemelidir. Bu durum, sadece binaların ve çevrenin fiziksel olarak erişilebilir olması anlamına gelmez, aynı zamanda toplumun tüm bireylerine fırsat eşitliği sunacak şekillerde tasarlanmış ve uygulanmış mimari çözümleri içerir (Şolt, 2019).

Çalışmada, örneklem olarak Ankara'nın çokça ziyaretçi ağırlayan tarihi Ulus ve çevresi seçilmiştir. Makale kapsamında tarihi bölgede belirlenmiş altı noktaya erişimin ne düzeyde olduğunu tespit etmek amaçlanmıştır. Tercih edilen alanların ilk durağı 2022 "Kültür ve Turizm Verileri" doğrultusunda en çok ziyaret edilen II. TBMM Müzesi, aynı aks üzerinde bulunan I. TBMM (Türkiye Büyük Millet Meclisi) /Kurtuluş Savaşı Müzesi, hemen karşısında yer alan İş Bankası Müzesi ve Sümerbank Binası, devamında yer alan Ankara Sosyal Bilimler Üniversitesi

Kampüsü, kampüsün devamı niteliğinde Hacı Bayram Veli Camii ve çevresidir. Bu alanlar Ulus'un çokça ziyaretçi ağırlayan farklı işlevlere sahip yapıları olması nedeniyle tercih edilmiştir. Farklı işlevler kullanıcı grubu çeşitliliği sunmaktadır. Çalışma kapsamında bu yapı ve alanlara engelli bireylerin erişimi değerlendirilmiştir. Hatalı uygulamaların ve eksikliklerin tespiti önemlidir ancak bu hatalar ve eksikliklerin nasıl telafi edileceği, doğru uygulamaların nasıl olması gerektiğini belirtmek yol gösterici olacaktır. Bu nedenle tablolarda yer alan "Öneriler" başlığında mevcut problemin çözümüne ait öneriler sunulmuştur. Bu şekilde tarihi yapılardaki zorluklar göz önünde bulundurularak, uygulanabilir öneriler sunmak amaçlanmıştır. Sadece uygulama hatalarının/eksiklerinin belirlenmesi çözüm noktasında yetersiz kalacaktır. Çalışma kapsamında değerlendirmeler fiziksel engelli, işitme engelli ve görme engelli olmak üzere üç engellilik durumunu kapsamaktadır.

**Kısıtlılıklar:** Kamu binalarının içinde yapılacak çalışmalar için her bir kurumdan bina içine erişim izni alınması gerekliliği bulunmaktadır. Bu nedenle değerlendirmeler, bina girişlerine kadar olan erişilebilirlik durumu üzerine odaklanmıştır. Bu, çalışmanın sınırları her gün yüzlerce kişi tarafından ziyaret edilen Ankara'nın en eski tarihi çevresi olan Ulus bölgesi ile çevrelenmiştir. Tüm incelemeler ve değerlendirmeler, belirtilen alan kapsamında gerçekleştirilecektir. Bu bağlamda, çalışmanın kapsamı ve odak noktası, izin süreçlerinin getirdiği zorluklar ve zaman kısıtları göz önüne alınarak belirlenmiştir.

## 1. Ulus Çevresi ve Tarihi Önemi

Ankara, uygarlık tarihimize ait en eski izleri sunan bir şehir olarak öne çıkmaktadır. Bu uygarlıklara ait izlere, Ankara'nın tarihi merkezi olan Ulus Tarihi Kent Merkezi ve çevresinde rastlanmaktadır. Bu merkez, Ankara'nın ilk planlarında yer almış ve tarihsel olarak büyük bir öneme sahip olmuştur.

Roma İmparatorluğu'ndaki adı "Avkupa Ankyra" olan Ankara Roma İmparatorluğu egemenliği altına girene kadar Hititler, Frigler, Lidyalılar, Persler Yunanlılar ve Galatlar olmak üzere birçok uygarlığa ev sahipliği yapmıştır. Roma hâkimiyetinden sonra 1127 yılında Türk Ahiler'in etkisi altına girmiş ve 1414 yılında da Osmanlı hâkimiyetine girmiştir (Konur, 1997; Fidan, 2007).

Geçirdiği tüm uygarlıklar döneminde coğrafi konumu nedeniyle hem ticari hem de siyasi olarak her zaman önemli bir konuma sahip olan Ankara, Cumhuriyetin kurulmasının ardından başkent olarak seçilmiş ve böylece Ankara karar ve kontrol merkezi görevi üstlenerek örgütlenme ve kurumsallaşma sürecine girmiştir (Altaban, 1987).

Ele alınan Ulus Tarihi Merkezi ve çevresi (Şekil 1), etkisinde kaldığı kadar pek çok uygarlığa ait eserleri günümüze getirebilmiş, çok katmanlı yapısını bugüne kadar taşıyabilmiştir. Ankara'nın kentsel planlaması adına somut bir adım olarak, ilk haritası 1835 yılında hazırlanmıştır (Eyice, 1972).



Erişilebilirlik, her bireyin çevresini deneyimleme ve kullanma hakkına sahip olduğu temel bir ilkedir (Altın ve Güngör, 2022). Tarihi yapılar, genellikle özgün tasarım ve dokularını korumak amacıyla sıkı kurallar ve yönetmeliklere tabi tutulur. Bu nedenle tarihi binalara müdahale etmek, özen gerektiren bir süreçtir. Ancak bu durum, engelli bireylerin ihtiyaçlarının göz ardı edileceği anlamına gelmez. Tam tersine, tarihi çevrelerde erişilebilirlik için çözümler bulmak, kültürel mirası korurken daha fazla insanın bu mirası deneyimlemesini sağlamak için önemlidir.

Tarihi binalarda ve çevrelerde erişilebilirlik standartlarını belirlemek ve uygulamak amacıyla, uluslararası düzeyde birçok kılavuz ve standart geliştirilmiştir. 2007 yılından bu yana, çeşitli uluslararası kuruluşlar tarafından erişilebilirlik standartları oluşturulmakta ve bu standartlar ülkeler tarafından uygulanmaktadır. ADA Standards for Accessible Design (Americans with Disabilities Act Standards), Amerikan Engelliler Yasası kapsamında belirlenen bu standartlar, Amerika Birleşik Devletleri'nde kamuya açık alanların ve binaların erişilebilir olmasını sağlamaktadır. EN 301 549: Avrupa Birliği Erişilebilirlik Gereklilikleri, Bilgi ve iletişim teknolojisi ürünleri ve hizmetleri için erişilebilirlik gerekliliklerini belirlemektedir. BS 8300: İngiltere Erişilebilirlik Standartları, İngiltere'de binaların ve çevrenin engelli bireyler için erişilebilir olmasını sağlamak amacıyla belirlenen standartlardır. ISO 9999: Engelli Bireyler için Yardımcı Ürünler, engelli bireyler için yardımcı ürünlerin sınıflandırılması ve terminolojisini belirlemektedir. ISO 21542:2011, binaların ve inşa edilmiş çevrenin erişilebilirliği için uluslararası standartları belirlemektedir. ISO 21542:2021 binaların ve çevrenin herkes için erişilebilir olmasını sağlamak amacıyla tasarım ve inşaat kriterlerini belirlemektedir. ISO 7176 Serisi, tekerlekli sandalyelerin performansını ve güvenliğini değerlendirmektedir.

Türkiye'de 2005 yılında yayımlanan Engelliler Kanunu kapsamında engelli bireylerin toplumsal hayata katılımına ilişkin düzenlemeler bulunmaktadır. 2013 yılında yayımlanan Erişilebilirlik Yönetmeliği uygulama ve standartlar konusuna değinmektedir. Mevcut sistemde T.C. Aile ve Sosyal Hizmetler Bakanlığı tarafından hazırlanan Erişilebilirlik Kılavuzu'nda belirtilen kriterler göz önünde bulundurularak yapı ve çevresinin erişilebilirliği uygulama ve standartları belirlemektedir. Ancak tarihi yapılarda erişilebilirliğe dair çalışma bulunmamaktadır.

Erişilebilirlik Kılavuzu'na göre incelenerek sorunlar görsel materyallerle desteklenerek tespit edilmiş ve çözüm önerileri sunulmuştur.

Çalışma kapsamında, incelenecek olan I. TBMM Kurtuluş Savaşı Müzesi, 1920 yılında inşa edilmiştir. Günümüzde müze olarak hizmet vermektedir. Kurtuluş Savaşı dönemine ait belgeler, fotoğraflar ve objeler sergilenmektedir. II. TBMM Müzesi, 1961 yılında inşa edilmiştir. Günümüzde TBMM'nin tarihi ve siyasi anılarını sergileyen bir müze olarak hizmet vermektedir. İş Bankası Müzesi, 1929 yılında inşa edilmiştir. Günümüzde Türkiye İş Bankası'nın kuruluş dönemine ait önemli bilgileri sergileyen bir müzedir. Dönemsel sergiler yer almaktadır. Sümerbank Binası, Cumhuriyet dönemi mimarisıyla öne çıkan önemli bir tarihi binadır. 1936 yılında inşa edilmiştir. Günümüzde Ankara Sosyal Bilimler Üniversitesi'ne devredilmiştir. İlk Başbakanlık Binası ve Ankara Valiliği gibi tarihi yapılar, 2013 yılında Ankara Sosyal Bilimler Üniversitesi'ne devredilmiştir ve bu alan şu anda üniversitenin kampüsü olarak



kullanılmaktadır. Hacı Bayram Veli Cami, Ankara'nın tarihi camilerinden biridir ve Osmanlı dönemine kadar uzanan köklü bir tarihe sahiptir. Hacı Bayram Veli Cami, hâlâ aktif bir ibadet yeri olarak kullanılmaktadır. Bu çalışmada değerlendirilen alanlar, Aile ve Sosyal Hizmetler Bakanlığı tarafından hazırlanan Erişilebilirlik Kılavuzu'nda belirtilen kriterler göz önünde bulundurularak değerlendirilmiştir. Çözüm önerileri sunulmuş ve alan çalışması görsellerle desteklenmiştir.

Erişilebilirlik Kılavuzu incelendiğinde, ilgili birimler açısından aşağıda yer alan şu gerekliliklere yer verilmiştir (Aile ve Sosyal Hizmetler Bakanlığı, 2020; Koç, 2020). Bu gereklilikler doğrultusunda yukarıda bahsi geçen alanlar değerlendirilmiştir.

**Otopark:** Engelliler için ayrılmış park yerlerinin işaretlemeleri, herkesin kolayca görebileceği ve anlayabileceği şekilde tasarlanmalıdır. Bu işaretlemeler için kullanılan malzeme dayanıklı olmalı, kolayca temizlenebilmeli, onarılabilir ve değiştirilebilir olmalıdır. Ayrıca, engelli park yerlerini olumsuz hava koşullarından (Kar, yağmur, buzlanma) koruyacak tedbirler alınmalıdır.

**Rampa ve Kılavuz/Uyarıcı İzler:** Zemin, düz, sağlam, dayanıklı hem ıslak hem de kuru koşullarda kaymaz bir malzeme ile kaplanmalıdır.

**Merdiven ve Kılavuz/Uyarıcı İzler:** Yürüyen merdivenler, erişilebilir bir seçenek olarak kabul edilmez. Ayrıca döner basamaklı merdivenler de kullanım zorluğu nedeniyle erişilebilir değildir. Kamu kullanımına açık binalardaki tüm merdivenlerde, 2013 yılında yayımlanan Erişilebilirlik Yönetmeliği'nde belirlenen binalar dışında, merdiven başlangıcında ve bitiminde hissedilebilir uyarıcı yüzeyler bulundurulmalıdır.

**Asansör:** Çok katlı binalarda erişilebilirlik için asansörler bulunmalıdır. Kamu kullanımına açık tüm binalarda, ilgili mevzuat gereği erişilebilir asansörler bulunmalıdır. Konut binalarında ise mevzuat tarafından belirlenen kat sayısına bağlı olarak erişilebilir asansörlerin bulunması zorunludur.

**Zemin Kaplamaları:** Tüm yürüyüş güzergâhları, düz, sağlam, dayanıklı ve kaymaz bir kaplama ile donatılmalıdır. Bu yüzeyler, ıslak veya kuru olsun kaymayacak şekilde tasarlanmalıdır. Bu tasarım, TS 13882 standardına uygun olmalıdır, bu standart yaya yürüme yüzeylerinin sınıflandırma kurallarını ve temel gereklilikleri belirlemektedir (Koç, 2020). Genel olarak, yastıklı döşemeler gibi her türlü yüzeyler, tekerlekli sandalye veya yürüme zorluğu yaşayan kişiler için manevra yapmayı zorlaştırmaktadır. Hissedilebilir zeminler ve kılavuz izleri, Yapı Malzemeleri Yönetmeliği'ne uygun olarak üretilir ve temel gereklilikleri karşılar.

**Sesli İşaretler ve Yönlendirme:** Tüm binalar, yeterli sayıda ve doğru özelliklere sahip yönlendirici ve bilgilendirici işaretlemelerle desteklenmelidir. Özellikle kamuya açık binalarda, tehlikelere karşı uyarıcı, mahallere yönlendiren ve binanın ve içindeki tüm donanımın güvenli ve yardımsız bir şekilde kullanımını sağlayacak bilgilendirici işaretlemeler bulunmalıdır.

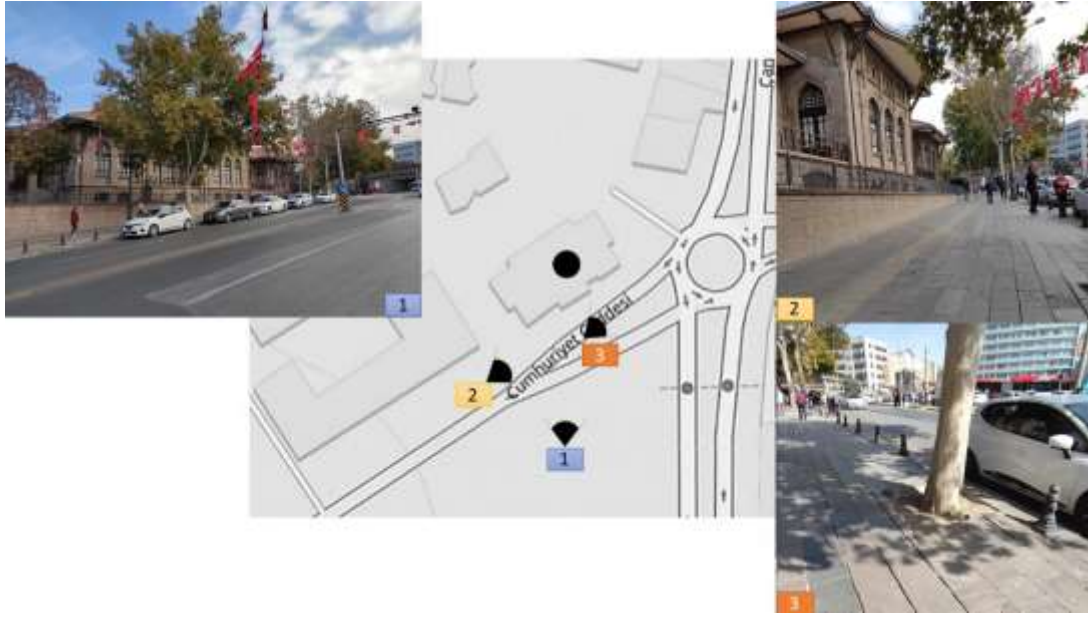
**Yöntem:** Bu çalışmada değerlendirilen alanlar, T.C. Aile ve Sosyal Hizmetler Bakanlığı tarafından hazırlanan Erişilebilirlik Kılavuzu'na göre incelenerek sorunlar görsel materyallerle

desteklenerek tespit edilmiş ve çözüm önerileri sunulmuştur. Çalışmanın araştırma yöntemleri kapsamında, ilgili kılavuzdaki kriterlere göre alanlarda yerinde incelemeler yapılmış ve tespit edilen erişilebilirlik sorunları görsel materyallerle desteklenmiştir. Böylece, her bir sorun detaylı bir şekilde belgelenmiş ve analiz edilmiştir. Elde edilen bulgular doğrultusunda, mevcut sorunların çözümüne yönelik öneriler geliştirilmiştir. Bu yöntem, hem sorunların sistematik bir şekilde incelenmesini hem de somut çözüm önerileri sunulmasını amaçlamaktadır.

## 2.1. I.TBMM / Kurtuluş Savaşı Müzesi erişilebilirlik değerlendirmesi

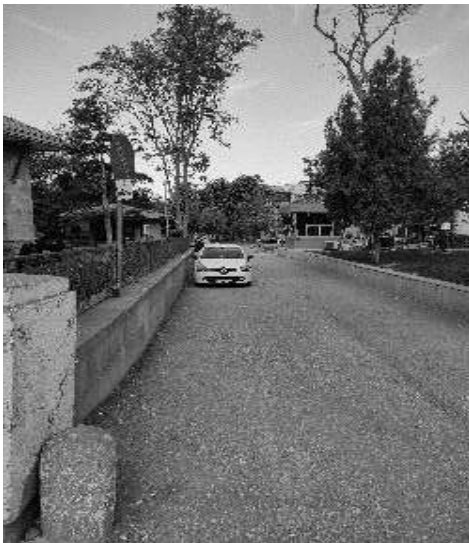
### Şekil 2

I. TBMM/ Kurtuluş Savaşı Müzesi ve çevresi



### Şekil 3

Engelli Otoparkı İçin Alan Önerisi



### Otopark (OP-K.İZ.2.1.)

**Sorun:** Mevcut kullanımda engelli park yerine rastlanmamıştır.

**Öneriler:** Mevcut durumda engelli park yerinin bulunmadığı tespit edilmiştir. Ancak girişe yakın bir konuma kadar araçlar gelebilmektedir. Engelli park yeri otoparkı için yeterli alan bulunmaktadır. Bu durum engelli bireylerin ziyaretleri esnasında kullanım kolaylığı sağlayabileceği düşünülmektedir. Ancak engelli park yerinin işaretlenmesi görünür kılınması zorunludur. Mevcut yapı ve çevresinde işaretlemeye engel bir durum bulunmamaktadır. En az bir adet engelli park yeri yerleştirilmesi gerekmektedir. Araç girişine engelli park yerine yönlendiren işaretleme eklenmesi önerilmektedir. Şekil 3'te görüldüğü üzere bahçe girişinde yeterli alan bulunmaktadır.

### Rampa ve Kılavuz/Uyarıcı İzler (RP-K.İZ.2.1.)

**Sorun:** Yukarıda yer alan Şekil 2’de ve aşağıda yer alan Şekil 4’te görüldüğü üzere kaldırım eğimli bir şekilde yol seviyesine indirilmiştir. Ancak yol ve kaldırım arasındaki birleşim bozuk olduğu için erişilebilirliği zorlaştırmaktadır. Bilet gişesine üç basamakla çıkılmaktadır. Rampa bulunmamaktadır. Müzeye sadece merdivenle erişim sağlanmıştır.

### Şekil 4

#### Rampalar



**Öneriler:** Bilet gişesine sabit rampa yapılabilecek alan bulunmaktadır. Benzer şekilde, müzenin sol cephesinden giriş için rampa yapılabilecek alan mevcuttur. Ancak bu tarz yapılarda kat yüksekliği nedeniyle rampa uzunluğu artmaktadır. Bu durumda rampa uygulaması tercih edilmemekte veya doğru şekilde uygulanmamaktadır. Çözüm olarak bir adet Scewo (Merdiven Çıkabilen Tekerlekli Sandalye) bulundurularak çözüm sağlanabilir (Şekil 5).

### Şekil 5

#### Scewo



**Kaynak:** (URL 3, 2023)



**Merdiven ve Kılavuz/Uyarıcı İzler (MD-K.İZ.2.1.)****Şekil 6***Merdiven ve Küpeşte*

**Sorun:** Merdiven önlerinde uyarıcı yüzeyler bulunmamaktadır. Merdiven basamaklarına kaymaz şeritler yerleştirilmemiştir. Küpeşter kesintisiz olmalıdır; Şekil 6'da görüldüğü üzere uygulamalar hatalıdır. Bilet gişesi önündeki merdiven rıhtları, standartların dışında çıkıntılı şekilde yapılmıştır. Bu durum kas rahatsızlığı olan bireylerde basamak çıkıntılarında ayaklarının takılmasına neden olarak sakatlanma riskini artırmaktadır.

**Öneriler:** Merdivenlere kaymaz şeritler eklenmeli ve bu işlem Erişilebilirlik Kılavuzu ve TS 9111 standartlarına uygun şekilde yapılmalıdır. Gişe önündeki merdiven basamaklarının rıhtları ayak takılmalarını önlemek amacıyla çıkıntısız olacak şekilde yenilenmelidir. Küpeşter ilgili erişilebilirlik ve güvenlik standartlarına uygun şekilde; kesintisiz, braille alfabeli ve uygun ölçülerde merdivenin her iki tarafında olmalıdır.

**Asansör (AS-K.İZ.2.1.)**

**Sorun:** Asansör, ilgili güvenlik ve erişilebilirlik standartları doğrultusunda incelenmiş olup, hatalı bir uygulama tespit edilmemiştir.

**Öneriler:** Rampa ve kılavuz/uyarıcı izler uygulamasına alternatif olarak, bina girişine, sol cephe tarafına TS 9111 standartlarına uygun bir engelli lifti eklenmesi önerilebilir. Bu çözüm, rampanın uygulanmadığı fiziksel koşullarda engelli bireyler için daha uygun bir erişim olanağı sağlayabilir.

**Zemin Kaplamaları (ZK-K.İZ.2.1.)**

**Sorun:** Kaldırımda bazı bölgelerde kılavuz ve uyarıcı izler yer almakta, ancak bu izlerin standartlara uygun şekilde tasarlanmadığı tespit edilmiştir. Aşağıda yer alan Şekil 7'de görüldüğü üzere klavuz izler, bazı noktalarda rötar kapağı ve ızgaralara yerleştirilmiş olup, bu durum izlerin kesintisiz ve güvenli bir yönlendirme sağlamasını engellemektedir. Kaldırımda bazı bölgelerde kılavuz ve uyarıcı izler yer almakta, ancak bu izlerin standartlara uygun şekilde tasarlanmadığı tespit edilmiştir.

### Şekil 7

#### Zemin Kaplaması ve Kılavuz/Uyarıcı İzler



### Şekil 8

#### Yağmur Suyu Izgarası



**Öneriler:** Kot farkı bulunan ve mekânsal değişimlerin olduğu noktalara, engelli bireylerin güvenli erişimini sağlamak amacıyla TS 9111 standartlarına uygun kılavuz ve uyarıcı yüzeyler eklenmelidir. Izgaraların üzeri kaymayı önleyici uygun malzeme ile kapatılmalı veya engelli bireylerin kullanımına uygun özellikte izgaralar tercih edilmelidir (Şekil 8).

**Kaynak:** (Reaktif Türk, t.y.)

#### Sesli İşaretler ve Yönlendirme (Si-K.İZ.2.1.)

**Sorun:** Otopark, bilet gişesi, yaya geçitleri gibi noktaların kolayca anlaşılabilmesi için uluslararası erişilebilirlik standartlarına uygun işaretlemelerin olması gerekmektedir.

**Öneriler:** Otopark, merdiven, rampa, bilet gişesi ve bina girişine kadar kesintisiz yönlendirme işaretleri eklenmelidir. Bu işaretlemelerin amacı bireylerin sokaktan bina içine güvenli ve zorlanmadan girmelerini sağlamaktır.

## 2.2. II.TBMM Müzesi erişilebilirlik değerlendirmesi

### Şekil 9

#### II. TBMM Müzesi ve Çevresi



#### Otopark (OP-K.İZ.2.2)

**Sorun:** Mevcut durumda engelli park yeri bulunmamaktadır. Gerekli durumlarda girişe kadar araçların alındığı araç kapısı mevcuttur. Bu durum engelli bireylerin ziyaretleri esnasında kullanım kolaylığı olacağını düşündürmektedir. Ancak engelli park yerinin işaretlenmesi yönlendirme için bir zorunluluktur.

**Öneriler:** Mevcut yapı ve çevresinde işaretlemeye engel bir durum söz konusu değildir. En az bir adet engelli park yeri yerleştirilmesi gerekmektedir. Araç girişine yönlendirici levhalar ile engelli park yeri belirlenebilir. Bina girişinde yeterli alan mevcuttur, engelli park yeri oluşturulabilir.

#### Rampa ve Kılavuz/Uyarıcı İzler (RP-K.İZ.2.2)

**Sorun:** Kaldırımlarda, yapı girişine denk gelen noktalara rampalar eklenmiştir. Rampalar standartlarda yer alan; tek yöne eğimli rampaların yan yüzeylerinde bitkilendirme yapılmalıdır maddesine uygun değildir.

Yol ile müzenin bilet gişesi arasında kot farkı bulunmaktadır. Bu kısımda sadece merdiven bulunmaktadır. Ancak Şekil 10'de görüldüğü üzere engelli bireyler araç girişinden binaya yaklaşabilmektedir (Şekil 10). Görsellerde paylaşıldığı üzere, gift shop, bilet gişesi ve müzeye portatif rampalar eklenmiştir. Ancak bu alanların kotuna ulaşabilmek için asfalt kotundan merdiven kullanılarak aşağı inilmesi gerekmektedir. Bu uygulama ile bir şeylerin düşünüldüğü ancak asfalt kotundan binaya girişe kadar ki geçiş düzeninin düşünülmediği gözlemlenmektedir. Sonuç olarak merdivenlerden inemeyen engelli bireyler için mevcut diğer rampaların bir önemi bulunmamaktadır.

### Şekil 10

#### Rampalar



**Öneriler:** Merdivenlere kaymaz şeritler eklenip, ilk ve son basamakların önüne uyarıcı yüzeyler eklenmelidir. Küpeşteler standartlara uygun şekilde; kesintisiz, braille alfabeli ve uygun ölçülerde merdivenin her iki tarafında olmalıdır.

#### Asansör (AS-K.İZ.2.2)

**Sorun:** Asansör, ilgili güvenlik ve erişilebilirlik standartları doğrultusunda incelenmiş olup, hatalı bir uygulama tespit edilmemiştir.

**Öneriler:** Rampa ve Kılavuz/Uyarıcı İzler kısmında yer alan öneriye alternatif olarak merdivene engelli asansörü eklenmesi faydalı olabilir.

#### Zemin Kaplamaları (ZK-K.İZ.2.2)

**Sorun:** Kaldırımda bazı bölgelerde kılavuz ve uyarıcı izler bulunmaktadır. Ancak bilinçli yapılmadığı saptanmıştır. Kılavuz izler bazı noktalarda rötör kapağı ve ızgaralara denk gelmektedir. Bazı yerlerde boşluklar bulunmaktadır. Müze bahçesinde zemin kaymaz malzeme seçilmiştir ancak bazı kısımlara uygulanan Arnavut kaldırım taşları arasında oldukça 3cm'den fazla derz boşlukları bulunmaktadır. Bu boşluklar engeli olmayan bireyler için dahi yürürken zorlanmalarına neden olmaktadır (Şekil 12).



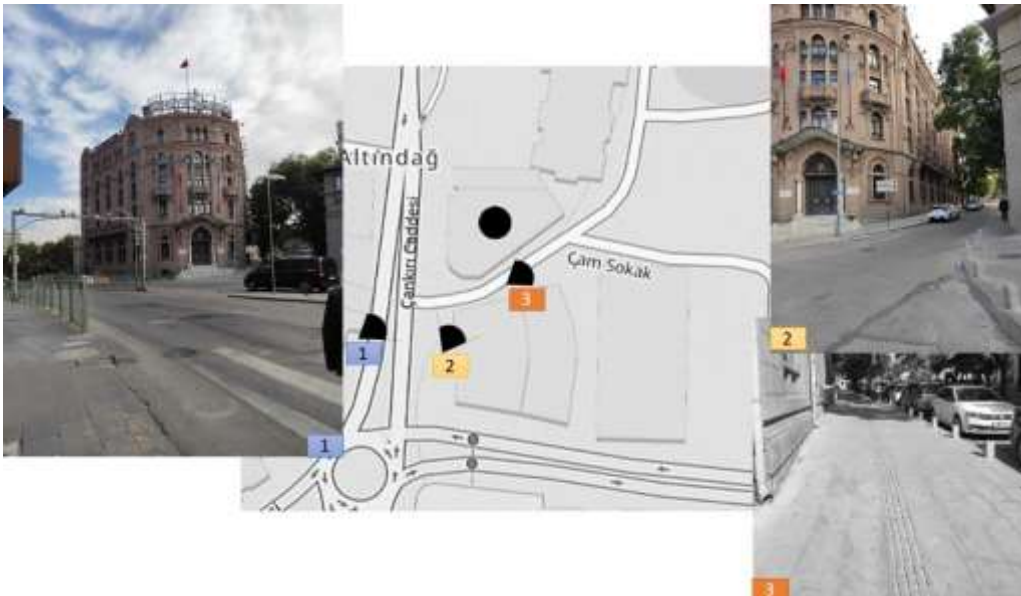
**Şekil 12***Zemin Kaplaması ve Kılavuz/Uyarıcı İzler*

**Öneriler:** Kot farkı bulunan, ziyaretçilerin erişim sağlayacağı noktalara kılavuz ve uyarıcı yüzeyler eklenmelidir. Arnavut kaldırım taşı tarihi yapının çevresi ile uyumu ve küçük bir alanda bulunması nedeniyle boşluksuz uygulama ile engelli bireyler için zorluk olmaktan çıkacaktır.

**Sesli İşaretler ve Yönlendirme (Si-K.İZ.2.2)**

Sorun: Otopark, bilet gişesi, yaya geçitleri gibi noktaların anlaşılması için işaretleme olması gerekmektedir.

Öneriler: Otopark, merdiven, rampa, bilet gişesi, gift shop ve bina girişine kadar yönlendirici işaretlemeler eklenmelidir. İşaretlemelerin amacı bireylerin sokaktan bina içine zorlanmadan girmelerini sağlamaktır.

**2.3. İş Bankası Müzesi Erişilebilirlik Değerlendirmesi****Şekil 13***İş Bankası Müzesi ve çevresi*

### Otopark (OP-K.İZ.2.3)

**Sorun:** Mevcut durumda engelli park yerinin bulunmadığı tespit edilmiştir.

**Öneriler:** Mevcut yapı ve çevresinde park alanı mevcuttur. Yönlendirici tabela ve zemin boyası ile park alanı sağlanabilmektedir.

### Rampa ve Kılavuz/Uyarıcı İzler (RP-K.İZ.2.3)

**Sorun:** Kaldırımda yapı girişine denk gelen alana rampalar eklenmiştir. Rampalar TS 9111 standartlarında yer alan; üç yöne eğimli rampa olarak uygulanmıştır. Fakat önüne yağmur suyu kanalı eklendiği için uygulama hatası bulunmaktadır. Kaldırım kılavuz ve uyarıcı yüzeyler bulunmaktadır ancak uyarıcı yüzey doğru yere yerleştirilmemiştir. Mevcut durumda kaldırım ile aynı renkte uygulanmıştır.

### Şekil 14

*Bina Girişi*



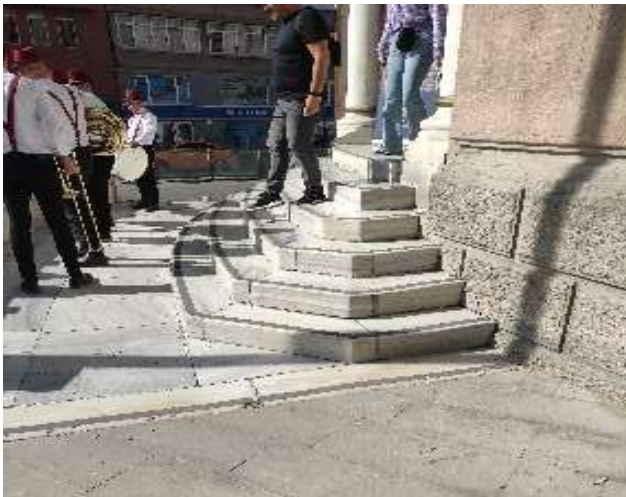
**Öneriler:** Bina girişine gerekli durumlarda kullanım amacıyla portatif rampa eklenebilir. Kaldırım rampası önündeki su kanalı kaldırılmalı ya da üstü kapatılmalıdır. Ayrıca uyarıcı ve kılavuz yüzeyler kör veya az gören vatandaşlar için zemin renginden zıt renkte olmalıdır. Mevcut kılavuz ve uyarıcı yüzeylerin renkleri değiştirilmelidir.

### Merdiven ve Kılavuz/Uyarıcı İzler (MD-K.İZ.2.3)

**Sorun:** Merdiven önlerinde uyarıcı yüzeyler bulunmamaktadır. Küpeşte bulunmamaktadır (Şekil 15).

### Şekil 15

*Merdiven ve Küpeşte*



**Şekil 16***Uyarıcı Yüzey Alternatifi*

**Öneriler:** İlk ve son basamakların önüne uyarıcı yüzeyler eklenmelidir. Şekil 16'da görüldüğü üzere uyarıcı yüzeyler için farklı alternatifler mevcuttur (Şekil 16). Görsel olarak yapıya uyumlu yüzeyler tercih edilmelidir. Küpeşteler hangi standartlara uygun şekilde; kesintisiz, Braille alfabeli ve uygun ölçülerde merdivenin her iki tarafında olmalıdır.

**Asansör (AS-K.İZ.2.3)**

**Sorun:** Asansör, ilgili güvenlik ve erişilebilirlik standartları doğrultusunda incelenmiş olup, hatalı bir uygulama tespit edilmemiştir.

**Öneriler:** Yapının dışında asansöre ihtiyaç yoktur. Portatif rampa ile erişim sağlanabilmektedir.

**Zemin Kaplamaları (ZK-K.İZ.2.3)**

**Sorun:** Kaldırımında bazı bölgelerde kılavuz ve uyarıcı izler bulunmaktadır. Ancak bilinçli yapılmadığı saptanmıştır. Kılavuz izler bazı noktalarda sürekliliğini kaybetmektedir. Rengi standartlara uygun değildir (Şekil 17).

**Şekil 17***Zemin Kaplaması ve Kılavuz/Uyarıcı İzler*

**Öneriler:** Müze merdivenlerinde mermer malzeme tercih edilmiştir. Resimlerde de görüldüğü üzere merdivenler çok büyük bir alanı kaplamamaktadır. Merdivenlere küpeşteler eklenmesi durumunda güneşli havalarda sorun teşkil etmeyeceği düşünülmektedir. Ancak yağmurlu havalarda zeminde kayma ihmalî yüksektir. Bu gibi durumlarda merdivenlere kaymaz halı serilmesiyle soruna çözüm sağlanabileceği düşünülmektedir.

**Sesli İşaretler ve Yönlendirme (Sİ-K.İZ.2.3)**

**Sorun:** Otopark, yaya geçitleri gibi noktaların anlaşılması için işaretleme olması gerekmektedir.

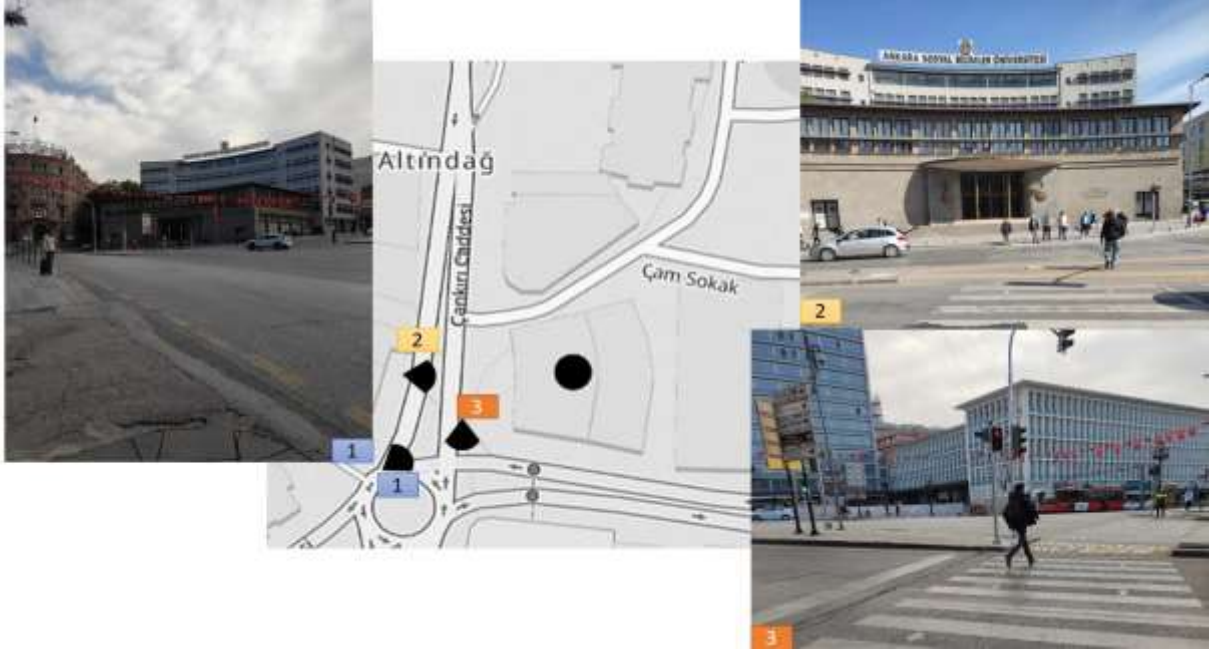
**Öneriler:** Otopark, merdiven, rampa ve bina girişine kadar gerekli işaretlemeler eklenmelidir. İşaretlemelerin amacı bireylerin sokaktan bina içine kolaylıkla girmelerini sağlamaktır.



## 2.4. Sümerbank Binası erişilebilirlik değerlendirmesi

### Şekil 18

Sümerbank Binası ve Çevresi



### Otopark (OP-K.İ.Z.2.4)

**Sorun:** Mevcut durumda engelli park yerinin bulunmadığı tespit edilmiştir.

### Şekil 19

Engelli Otoparkı İçin Yer Önerisi



**Öneriler:** Mevcut yapının çevresinde engelli parkı eklenmesine engel bir durum söz konusu değildir. En az bir adet engelli park yeri yerleştirilmesi gerekmektedir. İş Bankası müzesi hizasında yeterli alan bulunmaktadır. Bu alana Sümerbank Binası'nın kullanıcıları için engelli otoparkı ve işareti eklenebilir (Şekil 19).

İş Bankası Müzesi

### Rampa ve Kılavuz/Uyarıcı İzler (RP-K.İ.Z.2.4)

**Sorun:** Kaldırımlarda yapı girişine denk gelen yerlere rampalar eklenmeye çalışılmıştır. Ancak anlam kargaşası ortaya çıktığı gözlemlenmiştir. Şekil 18'de sağ görselde yolun karşısında kaldırıma eğim verilmeye çalışılmış ancak doğru bir rampa uygulaması yapılamamıştır. Sümerbank girişi kısmına eklenen rampa da yol birleşimi yüksek kalmıştır. Ayrıca ön cephede



bina girişinde sadece merdiven bulunmaktadır. Sol yan cephedeki girişte kot farkı bulunmaktadır (Şekil 20).

### Şekil 20

#### Rampalar



**Öneriler:** Rampaların yeniden üretimin yapılması gerekmektedir. Ön cepheye rampa eklenebilecek yeterli alan mevcuttur. Sol yan cephede yükselti yapılarak kot farkı giderilmelidir.

#### Merdiven ve Kılavuz/Uyarıcı İzler (MD-K.İZ.2.4)

**Sorun:** Merdiven önlerinde uyarıcı yüzeyler bulunmamaktadır. Merdiven basamaklarına kaymaz şeritler yerleştirilmemiştir. Küpeşter kesintisiz olmalıdır; Şekil 21’de görüldüğü üzere uygulamalar hatalıdır.

### Şekil 21

#### Merdiven ve Küpeşte



**Öneriler:** Merdivenlere kaymaz şeritler eklenmeli ve bu işlem Erişilebilirlik Kılavuzu ve TS 9111 standartlarına uygun şekilde yapılmalıdır. Merdivenlere kaymaz şeritler eklenip, ilk ve son basamakların önüne uyarıcı yüzeyler eklenmelidir. Küpeşterler ilgili erişilebilirlik ve güvenlik standartlarına uygun şekilde; kesintisiz, braille alfabeli ve uygun ölçülerde merdivenin her iki tarafında olmalıdır.

#### Asansör (AS-K.İZ.2.4)

**Sorun:** Asansör, ilgili güvenlik ve erişilebilirlik standartları doğrultusunda incelenmiş olup, hatalı bir uygulama tespit edilmemiştir.

**Öneriler:** Rampa ve Kılavuz/Uyarıcı İzler önerimize alternatif olarak ön cepheye engelli lifti eklenebilir (Şekil 22).

### Şekil 22

#### Engelli Lifti Önerisi



**Kaynak:** (KEP Lifts, 2018, Mart 9)

### Zemin Kaplamaları (ZK-K.İZ.2.4)

**Sorun:** Kaldırımda bazı bölgelerde kılavuz ve uyarıcı izler bulunmaktadır. Kılavuz izlerin bazı noktalarda sürekliliği sekteye uğramaktadır (Şekil 23).

### Şekil 23

#### Zemin Kaplaması ve Kılavuz/Uyarıcı İzler



**Öneriler:** Engelli bireylerin ulaşması gereken ancak kot farkı olan noktalara kılavuz ve uyarıcı yüzeyler eklenmelidir. Döşemelerde kaymaz malzeme tercih edildiği için uygulama doğrudur; herhangi bir düzenlemeye ihtiyaç yoktur.

### Sesli İşaretler ve Yönlendirme (Sİ-K.İZ.2.4)

**Sorun:** Otopark ve yaya geçitleri gibi noktaların anlaşılması için işaretleme yapılması gerekmektedir.

**Öneriler:** Otopark, merdiven, rampa ve bina girişine kadar gerekli işaretlemeler eklenmelidir. İşaretlemelerin amacı bireylerin sokaktan bina içine zorlanmadan girmelerini sağlar.

## 2.5. Ankara Sosyal Bilimler Üniversitesi Kampüsü erişilebilirlik değerlendirmesi

### Şekil 24

Ankara Sosyal Bilimler Üniversitesi Kampüsü ve Çevresi



### Otopark (OP-K.İZ.2.5)

**Sorun:** Mevcut kullanımda engelli park yerleri bulunmaktadır. Fakat işaretlemelerinin olmadığı tespit edilmiştir. Zemin boyalarının bazı kesimleri deforme olup silikleşmiştir, fark edilmesi oldukça zorlaşmıştır (Şekil 25).

### Şekil 25

Engelli Otoparkı



**Öneriler:** Mevcut yapı ve çevresinde işaretlemeye engel bir durum söz konusu değildir. Engelli park yerlerine işaretlemeler yerleştirilmeli ve zemin boyası yenilenmelidir.

### Rampa ve Kılavuz/Uyarıcı İzler (RP-K.İZ.2.5)

**Sorun:** Kampüste çeşitli yerlere rampalar eklenmiştir; ancak Rektörlük Binası gibi bazı binalara erişim sağlanamamaktadır. Mevcut rampaların bilinçli yapılmadığı görülmektedir. Bazı rampalarda bordür, küpeşte, uyarıcı yüzeyler ve kılavuz izler bulunmama Birlikte Bazıları gerekli eğimi ve sahanlık mesafesini sağlayamamaktadır. Bazı rampalarda ise rögar kapağı gibi

engelleyiciler bulunmakta ve yol ile rampa arasında kot farkı bulunmaktadır. Yola sıfır bitmemektedir. Bazı rampa bitimlerinde su oluğu bulunmaktadır (Şekil 26).

### Şekil 26

Rampalar



**Öneriler:** Söz konusu erişilebilirlik olunca karşılaşılan bir problem de personelin kullandığı bina veya alanlarda erişilebilirliğe ihtiyaç olmadığı düşüncesidir. Çalışan personeller arasında engelli, geçici engelli veya hamileler olabilir. Bu durum göz önüne alınarak rektörlük binası dahil olmak üzere tüm yapılara rampa eklenmelidir. Su olukları rampaya denk gelen kısımlardan kaldırılmalı ya da üzeri kapatılarak engelsiz yüzeyler sağlanmalıdır. Üniversite kampüsü, rampaların eklenmesi için yeterli alana sahiptir.

### Merdiven ve Kılavuz/Uyarıcı İzler (MD-K.İZ.2.5)

**Sorun:** Merdiven önlerinde uyarıcı yüzeyler bulunmamaktadır. Merdiven basamaklarında kaymaz şeritler bulunmamaktadır. Küpeşteler kesintisiz olmalıdır, görselde uygulama hataları görülmektedir (Şekil 27).

### Şekil 27

Merdiven ve Küpeşte



**Öneriler:** Tarihi yapılarda bir binada yer alan ve dış mekâna açılan tüm merdivenlerin standartlara uymasının mümkün olmadığı göz önüne alınarak, en az bir merdivenin gerekli standartları mümkün olduğunca sağlaması için çaba gösterilmelidir. Bazı merdivenlerde engeli olmayan bireyler için dahi kullanım zorluğu bulunmaktadır. Bu tarz merdivenlerde en azından uyarıcı yüzeylerle, kör bireyler için kazaların önüne geçilmelidir. Bu merdivenlere kılavuz izler



eklenmediği takdirde kör bireyler tarafından kullanılmayacaktır. Ancak dikkat edilmesi gereken bir unsur olduğu bilgisi de verilmiş olacaktır.

Engelli bireylerin yönlendirileceği merdiven basamaklarına kaymaz şeritler, ilk ve son basamakların önüne uyarıcı yüzeyler eklenmelidir. Küpeşteler standartlara uygun şekilde; kesintisiz, Braille alfabeli ve uygun ölçülerde merdivenin her iki tarafında olmalıdır.

### **Asansör (AS-K.İZ.2.5)**

**Sorun:** Asansör, ilgili güvenlik ve erişilebilirlik standartları doğrultusunda incelenmiş olup, hatalı bir uygulama tespit edilmemiştir.

**Öneriler:** Maliyetler dikkate alındığında, gerçekçi bir çözüm sunmak önemlidir. Kampüs gibi birçok binanın tek çatı altında bulunduğu alanlarda her binaya asansör eklenmesi mümkün olmamaktadır. Bu tür durumlarda Scewo (Merdiven Çıkabilen Tekerlekli Sandalye) bulundurmak uygundur. Kampüs girişine en yakın mesafeye engelli danışma merkezinin eklenmesi, ihtiyaç halinde buralardan yardım istenmesi uygulanabilir ve sürdürülebilir bir çözümdür.

### **Zemin Kaplamaları (ZK-K.İZ.2.5)**

**Sorun:** Kampüs içinde uyarıcı yüzey ve kılavuz izlere rastlanmamıştır. Zemin malzemeleri genel olarak uygun seçilmiştir; ancak bazı kısımlara uygulanan Arnavut kaldırım taşları arasında 2 cm'den fazla boşluk bulunmaktadır. Bu boşluklar engeli olmayan bireyler için dahi zorluk oluşturmaktadır (Şekil 28).

### **Şekil 28**

*Zemin Kaplaması*



**Öneriler:** Gerekli yerlere kılavuz ve uyarıcı yüzeyler eklenmelidir. Arnavut kaldırım taşı belirli bir alanda kullanılmıştır. Değiştirilmesinin kampüs bütünlüğüne zarar vermeyeceği düşünülmektedir. Kampüs gibi alanlara giriş için Braille kabartmalı görme engelli haritalar eklenerek kılavuz izler en az düzeyde kullanılabilir. Bu durumun uyarıcı yüzeyleri etkilemeyeceği düşünülmektedir.

### Sesli İşaretler ve Yönlendirme (Si-K.İZ.2.5)

**Sorun:** Otopark, yaya geçitleri, kantin gibi noktaların anlaşılması için işaretleme olması gerekmektedir.

**Öneriler:** Otopark, merdiven, rampa, kantin ve bina girişlerine yönlendirici/bilgilendirici işaretlemeler eklenmelidir.

### 2.6. Hacı Bayram Veli Cami ve çevresi erişilebilirlik değerlendirmesi

#### Şekil 29

*Hacı Bayram Veli Cami ve Çevresi*



### Otopark (OP-K.İZ.2.6)

**Sorun:** Engelli park yeri ve işaretlemeleri olduğu görülmüştür.

#### Şekil 30

*Engelli Otoparkı*



**Öneriler:** Hacı Bayram Veli Cami ve çevresinde engelli park yeri olduğu görülmektedir. İşaretlemeler mevcuttur ve asansöre yakın yerde konumlandırılmıştır. Düzenli olarak zemin boyasının yenilenmesi gerekmektedir; ancak mevcut durumda da fark edilmektedir (Şekil 30).

### Rampa ve Kılavuz/Uyarıcı İzler (RP-K.İZ.2.6)

**Sorun:** Rampaların önlerine uyarıcı yüzeyler eklenmediği gözlemlenmiştir. Şekil 31’de sağdaki görselde görüldüğü üzere asansörün sağındaki kaldırıma rampa eklenmemiş, solundakine eklenmiştir.

#### Şekil 31

Rampalar



### Merdiven ve Kılavuz/Uyarıcı İzler (MD-K.İZ.2.6)

**Sorun:** Merdiven önlerinde uyarıcı yüzeyler bulunmamaktadır. Merdiven basamaklarında kaymaz şeritler bulunmamaktadır. Küpeşteler kesintisiz olmalıdır. Bazı basamak rıhtları çikıntılıdır. Bazı merdiven zeminlerinde kaygan malzeme kullanılmıştır (Şekil 32).

#### Şekil 32

Merdiven ve Küpeşte



**Öneriler:** Merdiven basamaklarına kaymaz şeritler eklenip, ilk ve son basamakların önüne uyarıcı yüzeyler eklenmelidir. Küpeşteler standartlara uygun şekilde; kesintisiz, Braille alfabeli ve uygun ölçülerde merdivenin her iki tarafında olmalıdır. Mevcut alanda çok fazla merdiven olduğu ve her birinin standartlara uydurulamayacağı açıktır. Bu tür durumlarda engelli bireyler uygulaması doğru olan merdivenlere kılavuz izler, sesli ve görsel işaretlerle yönlendirilmelidir.



### Asansör (AS-K.İZ.2.6)

**Sorun:** Binada Birçok asansör bulunmaktadır; ancak bazı asansörlerde sorunlar mevcuttur. Aşağıda Şekil 33'de görüldüğü üzere engelli asansörü önünde yükselti ve ızgara bulunmaktadır.

#### Şekil 33

*Asansörler*



**Öneriler:** Mevcut durumda tüm asansörlerin engelliler için uygun standartlara getirilmesi mümkün değildir. Tüm katlara erişimi olan asansöre engelli bireyleri yönlendirerek çözüm sağlanabilir. Bu asansör için yönlendirici işaretler ve kılavuz izlerle erişilebilir hale getirilebilir.

### Zemin Kaplamaları (ZK-K.İZ.2.6)

**Sorun:** Bazı mahallerde kaygan zemin malzemesi kullanılmıştır. Genel olarak kılavuz ve uyarıcı izlere rastlanmamıştır (Şekil 34).

#### Şekil 34

*Zemin Kaplaması ve Kılavuz/Uyarıcı İzler*



**Öneriler:** Kot farkı bulunan, bireylerin erişim sağlaması gereken noktalara kılavuz ve uyarıcı yüzeyler eklenmelidir. Kaygan zemin malzemesi kullanılan alanlara engelli bireyleri teması minimuma indirilmelidir. Ancak mevcut örnekte olduğu gibi engelli bireylerin de kullanabileceği geniş bir alana kaygan malzeme uygulanmıştır ve bu durumun önlenmesi önerilmektedir." Maliyetler el verdiği sürece bu tür zeminler değiştirilmelidir. Değiştirilemeyen



ya da bir süre daha kullanılmak durumunda kalınan alanların kuru halde kalmasına özen gösterilmelidir; kaymayı önlemek için gerekli durumlarda (yağmurlu havalarda, kış ayları) kaymaz halılar serilmelidir. Ancak şunu da belirtmeliyiz ki bu geçici bir çözümdür. Çünkü bu halılar, türüne bağlı olarak bazı sorunlar ortaya çıkarmaktadır. Daha kullanışlı olan alternatif çözüm ise kaymayı önleyici solüsyonların kullanılmasıdır.

### **Sesli İşaretler ve Yönlendirme (Sİ-K.İZ.2.6)**

Sorun: Otopark, bilet gişesi, yaya geçitleri gibi noktaların anlaşılması için işaretleme olması gerekmektedir.

**Öneriler:** Otopark, merdiven, rampa, engelli tuvaleti (engelli tuvaleti bulunmamaktadır ancak ekleneceği varsayımı ile buraya yazılmıştır) ve bina girişine kadar gerekli işaretlemeler eklenmelidir.

### **Sonuç**

Bu çalışmada, yoğun insan trafiği tarihi dokusu ve ticaret merkezleri ile Ankara'nın önemli noktalarından biri olan tarihi Ulus Bölgesindeki belirli tarihi yapılar seçilmiştir. İç mekân çalışmaları için her bir kurumdan ayrı ayrı izin alınması gerekliliği nedeniyle, değerlendirmeler sokak-bina ilişkisi göz önünde bulundurularak yapılmıştır. Erişilebilirlik konusu Türkiye için yeni bir alan olup, bu çalışma ile özellikle tarihi yapılar için yol gösterici bir çalışma hazırlanması amaçlanmıştır. Gelecek çalışmalar için malzeme ve yöntem hususunda rehberlik etmek de bu çalışmanın hedefleri arasındadır.

Çalışma kapsamında incelenen tarihi yapı ve çevrelerinde engelli erişilebilirliği için çaba sarf edildiği gözlenmektedir. Ancak mevcut standartlara uygun doğru uygulamalara çok rastlanmaktadır. Aşağıda yer alan Tablo 1'de de belirtildiği üzere, genel olarak uygulamalarda karşılaşılan problemler, yanlış ve eksik malzeme seçimi ile hatalı uygulamalar olarak belirtilmektedir.

Erişilebilirlik, uzmanlık gerektiren bir alandır. Proje aşaması uzmanlar tarafından tamamlanmalı ve sahada da aynı uzmanlar tarafından kontrollü şekilde oluşturulması (üretilmesi) gerekmektedir. Yeni yapı inşasında proje ve sahada bazı farklılıklar olması normal olmakla birlikte uygun şekilde sahada müdahale edilmesi mümkündür. Ancak erişilebilirlik söz konusu olduğunda bu durum sorun teşkil etmektedir. Karşılaşılan durumlar uzmanlarca değerlendirilmeli, gerekirse yeniden projelendirilmelidir. Bu konunun çok hassas bir şekilde ele alınması gereken bir konu olduğu hatırlanmalıdır.

İlgili kurumların kendi bünyelerinde erişilebilirlik birimleri oluşturup, bu birimde yer alacak personelleri eğiterek saha çalışmalarında görev almaları çözümlerden sadece birisidir. Toplumsal bilincin oluşmasının zaman alacağı bir gerçektir. Doğru uygulamalarla toplumsal bilincin oluşma süreci hızlanacaktır. Bu aşamada kurumlara, mimar ve mühendislere önemli görevler düşmektedir. Öncelikle doğru uygulamalar hakkında bilinç oluşturulamayan mimar ve mühendislerin, proje kontrolü ve saha kontrolünü doğru şekilde yapması beklenemez. Projelendirme aşamasında hizmet alımı yapılsa dahi kurumlarda kontrolü sağlayan

personellerin bilinçli ve bilgili olması gerekmektedir. İlk aşamanın kurumlardaki ilgili personellerin eğitilmesi olduğunu düşünülmektedir. Aynı zamanda tarihi mekânların belli zorluklar barındırdığını ve yeni yapılar gibi tüm standartlara uymanın mümkün olmadığı göz önünde bulundurulmalıdır. Ancak bu durum hiçbir şey yapılamayacağı anlamına gelmemektedir. Mevcut durum göz önüne alınarak, mümkün olan en iyi şekilde ne yapılabileceği, hangi teknolojinin kullanılabileceği düşünüldüğü takdirde doğru malzeme, uygulamalar ve yeni teknolojilerle çözüm sunulabileceği görülecektir. Söz konusu tarihi yapılar ve çevreler olduğunda kusursuz uygulama hedeflenmemelidir. En yüksek düzeyde erişilebilir hale getirmek için çaba gösterilmelidir.

**Tablo 1**

*Çalışma Kapsamında Karşılaşılan Problemlerin Sınıflandırılması*

	Problemler		Çözüm önerileri		
		Kısmi onarım	Özel donatı eklenmesi	Yardımcı ekipman değişimi/ eklenmesi	Büyük tadilat
<b>I. TBMM /Kurtuluş Savaşı Müzesi</b> (.K-İZ. 2.1.)	Ölçülerde hata		MD, RP	OP	
	Uygulama hatası	ZK			
	Malzeme uygun değil		ZK		
	İşaretleme eksikliği	RP	RP	OP, MD, ZK, RP	
	Yapı elemanı eksikliği	RP, MD	MD, Sİ		AS
<b>II. TBMM Müzesi</b> (.K-İZ. 2.2)		Kısmi onarım	Özel donatı eklenmesi	Yardımcı ekipman değişimi/ eklenmesi	Büyük tadilat
	Ölçülerde hata			OP	
	Uygulama hatası	ZK			
	Malzeme uygun değil			ZK	
	İşaretleme eksikliği			OP, MD, ZK, RP	
Yapı elemanı eksikliği		Sİ	AS	RP	
<b>İş Bankası Müzesi</b> (.K-İZ. 2.3)		Kısmi onarım	Özel donatı eklenmesi	Yardımcı ekipman değişimi/ eklenmesi	Büyük tadilat
	Ölçülerde hata		OP	OP	
	Uygulama hatası			MD	
	Malzeme uygun değil			ZK, MD	
	İşaretleme eksikliği	MD		OP, MD, ZK, RP	
Yapı elemanı eksikliği		MD, Sİ	RP, MD		
<b>Sünerbank Müzesi</b> (.K-İZ. 2.4)		Kısmi onarım	Özel donatı eklenmesi	Yardımcı ekipman değişimi/ eklenmesi	Büyük tadilat
	Ölçülerde hata	RP			
	Uygulama hatası	RP		RP, ZK	
	Malzeme uygun değil				
	İşaretleme eksikliği			OP, MD, ZK, RP	
Yapı elemanı eksikliği		Sİ	RP, MD, AS		

		Kısmi onarım	Özel donatı eklenmesi	Yardımcı ekipman değişimi/ eklenmesi	Büyük tadilat
Ankara Sosyal Bilimler Üniversitesi Kampüsü (.K-İZ. 2.5)	Ölçülerde hata	RP, MD		OP	
	Uygulama hatası	RP			ZK
	Malzeme uygun değil				ZK
	İşaretleme eksikliği			OP, MD, ZK	
	Yapı elemanı eksikliği		MD, Sİ	AS	
		Kısmi onarım	Özel donatı eklenmesi	Yardımcı ekipman değişimi/ eklenmesi	Büyük tadilat
Hacı Bayram Veli Cami ve Çevresi (.K-İZ. 2.6)	Ölçülerde hata	RP, ZK		ZK	
	Uygulama hatası	RP	RP	MD	RP
	Malzeme uygun değil	ZK		ZK	ZK
	İşaretleme eksikliği			RP, OP, MD, AS, ZK	
	Yapı elemanı eksikliği		RP, MD, Sİ		

Lejant: Otopark (OP), Rampa (RP), Merdiven (MD), Asansör (AS), Zemin Kaplamaları (ZK), Sesli İşaretler Ve Yönlendirme (Sİ) ...-K.İZ 2.1.-6 (... Kılavuz İz 2.1.-6)

Tablo 1'de incelenen altı tarihi yapı ve çevresinde karşılaşılan erişilebilirlik sorunları ve bu sorunlara yönelik çözüm önerileri özetlenmiştir. Yapılarda genellikle ölçü hataları, işaretleme eksiklikleri, uygun olmayan malzeme kullanımı ve yanlış uygulamalar tespit edilmiştir. Özellikle rampalar, merdivenler, otopark alanları ve zemin kaplamaları gibi temel erişilebilirlik unsurlarında bu eksiklikler göze çarpmaktadır. Çalışmada sunulan öneriler, hatalı uygulamaların düzeltilmesi, erişim ve yönlendirme işaretlemelerinin eklenmesi, uygun malzeme kullanımı ve gerekli durumlarda yapı elemanlarının değiştirilmesi yönündedir. Öneriler arasında özel donatılar eklenmesi ve bazı alanlarda büyük tadilatlar yapılması gerektiği belirtilmiştir. Bu kapsamda, tarihi yapıların mevcut durumlarına uygun çözümler geliştirilmiş ve erişilebilirliğin artırılması için öneriler sunulmuştur.

Bu alanda çalışma yapacak uzamanlar için öneriler aşağıda listelenmiştir;

- İç mekân çalışmalarının kapsamını genişletebilmek için, kamu binalarına erişim izinlerinin hızlandırılması ve kolaylaştırılması büyük önem taşımaktadır. Bu bağlamda, kurumlar arası koordinasyonun artırılması ve izin prosedürlerinin standartlaştırılması konusunda farkındalık oluşturulması önemlidir.
- Sürdürülebilir malzeme kullanımı tarihi yapıların korunmasında kritik bir rol oynamaktadır. Malzeme içeriğinin tarihi alanlara ve engelli bireylerin kullanımına uygun olarak tercih edilmesi konusunda hassas olunmalıdır.
- Doğru uygulama yöntemlerinin belirlenmesi, engelli bireyler için erişimi kolaylaştırıcı ve israfı önleyici olacaktır. Bu hususta gerekli hassasiyet gösterilmelidir.
- Erişilebilirlik konusu, projelendirme ve uygulama sürecine dahil olan disiplinlere eğitimler aracılığı ile bilinç oluşturulmalıdır. Bu hususta farkındalığın oluşturulması önem taşımaktadır.

### Kaynakça

- Altaban, Ö. (1987). *Kentte yapılaşmayı bekleyen süreçler: Ankara, 1985'den 2015'e*. Ankara Büyükşehir Belediyesi Yayını.
- Altın, Ş. N. ve Güngör, C. (2022). The importance of accessibility of historical buildings: Historical Ankara Train Station sample. *Gazi University Journal of Science Part B: Art Humanities Design and Planning*, 10(4), 415-426.
- Dinçer, G. (2014). Ulus'tan Samanpazarı'na Anafartalar Caddesi'nin öyküsü. *İdealkent Dergisi*, 5(11), 36-60.
- Evcil, A. (2018). Tarihi mekânları korumada unutulmuş boyut: Erişilebilirlik. *Şehir & Toplum*, 11(42), 41-50.
- Eyice, S. (1972). *Ankara'nın eski bir resmi*. Atatürk konferansları 4 (ss. 61-123). Türk Tarih Kurumu.
- Fidan, T. (2007). *Tarihi kent merkezlerinde planlama sorunları: Ankara Ulus Tarihi Kent Merkezi Koruma İslah İmar Planı örneğinin incelenmesi* (Yüksek lisans tezi). Gazi Üniversitesi Fen Bilimleri Enstitüsü.
- KEP Lifts. (2018, Mart 9). Lifts in historic buildings. *KEP Lifts*. <https://www.keplifts.co.uk/news/2018/3/9/lifts-in-historic-buildings>
- Koç, O. (2020). *Erişilebilirlik kılavuzu*. Türkiye Cumhuriyeti Aile ve Sosyal Hizmetler Bakanlığı. [https://www.aile.gov.tr/media/65613/erisilebilirlik\\_kilavuzu\\_2021.pdf](https://www.aile.gov.tr/media/65613/erisilebilirlik_kilavuzu_2021.pdf)
- Konur, A. (1997). *Ankara'daki alışveriş merkezlerinin gelişimi ile program ve tasarım kriterlerinin değişimi* (Yüksek lisans tezi). Gazi Üniversitesi Fen Bilimleri Enstitüsü.
- Kutlu, H. T. (2022). *Eski Ankara ve Ulus Tarihi Kent Merkezinde, koruma-ıslah ve dönüşüm planları üzerine bir araştırma* (Yüksek lisans tezi). Çankaya Üniversitesi Fen Bilimleri Enstitüsü.
- Reaktif Türk. (t.y.). 40x40 yağmur suyu ızgarası. *Reaktif Türk*. <https://reaktifturk.com/40x40-yagmur-suyu-izgarasi>
- Şolt, B. (2019). Çağdaş kent planlama anlayışına bir örnek: Engelsiz kent yaklaşımı. *Avrasya Sosyal ve Ekonomi Araştırmaları Dergisi*, 6(8), 36-45.
- T.C. Aile ve Sosyal Hizmetler Bakanlığı (2020). *2020/3 sayılı Erişilebilirlik İzleme ve Denetleme Formları hakkında Genelge*. T.C. Aile ve Sosyal Hizmetler Bakanlığı Engelli ve Yaşlı Hizmetleri Genel Müdürlüğü.
- T.C. Kültür ve Turizm Bakanlığı. (t.y.). Hacı Bayram Camii. *Kültür Portalı*. <https://www.kulturportali.gov.tr/turkiye/ankara/gezilecekler/haci-bayram-camii>
- Tunçer, M. (2013). Ankara Tarihi Kent Merkezi Yenileme Alanı Koruma Planı, niteliği ve iptaline ilişkin gerekçeler. *Ankara Araştırmaları Dergisi*, 1(2), 31-32.
- Vardia, S., Khare, R., ve Khare, A. (2016). Universal access in heritage sites: A case study on historic sites in Jaipur, India. İçinde H. Petrie vd. (Eds.), *Universal design 2016: Learning from the past, designing for the future* (p. 419). Springer.