



ANKARA UNIVERSITY  
PRESS

ANADOLU ANATOLIA  
JOURNAL OF THE ARCHAEOLOGY DEPARTMENT



**Anadolu Anatolia 50, 2024, 139-155**  
DOI: 10.36891/anatolia.1520149

**Araştırma Makalesi**  
Research Article

## KÜLTEPE'DEN PASIPHAE BETİMLİ KURŞUN SIRLI BİR SKYPHOS

Burcu TÜYSÜZ<sup>1</sup>

Fikri KULAKOĞLU<sup>2</sup>

### **1Sorumlu Yazar/Corresponding**

**Author:** Burcu Tüysüz (Dr. Öğr. Üyesi),  
Nevşehir Hacı Bektaş Veli Üniversitesi,  
Fen-Edebiyat Fakültesi, Arkeoloji Bölümü,  
Klasik Arkeoloji Anabilim Dalı,  
50300 Nevşehir / TÜRKİYE  
**E-Posta:** burcutuysuz@nevsehir.edu.tr  
**ORCID:** 0000-0003-3935-6373  
**ROR ID:** <https://ror.org/019jds967>

### **2Sorumlu Yazar/Corresponding**

**Author:** Fikri Kulakoğlu (Prof. Dr.),  
Ankara Üniversitesi, Dil ve Tarih Coğrafya  
Fakültesi, Arkeoloji Bölümü,  
Protohistorya ve Önasya Arkeolojisi  
Anabilim Dalı,  
06100 Ankara / TÜRKİYE  
**E-Posta:** kulakoglu@ankara.edu.tr  
**ORCID:** 0000-0002-8163-1378  
**ROR ID:** <https://ror.org/01wntqw50>

**Başvuru Tarihi/Submitted Date:**  
22.07.2024

**Kabul Tarihi/Accepted Date:**  
06.11.2024

**Yayın Tarihi/Published Date:**  
20.12.2024

**Atıf/Cite as:** Tüysüz, B. – F. Kulakoğlu  
2024. "Kültepe'den Pasiphae Betimli  
Kurşun Sırlı Bir Skyphos"  
*Anadolu Anatolia* 50: 139-155  
**DOI:** 10.36891/anatolia.1520149

**Anahtar Kelimeler:** Kültepe, Hellenistik Dönem, Kurşun Sırlı  
Seramik, Pasiphae, Tarsus

**Öz:** Kültepe'nin Hellenistik Dönem'ine yönelik yapılan kazı çalışmaları sırasında, yerleşimin farklı coğrafyalarla kurduğu kültürel ve ticari ilişkileri kanıtlayan ithal seramik grupları ele geçmiştir. Söz konusu ithal seramikler arasında yer alan kurşun sırlı bir *skyphos* bu çalışmada değerlendirilmeye alınmıştır. İlk kez detaylı bir şekilde değerlendirilecek olan parça 1971 yılı kazılarında 111/LXXXV-LXXXVI karesinde MÖ 2. yüzyılın ortaları ile MÖ 1. yüzyıla tarihlenen yapı katında bulunmuştur. *Skyphos* ağız kenarı, gövde ve kaide parçası olarak ele geçmiş olup kulp ve gövdesinin bir bölümü eksiktir. Hamur-sır özellikleri *skyphos*'un Tarsus üretimi olduğunu göstermektedir. Parçanın en önemli özelliği üzerindeki betimlemedir. İkonografik değerlendirmelere göre kabartma tekniğinde yapılmış olan bu betimlemeye Yunan mitolojisinden Pasiphae miti konu olmuştur. *Skyphos*'un benzer bir örneğine Anadolu'da rastlanmamıştır. Ancak karşılaştırma yapılabilecek ve Kültepe *Skyphos*'unun eksik olan bölümlerin yorumlanmasını sağlayacak tek bir örnek Los Angeles'ta özel bir müzede tespit edilmiştir. *Skyphos* bu yönüyle oldukça ünik bir parça olup, kullanıldığı dönemde yüksek alım gücüne işaret etmektedir.

## A LEAD-GLAZED SKYPHOS WITH PASIPHAE DEPICTION FROM KÜLTEPE

**Keywords:** Kültepe, Hellenistic Period, Lead Glazed Ceramics, Pasiphae, Tarsus

**Abstract:** During the excavations carried out for the Hellenistic Period of Kültepe, imported ceramic assemblages proving the cultural and commercial relations of the settlement with different geographies were recovered. Among these imported ceramics, a lead-glazed skyphos is analysed in this study. The sherd, which will be analysed in detail for the first time, was found during the 1971 excavations in square 111/LXXXV-LXXXVI in the building level dating to the mid-2nd century BC and the 1st century BC. The skyphos was recovered as rim, body and base fragments; the handle and part of the body are missing. The paste-glaze characteristics indicate that the skyphos was produced in Tarsus. The most important feature of the sherd is the depiction on it. According to iconographic evaluations, this depiction in relief technique is based on the myth of Pasiphae from Greek mythology. A similar example of the skyphos was not found in Anatolia. However, a single example that can be compared and that will enable the interpretation of the missing parts of the Kültepe skyphos was found in Los Angeles. In this respect, the skyphos is a very unique piece, indicating the high purchasing power of the period in which it was used.

### GİRİŞ

Kültepe, Kayseri il sınırları içinde, Erciyes Dağı'nın kuzeyinde, Kızılırmak Nehri'nin 16 km güneyinde yer almaktadır. Burada ilk bilimsel kazılar 1948 yılında Prof. Dr. Tahsin Özgüç tarafından başlatılmış ve 2005 yılına kadar kesintisiz yürütülmüştür. 2006 yılından itibaren de Prof. Dr. Fikri Kulakoğlu başkanlığında yeni dönem kazıları başlamış ve bu kazılar günümüzde de halen devam etmektedir.

Yapılan çalışmalarla Kültepe'deki en erken yerleşimin Geç Kalkolitik Dönem'de başladığı ve birtakım kesintilerle Roma Dönemi'ne kadar devam ettiği anlaşılmıştır<sup>1</sup>. Genellikle çalışmaların ağırlık noktasını oluşturan Tunç Çağı yerleşimleriyle Kültepe, Protohistorya ve Önasya arkeolojisi için her zaman kilit merkezlerden biri olmuştur<sup>2</sup>. Ancak yeni dönem kazıları ile birlikte detaylı olarak araştırılan Hellenistik Dönem yerleşiminden de elde edilen sonuçlarla Kültepe artık Orta Anadolu Bölgesi Hellenistik Dönem arkeolojisi bağlamında da önemli merkezlerden biri olmaya başlamıştır<sup>3</sup>.

Yeni dönem kazılarıyla Hellenistik Dönem Kültepesi'nin tanımlanmasına katkı sağlayacak önemli sonuçlara ulaşılmıştır. Özellikle seramikler üzerinde yapılan çalışmalarda, yerleşimin sosyo-ekonomik yapısının, kültürel özelliklerinin ve ticari ilişkilerinin anlaşılmasına yardımcı olacak buluntu grupları tespit edilmiştir. Bu gruplar içinde ithal seramikler ön plana çıkmaktadır. İthal seramikler arasında Atina ve Batı Anadolu üretimi siyah astarlı seramikler, Batı Yamacı Stili'nde bezenmiş seramikler, Pergamon üretimi seramikler, gri hamurlu İonia/Ephesos üretimi seramikler, kurşun sırlı Tarsus üretimi seramikler ile Rhodos ve Thasos üretimi mühürlü *amp-hora* parçaları yer almaktadır<sup>4</sup>. Söz konusu ithal örnekler içinde, lüks tüketim mallarından birini temsil eden kurşun sırlı seramik bu çalışmada değerlendirmeye alınmıştır.

<sup>1</sup> Özgüç 1999; Özgüç 2005; Kulakoğlu 2018; Kulakoğlu ve diğ. 2020; Kulakoğlu ve diğ. 2023.

<sup>2</sup> Kulakoğlu 2012; Kulakoğlu ve diğ. 2023.

<sup>3</sup> Tüysüz 2021; Tüysüz 2022; Tüysüz ve diğ. 2023; Tüysüz - Kulakoğlu 2023.

<sup>4</sup> Tüysüz 2022, 122-215; Tüysüz ve diğ. 2023, 62-74.

## KURŞUN SIRLI SERAMİKLER

Kurşun sırlı seramikler, yoğun olarak MÖ 1. yüzyıl ile MS 1. yüzyıl arasında görülen, adlarını yüzeylerini kaplayan ve kurşun içeren sırdan alan bir seramik grubudur<sup>5</sup>. Döneminin lüks kap grupları içinde yer alan bu tarz seramiklerin en belirgin özelliği parlak sırları ve kabartma süslemeleridir<sup>6</sup>. Bu nedenle metal kaplardan esinlenilerek yapıldıkları düşünülmektedir<sup>7</sup>. Kabartma bezemeli dış yüzeyleri ve sır renkleri, metal görüntüsü yaratabilmek için özellikle tercih edilmiştir. Bu bağlamda kapların dış yüzeylerinde kullanılan yeşil renkli sıranın okside olmuş bakır veya gümüş; iç yüzeylerinde kullanılan sarı tonlu parlak sıranın ise bronz veya altın görünümünü temsil ettiği kabul edilmektedir<sup>8</sup>.

MÖ 1. yüzyıldan itibaren üretilen kurşun sırlı seramiklerin en yoğun üretim tarihi MS 1. yüzyıldır<sup>9</sup>. MS 1. yüzyılın sonuna doğru cam endüstrisinin gelişmesi bu tarz seramiklerin üretiminin azalmasına neden olmuştur<sup>10</sup>.

Kurşun sırlı seramiklerin ilk üretim yerinin Suriye'nin kuzeyi olduğu önerilmektedir<sup>11</sup>. Kısa sürede popüler olan bu tarz seramiklerin üretim alanı buradan batıya ve kuzeye doğru yayılmıştır<sup>12</sup>. Üretim alanı içinde kaliteli örneklerin imal edildiği coğrafyanın veya bölgelerin başında Anadolu gelmektedir. Anadolu'daki ana üretim merkezleri ile ilgili ise farklı görüşler<sup>13</sup> olsa da çoğunlukla Tarsus<sup>14</sup>, Perge<sup>15</sup> ve Güneybatı Anadolu-Labraunda<sup>16</sup> olmak üzere üç ana üretim merkezi üzerinde durulmaktadır<sup>17</sup>. Bu merkezler içinde üretim, ilk kez Tarsus'ta MÖ 1. yüzyılın ortalarında gerçekleşmiştir<sup>18</sup>.

<sup>5</sup> Hochuli-Gysel 1977, 9, 15-20. Tarsus üretimi kurşun sırlı seramikler üzerinde yapılan ilk analizlerde sırların %65-67 oranında kurşun içerdiği tespit edilmiştir. Bkz. Jones 1950, 11. Tarsus kurşun sırlı seramikleri üzerine son dönemlerde yapılan güncel analiz çalışmaları için bkz. Akyol ve diğ. 2007; Tekkök ve diğ. 2009. Bu tarz seramiklerin Antik Dönem'deki ismi kesin olarak bilinmemektedir. Ancak Cicero'nun Kilikia valisi olduğu dönemde (MÖ 50/51) Roma'daki arkadaşı Atticus'a yazdığı mektupta "...Rhosian malları sipariş ettim..." ifadesinde geçen "Rhosian malları"nın Rhosus (bugünkü Hatay'ın batısında Arsuz ilçesi) kentinde üretilen kurşun sırlı seramikler olduğu çoğunlukla kabul görmektedir. Detaylı bilgi için bkz. Jones 1945.

<sup>6</sup> Jones 1945, 47.

<sup>7</sup> Jones 1945, 46-47; Hochuli-Gysel 2002, 303.

<sup>8</sup> Oransay 2001a, 48.

<sup>9</sup> Jones 1945, 50-51.

<sup>10</sup> Jones 1950, 196; Hochuli-Gysel 1977, 101-106; Greene 2007, 653.

<sup>11</sup> Jones 1945, 50; Jones 1950, 195-196.

<sup>12</sup> Jones 1945, 50-21; Jones 1950, 195-196; Greene 2007, 654.

<sup>13</sup> Son yıllarda yapılan çalışmalarda kurşun sırlı seramiklerin üretim merkezlerine yönelik yeni görüşler getirilmiştir. Bu görüşe göre metal kapların taklitleri olarak üretilen kurşun sırlı seramik atölyeleri merkez kuyumcu atölyelerinin bulunduğu kentlere konumlandırılmış ve Antiokhia, Lampsakos ve Güneybatı Anadolu/Karia atölyeleri olmak üzere üç yeni merkezi üretim atölyesi önerilmiştir. Bkz. Akyay-Meriçboyu 2005.

<sup>14</sup> Jones 1950, 191-196; Tekkök ve diğ. 2009.

<sup>15</sup> Atik 1995a, 18-58.

<sup>16</sup> Güneybatı Anadolu sınırları içinde kalan Labraunda antik kentinde yapılan çalışmalar sırasında çok sayıda kurşun sırlı seramik ele geçmiştir. Bölgede bilinen atölyelerin üretimlerinden farklı özelliklere sahip olan bu seramik grubuna Güneybatı Anadolu'daki başka kentlerde de rastlanmıştır. Ancak Labraunda'da ele geçenlerin sayısı çok fazla olması kentte bir üretim atölyesinin olduğunu düşündürmüştür. Ancak yine de kesin tespiti yapılamadığı için bu grup literatürde Güneybatı Anadolu Grubu olarak anılmaktadır. Hellström 1965, 34-36.

<sup>17</sup> Tarsus ve Perge atölyeleri, kazılar sırasında ele geçen üretim artıklarından ve pişirme ayaklarından yola çıkılarak saptanmıştır. Güneybatı Anadolu-Labraunda atölyesi ise buluntu yoğunluğundan yola çıkılarak belirlenmiştir. Bkz. dn. 16.

<sup>18</sup> Jones 1950, 191-196.

Tarsus’un ardından, diğer ana üretim merkezlerinde de üretim başlamıştır. Ana üretim merkezlerinin yanı sıra Pitane<sup>19</sup>, Smyrna<sup>20</sup>, Notion<sup>21</sup>, Aizanoi<sup>22</sup>, Lesbos Adası<sup>23</sup> ve Troia<sup>24</sup> gibi farklı merkezlerde de üretimlerin yapıldığını kanıtlayan buluntular ele geçmiştir. Bu kentlerde bulunan kalıp parçaları, sır toprakları, pişirme ayakları ve hatalı üretim parçaları üretime işaret etmektedir. Bunların dışında Priene, Ephesos, Kyme, Myrina, Arykanda ve Laodikeia gibi kentlerde kil, bezeme ve form özellikleri açısından kendi içinde homojenlik gösteren ancak bu özellikleri ile şimdiye kadar belirlenmiş atölyelerin hiçbirine dahil edilemeyen çok sayıda kurşun sırlı seramik parçası ele geçmiştir<sup>25</sup>. Bu durum araştırmacılara adı geçen kentlerde de üretimlerin yapılmış olabileceğini düşündürmüştür.

Bu tarz seramiklerin yapımında farklı teknikler kullanılmıştır<sup>26</sup>. Bu tekniklerden en çok kullanılanı kalıp tekniğidir. Kalıp tekniğinde kabın neredeyse tamamı daha önceden hazırlanmış negatif bezemeli kalıpta üretilmiştir. Ancak yine de kapların gövde, ağız ve kaide kısımlarının detay şekillendirilmesi çarkta yapılmış, kulplar ise daha sonra eklenmiştir. Sık olmamakla birlikte tercih edilen bir diğer yöntem aplike tekniğidir. Bu teknikte ise kap çarkta şekillendirilmiş, dış yüzeydeki bezemeler, tek tek motif kalıpları basılarak yüzeye aplike edilmiştir. Bu yöntemde de kulplar sonradan eklenmiştir. Tüm kaplar sır öncesi ve sır sonrası olmak üzere iki kez fırınlanmışlardır. Fırınlama sırasında kaplar fırına düz ya da ters dizilmiştir. Kapların birbirine temas etmesini engellemek için aralarına farklı tiplerde pişirme aparatları yerleştirilmiştir.

Kurşun sır ile seramik imal eden atölyeler çoğunlukla masa servisinde kullanılan kaplar üretmişlerdir<sup>27</sup>. Bunlar arasında da çoğunluğu *skyphos*’lar oluşturmak üzere *kantharos* ve kadeh formları yer almaktadır. Daha az sayıda olmak üzere krater, *oinokhoe*, *askos* ve *patera* formları ile kâse ve parfüm şişeleri de kurşun sır ile üretilen kap formları arasında bulunmaktadır<sup>28</sup>.

Bahsi geçen seramikler üzerinde görülen bezeme şemaları bitkisel motifler, mitolojik sahneler ve çeşitli motifler olmak üzere üç ana gruptan oluşmaktadır<sup>29</sup>. En çok bitkisel motifler tercih edilmiş olup bunlar arasında da en sık asma dalları, sarmaşık dalları, zeytin dalları, üzüm salkımları, rozetler ve çeşitli yaprak dizeleri kullanılmıştır. Bitkisel motifli kompozisyonların dışında Dionysos, Menad’lar ve çeşitli mitolojik olayların konu olduğu figürlü bezeme kompozisyonları da kurşun sırlı seramiklerin bezeme şeması içinde görülmektedir<sup>30</sup>.

Kurşun sırlı seramikler, Anadolu, Kuzey Suriye ve Güney Rusya başta olmak üzere Doğu Akdeniz ve Karadeniz’de çeşitli yerleşimlerde ele geçmektedir<sup>31</sup>. Arkeolojik kazı ve araştırmaların

<sup>19</sup> Loeschcke 1912, 396-397.

<sup>20</sup> Reinach 1883, 78.

<sup>21</sup> Demangel – Laumonier 1925, 341-342.

<sup>22</sup> Atik 1995b, 729-730.

<sup>23</sup> Hochuli-Gysel 2002, 308-301, Fig. 10.

<sup>24</sup> Tekkök ve diğ. 2007.

<sup>25</sup> Oransay 2001a, 54; Oransay 2001b; Duman 2010, 154-170.

<sup>26</sup> Jones 1950, 191-194; Hochuli-Gysel 1977, 15-20.

<sup>27</sup> Hochuli-Gysel 2002, 306-307.

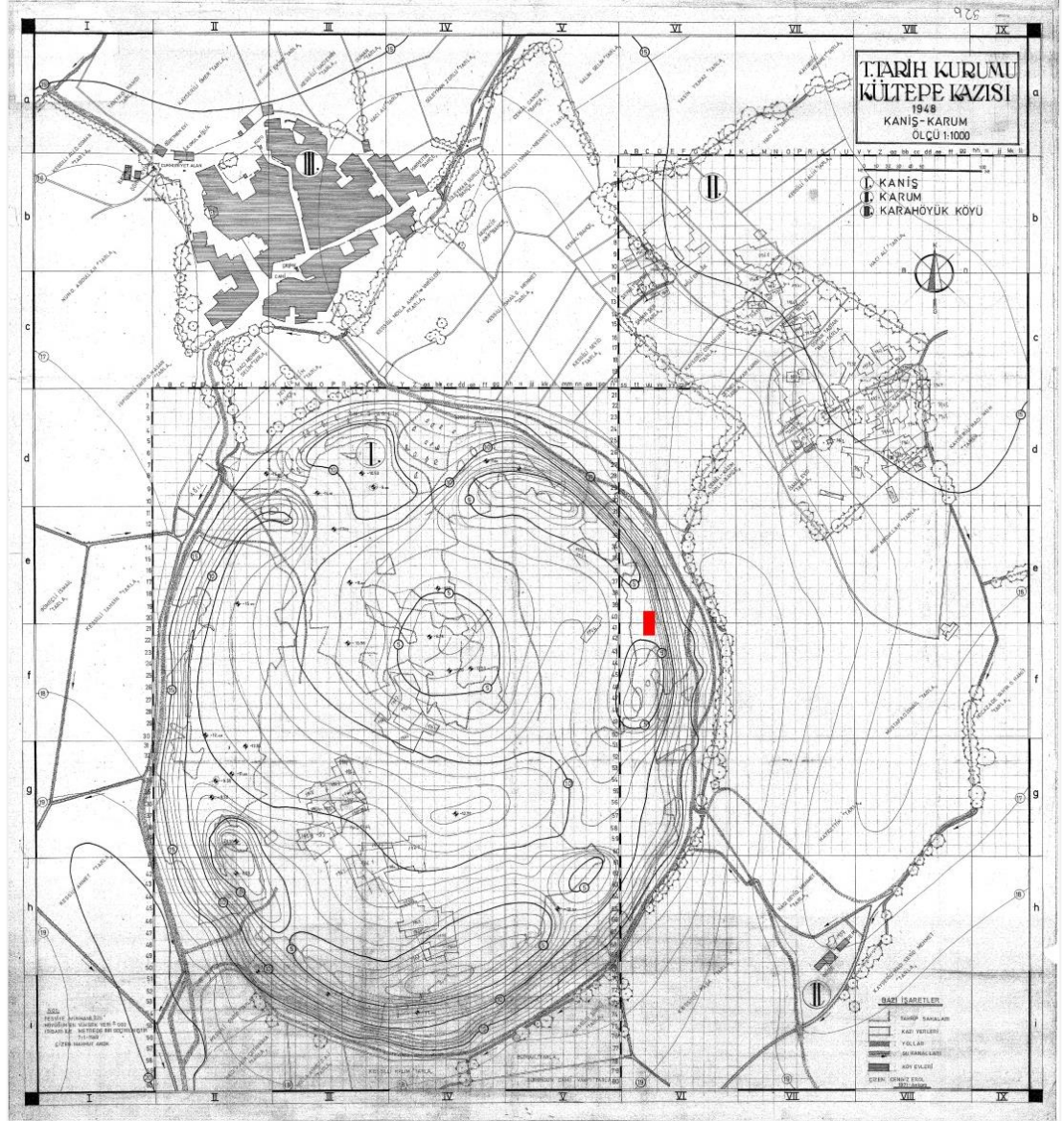
<sup>28</sup> Hochuli-Gysel 1977, 21.

<sup>29</sup> Hochuli-Gysel 2002, 303.

<sup>30</sup> Süsleme öğeleri için bkz. Hochuli-Gysel 1977, 51-99.

<sup>31</sup> Jones 1945, 50-51.

artmasıyla birlikte buluntu merkezlerinin de sayısı artmaktadır<sup>32</sup>. Son yıllarda yapılan çalışmalarla Kültepe de kurşun sırlı seramiklerin buluntu merkezlerine eklenmiştir<sup>33</sup>.



**Fig. 1:** Kültepe Topografik Planı / Kurşun Sırlı *Skyphos*'un Buluntu Plankaresi (Kültepe Kazı Arşivi).

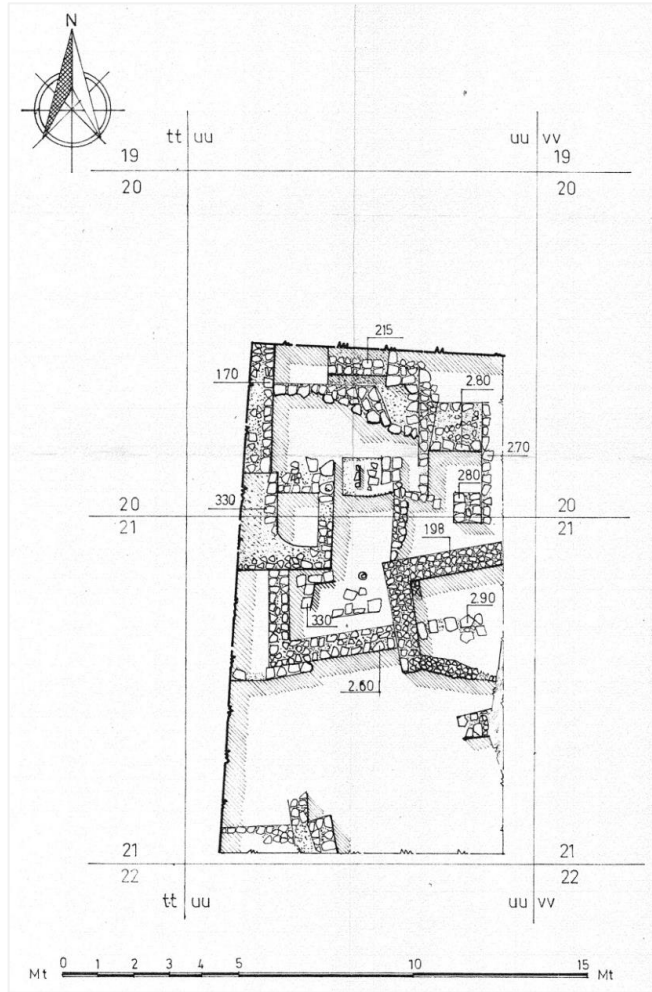
<sup>32</sup> Ephesos: Gassner 1997, 153-154, Taf. 50, 616-620; Pergamon: Pinkwart 1972, 140-163; Miletos: Pülz 1987, 35, 46, Abb. 6, Kat. No. 1-2, Taf. 20-3; Labraunda: Hellström 1965, 34-37, Pl. 14; Perge: Atik 1995a, 18-58; Arykanda: Oransay 2001b, 171-178; Laodikeia: Duman 2010, 154-170, Lev. LXIII-LXX: J1-J46; Hierapolis: Corritore 2016, 486, Fig. 14; Tripolis: Ok 2018, 113-124, Lev. 18-21; Tarsus: Jones 1950, Fig. 151-154; Sardes: Rotroff – Oliver 2003, Pl. 128-131; Troia: Tekkök-Biçken 1996, Fig. 22, A114-117; Philadelphia: Körsulu 2019.

<sup>33</sup> Tüysüz 2022, 203.

## KÜLTEPE KURŞUN SIRLI SKYPHOS’U

Kültepe kazılarının yeni döneminde Hellenistik Dönem Kültesesi’nin daha iyi anlaşılabilmesi için Tahsin Özgüç dönemi kazılarının buluntuları incelenmeye başlanmıştır. İncelemeler sırasında 1971 yılı kazılarında bulunmuş kurşun sırlı bir *skyphos* parçası tespit edilmiştir. Bu parça 111/LXXXV-LXXXVI plankaresindeki yapı kalıntılarının içinde ele geçmiştir<sup>34</sup> (Fig. 1-2). Parçanın kulpları ve gövdesinin büyük bir bölümü eksiktir. Ancak söz konusu parça ağız, gövde ve kaide olarak tama yakın profil vermektedir (Fig. 3a-b). Ağız kenar çapı 9 cm, kaide çapı 6,7 cm ve yüksekliği ise 6,1 cm’dir.

Hamuru kırmızımsı sarı (5YR 7/6) renktedir. Mika katkılı, iyi arıtılmış, sık dokulu, gözeneksiz ve oldukça kaliteli bir yapıya sahiptir. Dış yüzeyi koyu yeşil, iç yüzeyi hardal sarısı renkte sırlıdır. Özellikle dış yüzeyde açıklı koyulu renk dalgalanmaları mevcuttur.



**Fig. 2:** Kurşun Sırlı *Skyphos*’un Ele Geçtiği Plankare ve Mimari Yapıları (Kültepe Kazı Arşivi).

<sup>34</sup> Tüysüz 2022, 203-209.



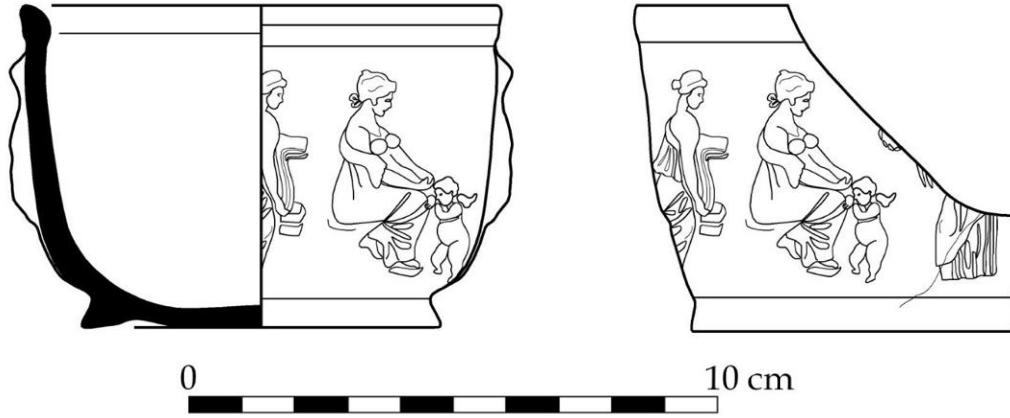
**Fig. 3a-c:** Kültepe’de Bulunan Kurşun Sırlı *Skyphos* (Kültepe Kazı Arşivi).

### Tipolojik Değerlendirme<sup>35</sup>

Değerlendirilen parçanın formu, iç yüzeyde kalınlaştırılmış, dış yüzeyde ise yukarı doğru çekilerek inceltilmiş ağız kenarına sahiptir. Ağız kenarının iç ve dış yüzeyinde iç bükey profiller bulunmaktadır. Gövde, ağız kenarından itibaren dik bir şekilde alta doğru devam etmektedir. Dik devam eden gövde, altta yumuşak bir dönüş ile kısa kaide boynuna, daha sonra da alçak halka kaideye bağlanmaktadır. Kaide, zemine temas ettiği noktadan itibaren eğimli bir profille devam ederek, *tondo*'nun alt kısmında iç ve dış bükey profillerle sonlanmaktadır (Fig. 4a). Kaidenin hemen altında pişirme ayağı izi bulunmaktadır (Fig. 3c). Bu iz *skyphos*'un ikinci fırınlama sırasında fırına düz bir şekilde yerleştirildiğini göstermektedir. Eksik olan kulp ve başparmak tutamağının hangi tipe ait olduğunu tahmin etmek oldukça güçtür. Ancak benzer örnekler dikkate alınarak kulp yorumlanabilir<sup>36</sup>. Buna göre halka kulbun hemen üzerinde yer alan başparmak tutamağının plakası uç kısmında köşeli, dikdörtgen bir forma sahip olmalı ve yan kısımlarında basitleştirilmiş volütleri bulunmalıdır. Plaka üzerindeki kabartma bezemesi ise iki ucu sağa ve sola doğru kıvrılan basitleştirilmiş dallar ile bu dalların tam ortasına yerleştirilmiş nokta motifinden oluşmalıdır.

<sup>35</sup> Parça Hochuli-Gysel tarafından yapılan sınıflandırmaya göre değerlendirmiştir.

<sup>36</sup> Benzer örnek için bkz. Hochuli-Gysel 1977, 52-54, Taf. 39, Taf. 45, T6.



**Fig. 4a-b:** Kültepe’de Bulunan Kurşun Sırlı *Skyphos* Çizimi (Kültepe Kazı Arşivi).

Kültepe *Skyphos*’u, Hochuli-Gysel tarafından oluşturulan kurşun sırlı *skyphos* tipolojisinde halka kulplu gruba aittir<sup>37</sup>. Halka kulplu *skyphos*’lar, Küçük Asya sırlı seramiklerinin en yaygın içki kabı formudur. Bu kap grubunda gövde dik veya yarı küresel, kaide ise alçak halka şeklindedir. Formun isimlendirilmesinde belirleyici olan kulplar, gövdeye dikey olarak eklenen halka ve halkanın üzerine düz olarak yerleştirilen başparmak tutamağından oluşur. Halka kulplu *skyphos*’lar kendi içinde, Tip 1 ve Tip 2 olmak üzere iki ana gruba ayrılır. Ana tipleri gövdenin formu belirler; Tip 1’de gövde dik; Tip 2’de ise yarı küresel formudur. Gövde formunun dışında kulpların üzerinde bulunan başparmak tutamakları ve kaideleri de yapılarına göre kendi içinde tiplere ayrılır<sup>38</sup>. Kültepe örneğinin gövde formu, bu tipolojide Tip 1 ile benzerlik gösterir. Kaidе yapısı ise halka kaide T1 grubu ile uyumludur. Başparmak tutamağı ise 3e grubuna dahil olmalıdır.

Değerlendirilen örnek ile tipolojik açıdan yakın formulu *skyphos* parçaları Anadolu’da; Miletos<sup>39</sup>, Perge<sup>40</sup>, Pergamon<sup>41</sup>, Troia<sup>42</sup>, Sardeis<sup>43</sup>, Laodikeia<sup>44</sup>, Tripolis<sup>45</sup>, Tarsus<sup>46</sup> ve Philadelphia’da<sup>47</sup> tespit edilmiştir. Bunlar arasında Miletos Heroon’nu ve Sardeis’de bulunan örnekler, ağız ve gövde yapısı bakımından Kültepe parçası ile yakın benzerlik göstermektedir. Pergamon, Perge, Troia, Laodikeia, Tripolis ve Tarsus’da bulunan örnekler ise gövde ve ağız profili açısından Kültepe *Skyphos*’una kısmen benzemektedir. Philadelphia parçası ise üretim (hamur/astar) özellikleri açısından Kültepe örneği ile benzeşmektedir.

<sup>37</sup> Hochuli-Gysel 1977, 21.

<sup>38</sup> Hochuli-Gysel 1977, 22.

<sup>39</sup> Pülz 1985, 78-79, Abb. 1, Kat. No. 4, Geç Hellenistik Dönem.

<sup>40</sup> Atik 1995a, Abb. 17, Kat. No. 21, Abb. 18, Kat. No. 25-27, MS 1. yüzyılın ilk yarısı.

<sup>41</sup> Pinkwart 1972, Abb. 42, 44, 47, 48, Geç Hellenistik-Erken İmparatorluk.

<sup>42</sup> Tekkök-Biçken 1996, Fig. 22, A114.

<sup>43</sup> Rotroff – Oliver 2003, 169-170, Pl. 128, 730, Geç Hellenistik Dönem.

<sup>44</sup> Duman 2010, Lev. LXV, J20, Augustus Dönemi-MS 1. yüzyılın ilk yarısı.

<sup>45</sup> Ok 2018, Lev. 18, Kat. No. 119, 120, 123, Augustus Dönemi-MS 1. yüzyıl.

<sup>46</sup> Jones 1950, Fig. 198, 669.

<sup>47</sup> Körsulu 2019, 251-254, Lev. 1-3, Augustus Dönemi-MS 1. yüzyıl.



## İkonografik Değerlendirme

Çalışmanın konusunu oluşturan parçanın ağız kenarı ile kaide arasında kalan gövde bölümünde kabartma şeklinde yapılmış bezeme yer almaktadır. Friz şeklinde düzenlenen bezeme alanının ortasında başı hafif öne eğik, yükselti üzerinde oturan, cepheden tasvir edilmiş bir kadın figürü yer almaktadır. Figür *khiton* ve *himation* giyimlidir. *Khiton* omuzu açıkta bırakarak, göğüs hizasından itibaren gövdeyi örtmektedir. Üst bölümü açık bırakılan göğüsler belirgin yapılmıştır. *Khiton* üzerindeki *himation* ise kolun omuz ile dirsek arasında kalan kısmını kapatmış, dirsekten itibaren ele kadar olan bölümü açıkta bırakmıştır. Sırttan serbest bir şekilde aşağı dökülen *himation* oturma pozisyonuna bağlı olarak bacakların altında toplanmıştır. Saçlar dalgalı olup yarlarda kulağı kapatacak şekilde toplanarak ensede topuz yapılmıştır. Kadın figürünün hemen önünde dizlerine yaslanmış kanatlı çıplak bir figür bulunmaktadır. Kolaylıkla bir Eros tasviri olduğunu anlayabileceğimiz bu figür profilden betimlenmiştir. Oturan kadın figürünün arkasında yine profilden betimlenmiş ayakta yürür şekilde bir kadın figürü yer almaktadır. Figür, sağ omuz ve bacağının bir kısmını açıkta bırakan *peplos* giymiştir. Saçlarını bir şal ile kapatmış, şalı kulak hizasında bant ile bağlamıştır. Böylelikle baş bölümünde şapka gibi kafayı kapatan şal, alın ve ense üzerinde dökümlü bir hal almıştır. Söz konusu figür elinde dörtgen biçimli bir kutu taşımaktadır. Ortada oturan figürün tam karşısında sadece alt gövdesi korunan farklı bir figür daha bulunmaktadır. Korunan kısmından bu figürün yönünün oturan figüre dönük olduğu aynı zamanda *khiton* ve *himation* giyimli olduğu anlaşılmaktadır. Bu figür sol ayağı ile zemine düz bir şekilde basmış, sağ ayağını ise dirsekten itibaren hafif bükerek öne doğru çıkarmıştır. Elinde de olasılıkla ne olduğu tam olarak anlaşılmayan bir obje tutmaktadır.

Sahnedeki tüm figürler yüksek kabartma şeklinde birbirinden bağımsız yerleştirilmiştir. Figürler detaylı incelendiğinde, bunların kap henüz pişirilmeden önce kabın yüzeyine tek tek motifler şeklinde applike edilerek yapıldığı anlaşılmaktadır.

Oldukça az bir bölümü korunmuş olan kompozisyonda anlatılmak istenen konuyu literatürde tanınan örneklerinden yola çıkarak tanımlamak mümkündür. Buna göre yukarıda anlatılan figür grubu ile ikonografik açıdan doğrudan benzeşen tasvirlerin Pasiphae *mythos*'u ile ilişkili olduğunu söylemek yanlış olmayacaktır. Çünkü yukarıda tanımlandığı şekilde -ortada oturan bir kadın figürüne, ayakta figürlerin ve Eros'un eşlik ettiği- figürlerin ikonografik birlikteliğine sahip eserlerin gerek üzerindeki yazıtlar gerekse sahne bütünlükleri konunun Pasiphae *mythos*'una ait olduğunu ortaya koymuştur.

Pasiphae *mythos*'u Minos'un Poseidon'a verdiği sözü tutmamasının ardından, Pasiphae'nin beyaz boğaya aşık olmasını ve bu yasak aşk sonucunda Minotaur'un doğmasını içermektedir<sup>48</sup>. Efsaneye göre Girit kralı Minos, Girit üzerindeki meşru yönetiminin bir teyidi olarak Poseidon'dan, kendisine denizden bir boğa göndermesini ister. Bu istek gerçekleşirse boğayı Poseidon'a kurban edeceğine söz verir. Poseidon, Minos'un bu isteğini kabul ederek ona denizden, daha önce hiçbir yerde benzeri görülmemiş güzellikte beyaz bir boğa gönderir. Minos denizden gelen boğayı çok beğenir ve sözünü tutmayarak onu Poseidon'a kurban etmez. Öfkelenen Poseidon bu suçun cezası olarak, Minos'un karısı kraliçe Pasiphae'yi boğaya aşık eder. Pasiphae günlerce içinde bulunduğu bu dayanılmaz durumdan nasıl kurtulacağını düşünür. Ancak böyle bir düşüncüyü kimsenin onaylamayacağından emindir. Pasiphae son çare olarak o sırada Knos-

<sup>48</sup> Grimal 1997, 611-612.

sos yakınlarından geçen Daidalos’a sırrını açar. Daidalos ona yardım edeceğine söz verir ve ahşaptan karni boş bir inek yapar. Pasiphae’ye erkek boğayla birlikte olabilmesi için ahşap ineğin içine girmesi gerektiğini söyler. Pasiphae ahşap ineğin içine girer ve inek açık bir alana bırakılır. Pasiphae’nin içinde bulunduğu ahşap ineği gören beyaz boğa onu canlı sanarak onunla birleşir ve böylelikle de Pasiphae boğa ile birleşmiş olur. Pasiphae’nin boğayla olan bu birlikteliğinden Minotaur dünyaya gelir<sup>49</sup>.

Özünde tanrının gücünü ve bu güçten gelen ilahi cezalandırmayı yansıtan Pasiphae’nin bu hikayesi Yunan özellikle de Roma dünyasında sevilerek kullanılan konulardan biri olmuştur. Bu *mythos*’a ait temsiller MÖ 4. yüzyıldan itibaren karşımıza çıkmakta olup en yoğun olarak da Roma Dönemi’nde görülmektedir. Bu temsillerde de Pasiphae’nin sırrını Daidalos’a açması, ahşap ineğin yapılması, Daidalos’un ahşap inek maketini Pasiphae’ye sunması, Pasiphae’nin ahşap ineğin içine girmesi, Pasiphae ve çocuk Minotaur, Minos’un Minotaur’u keşfetmesi gibi *mythos*’un farklı bölümleri sahneler halinde seramik, lahit, duvar resmi ve taban mozaiği gibi çeşitli alanlarda tasvir edilmiştir<sup>50</sup>.

Kültepe *Skyphos*’unda da Pasiphae *mythos*’undan bir bölümün anlatıldığını düşünmemize olanak sağlayan ilk eser Hochuli-Gysel tarafından yayınlanan kurşun sırlı bir *skyphos*’tur<sup>51</sup> (Fig. 5). Söz konusu *skyphos* MÖ 1. yüzyılın ikinci yarısına tarihlendirilmiş olup Los Angeles’ta özel bir koleksiyonda bulunmaktadır. *Skyphos*’un bütün olarak korunmuş durumda olması Pasiphae *mythos*’unun büyük bir bölümünü izlemeyi mümkün kılmaktadır. *Mythos*, *skyphos* üzerinde bir friz şeklide anlatılmıştır. Ön yüzde Pasiphae’nin Daidalos ile karşılaşması görülmektedir. Burada sahnenin ortasında Pasiphae, hemen önünde dizlerine yaslanmış bir Eros, karşısında ise ayakta betimlenmiş Daidalos yer almaktadır. Pasiphae’nin arkasında ise hizmetçisi olarak tanımlanan elinde kutu tutan bir kadın figürü bulunmaktadır. Arka yüzde ise *mythos*’un en popüler bölümlerinden biri ve betimdeki konunun belirlenmesinde büyük paya sahip olan ahşap ineğin yapımı işlenmiştir. Burada da ortada ahşap ineğin başsız hali, ineğin önünde ve arkasında ise ineğin yapımında çalışan ustalar yer almaktadır<sup>52</sup>.



**Fig. 5:** Los Angeles *Skyphos*’u

([https://upload.wikimedia.org/wikipedia/commons/8/87/Relief\\_Skyphos\\_with\\_Pasiphae\\_%2C\\_Daedalus\\_and\\_the\\_Heifer\\_LACMA\\_AC1992.152.15.jpg](https://upload.wikimedia.org/wikipedia/commons/8/87/Relief_Skyphos_with_Pasiphae_%2C_Daedalus_and_the_Heifer_LACMA_AC1992.152.15.jpg)) Erişim tarihi: 13.10.2024.

<sup>49</sup> Scherling 1949, 2069-2082; Grimal 1997, 510-511.

<sup>50</sup> Pasiphae betimli eserler için bkz. Scherling 1949, 2077-2082; LIMC VII 1, 194-200; LIMC VII 2, 129-132, no: 4-37; Hochuli-Gysel 1977, Taf. 45; Sichtermann 1992, Taf. 24.1; Şahin 2013.

<sup>51</sup> Hochuli-Gysel 1977, 52-54, Taf. 39, Taf. 45, T6.

<sup>52</sup> Arka yüzdeki erkek figürleri ile ilgili farklı öneriler de bulunmaktadır. Detaylı bilgi için bkz. Hochuli-Gysel 1977, 53-54.

Kültepe *Skyphos*'u ile Los Angeles *skyphos*'unun ön yüzündeki figür tasvirleri karşılaştırıldığında her iki eserde figürlerin küçük farklılıklar dışında ana görünümleri ile benzeştiği açıkça görülmektedir. Figürlerdeki farklılıkları ise anatomi, duruş, saç ve elbise detaylarında görmek mümkündür. Ayrıntılar dışında ana görünümde ortak paydaya sahip olan bu iki eserden Kültepe örneğinde ortada oturan figür, arkasında ve karşısında ayakta duran figürler ile Eros, Hochuli-Gysel örneğindeki (sırayla) Tip 87, 88, 63 ve 121 olarak kodlanmış Pasiphae, hizmetçi, Daidalos ve Eros figürü ile eşleşmektedir<sup>53</sup>.



**Fig. 6:** Pasiphae Lahti (Sichtermann 1992, Taf. 24.1).

Los Angeles *skyphos*'u dışında ikonografik açıdan Kültepe betiminin benzer örneğini taşıyan farklı bir eser daha tespit edilmiştir. Bu eser Paris Louvre Müzesi'nde bulunan ve MS 2. yüzyılın ortalarına tarihlendirilen Pasiphae Lahti'dir<sup>54</sup> (Fig. 6). Lahdin uzun yüzünden birisinde Pasiphae *mythos*'u ile ilişkili yan yana üç sahne işlenmiştir. Sırayla ilk sahnede Pasiphae'nin Daidalos'a sırrını açması, ortadaki sahnede üç erkek işçi tarafından ahşap ineğin yapılışı, son sahnede ise Pasiphae'nin, hizmetçisi ve Eros eşliğinde ahşap ineğin önünde peçesini açması betimlenmiştir. Bunlar arasında ilk sahnede yer alan figür birlikteliği Kültepe tasviri ile benzer bir ikonografiyi yansıtmaktadır. Lahit üzerindeki söz konusu sahneye yeniden bakmak gerekirse burada Pasiphae ile Daidalos'un konuşması ve nihayetinde Pasiphae'nin sırrını açması ve Daidalos'un ona çözüm sunması anlatılmaktadır. Figürlerin ikonografik diziliminde Pasiphae oturur şekilde, Daidalos karşısında ayakta, Eros ise ikisinin ortasında Pasiphae'nin dizlerine yaslanmış bir şekilde betimlenmiştir. Bu durumda da Kültepe *Skyphos*'u ve Pasiphae lahdi temelde, oturan kadın figürü, karşısında ayakta erkek figürü ve aralarında da bir Eros figürü ile ortak bir tipoloji sergilemektedirler. Bu ortak tipoloji yalnızca Kültepe betiminde yer alan oturan figürün arkasındaki ayaktaki kadın figürünün Pasiphae Lahti'nde olmaması ile birbirinden ayrışır. Ayaktaki kadın figürünün lahitte olmaması ise alanın darlığı nedeniyle figürün yerleştirilememiş olmasıyla açıklanabilir. Dolayısıyla ana görünümleri ortak olan bu iki sahnenin aynı konuyu tasvir ettiğini söyleyebiliriz.

<sup>53</sup> Tipler için bkz. Hochuli-Gysel 1977, Taf 39, Tip 87, Tip 88, Tip 121.

<sup>54</sup> Sichtermann 1992, Taf. 24.1.

Sonuç olarak Hochuli-Gysel tarafından yayınlanan *skyphos* ile Pasiphae Lahiti ışığında Kültepe *Skyphos*’u üzerinde de Pasiphae *mythos*’una ait bir bölümün betimlendiği açıktır. Peki Kültepe *Skyphos*’unun korunan bezemesinde bu *mythos*’un hangi bölümü tasvir edilmiştir? Bu bölüm konunun aydınlatılmasına ışık tutan diğer iki eserde olduğu gibi Pasiphae’nin Daidalos’a sırrını açtığı, Daidalos’un da çözüm sunduğu konuşma anının betimidir (Fig. 4a-b). Bu durumda ortada oturan başı hafif öne eğik figür Pasiphae’dir. Pasiphae boğaya karşı hissettiği doğadışı aşkın utanç ve mahcupluğu ile başı hafif öne eğik tasvir edilmiştir. Bunun yanı sıra Pasiphae’nin göğüslerinin belirgin ve bir kısmının açık gösterilmesi ise boğaya karşı duyduğu arzunun betimsel yansıması olmalıdır. Pasiphae’nin hemen önündeki Eros da yine boğaya karşı hissedilen tutku ve aşkın simgesi olarak yerleştirilmiştir. Pasiphae’nin arkasındaki kadın figürü elinde kutusu ile Pasiphae’nin hizmetçisidir. Pasiphae’nin tam karşısındaki figür ise Daidalos olmalıdır. Daidalos’un elinde tuttuğu tanımlanamayan obje ise ahşap ineğin yapılışını anlatmada kullandığı araçlar ya da dal parçaları olmalıdır.

### **Kültepe Kurşun Sırlı *Skyphos*’unun Üretim Merkezi**

Kültepe *Skyphos*’unun kil özelliklerini ve yapım tekniklerini dikkate alarak üretim atölyesini belirlemek mümkündür. Bu *skyphos*’un bej renkli hamuru iyi arıtılmış, ince taneli, mika katkılıdır. Sırı dış yüzeyde yeşil, iç yüzeyde sarı tonlarındadır. Bezemeler tek tek motifler halinde yüzeye applike edilmiş olup yüksek kabartma şeklindedir. Kaide altındaki pişirme ayağı izi *skyphos*’un ikinci pişirim sırasında, fırına düz bir şekilde yerleştirildiğini göstermektedir. Tüm bu özellikler Tarsus Grup 1 atölyesini işaret etmektedir<sup>55</sup>. Tarsus Grup 1 atölyesinde de hamur iyi arıtılmış, mika katkılıdır. Hamur rengi bej, devetüyü ya da kırmızımsı kahverengi tonlarındadır. Dış yüzeydeki yeşil sır açık koyulu tonlarda, iç yüzeydeki sarı sır ise açık sarı, kahverengimsi sarı ve kahverengi tonları arasında değişiklik göstermektedir. Yüksek kabartma şeklindeki bezemeler, kalıp yöntemiyle ya da applike edilerek yüzeye yerleştirilmiştir. Bu atölyenin ürünleri ikinci fırınlama sırasında pişirme ayaklar üzerine daima düz yerleştirilmiştir. Bu veriler Kültepe örneğinin ve Tarsus Grup 1 atölyesinin üretim özelliklerinin benzediğini göstermektedir. Benzeşen bu özelliklerle Kültepe *Skyphos*’unun Tarsus Grup 1 atölyesinde üretilmiş olduğunu söyleyebiliriz.

### **Tarihleme**

Kültepe *skyphos*’u MÖ 2. yüzyılın ortaları ile MÖ 1. yüzyıla tarihlenen yapı katında bulunmuştur. Bu veri eserin tarihlendirilmesi için en önemli unsurlardan biridir. Bunun yanı sıra bu örneğin ait olduğu Grup 1 atölyesinin üretim tarihinin saptanmış olması, değerlendirilen parçanın üretim ve kullanım tarihleri hakkında daha detaylı bilgi edinmemizi sağlamıştır. Buna göre MÖ 1. yüzyılın ikinci yarısında üretim yapan Tarsus Grup 1 atölyesi ürünü olan Kültepe buluntusu da bu tarih aralığında üretilmiş olmalıdır<sup>56</sup>. Bu veriler *skyphos*’un, MÖ 2. yüzyılın ortaları ile MÖ 1. yüzyıla tarihlenen yapı katında, MÖ 1. yüzyılın ikinci yarısından sonra kullanılmış olduğunu göstermektedir. Dolayısıyla parçayı MÖ 1. yüzyılın ikinci yarısına tarihlendirmek mümkündür.

<sup>55</sup> Jones 1950, 191; Hochuli-Gysel 1977, 108.

<sup>56</sup> Hochuli-Gysel 1977, 23-24.

## SONUÇ

Sonuç olarak Kültepe’de tespit edilen kurşun sırlı *skyphos* üzerinde yapılan ikonografik değerlendirilmeye göre parça Pasiphae *mythos*’undan bir sahnenin betimini taşımaktadır. Bu sahne Pasiphae’nin boğaya karşı duyduğu tutkuyu Daidalos ile paylaşması ve Daidalos’un Pasiphae için çözüm bulmasını içeren konuşma anı betimlenmiştir. Parça üzerinde yapılan tipolojik inceleme de ise parçanın kurşun sırlı *skyphos* grubu içinde halka kulplu *skyphos* tipine ait olduğu belirlenmiştir. Bu örnek halka kulplu *skyphos*’lar içinde de gövde formuyla Tip 1; kaide yapısıyla halka kaide T1 grubu ile uyumludur. Eksik olan başparmak tutamağı ise 3e grubuna dahil olmalıdır. Buraya kadar elde edilen sonuçlar ile ikonografik konusu Pasiphae olan eserlere ve kurşun sırlı halka kulplu *skyphos*’lara bir yenisi eklenmiştir.

Bunların yanı sıra bu çalışmayla elde edilen sonuçlar aynı zamanda Hellenistik Dönem Kültepesi’nin ticari, kültürel ilişkileri, sosyo-ekonomik yapısı ve seramik kullanıcılarının beğenileri hakkında önemli ipuçları da vermektedir.

Öncelikle Tarsus atölyesi ürünü olan *skyphos*’un Kültepe’de bulunmuş olması MÖ 1. yüzyılda Kültepe’nin Kilikia Bölgesi ile ticari ve kültürel etkileşim içinde olduğunu ortaya koymaktadır. Diğer yandan zahmetli yapım teknikleri ile antik çağın pahalı malları arasında bulunan bu seramik grubundan bir örneğin, Kültepe yaşayanı tarafından temin edilmesi, kullanıcısının yüksek alım gücüne işaret etmektedir. Ayrıca üzerinde Yunan *mythos*’undan bir sahnenin betimlenmesi kullanıcısının Yunan kültürüne ilgi duyduğunu da akla getirmektedir.

Tüm bu bulgular ve yorumlar Kültepe’de bahsi geçen dönemde yüksek alım gücüne sahip, Yunan kültürüne ilgi duyan bir kesimin/kişilerin var olduğuna dair önemli ipuçları sunmaktadır. Kültepe kazıları sırasında tespit edilen ve MÖ 2. yüzyıl-MÖ 1. yüzyıla ait mimari kalıntılarla<sup>57</sup> ilişkili olarak ele geçen Pergamon üretimi seramikler<sup>58</sup> ile Rhodos adası üretimi *amphora*’lara ait mühürlü kulp parçaları<sup>59</sup> ve makroskopik gözlemlerle Ionia/Ephesos, Güneybatı Paphlagonia ve Kappadokia Komanası üretimi<sup>60</sup> olduğu düşünülen seramikler de bu sonucu destekleyen önemli verilerdir.

## KATALOG

**Buluntu Tarihi** : 1971

**Buluntu Yeri** :111/LXXXV-LXXXVI Plankaresi

**Form Adı** : *Skyphos*

**Ölçüler** : **AÇ:** 9 cm **KÇ:** 6,7 cm **Y:** 6,1 cm **CK:** 0,4 cm

**Tanım** : Ağız kenarı-gövde ve kaide parçası. Kırmızımsı sarı (5YR 7/6) hamur, iyi arıtılmış, yer yer mika katkılı, sık dokulu, serttir. Dış yüzey yeşil sırlı olup, açıkli koyulu renk dalgalanmaları bulunmaktadır. İç yüzey hardal renkli sırlıdır.

<sup>57</sup> Tüysüz 2022, 45-103.

<sup>58</sup> Tüysüz 2022, 176-182, Kat. No. 88, 98-106.

<sup>59</sup> Tüysüz ve diğ. 2023, Kat. No. 5-6.

<sup>60</sup> Ionia/Ephesos üretim için bkz. Tüysüz 2022, 184-193, Kat. No. 115-119, 121, 123, 124; Güneybatı Paphlagonia Bölgesi üretimi için bkz. Tüysüz 2022, 194-197, Kat. No. 134-135; Kappadokia Komanası için bkz. Tüysüz 2022, 197-203, Kat. No. 138-147.

## EXTENDED ABSTRACT

Kültepe is located 21 km northeast of Kayseri city centre and consists of two main parts: a mound and a lower city. Archaeological excavations have been carried out systematically since 1948 and have revealed that the settlement was used as a continuous settlement area from the Late Chalcolithic Period until the Roman Period, despite some interruptions.

Kültepe is recognized as one of the leading canters of Anatolian archaeology, especially for its rich finds from the Bronze Age. Archaeological findings from these periods provide in-depth information on the social, economic and cultural structure of the region and illuminate the historical development. While studies on the Bronze Age have highlighted the mounds role in international trade networks and diplomatic relations, recent research and studies on the Hellenistic Period have revealed that the mound was an important settlement for this period as well. These studies have detailed the stratigraphic structure of the mound and provided important information on the social, economic and cultural structure of the Hellenistic Period both at Kültepe and in the region. A lead-glazed skyphos discovered during the excavations at Hellenistic Kültepe is evaluated in this study. The skyphos was found during the 1971 excavations among the remains of the building in square 111/LXXXV-LXXXVI.

The skyphos was recovered in the form of rim, body and base fragments; the handle and part of the body are missing. The rim diameter is 9 cm, the base diameter is 6.7 cm and the height is 6.1 cm. According to the typological analysis, the skyphos belongs to the ring-handled skyphos group. Among the ring-handled skyphos, it is similar to Type 1 in terms of body form. The pedestal structure is compatible with the ring pedestal T1 group. The thumb handle should belong to group 3e.

The most important feature of the sherd is its depiction in relief technique. In the composition, of which only a small part is preserved, there is a seated female figure in the centre and an Eros leaning on his knees just in front of her. In addition, behind the seated female figure there is a woman in a walking position carrying a box and in front of her there is a standing figure. The subject to be described here is defined based on examples recognized in the literature. Similarly, both the inscriptions and the scene integrity of the artifacts containing figures with iconographic unity reveal that the subject belongs to the Pasiphae mythos. Which part of the mythos was depicted was interpreted in the light of the skyphos published by Hochuli-Gysel and the Pasiphae Sarcophagus. The general iconography similar to these two artifacts reveals that the Kültepe skyphos depicts the moment of Pasiphae’s speech in which she confides her secret to Daidalos and Daidalos offers a solution.

With its clay-glaze characteristics, the skyphos also bears the production characteristics of the Tarsus Group 1 workshop known from the literature. In this respect, we can say that this piece was produced in the Tarsus Group 1 workshop. According to the context and the production date of the Tarsus Group 1 workshop, the skyphos dates to the 2<sup>nd</sup> half of the 1<sup>st</sup> century BC.

The results obtained from this study add a new one to the artifacts whose iconographic subject is Pasiphae and to the lead-glazed skyphos with ring cups. Moreover, the Tarsus produced skyphos reveals that Kültepe was in commercial and cultural interaction with Cilicia in the 1<sup>st</sup> century BC. In addition to these, it provides important clues that there was a segment/person with high purchasing power and an interest in Greek culture in Kültepe during the period in question. The ceramics of Pergamon production found during the excavations in Kültepe in association with the architectural remains dating to the 2<sup>nd</sup> - 1<sup>st</sup> century BC, the sealed handle fragments of amphorae from the island of Rhodos, and the ceramics that are thought to be produced in Ionian Ephesus, southwestern Paphlagonia and Cappadocian Comana based on macroscopic observations are also important data supporting this conclusion.

## KAYNAKÇA

- Akyay-Meriçboyu, Y. 2005. "Kurşun Sırlı Keramiklerin Üretim Merkezleri." *TÜBA-AR VII*:99-126.
- Akyol, A. A. – B. Tekkök – Y. K. Kadioğlu – Ş. Demirci 2007. "Tarsus-Gözlükule Erken Roma Dönemi Seramikleri Arkeometrik Çalışmaları." *22. Arkeometri Sonuçları Toplantısı*, Ankara: T.C. Kültür ve Turizm Bakanlığı Yayınları, 99-114.
- Atik, N. 1995a. *Die Keramik aus den Südthermen von Perge*, *IstMitt* Beiheft 40. Tübingen.
- Atik, N. 1995b. "Die Keramik aus Aizanoi. Vorbericht." *AA* 4:729-739.
- Corritore, D. S. 2016. "Uno scarico di ceramiche ellenistiche e della prima eta imperiale dall'area della Porta di Frontino." F. D'Andria – M. P. Caggia – T. Ismaelli (ed.), *Hierapolis Di Frigia VIII, 1, Le Attivita Delle Campagne Di Scavo E Restauro 2007-2011*. İstanbul: Ege Yayınları, 475-489.
- Demangel R. – Laumonier, A. 1925. "Fouilles de Notion 1921." *BCH* 49:322-346.
- Duman, B. 2010. Laodikeia Hellenistik ve Erken Roma Dönemi Seramiği. Yayınlanmamış Doktora Tezi. Selçuk Üniversitesi, Sosyal Bilimler Enstitüsü: Konya.
- Gassner, V. 1997. *Das Südtor der Tetragonos-Agora Keramik und Kleinfunde*. *FiE XIII/1/1*. Wien: ÖAW.
- Greene, K. 2007. "Late Hellenistic and Early Roman Invention and Innovation: The Case of Leaad-Glazed Pottery." *AJA* 111(4):653-671. DOI: 10.3764/aja.111.4.653
- Grimal P. 1997. *Mitoloji Sözlüğü Yunan-Roma* (Çev. S. Tamgüç). İstanbul: Kocabay Yayinevi.
- Hellström, P. 1965. *Labraunda. Pottery of Classical and Later Date Terracotta Lamps and Glass*. *Swedish Excavations and Research II/1*. Lund: Acta Instituti Atheniensis Regni Sueciae, Series in 4, V, II-1.
- Hochuli-Gysel, A. 1977. *Kleinasiatische Glasierete Reliefkeramik (50 v. Chr. bis 50 n. Chr.) und ihre Oberitalischen Nachahmungen*. Bern: Stämpfli.
- Hochuli-Gysel, A. 2002. "La céramique à glaçure plombifère d'Asie Mineure et du bassin méditerranéen oriental (du Ier s. av. J.-C. au Ier s. ap. J.-C.)." *Céramiques Hellénistiques et Romaines TMO* 35:303-319.
- Jones, F. F. 1945. "Rhosica Vasa." *AJA* 49(1):45-51. DOI: 10.2307/499939
- Jones, F. F. 1950. "The Pottery." H. Goldman (ed.), *Excavations at Gözlu Kule, Tarsus: The Hellenistic and Roman Periods*. New Jersey: Princeton University Press, 146-296.
- Körsulu, H. 2019. "Isauria Bölgesindeki Philadelphia (Ermenek-Gökçeseki) Antik Kentinden Kurşun Sırlı Seramikler." *Seleucia IX*: 247-271.
- Kulakoğlu, F. 2012. "Kültepe-Kaniş (1948-2005, 2006-)." O. Bingöl – A. Öztan – H. Taşkıran (ed.), *Dil ve Tarih Coğrafya Fakültesi 75. Yıl Armağanı. Arkeoloji Bölümü Tarihçesi ve Kazıları (1936-2011)*. *Anadolu Anatolia Ek Dizi III.2*. Ankara: Ankara Üniversitesi, 207-218.
- Kulakoğlu, F. 2018. "Kaniş Karumu: Eski Asur Ticaretinin Anadolu'daki Başkenti." K. Köroğlu – S. F. Adalı (ed.), *Assurlular. Dicle'den Toroslar'a Tanrı Assur'un Krallığı*. İstanbul: Yapı Kredi Yayınları, 56-83.
- Kulakoğlu, F. – R. Kontani – A. Uesugi – Y. Yamaguchi – K. Shimogama – M. Semmoto 2020. "Preliminary Report of Excavations in the Northern Sector of Kültepe 2015-2017." F. Kulakoğlu – C. Michel – G. Öztürk (ed.), *Proceedings of the 3rd Kültepe International Meeting. To Mogens Larsen on the occasion*

of his Eighteenth Birthday, *Subartu* XLV. Turnhout: Brepols, 9-88.

Kulakoğlu, F. – E. Genç – G. Öztürk – Y. Rıdvanoğulları 2023. “Yeni Dönem Kazı Sonuçları Işığında MÖ 3. Binyıl Sonu-2. Binyıl Başında Kültep-Kaniş.” *Höyük* 12:39-55. DOI: 10.37879/hoyuk.2023.2.039

LIMC VII: *Lexicon Iconographicum Mythologiae Classicae (LIMC), VII(1) and VII(2)*. Switzerland 1984.

Loeschcke, S. 1912. “Die Arbeiten zu Pergamon 1910-1911. Sigillata-Töpferin in Tshandarlı.” *AM* XXXVII:344-407.

Ok, M. 2018. Tripolis Hellenistik Roma Dönemi Seramiği. Yayınlanmamış Doktora Tezi. Pamukkale Üniversitesi, Arkeoloji Enstitüsü: Denizli.

Oransay, A. 2001a. “Antik Çağda Anadolu’da Kurşun Sırlı Seramikler.” *I. Uluslararası Eskişehir Pişmiş Toprak Sempozyumu Bildiriler Kitabı*. Eskişehir: Eskişehir Tepebaşı Belediyesi Yayınları, 47-55.

Oransay, A. 2001b. “Arykanda’dan Bir Grup Kurşun Sırlı Seramik.” C. Özgünel – O. Bingöl – V. İdil – S. Doruk – K. Görkay – M. Kadioğlu (ed.), *Günüşiğında Anadolu. Cevdet Bayburtluoğlu İçin Yazılar*, İstanbul: Homer Kitabevi, 171-178.

Özgüç, T. 1999. *Kültepe Kaniş/Neşa Sarayları ve Mabretleri*. Ankara: Türk Tarih Kurumu Yayınları.

Özgüç, T. 2005. *Kültepe Kaniş/Neşa*. İstanbul: Yapı Kredi Yayınları.

Pinkwart, D. 1972. “Hellenistisch-Römische Bleiglasurkeramik aus Pergamon.” E. Boehrer (ed.), *Pergamenische Forschungen Band I*. Berlin: De Gruyter, 140-163.

Pülz, S. 1985. “Kaiserzeitliche Keramik aus dem Heroon III.” *IstMitt* 35:77-99.

Pülz, S. 1987. “Milet 1986. Zwei Keramikkomplexe aus dem Heroon III”, *IstMitt* 37:34-69.

Reinach, S. 1883. “La Poterie Jaune emaille de Smyrne.” *BCH* 7:78.

Rotroff, S. I. – A. Oliver 2003. *The Hellenistic Pottery from Sardis: The Finds Through 1994*. *SardisMon* 12. London: Harvard University Press.

Scherling, K. 1949. “Pasiphae.” *RE* XVIII(4):2069-2082.

Sichteremann, H. 1992. *Die mythologischen Sarkophage 2: Apollon bis Grazien*, ASR 12.2. Berlin: Gebr. Mann.

Şahin, M. 2013. “Pasiphae-Daidalos Mozaïği üzerine Yeni Düşünceler.” *Journal of Mosaic Research* 6:33-44.

Tekkök-Biçken, B. 1996. The Hellenistic and Roman Pottery from Troia: The Second Century BC. To the Sixth Century AD. Yayınlanmamış Doktora Tezi. University of Missouri: Columbia.

Tekkök, B. –A. A. Akyol – Y. K. Kadioğlu – Ş. Demirci 2007. “Bir Grup Troia Seramiğinde Sır ve malzeme Analizleri.” *23. Arkeometri Sonuçları Toplantısı*. Ankara: T.C. Kültür ve Turizm Bakanlığı Yayınları, 173-186.

Tekkök, B. – A. A. Akyol – Y. K. Kadioğlu – Ş. Demirci 2009. “The Importance of Archaeometric Analysis on Ceramics from Archaeological Excavations: The Example of Early Roman Glazed Ware from Tarsus and Troia.” *I. International Ceramic, Glass, Porcelain Enamel, Glaze and Pigment Congress*. Eskişehir, 101-121.

Tüysüz, B. 2021. “Preliminary Assessments of Black-Glazed Attic Pottery Found at Kültepe.” F. Kulakoğlu – G. Kryszat – C. Michel (ed.), *Cultural Exchanges and Current Researches at Kültepe and Surroundings, Kültepe, August 1-4, 2019*. Kültepe



*International Meetings 4. Subartu XLVI.* Turnhout: Brepols, 161-177.

Tüysüz B. 2022. Kültepe'nin Hellenistik Dönem Seramikleri. Yayınlanmamış Doktora Tezi. Pamukkale Üniversitesi, Arkeoloji Enstitüsü: Denizli.

Tüysüz, B. – F. Kulakoğlu 2023. "Kaniş'ten Anisa'ya: Hellenistik Dönem Bölge Arkeolojisine Yeni Katkılar." *Lycus* 8:25-41. DOI: 10.54577/lycus.1379816

Tüysüz, B. – E. Alkaç – F. Kulakoğlu 2023. "Kültepe'de Bulunan Thasos ve Rhodos Amphora Mühürleri." *Cedrus* XI:61-78. DOI: 10.13113/CEDRUS.202304