



KACHŌ-E: UKİYO-E'NİN DOĞA TEMALI AĞAÇ BASKILARI

KACHŌ-E: UKYO-E'S NATURE-THEMED WOODBLOCK PRINTS

 Buse KIZILIRMAK ÇEKİNMEZ¹

¹ Dr. Öğr. Üyesi, Niğde Ömer Halisdemir Üniversitesi, Eğitim Fakültesi, busekizilirmak@gmail.com

Geliş Tarihi / Date Applied
25.07.2024

Kabul Tarihi / Date Accepted
01.09.2024

ÖZET

Bu makale, Ukiyo-e döneminde yapılmış doğa temalı ağaç baskıların ismi olan Kachō-e akımını incelemektedir. Ukiyo-e, 17. yüzyılın Edo döneminde ortaya çıkan ve 20. yüzyılın başlarına kadar devam eden bir Japon halk sanatı olarak bilinmektedir. Kachō-e ise Ukiyo-e içerisinde doğa ve manzara temalarını ele alan eserleri ifade etmektedir. Makalenin amacı, Kachō-e'nin Ukiyo-e sanatındaki yerini ve önemini ortaya koymak, bu dönemde doğa temalı eserler veren sanatçıların çalışmalarını inceleyerek okuyucuya kapsamlı bir bakış açısı sunmaktır. Bu bağlamda, Kachō-e'nin estetik özellikleri, tematik öğeleri ve Japon kültüründeki yeri değerlendirilecektir. Makalenin amacı, Ukiyo-e sanatında doğa temalı Kachō-e eserlerinin estetik, kültürel ve tarihsel önemini araştırmak ve bu konudaki bilgileri derinlemesine inceleyerek sanatsal ve akademik alanda yeni katkılar sağlamaktır. Kullanılan yöntem, doküman analizi olup, sanat eserlerinin incelenmesi ve literatür taraması yoluyla gerçekleştirilecektir.

Anahtar Kelimeler: Japon Sanatı, Ukiyo-e, Kachō-e, Doğa.

ABSTRACT

This article examines the Kachō-e movement, which refers to nature-themed woodblock prints made during the Ukiyo-e period. Ukiyo-e is known as a Japanese folk art that emerged in the Edo period of the 17th century and continued until the early 20th century. Kachō-e refers to works that deal with nature and landscape themes within Ukiyo-e. The aim of this article is to reveal the place and importance of Kachō-e in Ukiyo-e art and to provide the reader with a comprehensive perspective by analysing the works of artists who created nature-themed works in this period. In this context, the aesthetic features, thematic elements, and the cultural significance of Kachō-e in Japanese culture will be evaluated. The aim of the article is to investigate the aesthetic, cultural, and historical significance of nature-themed Kachō-e works within Ukiyo-e art and to provide new contributions to the artistic and academic field by analysing the information based on this subject in depth. The method used is document analysis and will be carried out through the examination of works of art and literature review. The method used is document analysis, carried out through the study of art works and literature review.

Keywords: Japanese Art, Ukiyo-e, Kachō-e, Nature.

1. GİRİŞ

"Ukiyo-e, 17. yüzyıldan 19. yüzyılın sonlarına kadar Japonya'da gelişen ve ahşap baskı teknikleri kullanılarak üretilen, dönemin toplumsal yaşamını ve estetik değerlerini yansıtan bir sanat biçimidir. Ukiyo-e'yi sadece bir sanatsal teknik olarak tahta baskı ile tanımlamak yetersiz kalır; çünkü bu terim, dönemin yaşam biçimi ve felsefesiyle derin bir bağ içerisindedir (Karakuş, 2023:3). Ukiyo-e, 17. yüzyılda Edo döneminde ortaya çıkan ve büyük popülerite kazanan bir halk sanatıdır. Kimi kaynaklarda "Yüzen Dünyanın Resimleri" olarak anılan bu sanat, diğerlerinde ise "Kentli Ressamlar" olarak tanımlanan sanatçılar tarafından icra edilmiştir (Kıran, 2008: 149).

Görsel 1. Suzuki Harunobu, Entertainer and Her Attendant in Front of Matsumoto-ya, 1768.



Kaynak: WEB 1

Ukiyo-e, Edo döneminin geçici, zevk odaklı yaşam tarzını ve sosyal dinamiklerini sanat yoluyla ifade eder. Bu sanat biçimi sadece estetik bir ifade aracı değil, aynı zamanda dönemin kültürel, sosyal ve ekonomik yapısını da yansıtan bir ayna görevi görmektedir. Ukiyo-e sözcüğü kelimenin tam anlamıyla "yüzen dünyanın resmi" anlamına gelir; yani değişen ya da moda olan bir sahnenin resmidir ve genellikle "modern" ile eş anlamlı olarak yorumlanır (Mittal, 2015:27). Bu resimler, Edo dönemi Japonya'sının geçici ve zevk odaklı yaşam tarzını yansıtırken, aynı zamanda toplumsal, kültürel ve ekonomik değişimlerin de bir belgesi niteliğindedir. Sanatçılar, Ukiyo-e aracılığıyla günlük yaşamın, eğlence dünyasının, ünlü figürlerin ve doğanın güzelliklerinin anlık görüntülerini yakalayıp, dönemin ruhunu ve estetik anlayışını ölümsüzleştirmişlerdir.

Görsel 2. Suzuki Harunobu, Two Couples Relaxing in Fashionable House, 1724-1770.



Kaynak: WEB 2

"Yüzen dünya" anlamına gelen Ukiyo-e, başlangıçta insan yaşamının ve deneyiminin geçici doğasına atıfta bulunan bir Budist terimiydi. Bu nedenle mesaj, kişinin arzularına tutunması değil, bunun yerine hayatın akışını kavramadan kabul etmektedir (Marks, 2012:1). Budist felsefeye göre, hayat geçici ve sürekli değişen bir süreçtir, bu yüzden insanların arzularına ve maddi dünyaya aşırı bağlılık göstermemeleri öğütlenir. Bunun yerine, hayatın doğal akışını kabul etmeleri ve bu geçiciliği anlamaları gerektiği vurgulanmaktadır.

Yine hayatın geçiciliğini vurgulayan 17. yüzyıl Hollanda'sında yapılan vanitas resimleri ve Ukiyo-e resimleri aynı sözcükleri ifade etseler de içerik bakımından birbirlerinden farklıdırlar. Bunlar, farklı kültürel ve dini bağlamlarda gelişen, hayatın geçici doğasını ve dünya zevklerine yaklaşımı ele alan iki önemli sanat biçimidir. Vanitas resimleri, dünya zevklerinden sakınarak ölümü hatırlatırken; Ukiyo-e resimleri, ölümün farkında olarak dünya zevklerini yaşamaya teşvik eden seküler bir anlayışı yansıtır ve bu nedenle vanitas resimlerindeki geçicilik fikrinden oldukça farklıdır (Karakuş, 2023:3).

Görsel 3. Utagawa Kunisada, Backstage Kabuki Theatre, 1856.



Kaynak: WEB 3

Ukiyo-e, dönemin yaşamını doğrudan yansıtan bir sanat türü olup, başlıca konuları arasında güzel kadınlar (bijintachi), geşalar, Kabuki Tiyatrosu, sumo güreşleri, piknikler, festivaller, erotik resimler (shunga), Fuji Dağı, doğa manzaraları (meisho), mitolojik sahneler ile kuş ve çiçek resimleri yer alır (Kıran, 2008: 149). Bu temalar, Edo döneminin sosyal yaşamını, kültürel alışkanlıklarını ve estetik anlayışını kapsamlı bir şekilde betimlerken, aynı zamanda dönemin toplumsal ve kültürel dinamiklerine dair derin bir içgörü sunar. Ukiyo-e sanatçıları, bu çeşitli konular aracılığıyla hem gündelik yaşamın hem de doğanın güzelliklerini sanatsal bir dille ölümsüzleştirmiştir.

Japonlar eserlerinde ahşap baskı tekniğini kullanmaktadırlar. Kuşkusuz Ukiyo-e'nin doğa ile kurduğu ilişki, kullanılan temel materyalin ağaç olması bakımından teknik açıdan da büyük önem taşımaktadır (Malkoç, 2018:74). Ahşap bloklar, sanatçılara detaylı ve hassas çizimler yapma olanağı sağlar ve doğanın inceliklerini yakalamada eşsiz bir araçtır. Bu teknik, hem doğanın fiziksel malzemesi olan ağacı sanatsal sürecin bir parçası haline getirir hem de doğanın ruhunu ve güzelliklerini yansıtmaya açısından derin bir anlam taşımaktadır. Japon baskı sanatının kökeni M.Ö. 10. yüzyıla dayanır ve M.S. 7. yüzyılda ilk sanat eserleri ortaya çıkmıştır. Ayrıca, baskı tekniğinin Japonya'ya Çin'den gelen Budist keşişler aracılığıyla geçtiği yönünde bilgiler mevcuttur (Azılıoğlu ve Yılmaz, 2020: 582). Bu etkileşim, Japon sanatının gelişiminde önemli bir

rol oynamış ve özellikle Ukiyo-e gibi sanat formlarının doğuşuna zemin hazırlamıştır. Avrupa baskı resminden farklı olarak, Japonya'da iş birliğine dayalı bir baskı sistemi bulunmaktaydı. Bu sistemde sanatçı tasarımı oluşturur, oymacı ahşap blokları el yapımı kâğıda keser ve yayıncı da projeyi finanse edip, tanıtarak dağıtımını sağlar (Mittal, 2015:27-28). Bu iş birliği modeli, her bir uzmanın kendi alanında en yüksek beceriyi sergilemesine olanak tanıyarak, yüksek kaliteli ve sanatsal açıdan üstün eserlerin üretilmesini mümkün kılmıştır. Ayrıca, bu sistem sayesinde Japon baskı sanatı, geniş bir izleyici kitlesine ulaşarak hem yerel hem de uluslararası düzeyde büyük bir etki yaratmıştır. "Ukiyo-e sanatçıları, artan talebe yanıt vererek eserlerini ucuz kâğıt ve pigmentlerle çoğalttılar. Bu baskı tekniği, maliyeti resim ya da çizimlerden daha düşük hale getirerek tüccarlar, zanaatkarlar ve samuray bürokratlarının alt kademeleri gibi müreffeh kasaba halkının erişimine sunmuştur (Kanada, 1989:10)." Bu sayede Ukiyo-e, geniş kitleler tarafından sahiplenilmiş ve Edo döneminin günlük yaşamına, kültürel ve toplumsal dinamiklerine dair zengin bir görsel anlatı sunmuştur. Seri üretim tekniğinin kullanılmasıyla beraber yaygınlaşan Ukiyo-e, orta gelirli sınıfın resim satın alma gücüne sahip olmaması nedeniyle, bu sanat eserlerinin ahşap baskı tekniğiyle çoğaltılması aracılığıyla daha geniş kitlelere ulaşmasını sağlamıştır (Çakır, 2019:32). Bu seri üretim yöntemi, sanatın erişilebilirliğini artırmış ve Ukiyo-e'yi toplumun farklı kesimlerine tanıtarak popülerleşmesine katkıda bulunmuştur. Ayrıca, bu teknik sayesinde sanatçılar, eserlerini daha ekonomik bir şekilde üretilip dağıtarak sanatsal yaratıcılıklarını daha geniş bir izleyici kitlesiyle paylaşabilmişlerdir. "18. yüzyılın ortalarına kadar Ukiyo-e baskıları siyah-beyaz yapıldı ve fırça ile renklendirilirdi. 1750'den itibaren pembe ve yeşil kullanılarak iki renkli baskılar ortaya çıktı. 1765'te Suzuki Harunobu'nun çok renkli ve çok plakalı baskı tekniği mükemmelliğe ulaşmış ve bu teknik, sonraki yüzyılda tüm ustalar tarafından benimsenmiştir (Koçak, 2002:143)." Bu yenilik, Ukiyo-e'nin sanatsal çeşitliliğini ve estetik zenginliğini artırarak, daha canlı ve etkileyici eserlerin üretilmesine olanak tanıdı.

Görsel 4. Utagawa Kunisada, Famous Places in Edo: View Over the Breakwater at Tsukiji, 1864.



Kaynak: WEB 4

"Budist Rahipler tarafından yaygınlaşan ahşap baskılar, Hindistan üzerinden 1270'de İtalya'ya, 1370' de Fransa'ya, 1453'te ise Almanya'ya ulaşmıştır. Daha sonraki gelişmeler içinde Avrupa'dan da bütün dünyaya yayıldığı bilinmektedir (Kıran, 2008: 148)." Edo Ukiyo-e baskılarının konuları genellikle erotik sahneler, Kabuki aktörleri, sumo güreşçileri ve güzel kadınlarla sınırlıydı. 19. yüzyıldan itibaren ise Ukiyo-e sanatçıları Edo manzaraları, popüler doğal noktalar, "kuşlar ve çiçekler" ile tarihi efsaneleri içeren eserler üretmeye başladılar (Kanada, 1989:11). Bu genişleme, Ukiyo-e'nin tematik çeşitliliğini artırmış ve Japon kültürünün

çeşitli yönlerini daha kapsamlı bir şekilde yansıtmasını sağlamıştır. Hükümet, popüler kültürün birçok yönünü düzenlerken basılı yayınlar üzerindeki sansürü sıkılaştırmış ve Ukiyo-e baskı resimleri kontrol altında tutulmasına rağmen, yaratıcı ve ticari fırsatlarla dolu bir ortamda gelişmeye devam etmiştir (Kanada, 1989:11). Bu gerilimli ortam, sanatçıların yenilikçi teknikler ve temalar geliştirerek sanatlarını ifade etmelerine olanak tanımış ve böylece hem sanatsal hem de ticari açıdan zengin bir Ukiyo-e üretimi ortaya çıkmıştır. “Edo döneminde, Shogunlar halkın ekonomik ve sosyal sorunlarını resmetmeyen sanatçılara doğa resimleri yapmaları yönünde uyarıda bulunulmuştur. Sanatçılar da bu yönde, arka planda Fuji Dağı'nın yer aldığı manzara, ağaç, orman ve çiçek resimleri üretmeye başlamışlardır (Çakır, 2019:32).” Bu yönelim, sanatçıların hükümetin beklentilerini karşılamalarını sağlarken, aynı zamanda Japon doğasının güzelliklerini ve kültürel simgelerini sanatsal olarak yüceltmelerine olanak tanımıştır. Böylece, Ukiyo-e'nin doğa temalı eserleri, dönemin estetik anlayışını ve sosyal dinamiklerini yansıtan önemli bir sanat formu haline gelmiştir. Resimlerde dağların veya manzaraların isimleri genellikle sanatçının hayal gücüne dayalıdır. Pek çok Japon sahnesi, Çin gibi uzak yerlerde tasvir edilmiş ve sanatçılar bu yerlere hiç gitmemiştir. Geleneksel sanatçılar, güneş ve ayı sadece dekoratif amaçla kullanırlardı (Harris, 2012:227) Bu yaklaşım, sanatçılara özgür bir yaratıcı alan tanırken aynı zamanda Japon sanatında doğa ve manzara temalarının nasıl idealize edildiğini ve sembolik bir şekilde temsil edildiğini göstermektedir.

**Görsel 5. Utagawa Hiroshige, Spring Scene at Naka-no-chō in the New Yoshiwara, 1840-42
Ağaç Baskı.**

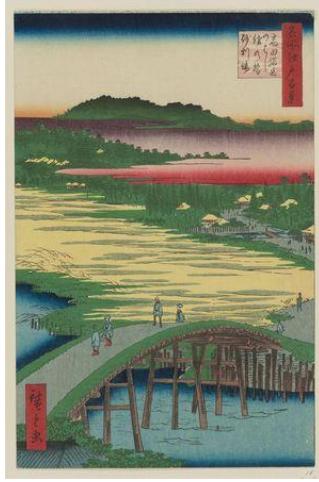


Kaynak: WEB 5

Çin ve Japon manzara resimleri, Avrupa'ninkilerden farklıdır; Avrupa'da güneş ışığı biçim ve gölge oluştururken, Çin ve Japon resimlerinde nadiren gölge kullanılır. Ayrıca Çin resimlerinde izleyici manzaranın içine doğru hareket ederken, Japon resimlerinde sahne ön plandan arka plana bölümler halinde görülmektedir (Harris, 2012:226). Bu farklılık, Çin ve Japon sanatçılarının doğayı ve mekânı nasıl algıladığını ve bu algıyı sanatlarına nasıl yansıttığını göstermektedir. Bu yaklaşımlar, her iki kültürün sanatındaki estetik ve felsefi farklılıkları yansıtmaktadır. Ukiyo-e resimlerinde, ön plandaki nesnelerin köşelerden kırılması, Japon sanatçıların bireysel bakış açılarını ve konunun tesadüfi doğasını vurgulama çabasını yansıtır. Bu teknik, izleyiciyi şaşırtmayı ve gerçekliği farklı bir perspektiften sunmayı amaçlamaktadır (Azılıoğlu ve Yılmaz, 2020: 594). Bu tekniksel farklılıklarla, sanatçıların sanatsal ifade özgürlüğünü ve kompozisyonun dinamik yapısını artırarak, izleyicinin dikkatini detaylara çekmeyi hedeflemektedir. Bu yaklaşım, izleyicinin alışılmışın dışında bir bakış açısıyla sahneye

yaklaşmasını sağlayarak, geleneksel temsil anlayışlarının ötesine geçer ve daha geniş bir estetik deneyim sunmaktadır.

Görsel 6. Utagawa Hiroshige, Sugatami Bridge, 1857 Ağaç Baskı.



Kaynak: WEB 6

“On yedinci yüzyıl sonları ve on sekizinci yüzyıl başlarında popüler hayat kadınları ve Kabuki oyuncularını tasvir edilirken, 1765’ten itibaren renkli tek sayfalık baskılara geçilmiştir. On dokuzuncu yüzyılda kadınlar ve oyuncuların popüleritesi azaldıkça, Utagawa Hiroshige ve Katsushika Hokusai gibi sanatçılar manzara betimlemelerine yönelmiştir (Karakuş, 2023:3).” Bu dönemde, mevsimsel temalar ve doğal manzaralar öne çıkarak, Japonya’nın çeşitli doğal güzelliklerini ve geleneksel kültürel öğeleri yansıtan eserler üretilmiştir. “Ürettikleri manzara baskıları, sanat dünyasında kendine özgü bir kategori oluşturur. Bunlar soyut hayali yerler değil, gerçek mekanları yansıtır ve izleyicinin sahnenin bir parçası olduğunu hissettirecek şekilde renkli ve tanınabilir olarak tasarlanmıştır (Harris, 2012:228).”

Utagawa Hiroshige, doğayı çeşitli zaman dilimlerinde etkileyici bir gerçekçilikle ele almış ve duygu yüklü, renkli atmosferleri ince çizgilerle betimlemiştir. "Edo'nun 100 Görüntüsü" adlı manzara serisiyle büyük dikkat çekmiştir (Kıran, 2009: 152). Bu seri, Hiroshige'nin doğa ve şehir manzaralarını detaylı bir şekilde tasvir ettiği eserler sunarak, Edo döneminin güzelliklerini ve günlük yaşamını öne çıkarmış, aynı zamanda Japon manzara resminin estetik anlayışına önemli katkılarda bulunmuştur.

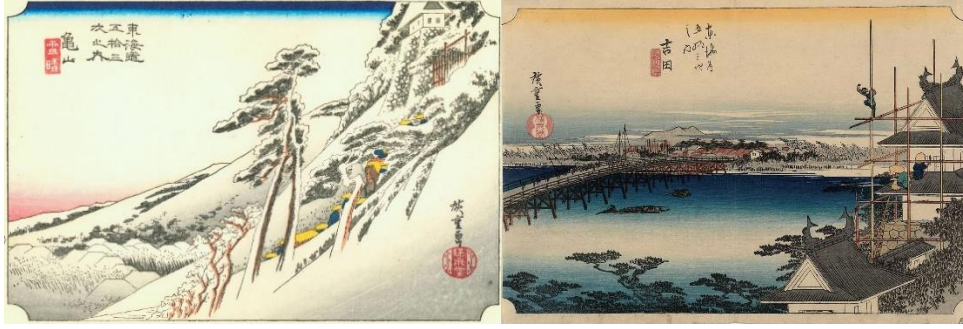
Görsel 7. Utagawa Hiroshige, Ukiyo-e from One Hundred Famous Views of Edo, 1859



Kaynak: WEB 7

Ayrıca Hiroshige, en çok “Tōkaidō'nun Elli Üç Durumu” ve “KisoKaidō'nun Altmış Durumu” gibi manzara resimleri ve Kachō-e baskılarıyla tanınmaktadır (Mittal, 2015:30). Bu eserlerinde, Japonya'nın doğal ve kültürel güzelliklerini detaylı bir şekilde betimleyerek, manzara resminin estetik anlayışını geliştirmiştir. Hiroshige'nin bu çalışmaları, dönemin sosyal ve coğrafi çeşitliliğini yansıtan önemli birer belge niteliğindedir.

Görsel 8. Utagawa Hiroshige, The Fifty-three Stations of the Tōkaidō, 1832



Kaynak: WEB 8

Japon Ukiyo-e sanatçısı ve Edo döneminin en tanınmış baskı resim ustalarından olan Katsushika Hokusai'nin "Kanagawa'daki Büyük Dalga" adlı eseri, Japon sanatının en ikonik görüntülerinden biridir ve dünya çapında tanınır. Bu eser özellikle "Fuji Dağı'nın Otuz Altı Görünümü" serisinde yer alan çalışmalarından biridir.

Görsel 9: Katsushika Hokusai, Kanagawa Oki Nami Ura, 1829-1832



Kaynak: WEB 9

Eserde, dev bir dalga tam olarak doruğa ulaşmışken, dalgaların arasında küçük tekneler görünmektedir. Bu teknelerdeki insanların dev dalga karşısındaki çaresizliği ve doğanın gücü vurgulanmıştır. Dev dalga, insanın kontrol edemediği ve karşısında küçük kaldığı doğa olaylarını temsil ederken, teknelerdeki insanlar, bu güç karşısında hayatta kalma mücadelesini ifade etmektedir. Dalgaların kıvrımları ve hareketleri, esere dinamik bir enerji katarken, arka planda yer alan sakin Fuji Dağı, Japonya'nın kültürel ve doğal bir sembolü olarak karşımıza çıkmaktadır. Hokusai'nin çalışmaları, Japon sanatçıların artık Avrupa tarzının tek noktadan perspektif teknikleri gibi yönlerini içselleştirmiş olduğunu da göstermektedir (Kanada, 1989:18). Eserde dalgaların büyüklüğü ve yakın planda olması, arkadaki dağın uzaklığından kaynaklı küçük yapılması, Japon sanatında kullanılan perspektif algılarından farklı olduğunu göstermektedir.

Görsel 10. Katsushika Hokusai, Kirifuri Waterfall at Mount Kurokami in Shimotsuke Province, 1832



Kaynak: (Harris, 2012:235)

Katsushika Hokusai'nin "Kirifuri Waterfall" (Kirifuri Şelalesi) isimli eseri, sanatçının doğayı tasvir etme konusundaki ustalığını ve detaylı işçiliğini yansıtmaktadır. Şelale, eserin merkezi ögesi olarak belirgin bir şekilde yer almaktadır. Mavi beyaz tonlarda kayaların arasından akan bu şelale, esere hareketlilik ve dinamizm kazandırmaktadır. Hokusai tasvir edeceği manzarayı seçerken manzaranın kendisini sunmakla yetinmemiş, bunun yerine alışılmadık tasarımlarıyla izleyicileri her zaman şaşırtmıştır. Dağları ve suları fırtınalar, şimşekler ve sellerle dinamik bir şekilde sunmak Hokusai'nin hoşlandığı şeydi (Kafü, Selden ve Freedman, 2012: 218). Eserdeki insanlar, doğanın ihtişamı karşısında küçük ve önemsiz görünmektedirler. Bu, doğanın büyüklüğünü ve insanların onun karşısındaki yerini vurgulamaktadır. Ayrıca figürler detaylı kıyafetlerle tasvir edilmiştir, bu da dönemin günlük yaşamına dair ipuçları vermektedir. Bu baskıda ve diğer Hokusai resimlerinde nokta kullanımı, Avrupalı çağdaşlarının, özellikle de Fransız Empresyonistlerinin resim teknikleri üzerinde etkili olmuş olabilir. (Harris, 2012:235)

Hokusai, doğayı romantik ve keskin bir zanaatkarlıkla resmederken; Hiroshige, peyzajı hikâye unsurlarından arındırarak, ışık ve mekânın genişliğini vurgulayan bir izlenimci gibi ele almıştır (Şahin, 2015: 89). Hiroshige'nin bu yaklaşımı, izleyiciye doğanın huzurunu ve sakinliğini hissettirirken, eserlerinde daha duygusal ve atmosferik bir hava yaratmıştır. Hiroshige'nin manzara resimleri, genellikle belirgin hatlarla çizilmiş ayrıntılar ve renk geçişleri dikkat çekmektedir.

Görsel 11. Katsushika Hokusai, Kajikazawa in Kai Province, 1830 – 1834, Ağaç Baskı

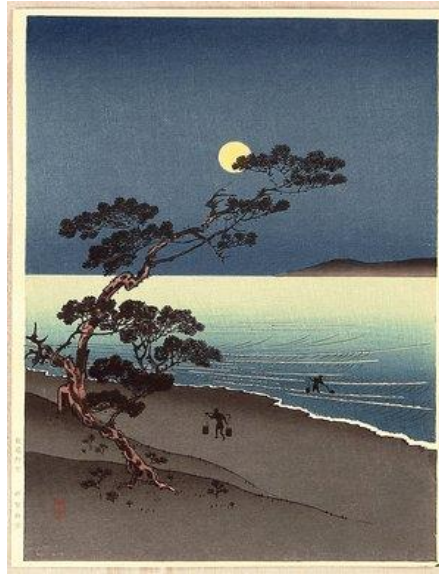


Kaynak: WEB 10

Hokusai ve Hiroshige gibi Ukiyo-e sanatçılarının çalışmaları, Batı'da büyük ilgi görmüş ve bu baskılar, doğrudan empresyonist ressamların sanat anlayışını ve tekniklerini etkilemiştir. Japon sanatındaki günlük sahneler, doğa temaları ve mevsimsel değişikliklerin vurgulanması, empresyonistlerin doğaya olan ilgilerini pekiştirmelerinin yanı sıra sanatında gölgelerin minimal kullanımı ve ışığın dramatik etkisi ile dikkat çeken Japon sanatı, empresyonistlerin ışık ve renk üzerine yoğunlaşmalarına ilham vermiş olabilir. Japon estetiğinin kompozisyon, perspektif, renk kullanımı ve doğa temalarına olan yaklaşımı, Batılı sanatçıların çalışmalarını zenginleştirmiş ve yeni sanatsal yollar açmıştır. Edo döneminde moda haline gelen Ukiyo-e, 20. yüzyılın başına kadar etkisini sürdürmüştür. Avrupa'da "Japonizm" olarak adlandırılan bu sanat akımı, özellikle izlenimciler ve Van Gogh, Gauguin, Manet, Monet, Klimt gibi batılı sanatçılar üzerinde derin bir etki bırakmıştır (Kıran, 2008: 150). Bu etki, Avrupa sanatında önemli bir dönüşüme yol açmıştır. Ukiyo-e'nin estetik değerleri, renk kullanımı ve kompozisyon teknikleri, batılı sanatçılar tarafından benimsendi ve kendi eserlerinde uygulanmıştır. Bu etkileşim, sanat tarihinde Japon ve Batı sanatları arasında köprüler kurarak, iki kültür arasındaki yaratıcı etkileşimi ve anlayışı artırmıştır.

Japonların doğa ile olan derin bağlantısının temelleri, Şintoizm inançları ile de yakından ilişkilidir. Japonların doğa ile iç içe yaşama geleneği, ilk inançları olan Şintoizm ile başlamıştır (Akhan ve Ardalı Büyükarman, 2021:1130). "Komşu kültürlerin karışımıyla Japonların eski halk inançlarından müteşekkil bir yapıya sahip olan Şintoizm'in herhangi bir kurucusu yoktur ve bu din geçmişten günümüze kadar çevresindeki inançlardan etkilenecek şekilde şekillenmiştir (Şenavcu, 2022:75)." Akalın (1962:27) ise Şintoizm'i şu şekilde tanımlamaktadır; "Şintoizm, tabiatta insan ruhuna az-çok benzer ruhların bulunduğu inanan bir animatizm veya basit bir tabiatperestliktir." Animatizm, doğadaki nesnelere ve olayların ruhsal güçlere sahip olduğuna dair bir inançtır. Bu bağlamda, Shintoizm, doğadaki ağaçlar, taşlar, dağlar ve diğer unsurların kendi ruhları (kami) olduğuna inanır ve bu ruhların insan ruhuna benzer özellikler taşıdığı düşünülür. Tabiatperestlik ise doğayı ve doğal unsurları kutsal kabul eden bir inanç sistemidir. Bu anlayış, Şintoizm'in doğaya duyduğu derin saygıyı ve doğadaki her şeyin bir ruhsal varlık taşıdığına olan inancını yansıtmaktadır. Bu anlayış, Japonların doğaya karşı duyduğu derin saygıyı ve doğayla uyumlu bir yaşam sürme arzusunu şekillendirmektedir.

Görsel 12. Arai Yoshimune, Suma Beach at Night, 20 yy. başları, Ağaç Baskı.



Kaynak: WEB 11

İnsanlar, doğadaki objelerde mistik güçlerin varlığına inanarak, bu objelerde bir ruhun veya aşkın bir gücün bulunduğunu düşünmüş ve onlara tapınmaya başlamışlardır (Akgün, 2021: 270). Bu inanç, doğaya olan derin saygının ve onunla mistik bir bağlantı kurma arzusunun bir yansımasıdır. Böylece, doğal unsurlar “dağlar, nehirler, ağaçlar ve taşlar” kutsal kabul edilir ve bu objeler tapınma, toplumsal ve bireysel ritüellerin merkezinde yer almaktadır. Özellikle Japonların doğa ile iç içe geçmiş dini hayatlarının merkezinde yer alan kamiler (Tanrılar), doğadan ayrı düşünülemez. Kamiler, bir ağaçta, dağda, ormanda, ateşte, nehirde veya denizde ikamet edebilirler. Bu yüzden dini ritüellerde mutlaka doğal fenomenlerden bir parça bulunur (Yaşkan, 2020:5). Şintoizm, Japonlar için sadece bir dini inanç değil, aynı zamanda Japon halkının kültürel gelenekleriyle derin bir bağlantıya sahiptir. Kami inancını temel alan bu gelenek hem bireylerin hem de toplumun yaşam tarzını şekillendirmede büyük rol oynamıştır (Karataş, 2020:309). Japonların dini olan Şintoizm ile Kachō-e arasında güçlü bir bağ bulunmaktadır. Şintoizm ve Kachō-e arasındaki bağ, doğanın kutsallığı ve estetik güzelliklerinin sanat yoluyla yüceltilmesi üzerinden kuruludur. Şintoizm'in doğaya duyduğu derin saygı ve hayranlık, Kachō-e'deki doğa temalarının temelini oluşturur. Bu bağ, Japon sanatının ve kültürünün doğayla olan ilişkisinin anlaşılmasında önemli bir rol oynamakta ve Kachō-e'nin estetik ve ruhani değerlerini daha iyi kavramamıza yardımcı olmaktadır

1.1 Ukiyo-E Sanatında Kachō-e Anlatıları

Japonlar da dahil olmak üzere Asyalı sanatçılar binlerce yıldır doğal dünyaya, toprağın güzelliğine ve sayısız yaşam formuna derin bir saygı ve anlayış göstermişlerdir. Muhtemelen bu nedenle doğa, Çin ve Japon resimlerinde, baskılarında ve dekoratif sanatlarında diğer tüm konulardan daha merkezi bir yere sahip olmuştur (Harris, 2012:274). Doğal dünyayı yüceltmek, Asya sanatının temel taşlarından biridir. Bu derin saygı ve anlayış; sanatçıları, bitki ve hayvan yaşamının en ince ayrıntılarını bile büyük bir özenle resmetmeye itmiştir. Edo döneminde, Kachō-e, esas olarak Kabuki Tiyatrosu, eğlence odaları, güzel kadınlar, meyve suyu ve peyzaj savaşçıları gibi yüzen dünyanın zevkleriyle ilgilenen geleneksel Ukiyo-e'den ayrılmaktadır (Matesco, 2014:44). Bu tür eserlerde, doğanın zarafeti ve estetiği ön plana çıkarılır ve genellikle mevsimlerin geçişi ve doğanın döngüsellığı vurgulanır. Kachō-e'nin bu yönü, izleyicilere doğayla derin bir bağlantı kurma ve onun ayrıntılarını takdir etme fırsatı sunmaktadır. Kachō-e, Japon kültüründe doğayı güzelleştiren bir sanat formudur. Japonlar, doğa ile kurdukları özel bağda belirli bitkileri ve doğa unsurlarını çeşitli durumlar, duygular ve ilişkilerle ilişkilendirerek anlamlandırmışlardır (Malkoç, 2018:73). Her bir bitki ve hayvan, Japon kültüründe belirli bir duyguyu veya durumu ifade eder ve bu eserler, doğanın insanlar üzerindeki etkisini ve bu bağın derinliğini yansıtmaktadır.

Görsel 13: Katsushika Hokusai, Grasshopper and Iris, 1840s 27 x 39 cm Ağaç Baskı.



Kaynak: WEB 12

Bu konuların resmedilmesindeki dekoratif üslup, hayvanların anatomisi ve bitkilerin yapısına dair uzun yıllar süren detaylı çalışmaların sonucudur. Yüzyıllar öncesine dayanan, hayvan ve çiçeklerin bilimsel analizlerini içeren ayrıntılı çizimler ve açıklamalar vardır (Harris, 2012:274). Bu bilgi birikimi, Kachō-e sanatçılarının doğanın en ince detaylarını doğru ve estetik bir şekilde yansıtmaya olanak tanır. Sanatçılar, doğanın bu detaylı gözlemlerini kullanarak, eserlerinde hem görsel güzellik hem de bilimsel doğruluk sağlamışlardır.

Görsel 14. Watanabe Seitei, Bamboo in the Water, 1916, Ağaç Baskı.



Kaynak: WEB 13

Kacho-e sadece çiçek ve kuşlardan ibaret değil, doğa temalı Ukiyo-e'nin bir kolunu oluşturmaktadır (Mittal, 2015:29). Bu türde, böcekler, balıklar ve diğer hayvanlar da sıklıkla yer alır ve doğanın farklı yönleri detaylı bir şekilde betimlenmektedir. Bu resimler, aynı zamanda mevsimlerin değişimini ve doğanın döngüsellliğini de vurgulamaktadır. Kachō-e sanatçıları, bu eserlerde doğanın zengin çeşitliliğini ve her bir varlığın kendine özgü güzelliğini ortaya çıkarmaktadır. Böylece izleyicilere doğayla içsel bir bağ kurma fırsatı tanımaktadır. Kacho-e'nin temel teması; çiçekli ağaçlar (kaboku), çiçekli bitkiler (kaki) veya yeşillik (soka) eşliğinde kuşların figüratif temsilidir. Kacho-e tarzında daha düşük kabul edilen kategoriler arasında meyve ve sebzeler (soka), bitkiler ve böcekler (sochu) ve algler ve balıklar (sogyo) vardır (Matesco, 2014:43).

Görsel 15. Takahashi Biho, Kingfisher, Ağaç Baskı.

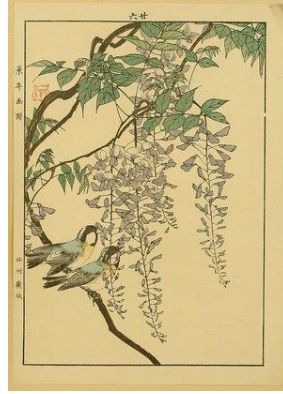


Kaynak: WEB 14

Kachō-e'yi sadece bir çiçek, kuş veya başka bir hayvanın basit bir görüntüsünden daha fazlası yapan bazı benzersiz unsurlar vardır. Bu unsurları tanımlamak zor olsa da Japon ressam Atsushi Uemura'ya göre belirleyici olan şu argümandır: "Doğal dünyanın nesnelere kendilerini sundukları gibi temsil etmek, bu temsili bir resim yapmaz. Bir sanat eseri üretmek için sanatçının kendi zihninde ve kalbinde hayal ettiği dünyaya şekil vermesi gerekir (Matesco, 2014:45)." Bu bakış açısı, Kachō-e sanatçılarının sadece doğanın gerçekçi bir betimlemesini

yapmakla kalmayıp, aynı zamanda kendi içsel dünyalarını ve duygularını eserlere yansıttıklarını göstermektedir. Böylece Kachō-e eserleri, sanatçının doğaya olan kişisel bakış açısını ve ruhsal bağlantısını ortaya koymakta, izleyiciye sadece görsel bir deneyim değil, aynı zamanda derin bir duygusal ve ruhsal deneyim sunmaktadır.

Görsel 16. Imao Keinen, Tit Birds and Wisteria, 1882 Ağaç Baskı.



Kaynak: WEB 15

Ukiyo-e sanatında Kachō-e anlatıları, doğanın zengin çeşitliliğini ve güzelliklerini detaylı ve estetik bir şekilde sunarak, izleyicilere doğayla derin bir bağ kurma fırsatı vermektedir. Bu eserler, yalnızca sanatsal değil, aynı zamanda kültürel ve duygusal bir anlatımın da ifadesi olarak, Japon sanatının vazgeçilmez bir parçasını oluşturmaktadır.

2. YÖNTEM

Çalışma, doküman analizi tekniği kullanılarak yürütülmüş nitel bir araştırmadır. Nitel araştırmalarda toplanan veriler, detaylı betimlemeler, kişisel deneyimlere dair alıntılar ve duruma ilişkin dokümanların incelenmesi yoluyla anlamları açığa çıkarmaktadır. Bu veriler, gözlemlerden elde edilen yoğun betimlemeleri, bireylerin kişisel bakış açılarını ve deneyimlerini destekleyen mülakatları ve ilgili dokümanları içermektedir (Patton, 2014). Bulgular kısmında, Kachō-e eserlerinin tematik öğeleri, estetik özellikleri ve Japon kültüründeki yeri üzerine yoğunlaşmıştır. Eserler, tarihsel ve kültürel bağlamda ele alınarak, sanatçıların doğaya yaklaşımını ve bu yaklaşımın Japon sanatındaki yerini ortaya koyan betimlemelerde bulunulmuştur.

3. BULGULAR

3.1. Öne Çıkan Kachō-e Sanatçı Eserleri

Görsel 17: Katsushika Hokusai, Bullfinch and Dropping Cherry, 1850, 26.5 x 19.5 Ağaç Baskı



Kaynak: (Harris, 2012:286)

Katsushika Hokusai'nin "Bullfinch and Dropping Cherry" (İspinoz ve Dökülen Kiraz Çiçekleri) adlı eseri (Görsel 17), doğanın unsurlarını ve kuşları betimlemesiyle tanınan Kachō-e kategorisinde önemli bir yer tutmaktadır. Eserde, bir ispinoz kuşu ve dökülen kiraz çiçekleri ana öğelerdir. Kuş, dalların arasında konumlandırılmış ve doğal bir ortamda gösterilmiştir. Dallardan aşağı doğru süzülen kiraz çiçekleri, esere hareketlilik ve zarafet katmaktadır. Gölge minimaldir, bu da eserin genel sadeliğini ve huzurunu pekiştirmektedir. Kachō-e'nin özelliği olan doğanın güzelliklerini ve detaylarını vurgulama geleneği, bu eserde de açıkça görülmektedir. Hokusai'nin Kiraz çiçeği elbette samurayın ya da savaşçının sembolüdür çünkü hayatı çok kısadır ama çiçek açtığına çok güzeldir (Harris, 2012:286) Eserde kiraz çiçeklerinin bilinçli kullanımı mevcuttur. Sadece görsel güzelliğinden kaynaklı değil aynı zamanda doğanın ve hayatın geçiciliğini vurgulama isteğinden kaynaklanmış olabilir.

Görsel 18: Utagawa Hiroshige, Duck and Snowy Reeds, 1830 başları.



Kaynak: WEB 16

Hiroshige, Japon Ukiyo-e sanatının önemli isimlerinden biri olarak, doğa tasvirlerinde büyük bir ustalığa sahiptir. Kachō-e türü, çiçekler ve kuşlar gibi doğa unsurlarını betimlemeye odaklanır ve Hiroshige'nin bu türdeki eserleri, doğanın estetiğini ve zarafetini yansıtmaktadır. "Duck and

"Snowy Reeds" eseri (Görsel 18), Kachō-e'nin karakteristik unsurlarını barındırmaktadır. Eserdeki ördekler ve karlı sazlıklar doğanın detaylarına ve güzelliklerine odaklanmakta ve özellikle, kış mevsiminin etkisi altında olan doğal manzara, Kachō-e'nin zarif ve sakin temasını yansıtmaktadır. Utagawa Hiroshige'nin "Yeşilbaş Ördek ve Karla Kaplı Sazlık" tablosunda kaligrafik yazıyla yazılmış haiku şiiri, kuşun tüylerinin karmaşık çizimi ve uzun, asimetrik kompozisyon geleneksel resim sanatını çağrıştırmaktadır (Moblard Meier, 2013). Japon sanatının geleneksel estetik değerleriyle uyumlu bir şekilde asimetrik kompozisyon ile izleyicinin bakış açısını yönlendirmekte ve doğal unsurların dinamik bir şekilde sunulmasını sağlamaktadır. Ayrıca kuş tüylerinin detaylı bir şekilde tasvir edilmesi de Kachō-e tasvirlerinin ince detaylandırma geleneğini yansıtmaktadır. Kachō-e türündeki çiçekler ve kuşlar gibi doğal unsurların detaylı tasviri, bijinga (güzel kadın portreleri) türünde de devam etmiştir. Bijinga'da, kadının saçındaki her bir tel, Kachō-e'deki çiçek yaprakları gibi, sanatçının doğayı gözlemleyip yakaladığı ayrıntılı bir tasvir olarak ele alınmıştır. (Moblard Meier, 2013).

Görsel 19. Katsushika Hokusai, Plum Blossom And The Moon, 1803.



Kaynak: WEB 17

Katsushika Hokusai'nin "Plum Blossom and the Moon" (Erik Çiçeği ve Ay) adlı eseri (Görsel 19), sanatçının doğayı ve doğanın unsurlarını betimlemedeki ustalığını sergileyen önemli bir Kachō-e çalışmasıdır. Eserde, bir erik ağacının dalları ve çiçekleri ön planda yer alırken, arka planda büyük ve belirgin bir şekilde ay görülmektedir. Bu, Hokusai'nin eserlerinde sıklıkla rastlanan doğa ve gökyüzü unsurlarının uyumunu yansıtmaktadır. Renkler, pastel tonlarda ve doğaldır. Erik çiçeklerinin yumuşak pembe ve beyaz tonları, esere huzurlu bir atmosfer kazandırmaktadır. Ayrıca ayın yuvarlak formu ve hafif gölgelendirilmesi, sahneye derinlik ve perspektif katmaktadır. Hokusai'nin bu eseri, Kachō-e'nin güzellik ve detay anlayışını başarıyla yansıtan, zarif ve dikkat çekici bir çalışmadır.

Görsel 20. BihoTakashi Bat in Moon, 1905. 23.5 cm x 24.3 cm. Ağaç Baskı.

Kaynak: WEB 18

Biho Takashi'nin "Bat in Moon" (Ayda Yarasa) adlı eseri (Görsel 20), Kachō-e kategorisi içinde incelenebilir. Bu kategori genel olarak doğanın unsurlarını, özellikle kuşlardan yarasayı betimlemektedir. Takashi'nin bu eseri, alışılmış Kachō-e temalarından biraz farklı olarak, gece doğasının ve yarasa gibi daha az yaygın unsurların betimlemesiyle dikkat çekmektedir. Dolunay, eserin arka planını doldurarak yarasanın ön planda net bir şekilde görünmesini sağlamakta ve esere mistik bir hava katmaktadır. Renk paleti, gece atmosferini yansıtacak şekilde koyu tonlar ve zengin kontrastlarla oluşturulmuştur. Resmin alt kısmında yer alan gökyüzü, hafif bir aydınlanma ile tasvir edilmiştir. Bu aydınlanma, gökyüzünün karanlık genişliğinde hafif bir ışık lekesi olarak görünür, ancak, bu aydınlanma alanı, izleyicinin dikkatini daha çok yarasa ve ay üzerindeki detaylara odaklamaktadır. Bu bağlamda bilinçli bir şekilde oluşturulan bu boşluk ile, izleyicinin gözü doğrudan yarasanın zarif detaylarına ve ayın parlak yüzeyine yönlendirilmektedir. Dolunayın parlaklığı, yarasanın koyu renkleriyle keskin bir tezat oluşturmaktadır. Ayrıca yarasanın pozisyonu ve kanatlarının açısı esere hareketlilik ve dinamizm katarak izleyiciye canlı bir sahne sunmasını sağlamaktadır. Kachō-e'de kullanılan bitki ve hayvanların çoğu, Japon kültürünün efsaneleriyle yakın ilişkileri olan sembolik anlamlar kazanmıştır (Harris, 2012:274). İzleyici, yarasaların ekosistemlere katkı sağladığını ve zarif bir forma sahip olduğunu düşünebilir. Ancak, yarasalar batıl inançlarda kötülenir ve virüsler ile histoplazmoz gibi hastalıklara neden olabilir (Breedlove, 2023). Bu nedenle, yarasalar hem doğanın estetik bir parçası olarak hem de sağlık riskleri taşıyan bir tür olarak karmaşık bir rol oynamaktadır. Bu zıt özellikler, yarasaların hem doğa üzerindeki olumlu etkilerini hem de potansiyel tehlikelerini göz önünde bulundurarak izleyici tarafından değerlendirilmesini gerektirmektedir.

Görsel 21. Ohara KOSON Autumn Grasses, Flowers and Moon, 1920, 37.4 x 19 cm.



Kaynak: WEB 19

Ohara Koson'un "Autumn Grasses, Flowers and Moon" (Sonbahar Otları, Çiçekler ve Ay) adlı eseri (Görsel 21), Kachō-e kategorisinde değerlendirilebilecek bir diğer örnektir. Eserde, sonbahar otları, çiçekler ve ay ana öğeler olarak yer almaktadır. Bu öğeler, dengeli ve estetik bir kompozisyon oluşturacak şekilde düzenlenmiştir. Ay, kompozisyonun merkezinde yer alarak gece gökyüzünün sakinliğini ve huzurunu yansıtırken, otlar ve çiçekler, eserin alt kısmında doğal bir ortam oluşturmaktadır. Sonbahar otlarının, çiçeklerin ve yapraklarının zarif işçiliğiyle dikkat çekmektedir. Aynı zamanda bulutlu sisli bir gökyüzünde ayın parlaklığı ve gece gökyüzündeki konumu, esere mistik bir atmosfer sağlamıştır. Kachō-e'nin bir başka ortak özelliği olan boş veya düz renkli arka plan, Oryantalist söyleme oynayan bir uhrevilik ve gizem duygusu sağlamasıdır (Rothstein, 2023:70). Bu arka planlar, doğanın tasvir edilen unsurları etrafındaki boşlukla belirginleştirilirken, aynı zamanda izleyicinin dikkatini bu unsurlara yönlendirir ve onları daha da önemli hale getirirken, esere mistik bir hava katarak, Doğulu sanatın geleneksel temalarını ve estetik anlayışını yansıtmaktadır. Japon resimlerinde çoğu kişi, şatafatlı ve çarpıcı doğa betimlemeleri görebilir; ancak bu çalışmalar, doğayı aydınlık ve şeffaf bir atmosferle sunulmaktadır (Şahin, 2015: 87). Koson, bu eserde Kachō-e'nin temel estetik değerlerini korurken, doğanın zarif detaylarını ve mevsimsel değişimlerini ustalıkla kullanarak izleyiciye başarıyla aktarmıştır.

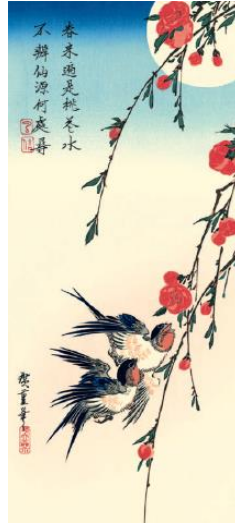
Görsel 22. Utagawa Hiroshige, Mackerel, Crab and Morning Glory, 184027 x 39 cm, Ağaç Baskı.



Kaynak: WEB 20

Utagawa Hiroshige'nin "Mackerel, Crab and Morning Glory" adlı eseri (Görsel 22), Kachō-e'nin doğanın güzelliklerini estetik ve detaylı bir şekilde betimleme geleneğini başarıyla yansıtır. Özellikle Kachō-e, "kuş ve çiçek" baskı adına rağmen, kuşlar ve çiçekler her zaman birlikte tasvir edilmemiştir ve diğer canlılar da bu türün kapsamına dahil edilmiştir (Harris, 2012:275). Eserdeki sabah zaferi çiçeği, uskumru ve yengeç, doğanın zengin çeşitliliğini ve zarafetini ortaya koymaktadır. Hiroshige, bu eserde Kachō-e'nin temel estetik değerlerini korurken, doğanın zarif detaylarını ve canlı renklerini ustalıkla kullanmıştır. Bu eser, Kachō-e'nin zengin ve çeşitli doğa betimlemelerinin bir örneği olarak dikkat çekmektedir. Baskıların üst bölümünde şiirler yer almaktadır. Şiirler, yengeç için kullanılan Japonca kelime kani'dir ve saray rütbesi ve cesaretin sembolü olarak yorumlanabilir (Harris, 2012:282). Ayrıca, yengecin sahip olduğu sembolik anlamlar sayesinde esere entelektüel ve kültürel bir derinlik kazandırmaktadır. Bu şiirler, izleyicilere hem estetik bir deneyim sunar hem de eserin tematik zenginliğini artırmaktadır.

Görsel 23. Utagawa Hiroshige, Peach Blossoms and Swallows in Moonlight, 1830, Ağaç Baskı, 38.5 x 17.5 cm.



Kaynak: WEB 21

"Peach Blossoms and Swallows in Moonlight" eseri (Görsel 23), Kachō-e'nin temel temalarından olan çiçekler ve kuşlar gibi doğal unsurları tasvir eder. Eserdeki şeftali çiçekleri ve kırlangıçlar, doğanın zarif ve geçici güzelliğini vurgular. Şeftali çiçekleri, baharın taptaze ve canlı doğasını simgelerken, kırlangıçlar ise hareket ve özgürlük duygusunu temsil etmektedir. "Bu baskıda kırlangıçlar yavrularını beslemek için yiyecek ararken parlak beyaz ayı vurgulamıştır. Şeftali uzun ömürlülüğün bir işareti iken çiçekleri tıbbi amaçlarla kullanılmaktadır. Hem çiçek hem de meyve Japon kültüründe çok uğurludur (Harris, 2012:298)." Bu bağlamda, eserdeki şeftali çiçekleri ve kırlangıçlar, doğanın döngüsellikini ve yaşamın sürekliliğini simgelemektedir. Ayrıca bu eserde üst köşede bulunan ay ışığının bu doğal unsurlar üzerindeki etkisi ise, Japon estetik anlayışında doğanın huzur verici ve kutsal yönlerini öne çıkarmaktadır.

4. SONUÇ

Ukiyo-e, Edo dönemi Japonya'sında ortaya çıkan ve gelişen, halkın günlük yaşamını, eğlence dünyasını ve doğayı betimleyen bir sanat akımıdır. "Yüzen dünyanın resimleri" anlamına gelen Ukiyo-e, genellikle ahşap baskı teknikleriyle üretilmiştir. Bu makalenin amacı, Ukiyo-e sanatında doğa temalı Kachō-e eserlerinin estetik, kültürel ve tarihsel önemini derinlemesine inceleyerek bu konudaki bilgilerin sanatsal ve akademik alana yeni katkılar sağlamasıdır. İncelediğimiz

Kachō-e eserleri, doğanın güzelliklerini ve zarafetini yüceltirken, Japon kültüründeki derin köklerini ve tarihsel bağlamını da gözler önüne sermektedir. Kachō-e'nin estetik özellikleri, doğanın ayrıntılarına gösterilen titizlik dikkatle ortaya konmuştur. Çiçeklerin, kuşların ve diğer doğal unsurların detaylı betimlemeleri, sanatçının bu nesnelere hem görsel hem de sembolik olarak yorumlayış biçimleri incelenmiştir. Bu estetik yaklaşım, doğanın sadece fiziksel güzelliğini değil, aynı zamanda onun ruhsal ve kültürel anlamını da vurgu yapmaktadır. Tematik olarak, Kachō-e eserleri Japon kültürünün doğa ile olan derin bağlantısını yansıtmaktadır. Şintoizm'in doğaya atfettiği kutsallık ve her doğal unsurun ruhsal bir varlık taşıdığı inancı, bu sanat formunda kendine güçlü bir yer bulmuştur. Kachō-e'nin tematik öğeleri, Japon halkının doğaya duyduğu derin saygıyı ve kültürel anlamını somutlaştırmaktadır.

Bu sanat formu hem teknik ustalık hem de kültürel bağlam açısından büyük bir öneme sahiptir. Sanatçılar, ağaç baskı teknikleri kullanarak, doğanın ayrıntılarını ve güzelliklerini zarif bir şekilde ifade etmişlerdir. Ayrıca, Kachō-e'nin Batı sanatına olan etkisi, bu sanat formunun küresel sanat sahnesindeki rolünü ve önemini de vurgulamaktadır. Sonuç olarak, Kachō-e'nin estetik, kültürel ve tarihsel değerleri, Japon sanatının evrimi ve doğa ile olan derin bağlantıyı anlamamıza katkıda bulunmuştur.

KAYNAKÇA

- Akalın, L. S. (1962). *Japon şiiri: Tarih ve antoloji*. Varlık
- Akgün, M. (2021). Japon mitolojisinde kadın imgesinin oluşumu, *Milel ve Nihal*, 18 (2), 265-292.
- Akhan, N. ve Ardalı Büyükarman D. (2021) "Haiku estetiği ve Oruç Aruoba'nın haikuları üzerine yapısal bir deneme". *Folklor/Edebiyat* 108:1127-1138
- Azılıoğlu K., Yılmaz M. (2020). James Tissot'un eserlerinde japonizm etkisi. *ODÜ Sosyal Bilimler Araştırmaları Dergisi (ODÜSOBİAD)*, cilt.10, sa.3, ss.580-601
- Breedlove, B. (2023). On the bat's back I do fly after summer merrily. *Emerging Infectious Diseases*, 29(7), 1499-1501
- Çakır, R. (2019). *Japon canlandırma sanatı animelerde insan-doğa ilişkisi: Rüzgârlı Vadi ve Pom Poko örneği*. (Yüksek lisans tezi). Kütahya Dumlupınar Üniversitesi. Sosyal Bilimler Enstitüsü.
- Harris, F. (2012). *Ukiyo-e: the art of the Japanese print*. Tuttle Publishing.
- Kafü, N.Selden, K ve Freedman, A. (2012). Ukiyo-e landscapes and edo scenic places (1914). *Review Of Japanese Culture And Society*, Vol. 24, pp. 210-232. <https://www.jstor.org/stable/42801051>
- Kanada, M. M. (1989). *Color woodblock printmaking: the traditional method of Ukiyo-e*. Shufunotomo CO. LTD.
- Karakuş, G. (2023). Bilgi objesinin estetik objeye dönüşümü bağlamında Katsushika Hokusai ukiyo-e'lerinde fuji dağı. *Yedi: Sanat, Tasarım ve Bilim Dergisi*, 31, 1-12. doi: 10.17484/yedi.1169412
- Karataş, H. (2020). Japon halk dini geleneğinde kami kültü. *Jass Studies- The Journal of Academic Social Science Studies*, 13(79), 307-319.
- Kıran, H. (2008). Tarihsel süreçte Japon baskı sanatına bir bakış. *Sanat ve Tasarım Dergisi*, 1(2).
- Koçak, G. (2002). Ukiyo-e. *Anadolu Sanat* (13), 141-147.
- Malkoç, E. G. (2018). *Ukiyo-e: Yüzen dünya resimleri*. (Yayımlanmamış Yüksek Lisans Tezi). Yeditepe Üniversitesi Sosyal Bilimler Enstitüsü, İstanbul.

- Marks, A. (2012). *Japanese woodblock prints: artists, publishers and masterworks: 1680-1900*. Tuttle publishing.
- Matesco, V. C. (2014). Sobre pássaros e círculos. Universidade Federal do Rio Grande do Sul. Instituto de Artes. Curso de Artes Visuais: Bacharelado. <http://hdl.handle.net/10183/114577>
- Mittal, P. (2015). Japonisme: The cultural exchanges of the nineteenth century. *International Journal of Law, Education, Social and Sports Studies (IJLESS)*. Vol.2.Issue.S2. 26-38.
- Moblard Meier, A. (2013) "*Beneath the printed pattern: display and disguise in ukiyo-e bijinga*" Bryn Mawr College Publications. <https://core.ac.uk/reader/214021290>
- Patton, M. Q. (2014). *Analiz, yorum ve raporlaştırma*. M. Bütün ve S. B. Demir (Ed.), Nitel araştırma ve değerlendirme yöntemleri (A. Çekiç ve A. Bakla, Çev.) (429-539) Pegem Akademi
- Rothstein, B. (2023). A fantasy in ink: How Japanese export art reflects the west's obsession with the exotic. *Wittenberg University East Asian Studies Journal*, 46, 56-81.
- Şahin, H. (2015). Japonizmin empresyonist sanat akımı üzerine etkileri. *idil* 4.18 (2015): 81-109
- Şenavcu, H. İ. (2022). Şintoizm'deki tanrı inancının Japon sosyal yaşamına etkisi. *Eskiye*ni 46:73-88.
- Yaşkan, S. (2020). Şintoizmde ibadet. Ankara Üniversitesi, Sosyal Bilimler Enstitüsü (Yayımlanmamış Yüksek Lisans Tezi). Ankara

İnternet Kaynakları

- WEB 1: <https://ukiyo-e.org/image/mia/8738> Erişim Tarihi: 22.07.2024
- WEB 2: https://ukiyo-e.org/image/bm/AN00422978_001_1 Erişim Tarihi: 22.07.2024
- WEB 3: <https://ukiyo-e.org/image/honolulu/7235> Erişim Tarihi: 22.07.2024
- WEB 4: <https://ukiyo-e.org/image/etm/0190200163> Erişim Tarihi: 22.07.2024
- WEB 5: <https://ukiyo-e.org/image/mfa/sc138420> Erişim Tarihi: 22.07.2024
- WEB 6: <https://ukiyo-e.org/image/mfa/sc208572> Erişim Tarihi: 23.07.2024
- WEB 7: https://simple.wikipedia.org/wiki/Hiroshige#cite_ref-2 Erişim Tarihi: 22.07.2024
- WEB 8: https://en.wikipedia.org/wiki/The_Fifty-three_Stations_of_the_T%C5%8Dkaid%C5%8D Erişim Tarihi: 22.07.2024
- WEB9: https://tr.wikipedia.org/wiki/Kanagawa_Oki_Nami_Ura Erişim Tarihi: 22.07.2024
- WEB 10: <https://ukiyo-e.org/image/honolulu/6142> Erişim Tarihi: 22.07.2024
- WEB 11: <https://ukiyo-e.org/image/artelino/23157g1> Erişim Tarihi: 22.07.2024
- WEB 12: <https://ukiyo-e.org/image/met/DP141267> Erişim Tarihi: 23.07.2024
- WEB13:https://ukiyo-e.org/image/jaodb/Watanabe_Seitei-Birds_and_Flowers-Bamboo_in_the_Water-00042034-090706-F12 Erişim Tarihi: 22.07.2024
- WEB14:https://ukiyo-e.org/image/jaodb/Takahashi_Biho-No_Series-Kingfisher-00029381031126-F06 Erişim Tarihi: 22.07.2024
- WEB 15: <https://ukiyo-e.org/image/artelino/45253g1> Erişim Tarihi: 23.07.2024
- WEB 16: <https://ukiyo-e.org/image/mia/62991> Erişim Tarihi: 22.07.2024
- WEB 17: <https://ukiyo-e.org/image/mfa/sc145908> Erişim Tarihi: 22.07.2024
- WEB 18: <https://ukiyo-e.org/image/mia/91665> Erişim Tarihi: 23.07.2024
- WEB 19: <https://ukiyo-e.org/image/japancoll/p700-koson-summer-night-flowers-8719> Erişim Tarihi: 22.07.2024
- WEB 20: <https://ukiyo-e.org/image/mfa/sc209692> Erişim Tarihi: 23.07.2024
- WEB 21: <https://ukiyo-e.org/image/mfa/sc139483> Erişim Tarihi: 22.07.2024

* * * * *

Çıkar Çatışması Beyanı: Bu çalışmada taraf olabilecek herhangi bir kişi, kurum veya kuruluş arasında bir çıkar çatışması bulunmamaktadır.

Destek ve Teşekkür: Çalışma için herhangi bir kurum ya da kuruluştan finansal destek alınmamıştır.

Etik Kurul İzni: Bu çalışma etik kurul onayı gerektirmemektedir.

Katkı Oranı: Çalışma tek yazarlıdır.