

<b>Makale Bilgisi:</b> Şanda, M.N. (2024). Cumhuriyet Döneminde Yalova'daki Baltacı Çiftliği (1930-1950). DEÜ Edebiyat Fakültesi Dergisi, Cilt:11, Sayı:2, ss.774-797.	<b>Article Info:</b> Şanda, M.N. (2024). The Baltacı Farm in Yalova in the Republican Period (1930-1950). DEU Journal of Humanities, Volume:11, Issue:2, pp.774-797.
<b>Kategori:</b> Araştırma Makalesi	<b>Category:</b> Research Article
<b>DOI:</b> 10.69878/deuefad.1522491	<b>DOI:</b> 10.69878/deuefad.1522491
<b>Gönderildiği Tarih:</b> 25.07.2024	<b>Date Submitted:</b> 25.07.2024
<b>Kabul Edildiği Tarih:</b> 30.08.2024	<b>Date Accepted:</b> 30.08.2024

## CUMHURİYET DÖNEMİNDE YALOVA'DAKİ BALTACI ÇİFTLİĞİ (1930-1950)

Mehmet Nuri ŞANDA\*

### ÖZ

Bu araştırmanın konusu Cumhuriyet döneminde Atatürk çiftlikleri arasında yer alan Yalova'daki Baltacı Çiftliği'dir. Araştırma iki ana bölümden oluşmaktadır. Birinci bölümde Yalova'nın konumu ve tarihi hakkında bilgilere yer verilmiştir. İkinci bölümde ise Baltacı Çiftliği'nin konumu, tarihi, kuruluşu, Mustafa Kemal Atatürk'ün çiftliği ziyareti, çiftlik arazisinin topraksız çiftçiye dağıtılması, Baltacı Çiftliği de dâhil tüm Atatürk çiftliklerinin hazineye devri, çiftlikteki tarım ve hayvancılık faaliyetleri, çiftlikte imal edilen süt, yoğurt, tereyağı gibi ürünlerin halka uygun fiyatlarla satılması, çiftliğin Yalova ve İstanbul'daki satış mağazaları, çiftlik arazisi üzerinde yol, iskele, otel, konserve fabrikasının yapılması, çiftliğin teknik ve mali olarak belli aralıklarla denetlenmesi gibi konular üzerinde durulmaktadır. Araştırmada Devlet Arşivleri Başkanlığı Cumhuriyet Arşivi'ndeki belgeler, 1930-1950 yılları arasındaki gazete haberleriyle çok sayıda araştırma ve inceleme eserden istifade edilmiştir. Araştırmada nitel araştırma metodu çerçevesinde tarihsel araştırma yöntemi, doküman-içerik analizi tekniği ve örnekleme yöntemi kullanılmıştır. Literatürde Yalova ve Atatürk çiftlikleri hakkında bazı tez çalışmaları, araştırma inceleme eserler ve makaleler bulunsa da doğrudan Baltacı Çiftliği ve işleyişine yönelik akademik bir çalışma bulunamamıştır. Bu yönüyle araştırmanın literatürde bir boşluğu dolduracağı düşünülmektedir.

**Anahtar Sözcükler:** Cumhuriyet, Atatürk, Yalova, Baltacı, Çiftlik.

## THE BALTACI FARM IN YALOVA IN THE REPUBLICAN PERIOD (1930-1950)

### ABSTRACT

The subject of this research is the Baltacı farm in Yalova, which was among Atatürk's farms during the Republican period. The research consists of two main parts. In the first part, information about the location and history of Yalova is given. In the second section, the focus is on the location, history, and establishment of Baltacı Farm; Mustafa Kemal Atatürk's visit to the farm; the distribution of the farm's land to landless farmers; the transfer of all Atatürk farms, including Baltacı Farm, to the

\* Dr, mns2133@hotmail.com, ORCID: <https://orcid.org/0000-0003-3800-6996>.

treasury; the agricultural and livestock activities at the farm; the sale of products such as milk, yogurt, and butter produced at the farm at affordable prices to the public; the farm's sales stores in Yalova and Istanbul; the construction of roads, piers, hotels, and a canning factory on the farm's land; and the periodic technical and financial inspections of the farm. In the research, documents in the Republican Archives of the Presidency of State Archives, newspaper news between 1930-1950, and many research and review works were utilized. Within the framework of qualitative research method, historical research method, document-content analysis technique, and sampling method were used in the research. Although there are some theses, research review works, and articles on Yalova and Atatürk farms in the literature, there is no academic study directly focusing on Baltacı Farm and its operation. In this respect, the research is expected to fill a gap in the literature.

**Keywords:** Republic, Atatürk, Yalova, Baltacı, Farm

## 1. GİRİŞ

Gazi Mustafa Kemal Atatürk, yurdu düşman işgalinden kurtardıktan sonra ülkenin ekonomik yönden kalkınmasını sağlamak amacıyla tarım ve hayvancılığı geliştirmeye çalışmıştır. Cumhuriyetin ilk yıllarında Türk ekonomisinin ve endüstrileşme hareketinin gelişmesi için hayvancılığa, genel tarıma, endüstriyel tarıma ve madencilığe önem verilmesi gerekmektedir. Bu doğrultuda 17 Şubat - 4 Mart 1923'te İzmir İktisat Kongresi düzenlenmiştir. Bu kongrede yeni kurulmuş olan Türk Devleti'nin ekonomik dinamikleri ve yerli üretimle birlikte ulusal kalkınma hamlesinin temel ilkeleri belirlenmiştir (Kılınç, 2019, ss. 555-584).

Kurtuluş Savaşı'ndan sonra memleket şartlarının kısıtlı olduğu günlerde Gazi Mustafa Kemal Paşa, köylüyü milletin içtimai kitleleri içinde özellikle dikkate almış ve onun işleriyle bizzat meşgul olmuştur. Gazi Mustafa Kemal Atatürk, o günün şartları içinde memleketin iktisadi kalkınmasını sağlayacak yegâne gücün köylü ve sanayici olduğunu öngörmektedir. Bu doğrultuda memleketin kudretinin ve servetinin artması için köylünün vaziyetini ve iktisadi varlığını iyileştirmeye çalışmıştır. Atatürk çiftliklerinin kurulmasındaki amaçlardan biri de budur. Tarımsal ve endüstriyel kalkınmanın sağlanması için köylüye modern üretim tekniklerinin öğretilmesi gerekmektedir. Atatürk çiftlikleri aracılığıyla köylü tarım ve hayvancılık alanlarında daha donanımlı hale getirilmek istenmiştir. Cumhuriyetin ilk yıllarında gerek Büyük Millet Meclisi ve gerekse de başa geçen Cumhuriyet hükümetleri bu doğrultuda politikalar izlemişlerdir. Memleketin farklı iklimlerinde çetin ve verimsiz şartlar altında iyi neticeler ve mahsuller alınamayacağı fikrine karşı Atatürk, çiftlikler vücuda getirmiştir (Ulus, 13.06.1937).

Köylünün modern tarım ve hayvancılık tekniklerinden habersiz olması üretimde verimin düşük olmasına neden olmuştur. Köylünün bilinçlenmesini sağlamak, üretimde kalite ve verimi artırmak amacıyla

yetkililer bazı girişimlerde bulunmuşlardır. Bunları kısaca şu şekilde sıralamak mümkündür.

- Ülke içindeki boş ve ekilmeyen toprakların tespit edilerek topraksız çiftçiye dağıtılması,
- İklim şartlarına uygun ürünlerin yetiştirilmesi,
- Ziraat Bankasının çiftçiyi desteklemesi,
- Tarım ve hayvancılık alanlarında makineleşmeye gidilmesi ve üretim atölyelerinin kurulması,
- Çiftçinin kooperatifçiliğe özendirilmesi,
- Çiftçinin bilinçlenmesini sağlamak amacıyla çiftliklerin kurulması,
- Kurulan çiftliklerin çiftçi için bir okul görevi görmesi,
- Milli tohumların bu çiftliklerde ıslahının yapılarak üretimde yerliliğin sağlanması,
- Yurtdışından kaliteli ve yüksek verimli tohumların getirilerek çiftliklerde üretilmesi,
- Büyük ve küçükbaş hayvancılığın geliştirilmesi için yurtdışından yeni ırkların getirilmesi (Şanda, 2021, ss. 207-208).

Tarım ve hayvancılığı geliştirmek amacıyla yukarıdaki girişimleri hayata geçirmeye çalışan Mustafa Kemal Atatürk, bu doğrultuda Anadolu'nun farklı bölgelerinde çiftlikler kurmuştur. Bu çiftliklerin ilki 5 Mayıs 1925 tarihinde Ankara'da kurulan "Gazi Orman Çiftliği'dir. Ankara'daki bu çiftlikte yukarıda sıralanan hedefler uygulamaya konulmuştur. Ankara'daki Orman Çiftliği'ne benzer çiftlikler Anadolu'nun farklı yerlerinde de kurulmuştur. Bunlara Yalova'daki Baltacı ve Millet çiftlikleri, Silifke'deki Şövalye ve Tekir çiftlikleri, Hatay, Dört Yol'daki Karabasamak Çiftliği, Tarsus'taki Piloğlu Çiftliği örnek gösterilebilir (Avcıoğlu, 1996, s. 371).

Yalova'daki Baltacı ve Millet çiftlikleri ziraat ve meyvecilik, Silifke'deki Tekir Çiftliği peynir ve çeltik, Tarsus'taki Piloğlu Çiftliği pamuk ve çeltik, Dört Yol'daki çiftliklerden biri pamuk, çeltik, hububat diğeri de portakal, mandalina ve muz üretimi üzerine yoğunlaşmıştır (Hâkimiyeti Milliye, 07.11.1934). Çiftliklerin satın alındığı dönemde Türk parası değerli olduğu ve arazi de çok ucuz olduğu için bütün çiftlikler 100.000 ile 120.000 lira arasında bir parayla satın alınmıştır (Soyak, 2022, s. 685).

Ankara'daki Orman Çiftliği, Tarsus'taki Piloğlu Çiftliği, Silifke'deki Şövalye ve Tekir çiftlikleri ile ilgili literatürde bazı çalışmaların yapılmış olduğu görülse de Yalova'daki Baltacı Çiftliği ile ilgili başlı başına bir çalışmaya rastlanmamıştır. Yalova'da bulunan Baltacı ve Millet çiftlikleri Marmara bölgesinde çiftçilerin bilinçli tarım ve hayvancılık faaliyetlerine yönlendirmiş ve bu doğrultuda çiftçi için bir okul misyonu üstlenmiştir. Bu iki çiftlikte üretilen buğday, arpa, mısır, yulaf, çavdar gibi ürünler ve yine bu çiftliklerdeki hayvanlardan elde edilen sütle üretilen yoğurt, peynir, yağ gibi ürünler başta Yalova ve İstanbul olmak üzere tüm bölge illerinin ihtiyacını

karşılamaştır. Doğrudan Baltacı Çiftliği hakkında bilgilere geçmeden önce Yalova'nın konumu ve tarihi hakkında kısaca bilgi vermek faydalı olacaktır.

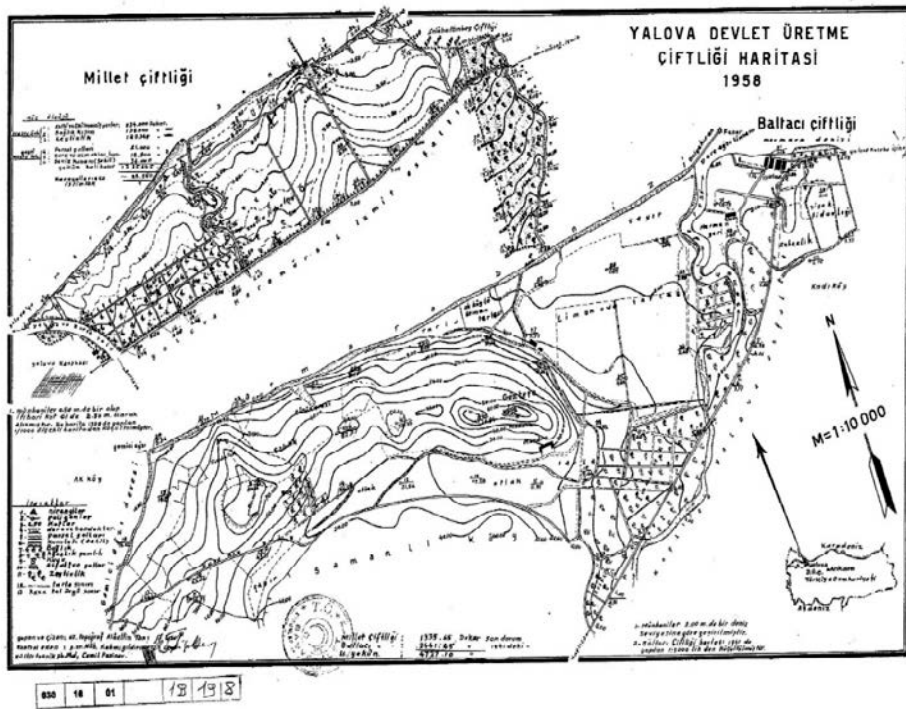
Yalova, Marmara denizinin güney kısmında yer alan Samanlı dağlarının Marmara denizine bakan kuzey tarafında kurulmuştur. Coğrafi konumu itibarıyla İstanbul, Bursa ve Kocaeli gibi büyük illerin arasında bulunmaktadır. Bu durum şehirde önemli bir kara ve deniz yolu trafiğinin oluşmasına neden olmuştur (Kazel, 2014, ss. 1-2). Eski adı Yalak-ova olan Yalova, tarih boyunca birçok devletin hâkimiyetine girmiştir. Bunlara Bithynia Krallığı, Roma, Bizans İmparatorlukları ve Osmanlı Devleti örnek gösterilebilir. Osman Bey zamanında 1302 tarihinde kazanılan Yalak-ova zaferiyle bölgede Osmanlıların etkinliği artırmıştır (Oğuzoğlu, 2022, ss. 16-19). Yalova ve çevresindeki topraklar 1326 yılında Osmanlı Devleti'nin hâkimiyetine girmiştir. Orhan Bey, İzmit körfezinin güney kıyılarında yer alan toprakları Karamürsel Gazi'ye tımar olarak vermiştir (Kazel, 2014, s. 24). Osmanlı dönemi salnameler incelendiğinde Yalova'nın 1530'lu yıllarda İzmit'e bağlı bir liva olduğu görülmektedir. 16. yüzyılın ikinci yarısında Yalova, Anadolu eyaletine bağlı Hüdavendigâr livasının bir kazasıdır. 17. yüzyılda Yalova'da yedi camii, yedi yüz ev, üç han, bir hamam, bir kale ve kırk-elli civarında dükkân bulunmaktadır (Çelebi, 1970, s. 48). Yalova, 1867 yılında da Bursa'ya bağlı bir kazadır. 1901 yılında yeniden İzmit sancağına bağlanmıştır. Kurtuluş Savaşı'nda Yunanlılar tarafından işgal edilmişse de büyük bir mücadeleyle 19 Temmuz 1921'de düşman işgalinden kurtarılmıştır. Mustafa Kemal Atatürk'ün talebi doğrultusunda 2 Haziran 1929 tarihinde İstanbul'a ilçe statüsüyle bağlanmıştır (Yalovaozelidare, 2024).

## 2. Baltacı Çiftliği

Baltacı Çiftliği, 19. yüzyılın ikinci yarısında aslen Venedikli olan ve İzmir'e yerleşmiş bir Levanten ailesi üyesi Theodore Baltazzi'ye aitti. Theodore Baltazzi'nin Osmanlı'ya borç para veren ilk bankerlerden biri olduğu bilinmektedir. Bu kişi Yalova dışında Aliağa, Foça, Menemen, Kemalpaşa, Turgutlu, Tire, Edremit ve Mısır'da büyük araziler satın almıştır. Çiftlik, Theodore'nin ölümünden sonra eşi Elise tarafından idare edilmişse de bir süre sonra İngiliz General Arthur William Rams'e 2.890.000 kuruşa satılmıştır. Rams'in de kısa sürede vefat etmesi, eşi Emmy'nin hasta olması ve çocuklarının bulunmaması sebebiyle çiftlik yirmi yıldan uzun bir süre bakımsız kalmıştır. 1898'de General Rams'in eşi Emmy'nin de hayatını kaybetmesi ve geride varis bırakmaması çiftliğin mülkiyeti meselesini yeniden gündeme getirmiştir. Rams ailesinin varisi olmadığından çiftliğin istimlak edilmesi de söz konusu olmuştur. Londra sefaretiyle yapılan görüşmeler neticesinde çiftliğin Ekim 1898'de müstemilatıyla beraber 700 Osmanlı lirasına (700.000 kuruş) Emlak-ı Hümayun'a dâhil edilmesine karar verilmiştir. Satın alma kararının ardından çiftliğin bedeli olan 700 Osmanlı lirasının yüzde birinin peşin olarak ödenmesi, geri kalan meblağın ise Sultan Abdülhamid'e ait Bağdat ve Amare çiftlikleri hasılatından ödenmesi planlanmıştır. Böylece çiftlik, Sultan II. Abdülhamid'in mülkleri arasına dâhil

edilmiştir (Yaşayanlar, 2020, ss. 166-168). Osmanlı Devleti'nin yıkılmasından sonra çiftlik arazileri Yeni Türk Devleti'nin kontrolüne girmiştir.

Baltacı Çiftliği, Yalova'nın iki kilometre batısında sahil tarafında olup Samanlıdere ağzı yakınında 4.112 dönüm arazi üzerine kurulmuştur. Millet Çiftliği ise Yalova'nın üç km doğusunda olup sahilde 7.789 dönüm üzerine tesis edilmiştir. Çiftliklerin arazisi üzerinde kekik tarlaları, kavak, söğüt, defne, erik, laden, böğürtlen, kocayemiş, süpürge çalılıkları, geniş yapraklı ağaçlar ve meşe türünden bodur ağaçlar bulunmaktadır (Arda, 1942, ss. 11-14).



**Harita 1. Baltacı ve Millet Çiftliklerinin Haritası**  
Kaynak: BCA., 30.18.1.2, 159/19/8 (17.04.1961)

İstiklal harbinden önce çiftlik arazisinin bir Fransız kadına ait olduğu bilinmektedir. İstiklal harbi sonrasında bu kadından haber alınmadığı için çiftlik dâhilindeki tüm topraklar hazineye devredilmiştir (Arda, 1942, ss. 27-29). Çiftlik arazisi çevresinde bulunup şahıslara ait olan bazı topraklar da 10 Aralık 1929 tarihinde satın almıştır (Kal, 2016, s. 105).

### 2.1. Baltacı Çiftliği'nin Kuruluşu ve Mustafa Kemal Atatürk'ün Çiftliği Ziyareti

Çiftliklerin kurulmasına geçmeden önce Atatürk'ün Yalova'ya olan ilgisi hakkında kısaca bilgi vermek faydalı olacaktır. Yalova'nın ulaşım yönüyle

merkezi konumda yer alması, kaplıca ve termal sularına, doğal güzelliklere, şifalı sulara ve verimli topraklara sahip olması Mustafa Kemal Atatürk'ün buraya ilgisini artırmıştır. Gazi Mustafa Kemal Paşa, Yalova'da Ankara'daki Orman Çiftliği'ne benzer modern bir çiftlik kurma arzusundaydı. Bu amaç doğrultusunda 1929 yılında Yalova'nın batısında Baltacı, doğusunda da Millet adını taşıyan iki çiftlik arazisi satın almıştır (Seçkin, 2009, s. 78). Çiftlikler, 14 Eylül 1929 tarih ve 177 sayılı Karamürsel Tapu Müdürlüğü'nün telgrafında belirtildiğine göre ihale yoluyla satın alınmıştır. Gazi Mustafa Kemal Paşa, adına ihaleye vekili Hasan Rıza Soyak katılmış ve iki çiftlik için toplamda 14.000 lira ödenmiştir. Satın alındığında her iki çiftliğin toplam alanı 11.895 dekarıdır. Bunun 4.967 dekarını Baltacı Çiftliği arazileri 6.928 dekarını da Millet Çiftliği'nin arazileri oluşturmuştur (ataturkansiklopedisi.gov.tr/bilgi/ataturkun-ciftlikleri/, 2024).

Baltacı ve Millet çiftliklerine sonradan dâhil edilen arazilerin bir kısmı parça parça sahiplerinden alınmış bir kısmı da metruk arazi ve bataklıkların kurutulmasıyla elde edilmiştir (Birlik, 2014, ss. 757-802). 1931 yılında Atatürk, Yalova kaplıcalarını ziyaret ettiği sırada Millet Çiftliği'nin içinde bulunan büyük bir çınar ağacı gölgesinde dinlenirken burayı çok beğendiğini ve kendi çiftlikleri arasına dâhil edilmeye müsait olduğunu bildirmiştir. Bu durum üzerine Millet Çiftliği ve onun yakınındaki Baltacı Çiftliği Atatürk çiftliklerine dâhil edilmiştir. 1931 yılında her iki çiftlik "*Baltacı*" adı altında birleştirilerek idare edilmeye başlanmıştır. Zikredilen tarihte Baltacı Çiftliği, üç daireden müteşekkildir. Bunlar Müdürlük Dairesi, Muhasebe Memurluğu Dairesi ve Ambar Memurluğu Dairesi'dir (Arda, 1942, ss. 27-29). Bu çiftlikte modern tarım ve hayvancılık uygulamaları tatbik edilerek, kısa sürede üretimin sonuçları alınmaya başlanmıştır (Seçkin, 2009, s. 78). Yurtdışından getirilen yüksek verimli tohumlar Baltacı Çiftliği'nde iklim şartlarına ve toprak yapısına uyum sağlayıp sağlamayacağı yönüyle denenmiştir. Tohumlardan olumlu sonuçlar alındığında bölgedeki çiftçiye üretimin artırılması amacıyla dağıtılmıştır. Benzer girişimler büyük ve küçükbaş hayvan üretiminde de yapılmıştır. Örneğin, yurtdışından getirilen Merinos ırkı koyunlar Millet ve Baltacı çiftliklerinde yetiştirilerek hayvancılık geliştirilmeye çalışılmıştır (Kal, 2016, s. 105).

Mustafa Kemal Atatürk, 16 Temmuz 1932 tarihinde Ankara'dan özel trenle Derince gitmiştir. Oradan da Ertuğrul yatı aracılığıyla Yalova'yı geçmiştir. Mustafa Kemal Paşa'nın Yalova'da yaz tatilini geçireceğini haber alan halk bu ziyarete büyük ilgi göstermiştir. Bu ziyaret sırasında Mustafa Kemal Atatürk ilk başta Millet Çiftliği'ne oradan da Baltacı Çiftliği ve kaplıcalara gitmiştir. Baltacı Çiftliği'ndeki ziyaret sırasında Mustafa Kemal Paşa çiftlikte bulunan idari binaları dolaşmış, çiftliğin mali ve idari durumu hakkında idarecilerden bilgi almıştır (Milliyet, 17.07.1932).



**Fotograf 1. Mustafa Kemal Atatürk'ün Baltacı Çiftliği'ni Ziyareti**  
**Kaynak: Cumhuriyet Gazetesi, 17.07.1932**

Yalova kaplıcalarında Gazi Mustafa Kemal Paşa'nın ikamet etmesi için Atatürk Köşkü inşa edilmiştir. Köşkün eşyalarının bir kısmı Milli Saraylar Müdüriyetinin depolarında bulunan eşyalardan karşılanmış bir kısmı da dışarıdan satın alınmıştır (BCA. 30.18.1.2, 13/51/15).



**Fotograf 2. Atatürk Köşkü - Yalova**  
**Kaynak: kulturportali.gov.tr/turkiye/yalova/gezilecekyer/termal-ataturk-kosku. Erişim Tarihi: 30.09.2024**

Yalova'nın 12 km güneyinde inşa edilen Atatürk Köşkü içinde yer alan Yaverlik Köşkü'nün Sultan II. Abdülhamid döneminde (1876-1909) bir dinlenme köşkü olarak inşa edildiği tahmin edilmektedir. Cumhuriyetin ilanından sonra Gazi Mustafa Kemal Paşa'nın Yalova'yı ilk ziyaretinde bu köşkte kaldığı bilinmektedir. Köşk kompleksi içinde Atatürk Köşkü, Genel Sekreterlik Binası ve Yaverlik Köşkü olmak üzere üç bina bulunmaktadır. Bunların dışında kalan Yürüyen Köşk ise daha çok sahil ünitesi niteliğinde bir

yapı şeklinde değerlendirilebilir (ataturkansiklopedisi.gov.tr/bilgi/yalova-ataturk-kosku/ Erişim Tarihi: 30.09.2024).



**Fotoğraf 3. Yürüyen Köşk**

**Kaynak: [kulturportali.gov.tr/turkiye/yalova/gezilecekyer/yuruyen-kosk](http://kulturportali.gov.tr/turkiye/yalova/gezilecekyer/yuruyen-kosk).**

**Erişim Tarihi: 30.09.2024.**

Yalova'daki Deneme ve Üretme Çiftliği arazisi içinde kalan Atatürk Köşkü ve Müştemilatı, İcra Vekilleri Heyeti'nin 13 Temmuz 1953 tarihinde aldığı kararla Tarım Vekâletine devredilmiştir (BCA. 30.18.1.2, 133/63/4, Ek.76-2010).

## 2.2. Çiftlik Arazilerinin Topraksız Çiftçiye Dağıtılması

Baltacı Çiftliği, Cumhuriyet'in kuruluş yıllarında Mustafa Kemal Atatürk'ün tarımı ve hayvancılığı geliştirmek ve teşvik etmek amacıyla Metruk Mallar İdaresi'nden aldığı çiftliklerden biridir (Çakmak, 2010, s. 165). 1925'te çıkarılan Muvazene-i Umumiye Kanunu'nun yirmi üçüncü maddesi doğrultusunda toprağı olmayan çiftçilere uygun fiyatlarla Milli Emlaklardan toprak satılmıştır. Bu kanun gereğince Baltacı Çiftliği'nden de bazı araziler topraksız çiftçilere satılmıştır (BCA., 30.11.01.00, 112/13/7). Toprak satın alanlardan bazıları bankalardan aldıkları borç para ve kredileri ödeyemedikleri için ellerindeki araziler banka tarafından satışa çıkarılmıştır. Bu duruma İstanbul Ziraat Bankası tarafından 22 Ağustos 1935 tarihinde Kurun gazetesine verilen satış ilanı örnek gösterilebilir. Bu satışta Kuru ve Baltacı Çiftliği'nin muhtelif yerlerinde Şükrü oğlu Mehmet'e ait 41.369 metrekare tarla ve zeytinlik satışa çıkarılmıştır (Kurun, 22.08.1935). Gazetede bu satışın nedeni olarak borçların ödenmemesi gösterilmiştir. Bu araziye alıcı çıkmadığı için 19 Eylül 1935 tarihinde Son Posta gazetesinde ve 24 Eylül 1935 tarihinde de Kurun gazetesinde yeniden ilana çıkmıştır. Çiftlik arazilerinden gerçekleştirilen bu satışlarda gerçekten toprak sahibi olmak isteyenler olduğu gibi toprak satın alıp daha sonra kâr amacıyla satmak



isteyenler de bulunmaktadır. Bu gibi durumlar tespit edildiğinde toprağı satın alanlar aleyhine çeşitli davalar açılmıştır. Örneğin, 1925 yılındaki Muvazene-i Umumiye Kanunu'nun yirmi üçüncü maddesi doğrultusunda Yalova'daki Baltacı Çiftliği'nden bir miktar arazi alan İstanbul Vapurlar Şirketi'nde hizmetli olarak çalışan Ahmet Refik ve ticaretle meşgul olan Ömer adlı şahısların toprağı muhtaç kişiler olmadıkları anlaşıldığı için satış akdinin feshi ve ellerindeki tapu senetlerinin iptali için Hazine tarafından aleyhlerine Yalova Asliye ve Sulh Hukuk Mahkemelerinde dava açılmıştır. 17 Mayıs 1937 tarihinde Mustafa Kemal Atatürk tarafından Maliye Vekâlet'ine gönderilen yazıda satış işleminin kanun çerçevesinde yapıldığı, toprakların kar elde etmek amacıyla satın aldığına dair delillerin mevcut olmadığı ve bu sebeplerden dolayı tapu senetlerinin iptalinin doğru olmayacağı ifade edilmiştir (BCA. 30.11.1.0, 112/13/7). Yine aynı kanun çerçevesinde Baltacı Çiftliği'nden toprak satın alan Bakkal Hasan Tahsin, Bakkal Giritli İbrahim ve Basmacı Reşidin Ahmet'in toprağı muhtaç ziraat erbabı olmadıkları anlaşıldığından Yalova Hukuk Mahkemesi'ne dava açılmış ve tapu senetlerinin iptal edilmesi istenmiştir. Fakat mahkeme satışın kanuna uygun yapılmış olduğunu ve iptali gerektirecek bir durumun olmadığını belirtilerek davayı reddedilmiştir. Hazine tarafından bu karar temyiz edilmişse de 17 Mayıs 1937 tarihinde Gazi Mustafa Kemal Paşa'nın imzasıyla gönderilen yazıda bu temyiz isteminin hazineye menfaat sağlamayacağı gerekçe gösterilerek bu karardan vazgeçilmesi istenmiştir (BCA., 30.11.1.0, 112/13/6).

Tarım Bakanlığı, 18 Ağustos 1950 tarihinde 50/142.238/11303 sayılı yazı ile Bakanlar Kuruluna başvurarak Devlet Ziraat İşletmeleri Kurumu'ndan devralınan Yalova'daki Baltacı ve Millet çiftlikleri arazilerden ihtiyaç fazlası 3.500 dekarlık arazinin topraksız çiftçiye verilmesini istemiştir. Tarım Bakanlığı'nın bu talebi 14 Eylül 1950 tarihinde Cumhurbaşkanı Celal Bayar başkanlığında toplanan Bakanlar Kurulu kararıyla kabul edilmiştir (BCA., 30.18.1.2, 123/71/6).

### 2.3. Baltacı Çiftliği ve Diğer Atatürk Çiftliklerinin Hazineye Devri

Gazi Mustafa Kemal Atatürk, çiftliklerin çiftçiler için bir okul olduğunu ve çiftçilerin devlet denetimindeki çiftliklerden daha iyi yararlanacağını düşündüğü için çiftlikleri hazineye devretmek istemiştir (Cumhuriyet, 13.06.1937). Çiftlikler tarım ve hayvancılık faaliyetlerinde olgunlaşıp belli bir seviyeye gelince Gazi Mustafa Kemal Atatürk, 08 Haziran 1937 tarihinde Trabzon'da olduğu sırada Başbakan İsmet İnönü'yü telefon ile arayarak çiftlikleri hazineye devretmek istediğini söylemiştir (BCA, 30.10.0.0, 2/12/3). Bu görüşmeden üç gün sonra da Hasan Rıza Soyak vasıtasıyla Ankara'daki Orman Çiftliği'nin, Hatay Dörtöl'deki Portakal Bahçesi ve Karabasamak Çiftliği'nin, Tarsus'taki Piloğlu Çiftliği'nin, Silifke'deki Tekir ve Şövalye çiftliklerinin, Yalova'daki Millet ve Baltacı çiftliklerinin tesisat, demirbaş ve

arazilerinin kayıtlı olduğu çizelgeyi Meclis'e göndererek gerekli düzenlemelerin yapılmasını istemiştir (BCA, 30.10.0.0, 2/12/5). Baltacı Çiftliği'nin de aralarında bulunduğu Atatürk çiftliklerindeki araziler, fidanlıklar, bağ-bahçeler, tesisatlar, canlı/cansız demirbaşlar ve mağazalar 12 Haziran 1937'de İsmet İnönü başkanlığında toplanan Türkiye Büyük Millet Meclisi'nin gerçekleştirdiği oturumla hazineye aktarılmıştır (BCA, 30.10.0.0, 2/12/7).

Hazineye devredilen çiftliklerdeki arazi miktarı şu şekildedir: 700 dönüm fidanlıklar, 582 dönüm çeşitli meyve bahçesi, 400 dönüm Amerikan asma fidanlığı, 220 dönüm bağ, 375 dönüm çeşitli sebze yetiştiriciliğine elverişli bahçe, 220 dönüm zeytinlik, 17 dönüm portakal bahçesi, 15 dönüm kuşkonmazlık, 100 dönüm park ve bahçe, 2.650 dönüm çayır ve yoncalık, 1.450 dönüm yeni tesis edilmiş orman, 154.729 dönüm verimli arazi, 148.000 dönüm ziraat arazisi ve meralık alan. Çiftliklerde buz, soda, gazoz, bira, malt, deri, ziraat aletleri ve demir fabrikası, biri Yalova ve diğeri Ankara'da olmak üzere iki modern süt fabrikası, şarap imalathanesi, bir değirmen, biri Ankara'da diğeri Silifke'deki Tekir Çiftliği'nde olmak üzere iki adet tereyağı imalathanesi hazineye devredilmiştir. Tüm bu arazi, fabrika ve tesisatlar birlikte düşünüldüğünde Atatürk çiftliklerinin üretime katkısının ne denli büyük olduğu anlaşılmaktadır (Ulus, 13.06.1937).

Hazineye devredilen çiftlikler Devlet Ziraat İşletmeleri Kurumu'na bağlanmıştır. Baltacı Çiftliği, Devlet Ziraat İşletmeleri Umum Müdürlüğü bünyesine alındıktan sonra çiftliğe bir fen memuru gönderilmiştir (Arda, 1942, s. 30).

#### 2.4. Baltacı Çiftliği'nde Tarım ve Hayvancılık Faaliyetleri

Baltacı Çiftliği'nde tarım faaliyetlerine önem verilmiştir. 1931 yılında işe başlanarak peyderpey 3.840 dönümlük araziye buğday, arpa, yulaf, bakla, fasulye gibi ürünler ekilmiştir. Çiftlikte üretim ve verimi artırmak için bazı tedbirlere başvurulmuştur. Bunları,

- Tarlalarda çiftlik gübresi kullanmak,
- Tarlalarda hayvan yatırmak,
- Yeşil gübre kullanmak,
- Mezbaha ve lağım sularından istifade etmek,
- Kimyevi gübre kullanmak,
- Makineli tarım tekniklerini uygulamak şeklinde sıralamak mümkündür.

Kuruluşundan itibaren her yıl ortalama 44 dekar arazi ekilerek 162.000 kilogram hububat elde edilmiştir. 220 dönüm zeytinlikte 6.600 adet ağaç bulunmaktadır. Çiftlik, Atatürk çiftliklerine dâhil edilince bakımsızlıktan zarar gören ağaçlar bakıma alınıp iyileştirilmiş ve dışardan yüksek verimli zeytin ağaçları getirilerek ağaç sayısı artırılmıştır (Arda, 1942, ss. 35-36).

1940 yılında çiftliğe ekilen ürünler ve bu ürünlerin ekildiği alan miktarları aşağıdaki tabloda verilmiştir.

Sr	Ürün Cinsi	Dönüm
1	Sert buğday	600
2	Yumuşak buğday	420
3	Çavdar	50
4	Yulaf	500
5	Pancar	0
6	Mısır	200
7	Yemlik Arpa	655
8	Biralık Arpa	0
9	Pirinç	0
10	Pamuk	0
11	Bakla	90
12	Kuşyemi	50
<b>Toplam</b>		<b>2.565</b>

**Tablo 1. 1940'ta Baltacı Çiftliği'ne Ekilen Ürünler ve Dönüm Miktarları**  
Kaynak: Arda, 1942, s. 31

Yukarıdaki tabloda da görüldüğü üzere 2.565 dönüm araziye buğday, arpa, çavdar, yulaf, mısır, bakla ve kuşyemi gibi ürünler ekilmiştir. Bu ürünler arasında en fazla tarım arazisi buğday ve arpaya ayrılmıştır. Ekilen buğday ve arpanın da kendi içinde sert ve yumuşak buğday ile yemlik ve biralık arpa şeklinde gruplara ayrıldığı görülmektedir. Baltacı Çiftliği'nde 1941 yılında ekilen dekar ve elde edilen mahsul miktarları aşağıdaki tabloda verilmiştir.

Sr	Ürün Cinsi	Ekilen Alan (Dekar)	Alınan Mahsul (Kg)
1	Buğday	823	35.365
2	Arpa	820	48.465
3	Yulaf	1.002	68.841
4	Bakla	100	6.736
5	Fasulye	46	2.367
6	Keten	50	800
7	Mısır	250	10.000
<b>Toplam</b>		<b>3.091</b>	<b>172.574</b>

**Tablo 2. 1941'de Baltacı Çiftliği'ne Ekilen Dekar ve Elde Edilen Mahsul Miktarları**  
Kaynak: Arda, 1942, s. 32.

Yukarıdaki tabloda da görüldüğü üzere çiftlikte 3.091 dekar alan ekilmiş olup, ekilen bu alandan 172.574 kg. mahsul elde edilmiştir. Ekilen ürünler içinde en fazla alan 1.002 dekarla yulaf üretimine ayrılırken en az alan da 46 dekarla fasulye üretimine ayrılmıştır. 1932-1941 yılları arasında Baltacı Çiftliği'nde elde edilen mahsullerin miktarını gösteren tablo aşağıda verilmiştir.

Yıl	Yulaf (Kg)	Buğday (Kg)	Arpa (Kg)
1932	27.225	19.116	20.112
1933	35.310	23.005	35.025
1934	40.460	27.316	39.216
1935	54.145	39.215	46.976
1936	61.138	46.976	40.765

1937	76.175	40.765	35.425
1938	70.475	35.425	34.213
1939	69.716	34.213	33.215
1940	68.613	33.215	30.416
1941	60.216	30.416	-
<b>Toplam</b>	<b>563.473</b>	<b>329.662</b>	<b>315.363</b>

**Tablo 3: 1932-1941 Yılları Arasında Baltacı Çiftliği'nde Elde Edilen Mahsul Miktarı**

**Kaynak: Arda, 1942, s. 33**

Yukarıdaki tabloda da görüldüğü üzere 1932-1941 yılları arasında Baltacı Çiftliği'ne çoğunlukla arpa, buğday ve yulaf gibi ürünler ekilmiştir. Yıllara göre incelendiğinde en fazla yulaf mahsulünün 1937 yılında 76.175 kg olduğu, en fazla buğday mahsulünün 1936 yılında 46.976 kg olduğu ve en fazla arpa mahsulünün de 1935 yılında 46.976 kg. olduğu görülmektedir. Belirtilen yıllar arasında toplamda 563.473 kg yulaf, 329.662 kg buğday ve 315.363 kg arpa üretilmiştir.

Çiftlikte tarım faaliyetlerinin yanında hayvancılık faaliyetleri de yapılmıştır. Çiftlikteki şartların hayvancılığa elverişli olması çiftlik bünyesinde bir "Hayvancılık Şubesi"nin kurulmasına olanak sağlamıştır. 1940-1941 yıllarında Baltacı Çiftliği'nde koyun cinsinden 2.200 küçükbaş hayvan mevcuttur. Bu koyunlar genellikle kıvrıkcık türündendir. Ayrıca Baltacı, Silifke ve Ankara'da bulunan Orman çiftliklerindeki yedi ağılda 3.000'den fazla "Karagöl" cinsinden koyun bulunmaktadır. Bu üç çiftlikteki ağıllarda bakılabilecek koyun sayısı 20.000 kapasiteye kadar da çıkabilmektedir (Arda, 1942, s. 38). Büyükbaş hayvancılığın gelişmesi amacıyla 1935 yılında Hollanda ve Mısır'dan cins inekler getirilmiştir. Getirilen hayvanlar iklim şartlarına alışamadığı için hastalanmıştır. Bu durum üzerine çiftlikte "Tekir" cinsi inekler üretilmeye başlanmıştır. Bu inekler de 1941 yılında Ankara'daki Orman Çiftliği'ne gönderilmiştir (Arda, 1942, s. 39). 1932-1941 yılları arasında Baltacı Çiftliği'ndeki sığır sayılarını gösteren tablo aşağıda verilmiştir.

Yıl	Baltacı Çiftliği (Baş)
1931	21
1932	30
1933	40
1934	53
1935	69
1936	80
1937	71
1938	60
1939	59
1940	43
1941	15
<b>Toplam</b>	<b>541</b>

**Tablo 4: Baltacı Çiftliği'ndeki Sığır Sayıları (1931-1941)**

**Kaynak: Arda, 1942, s. 42**

Yukarıdaki tabloda da görüldüğü üzere 1931-1941 yılları arasında Baltacı Çiftliği'nde 541 baş sığır bulunmaktadır. Çiftlikteki sığır sayısının 80 başla en fazla olduğu yıl 1936 yılı olup, 15 başla en az olduğu yıl ise 1941 yılıdır.

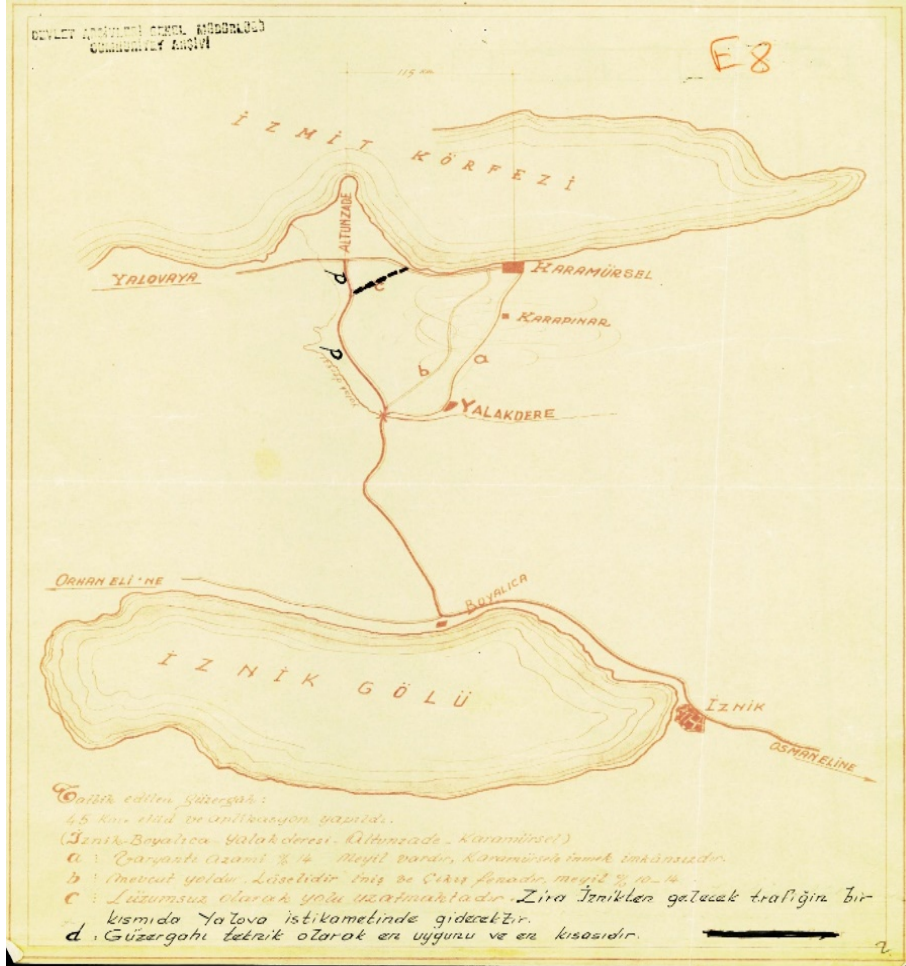
Çiftlikte yetiştirilen buğday, arpa, yulaf ve benzeri ürünlerden kaliteli olanlar tohumluk olarak ayarlanmış ve köylüye cüzi bir ücret mukabilinde verilmiştir. Küçükbaş ve büyükbaş hayvanlardan elde edilen sütler çiftlikteki pastörize süt fabrikasında işlenmiştir (Arda, 1942, s. 45). Atatürk'ün sağlığında, Baltacı Çiftliği'nde bulunan süt imalathanesinde günlük 1.000 kg. tereyağı ve 15.000 litre pastörize süt üretimi gerçekleştirilmiştir. İstanbul halkı pastörize sütü ilk kez Yalova çiftliklerinde üretilen süttten içmiştir (Kal, 2016, s. 105). Sütçülük faaliyetlerinin geliştirilmesi için Avusturya ve Macaristan'dan "Sütçü Okulu" mezunu kişiler getirilmiştir. Bunlardan ikisi Ankara'daki Orman Çiftliği'nden ikisi de Yalova'daki çiftlikte istihdam edilmiştir (Arda, 1942, s. 47). Çiftlikte üretilen ürünlerin önemli bir kısmı yöre ve bölge halkının ihtiyacını karşılamıştır. Çiftlikte üretilen tereyağı, yoğurt, süt gibi ürünler Yalova ve İstanbul'un farklı yerlerinde açılan mağazalar aracılığıyla halka satılmıştır. 1935 yılında çiftliğin satış mağazaları ve adresleri aşağıda verilmiştir.

- Pangaltı, Halâskâr Gazi Caddesi, Köşebaşı Yalova Mağazası
- Kadıköy, İskele Caddesi, Köşebaşı Yalova Mağazası
- Galatasaray Mektebi Karşısında ve Postane yanında Yalova Büfesi (Akşam, 09.03.1935).

Mağazalarda satılan süt, yoğurt ve tereyağına talep fazla olduğu için ürünlerin taklitleri piyasaya çıkmıştır. Çiftlik idaresi müşterilerini korumak ve haksız rekabeti engellemek amacıyla gazetelere durumu izah eden ilanlar vermiştir. Çiftlikte üretilen ürünler satış mağazaları aracılığıyla perakende olarak halka satıldığı gibi bir sonraki yılın ürünleri toptan olarak belli bir bedel karşılığında sezon sonuna kadar açık artırma usulüyle satışa çıkarılmıştır. Bu duruma 04 Aralık 1948 tarihinde Akşam gazetesinde yayımlanan ilan örnek gösterilebilir. İlanda, Baltacı Çiftliği'ndeki süt işletmesinin 1949 yılında üretilecek 25 ton koyun sütünü açık artırma yoluyla 12.500 liraya satışa çıkarıldığı belirtilmektedir. Ayrıca ilanda Baltacı Çiftliği'ndeki dört odadan müteşekkil ve bir sezonda yüz bin kilogram süt işlenebilecek kapasiteye sahip yoğurt imalathanesi, bir adet sekiz yüz kiloluk, bir adet beş yüz kiloluk ve bir adet iki yüz kiloluk üç bakır kazanın kiraya verileceği de ifade edilmektedir. Bu müzayedenin 15 Aralık 1948 tarihinde Yalova'nın Baltacı Çiftliği'nde yapılması kararlaştırılmıştır. Bu satış ve kiralamarlar, Devlet Ziraat İşletmeleri Kurumu tarafından Baltacı Çiftliği Müdürlüğüne yapılmıştır (Akşam, 04.12.1948). 1950 yılında yine açık artırma usulüyle Yalova'daki Baltacı Çiftliği'nde 1948 ve 1949 yıllarında üretilen on dört ton zeytin (Yeni Sabah, 12.07.1950), kıvrıcık koyunlardan elde edilen 1.550 kg. yapağı (Yeni Sabah, 18.07.1950), dört ton üzüm (Yeni Sabah, 11.06.1950) ve üç yüz kilogram inek sütü (Son Posta, 24.12.1950) açık artırma yoluyla satışa çıkarılmıştır.

## 2.5. Çiftlik Arazileri Üzerine Yol ve İskele Yapımı

Antalya ve Konya istikametlerinden gelen trafiği taşıyan devlet yolunu Bilecik, Osmaneli ve İznik üzerinden İzmit - Yalova devlet yoluna (Marmara sahiline) bağlanmak için birçok güzergâh incelenmiş ve en elverişli güzergâhın İznik – Boyalıca Valide Köprüsü – Yalakdere vadisini takip eden güzergâh olduğu tespit edilmiştir. Bu güzergâh Karamürsel'in 11 km batısına bağlanmaktadır. Bağlantı noktasını Karamürsel istikametine doğru kaydırmak Bilecik-İznik-Karamürsel yolunu çok az kısaltacak olup, Yalova istikametine gidecek araçların yolunu hayli uzatmaktadır. Bu sebepten dolayı değişikliğin yapılması uygun görülmemiştir. Açıklanan bu durumu gösteren harita ve kroki aşağıda verilmiştir.



Harita 2. Bilecik-İznik-Yalova-Karamürsel Yol Güzergâhını Gösteren Harita ve Kroki

BCA, 30.1.0.0. 75/477/15 Ek.8, (Tarihsiz)

Karamürsel-Yalova arasındaki yol çalışmaları uzun yıllar devam etmiştir. Yolun Karamürsel sınırı tamamen yapılmış olup Yalova ile Baltacı Çiftliği kısmı da farklı tarihlerde ikmal edilmiştir. 1932 yılında Baltacı Çiftliği'nden Karamürsel sınırına kadar olan tahmini 7 km'lik yol kısmen yapılmış olup geriye sadece taş döşeme işi kalmıştır. 1933 yılında yolun taş döşemeleri ve geri kalan kısmı da bitirilince Karamürsel – İstanbul yolculuğu Yalova üzerinden gerçekleştirilecektir. Böylece Karamürsel'den Yalova'ya otobüs ile 50 kuruşa gidilebilecek ve Yalova'dan İstanbul'a da 30 kuruşa gidilebilecektir (Vakit, 01.12.1933). 1939 yılında Denizyolları İşletmeleri Umum Müdürlüğü, Yalova'ya ve kaplıcalara gidip gelen yolcuların rahat seyahat etmesi için Baltacı Çiftliği arazisi üzerinde yeni bir iskele inşa etme kararı almış ve bu doğrultuda çalışmalara başlamıştır (Son Telgraf, 23.06.1939).

## 2.6. Baltacı Çiftliği Arazisine Hava Alanı Yapılması Girişimi

Devlet Hava Yolları Umum Müdürlüğü'nün müracaatı üzerine 3 Ekim 1938 tarihinde İstanbul Valiliği'nden Devlet Ziraat İşletmeleri Kurumu'na yazılan 364/3288 sayılı yazıda Yalova'daki Baltacı Çiftliği'ne ait bir kısım arazinin istimlak edileceği ve bu arazi üzerinde yolcu uçakları için bir hava meydanı kurulmak istendiği belirtilmiştir. İstanbul valiliğinin bu talebini değerlendiren Ziraat Vekili Faik Kurdoğlu çiftlikte talep edilen yerin çiftliğin en verimli bölgesi olduğunu, böyle bir kararın uygulanması halinde çiftlikte zaten dar olan tarım sahasının daha da daralacağını ve Atatürk'ün vasiyetine ters düşüleceğini ifade etmiştir. Ayrıca yapılacak hava alanı için çiftliğin hemen yanında şahıslara ait olup istimlak yapmaya uygun geniş sahaların bulunduğunu belirterek alınan karardan vazgeçilmesi gerektiğini dile getirmiştir. Ziraat vekili tarafından İstanbul Valiliği'ne gönderilen bu yazı Dâhiliye Vekâleti ve Başvekâlete de gönderilmiştir (BCA. 30.10.0.0, 60/407/4).

## 2.7. Baltacı Çiftliği'nin Denetlenmesi

9 Mart 1938 tarihinde Başvekâlet tarafından İktisat Vekâleti Limanlar Umum Müdürlüğü'ne gönderilen yazıda Yalova'da Baltacı Çiftliği içinden geçen Samanlıdere'nin temizlenmesi işinin yapılıp yapılmadığının kontrol edilmesi istenmiştir. Bu yazıya istinaden gerekli kontroller yapılmış olup ilgililere 4 Nisan 1938 tarihinde bir cevap yazılmıştır. Cevapta yapılan incelemeler neticesinde Samanlıdere'nin temizlenmesi işinin tamamen bitmiş olduğu, yelkenli ve motorlu küçük ticaret gemilerinin dereden iskeleye kadar güven içinde geçtiği, derenin fırtınalı havalarda yüklü ve boş kırka yakın gemiye güvenli bir şekilde sığınak olduğu ifade edilmiştir. Ayrıca derenin ağzında bulunan mendireğin tamiri ve yeni bir iskele inşası için de 1938 yılı bütçesine ödenek konulduğu belirtilmiştir (BCA, 30.10.0.0, 156/99/7).

Devlet Ziraat İşletmeleri Kurumuna bağlı Umum Müdürlüğü, Baltacı Çiftliği'ni gönderdiği teknik ve mali müfettişler aracılığıyla yıllık olarak denetlemiştir. Bu duruma 6 Ekim 1945 ve 31 Ocak 1946'daki teknik denetimlerle 26 Aralık 1945 tarihindeki mali denetim örnek gösterilebilir. Çiftlik, 31 Ocak 1946 tarihinde Ziraat Servisi Şefi tarafından denetlenmiştir.

Servis şefinin hazırladığı teftiş raporu incelendiğinde şu hususların dikkat çektiği görülmektedir: Müfettiş yaptığı teftişte 1946 yılında tarlalardaki genel durumun çok iyi olduğunu, bazı bölgelerde tohumun mibzer yerine elle serildiği için verimin düşük olduğunu ve buraların yeniden ekilmesinin gerektiğini belirtmiştir. Çiftlikte yapılan koyunculuk ve sığırcılık faaliyetlerinde büyük bir gelişmenin olduğu fakat güneyden getirilen kırmızı ineklerin bu bölgede istenilen verimi vermediğini, bunların yerine bozırka mensup sığırların bölgeye getirilmesinin daha verimli olacağını ifade etmiştir. Baltacı Çiftliği'nin İstanbul gibi önemli bir tüketim merkezine yakın olmasından dolayı çiftlikte zeytin ve meyvecilik alanlarının 500-600 dekara çıkarılmasını ve çiftlikteki zeytinliğin daha iyi bir bakıma kavuşturulmasını tavsiye etmiştir. Ayrıca çiftlikteki sebzeçilik faaliyetlerinden 1946 yılında zarar edildiği de müfettiş tarafından dile getirilmiştir (BCA, 30.10.0.0, 216/459/5).

Baltacı Çiftliği'nin mali yönden denetlenmesi amacıyla Devlet Ziraat İşletmeleri Kurumu'na bağlı Umum Müdürlük tarafından müfettiş Dündar Özey ve muhasebe kontrolörü Seyfettin Dikerdem görevlendirmiştir. Bu müfettiş ile muhasebeci, çiftliğin Ocak – Temmuz 1946 ve Ağustos – Aralık 1946 gelir ve giderlerini tetkik etmişlerdir (BCA, 30.10.0.0, 216/459/5).

Çiftliğe gönderilen müfettişler mali anlamda çiftliğin iyi idare edildiğini, çiftliğe dair gelir ve giderlerin düzenli olarak günlük tutulduğunu, özellikle ambar işleri üzerinde titizlikle durulduğunu belirtmekle birlikte çiftlikte bazı küçük olumsuzluklar olduğunu da dile getirmişlerdir. Çiftlikte tespit edilen ve eleştirilen konular kısaca şu şekilde özetlenebilir:

- Eski muhasebeci Süleyman Gönen ile yeni muhasebeci Mahmut İnan arasında yapılan devir teslim sırasında bazı demirbaşların eksik olduğu ve bu eksiklerin ilgililere bildirilmemiş olması,
- 1945 yılının bilançosu oluşturulalı hayli zaman olmasına rağmen başta büyük defter olmak üzere bir kısım muavin defterin son yekûnlarının henüz kapatılmamış olması.
- Ambara alınan bazı malların satışlarında maliyet fiyatı yerine satış fiyatı ile ambardan çıkarılması.
- Hasat zamanında mahsulün aylık olarak ambara ithalat olarak kaydedilmiş olması.
- Amale ücretlerinin tutulduğu defterlerin karışık tutulmuş olması.
- İstanbul'da her işletmenin alım-satım işleriyle meşgul bir büro olmasına rağmen çiftliğin bazı alımlarını tek taraflı olarak İstanbul'dan doğrudan yapması.
- İstanbul halinde bulunan komisyoncuların çiftlik ürünlerine ucuz fiyat vermesinden dolayı çiftlikte üretilen sebze ve meyvelerin ucuza satılması. Bu durumun engellenmesi adına İstanbul halinde



çiftliğin bir satış mağazası açmasının lüzumlu olduğu ifade edilmiştir.

Yukarıdaki açıklamalardan da anlaşılacağı üzere çiftliğin gelir ve giderleri çiftlik idarecileri tarafından genel olarak düzgün tutulmuştur. Çiftlikteki verimin artırılması, çiftlikte üretilen sebze ve meyvelerin değerinde satılması için müfettişler bazı tavsiyelerde de bulunmuşlardır. Müfettişlerin bu raporu üzerine Umum Müdürlüğü 16 ve 17 Ekim 1946 tarihinde 279 ile 281 sayılı yazılarla ilgililere gerekli tebligatları göndermiştir (BCA, 30.10.0.0, 216/459/5).

### **2.8. Çiftlikte Fabrika Kurulması ve Bazı Tesislerin Kiraya Verilmesi**

Yalova'daki kaplıcalara gelen misafirlerin uygun fiyata konaklaması için 1930 yılında büyük bir otelin yapılmasına karar verilmiştir. Aynı yıl Yalova'daki çiftlikte bir konserve fabrikasının da kurulması planlanmıştır (Milliyet, 19.12.1930). 1946 yılında Yalova Kaplıcaları İşletme İdaresi Müdürlüğü bünyesinde bulunan ve Baltacı Çiftliği ile Yalova iskelesi arasında yer alan, biraz da tamire muhtaç plaj binası bir yıllığına kiraya verilmek istenmiştir (Akşam, 03.05.1946).

### **2.9. Muhacirlerin Baltacı Çiftliği'ne yerleştirilmesi**

1935 yılında Yalova ile Baltacı Çiftliği arasındaki asfalt yolun iki yakasında bulunan arsalar Balkanlardan Anadolu'ya göç eden muhacirlere uygun fiyatlarla satılmıştır. Bu arsaların üzerine planları devlet tarafından çizilmiş kullanışlı yeni evler inşa edilmiştir (Cumhuriyet, 25.05.1935).

## **3. SONUÇ**

Bu araştırmada Cumhuriyet döneminde Yalova'daki Atatürk çiftliklerinden bir olan Baltacı Çiftliği hakkında bilgilere yer verilmektedir. Cumhuriyet Arşivi'ndeki belgeler, 1930-1950 yılları arasında yayımlanan farklı gazeteler ve araştırma-inceleme eserler ışığında Yalova'daki Baltacı Çiftliği ile ilgili elde edilen sonuçları nesnel bir şekilde şöyle sıralamak mümkündür.

Gazi Mustafa Kemal Atatürk, Kurtuluş Savaşı sonrasında ülkenin tarım ve hayvancılık alanında gelişmesini sağlamak, ziraat hayatının bütün sahalarında devletin her türlü teknik ve modern teknolojiyi kullanmasına imkân tanımak amacıyla yurdun farklı bölgelerine çiftlikler kurmuştur. Bu çiftliklerden ilki 1925'te Ankara'da kurulmuş olan Orman Çiftliği'dir.

Gazi Mustafa Kemal Atatürk, Yalova'da da Ankara'daki Orman Çiftliği'ne benzer modern çiftlikler kurmak istiyordu. Bu amaç doğrultusunda 1929 yılında Yalova'nın batısında Baltacı, doğusunda da Millet adını taşıyan iki çiftlik kurdu. Mustafa Kemal Atatürk, bu çiftlikleri kurduktan sonra birçok kez ziyaret ederek denetlemiştir.

Baltacı ve Millet çiftlikleri, Atatürk çiftliklerine dâhil edilmeden önce bu iki çiftliğin arazisinden bir miktar toprak 1925'te çıkarılan Muvazene-i Umumiye Kanunu'nun yirmi üçüncü maddesi doğrultusunda topraksız çiftçilere uygun fiyatlara satılmıştır. Bundaki temel amaç topraksız köylünün toprak sahibi olmasını sağlamak, tarımda üretim ve verimi artırmaktır. Çiftlik arazilerinden gerçekleştirilen bu satışlarda gerçekten toprak sahibi olmak isteyenler olduğu gibi toprak satın alıp daha sonra kâr amacıyla satma düşüncesinde olanlar da bulunmaktadır. Bu gibi durumlar tespit edildiğinde toprağı satın alanlar aleyhine çeşitli davalar açılmıştır. Toprak satın alanlardan bazıları bankalardan aldıkları borç para ve kredileri ödeyemedikleri için ellerindeki araziler banka tarafından satışa çıkarılmıştır.

Baltacı Çiftliği'nde tarım ve hayvancılık faaliyetlerine önem verildiği görülmektedir. Nitekim 1931 yılında işe başlanarak peyderpey 3.840 dönümlük araziye buğday, arpa, yulaf, bakla, fasulye gibi ürünler ekilmiştir. 1941 yılında çiftlikte 3.091 dekar alan ekilmiş olup, ekilen bu alandan 172.574 kg. mahsul elde edilmiştir. 1932-1941 yılları arasında Baltacı Çiftliği'ne çoğunlukla arpa, buğday ve yulaf gibi ürünler ekilmiştir. Yıllara göre incelendiğinde en fazla yulaf mahsulünün 1937 yılında 76.175 kg olduğu, en fazla buğday mahsulünün 1936 yılında 46.976 kg. olduğu ve en fazla arpa mahsulünün de 1935 yılında 46.976 kg. olduğu görülmektedir. Çiftlikte tarım faaliyetlerinin yanında hayvancılık faaliyetleri de yapılmıştır. Büyükbaş hayvancılığın geliştirilmesi amacıyla 1935 yılında Hollanda ve Mısır'dan cins inekler getirilmiştir. Getirilen hayvanlar iklim şartlarına alışamadığı için hastalanmıştır. Baltacı Çiftliği'nde bulunan süt imalathanesinde günlük 1.000 kg. tereyağı ve 15.000 litre pastörize süt üretimi gerçekleştirilmiştir. Çiftlikte üretilen süt, yoğurt ve yağlar Yalova ve İstanbul'da kurulan satış mağazaları aracılığıyla uygun fiyatlarla halka satılmıştır. Bu durum piyasada arz talep dengesini sağladığı gibi tekelleşmeyi de önlemiştir.

1935 yılında Yalova ile Baltacı Çiftliği arasındaki asfalt yolun iki yakasında bulunan arsalar Balkanlardan Anadolu'ya gelen muhacirlere uygun fiyatlarla satılmış ve üzerlerine kullanışlı, planları devlet tarafından çizilmiş yeni evler yapılmıştır. Bu durum belirtilen yıllarda Balkanlardan yapılan göçlerin planlı bir şekilde yapıldığını ve yöre halkı ile göçmenlerin mağdur olmaması için gerekli tedbirlerin devlet tarafından alındığını göstermektedir.

Gazi Mustafa Kemal Paşa, çiftliklerin çiftçi için bir okul görevi gördüğünü, tarım ve hayvancılığın gelişmesinde önemli bir misyonunun olduğunu görmekteydi. Bu sebepten dolayı 08 Haziran 1937 tarihinde Trabzon'da olduğu sırada Başbakan İsmet İnönü'yü telefon ile arayarak çiftlikleri hazineye devretmek istediğini söylemiştir. Baltacı Çiftliği'nin de aralarında bulunduğu Atatürk çiftliklerindeki araziler, fidanlıklar, bağ-bahçeler, tesisatlar, canlı/cansız demirbaşlar ve mağazalar 12 Haziran 1937'de hazineye aktarılmıştır.

Devlet Ziraat İşletmeleri Kurumuna bağlı Umum Müdürlüğü her yıl Baltacı Çiftliği'ni teknik ve mali müfettişler aracılığıyla denetlemiştir. Bu denetimler çiftliklerde tarım ve hayvancılık faaliyetlerinde verimin artmasına katkı sunmuştur. Bu duruma 6 Ekim 1945 ve 31 Ocak 1946'daki teknik denetimlerle 26 Aralık 1945 tarihindeki mali denetim örnek gösterilebilir. Araştırmanın ilgili bölümlerinde müfettişlerin Baltacı Çiftliği hakkında hazırladığı raporlar ve bu raporlar doğrultusunda atılan adımlar ayrıntılı bir şekilde açıklanmıştır.

#### **ÇIKAR ÇATIŞMASI BEYANI**

Yazarın/Yazarların herhangi bir çıkara dayalı ilişkisi bulunmamaktadır.

#### **ETİK ONAY/KATILIMCI ONAMI**

Makale kapsamında katılımcı kullanılmadığı için ilgili onaya yer verilmemiştir.

#### **MADDİ DESTEK**

Çalışma için herhangi bir maddi destek alınmamıştır.

#### **YAZAR KATKILARI**

Bu araştırma ve araştırma ile ilgili tüm aşamalar tek yazar tarafından yürütülmüştür

#### **KAYNAKÇA**

Akşam Gazetesi, 03.05.1946

Akşam Gazetesi, 04.12.1948

Akşam Gazetesi, 09.03.1935

Arda, B. (1942). *Atatürk Çiftlikleri*, Yayıncı adı yazılmamış.

Atatürk Ansiklopedisi, 2024.

Avcıoğlu, D. (1996). *Türkiye'nin Düzeni-Dün-Bugün-Yarın*, Tekin Yayınları.

BCA, 30.1.0.0, 75/477/15, Ek.8, (Tarihsiz)

BCA, 30.10.0.0, 156/99/7, 08.04.1938)

BCA, 30.10.0.0, 2/12/3, (11.06.1937)

BCA, 30.10.0.0, 2/12/5, (11.06.1937)

BCA, 30.10.0.0, 2/12/7, (12.06.1937)

BCA, 30.10.0.0, 216/459/5/2, (25.02.1947)

- BCA, 30.10.0.0, 216/459/5/31, (25.02.1947)
- BCA, 30.10.0.0, 60/407/4, (09.11.1938)
- BCA, 30.11.1.0, 112/13/6, (17.05.1937)
- BCA, 30.11.1.0, 112/13/7, (17.05.1937)
- BCA, 30.11.1.0, 112/13/7, Ek.3, (17.05.1937)
- BCA, 30.18.1.2, 123/71/6, (14.09.1950)
- BCA, 30.18.1.2, 13/51/15, (16.07.1930)
- BCA. 30.18.1.2, 133/63/4, Ek.76-2010, (13.07.1953)
- Birlik, G. K. (2014). Mustafa Kemal Atatürk'ün Mal Varlığı. *Bellekten*, 78(282), 757-802.  
<https://doi.org/10.37879/bellekten.2014.757>
- Cumhuriyet Gazetesi, 03.06.1937
- Cumhuriyet Gazetesi, 25.05.1935
- Çakmak, Z. (2010). Atatürk'ün Çiftlik ve Arazilerini Devlet Hazinesine Bağışlaması, *Atatürk Dergisi*, 5(3), 165.
- Evliya Çelebi, (1970). *Evliya Çelebi Seyahatnamesi*, Zuhuri Danışman Yayınevi.
- Hâkimiyeti Milliye Gazetesi, 07.11.1934
- <http://yalovaozelidare.gov.tr/yalovanin-tarihcesi#:~:text=Atat%C3%BCrk'%C3%BCn%2C%20%22Kurtulu%C5%9Fa%20%C3%B6nc%C3%BC,ili'nden%20ayr%C4%B1larak%20il%20yap%C4%B1lm%C4%B1%C5%9Ft%C4%B1r.>
- <https://ataturkansiklopedisi.gov.tr/bilgi/ataturkun-ciftlikleri/>
- <https://ataturkansiklopedisi.gov.tr/bilgi/yalova-ataturk-kosku>
- <https://kulturportali.gov.tr/turkiye/yalova/gezilecekyer/termal-ataturk-kosku>
- <https://kulturportali.gov.tr/turkiye/yalova/gezilecekyer/yuruyen-kosk>
- Kal, A. N. (2016). *Önce Tarım Atatürk Çiftlikleri*, 100.Ekonomik Forum, TOBB Yayınları.
- Kazel, E. (2014). *Yalova Şehir Coğrafyası*, [Yayımlanmamış yüksek lisans tezi], İstanbul Üniversitesi.
- Kılınç, M. (2019). Basında Atatürk Orman Çiftliği (1925-1938), *Atatürk Araştırma Merkezi Dergisi*, (100), 555-584.
- Kurun Gazetesi, 22.08.1935
- Kurun Gazetesi, 24.09.1935
- Kültür Portalı Gazetesi, 2024.

Milliyet Gazetesi, 17.07.1932

Milliyet Gazetesi, 19.12.1930

Oğuzoğlu, Y. (2022). Osman Gazi'nin Kazandığı 27 Temmuz 1302 Yalakova (Bapheus) Zaferinin Tarihi Önemi, H. Karabağ (Ed.), *Yalakova'dan Yalova'ya Prof. Dr. Halil İncik Anısına Yalova Tarihi Araştırmaları*, içinde (ss. 16-19). Gaye Kitapevi.

Seçkin, S. (2009). *Atatürk Döneminde Yalova'da Yapılan İmar Uygulamaları*, Uluslararası Ahmet Yesevi'den Günümüze İnsanlığa Yön Veren Türk Büyükleri Sempozyumu Bildirileri, Ankara.

Son Posta Gazetesi, 09.09.1935

Son Posta Gazetesi, 24.12.1950

Son Telgraf Gazetesi, 23.06.1939

Soyak, H. R. (2002). *Atatürk'ten Hatıralar*, Yapı Kredi Yayınları.

Şanda, M. N. (2021). Tarsus ve Silifke'deki Atatürk Çiftliklerinin Denetlenmesi. *Pearson Journal*, 6(11), 206–219. <https://doi.org/10.46872/pj.237>

Ulus Gazetesi, 13.06.1937

Vakit Gazetesi, 01.12.1933

Yalova Özel İdare, 2024.

Yaşayanlar, İ. (2020). Yalova'da Bir Padişah Mülkü: Baltacı Çiftlik-i Hümayunu, H. Karabağ (Ed.), *27 Temmuz 1302 Yalakova Zaferi ve Osmanlı Devleti'nin Kuruluşu*, içinde (ss. 166-168). Gaye Kitapevi.

Yeni Sabah Gazetesi, 11.08.1950

Yeni Sabah Gazetesi, 12.07.1950

Yeni Sabah Gazetesi, 18.07.1950

## EKLER

Ek 1. Devlet Ziraat İşletmeleri'nin 1946 Yılına Ait Teftiş Raporu. (BCA, 30.10.0.0, 216/459/5, 25.02.1947)

Yıl içinde teftiş edilen		Müfettişlerce yazılan raporlar		Um. İdd. Gözlemcileri yıl içinde		DÜŞÜNCELER
İller	Bucaklar	Um. İdd. Gözlemcileri yıl içinde	Um. İdd. Gözlemcileri yıl içinde	Bölünme-ye göre 1946 yıl içinde	Bölünme-ye göre 1946 yıl içinde	
	SERVISLER	Um. İdd. Gözlemcileri yıl içinde	Um. İdd. Gözlemcileri yıl içinde	Um. İdd. Gözlemcileri yıl içinde	Um. İdd. Gözlemcileri yıl içinde	
İstanbul.	Yalova	6/10/45	1	1	1	Umum Müdürlük Ziraat Servisi Şefi tarafından yapılmıştır. Mahalline tebliğata 10 zım görülmemiştir.
Aydın	Köyceğiz	3/12/44	4	4	4	Teftişin birisi Umum Müdürlük Ziraat Servisi Şefi tarafından yapılmıştır.
Hatay	Reyhanlı	6/7/45	2	2	2	Teftişin ikisi Umum Müdürlük Ziraat Servisi Şefi tarafından yapılmıştır.
Hatay	Dört-yol.	9/6/45	3	3	3	Teftişin ikisi Umum Müdürlük Ziraat Servisi Şefi tarafından yapılmıştır.
Hatay	Dört-yol	19/6/45	3	3	3	Teftişin ikisi Umum Müdürlük Ziraat Servisi Şefi tarafından yapılmıştır. Müfettiş tarafından verilen bir rapor hakkında mahalline tebliğata 10 zım görülmemiştir.
Yozgat	Yerköy	22/12/45	1	1	1	Müfettiş tarafından verilen bu rapor üzerine mahalline tebliğata 10 zım görülmemiştir.

DEVLET ZİRAAT İŞLETMELERİ KURUMU  
UMUM MÜDÜRLÜK

03C 10 216 459 5

**Ek 2.** Yalova'da Samanlıdere Ağzındaki Mendireğin Tamiri Ve İskele İnşaatı İçin 1938 Yılı Bütçesine Ödenek Konulduğu. (BCA., 30.10.0.0, 156/99/7, 08.04.1938)

T. C.  
**İKTİSAT VEKÂLETİ**  
Limanlar Umum Müdürlüğü  
L. H. S. Md.  
Sayı : Genel Özel Eki

948  
**13714**

Başvekalet Yüksek Makamına

C: 9/3/938 - 6/866 Yazıya.

Yazı İşleri Dairesi Müdürlüğü :

Yalovada Baltacı çiftliği içinden geçen samanlı derenin temizlenme ameliyesinin yapıp yapılmadığının, yapılmadı ise tesri ettirilmesi ve ne zaman biteceğinin iş'arı emir olunmaktadır.

Yalovadaki samanlı derenin temizlenme işi tamamı le bitmiş, yelkenli ve motörlü küçük ticaret gemileri methalden itibaren dere dahilindeki iskeleye kadar kemali emniyet ve serbesti ile seyruşefar etmekte oldukları gibi dere dahili fırtınalı havalarda yüklü veya boş kırkı müteceviz gemiye emin bir melce teşkil etmektedir.

Dere ağzında bulunan mendirek müruru zamanla ve denizlerin tesirile çatlamış ve kırılmış olduğundan kırık yerlerinden fırtınalı havalarda denizlerin dere dahiline sürüyeceği taş ve kum yığınlarının dereyi yeniden dolduracağı için mendireğin aynı temel üzerinde 150 metre uzunlukta olarak müstace len tamirine ihtiyaç bulunmuş, bu derede Akay vapurları için bir dönme mahalli açılması ve buraya bir iskele inşası için de vekâletimce ihzar olunan 938 mali yılı bütçesine tahsisat konulmuştur. Bu tahsisat kabul buyurulduğu takdirde mendirek ve iskele işlerinin de tamamlanacağını arz ederim.

Limanlar Umum Müdürü  
Saygılarımla  
İktisat Vekili m  
yazı İşlerine  
6. IV - 938

030 10 156 99 7

BANVEKÂLET VEKÂLETİ  
Zarın 4  
5-4-938 2449

Karşılıklarda şube adı ve sayılarımızın yazılması  
16  
5320

2