

## Devlet Bahçeli Millet Bahçesi'nin Peyzaj Tasarım Kriterleri Açısından Değerlendirilmesi

Mohamed Ballah ABDALLAH<sup>1</sup>, Betül TÜLEK<sup>2\*</sup>

### Öz

Kent nüfusundaki hızlı artış, çeşitli sosyo-ekonomik, siyasi ve kültürel faktörlerle birleşerek kent merkezlerindeki açık yeşil alanların giderek azalmasına yol açmış ve millet bahçeleri bu duruma bir çözüm olarak ortaya çıkmıştır. Kentsel açık yeşil alanlar, kent estetiği ve mimarisi açısından önemli bir rol oynamanın yanı sıra, kent sakinlerinin günlük yaşamlarını etkileyen kamusal rekreasyon alanlarıdır. Bu alanların tasarımı ve sürdürülebilirliği, kent sakinlerinin hem fiziksel hem de zihinsel olarak enerji depolamalarına olanak sağladıkları için büyük önem taşımaktadır. Kentsel açık yeşil alanları ihmal eden şehirler, sakinlerini doğaya erişimden mahrum bırakmakta ve yaşam kalitelerini olumsuz yönde etkilemektedir. Bu çalışmada, Çankırı kent merkezinde yer alan bir millet bahçesi olan Çankırı Devlet Bahçeli Parkı değerlendirilmiştir. Çalışmanın amacı Çankırı Devlet Bahçeli Parkı'nı kentsel yeşil alan tasarım kriterleri açısından analiz etmektir. Çankırı kentinin ilk millet bahçesinin fonksiyonellik, erişilebilirlik, sürdürülebilirlik, yeterlilik gibi tasarım kriterlerine uygunluğu değerlendirilmiş ve bu doğrultuda öneriler geliştirilmiştir.

**Anahtar Kelimeler:** Millet Bahçesi, Kentsel Yeşil Alan, Kentsel Tasarım, Çankırı

## Evaluation of Devlet Bahçeli National Garden in terms of Landscape Design Criteria

### Abstract

The rapid increase in urban population, combined with various socio-economic, political and cultural factors, has led to a gradual decrease in open green spaces in urban centers, and national gardens have emerged as a solution to this situation. In addition to playing an important role in urban aesthetics and architecture, urban open green spaces are public recreation areas that affect the daily lives of urban residents. The design and sustainability of these areas are of great importance as they allow city dwellers to store energy both physically and mentally. Cities that neglect urban open green spaces deprive their residents of access to nature and negatively affect their quality of life. In this study, Çankırı Devlet Bahçeli Park, a national garden located in Çankırı city center, was evaluated. The aim of the study is to analyze Çankırı Devlet Bahçeli Park in terms of urban green space design criteria. The conformity of the first national garden of Çankırı

<sup>1</sup> Çankırı Karatekin Üniversitesi, Peyzaj Mimarlığı Bölümü, Çankırı, Türkiye (ORCID NO: 0009-0007-1985-0987)

\*İlgili Yazar/Corresponding author: mail adresi betultulek@karatekin.edu.tr

<sup>2</sup> Çankırı Karatekin Üniversitesi, Peyzaj Mimarlığı Bölümü, Çankırı, Türkiye (ORCID NO: 0000-0002-6584-041X)

\*\*Bu çalışma Doç. Dr. Betül TÜLEK danışmanlığında Millet Bahçelerinin Kentsel Açık Yeşil Alan Planlama ve Tasarım Kriterlerine Göre Değerlendirilmesi: Çankırı Devlet Bahçeli Parkı Örneği başlıklı yüksek lisans tezi esas alınarak hazırlanmıştır (Yüksek Lisans Tezi, Çankırı Karatekin Üniversitesi, Çankırı, Türkiye).

city with design criteria such as functionality, accessibility, sustainability and sufficiency was evaluated and recommendations were developed accordingly.

**Keywords:** National Garden, Urban Green Area, Urban Design, Çankırı

## 1. Giriş

Günümüz dünyası kentleşmede çok keskin bir ivme yaşamaktadır ve kentleşme, çağımızın en önemli sosyal ve demografik olgularından biri olarak kabul edilmektedir. Sanayi devriminden sonra teknolojinin de hız kazanması ile kentlerde yeni istihdam olanakları yaratılarak kentsel büyüme teşvik edilmiş ve bu durum nüfusun hızla artmasına yol açmıştır. Ancak bu büyüme, kentleşmenin yoğunlaşması ve bu alanların diğer kentsel kullanımlara dönüştürülmesi nedeniyle açık yeşil alanlarda kayda değer bir azalma ile kentsel çevreler üzerinde zararlı etkiler yaratmıştır. Kent nüfusundaki artış katlanarak hızlanırken, kentler çok sayıda sosyal, ekonomik, kültürel ve çevresel sorunla karşı karşıya kalmıştır. Tüm bu sorunlar, kent merkezlerindeki açık yeşil alanların giderek azalmasına yol açmıştır (Koçan ve İbiş, 2020, s.154).

Kent içerisindeki açık yeşil alanlar ve su öğelerinin iklimi düzenlemek, biyolojik çeşitliliği desteklemek, termal konforu sağlamak ve canlı türlerine yaşam ortamı oluşturmak gibi kentlerin kalite standartlarını destekleyici ve sürdürülebilir kılan etkilere sahiptir (European Commission, 2017; Kabisch & Van Den Bosch, 2017, s. 2). Özellikle son yıllarda kent ölçeğindeki çalışmalarda yeşil altyapı, ekosistemlerin sağlığı ve hizmeti gibi ekolojik ve mekânsal bir kavram oldukça dikkat çekmektedir. Yeşil altyapı stratejik olarak planlanmış olan ve yönetilen doğal yaşam alanları, parklar, yeşil yollar ve koruma alanlarından oluşan sistemler bütündür (Tülek ve Ersoy Mirici, 2019, s.2). Kentler için mavi – yeşil altyapı bileşenleri çatı bahçeleri, dikey bahçeler, yağmur bahçeleri, alleler, mezarlık alanları, ormanlar, akarsu ve göller, sulak alanlar ve parklar gibi doğal ve kültürel elemanların bütünlüğü ile oluşmaktadır (Parlak & Atik, 2020, s.88; Victoria State Government, 2017; BfN, 2007; Belfast City Council, 2018). Kentlerde özellikle su kaynaklarının bağlantılılığına dayanan bir sistemi ifade eden mavi altyapı sistemlerinin planlanması, kentlerdeki tüm ekolojik sistemlerin dengesini, suyla bağlantılı doğal sistemlerin ve su döngüsünün devamlılığının sağlanmasındaki rolü büyüktür (Parlak & Atik, 2020, s.88). Günümüzde, kent parkları ve özellikle son dönemde popülerliği artan millet bahçeleri gibi açık kentsel yeşil alanlar, kent ve kentli için çok önemli kentsel özellikler haline gelmiştir. Bu alanlar bir kentin genel karakterini temsil etmekle birlikte, insan ve doğa arasındaki ilişkinin dengelenmesinde ve kentsel alanlardaki yaşam koşullarının iyileştirilmesinde de önemli bir rol oynamaktadır. Bu nedenle, ülkelerdeki açık yeşil alanların niteliği ve niceliği yaşam kalitesinin bir göstergesi olarak kabul edilmektedir (Gül ve Küçük, 2001, s. 29).

Birçok ülke, kent sakinlerinin zihinsel ve fiziksel ihtiyaçlarını göz önünde bulundurarak, yaşama uygun bir ekolojiye sahip kentsel yeşil alanlar planlamaya ve yaratmaya çalışmaktadır. Son yıllarda Türkiye genelinde yaygınlaşan ve birçok büyük şehirde inşa edilen kentsel yeşil alanlardan biri de millet bahçeleridir (Kuşkonmaz, 2020, s.19-96). T.C. Çevre, Şehircilik ve İklim Değişikliği Bakanlığı tarafından yayınlanan rehberde ve Planlı Alanlar İmar Yönetmeliği'nde de belirtildiği gibi millet bahçesi genel olarak "insanları doğaya yaklaştıran, rekreasyonel ihtiyaçları karşılayan ve bir afet durumunda toplanma yeri olarak kullanılabilir büyük yeşil alanlar" olarak tanımlanmaktadır. Bu alanlar genellikle rekreasyon amaçlı geniş açık yeşil alanlara sahiptir. Ayrıca millet bahçeleri tanımı; "Tarihi, kültürel ve doğal özellikleri koruyan, sosyo-kültürel hayata dair önemli yansımalar sunan, şehrin ve ülkenin prestijine katkı sağlayacak simgesel yeşil alanlardır" olarak da yapılmaktadır (T.C. Çevre ve Şehircilik Bakanlığı, 2020, s. 10).

Ülkemizdeki millet bahçelerinin ortaya çıkışı ve gelişimi, insanları doğaya yaklaştırarak ve boş zaman, aktif yaşam ve sosyalleşme için alanlar sağlayarak çeşitli ihtiyaçlara cevap vermektedir. Bir afet durumunda, bu alanlar toplanma yerleri olarak da kullanılabilir ve bu da çok yönlülüklerinin altını çizmektedir. Buldukları kasaba ve kentlerin sembolik unsurları olan millet bahçeleri, kültürel peyzajın kimliğini de koruyarak kente önemli bir değer katmaktadır (Bingöl, 2021, s. 30). Günümüzde millet bahçeleri sadece rekreasyon alanları olmamalı, kültürel peyzajın temel unsurlarını yansıtan açık yeşil alanları oluşturmalıdır. Bu açık yeşil alanlar kolektif kimliğin sembolleri haline gelerek çevresel, tarihi ve kültürel çeşitliliğin korunmasına olan bağlılığı göstermektedir. Bu alanların sürekli geliştirilmesi, çağdaş toplumun değişen ihtiyaçlarını karşılamak ve gelecek nesiller için sürdürülebilir ve uyumlu bir gelecek sağlamak için gereklidir (Bingöl, 2021, s. 30).

Bu çalışmada, Çankırı kentinde eski bir demiryolu sanayi alanı üzerine inşa edilen millet bahçesi olan Çankırı Devlet Bahçeli Parkı projesi ekolojik, kültürel, sosyal ve estetik yönleri açısından değerlendirilmiştir. Bu kapsamda millet bahçesini açık yeşil alan tasarım kriterlerine göre analiz etmek ve kentsel mekânlardaki önemini ortaya koymak amaçlanmıştır. Bu çalışma ile millet bahçesinin yerel halk üzerindeki etkisinin ve kentsel çevreye katkısının daha iyi anlaşılması sağlanacaktır.

## 2. Materyal ve Yöntem

### 2.1. Materyal

Araştırma ana materyali, Çankırı ili merkez ilçesinde bulunan bir millet bahçesi olan Çankırı Devlet Bahçeli Parkı'dır. Çankırı, İç Anadolu ve Batı Karadeniz bölgelerinin kesiştiği stratejik bir konumda yer almaktadır. Bu coğrafi konumu, Çankırı'yı çeşitli kültürel, iklimsel ve ekonomik etkilerin buluşma noktası haline getirmektedir. Çankırı ili güneyde, Türkiye'nin orta kesimindeki iki önemli il olan Ankara ve Kırıkkale ile sınır komşusudur; batıda Bolu ili yer alırken, kuzeybatıda Çankırı, sanayi tarihiyle ünlü bir bölge olan Karabük ile sınır komşusudur. İlin kuzeyinde Kastamonu, doğusunda ise Çorum yer almaktadır (Şekil 1).

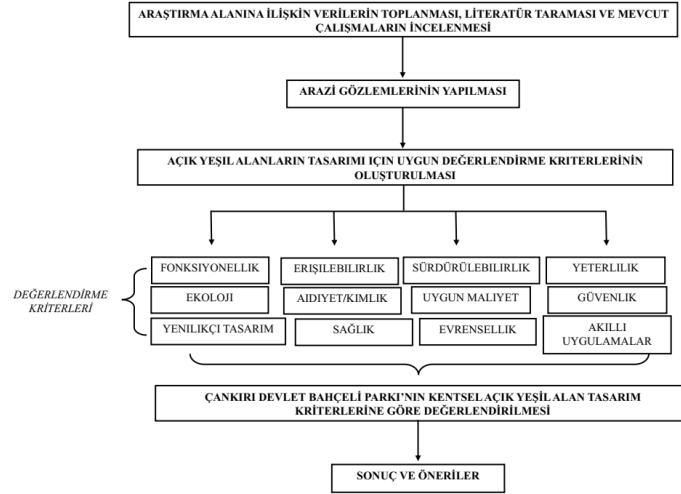


Şekil 1. Araştırma Alanının Konumu

7490 km<sup>2</sup>'lik bir alanı kaplayan Çankırı ili, merkez ilçenin yanı sıra Atkaracalar, Bayramören, Çerkeş, Eldivan, Ilgaz, Kızılırmak, Korgun, Kurşunlu, Orta, Şabanözü ve Yapraklı olmak üzere toplam 12 ilçeden oluşmaktadır. 2022 yılı Türkiye İstatistik Kurumu (TÜİK) verilerine göre Çankırı ilinin toplam nüfusu 195.766, Çankırı merkez ilçesinin nüfusu ise 100.596'dır (URL-1). Çankırı'nın iklimi kuzeyde Karadeniz, güneyde İç Anadolu iklimidir. Yağış deseni düzensizdir ve yağış miktarı kuzey bölgelerde daha fazladır (Seçkin Gündoğan, 2020, s. 264).

## **2.2. Yöntem**

Bu çalışmanın temel amacı, açık yeşil alanlar için tasarım kriterleri dikkate alınarak Çankırı Devlet Bahçeli Parkı'nı değerlendirmektir. Bu kapsamda araştırma yöntemi üç aşamadan oluşmaktadır. Araştırmanın ilk aşamasında, araştırma konusuyla ilgili çeşitli bilimsel makaleler, literatür taramaları ve önceden var olan çalışmalar analiz edilmiştir. Bu aşama, açık yeşil alan tasarım kriterlerinin belirlenmesi için bir bilgi tabanı oluşturmada önem taşımaktadır. İkinci aşamada, çalışma alanında detaylı saha gözlemleri gerçekleştirilmiştir. Çankırı kenti, açık yeşil alanları ile Devlet Bahçeli Parkı hakkında yazılı ve görsel veriler toplanmış, saha gözlemleri ile alandan fotoğraflar çekilmiştir. Saha gözlemleri Çankırı Karatekin Üniversitesi'nde öğretim üyesi olan 5 kişilik uzman bir grup eşliğinde yapılmıştır. Araştırmanın 3. ve son aşamasında, açık yeşil alanların tasarımındaki temel kriterlerden oluşan kapsamlı bir değerlendirme için tablo hazırlanmıştır. Bu kriterler T.C. Çevre ve Şehircilik Bakanlığı Rehberi (2020, s. 34), Bingöl (2021, s.30), TMMOB Peyzaj Mimarları Odası (2018, s. 4), ve Sağlık ve ark. (2019, s. 17) çalışmaları temel alınarak Fonksiyonellik, Erişilebilirlik, Sürdürülebilirlik, Yeterlilik, Ekoloji, Aidiyet/Kimlik, Uygun Maliyet, Yenilikçi Tasarım, Sağlık, Evrensellik, Güvenlik, Akıllı Uygulamalar olarak belirlenmiştir. Araştırma alanı ile ilgili verilerin, saha gözlemlerinin ve kent parkları tasarım kriterlerinin birleştirilmesiyle alt kriterler oluşturulmuş ve her bir kriter ayrı ayrı tablolaştırılmıştır. Öncelikle millet bahçesi olarak tanımlanan Çankırı Devlet Bahçeli Parkı'nda bulunması gereken özellik ve işlevler sınıflandırılarak, bu özellik ve işlevler birbirleriyle Boyacı (2010, s.45)'nin çalışma yöntemi temel alınarak, 'var-yok' şeklinde eşleştirilmiştir. Tabloların son kısmında bu kriter için genel değerlendirme (olumlu/olumsuz) yapılmıştır. Kriterlerin analizi ile Çankırı Devlet Bahçeli Parkı'nın açık yeşil alan tasarımının farklı yönlerine nasıl yanıt verdiği odaklanılmıştır. Araştırma alanında yapılan saha gözlemleri ve fotoğraflar tasarım kriterleri tablosu ile birlikte kullanılmıştır. Araştırmanın yöntem akış grafiği Şekil 2'de verilmiştir. Bu temel kriterler, açık yeşil alanların tasarımı için kapsamlı bir değerlendirme çerçevesi sunmakta ve fayda, erişilebilirlik, sürdürülebilirlik, evrensellik ve yenilikçilik gibi temel unsurlara odaklanmaktadır.



Şekil 2. Yöntem Akış Grafiği

Çalışmanın sonucunda millet bahçeleri için belirlenen tasarım kriterlerinin Çankırı Devlet Bahçeli Parkı için uygun olup olmadığının değerlendirilmesi yapılmıştır ve öneriler oluşturulmuştur.

### 3. Bulgular

#### 3.1. Çankırı Kentinin Tarihsel Gelişimi

Çankırı kenti, tarihi, kültürü, mimari mirası ve kentsel kimliği ile tarih boyunca birçok medeniyete ev sahipliği yapmış önemli bir kenttir. Dört tarafı dağlarla çevrili olan Çankırı ili, dağ yamaçlarında ve dağlar arasındaki vadilerde yer alan yerleşim merkezlerinden oluşmaktadır (Pekin Timur, 2012, s.14). Çankırı kenti ilk yerleşimi Tatlı Çay Vadisi ile Acı Çay Vadisi'nin birleştiği vadiye kurulmuştur. Kent kuzeyde yükselerek yaklaşık 100 metre ilerisindeki tarihi kale ile doruğa ulaşmaktadır. Kentin doğusundaki yamaçlar ve tepeler mezarlık olarak kullanılmaktadır. Koruma altındaki kentsel alanlar, Tatlı Çay'ın kuzey doğusunda yer almaktadır. Çankırı merkez ilçesinin sokakları iki farklı kategoriye ayrılmaktadır, bu sokaklar kuzeyde antik yapıyı oluşturan dar sokaklar ve güneyde kentin modern altyapısını temsil eden daha geniş sokaklardır. Çankırı Kalesi'ne yakın olan kuzey semtleri, taş döşeli dar sokakları ve yer yer çıkıntı yapan evleriyle kentin eski dokusunu korumaktadır. Kentin yeni yapısı kuzeye doğru daha açıktır. Karatekin, Mimar Sinan, Karataş, İncili Çeşme, Tabakhane, Alibey ve Buğday Pazarı gibi mahalleler, Çankırı Kalesi'ne doğru yükselen bir yamaçta yer almaları ve Cumhuriyet öncesi dönemlerden kalma olmaları nedeniyle benzer özellikler taşımaktadır (Demirbağ & Urfaloğlu, 2019, s. 74).

Cumhuriyet'in ilanı ile birlikte Çankırı'da bölgenin gelişimini yansıtan birçok yeni mahalle kurulmuştur. Bunlar arasında Cumhuriyet Mahallesi, Yeni Mahalle, Aksu Mahallesi, Abdulhalik Renda Mahallesi ve Kırkevler Mahallesi bulunmaktadır. Kentteki mahalle ve semtlerin her biri Çankırı bölgesinin tarihine ve çeşitliliğine katkıda bulunmaktadır (Demirbağ ve Urfaloğlu, 2019, s. 74).

#### 3.2. Çankırı Kenti Açık Yeşil Alanları

Açık alan ve yeşil alan kavramları çeşitli yazarlar tarafından farklı şekillerde tanımlanırken benzerlikler de göstermektedir. Açık alan, mimari yapılar ve ulaşım bölgeleri dışında binalardan arındırılmış alanlarla karakterize edilen ve rekreasyonel kullanım için fırsatlar yaratan kentsel dokunun temel bir unsurunu temsil eder. Buna

karşılık yeşil alan, odunsu ve otsu bitkiler gibi bitki unsurlarının varlığıyla zenginleştirilmiş açık alanları ifade eder. Bu tanıma göre, herhangi bir yeşil alan tanımı gereği bir açık alandır, ancak tüm açık alanların otomatik olarak yeşil alan olarak nitelendirilmediği unutulmamalıdır (Özbilen, 1991, s. 105).

Yeşil alan kavramı, 23804 sayılı imar yönetmeliğinin amaçları doğrultusunda, oyun alanları, çocuk parkları, dinlenme, piknik ve eğlence alanları ile halkın yararlanması için ayrılmış kıyı bölgelerinin toplamı olarak tanımlanmaktadır. Bu kapsama botanik ve zooloji bahçeleri gibi tesislerin yanı sıra "yeşil alan" kategorisine giren bölgesel parklar da dahildir. Aktif yeşil alan kavramı özellikle kent ve mahalle parkları, çocuk parkları ve oyun alanlarının toplamı olarak tanımlanmaktadır. Bu kavramları ayrı ayrı ele almak yerine, kentsel çevrede genellikle tamamlayıcı oldukları için açık yeşil alanlar/mekânlar olarak birlikte kullanmanın tercih edilmesi önerilmektedir (Özbilen, 1991, s. 105).

Açık yeşil alanlar, insanlar ve doğa arasındaki dengenin korunmasında çok önemli bir rol oynamakta ve kentsel alanlarda yaşam kalitesinin artırılmasına büyük katkı sağlamaktadır. Bu nedenle, gelişmiş ülkeler yeşil alanların miktar ve kalitesini, gelişmişlik, medeniyet ve sakinlerinin refah düzeyinin göstergesi olarak kabul etmektedir. Bu nedenle birçok ülke, kent sakinlerinin fiziksel ve zihinsel ihtiyaçlarına göre uyarlanmış kentsel yeşil alanlar geliştirmek için planlar uygulamaya koymuştur (Gül ve Küçük, 2001, s. 29).

Birçok araştırmacı kentsel açık yeşil alan kavramına farklı şekillerde yaklaşmıştır. Lendhold (1970, s. 534) kentsel açık ve yeşil alanları, "bir kentin herhangi bir zamanda veya belirli zamanlarda belirli amaçlar için halka veya belirli yaş gruplarına açık olan ve böylece kentsel yaşam bağlamında kentin kitlesine veya gruplarına hizmet eden alanları" olarak tanımlamaktadır. Öte yandan, Gleichmann (1967, s. 659) kentsel açık ve yeşil alanları yerleşik alanların karşısı olarak tanımlamaktadır. Bu tanıma göre sadece gelişmiş yeşil alanlar değil, yeşil olmasa bile henüz yapılaşmamış açık alanlar da bu kapsama girmektedir (Önder, 1997, s. 19).

Kentsel açık yeşil alanlar, kent sakinlerinin günlük ihtiyaçlarını karşılamak için oluşturulan basit "yeşil alan" adalarından, kentsel çevre içinde doğal ve sosyal yaşam için sığınak görevi gören geniş parklara kadar çeşitli biçimlerde karşımıza çıkmaktadır. Bu adalar genellikle konut mahallelerinde veya yoğun nüfuslu kentsel alanlarda bulunan küçük peyzajlı alanlardır. Meydanlar, topluluk bahçeleri veya hatta sokaklar boyunca uzanan basit yeşil alanlar şeklinde olabilirler. Bu küçük yeşil alanlar şehrin koşuşturmacasından bir sığınak sağlar ve sakinlerin evlerine yakın bir yerde dinlenmelerine, buluşmalarına ve doğanın tadını çıkarmalarına olanak tanır (Gül ve Küçük, 2001, s. 48).

Boyacı (2010, s. 6) 'ya göre bu açık yeşil alanlar:

- Kullanım biçimine göre (aktif ve pasif),
- Ekolojik işlevine göre,
- Mülkiyete göre ya da
- Üstlendiği rekreasyon işlevine göre farklı biçimlerde sınıflandırılabilirler.

Üstlendiği rekreasyon işlevine göre açık ve yeşil alanlar ise (Emür ve Onsekiz, 2007, s. 370):

- Parklar (mahalle, kent, semt parkı vb.),
- Özel amaçlı park ve bahçeler (çatı bahçeleri, hobi bahçeleri, kültür bahçeleri vb.),
- Spor alanları (golf, basketbol vb.),
- Çocuk oyun alanları,

- Doğal ve yarı doğal alanlar, koridorlar (kent ormanı, koruluk vb.),
- Kent içi diğer açık ve yeşil alanlar (mezarlık, konut bahçesi vb.) şeklinde sınıflandırılabilirler.

Büyük kent parkları ise kentsel alanlarda biyolojik çeşitliliğin ve ekolojik dengenin korunmasında önemli bir rol oynayan çok daha büyük alanlardır. Bu parklar, ormanlık alanlar ve çayırardan su kütleleri ve sulak alanlara kadar çok çeşitli ekosistemlere ev sahipliği yapabilirler. Ekolojik değerlerinin yanı sıra bu büyük parklar, patikalar, oyun alanları, spor sahaları ve piknik alanları gibi tesislerle kent sakinleri için eğlence ve rekreasyon alanları da sağlarlar.

Araştırmacılar parkların sınıflandırması için parkların büyüklüğü, işlevleri, yerleşik nüfusun yoğunluğu ve kullanıcılar için erişilebilirlik gibi çeşitli kriterleri dikkate almıştır. Bu parametreleri sentezleyerek dokuz farklı park kategorisi belirlenmiştir. Bu farklı kategorilerin incelenmesi, kentsel çevrelerde mevcut olan rekreasyon alanlarının çeşitliliğinin ve bunların kent sakinlerinin yaşam kalitesi üzerindeki etkisinin daha iyi anlaşılmasını sağlamaktadır (Boyacı, 2010, s. 7):

- Çocuk Bahçeleri
- Mini Parklar
- Özel Aktivite Alanları ve Spor Merkezleri
- Yol Kenarı Parkları
- Mahalle Parkları
- Semt Parkları
- Bölge Parkları
- Milli Parklar
- Kent Parkları

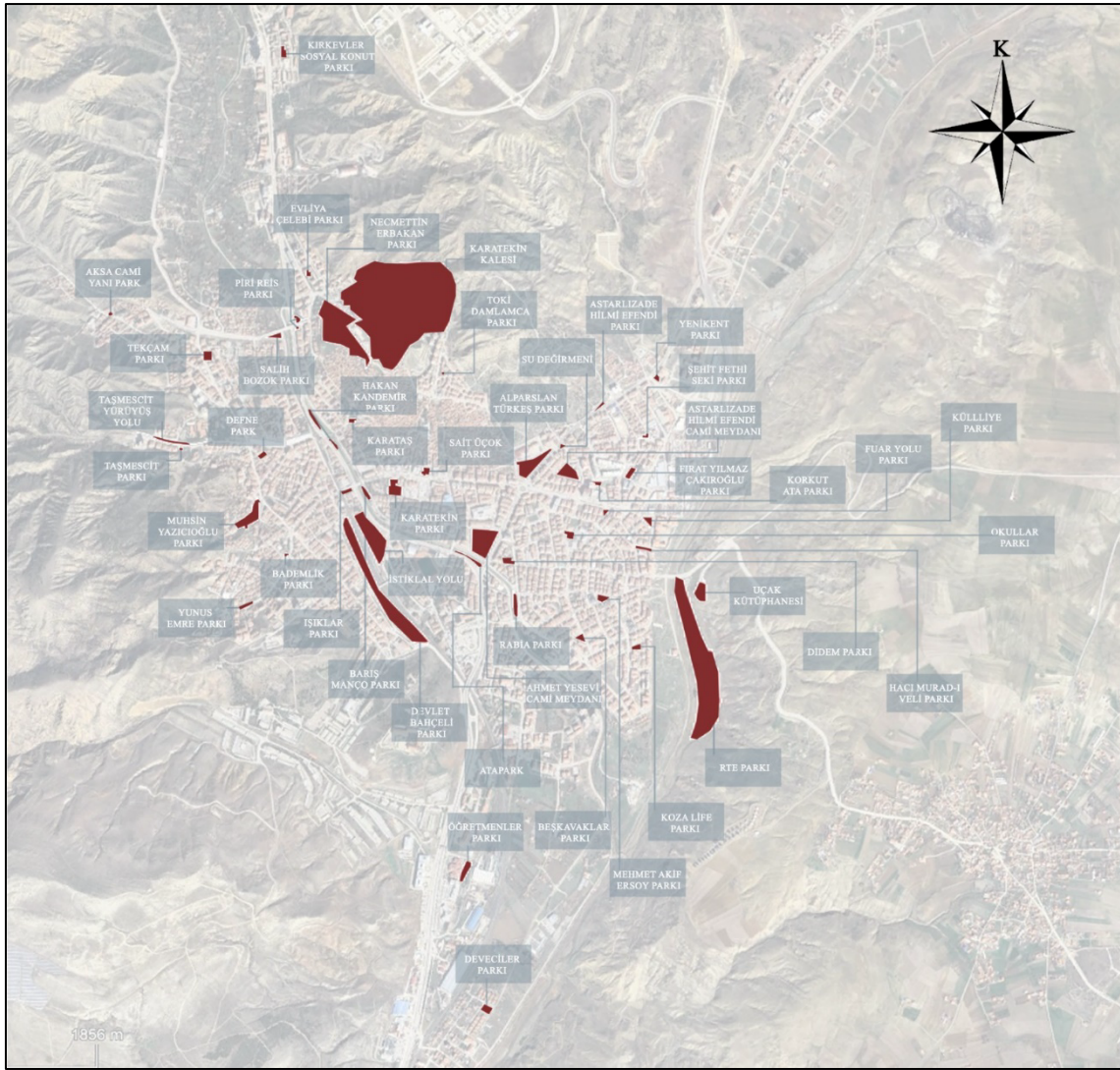
Tüm bu kategoriler içinde millet bahçeleri hem sembolik hem de işlevsel olarak çok önemli bir rol oynamaktadır. Genellikle bir ülkenin veya şehrin kimliğini, tarihini, kültürünü veya biyolojik çeşitliliğini yansıtacak şekilde tasarlanır ve korunurlar. Ulusal kutlama, tarihi anma veya sadece yerel sakinler ve ziyaretçiler için dinlenme ve eğlenme yerleri olarak hizmet verebilirler. Çoğu durumda, millet bahçelerinde çeşitli yerel bitkiler, ulusal semboller, anıtlar veya ülke tarihindeki önemli figürleri temsil eden heykeller düzenlenir. Ayrıca ülkenin kültürel ve sanatsal çeşitliliğini tanıtmak için açık hava konserleri, sanat sergileri veya temalı festivaller gibi kültürel etkinlikler de sunabilirler. İşlevsel bir bakış açısıyla, biyolojik çeşitliliği ve doğal kaynakları koruyup geliştirirken, dinlenme alanları sağlayabilirler. Yerel flora ve fauna ile bölgenin çevresel tarihi hakkında halkın farkındalığını artırarak eğitici bir rol de oynayabilirler.

Kentsel açık ve yeşil alanlar açısından Çankırı ili, 2014 tarihli Mekânsal Planlar ve Yapım Yönetmeliği ile belirlenen standardın yaklaşık 2,5 kat üzerinde kamusal yeşil alan miktarına sahiptir. Ancak kişi başına düşen asgari alan büyüklüğü tanımlanmadığı için kişi başına düşen alan büyüklüğü 9 m<sup>2</sup> ile yetersiz kalmaktadır (Bilgili, 2013, s. 24). Kentteki yeşil alanların miktarı yeterli olsa da kişi başına düşen büyüklükleri yetersizdir. Örneğin Karatekin Parkı ve Barış Manço Parkı gibi yoğun kullanılan parklar kentteki yeşil alanların çok küçük bir kısmını oluşturmaktadır.

Çankırı ilinde yer alan açık ve yeşil alanların çoğu şehir yaşamını zenginleştiren ve halka dinlenme ve eğlence imkânları sunan mahalle parkları niteliğindedir. Mahalle parkları, mahalle ölçeğindeki yerleşim grubuna hizmet eden, kent parklarına göre daha küçük olan ve kent dokusunda geçiş alanı olarak kullanılan yeşil alanlardır (Altınçekiç ve Altınçekiç, 2002, s.19).

Kentte yer alan açık ve yeşil alanlar kentin yeşil altyapı sisteminin önemli bir parçası niteliğindedir. Bu sistem yalnızca bitki örtüsüyle kaplı alanlarla sınırlı olmayıp, aynı zamanda yeşil yollar, kaldırımlar, nirengi noktaları, sit alanları, işaretleme elemanları ve trafik şeritleri arasındaki ayrımlar gibi çeşitli kentsel unsurları kapsamaktadır.

Çankırı'nın kuzeybatısından gelen ve önemli bir mavi altyapı bileşeni olan Tatlı Çay kenti ikiye ayırmaktadır. Kentin kuzeydoğusundan gelen Acı Çay ile Tatlı Çay birleşerek Acısu adını almaktadır. Bu iki çay Kızılırmak'a karışmaktadır (Ediş ve Ulaş, 2017, s.213). Kent içinde geçen ve kentin mavi altyapısının önemli bir bileşeni olan Tatlı Çay boyunca ve parçalar halinde yeşil altyapı sistemini destekleyen açık yeşil alanlar mevcuttur (Şekil 3).



Şekil 3. Çankırı'nın Park ve Yeşil Alanlarının Görünümü (URL-2)

Kentteki park ve yeşil alanların tam listesi Tablo 1'de verilmiştir. Bu alanlar fiziksel ve sosyal işlevleriyle doğa ve kent sakinleri için büyük önem taşımaktadır. Tatlı Çay üzerinde akademik ve kurumsal anlamda çalışmalar yapılmış olmasına rağmen kent ile bütünlüğü tam olarak kurulamamıştır (Koçan ve İbiş, 2020, s.159).



Tablo 1. Çankırı İlinde Yer Alan Park ve Yeşil Alanlar (Çankırı Belediyesi, 2024)

Sıra No	Adı	Büyüküğü (m <sup>2</sup> )
1	Tekçam Parkı	1702
2	Yunus Emre Parkı	716
3	Karatekin Parkı	6092
4	Hakan Kandemir Parkı	552
5	Deveciler Parkı	2118
6	Bademlik Parkı	630
7	Barış Manço Parkı	2783
8	Fatih Sultan Parkı	1790
9	Rabia Parkı	2652
10	Ahmet Hamdi Sarıkaya Parkı	2680
11	Defne Parkı	590
12	Şehit Fethi Seki Parkı	1019
13	Fuar Yolu Park	585
14	Okullar Parkı	738
15	Türkmatal Siteleri Parkı	838
16	Korkut Ata Parkı	1100
17	R.T.E Parkı ve Gölet Alanı	110.000
18	Muhsin Yazıcıoğlu Parkı	8358
19	Necmettin Erbakan Parkı	51.125
20	Didem Parkı	1931
21	Alparslan Türkeş Parkı	3980
22	Su Değirmeni	285
23	Taşmescit Parkı	1433
24	Taşmescit Yürüyüş Yolu	2538
25	Karatekin Kalesi	18738
26	Astarlızade Hilmi Efendi Parkı	1546
27	Yenikent Parkı	1245
28	Şehit Yüksel Kapdan Parkı	551
29	Tuzlubağlar Parkı 1	929
30	Tuzlubağlar Parkı 2	932
31	Tuzlubağlar Toki 3	878
32	Tuzlubağlar Toki 4	400
33	Aksu Parkı	697
34	Aksa Cami Yanı Park	326
35	Selahattin İnal Parkı	1208
36	Hacı Murad-I Veli Parkı	2725
37	Enginar Parkı	1389
38	Sehit Onbaşı Parkı	1400
39	Koza Life Parkı	710
40	Hardal Sokak Park	2237
41	Öğretmenler Parkı	2850
42	DSİ Karşısı Beşkavaklar Park	1230
43	Damlamca Parkı	127
44	Toki Damlamca Parkı	210
45	Astarlızade Hilmi Efendi Meydanı	6624
46	Ahmet Yesevi Meydanı	9650

Tablo 1. Çankırı İlinde Yer Alan Park ve Yeşil Alanlar (Çankırı Belediyesi, 2024) (devam)

Sıra No	Adı	Büyüküğü (m <sup>2</sup> )
47	Damla Sitesi Parkı	200
48	Kırkeveler Sosyal Konut Parkı	2445
49	Mke İçi Park	1500
50	Şehit Yalçın Koca Parkı	2600
51	Evliya Çelebi Parkı	1750
52	Metehan Parkı	200
53	Salih Bozok Parkı	4454
54	Piri Reis Parkı	2977
55	Işıklar Parkı	500
56	Küllüye Parkı	2200
57	Fırat Yılmaz Çakıroğlu Parkı	2568
58	İstiklal Parkı (Eski Ergenekon Parkı)	14000
59	Karataş Parkı	837
60	Sait Üçok Parkı	670
61	Atapark	1315
62	Uçak Kütüphane Park Alanı	14000
63	Mimar Sinan Parkı	220
64	Devlet Bahçeli Parkı ve TCDD Müzesi	44000
65	Mehmet Akif Ersoy Parkı	1800

### 3.3. Çankırı Kenti Devlet Bahçeli Parkı Projesi Genel Özellikleri

Çankırı Devlet Bahçeli Parkı, 2016-2019 yılları arasında yaklaşık 44000 m<sup>2</sup> lik bir alan üzerine inşa edilmiş bir kent parkıdır. Park alanı, Abdülhalik Renda mahallesindeki Ulusal Demiryolları'nın eski Cer Atölyesi ve depo alanını kapsayan bir sanayi alanının kullanılmayan bir kısmı üzerinde geliştirilmiştir (URL-3) (Şekil 4).



Şekil 4. Tenezzüh Trenleri ve Cer Atölyesine Ait Görüntüler (Tülek ve Özdemir, 2019, s. 7)

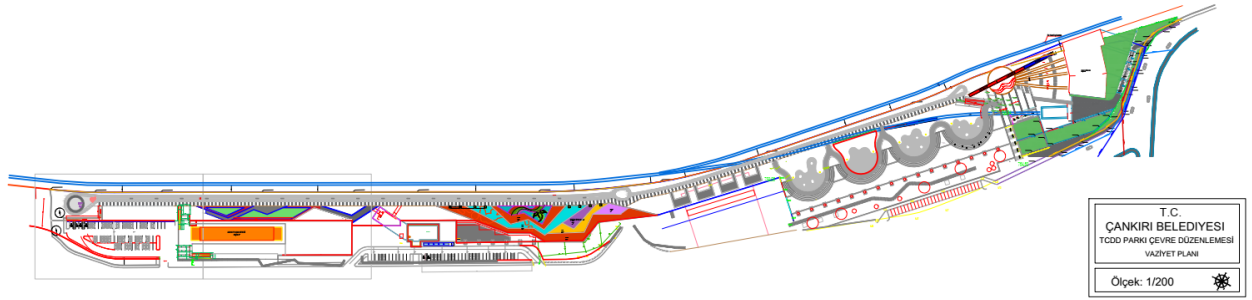
Bu alan geçmişte demiryolu olarak kullanılmıştır. Çankırı Demiryolu Irmak-Çankırı arasında toplam 102 km uzunluğundadır ve 23 Nisan 1931 tarihinde açılmıştır. Demiryolu, Çankırı kentinin o dönemdeki birçok sorununu çözmüştür. 1930'larda bazı şehirlerde sağlık merkezlerinin olmaması büyük bir sorun yaratmaktaydı. Ancak demiryolu hattının kurulmasıyla birlikte, trenin geçtiği güzergâhlardaki yerleşim yerlerine tıbbi malzeme ve bakım ulaştırılabildiği görülmüştür. Acil durumlarda veya uzun süreli bakıma ihtiyacı olan hastalar, trenle Ankara'ya seyahat edebilir hale gelmiştir. Ayrıca tren, birçok komşu kasabadaki okul eksikliği sorununu da çözmüştür. Öğrenciler okul bulunan yerlere trenle seyahat edebilmiştir. Genel olarak tren, Çankırı şehri sakinlerinin sosyal yaşamına büyük katkı sağlamıştır. 1935 yılında Çerkeş ilçesine ulaşan yeni bir hat da işletmeye açılmıştır (Tülek ve Özdemir, 2019, s. 5).

Çankırı Devlet Bahçeli Parkı, halka açık bir parka dönüştürülmesi ile birlikte kent sakinleri için bir rekreasyon alanı haline gelmiştir. Millet bahçesi, genel anlamda değerlendirildiğinde her yaş ve ihtiyaca yönelik pek çok aktivite sunmaktadır. Yeşil alanlarda farklı yaş gruplarına ve engellilere yönelik çocuk oyun alanları, piknik alanları ve yürüyüş yolları bulunmaktadır (Şekil 5).



Şekil 5. Millet Bahçesinin Tasarımı ve Uygulaması Sonrasına Ait Görüntüler (Orijinal, 2023)

Çankırı Devlet Bahçeli Parkı projesi vaziyet planındaki alan kullanım dağılımı aşağıda verilmiştir (Şekil 6).



Şekil 6. Çankırı Devlet Bahçeli Parkı Vaziyet Planı (Çankırı Belediyesi, 2023)

### 3.4. Çankırı Devlet Bahçeli Parkı'nın Kentsel Açık Yeşil Alanların Tasarım Kriterlerine Göre Değerlendirilmesi

Kızıldere (2009, s.30) çalışmasında başarılı bir kent parkı ve açık yeşil alan tasarlamak için aktivite olanakları, erişilebilirlik, konfor-imaaj, sosyallik gibi özelliklere dikkat edilmesi gerektiğini vurgulamıştır. Bu gereklilikten yola çıkarak kent parklarının tasarım kriterlerini aşağıdaki gibi sıralamak mümkündür (Çilek, 2005, s.20; Kızıldere, 2009, s.15):

- İdeal bir kent parkı olarak kişi başına en az 10 m<sup>2</sup> açık ve yeşil alanıyla en az 40 hektar genişliğe sahip olmalıdır.
- Park çevresi tamamen kapatılmamalıdır.
- Toplu taşımayla kolayca ve doğrudan ulaşılabilir ve en fazla 4 km'lik yürüyüş mesafesinde olmalıdır.
- En fazla yürüyüş mesafesi ve etki alanının yarıçapı max. 60 dk olabilir.
- Parktan her yaş grubu faydalanabilmelidir.
- Park kentin kültürel özellik ve değerlerini yansıtabilmelidir.
- Park kentin diğer açık-yeşil alan sistemiyle bütünlük sağlamalıdır ve özellikle yaya yollarıyla ulaşım güvenli olmalıdır.
- Bir kentin yüzde 30'u açık ve yeşil alanlara ayrılmalıdır.
- Park alanından kentin en az yüzde 85'i faydalanabilmelidir.
- Park tasarımı yapılırken arazinin fiziksel yapısına ve doğal dengeye zarar verilmemelidir.

- Park tasarımında ekolojik özellikler düşünülmesi, iklimi olumlu yönde etkileyecek plan kararları alınmalıdır.
- Parkın tasarımında kullanılacak su yüzeyleri, bitkiler, plastik unsurlar gibi öğeler doğru kullanılmalı ve park kullanıcılarına uygun rekreasyonel ortamlar yaratılmalıdır.
  - Parktaki kullanıcı sayısı ve taşıma kapasitesi iyi hesaplanmalıdır.
- Park içinde sulama ve drenaj sistemi iyi planlanmalıdır.
- Park girişleri gösterişli ve dikkat çekici şekilde tasarlanmalı ve kullanıcıları parkın iç kısmına çekebilmelidir.
- Kent parklarında kullanılacak bitki türleri kent merkezine yakın kesimler başta olmak üzere kentin kirlilik sorununa dayanıklı olacak, özellikle de yaprak döken türlerden seçilmelidir.
- Uygulanan kent parkı projelerinin düzenli bakımı sağlanmalı ve sürdürülebilir olmalıdır.
- Kent parklarında kullanıcı sayılarına uygun olarak erişilebilir noktalara yeterli sayıda otopark planlanmalıdır.

Tüm bu kriterlerden yola çıkılarak çalışma kapsamında, Çankırı Devlet Bahçeli Parkı'nda uzman eşliğinde saha analizi yapılmış ve bir değerlendirme tablosu oluşturulmuştur. Değerlendirme tablosundaki kriterler Fonksiyonellik, Erişilebilirlik, Sürdürülebilirlik, Yeterlilik, Ekoloji, Aidiyet/kimlik, Uygun maliyet, Yenilikçi tasarım, Sağlık, Evrensellik, Güvenlik, Akıllı uygulamalar başlıkları altında değerlendirilmiştir.

### 3.4.1. Fonksiyonellik

Çankırı Devlet Bahçeli Parkı'nın fonksiyonelliği değerlendirildiğinde, parkın her yaştan ve her kesimden ziyaretçi için cazip olduğunu söylemek mümkündür. 44000 m<sup>2</sup>'lik park alanı büyüklüğü ile Çankırı kent halkından her yaş grubu için yeterli büyüklüktedir ve çeşitli aktiviteler sunmaktadır. Kullanıcılara tek başlarına ya da aileleriyle birlikte vakit geçirme, yürüyüş yapma, oyun oynama, spor yapma, piknik yapma ve dinlenme fırsatı sunan parkta oyun alanları, piknik alanları ve yürüyüş güzergahları bulunmaktadır. Çocuklar için ailelerin birlikte eğlenmesini ve dinlenmesini kolaylaştıran bir oyun alanı bulunmaktadır. Parktan engellilerin de faydalanması mümkündür. Orta yaşlı ve yaşlılar için ise yürüyüş, piknik ve spor alanları ile gereksinimleri karşılayan ekipmanlar bulunmaktadır (Şekil 7).

Millet bahçesinde futbol, basketbol ya da tenis sahası bulunmamaktadır. Bu durum parkta bu sporları yapmak isteyen kişiler için olumsuz bir nokta olarak değerlendirilebilir. Ancak, yerel yönetimin bütçe veya arazi kısıtlamaları gibi çeşitli nedenlerle parkın orijinal tasarımına bu spor tesislerini dahil etmemeye karar vermiş olması mümkündür. Millet bahçesinin öncelikle bir açık hava müzesi olduğu da unutulmamalıdır (Tablo 2).



Şekil 7. Çocuk Oyun ve Spor Alanları (Orijinal, 2023)

Tablo 2. Fonksiyonellik Kriterinin Değerlendirilmesi

Fonksiyonellik			Örnekler	Genel değerlendirme	
Alt kriterler	Var	Yok		Olumlu	Olumsuz
-Her kesime ve yaş grubuna hitap etmesi			-		
-Aktivite alanları, ergonomi ve işlevsellik odaklı yaklaşımların varlığı					
-Kitle ve boşluk dengesinin sağlanması					

### 3.4.2. Erişilebilirlik

Kentsel açık yeşil alanların tasarımı açısından millet bahçesinin değerlendirilmesinde erişilebilirlik önemli bir kriterdir. Çankırı Devlet Bahçeli Parkı, Abdülhalik Renda mahallesindeki merkezi konumu ve iki yol üzerinden ulaşımı sayesinde kolay erişilebilir bir konumdadır (Tablo 3) ve parkta uygun büyüklükteki otopark alanıyla ücretsiz otopark hizmeti verilmektedir.

Tablo 3. Erişilebilirlik Kriterinin Değerlendirilmesi

Erişilebilirlik			Örnekler	Genel değerlendirme	
Alt kriterler	Var	Yok		Olumlu	Olumsuz
-Şehrin ana ulaşım ağı ile bağlantısı			-Tüm araçlarla ulaşım -Park içi ulaşım aksları -Kapalı veya açık otopark alanları -Engelli ulaşımı -Zemin döşemeleri -Yürüyüş ve bisiklet yolları		
-“5378 Sayılı Engelliler Hakkında Kanun” ile “Erişilebilirlik İzleme ve Denetleme Yönetmeliği” 1 ve diğer standartlara 2 uygunluğu					
-Otopark Yönetmeliğine uygun olarak yeterli otopark kapasitesi					
-Alana farklı merkezi noktalardan girişlerin varlığı					

Çankırı'nın her yerden ziyaretçilerin farklı ulaşım araçlarıyla parka ulaşabilmesi erişilebilirlik açısından önemli bir avantajdır. Ziyaretçiler bisikletle ya da yürüyerek de alana ulaşabilmekte, bu da daha sürdürülebilir kentsel hareketliliği teşvik etmekte, aktif ve sağlıklı bir yaşam tarzını desteklemektedir. Ancak parkın bazı bölümlerinin özel ihtiyaçları olan kişiler için erişilebilirlik standartlarına uygun olmadığı unutulmamalıdır. Ana giriş dışında parkın bazı bölümlerindeki yürüyüş yolları, merdivenler, rampalar ve ekipmanlar hareket kabiliyeti kısıtlı kişiler için uygun değildir (Şekil 8).



Şekil 8. Parkın Girişi ve Yaya Yolları (Orijinal, 2023)

Park içinde engelliler için sadece bir adet engelli rampası bulunmaktadır. Yine parkın bazı bölümleri rampalarla birbirine bağlanmadığından, fiziksel engeli olan kişiler için kullanılamaz ve tehlikeli hale gelmektedir (Şekil 9).



Şekil 9. Görme Engelliler için Girişte Bulunan Hissedilebilir Yüzeyler (Orijinal, 2023)

Parkın bazı bölümlerinde zemin kübik taşlar ve beton bloklarla döşenmiştir (Şekil 10), bu da özellikle tekerlekli sandalye kullanıcıları ve bebek arabaları için hareket etmeyi zorlaştırmaktadır. Yine engelli bireyler için rampalar ve hissedilebilir yüzeyler oluşturmak, zemini hareket kabiliyeti kısıtlı kişiler için daha geçilebilir hale getirmek özel ihtiyaçları olan kişiler için erişilebilirliği iyileştirmek önemlidir. Bu önlemler, özel ihtiyaçları olan kişilerin Çankırı Devlet Bahçeli Parkı'ndan güvenli ve bağımsız bir şekilde tam anlamıyla yararlanmalarını sağlayacaktır.



Şekil 10. Zemin döşemeleri (Orijinal, 2023)

### 3.4.3. Sürdürülebilirlik

Çankırı Devlet Bahçeli Parkı, yönetimiyle sürdürülebilirlik özelliğini kısıtlı ölçüde gösteren bir parktır. Aslında park, eski bir endüstriyel demiryolu hattının açık yeşil alana dönüştürülmesiyle inşa edilmiş, böylece kentsel alan israfını önleyerek ve yeni binaların inşasından kaçınarak alanın ve çevrenin korunmasına katkıda bulunmuştur (Tablo 4).

Tablo 4. Sürdürülebilirlik Kriterinin Değerlendirilmesi

Sürdürülebilirlik			Örnekler	Genel değerlendirme	
Alt kriterler	Var	Yok		Olumlu	Olumsuz
-Millet bahçesinde kendi enerjisini, suyunu vb. kaynaklarını üretebilecek, atık üretmeyecek akıllı uygulamaların varlığı			-		
-Çevre dostu&yerel malzeme kullanımı					
-Tasarımlarda iklim, rüzgâr ve yön faktörlerine dikkat edilmesi					

Çankırı Devlet Bahçeli Parkı'nın gerçek anlamda sürdürülebilir olması için atık yönetimi gibi bazı önemli yönlerinin iyileştirilmesi gerekmektedir. Parkta şu anda seçici atık ayrıştırma kutuları bulunmamaktadır, bu da çevreye duyarlı ziyaretçiler için bir dezavantaj olabilir. Ayrıca parkın yenilenemeyen enerjiye olan bağımlılığını azaltmak ve içme suyundan tasarruf etmek için, parkta aydınlatmada güneş panelleri ve sulamada yağmur suyu toplama sistemleri kullanılabilir. Bu iyileştirmeler parkın uzun vadeli yönetim maliyetlerini de azaltacak ve sürdürülebilirliğine katkıda bulunacaktır.

#### 3.4.4. Yeterlilik

Çankırı Devlet Bahçeli Parkı projelendirilmesinde parkın taşıma kapasitesi dikkate alınmıştır ve park her yaşta ziyaretçinin ihtiyaçlarını karşılayacak şekilde donatılmıştır. Piknik için yeşil alanlar, çocuklar için oyun alanları, spor ve yürüyüş meraklıları için koşu parkurları bulunmaktadır. Park içinde, sokak mobilyaları gibi tesisler her bir kullanım alanının özel ihtiyaçlarını karşılamak üzere seçilmiştir. Sokak mobilyaları çevresiyle uyum içinde ve kullanıcıların gereksinimlerini karşılayabilecek niteliktedir. Parkın bazı bölgelerinde işlevsel ve ergonomik özellikler vurgulanırken, diğerlerinde genel ziyaretçi deneyimine değer katmak için estetik açıdan özellikli sokak mobilyaları seçilmiştir (Tablo 5). Oturma birimleri, ziyaretçilerin rahatlaması ve parkın keyfini çıkarması için önemli bir unsurdur. Oturma yerleri ahşap, beton ve demir gibi çeşitli malzemelerden yapılmış olup, geniş bir stil ve tasarım yelpazesi sunmaktadır (Şekil 11). Ayrıca, tüm oturma elemanları iyi durumdadır ve ziyaretçi talebini karşılamak için yeterli sayıdadır. Ancak piknik alanlarında oturma birimlerinin bulunmaması olumsuz bir nokta olarak değerlendirilebilir. Buna ek olarak, güneşten korunmak için gölge sağlayacak uygun bitkilerin seçilmemesi ya da gölgeliklerin olmaması da bir başka olumsuz noktadır. Ziyaretçiler özellikle yaz aylarında parkta geçirdikleri zamandan tam anlamıyla keyif alamayabilirler. Güneşten koruma sağlamak ve ziyaretçiler için daha rahat bir ortam yaratmak için gölge sağlayacak bitki türlerinin (*Platanus orientalis* gibi) kullanımı ya da gölgeliklerin eklenmesi olumlu olacaktır.

Tablo 5. Yeterlilik Kriterinin Değerlendirilmesi

Yeterlilik			Örnekler	Genel değerlendirme	
Alt kriterler	Var	Yok		Olumlu	Olumsuz
-Taşıma kapasitesi dikkate alınarak önerilen fonksiyon ve alanlar proje ölçeğine uygunluk			-		
-Millet bahçelerine getirilen fonksiyonlarda ziyaretçi sayısının kent nüfusuna oranını dikkate almak					
-Tüm fonksiyonların ve donatıların tüm kullanıcıların ihtiyaçlarına cevap vermesi					



Şekil 11. Oturma Birimleri (Orijinal, 2023)

Millet bahçesi ziyaretçilerin atıklarından uzaklaşmalarını kolaylaştırmak için stratejik olarak yerleştirilmiş farklı boyutlarda ve malzemelerde çöp kutularına sahiptir. Büyük çöp kutuları parkın girişine, küçük çöp kutuları ise parkın içine yerleştirilmiştir. Çöp kutularının boyutu, malzemesi ve estetiği kullanılan alanlara göre değişmektedir. Örneğin, çöp kutuları sadece parkın içinde tek tip ve boyutta ahşap ve demirden yapılmıştır. Parkta yeterli sayıda çöp kutusu vardır ve yönetici kapasiteyi aşma durumunda çöp kutularının boşaltılmasını sağlamaktadır. Ancak atık ayrıştırma kutularının olmaması, çevreye duyarlı ve atıklarını geri dönüştürmek isteyen ziyaretçiler için olumsuz bir nokta olarak görülebilir. Parkta, özel ihtiyaçları olan kişiler de dahil olmak üzere herkesin erişebileceği temiz ve ücretsiz tuvaletler bulunmaktadır. Hareket kabiliyeti kısıtlı kişiler için erişilebilir tuvaletler sağlayarak, tüm ziyaretçiler tuvaletlerin erişilebilirliği sağlanmıştır. Erişilebilir tuvaletler sağlama taahhüdü, tüm ziyaretçilerin dahil edilmesini sağlamada önemli bir noktadır ve millet bahçesinin koşulları ne olursa olsun tüm ziyaretçilerin ihtiyaçlarını karşılama taahhüdünü göstermektedir. Park, erişilebilir tuvaletler sağlayarak çeşitliliğe ve tüm ziyaretçiler için eşit fırsatlara olan bağlılığını göstermektedir (Şekil 12).



Şekil 12. Çöp Kutuları ve Tuvaletler (Orijinal, 2023)

Çankırı Devlet Bahçeli Parkı geniş ve ferah olduğu için ziyaretçilerin geceleri de parkın tadını çıkarabilmeleri çok önemlidir. Bu nedenle parkta iki tür aydınlatma kullanılmaktadır, bunlar yerden aydınlatma elemanları ve tepe aydınlatma elemanlarıdır. Tepe aydınlatması, parkın ana alanlarını aydınlatmak için parlak ve eşit bir ışık sağlayan basit lambalardan oluşur. Yerden aydınlatma elemanları çeşitli tasarımlara sahiptir ve tüm parkta modern bir estetik kazandırır. Tüm aydınlatma elemanları işlevsel ve iyi konumlandırılmış olup, ziyaretçilerin geceleri bile parkta dolaşabilmeleri ve parkın keyfini çıkarabilmeleri için yeterli ışığı sağlamaktadır (Şekil 13). Ayrıca, aydınlatma



elemanlarının bakımı iyi yapılmakta ve tüm ziyaretçiler için güvenli ve rahat bir kullanım sağlamaktadır.



Şekil 13. Yerden ve Tepe Aydınlatma Elemanları (Orijinal, 2023)

Parkta kauçuk zemin üzerine plastik oyun elemanlarından oluşan bir çocuk oyun alanı bulunmaktadır (Şekil 14). Ayrıca, tüm çocukların oyun alanından yararlanabilmesi için fiziksel engelli çocuklar için özel olarak tasarlanmış oyun elemanları yerleştirilmiştir. Bu ziyaretçiler için önemli olan kapsayıcılık ve erişilebilirlik konusundaki kararlılığı göstermektedir. Özel ihtiyaçları olan çocuklar genellikle ihtiyaçlarını karşılayacak oyun alanları bulmakta zorlanmaktadır. Parka engelli dostu oyun unsurlarının eklenmesi, bu çocukların daha eksiksiz bir oyun deneyiminin keyfini çıkarmalarına ve güvenli ve kapsayıcı bir ortamda diğer çocuklarla etkileşime girmelerine olanak tanıyacaktır. Ayrıca bu durum millet bahçesinin tüm toplum için bir eğlence ve dinlenme alanı olma imajını da güçlendirecektir.



Şekil 14. Engelli çocuklar için oyun ekipmanları örneği (Orijinal, 2023)

Ancak parkın yaz aylarındaki yoğun kullanımı nedeniyle oyun alanı, oyun elemanları açısından yeterli büyüklükte değildir. Bu nedenle, çocukların talebini karşılamak ve aşırı kalabalıktan kaçınmak için ek oyun elemanları eklemek gerekebilir. Ayrıca, çocuk oyun alanında şu anda çocukları güneşten koruyacak gölge sağlayacak bitkiler veya gölge elemanları bulunmamaktadır, bu durum özellikle yaz aylarında rahatsızlık yaratmaktadır. Bu nedenle uygun bitkisel tasarımların yapılması ya da yapısal gölge elemanlarının eklenmesi tavsiye edilmektedir. Bu şekilde, oyun alanı çocuklar için her zaman kullanılabilir olacak ve onlar için güvenli ve eğlenceli bir yer olarak kalacaktır.

### 3.4.5. Ekoloji

Park alanı yeşil alan tasarımına ilişkin ekolojik kriterleri tam olarak karşılamamaktadır. Parkta kullanılan bitki türlerinin büyük oranda egzotik türlerden oluştuğu ve doğal türlere çok az yer verildiği tespit edilmiştir. Park içerisinde kullanılan bitkiler çoğunlukla egzotik kökenli olup bu bitkilere *Cupressocyparis leylandii* (Melez Servi), *Betula alba* (Beyaz Huş), *Berberis thubergii* 'Atropurpurea' (Kırmızı Kadın Tuzluğu), *Rosa spp.* (Gül), *Thuja occidentalis* (Batı Mazısı), *Thuja occidentalis* 'Rheingold'(Mazı Top Sarı), *Euonymus fortuneii* (Yayılıcı Taflan), *Juniperus chinensis* (Yayılıcı Çin Ardıcı), *Cornus alba* (Ak Kızılçık), *Photinia serrulata* (Alev Çalısı) türleri örnek olarak verilebilir. Doğal türler ekosistem için önemlidir ve doğal ekolojik dengenin sağlanması için bu türlerin korunması şarttır. Millet bahçeleri, yerel yaban hayatı için habitatlar sağlamak, yerli ağaç ve bitki türleri dikmek ve hayvanlar için barınak ve sulama yerleri sağlamak üzere tasarlanabilir. Bu düşünceyle, Çankırı Devlet Bahçeli Parkı'nın yerel türlere habitat sağlamanın önemini dikkate alması ve bunların korunması için önlemler alması akıllıca olacaktır. Parkta kullanılan bitki türlerinin ve tür çeşitliliğinin kent iklimine katkısını unutmamak gerekir. Parkta, kuşlar için yuva kutuları ya da sokak hayvanları için barınma alanları gibi yaban hayatı için özel olarak tasarlanmış alanlar bulunmamaktadır. Bu da yeşil alanın, hayatta kalmaya çalışan yerel türler için bir sığınak sağlamadığı anlamına gelmektedir. Millet bahçesinin geceleri yoğun bir şekilde aydınlatıldığını ve bunun gece yaban hayatı için bir dezavantaj olabileceğini söylemek mümkündür. Yapay ışıklar yarasalar ve gece kuşları gibi gece yaşayan hayvanların uyku döngülerini bozabilir, bu hayvanlar ışıklardan etkilenerek yönlerini şaşırabilir ve doğal yaşam alanlarından uzaklaşabilirler. Ayrıca ışık, güveler gibi böcekleri de etkileyebilir ve karanlıkta yönlerini bulma yeteneklerini kaybedebilirler (Tablo 6).

Tablo 6. Ekoloji Kriterinin Değerlendirilmesi

Ekoloji			Örnekler	Genel değerlendirme	
Alt kriterler	Var	Yok		Olumlu	Olumsuz
-Millet bahçesinin bulunduğu yörenin bitki örtüsü ve habitat çeşitliliğini artırarak, şehrin ekolojik yapısını güçlendirecek önerilerin olması			-		
-Mikro iklimatik özelliklerle uyumlu yapısal ve bitkisel peyzaj tasarımlarının olması					
-Bölgenin ekolojik koşullarına uyum sağlamış az su tüketen türlerin kullanımı					
-Her mevsim ayrı bir görsel unsura sahip bitkilerle düzenlemeler					
-Millet bahçesinde koruluklar, mesire alanları ve çayır alanlarının varlığı					
-Yenilenebilir enerji kaynaklarının kullanımı, enerji etkin peyzaj tasarımı					
-Rüzgâr kontrolü-rüzgâr perdeleme ve rüzgâr koridorlarının varlığı					
-Hava, gürültü ve ışık kirliliğini en aza indirecek uygulamaların varlığı					
-Yağmur suyu yönetimi uygulamalarının varlığı					
-Sıfır karbon kullanımı düşünülmeli ve organik bahçeler ve tarım alanlarının varlığı					

Kentler, açık yeşil alanlar ve ormanlara göre daha sıcak bölgelerdir. Çünkü binalar, asfalt yollar gibi daha fazla ışınlanma yüzeyine sahip olan yapılar bulunmaktadır. Bunlar daha

çok güneş enerjisi absorbe ederek, kentsel ısı adası etkisi yaratmaktadır. Çünkü kentleri kaplayan sert yüzeylerdeki ısı kaybı daha yavaştır. Ayrıca kentlerde havada bulunan toz ve zararlı gazlar, gelen güneş ışınlarının yansıyor tekrar geri dönmesine yol açarak ısınmayı artırmaktadır. Kentlerin akciğerleri ve kentsel yeşil altyapı sistemlerinin önemli bir parçası olarak kabul edilen millet bahçeleri gibi açık yeşil alanlar özellikle yaz mevsiminde kentlinin nefes alabileceği serin mekanlar yaratmaktadır. Aynı zamanda kent içinde değişen yağış suları akışla çok çabuk kaybolmakta, böylece bu yüzeylerdeki radyasyon artmaktadır. Bu noktada yine açık yeşil alanların yağış sularını toprakla birleştirerek yüksek radyasyon etkisini azaltmaktadırlar.

Parktaki açık yeşil alanlar hava kirliliğinin azaltılmasına da katkıda bulunmaktadır. Ayrıca millet bahçesi yerel halk için bir dinlenme ve rekreasyon alanı sağlayarak insanları dışarıda daha fazla zaman geçirmeye, arabalarını kullanmak yerine yürümeye veya bisiklete binmeye teşvik edebilecek özelliktedir ve böylece kentteki sera gazı emisyonlarını azalmasına katkıda bulunmaktadır.

Parkta atık ayrıştırma kutuları veya bitkileri sulamak için yağmur suyu toplama sistemleri gibi çevre dostu atık yönetim sistemleri bulunmamaktadır. Ayrıştırılmış çöp kutularının eklenmesi, çöp sahasına gönderilen atık miktarının azaltılmasına yardımcı olabilir ve yerel sakinleri iyi çevre uygulamalarını benimsemeye teşvik edebilir. Ayrıca, sulama tesisleri için yağmur suyu toplama sistemlerinin kurulması, içme suyu tüketiminin azaltılmasına ve doğal kaynakların daha sorumlu bir şekilde kullanılmasına yardımcı olacaktır.

### 3.4.6. Aidiyet/kimlik

Çankırı Devlet Bahçeli Parkı, eski bir demiryolu üzerine inşa edilmiş bir parktır. Bu yeşil alan kent sakinleri için bir dinlenme mekânı olmakla birlikte, Çankırı'nın önemli bir endüstriyel mirasını da temsil etmektedir (Tablo 7).

Tablo 7. Aidiyet/Kimlik Kriterinin Değerlendirilmesi

Aidiyet/Kimlik			Örnekler	Genel değerlendirme	
Alt kriterler	Var	Yok		Olumlu	Olumsuz
-Millet bahçesinin bulunduğu şehrin kültürünün önemli özelliklerini yaşatması			-Anıtsal ve /veya simgesel sanat eserleri ve alanlar -Açık hava tarih parkı		
-Millet bahçesi toplumun tarihsel belleği ve yaşamından izler taşıması					
-Türk bahçe kültürünü yansıması					
-Modern ve yenilikçi tasarımlarla, tarihi ve kültürel peyzaj kimliğini koruyan ve yansıtan bir tasarım anlayışının varlığı					

Gerçekten de tren, Çankırı'nın ekonomik ve sosyal gelişiminde önemli bir rol oynamış ve imajına katkıda bulunmuştur. Bu nedenle yerel yönetim, kentin sanayi tarihini parkın tasarımına dahil ederek burayı bir açık hava müzesi haline getirmiştir. Parkın girişinde, o döneme ait zaman içinde fonksiyonunu yitirmiş trenlerin yanı sıra bu demiryolunda çalışan işçi ve mühendislerin anısını yaşatan heykeller de görülebilir. Çankırı Devlet Bahçeli Parkı, Çankırı şehrinin sanayi tarihi hakkında bilgi edinilebilecek eğitici bir özellik de göstermektedir. Parkta, eski lokomotiflerden biri, özellikle de Çankırı'nın sanayi tarihi ve şehrin ekonomik ve sosyal gelişiminde önemli bir rol oynayan demiryolu hakkında bilgi edinilebilecek bir kütüphaneye dönüştürülmüştür. Park, eski lokomotifini ziyaret etme

ve kütüphanede kitap okuma gibi etkinlik imkânları sunmaktadır. Park içerisinde 15.07.1935 tarihinde geçirdiği iş kazasında hayatını kaybeden Başmühendis Abdullah Tiryaki'nin heykeli de bulunmaktadır (Şekil 15).



Şekil 15. Parktan Heykel Örnekleri (Orijinal, 2023)

Çankırı Devlet Bahçeli Parkı, tarihe ışık tutarak nesilleri bir araya getiren ve dinlenip enerji toplayabilecekleri bir mekândır. Bu dönemden kalma tarihi binaların bakımı ve güvenliği yapılmakta olup yapılar ziyaret edilebilmektedir. Tüm bu özellikleri bakımından millet bahçesinin aidiyet/kimlik kriterlerini karşıladığı söylenebilir. Yerel yönetim, kentin sanayi tarihini parkın tasarımına entegre ederek, kentin kimliğini ve kültürel mirasını yansıtan bir yeşil alan yaratmıştır. Parktaki demiryolu kalıntıları ve anıt heykeller, kentin tarihini ve endüstriyel köklerini somut bir şekilde hatırlatarak kent sakinleri ile kentleri arasındaki bağın güçlenmesine yardımcı olmaktadır. Ayrıca, ailelerin çocuklarına yerel tarihi öğretmek için parkı bir eğitim mekânı olarak kullanmaları da yerel topluma aidiyet duygusunu pekiştirmektedir (Şekil 16).



Şekil 16. Eski Tren Vagonları ve Cer Atölyesinin Kalıntıları (Orijinal, 2023)

### 3.4.7. Yenilikçi tasarım

Park alanı yenilikçi tasarım kriterini yeterince karşılamamaktadır. Parkta herhangi bir atık yönetim tesisi veya enerji ekipmanı bulunmamaktadır (Tablo 8). Ancak, yenilikçi tasarımın bireyler ve bakış açıları arasında değişiklik gösterebilen öznel bir kavram olduğu unutulmamalıdır. Kent parkı tasarımı açısından millet bahçesi, Çankırı kentinin sanayi tarihini modern bir yeşil alanla birleştirerek yenilikçi bir açık yeşil alan yaratmış, yerel yönetim de alanın kimliğine ve tarihine saygılı yenilikçi bir mekân tasarlamıştır. Park, endüstriyel altyapının yaratıcı bir şekilde yeniden kullanımının terk edilmiş bir alanın, yeşil alana dönüştürebileceğinin bir örneğidir. Ancak karbon tutulumu yapabilen, enerji etkin kullanımlara sahip, su yönetiminde son teknolojiyi kullanabilen bir tasarıma sahip değildir. Parkta bazı noktalarda eski tesisler, oyun alanları ve kütüphaneye dönüştürülerek kullanıcılara sunulmuştur.

Tablo 8. Yenilikçi Tasarım Kriterinin Değerlendirilmesi

Yenilikçi Tasarım			Örnekler	Genel değerlendirme	
Alt kriterler	Var	Yok		Olumlu	Olumsuz
-Yenilikçi tasarım karbon tutulumunu maksimum düzeyde yapabilen, geri dönüşümü tasarıma entegre eden, yenilenebilir enerji kaynaklarını kullanan, peyzaj mühendisliği, biyoçeşitlilik ve su yönetimi anlamında en son teknolojiyi uygulayan tasarım yaklaşımının varlığı			-	Olumlu	Olumsuz
-Sıfır atık politikasıyla ilgili uygulamalar					
-Enerji etkin peyzaj tasarımlarının varlığı					

### 3.4.8. Sağlık

Parkta koşu gibi sağlık için faydalı ve düzenli fiziksel aktivitenin sürdürülmesine yardımcı olan fiziksel aktivitelere ayrılmış alanlar bulunmaktadır. Koşu için oluşturulan yollar aynı zamanda stresi azaltıp, ruh halini iyileştirerek ruh sağlığı için faydalı olabilecek bir açık hava doğa deneyimi de sağlamaktadır. Yeşil bir alanda açık havada egzersiz yapmak isteyenlere yönelik ekipmanların bulunduğu bir fitness alanı da bulunmaktadır. Ancak, fiziksel aktivite için ayrılmış bu alanlara rağmen, parka grup fiziksel aktivitesini teşvik etmek için basketbol veya futbol sahaları gibi ek spor tesisleri eklenerek sağlık teklifi geliştirilebilir. Bu sayede park ziyaretçileri grup oyunlarına katılabilir ve fiziksel aktivite etrafında bir topluluk ruhu geliştirebilir. Fiziksel aktivitelerin yanı sıra, parkta ziyaretçilerin dinlenmek veya kitap okumak için kullanabilecekleri, stresi azaltan ve refahı destekleyen piknik alanları da bulunmaktadır. Buna ek olarak parka ziyaretçileri zihinsel ve fiziksel sağlığa faydalı rahatlama aktivitelerini uygulamaya teşvik etmek için yoga ve meditasyon alanları gibi özel rahatlama alanları eklenebilir. Bu alanlar, parkın huzurlu ve yeşil atmosferinin tadını çıkarırken rahatlama ve yenilenmek isteyen ziyaretçiler için grup yoga ve meditasyon dersleri için de kullanılabilir. Parkın temiz havası, burada aktiviteye katılanlar ve dinlenenlerin zihinsel ve duygusal sağlığını iyileştirmeye yardımcı olacaktır (Tablo 9).

Tablo 9. Sağlık Kriterinin Değerlendirilmesi

Sağlık			Örnekler	Genel değerlendirme	
Alt kriterler	Var	Yok		Olumlu	Olumsuz
-Millet bahçelerinde obezite vb. kronik hastalıklar ile ilgili olarak sağlıklı beslenme ve hareketli hayatın teşvik edilmesine yönelik uygulamaların varlığı			-Su yüzeyleri, çeşmeler ve sel-sebiller -Sağlık danışma birimleri - Yürüyüş alanı	Olumlu	Olumsuz
-Çocuk oyun alanları, spor alanları, bisiklet ve yürüyüş yolları gibi özellikli alanlarda sigara içilmesinin engellenmesi					
-Bahçe içerisinde kontrollü sigara içme alanları/ kabinleri oluşturulması					
-Kolay erişilebilir nitelikte ve ücretsiz içme suyunun temini için yeterli sayıda çeşme ve sebillerin olması					

Millet bahçesinde ziyaretçilerin alkol ve sigara içmeleri yasaktır ve park boyunca bunu hatırlatan çeşitli işaretler bulunmaktadır, bu yaklaşım herkes için sağlıklı bir ortam yaratmaya yardımcı olabilecek bir yaklaşımdır. Ancak park içerisinde ücretsiz, temiz ve kolay ulaşılabilir içme suyu temin alanları bulunmamaktadır.

### 3.4.9. Evrensellik

Park alanı engelliler de dahil olmak üzere her yaşta ziyaretçinin dinlenme ve eğlenmesine açık bir yeşil alandır. Bazı tesisler erişilebilirlik standartlarına uyarlanmamış olsa da park, engelli çocuklar için özel ekipmanların oyun alanına entegre edilmesi için yeterli değildir (Tablo 10).

Tablo 10. Evrensellik Kriterinin Değerlendirilmesi

Evrensellik			Örnekler	Genel değerlendirme	
Alt kriterler	Var	Yok		Olumlu	Olumsuz
-Herkes için tasarım anlayışının olması			-Bahçenin büyüklüğüne göre sokak hayvanları için bakım ve barınak alanları ya da hayvanların temel ihtiyacına yönelik donatılar (kuş evleri, su-mama kapları, yuva vb.)	Olumlu	Olumsuz
-Engelli, engelsiz, yaş, dil, yetenek, cinsiyet ve kültür ayrımı olmaksızın herkesi kapsayan nitelikte olması					
-Tasarım içerisinde yer alan tüm ürünler ve çevre, yaş, beceri ve durum farkı gözetmeksizin pek çok kişi tarafından kullanılabilmesi					

Parkı herkes için erişilebilir kılma çabalarına rağmen, hayatta kalmak için farklı habitatlara ihtiyaç duyan yerel türler için bir sığınak sağlamamaktadır. Örneğin, kedi ve köpek gibi başıboş sokak hayvanları için herhangi bir barınak ya da su noktası bulunmamaktadır. Bu durum, yerel türlerin ve genel olarak çevrenin dikkate alınmaması olarak görülebilir. Çevrenin ve biyoçeşitliliğin korunmasının çok önemli bir evrensel mesele olduğunu unutmamak önemlidir.

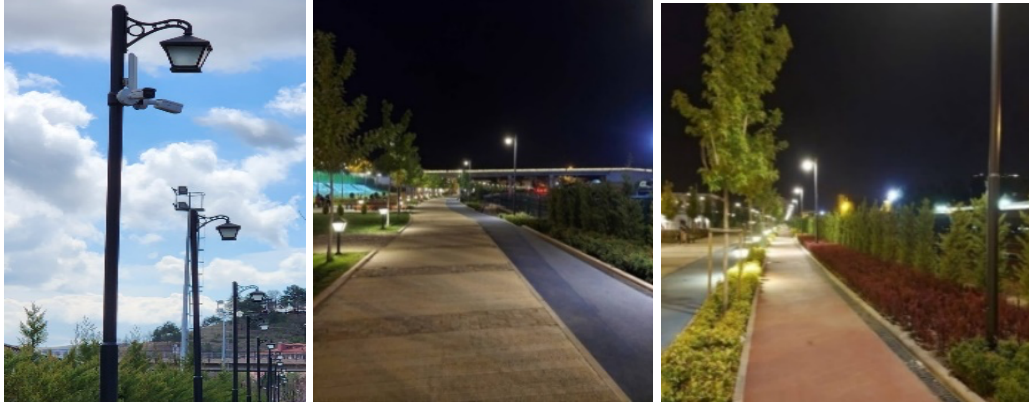
### 3.4.10. Güvenlik

Kentsel yeşil alanlarda kullanıcıların güvenliği büyük bir endişe kaynağıdır. Bu nedenle Çankırı Devlet Bahçeli Parkı, tüm ziyaretçilerin güvenliğini sağlamak için önlemler almıştır. Gerçekten de kullanıcıların çevrelerini görebilmeleri ve kendilerini güvende hissedebilmeleri için uygun bitkilendirme ve yeterli aydınlatma ile açık izleme alanları oluşturulmuştur (Tablo 11).

Tablo 11. Güvenlik Kriterinin Değerlendirilmesi

Güvenlik			Örnekler	Genel değerlendirme	
Alt kriterler	Var	Yok		Olumlu	Olumsuz
-Millet bahçelerinde tasarım ile kullanıcıların kendilerini güvende ve konforlu hissetmeleri			-Aydınlatmalar -Donatı elemanları durumu ve bakımı elemanları -Personel ve kamera sistemi	Olumlu	Olumsuz
-Vandalizm tarzı olumsuz etkileri en aza indirgeyecek uygulamalar					
-Millet bahçesine girişin simgelenmesi, özel tasarımlı girişler, giriş kapılarının varlığı					
-Millet bahçesi çevresi, güvenlik amaçlı olarak bitkisel veya görselliği etkilemeyecek duvar, çit gibi sınırlayıcılar ile çevrilebilmesi					
-Gündüz ve gece kullanıcılar kendilerini güvende hissetmeli, suç tehlikesi olmamalı					

Güvenliği artırmak için giriş noktalarında ve park içinde güvenlik personeli bulunmaktadır. Bu kişiler parkın ziyaretçileri için güvenli olmasını sağlamaktadır. Bu önlemleri tamamlamak için parka çok sayıda güvenlik kamerası yerleştirilmiştir ve personel tarafından sürekli olarak izlenmektedir. Bu güvenlik önlemleri aynı zamanda vandalizm ile mücadeleye de yardımcı olmaktadır. Bu güvenlik önlemlerinin ziyaretçi deneyimini olumsuz etkilemediğini vurgulamak önemlidir. Aksine, yeterli aydınlatma sayesinde parkın geceleri de güvenli bir şekilde açık ve erişilebilir olması, akşamları parkı kullanmak isteyenler için olumlu bir noktadır. Bu güvenlik önlemleriyle Çankırı Devlet Bahçeli Parkı, kullanıcılara dinlenmek, eğlenmek ve aileleri ve arkadaşlarıyla iyi vakit geçirmek için güvenli ve emniyetli bir ortam sunmaktadır (Şekil 17).



Şekil 17. Güvenlik Kameraları ve Gece Aydınlatmaları (Orijinal, 2023)

### 3.4.11. Uygun maliyet ve akıllı uygulamalar

Çankırı Devlet Bahçeli Parkı, bölgeye özgü doğal türlerin dahil edilmemesi nedeniyle adaptasyon maliyeti kriterini tam olarak karşılamamaktadır. Modern bahçelerde önemi giderek artan akıllı uygulamaların Çankırı Devlet Bahçeli Parkı'nda bulunmaması, bahçenin interaktifliğini ve yönetim kabiliyetini sınırlandırmaktadır. Ayrıca sürdürülebilir kalkınma eğilimleriyle uyumlu olmayan yeşil enerji kullanımını aktif olarak teşvik etmemektedir. Çevre dostu, ekonomik açıdan kârlı ve sosyal açıdan sorumlu olan bu yenilikçi uygulamalar, günümüzün zorluklarıyla etkin bir şekilde başa çıkabilmek için elzemdir. Bu uygulamaların benimsenmesi sadece enerji maliyetlerini düşürmekle kalmayacak, aynı zamanda Çankırı Devlet Bahçeli Parkı'nın çevresel sürdürülebilirliğini geliştirirken daha iyi bir ziyaretçi deneyimi sağlayacaktır (Tablo 12).

Tablo 12. Uygun Maliyet ve Akıllı Uygulamalar Kriterlerinin Değerlendirilmesi

Uygun Maliyet			Örnekler	Genel değerlendirme	
Alt kriterler	Var	Yok		Olumlu	Olumsuz
-Millet bahçesinin düşük uygulama ve bakım maliyetlerine sahip olabilmeleri için uygun ve bölgeye özgü bitki ve malzeme seçimi yapılması			-		
<b>Akıllı Uygulamalar</b>					
<b>Alt kriterler</b>	<b>Var</b>	<b>Yok</b>			
-Enerji etkin, yenilikçi, çevre dostu, maliyet etkin, sürdürülebilir ve uygulamalar ile günümüz ihtiyaçların etkin çözümler sunulabilmesi					

#### 4. Değerlendirme ve Sonuç

Millet bahçeleri ve kent parkları gibi kentsel çevredeki açık yeşil alanlar, sadece bir rekreasyon alanı olmaktan çok daha fazlasıdır. Millet bahçeleri bugün şehirlerin temel unsurları haline gelmişlerdir. Bu alanlar sadece kent sakinleri için hoş bir ortam sağlamakla kalmaz, aynı zamanda bir kentin kimliğini ve karakterini de temsil eder. Buluşma, rahatlama ve yeniden yaratma yerleri olarak hizmet eden bu bahçeler, kent sakinleri arasında sosyal uyumu teşvik ederler. Açık yeşil alanlar, kentsel çevrede insan ve doğa arasındaki dengenin yeniden tesis edilmesi için elzemdir. Betonlaşmanın ve iklim değişikliği etkilerinin hızla arttığı dünyada, açık yeşil alanlar havanın temizlenmesi, sıcaklığın düzenlenmesi gibi iklimi düzenleyici etkiler sağlarken aynı zamanda yaban hayatı için de bir sığınak oluştururlar. Kentin akciğerleri de olabilecek bu alanlar, şehir sakinlerinin doğayla yeniden bağlantı kurmasını sağlarlar.

Kentteki açık yeşil alanların miktarı ve kalitesi, kentsel bir çevredeki yaşam kalitesinin önemli bir göstergesidir. Bu alanların oluşturulması ve korunmasına yatırım yapan kentler, sakinlerinin refahına olan bağlılıklarını göstermektedir. Açık yeşil alanlara kolay erişim daha iyi zihinsel ve fiziksel sağlık, daha az stres ve daha iyi hava kalitesi ile ilişkilidir ve tüm bunlar millet bahçelerini şehir sakinleri ve ziyaretçiler için daha çekici hale getirmeye katkıda bulunurlar. Günümüz kentlerindeki parklar genel anlamda standardize edilmiş alanlar oldukları için, eğitici, öğretici, üretici becerileri kazandırma niteliklerinden maalesef uzaktır. Bu kapsamda ülkemizde hazırlanan millet bahçeleri projeleri eksik olan bu niteliklere de sahip olmalıdır.

Çankırı ili genelinde bir adet tamamlanmış (Çankırı Devlet Bahçeli Parkı) ve iki adet projelendirmesi devam eden (Orta Millet Bahçesi ve Eldivan Millet Bahçesi) millet bahçesi bulunmaktadır. Bu çalışmada, Çankırı ili merkez ilçesinde bulunan Devlet Bahçeli Parkı'nın açık yeşil alan tasarımı kriterlerini karşılayıp karşılamadığını belirlemeye çalışılmıştır. Çankırı Abdülhalik Renda Mahallesi'nde bulunan TCDD'ye ait eski Cer Atölyesi ve depolama alanını kapsayan yaklaşık 45000 m<sup>2</sup> alana Devlet Bahçeli Parkı projesi millet bahçesi projesi olarak uygulanmıştır. Alanda yapılan düzenlemeler kapsamında tesviye çalışmaları ve zemin etütleri yapılmıştır. Çankırı Devlet Bahçeli Parkı projesinin detaylı analizi yapıldığında, parkın açık yeşil alanlara yönelik tasarım kriterlerine genel anlamda uygun olduğunu söylemek mümkündür. Parkın içerisinde yürüyüş yolları, oyun alanları, mini tren yolu, piknik ve dinlenme alanları, spor aletleri, kafeterya, kameryeler ve oturma birimleri, tarihi lokomotif ve vagonların yer aldığı açık hava müzesi ve Fatih Sultan Mehmet Çocuk Akademisi bulunmaktadır.

Millet bahçesi öncelikle *Fonksiyonellik* kriteri açısından incelenmiştir. Bu kriterle beklenen parkın tüm kullanıcılara ve yaş gruplarına hitap etmesi; ergonomik ve işlevsellik odaklı bir özellik sergilemesi ve aynı zamanda da parkta kitle-boşluk dengesinin sağlanabilmesidir. Kentlerde her yeşil alan açık alan olabilmekteyken, her bir açık alan yeşil alan olmayabilmekte, denge sağlanamayabilmektedir. Park alanında bu özellikler açısından bazı eksiklikler olsa da (futbol, basketbol ya da tenis sahalarının bulunmaması gibi) genel anlamda park alanının fonksiyonellik kriterini karşıladığı söylenebilir. *Erişilebilirlik* kriteri doğrultusunda ise parkın ulaşım ağlarına yakınlığı, farklı ulaşım alternatiflerine sahip olması, otopark ve engelli erişimi, zemin döşemeleri, yürüyüş ve bisiklet yollarının uygunluğu değerlendirilmiştir. Park alanı merkezi bir konumdadır ve kent merkezinden parka ulaşım yürüyüşle max. 20 dk. sürmektedir. Parka toplu taşımayla da kolayca ve doğrudan ulaşmak mümkündür. Parkın bazı bölümleri özellikle fiziksel engelli kişiler için uygun olmasa da, özellikle farklı ve kokulu bitkilerle çevrelenmiş yürüyüş yollarının koku kabiliyeti gelişmiş başta görme engelli bireyler için avantaj sağlayabileceği söylenebilir. *Sürdürülebilirlik, Yenilikçi Tasarım ve Akıllı Uygulamalar*



kriterleri doğrultusunda millet bahçesi her ne kadar eski bir demiryolunun bir yeşil alan olarak kente kazandırılmış bir örneği olsa da özellikle son yılların yönetilmeyi zorunlu kılan atık yönetimi, kendi enerjisini, suyunu kullanabilecek akıllı uygulamaların varlığı ve yerel, çevreye dost malzeme kullanımı açısından eksiklikler barındırmaktadır. Park tasarımı *Yeterlilik* kriteri doğrultusunda olumlu değerlendirilebilir. Park içerisinde getirilen yeni fonksiyonlarda parkı ziyaret edenlerin sayısı, özellikleri ve beklentileri dikkate alınmıştır, bu şekilde kullanıcılar için yeterli bir alan özelliği gösterebilmektedir. Millet bahçesi *ekolojik* kriterleri sağlamak açısından çok yeterli değildir. Park alanı içerisinde bazı noktalara ağaç dikimi, farklı çeşitlilikte ancak egzotik türlerin ağırlıkta olduğu bitkilendirme çalışmaları, çim ve yer örtücü kullanımları gözlenmiştir ancak tam büyüklüklere ilişkin bilgiler edinilememiştir. Kentlerde açık yeşil alanların önemli birleşenleri olan parkların kentin mavi-yeşil altyapı bileşenlerinden biri olduğu unutulmamalıdır. Singapur'daki Park Connector Network uygulamasında mavi altyapının yeşil altyapı ile birbirini destekleyen bir bütün olduğu saptanmıştır. Bu çalışma kapsamında da incelenen millet bahçesi ve çalışmaların devam ettiği diğer millet bahçeleri için alınacak olan kararlarda mavi ve yeşil altyapı öğelerinin birbirlerini destekleyerek ve kent dokusu ile ilişkileri gözetilerek, özellikle kentin önemli bir mavi altyapı bileşeni olan Tatlı Çay çevresinde konumlandırılan kent parklarının nitelikleri ekoloji kriteriyle gözden geçirilmelidir. Mavi altyapının yeşil altyapı ile birbirini destekleyen bir bütün olduğu anlayışı dikkate alınmalıdır ve bu doğrultuda millet bahçeleri gibi kentin ve kent halkının ihtiyaçları karşılanırken bununla birlikte ekolojik faydanın da gözetilebilmesi sağlanacaktır. Millet bahçesinin *Aidiyet/ Kimlik* kriterini karşıladığını söylemek mümkündür. Park kullanıcılarının kente olan aidiyetini sağlarken, kentin tarihini anlamalarına da olanak tanımaktadır. Park alanı tasarımında Çankırı kentinin kültürel özellik ve değerlerine ışık tutan eski demiryolu endüstri mirasının kalıntıları tasarıma dahil edilmesi önemlidir. Kullanılmayan eski bir demiryolu hattı üzerine inşa edilen park, demiryolunun Çankırı'nın ekonomik ve sosyal gelişimindeki önemine tanıklık etmekte ve kentin imajına katkıda bulunmaktadır. Yerel yönetim, bölgenin sanayi tarihini parkın tasarımına dahil ederek parkı TCDD'nin bir açık hava müzesine dönüştürmüştür. Ziyaretçiler, döneme ait tren vagonlarını ve demiryolu işçileri ile mühendislerini, yerel sahiplenme ve kimliği vurgulayan heykelleri görebilmektedirler. Çankırı Devlet Bahçeli Parkı, kentin tarihi ve endüstriyel kimliğini açıkça ortaya koyan bir açık hava müzesi niteliğindedir. Park alanı *Uygun Maliyet* kriterini karşılamamaktadır. Alanda düşük uygulama ve bakım maliyetlerine sahip olabilecek bölgeye özgü bitki ve malzeme seçimi yapılmamıştır. *Sağlık* ilkesi değerlendirildiğinde ise park alanı, yürüyüş ve bisiklet yolları, oyun alanları ile ziyaretçileri zihinsel ve fiziksel sağlığa faydalı rahatlama aktivitelerini uygulamaya teşvik etmektedir. *Güvenlik* kriteri incelendiğinde ise millet bahçesinin tasarımı ile kullanıcıların kendilerini güvende ve konforlu hissetmelerinin gerek güvenlik amaçlı olarak bitkisel veya görselliği etkilemeyecek duvar, çit gibi sınırlayıcıların kullanılması; gerekse güvenlikler, güvenlik kameraları ve aydınlatmalar ile her noktanın aydınlatmasının sağlanması ile bu kriterin karşılandığı söylenebilmektedir. *Fonksiyonellik, Erişilebilirlik, Yeterlilik, Aidiyet/Kimlik, Sağlık, Güvenlik* kriterleri açısından kentsel yeşil alan beklentilerini genel olarak karşılamaktadır. Parkta karşılanmayan kriterler de (*Sürdürülebilirlik, Ekoloji, Yenilikçi Tasarım, Evrensellik, Uygun Maliyet ve Akıllı Uygulamalar*) karşılandıkları takdirde Çankırı Devlet Bahçeli Parkı'nın uzun vadede korunması ve sürdürülebilirliğinin sağlanmasının yanı sıra ziyaretçilerin ve Çankırı kenti sakinlerinin deneyimlerinin iyileştirilmesi sağlanacaktır. Kahramanmaraş 15 Temmuz Millet Bahçesi'nin de, ekonomik, ekolojik, estetik, doğa dostu bir tasarım yaklaşımı ile düzenlendiği bu konuda yapılan bir diğer araştırma ile ortaya koyulmuştur. Çankırı Devlet Bahçeli Parkının ise ekonomik, kısmen ekolojik ve doğa dostu, estetik ve evrensel tasarım yaklaşımları ile düzenlendiği belirtilebilir. Peyzaj mimarlığı tasarım kriterlerine millet bahçelerinin tasarım aşamasında gerekli önem

verilmelidir. Bu kapsamda ele alınan kamusal alanlar kent ve kentli ile bütünleşerek, kent kimliğini ortaya koyacak ve sürdürülebilir olacaktır.

### **Katkı Oranı**

Yazarlar çalışmaya eşit katkıda bulduklarını beyan etmektedirler.

### **Çıkar Çatışması Beyanı**

Çalışmanın tüm yazarları bu çalışmada, sonuçları veya yorumları etkileyebilecek herhangi bir maddi veya diğer asli çıkar çatışması olmadığını beyan etmektedirler.

### **Kaynaklar**

Altınçekiç, H. & Altınçekiç, S.(2002). Kentsel Yeşil Alanlar ve Doğa-İnsan İlişkisindeki Önemi, *Popüler Bilim Dergisi*, 9 (98).

Belfast City Council, (2018). Belfast Greenand Blue Infrastructure Plan. Enhancing Belfast. Democratic Services SectionChief Executive's Department Belfast City Council.

BfN (Federal Agencyfor Nature Conservation). (2017). Urban Green Infrastructure, A Foundation of Attractive and Sustainable Cities, Pointersformunicipalpractice, Berlin.

Bilgili, C. (2013). Çankırı Kenti Kamusal Alanlarının Yeterliliğinin Ulaşılabilirlik Yönünden Değerlendirilmesi, *Tekirdağ Namık Kemal Üniversitesi Ziraat Fakültesi Dergisi*, 10(2) 21-25.

Bingöl, S. (2021). Geçmişten Günümüze Millet Bahçesi Kavramı ve Türkiye'deki Kamusal Açık ve Yeşil Alanlar İçerisindeki Yerinin Değerlendirilmesi. (Yayımlanmamış yüksek lisans tezi), Süleyman Demirel Üniversitesi/ Fen Bilimleri Enstitüsü, Isparta.

Boyacı, E. (2010). Ülkemizde Kent Parkı İşlevlerini Belirleyen Etmenler. (Yayımlanmamış yüksek lisans tezi), Ankara Üniversitesi/ Fen Bilimleri Enstitüsü, Ankara.

Coşaner, M., Kiper, T.& Korkut, A. (2014). Mahalle Parklarının Peyzaj Tasarım ve Kullanım Kriterleri Açısından İrdelenmesi: İstanbul, Şişli Örneği, *Tekirdağ Ziraat Fakültesi Dergisi*, 11(2), 1-18.

Çankırı Belediyesi (2023). TCDD Park vaziyet planı, Mücahit Kazan ile sözlü görüşme.

Çankırı Belediyesi (2024). Çankırı ilinde yer alan park ve yeşil alanlar, Hatice İşler ile sözlü görüşme.

Çilek, M. (2005). Kent Parkları ve Tekirdağ Merkez İlçe Gündoğdu Mahallesi Kent Parkı Planlama İlkeleri. (Yayımlanmamış Yüksek Lisans Tezi), Tekirdağ Trakya Üniversitesi / Fen Bilimleri Enstitüsü, Edirne.

Demirbağ, U. & Urfalıoğlu, N. (2019). Çankırı Merkez İlçe Geleneksel Konutlarının Cephe Biçimlenişi, *Art-Sanat Dergisi*, 11: 71-100.

Ediş, S.& Ulaş, E. (2017). Çankırı Acıçay-Tatlıçay Havzalarında Arazi Kullanım Türlerinin Bayes Ağları Yöntemiyle Tahmin Edilmesi, *Turkish Journal of Forestry*, 18(3), 212 - 218.

Emür, S. H. & Onsekiz, D. (2007). Kentsel Yaşam Kalitesi Bileşenleri Arasında Açık ve Yeşil Alanların Önemi – Kayseri/Kocasinan İlçesi Park Alanları Analizi, *Sosyal Bilimler Enstitüsü Dergisi*, (22); 367-396.

European Commission (2017). Urban Green Infrastructure: Connecting People and Nature for Sustainable Cities. Green Surge Project. Seventh Framework Programme, Freising / Munich: Ask4media

Gleichmann, P. (1967). Sozialwissenschaftliche Aspekte der Grünplanung in der Grossstadt, *Sociologický časopis/Revue sociologique tchèque*, 3(5).

Gül, A. & Küçük, V. (2001). Kentsel Açık-Yeşil Alanlar ve Isparta Kenti Örneğinde İrdelenmesi, *Süleyman Demirel Üniversitesi Orman Fakültesi Dergisi*, (2); 27-48.

Kabisch, N.& Van den Bosch, M.A. (2017). Urban Green Spaces and the Potential for Health Improvement and Environmental Justice in Changing Climate. Nature Based Solutions to Climate Change Adaptation in Urban Areas, Chapter 12. SpringerOpen. ISBN 978-3-319- 535750-4

Kızıldere, A. E. (2009). Sanat Akımları Açısından Türkiye ve Diğer Ülkelerdeki Başlıca Parklar (19.yüzyıl- 21.yüzyıl arası). (Yayımlanmamış Yüksek Lisans Tezi), İstanbul Üniversitesi / Fen Bilimleri Enstitüsü, İstanbul.

Koçan, N. & İbiş, Ş. (2020). Çankırı İli Kentsel Açık Yeşil Alan Varlığının Belirlenmesi ve Geliştirilmesi Üzerine Bir Araştırma, *Ordu Üniversitesi Bilim ve Teknoloji Dergisi*, 10(2), 154-163.

Kuşkonmaz, B. (2020). Sürdürülebilir Kent Planlaması Bağlamında Açık-Yeşil Alanların Yer Seçimi: İstanbul Millet Bahçeleri Örneği. Lisans Bitirme Ödevi. Mimar Sinan Güzel Sanatlar Üniversitesi / Şehir ve Bölge Planlama Bölümü, İstanbul.

Lendhold, N. (1970). Keingarten In Handwatterbuch Der Raumforschung Und Raumordnung, Hannover.

Önder, S. (1997). Konya Kenti Açık ve Yeşil Alan Sisteminin Saptanması Üzerine Bir Araştırma. (Yayımlanmamış doktora tezi). Ankara Üniversitesi / Fen Bilimleri Enstitüsü, Ankara.

Özbilen, A. (1991). Kent içi Açık Alanlar ve Dağılımı, Tarihi Eserler ve Gelişen Yeni Yapılaşma, K.T.Ü. Orman Fakültesi, Genel Yayın No:155, F.Y.N: 17, Trabzon.

Pekin Timur, U. (2012). Planting children's playgrounds: Çankırı city case. *Journal of Food, Agriculture and Environment* 10 (3&4): 977-981.

Sağlık, A., Kelkit, A., Temiz, M., Sağlık, E. & Bayrak, M. İ. (2019). Millet Bahçesi Kavramı: Kahramanmaraş İli Örneği, *Yüzüncü Yıl Üniversitesi Sosyal Bilimler Enstitüsü Dergisi*, 11- 30.

Seçkin Gündoğan, G. (2020). Geleneksel Kent Dokusunun Korunması: Çankırı Örneği, *Mimarlık ve Yaşam*, 5(2), 261-275.

T.C. Çevre ve Şehircilik Bakanlığı (2020). Millet Bahçeleri Rehberi. Web sitesi. <https://www.csb.gov.tr/yemel-yonetimler-icin-millet-bahceleri-rehberi-hazirlandi-bakanlik-faaliyetleri-29749>.

TMMOB Peyzaj Mimarları Odası, (2018). Millet Bahçeleri Sonuç Bildirgesi. Ankara: TMMOB Peyzaj Mimarları Odası. Web sitesi. [https://www.peyzaj.org.tr/genel/bizden\\_detay.php?kod=8044](https://www.peyzaj.org.tr/genel/bizden_detay.php?kod=8044). Erişim Tarihi: 11.03.2023.

Tülek, B. & Özdemir, A. (2019). Kentsel Peyzajlarda Endüstri Miraslarının Önemi: Çankırı Tarihi Tren Garı Örneği, *İnönü Üniversitesi Sanat ve Tasarım Dergisi*, 9(20), 1-17. <https://doi.org/10.16950/iujad.580409>.

Tülek, B. & Ersoy Mirici, M. (2019). Kentsel Sistemlerde Yeşil Altyapı ve Ekosistem Hizmetleri, *Peyzaj*, 1(2), 1-11.

Victoria State Government (2017). Planning A Green-Blue City A How-To Guide For Planning Urban Greening and Enhanced Stormwater Management in Victoria. Department of Environment, Land, Water and Planning. E2designlab Australia.

## İnternet Kaynakları

URL-1: <https://cip.tuik.gov.tr/> Erişim Tarihi: 19.04.2023, 11:00.

URL-2:

<https://earth.google.com/earth/d/1OvhFh4cQUkQZQJf1kldhyYgEe88Os9S?usp=sharing>  
Erişim Tarihi: 07.02.2024, 09:00.

URL-3: <https://cankiri.bel.tr/proje/devlet-bahceli-parki-ve-todd-acik-hava-muzesi/6>  
Erişim Tarihi: 16.02.2023, 15:00.