

MİMARİ VE SÜSLEME ÖZELLİKLERİYLE FİLİBE ŞEHABEDDİN PAŞA CAMİİ

Fatih SARİMEŞE*

Öz: Filibe I. Murad (1362-1389) döneminde fethedilmiştir. Fetih ile birlikte Anadolu'dan getirilen Türkler bölgeye yerleştirilmiş ve bölge Balkan coğrafyasında Osmanlı için önemli bir yerleşim alanı olmuştur. Fetih sonrası bölgede hızlı bir imar faaliyeti başlamış ve Filibe kısa sürede bir Türk-Müslüman şehrine dönüştürülmüştür. Sultan II. Murad (1421-1451) döneminde Şehabeddin Paşa tarafından inşa ettirilen Şehabeddin Paşa Camii, diğer adıyla İmaret Camii büyük bir külliye'nin merkez yapısıdır. Balkanlarda tabhaneli cami plan tipolojisinde inşa edilmiş yapılar arasında en dikkat çekici olan Şehabeddin Paşa Camii Osmanlı'nın çeşitli dönemlerinde müdahalelere maruz kalmıştır. Yapının kütleli mimarisi ve kalem işi süslemeleri farklı dönemlerin izlerini yansıtmaktadır. Sultan II. Mahmud (1808-1839) döneminde camide ciddi müdahaleler gerçekleştirilmiştir. Bu müdahalelerden sonra camiye ihya kitabesi eklenmiştir. Camide takibi yapılabilen kalem işi süslemelerin bir kısmı üslup, motif ve kompozisyon biçimleriyle Sultan II. Mahmud dönemine ait olmalıdır. Bu çalışmada Şehabeddin Paşa Camii'nin mimari ve süsleme özellikleri, eski görsellerin de yardımıyla ayrıntılı bir şekilde incelenmiş, kalem işi süslemelerinin dönem analizi yapılmış ve yapı üzerinde gerçekleştirilecek restorasyon müdahaleleri için öneriler sunulmuştur.

Anahtar Kelimeler: Filibe, Osmanlı, Mimari, Şehabeddin Paşa Camii, Kalem İş Uygulamaları.

PLOVDIV ŞEHABETTİN PASHA MOSQUE WITH ITS ARCHITECTURAL AND DECORATIVE FEATURES

Abstract: Plovdiv was conquered during the reign of Murad I (1362-1389). With the conquest, Turks brought from Anatolia were settled in the region and the region became an important place for the Ottomans in the Balkan geography. After the conquest, construction activities began quickly in the region and Plovdiv was transformed into a Turkish-Muslim city. Şehabeddin Pasha Mosque which was built by Şehabeddin Pasha during the reign of Sultan Murad II, also known as İmaret Mosque, is the central structure of a large social complex. Şehabeddin Pasha Mosque, which is the most striking among the structures built in the tabhane mosque plan typology in the Balkans, was intervened in different periods of the Ottoman Empire. The mass architecture and hand-drawn decorations of the building reflect the traces of different periods. During the reign of Sultan Mahmud II (1808-1839), serious interventions were made in the mosque. After these interventions, a revival inscription was added to the mosque. Some of the hand-drawn decorations that can be followed in the mosque must belong to the period of Sultan Mahmud II. In this study, the architectural and ornamental features of the Şehabeddin Pasha Mosque were examined in detail with the help of old images, the period analysis of the hand-drawn decorations was made and suggestions for the restoration interventions to be carried out on the building were presented.

Key Words: Plovdiv, Ottoman, Architectural, Şehabeddin Pasha Mosque, Hand-drawn Decorations.

Giriş

Filibe I. Murad (1362-1389) döneminde Osmanlı topraklarına katılmıştır. Fetih sonrası bölgede başlayan imar faaliyetleriyle kısa bir süre sonra Filibe bir Türk-İslam şehri hüviyetine kavuşmuştur. Filibe'den günümüze üç cami ulaşabilmiştir. Bu camiler; Hüdavendigar Camii (Cuma Camii), Taş Köprü Camii ve Şehabeddin Paşa Camii (İmaret Camii)'dir. Filibe'nin en büyük vakfı Şehabeddin

* Dr. Öğr. Üyesi, İstanbul Üniversitesi, İlahiyat Fakültesi, Türk İslam Sanatları ABD, e-mail: fatihsarimese@istanbul.edu.tr, ORCID: 0000-0002-6450-1897.

Paşa Vakfı'dır. Şehabeddin Paşa Camii ve Külliyesi'nin ihtiyaçlarının karşılanması için vakfa on sekiz köy ve iki pirinç tarlası¹ ile Malkara'daki bedesten, kervansaray ve dükkânlar vakfedilmiştir².

Şehabeddin Paşa Camii'ni anlatan makaleler ve kitap içinde bölümlerin yanı sıra lisansüstü tezler bulunmaktadır. Söz konusu çalışmalarda caminin genel mimari ve süsleme özellikleri ele alınmıştır. Ekrem Hakkı Ayverdi'nin eserinde³ Şehabeddin Paşa Camii hakkında önemli tespitler söz konusudur. Yapının değişen mimarisi söz konusu eserde yayınlanan fotoğraflar sayesinde takip edilebilir. Lyubomir Mikov'un eserinde Şehabeddin Paşa Camii'nin plan tasarımı hakkında detaylı bilgiler verilmiştir. Plan tasarımının tarihsel değişimine değinilmiştir. Yapının 20. yüzyılda geçirdiği onarımlar değerlendirilmiştir. Çalışmada yapının süsleme programı hakkında özellikle kalem işi uygulamalarıyla ilgili bir değerlendirme bulunmamaktadır⁴. Gülberk Bilecik'in çalışması Filibe'de yer alan yapıların geneli üzerinedir. Şehabeddin Paşa Camii kitabın bir bölümünü oluşturmaktadır. Çalışmada Şehabeddin Paşa Külliyesi'nin tarihsel gelişimi ve caminin mimari özellikleri işlenmiştir⁵. Şehabeddin Paşa'nın Filibe'deki vakıfları hakkında hazırlanan çalışmalarda cami ile ilgili genel bilgiler işlenmiştir⁶. Aynı konu ile ilgili yapılan lisansüstü tez çalışmalarında da benzer durum söz konusudur⁷. Filibe ile ilgili hazırlanan çalışmalarda Şehabeddin Paşa Camii'ne sınırlı ölçüde yer verilmiştir⁸. Şehabeddin Paşa hakkında hazırlanan bir lisansüstü çalışmasında Şehabeddin Paşa Camii ile ilgili yazılan genel bilgiler tekrar edilmiştir⁹. Türkiye Diyanet Vakfı tarafından hazırlanan İslam Ansiklopedisi'ndeki "Şehâbeddin Paşa" maddesinde paşanın inşa ettirdiği yapılara da yer verilmiştir. Filibe'deki Şehabeddin Paşa Camii hakkında genel bilgiler işlenmiştir¹⁰. Aynı ansiklopedide yer alan "Filibe" maddesinde ise Şehabeddin Paşa Camii'nin Sultan II. Mahmud devri onarımı ile 1970 yılında gerçekleştirilen onarımına yer verilmiştir. Ayrıca komünist rejimin yıkılmasından sonra ibadete açıldığı vurgulanmıştır¹¹. Bulgaristan'daki Osmanlı camileri hakkında hazırlanan çalışmalarda da Şehabeddin Paşa Camii hakkında kısmi bilgiler işlenmiştir. Bu çalışmalardan biri Petar Mijatev tarafından yazılan ve Yaşar Yücel tarafından Türkçeye çevrilen makaledir. Bu çalışmada Şehabeddin Paşa Camii'ndeki kitabeler vurgulanmıştır¹². Bulgaristan'daki Osmanlı dini mimarisi ile ilgili Güray Gülyüz tarafından hazırlanan doktora tezinde Şehabeddin Paşa Camii'nin tarihçesi ve mimarisi

¹ Machiel Kiel, "Filibe", TDV İslam Ansiklopedisi, c. 13, Türkiye Diyanet Vakfı Yayınları, İstanbul 1996, s. 80.

² Feridun Emecen, "Şehâbeddin Paşa", TDV İslam Ansiklopedisi, c. 2. Ek, Türkiye Diyanet Vakfı Yayınları, İstanbul 2016, s. 549.

³ Ekrem Hakkı Ayverdi, Avrupa'da Osmanlı Mimari Eserleri, Bulgaristan-Yunanistan-Arnautluk, İstanbul Fetih Cemiyeti Yayınları, İstanbul 1982 s. 41-43.

⁴ Lyubomir Mikov, Filibe Şehrin Cuma ve İmaret Camileri (Tarihleri, Özellikleri ve Güncel Durumları), Bulgaristan Müslümanları Baş Müftülüğü Yayınları, Filibe 2020, s. 20-35.

⁵ Gülberk Bilecik, Filibe'de Osmanlı Mimari Eserleri, Kriter Yayınları, İstanbul 2018, s. 49-52.

⁶ İbrahim Sezgin, "Filibe'deki Şehabeddin Paşa Vakıfları", Uluslararası Osmanlı ve Cumhuriyet Dönemi Türk-Bulgar İlişkileri Sempozyumu 11-13 Mayıs 2005 Bildiriler Kitabı, Eskişehir 2005, s. 347-353; Hatice Oruç, Kayhan Orbay, "Filibe'de Şehâbeddin Paşa Vakfı 1632-1641 (H.1041-1051)", Güney-Doğu Avrupa Araştırmaları Dergisi, s. 18, İstanbul 2010, s. 19-57; Hatice Oruç, Kayhan Orbay, "Şehabeddin Paşa'nın Filibe'deki Vakfına Ait Kaynaklar: Muhasebe Defterleri", Belgeler: Türk Tarih Belgeleri Dergisi, s. 39, Ankara 2014, s. 1-144.

⁷ Mehmet Tuğrul, Osmanlı Dönemi Filibe Vakıfları (XVIII. Ve XIX. Yüzyıllar), Ankara Yıldırım Beyazıt Üniversitesi Sosyal Bilimler Enstitüsü Yayınlanmamış Yüksek Lisans Tezi, Ankara 2017. Hasan Telli, Osmanlı Döneminde Bazı Filibe Vakıfları, Ankara Üniversitesi Sosyal Bilimler Enstitüsü Yayınlanmamış Yüksek Lisans Tezi, Ankara 2002; Sami Balkaner, Filibe'deki Camiler Yapılan Harcamalar (1884-1886), Bursa Uludağ Üniversitesi Sosyal Bilimler Enstitüsü Yayınlanmamış Yüksek Lisans Tezi, Bursa 2019.

⁸ Reyhan Rafet Can, "Bir Osmanlı Şehri Olarak Filibe'nin Kültürel ve Sosyal Yapısı", The Journal of Social Science, s. 7, 2020, s. 305-317; Neriman Ersoy Hacısalihoğlu, "Balkanlarda Çok Kültürlü Bir Osmanlı Şehri: Filibe", Türk Tarihinin Kadim Şehirleri, İstanbul 2022, s. 477-498; Neriman Ersoy, XIX. Yüzyılda Filibe Şehri (1839-1876), İstanbul Üniversitesi Sosyal Bilimler Enstitüsü Yayınlanmamış Doktora Tezi, İstanbul 2003; Nurullah Karta, XVI. Yüzyılda Filibe Kazası, Atatürk Üniversitesi Sosyal Bilimler Enstitüsü Yayınlanmamış Yüksek Lisans Tezi, Erzurum 2005.

⁹ Elif Soydan, Bani Olarak Lala Şahin Paşa ve Mimari Faaliyetleri, İzmir Kâtip Çelebi Üniversitesi Sosyal Bilimler Enstitüsü Yayınlanmamış Yüksek Lisans Tezi, İzmir 2019, s. 91-93.

¹⁰ Emecen, a.g.e.

¹¹ Kiel, a.g.e.

¹² Petar Mijatev, "Bulgaristan'daki Osmanlı Anıtları", (çev. Yaşar Yücel), Belleten, s. 196, 1986, s. 300.

hakkındaki bilgiler tekrar edilmiştir¹³. Mehmet Zeki İbrahimgil'in hazırladığı çalışmada Şehabeddin Paşa Camii hakkında genel bilgiler verilmiş, kalem işi uygulamaları özet niteliğinde işlenmiş ve Barok tespiti yapılmıştır¹⁴. Mehmet Zeki İbrahimgil ve Hamza Keleş'in birlikte kaleme aldığı kitap önemli bir envanter çalışmasıdır. Bulgaristan'daki Osmanlı dönemine ait vakıf eserlerinin kayıt altına alındığı bu çalışmada, çalışmanın kapsayıcı özelliğine uygun olarak Şehabeddin Paşa Camii hakkında genel bilgiler verilmiştir¹⁵.

Cami hakkında yapılan yayınlarda yapının mimari ve süsleme özelliklerindeki değişimlerin ve kalem işi uygulamalarındaki dönem analizlerinin eksikliği bağımsız bir çalışmanın gerekliliğini ortaya koymuştur. Çalışma kapsamında Şehabeddin Paşa Camii'nin tarihçesi, mimari ve süsleme özellikleri ile kalem işi uygulamaları teferruatlı bir şekilde incelenmiştir. Sonuç bölümünde yapılan incelemeler neticesinde elde edilen bulgular üzerinden değerlendirme ve çıkarımlar yapılmış, yapının mevcut durumu hakkında önerilere yer verilmiştir.

1. Şehabeddin Paşa Camii

Şehabeddin Paşa Camii kendi adıyla inşa edilen büyük bir külliyein merkez yapısını teşkil etmektedir. Nöbet Tepesi'nde bulunan Şehabeddin Paşa Camii Meriç Nehri'ne yakın bir konumdadır. Şehabeddin Paşa'nın ihsanıyla¹⁶ 1444-1445 yıllarında inşa edilen külliyein¹⁷ bünyesinde cami, türbe, medrese, han, hamam ve imaret yapıları bulunmaktaydı. 1878 yılında imzalanan Berlin Antlaşmasından sonra Bulgaristan'a bırakılan bölgede yer alan Osmanlı yapıları sistematik bir şekilde yıkılmaya başlamış ve Şehabeddin Külliyesi de bu yıkımlardan etkilenmiştir. Külliyein günümüze sadece cami ile türbe ulaşabilmiştir. Cami günümüzde Han Kubrat Sokağı ile Visla Sokağı'nın köşesinde yer almaktadır. Caminin batı tarafında Şehabeddin Paşa'ya ait çokgen planlı üzeri tek bir kubbeyle örtülü türbe vardır. Bazı yayınlarda caminin yanında iki türbe olduğu; ancak bir tanesinin günümüze ulaşmadığı yazılmıştır¹⁸. İkinci türbe hakkında teferruatlı bilgiye ulaşılamamıştır.

Şehabeddin Paşa'nın ölümü hakkında ortaya atılan rivayetler cami ve türbe ile ilgili de bilgi vermektedir. Literatürde yer alan bu rivayetlere göre Lala Şahin oğlu Şehabeddin Paşa'nın şehirde bağımsız bir idare uygulayacağına dair dedikodular saraya ulaşmış. Bu durum üzerine Lala Şahin oğlunu ölümle cezalandırmıştır. Şehabeddin Paşa'nın naaşı Meriç Nehri yakınına defnedilmiştir. Daha sonra durumun pişmanlığını yaşayan Lala Şahin oğlu için bir cami yaptırmış ve oğlunun naaşını caminin avlusuna naklettirip üzerine bir türbe inşa ettirmiştir.¹⁹ Bir diğer rivayete göre Şehabeddin Paşa'nın bir Bulgar hanımın etkisinde kalarak cami değil kilise yaptırmakta olduğu dedikodusu çıkmıştır. Dedikoduyu duyan Lala Şahin oğlu Şehabeddin Paşa'yı idam ettirmiştir. İdamdan sonra Şehabeddin Paşa'nın masum olduğu ortaya çıkmıştır. Lala Şahin Paşa günahlarına kefarete olur düşüncesiyle inşaat halinde olan camiyi tamamlattırması ve Şehabeddin Paşa'nın kabri üzerine bir türbe yaptırmıştır.²⁰

Şehabeddin Paşa Camii orta ölçekli tabhaneli (kanatlı, zaviyeli) cami plan tipinde inşa edilmiştir. Tabhaneli cami tipolojisi erken dönem Osmanlı mimarisinde yaygın kullanım alanı bulmuş bir plan tipidir. Zaviye kavramı Arapça asıllı olup köşe ve açılı anlamına gelmektedir. 12. yüzyıldan sonra derviş yurdu, tekke anlamında kullanılmaya başlanmıştır. Kur'an ilimlerinin tahsili için ayrılan yer veya bölüme sahip olan camiler zaviye kavramıyla isimlendirilmiştir. Caminin yan bölümleri zaviye

¹³ Bahriye Güray Gülyüz, Bulgaristan'da Osmanlı Dini Mimarisi (Cami, Türbe, Tekke ve Zaviyeler), Mimar Sinan Güzel Sanatlar Üniversitesi Sosyal Bilimler Enstitüsü Yayınlanmamış Doktora Tezi, İstanbul 2016, s. 72-79.

¹⁴ Mehmet Zeki İbrahimgil, "Bulgaristan'daki Türk Eserlerinde Duvar Süslemelerinden Örnekler", Türk Kültürü ve Hacı Bektaş Veli Dergisi, s. 43, 2013, s. 112.

¹⁵ Mehmet Zeki İbrahimgil, Hamza Keleş, Bulgaristan'da Osmanlı Dönemi Vakıf Eserleri Envanteri, c. 1, Diyanet İşleri Başkanlığı, Ankara 2016.

¹⁶ Külliyein Lala Şahin Paşa tarafından inşa ettirildiğini ifade eden kaynaklar da bulunmaktadır bakınız: Kate Fleet, Türkiye Tarihi (1071-1453) Bizans'tan Türkiye'ye, (çev.) Ali Özdamar, c. 1, Cambridge 1999, s. 227; Soydan, a.g.t., s. 91. Oysa yapının inşa kitabesinde Şehabeddin Paşa'nın ismi geçmektedir. Bahsi geçen kaynaklarda inşa kitabesinden bahsedilmemiştir. Baninin Şehabeddin Paşa olduğuna dair şüphe bulunmamaktadır.

¹⁷ Külliye birimlerinin harcamaları üzerine detaylı bilgi için bakınız: Oruç, Orbay, a.g.e., s. 19-57; Balkaner, a.g.t.

¹⁸ Ali Kemal Balkanlı, Şarki Rumeli ve Buradaki Türkler, Elhan Kitabevi, Ankara 1986, s. 110.

¹⁹ D. İlieva, "Camiyata i türbeto na Şahabeddin Paşa Plovdiv", Bilgarski Floklor, s. 3-4, 2012, s. 131.

²⁰ İlieva, a.g.e., s. 132.

işlevi görmüştür; zira bu bölümler hem gezici dervişlerin geçici olarak konaklaması hem de dini konuların ele alındığı mekânlar olarak kullanılmıştır. Ayrıca bazı tabhane örneklerinin şer-i mahkeme olarak kullanıldığı da bilinmektedir²¹. Tabhaneli cami plan tipolojisi erken dönem Osmanlı mimarisine özgü bir plan tipidir. Klasik dönemde tabhaneler camilerden ayrılmaya başlamış ve birer müstakil birim olarak inşa edilmiştir.

Caminin inşaat kitabesi 1970’li yıllarda yapılan restorasyon çalışmaları sırasında yerinden sökülmüş ve bir süre Filibe Arkeoloji Müzesi’nde muhafaza edilmiştir. Daha sonra tekrardan camiye iade edilen kitabe günümüzde kırık durumda olup bazı parçaları da kaybolmuş olarak Hüdavendigar Camii’nin cümle kapısı sağında bulunan Filibe Müftülüğünde muhafaza edilmektedir. Söz konusu inşa kitabesi Arapça olup aşağıdaki ifadeleri içermektedir:

*“Emr-i be bina hâzihi’l-imâretü’l-âliyye bimâ min devlet
Essultân-ı ibnü’s-sultân-ı sultân Murad bin Mehmed huld meleke
El-Emirü’l-kebirü’l-hâc Şihâbüddin Paşa yesrullah (?) med (?) hasenât
Fî tarih-i tekabbel yâ kadîmü’l-ihsân hicriyye-l nebeviyye”²²*



Resim 1: Caminin Arapça inşa kitabesi.

Kitabenin Türkçe tercümesi şu şekildedir:

“Bu yüce imaretin inşasını devletlü Sultan Mehmed Hanın oğlu Sultan Murad Han zamanında hükümdarlığı daim olsun. Emerül-ümera Hacı Şehabeddin Paşa emretti. Allah iki cihanda dilediğini kolaylaştırsın. İhsanı ezelden beri bol olan, sen kabul et”²³.

Kitabede “tekabbel yâ kadîmü’l-ihsân” sözlerini içeren cümleyle tarih düşürülerek caminin inşa tarihi dördüncü satırda ebced hesabıyla verilmiştir. Bu ifadedeki harflerin sayısal değerinin toplamı 848’dir. Bu sayı caminin Hicri inşa tarihi olup Miladi 20 Nisan 1444 - 08 Nisan 1445 tarihleri arasındaki zamanı kapsamaktadır²⁴. Kitabenin Arapça olması önemlidir. Bulgaristan topraklarında bilinen bu türden ilk yazılı Arapça metindir. Pars Tuğlacı eserinde bu yapının banisi ve yapıldığı tarihi belirten bir kitabe bulunmadığını ifade etmektedir, bu da onun caminin inşa kitabesini görmemiş olduğunu düşündürmektedir²⁵.

Yapı Sultan II. Mahmud devrinde onarılmıştır. Söz konusu onarıma ait kitabe günümüzde caminin cümle kapısının üzerinde yer almaktadır. Şair Sîret tarafından yazılan kitabede ebced hesabıyla

²¹ Detaylı bilgi için bakınız: Semavi Eyice, “İlk Osmanlı Devrinin Dini-İçtimai Bir Müessesesi Zaviyeler ve Zaviyeli Camiler”, İstanbul Üniversitesi İktisat Fakültesi Dergisi, s. 21, İstanbul 1962, s. 1-80; Türkan Acar, “Tabhaneli Camilerin Tipolojisi Üzerine Bir Deneme”, SDÜ Fen Edebiyat Fakültesi Sosyal Bilimler Dergisi, s. 28, Nisan 2013, s. 303-326.

²² Bilecik, a.g.e., s. 58.

²³ Karta, a.g.t., s. 108.

²⁴ İbrahim Tatarlı, “Turski Kultovi Sgradi i Nadpisi V Bilgariya”, Godišnik na Sofiyskiya Universitet, Fakultet Po Zapadni Filologii, c. 60, 1966, s. 596-597.

²⁵ Pars Tuğlacı, Bulgaristan ve Türk-Bulgar İlişkileri, İstanbul 1984, s. 346.

düşürülen Hicri 1250 tarihi Miladi 1834-1835 tarihlerine tekabül etmektedir. Söz konusu kitabede şu ifadeler yer almaktadır:

“Mekârim âzmayış kadr-ı dâñ nakre-i vaneş
Neva pür dâr-ı himmet reşk-i sâzizem hep pesidi
Cihangiri isabet muzaffa enam-ı eser âdet
Safayı tıneti şermende eyler kars-ı hürşidi
O aga-yı nekvara nazır-ı Ferhunde peyma kim
Nigahı iltifatı müsmir eyler çû bek pesîdî
Mesîh-i âsâ olurdu civegâhı alem bâlâ
Pesend etti sûri mâ'nevi veş bâb-ı tecrîdî
Zülalâ niyeti şadırvanı hayra caridir
Kubab-ı âsafe kandil vaz etmez mi îdî
Yine bir hayra tâb endaz-ı cehd oldu ki tâ mahşer
Kesilmez safha-ı zikir eserden gülün tekayyudu
Haraba müşerref olmuşken pezîrâ-yı hitam oldu
Bu câ-yı sed şikâf erkânının ta'mir u teşyidi
Aceb hasbice himmet eyledi re'yi sevabında ferehyab etti
Saffi beste olan erbab-ı tevhidi
Görenler şimdi vaz' ve enşinin itiraz eyler
Şehabettin kim bir niyyeti değılmiş hüsn-i câvidî
Felek bu resmi seyr etse bina-yı üstüvâzede
Verirdi destine telhîz edub menşur-i te'bîdi
Görünce söyledim mankûd eyleyib târihine Sîret
Bu âli ilticâgâhın mükemmel bitti tecdidi”²⁶.



Resim 2: Caminin Sultan II. Mahmud devrine ait onarım kitabesi.

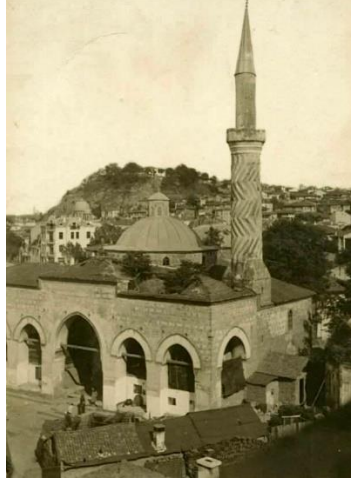
Şehabeddin Paşa Camii'nin 1887-1888 yıllarında yaşanan Osmanlı-Rus Savaşı sırasında Ruslar tarafından depo olarak kullanıldığı bilinmektedir²⁷. Bu dönemde yapı içinde ne gibi tahribatlar yapıldığı hakkında spesifik bilgiler mevcut olmamakla birlikte, Rusların Osmanlı topraklarındaki eserleri tahrip ettikleri göz önüne alındığında caminin de tahrip edildiği düşünülmektedir.

Şehabeddin Paşa Camii'nin 20. yüzyıl başına ait aşağıda yer alan fotoğrafı yapı hakkında çeşitli yorumlar yapmayı mümkün kılmaktadır. Söz konusu fotoğrafta caminin son cemaat biriminin üst örtü

²⁶ İbrahimgil, Keleş, a.g.e., s. 636.

²⁷ İhsan Aktaş, “Filibe Yeni Filibe”, Şehir ve Düşünce, s. 5, 2014, s. 28.

sisteminde küçük ağaçlar göze çarpmaktadır. Son cemaat birimi geçici sığınmacılar tarafından kullanılmış olmalıdır. Zira kemer araları çeşitli malzemelerle kapatılmıştır. Fotoğrafın tarihinden yola çıkarak bu sığınmacıların Müslüman Türk oldukları söylenebilir. Yapının batı cephesinde iki adet kulübe yer almaktadır. Kulübeler cami beden duvarına bitişik bir şekilde yapılmıştır. Günümüzde aynı bölgede iki adet mezar taşı bulunmaktadır. Ayrıca son cemaat bölümünün kuzeybatı bölgesinde yan yana inşa edilmiş konutlar görülmektedir. Genel bağlamda cami ve çevresinin bakımsız olduğu söylenebilir.



Resim 3: 20. yüzyıl başında Şehabeddin Paşa Camii²⁸.

Şehabeddin Paşa Camii'nin onarımlarıyla ilgili Devlet Arşivlerinde yapılan çalışmalarda dört belgeye ulaşılmıştır. Bu belgelerde caminin tamiri için yapılan yazışmalar takip edilebilmektedir; ancak tamir işlemlerinin ayrıntıları hakkında bilgi bulunmamaktadır²⁹.

1928 yılında meydana gelen depremde caminin minaresi hasar görmüş ve petek ile şerefe kısmı yıkılmıştır³⁰. Depremde harimin ne kadar zarar gördüğü bilinmemektedir. Muhtemelen sıvaların dökülmesiyle cami bünyesinde bulunan kalem işi uygulamalarının bazıları zarar görmüştür.

1968 yılında yapıyı ziyaret eden Ekrem Hakkı Ayverdi yapının müze işlevine dönüştürülmesi amacıyla tamir edildiğini belirtmektedir³¹. Aynı müellif tamir çalışmasının Bulgaristan Başbakanı Nikola Muschanov'un iradesiyle gerçekleştirildiğini ifade etmektedir³². Ancak Muschanov 1951 yılında vefat etmiştir. Ayverdi caminin müze işlevine dönüştürülmesi için yapılan çalışmaların Muschanov döneminde başladığını belirtmek istemiş olmalıdır. Onarım çalışmaları sırasında yapılan derz şekli ve rengi yapıya uygun olmuştur. Harimdeki tüm değişiklikler tespit edilmiş, seviyeler belirlenmiştir. Cümle kapısındaki merdivenler kaldırılmıştır. Pencereerde yapılan değişiklikler aranmış, orta kubbe seviyesi orijinal hale getirilmiştir. Harimdeki tespitlerin dışında temizlik çalışmaları da yapılmıştır. Ancak caminin çevresinde yapılan çalışmalar bitirilememiştir³³.

²⁸ Bilecik, a.g.e.

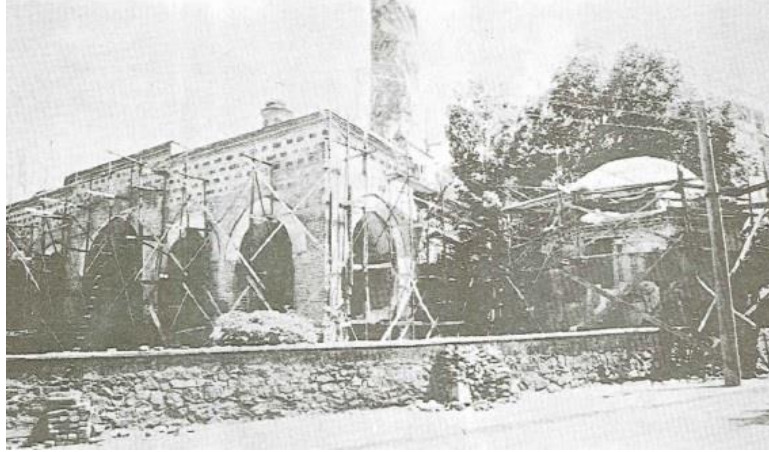
²⁹ BOA, MVL, 948/24; BOA, MVL, 981/14; BOA, İ.MVL, 504/22802; BOA, İ.DH, 694/48522.

³⁰ Bilecik, a.g.e., s. 51.

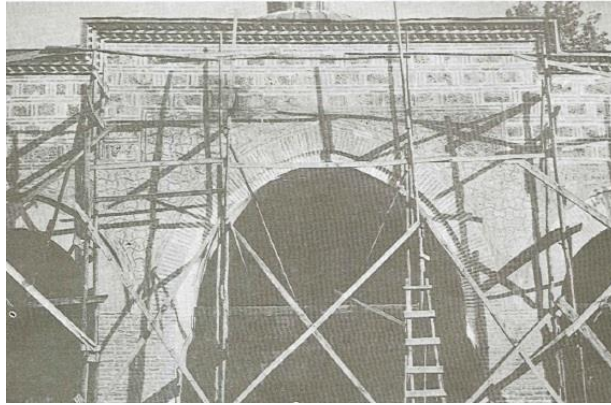
³¹ Ayverdi, a.g.e., s. 42.

³² İbrahimgil, a.g.e. s. 12.

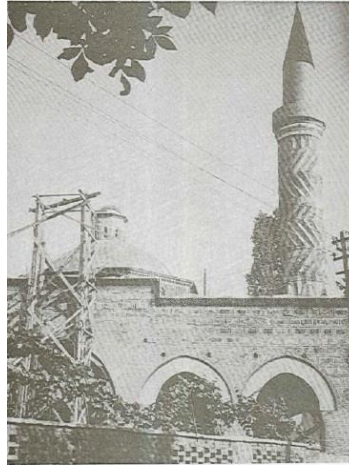
³³ Ayverdi, a.g.e., s. 42.



Resim 4: Şehabeddin Paşa Camii 1960'larda restore edilirken³⁴.



Resim 5: Şehabeddin Paşa Camii 1960'larda restore edilirken³⁵.



Resim 6: Şehabeddin Paşa Camii 1960'larda restore edilirken³⁶.

Camide gerçekleştirilen onarım çalışmaları 1970'li yıllarda tamamlanmış; ancak cami ziyarete açılmamıştır. Yapının müzeye dönüştürülüp dönüştürülmediği hakkında kesin bir bilgi bulunamamıştır. Bulgaristan'da komünist rejimin yıkılmasından sonra cami tekrar ibadete açılmıştır. İbadet açılmasından bir süre sonra yapı içinde kilise kalıntısı aramak amacıyla kazı yapılmış ve harim bölümü kademeli bir hal almıştır³⁷. Yapı son olarak 2013 senesinde restore edilmiştir³⁸. Caminin

³⁴ Ayverdi, a.g.e.

³⁵ Ayverdi, a.g.e.

³⁶ Ayverdi, a.g.e.

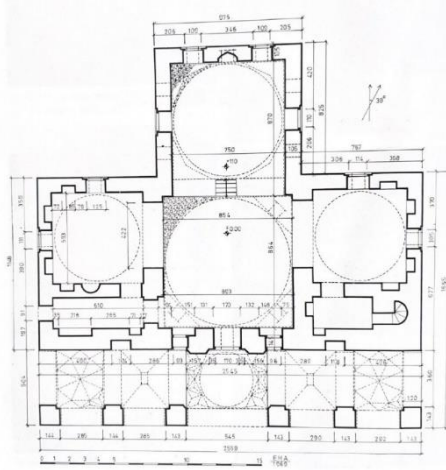
³⁷ Telli, a.g.t., s. 38.

³⁸ Bilecik, a.g.e., s. 51.

çevresi günümüzde kısmen harap durumdadır. Son cemaat birimi üst örtü sisteminde sıva dökülmeleri ve çeşitli sebeplerle tahrip olan bölümler gözlemlenebilmektedir. Harimde ise özellikle kalem işi uygulamalarının tamamlanmamış olması camiyi estetik açıdan eksik bırakmaktadır.

2.Şehabeddin Paşa Camii'nin Mimari Özellikleri

Şehabeddin Paşa Camii'nin ön tarafında beş birimli son cemaat alanı bulunmaktadır. Bu alanının orta birimi kubbe ile örtülmüş olup, kubbenin her iki yanı aynalı tonozlarla kaplanmıştır. Köşede kalan bölümler ise kubbelerle tamamlanmıştır. Son cemaat alanından yapının içine girildiğinde ortada sofa olarak adlandırılan bölüme ulaşılmaktadır. Sofanın üzeri geçişi mukarnas dolgularla zenginleştirilmiş pandantiflerle sağlanan bir kubbe ile örtülmüştür. Kubbe kasnağında dekoratif ve bezeme unsuru olarak kabul edilen Türk üçgenleri ve aralarda gün ışığından faydalanılmak üzere açılmış sivri kemerli pencereler bulunmaktadır. Ayrıca gün ışığından faydalanmak için kubbe göbeğinde aydınlık feneri bulunmaktadır. Sofanın her iki yanında simetrik olarak yerleştirilmiş tabhane birimleri yer almaktadır. Tabhaneler geçişi pandantiflerle sağlanan kubbelerle örtülmüştür. Tabhaneler ile son cemaat arasında kalan bölümlerde dehlizler bulunmaktadır. Doğudaki dehliz sofaya açılmaktadır. Batıdaki dehlizin tabhane ile bağlantısı vardır. Ayrıca bu dehlizin olduğu yerde minare şerefesine çıkışı sağlayan merdiven yer almaktadır. Son cemaat birimleri ve tabhaneler arasındaki dehliz tasarımı erken Osmanlı devri döneminin önemli yapılarından biri olan 1340 tarihli Bursa'daki Orhan Camii'nde de görülmektedir.



Resim 7: Şehabeddin Paşa Camii'nin restitüsyon planı³⁹.

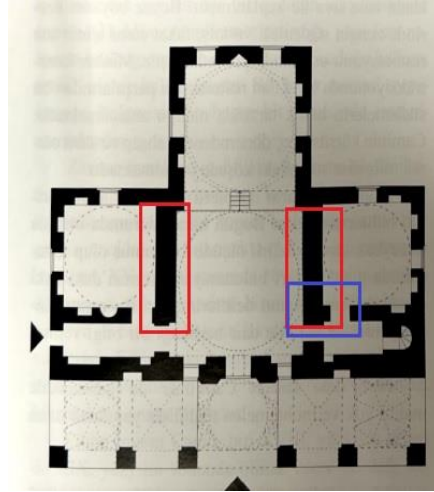
Lyubomir Mikov'un çalışmasında Mimar Türkân Hasan-Hacı tarafından çizilen iki farklı plan yayımlanmıştır⁴⁰. Bu planlardan ilki yapının 18. yüzyıla kadar olan planı, ikincisi ise 18. yüzyılda gerçekleşen onarım çalışmalarından sonraki planı olarak belirtilmiştir. 18. yüzyılda gerçekleşen onarım çalışmaları sırasında harimde yapılan değişiklikler hakkında Ekrem Hakkı Ayverdi bir malumat vermemektedir. Türkân Hasan-Hacı'nın çizmiş olduğu 18. yüzyıl sonrası planı ile Ekrem Hakkı Ayverdi'nin restitüsyon planı benzerdir.

D. Ovçarov yapının en önemli değişikliğinin 18. yüzyıl başında olduğunu ifade etmektedir. Plana göre kanatların merkezi bölümle fonksiyonel bağlantısı bulunmamaktadır. Merkeze ulaşım, abdestlik ve minare girişinin bulunduğu karanlık ve silindirik tonozlu iki koridor vasıtasıyla sağlanmıştır. 17. yüzyıl sonunda caminin hariminde ciddi değişiklikler yapılmıştır. Bu değişiklikler arasında iki yan kanadı merkezi bölümle ayıran duvarlar kaldırılmıştır. Bunun sonucunda iki kanat, kubbeli ve aynı özelliklere sahip iki hücreye dönüştürülmüştür. Kaldırılan duvarların kalınlığı yaklaşık 1,15 metre olduğu belirtilmektedir⁴¹.

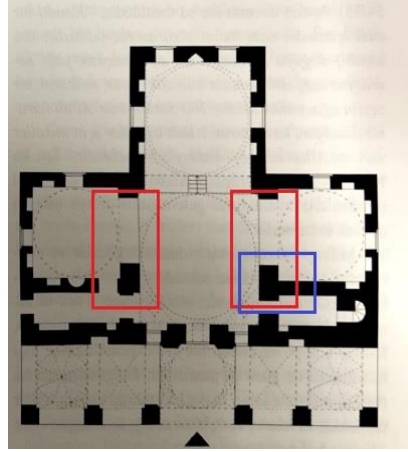
³⁹ Ayverdi, a.g.e.

⁴⁰ Mikov, a.g.e., s. 25.

⁴¹ D. Ovçarov, Risunkite-grafiti o "İmaret Camiya" V Plovdiv Kato İzvor Za İstoriyata Na Sredizemnomorie-to Prez XV V. Razkopki i Proučvaniya, Sofya 1987. s. 209.



Resim 8: Caminin 18. yüzyıl öncesi planı⁴².



Resim 9: Caminin 18. yüzyıl sonrası planı⁴³.

Caminin son cemaat birimleri sivri kemerlidir. Ortadaki birim cümle kapısı aksına denk gelmekte olup diğer birimlere göre daha geniş ve yüksek tutulmuştur. Son cemaat birimlerini ayıran kemerler tuğla malzemedен örülmüştür. Geri kalan bölümler ise taş ve tuğlanın bir arada kullanıldığı almaşık duvar tekniği ile yapılmıştır.



Resim 10: Son cemaat birimi duvar sistemi.

Son cemaat biriminde sivri kemerlerin aralarında görülen tuğlaların farklı dizilimiyle oluşturulan geometrik kompozisyonlar dikkat çekicidir. Erken Osmanlı mimarisinde inşa edilen yapıların son

⁴² Mikov, a.g.e.

⁴³ Mikov, a.g.e.

cemaat alanında gözlemlenebilen çeşitli tuğla işçilikleri öne çıkmaktadır. Bu bağlamda Sultan II. Murad'ın Bursa'da inşa ettirdiği Muradiye Külliyesi'nin son cemaat alanındaki tuğla işçiliği örnek olarak verilebilir.⁴⁴



Resim 11: Şehabeddin Paşa Camii'nin son cemaat yeri kemeri arasında görülen tuğla süslemeler. Son cemaat cephesinin kemer üzerinde görülen taşlar arasında tuğlalar dikey şekilde yerleştirilmiştir. Cephenin üstü çift sıra tuğladan kirpi saçakla sona ermiştir.



Resim 12: Şehabeddin Paşa Camii'nin son cemaat yeri duvar tekniği detayı ve kirpi saçak. Son cemaat yeri beden duvarlarında farklı dönemlere ait çeşitli sıva izleri bulunmaktadır. Beden duvarında sivri kemerli mihrabiye nişi bulunmaktadır. Üst örtü sistemini taşıyan kemerler arasında üzengi taşı hizasında ahşap gergiler görülmektedir. Zemin altıgen formu (şeshane) tuğlalardan oluşmaktadır.



Resim 13: Son cemaat yeri beden duvarı ve mihrabiye nişi.

⁴⁴ Oktay Aslanapa, Osmanlı Devri Mimarîsi, İnkılâp Kitabevi, İstanbul 2004, s. 56-57.

Beş birimli son cemaat alanının orta birimi kubbe ile, her iki yan birim aynalı tonoz ile, köşede kalan birimler ise dilimli tonozla örtülmüştür. Üst örtü sistemine geçişler Türk üçgenleri kullanılarak sağlanmıştır.



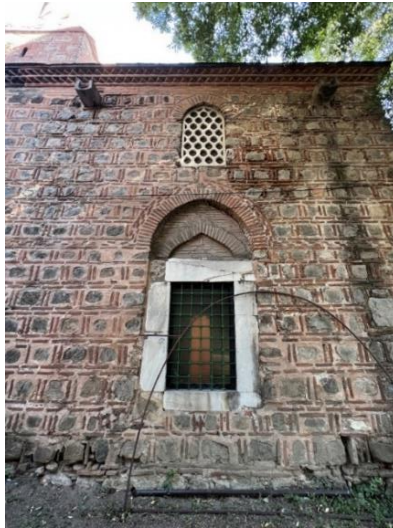
Resim 14: Son cemaat yeri üst örtü sistemi.

Caminin beden duvarları tek sıra taş çift sıra tuğla olmak üzere almaşık duvar tekniğinde inşa edilmiştir. Yapının beden duvarında yer alan pencereler simetrik bir tasarıma sahip olup çift katlıdır.



Resim 15: Caminin pencere sistemi.

Batıda yer alan tabhanenin alt kat pencere sistemi dikdörtgen çerçeveli olup söveleri ve lentosu mermerle sınırlandırılmıştır. Sivri kemerli alınlığı kademeli daha geniş sivri kemerli bir alınlıkla kuşatılmıştır. Üst katta yer alan pencere ise alt kata göre daha sade olup sivri kemerlidir. Cephenin üst bölümünde, ortada dışa taşkın çörtlen yerleştirilmiştir.



Resim 16: Batıda yer alan tabhanenin pencere sistemi.

Mihrap önü kubbeli bölümün batı cephesinde yer alan pencere sistemi de iki katlıdır. Cephenin üst bölümünde sivri kemerli iki pencere, alt bölümünde ise söveleri ve lentosu mermerle sınırlandırılmış dikdörtgen çerçeveli bir pencere bulunmaktadır. Bu pencerenin tuğladan sivri kemerli alınlığı daha geniş sivri kemerli bir alınlıkla kuşatılmıştır.



Resim 17: Mihrap önü kubbeli birimin batı cephesi.

Son cemaat alanının üst bölümünde görülen çift sıra kirpi saçak beden duvarları üzerinde yapıyı kuşatacak şekilde devam etmektedir. Ayrıca çokgen kasnağa sahip mihrap önü kubbесinin üst bölümünde de çift sıra saçak uygulaması görülmektedir.



Resim 18: Mihrap önü kubbeli birimin batı beden duvarından detay ve kirpi saçak sistemi.

Caminin doğu cephesinde tabhane birimini dışarıya bağlayan yuvarlak kemerli bir kapı açıklığı bulunmaktadır. Kapının üzerinde ise yuvarlak formla sınırlandırılmış bir mazgal pencere açıklığı yer almaktadır.



Resim 19: Doğuda yer alan yuvarlak kemerli kapı açıklığı.

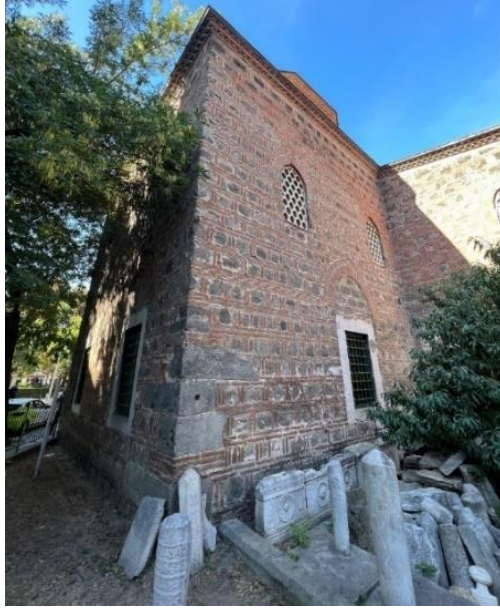
Caminin doğu yönde bulunan tabhane cephesindeki alt kat pencere sistemi batı cephesindeki pencere sisteminden farklı olup kademe görülmemektedir. Ayverdi yapının bu cephesine bitişik müezzin

evinin (meşruta) varlığından bahseder⁴⁵. Dikdörtgen çerçeveli olan pencere açıklığı taştan söve ve lentoyla sınırlandırılmıştır. Pencere alınlığı sivri kemerli bir düzene sahiptir. Caminin üst kat pencereleri her cephede aynı tasarıma sahiptir.



Resim 20: Doğuda yer alan tabhanenin pencere sistemi.

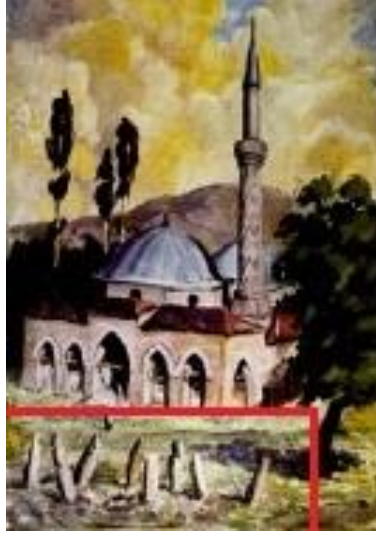
Pencere sistemindeki bu düzen mihrap önü kubbesinin bulunduğu bölümün doğu ve güney cephesinde de tekrar edilmiştir. Ayrıca bu bölümde çok sayıda mezar taşı bulunmaktadır. Mezar taşlarından bazıları kırıktır.



Resim 21: Mihrap önü kubbesinin doğu cephesi.

Bu alanda çok sayıda kırık mezar taşı ve kitabe parçası bulunmaktadır. 1923 yılına ait resimde yapının etrafında bir mezarlık alanı olduğu görülmektedir. Günümüzde yapının çevresinde yer alan mezar taşlarının bir kısmı caminin önünde zamanla oluşan hazire alanına ait olmalıdır. Diğer kısmı ise Filibe'nin çeşitli bölgelerinden bu alana getirilen mezar taşları olduğu düşünülmektedir.

⁴⁵ Ayverdi, a.g.e., s. 42.



Resim 22: Asen Vasiliev'e ait 1923 tarihli resim⁴⁶.

Mihrap önü kubbesinin bulunduğu bölümün doğu ve güney cephesindeki alt kat pencere sisteminin kemerli alınlık düzeni aynıdır; ancak batı cephesindeki alt kat pencere sisteminin kemerli alınlık tasarımı farklıdır. Bu farklılığın sebebi tam olarak bilinmemekle birlikte çeşitli dönemlerde yapılan müdahaleler esnasında değişikliklerin gerçekleşmiş olabileceği düşünülmektedir. Zira Ekrem Hakkı Ayverdi onarımlardan dolayı pencerelerde farklılıklar olduğunu ifade etmektedir.⁴⁷ Kademeli tasarıma sahip olan pencerenin iç kemerinde kullanılan tuğlaların farklılık göstermesi, batı ve güney cephelerindeki daha eski, kademeli sivri kemerli pencerenin ise geç dönem onarımlarında şekillendiğini düşündürmektedir.



Resim 23: Güney cephedeki alt kat pencere sistemi.

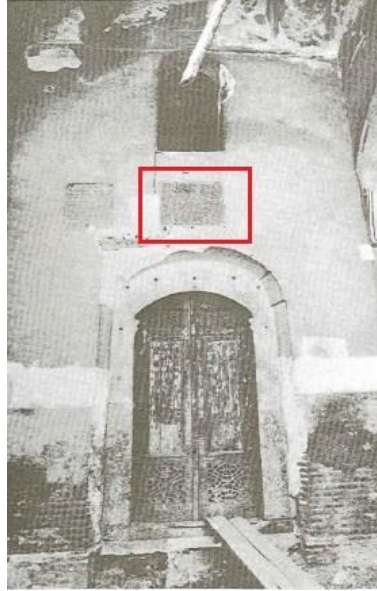
⁴⁶ Mikov, a.g.e.

⁴⁷ Ayverdi, a.g.e., s. 42.



Resim 24: Batı cephedeki alt kat pencere sistemi.

Yapının harime geçişi sağlayan cümle kapısı sivri kemerle sınırlandırılmıştır. Basık kemerli açıklığın üzerine tuğladan yapılmış yuvarlak kemerli bir alınlık yer almaktadır. Cümle kapısını sınırlandıran sivri kemer kilit taşı hizasında yer alan dikdörtgen formlu kitabelik alanı günümüzde boştur. Yapının inşa kitabesi bu alanda bulunmaktaydı. Söz konusu kitabe günümüzde kırık bir şekilde yukarıda da ifade edildiği gibi Filibe Müftülüğünde muhafaza edilmektedir.



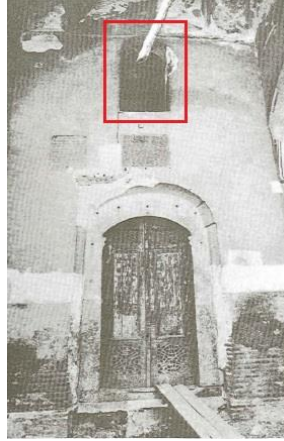
Resim 25: 1969 yılında kitabelik⁴⁸.

⁴⁸ Ayverdi, a.g.e.



Resim 26: Günümüzde kitabelik.

Kitabenin üzerinde sonradan kapatıldığı bilinen sivri kemerli bir pencere bulunmaktadır. Kitabeliğin sol tarafında yer alan ikinci kitabe ise Sultan II. Mahmud döneminde gerçekleştirilen tamirat sonrası yapıya eklenmiş bir kitabedir. Tamirat kitabesinin bu alana sonradan eklenmiş olduğu anlaşılmaktadır. Ayverdi'nin eserinde yer alan eski bir fotoğrafta kapının üzerindeki sivri kemerli pencerenin açık olduğu görülmektedir.



Resim 27: 1969 yılında cümle kapısı üstü penceresi⁴⁹.



Resim 28: Günümüzde cümle kapısı üstü penceresi.

Cümle kapısının kanatları ahşaptır. Kanatların üst bölümünde yatay dikdörtgen formulu tabla içinde sülüs yazı türüyle hadis yazılmıştır. Harflerin araları rumi ve kıvrık dal motifleriyle

⁴⁹ Ayverdi, a.g.e.

zenginleştirilmiştir. Kanatların alt bölümünde simetrik olarak yerleştirilmiş kareye yakın formlarda oyma tekniğinde iç içe geçmiş geometrik motifler görülmektedir. Motifin yüzeyinde yer alan delikler ve kapının gövdesiyle renk farklılığı dikkat çekicidir. Bu tür düzenlemeler genellikle ahşap vaaz kürsüsü korkuluklarında ve minber korkuluklarında görülmektedir. Bu nedenle kapının alt bölümündeki kompozisyonun camiye ait eski vaaz kürsüsü ya da minber korkuluğundan alındığı düşünülebilir.



Resim 29: Cümle kapısının ahşap kanatları.



Resim 30: Ahşap kanatların oyma teknikli alt tablası.

Harimde sofanın üstü geçişi pandantiflerle sağlanan kubbeye örtülmüştür. Pandantiflerin yüzeyi sivri profilli taş süsleme olan mukarnas dolgularla zenginleştirilmiştir. Bu uygulama üst örtü sistemindeki dekorasyon özelliğini arttırmıştır. Kubbe kasnağında yer alan pencerelerin aralarında ters ve düz yerleştirilen baklava desenlerinden Türk üçgenleriyle bezenmiştir. Kubbenin göbeğinde aydınlık feneri bulunmaktadır.



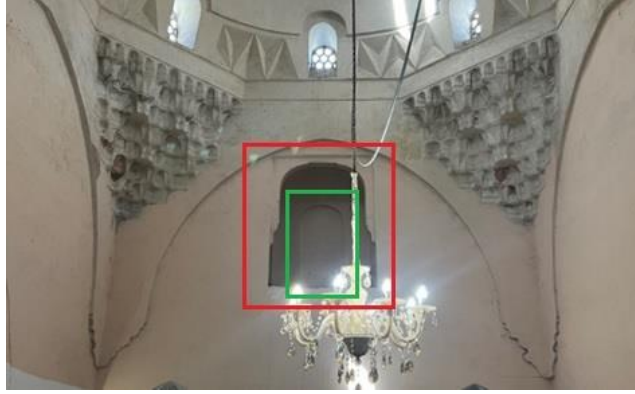
Resim 31: Sofa bölümünün üst örtü sistemi.

Aydınlık kubbesinde bulunan pencereler yuvarlak kemerlidir. Kubbenin kasnak bölümünde pastel tonlarda kalem işi uygulamaları bulunmaktadır.



Resim 32: Sofa bölümünün üst örtü sisteminde aydınlık feneri.

Sofanın kuzey cephesinde, cümle kapısının üzerinde dikdörtgen çerçeve ile sınırlandırılmış Bursa kemerli bir açıklık bulunmaktadır. Bu bölüm padişahın namaz kılması için ayrılmış hünkâr mahfili olarak yorumlanabilir. Zira hünkâr mahfili küçük bir alan olup tezyinat açısından sadedir. Bu bölümün son cemaat alanına açılan sivri kemerli penceresi 1960'larda gerçekleşen onarım çalışmalarında kapatılmıştır. Harime bakan bursa kemerli bölüm günümüzde açıktır.



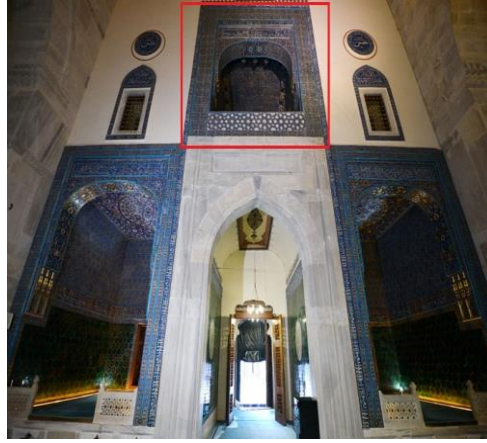
Resim 33: Sofanın kuzey duvarında yer alan Bursa kemerli açıklık.

Bu bölümün hünkâr mahfili olarak yorumlanmasının sebebi benzer tasarımın Bursa Yeşil Camii'nde olmasından kaynaklanmaktadır⁵⁰. İki farklı coğrafyada benzer bir tasarım biçiminin görülmesi dikkat çekicidir. Bu durum Balkan coğrafyasında bulunan yapıların plan açısından Anadolu'da inşa edilen yapıların plan tasarımına sadık kalınarak tasarlandığına bir işaret olarak kabul edilebilir.



Resim 34: Şehabeddin Paşa Camii.

⁵⁰ Aslanapa, a.g.e., s. 46-47.

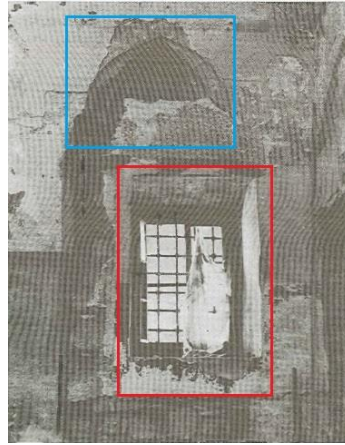


Resim 35: Bursa Yeşil Camii.

Kapının her iki yanında simetrik olarak yerleştirilmiş nişler bulunmaktadır. Buldukları cepheyi yumuşatan ve cepheye hareketlilik sağlayan nişlerin kavsara bölümleri istiridye kabuğu formuyla şekillenmiştir. Bu bölümlerde aslında dikdörtgen çerçeveli pencereler bulunmaktaydı. 1960'larda yapılan çalışmalarda söz konusu pencereler ortaya çıkarılmıştır. Ayverdi Meriç Nehri'nin taşması sonucu yapının zarar görmemesi için pencerelerin örülmüş olabileceğini ifade etmektedir⁵¹.



Resim 36: Cümle kapısının her iki yanında bulunan simetrik nişler aslında penceredir.



Resim 37: 1969 yılında cümle kapısının yanında yer alan pencere açıklığı⁵².

Sofa biriminden tabhaneye geçişler dört basamaklı merdivenlerle sağlanmaktadır. Tabhaneler sofa bölümüne geniş kemerlerle açılmaktadır. Kemerlerin iç yüzeyi Barok üslupta yapılmış kalem işi uygulamalarıyla bezenmiştir.

⁵¹ Ayverdi, a.g.e., s. 42.

⁵² Ayverdi, a.g.e.



Resim 38: Batıdaki tabhaneyi sofaya bağlayan kemer.

Batı yönündeki tabhanenin üzeri geçişi Türk üçgenlerle sağlanan kubbeyle örtülmüştür. Beden duvarında yer alan pencereler ahşap çerçevelere ve kanatlara sahiptir. Pencere yanlarında raf olarak kullanılmak üzere yuvarlak kemerli nişler yerleştirilmiştir. Güneydeki pencerenin sivri kemerli alınlığının yüzeyinde kalem işi bezemeleri görülmektedir.



Resim 39: Caminin batıdaki tabhanesi.

Kubbe kasnağında sivri kemerli pencere açıklıkları bulunmaktadır. Bu açıklıklardan iki tanesi günümüzde kapalıdır.



Resim 40: Batı tabhanesinin üst örtü sistemi.

Sofadan mihrap önü kubbesinin bulunduğu fevkani bölüme sekiz basamaklı ahşap merdivenle geçiş sağlanmaktadır. Merdiven bitiminin hizasından sofaya doğru bakan alana ahşap parmaklıklar

yerleştirilmiştir. Fevkani sisteminin basamak seviyesinin her iki yanına üçer tane sivri kemerli nişler yerleştirilmiştir. Benzer uygulamalar Bursa Yeşil Camii'nde de görülmektedir.⁵³



Resim 41: Sofa ile mihrap önü kubbeli birimi birbirine bağlayan merdiven sistemi.

Mihrap önü kubbesinin bulunduğu alan sofaya geniş sivri kemerle açılmaktadır. Sivri kemer yüzeyinin bir kısmı ve üzengi taşı Osmanlı Barok üslubunda yapılmış kalem işi uygulamalarıyla bezenmiştir.



Resim 42: Mihrap önü kubbeli birim ile sofa arasında yer alan kemer.

Caminin kible cephesinin merkezinde sivri kemerli mihrap nişi bulunmaktadır. Nişin orta bölümünde başlayan ve zemine kadar devam eden içe doğru kavisli bölüm iç içe geçmiş geometrik motiflerle süslenmiştir. Mihrap Ayverdi'nin eserinde de günümüzdeki görünümüne göre tasvir edilmiştir⁵⁴. Ancak kaynaklarda mihrabın profilli bir çerçeve içine alındığı, üst tarafı midye benzeri plastik bir tasarımla şekillendiği ifade edilmektedir⁵⁵. Mihraptaki geometrik süslemeler erken Osmanlı devri mimarisi özelliklerine uygundur. Bu nedenle orijinal olabileceği düşünülebilir. Zira Gülberk Bilecik mihrap nişinde görülen iç içe geçmiş geometrik motiflerden oluşan kompozisyonun benzeri 1484 tarihli Edirne Sitti Hatun Camii'nin mihrabında görüldüğünü ifade etmektedir⁵⁶. Bir tez çalışmasında Şehabeddin Paşa Camii'nin mihrabı, minberi ve minaresinin eşsiz bir sanat eseri olduğu, mihrap ve minberin rengarenk olduğu, hatta minaresinde nazik ve yeşil çinilerin kullanıldığı belirtilmiştir⁵⁷. Bu ifadelerle kaynak olarak Pars Tuğlacı'nın eseri verilmiştir. Ancak yapılan tetkiklerde Pars Tuğlacı'nın eserinde bu ifadelerle rastlanmamıştır.

⁵³ Doğan Yavaş, "Yeşilcami Külliyesi", TDV İslam Ansiklopedisi, c. 43, Türkiye Diyanet Vakfı Yayınları, İstanbul 2013, s. 492-495.

⁵⁴ Ayverdi, a.g.e., s. 42.

⁵⁵ G. Rudloff, O. Hille, "Grad Plovdivi Negovite Zgradi", Izvestija na Bilgarskoto Archeologiceski Institut, c. 8, Sofia 1934, s. 392.

⁵⁶ Bilecik, a.g.e., s. 64.

⁵⁷ Telli, a.g.t., s. 37.



Resim 43: Mihrap nişi.

2020 yılında yayımlanan Lyubomir Mikov'un eserinde caminin mihrabında yer alan geometrik süslemelerin boyandığı görülmektedir.



Resim 44: 2021 öncesi mihrap nişi⁵⁸.

Mihrabın her iki yanında birer tane simetrik olarak yerleştirilmiş dikdörtgen çerçeveli pencere bulunmaktadır. Sağ taraftaki pencerede sivri kemerli bir alınlık görülürken sol taraftaki pencere de alınlık bulunmamaktadır. Yapıda gerçekleştirilen müdahaleler esnasında sol taraftaki pencerenin alınlığı ortadan kaldırılmış olmalıdır.



Resim 45: Caminin kible cephesi.

Mihrabın sağında yer alan minberin korkulukları ahşaptır. Minberin basamakları dâhil alt kısmı kâgir olarak örülmüştür. Tamamen beyaz boya ile tonlanan ince sıva ile kaplanmıştır. Beyaz boyanın üzerinde zengin süslemelerinin yok edildiği ya da kabarıp döküldüğü söylenebilir. Asıl minber muhtemelen 18. yüzyıla aittir.

⁵⁸ Mikov, a.g.e..



Resim 46: Caminin minberi.

Mihrabın solunda bulunan vaaz kürsüsünün yer aldığı köşedeki beden duvarlarında kıvrımlı bir düzenlemeye sahip yüzeysel kemer nişleri görülmektedir. Ayrıca duvarda bir katman geçişi yer almaktadır. Kürsünün ahşap korkuluğunun altında ise yukarıya doğru genişleyen bir kaide görülmektedir. Muhtemelen Sultan II. Mahmud devri onarımları sırasında beden duvarına bitişik bir vaaz kürsüsü yerleştirilmiş; ancak bu yapı günümüze ulaşmamıştır. Yapıda gerçekleştirilen müdahaleler esnasında günümüze ulaşan ahşap korkulukların yerleştirilmiş olduğu düşünülmektedir.



Resim 47: Caminin vaaz kürsüsü.

Sofa alanında olduğu gibi mihrap bu bölümün üstü geçişi pandantiflerle sağlanan kubbeyle örtülmüştür. Kubbeyle geçişi sağlayan pandantifler mukarnas dolgularla zenginleştirilmiştir. Beden duvarlarında yer alan ikinci kat pencere seviyesinin alt hizasından kubbeyle doğru uzanan bölüm Barok üslubunda kalem işi uygulamalarıyla bezenmiştir; ancak günümüze bir bölümü ulaşabilmiştir. Bu bölümlerden biri kubbe göbeğinde görülen daire ile sınırlandırılmış motifidir.



Resim 48: Mihrap önü birimini örten kubbe.

Son cemaat alanının kuzeybatı köşesinde yükselen tuğladan yapılmış minaresinin pabuçtan gövdeye geçiş ters ve düz üçgenlerden meydana gelmektedir. Minarenin şerefe kısmına kadar olan kısmı

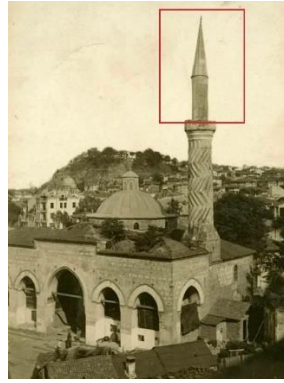
özgündür. Şerefeye kadar olan gövde dalgalı, yivli (zikzak) düzenlemeye sahip olup karakteristik özelliğe sahiptir.

Şerefenin alt bölümü yukarıya doğru genişleyen silmeli bir tasarıma sahiptir. Şerife korkuluğu çok köşeli olup yüzeyi silmelerle dikdörtgen alanlara ayrılmıştır. Bu bölümün mimari detaylarından dolayı Barok üslup özelliklerine göre yapıldığı söylenebilir. Şerefenin üzerinde yükselen petek bölümü ve kurşun kaplı külâhı yakın tarihteki olmalıdır.



Resim 49: Minarenin genel görünümü.

20. yüzyılın başına ait eski bir fotoğrafta caminin minarenin takip edilebilen en eski petek bölümü ve külâhı görülmektedir. Külâhın kurşun kaplı klasik görünümünden dolayı 18. ve 19. yüzyıllarda onarım geçirmediğine işaret etmektedir.



Resim 50: 20. yüzyıl başında minarenin görünümü⁵⁹.

1928 yılında meydana gelen depremde caminin minaresi hasar görmüş ve petek ile şerife kısmı yıkılmıştır.

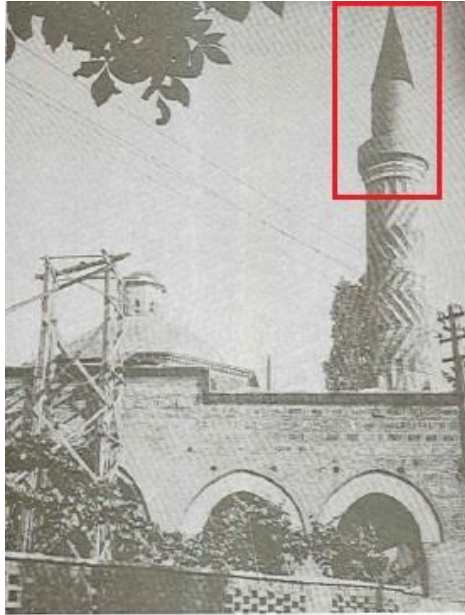


Resim 51: 1928 yılı depreminde caminin minaresi⁶⁰.

⁵⁹ Bilecik, a.g.e..

⁶⁰ Mümin İsov, Plovdiv, Trakya Üniversitesi Yayınları, Edirne 2015.

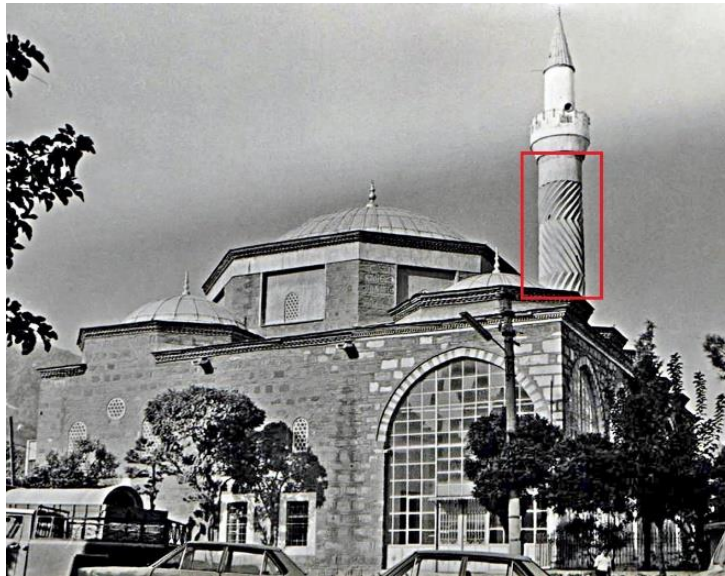
Ayverdi'nin eserinde 1960'lı yıllarda camide yapılan restorasyon çalışmalarına ait fotoğrafta minarenin şerefe üstünün tamamlandığı görülmektedir. Fotoğrafta minarenin şerefe üstü bölümünü oluşturan petek daha kalın bir formda görülmektedir.



Resim 52: 1960'lı yıllarda caminin minaresi⁶¹.

Bazı yayınlar faydalanılan kaynağı belirtmeden minare ve peteğin 1966 yılında yıkıldığını ifade etmektedir⁶². Günümüze ulaşan minare peteği daha ince formdadır. Muhtemelen 20. yüzyılın ikinci yarısı içinde minarenin şerefe üstünde tekrardan bir müdahale gerçekleştirilmiştir. Ayrıca tuğladan petek bölümü gövdeye göre daha dardır.

Şehabeddin Paşa Camii'nin karakteristik özelliğe sahip orijinal minare gövdesindeki zikzaklı tasarım biçimi 1490 yılında Sultan II. Bayezid'in eşi için inşa edilen Manisa Hatuniye Camii'nin minaresinde de görülmektedir.⁶³



Resim 53: Manisa Hatuniye Camii'nin minaresi⁶⁴.

⁶¹ Ayverdi, a.g.e..

⁶² Altan Araslı, Avrupa'da Türk İzleri, Tercüman Aile ve Kültür Kitaplığı, İstanbul 1986, s. 273.

⁶³ İ. Aydın Yüksel, "Hatuniye Külliyesi", TDV İslam Ansiklopedisi, c. 16, Türkiye Diyanet Vakfı Yayınları, İstanbul 1997, s. 501-503.

⁶⁴ Yüksel, a.g.e.

3.Şehabeddin Paşa Camii'nin Kalem İşi Uygulamaları

Caminin son cemaat alanında bulunan mihrabiye nişlerinin bulunduğu cephede kalem işi tekniğiyle yapılmış hat sanatı örneklerine ait harflerin bazı bölümleri günümüze ulaşabilmiştir. Ancak cephede ne yazıldığına dair kaynaklarda herhangi bir bilgi bulunmamaktadır ve yazıların kazınmamış haline ait bir fotoğrafa da rastlanmamıştır.



Resim 54: Son cemaat yeri beden duvarında kalem işinden yazı kalıntıları.

Cephede farklı dönemlere ait sıva izlerinin bulunmaktadır. Ulaşan parçaların siyah zemin üzerine beyaz renkte celi sülüs harflerle yazıldığı söylenebilir.



Resim 55: Son cemaat yeri beden duvarında kalem işinden yazı kalıntılarının detay.



Resim 56: Son cemaat yeri beden duvarında kalem işinden yazı kalıntılarının detay.

Duvara yakından bakıldığında sıva çentikleri görülmektedir. Cephede düzgün olmayan bir raspa çalışmasının yapıldığı söylenebilir.



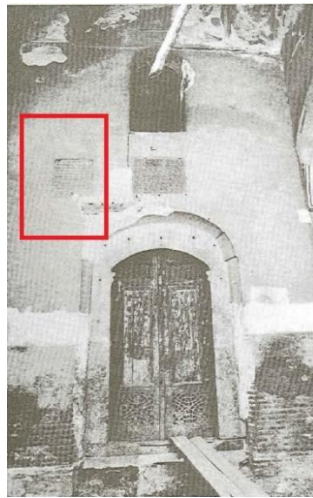
Resim 57: Son cemaat yeri beden duvarında sıva çentikleri.

Son cemaat alanında görülen bu yazıların benzer bir örneği günümüzde cümle kapısının üzerinde bulunan Sultan II. Mahmud dönemine ait kitabenin bulunduğu alanda takip edilebilir. Kitabenin bulunduğu alanın altında kalan yazıda siyah celi sülüs harflerle “Hû” ifadesi yazılmıştır. Hû ifadesi Arapça “O” anlamına gelmektedir. Tasavvufta ve hat sanatında Allah’ı kastetmek için kullanılmaktadır. Dervişler arasında bir selamlaşma ifadesi olarak kullanıldığı bilinmektedir.



Resim 58: Onarım kitabesi altında kalan “Hû” yazısı.

Ekrem Hakkı Ayverdi’nin eserinde yayınlanan 1969 tarihli fotoğrafta kitabenin altında günümüze ulaşan ifade görülmemektedir.



Resim 59: 1969 yılında Hû yazısı görülmemektedir⁶⁵.

⁶⁵ Ayverdi, a.g.e..

Konu hakkında somut veri olmadığı için ihtimal dahilinde yorum yapılabilir. Sultan II. Mahmud dönemine ait onarım kitabesi muhtemelen yapının başka bir yerinde bulunmaktaydı. Zira Osmanlılar onarım kitabelerini genellikle avlu kapılarına ya da çevre duvarlarına yerleştirmektedirler. Cümle kapısında inşa kitabesinin yanına yerleştirilmesi cephede asimetrik bir görünüme sebep olmaktadır. Bu ihtimal üzerinden düşünülürse cephede 18. yüzyıl sonu ile 19. yüzyılda siyah zemin üzerine beyaz renkte celi sülüs harflerle bir yazı kuşağı yazılmış olmalıdır. Muhtemelen Bulgaristan Osmanlıların elinden çıkınca bu yazı kuşağı Bulgarlar tarafından sıvanmıştır. Bilinmeyen bir tarihte onarım kitabesi asıl yerinden çıkarılmış ve şimdiki yerine yerleştirilmiş olmalıdır. Zira kitabenin etrafındaki derz kitabenin sonradan yerleştirildiğine işaret etmektedir. Sovyetler Birliği'nin yıkılmasından sonra cami tekrardan ibadete açılınca cephede yapılan raspa çalışmalarında kitabenin altındaki "Hû" ifadesi gün yüzüne çıkmış olmalıdır.

Erken Osmanlı mimarisine ait Edirne ve Bursa'da bulunan bazı camilerin giriş cephesinde ve harim bölümünde yer alan kemer ile taşıyıcı sisteminde Osmanlı'nın son dönemine tarihlendirilen siyah zemin üzerine beyaz renkte yazılmış çeşitli yazılar takip edilebilmektedir. Örnek olarak Edirne Eski Camii, Bursa Ulu Camii, Süleymaniye Camii, Mısır Çarşısı verilebilir.



Resim 60: Edirne Eski Camii son cemaat duvarı.

Son cemaat birimlerini ayıran kemerlerin yüzeyinde, kemer formuna uygun bir şekilde yapılmış, kontur çizgileri ve zemin rengi günümüze ulaşan kalem işi uygulamaları görülmektedir. Caminin hariminde yer alan kalem işi uygulamaları ile renk bakımından uyum içindedir. Avluya bakan kemerlerin üzengi taşlarında yer alan motifler Barok dönem özelliklerini yansıtmaktadır. Muhtemelen kemer yüzeyindeki kontur çizgileri ve zemin renk seçimi ile kemer üzengi taşlarında bezemeler Sultan II. Mahmud dönemine gerçekleştirilen onarım çalışmalarında yapılmıştır.



Resim 61: Son cemaat yeri kemerinde kalem işi konturları.



Resim 62: Son cemaat yeri kemer üzengi taşında kalem işi uygulamaları.

Caminin hariminde günümüze bir kısmı ulaşan kalem işi uygulamalarının geneli Osmanlı Barok üslubunda yapılmıştır. Osmanlı Barok üslubunda akantus yaprakları, C-S kıvrımları ve girift kompozisyonlar öne çıkmaktadır.

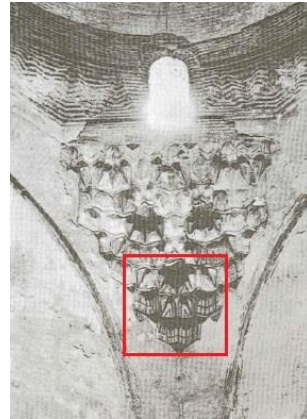
Günümüzde sofanın üzerini örten kubbedeki aydınlık fenerinin kasnağında, kasnak pencerelerinin hizasında olacak şekilde, dikdörtgen çerçevelerle sınırlandırılmış içi pastel tonda kırmızı ve mavi renkle boyanmış yarım çerçeveler bulunmaktadır. Muhtemelen kompozisyon kasnakta yer alan kemerli pencerelerin aralarında ve kubbe iç yüzeyinde de devam etmekteydi; ancak günümüze ulaşamamıştır.



Resim 63: Sofanın üstünü örten kubbenin aydınlık feneri kasnağında kalem işi uygulamaları. Sofanın kubbeye geçiş elemanları pandantifler mukarnas dolgularla zenginleştirilmiştir. Mukarnas dolguların yüzeyinde kalem işi bezemelerin olduğu 1969 yılına ait fotoğrafta kısmen takip edilebilir.



Resim 64: Sofa bölümü kubbe geçişlerinde kalem işi kalıntıları.



Resim 65: Sofa kubbesine geçiş elemanlarında kalem işi uygulamaları⁶⁶.

Batıda tabhane biriminin sofaya açılan kemer iç yüzeyinde koyu tonlarının hâkim olduğu kalem işi bezemeleri gözlemlenmektedir. Simetrik olarak düzenlenen kompozisyonda motifler kemerin yarım daire şeklindeki eğrisine uygun bir biçimde yerleştirilmiştir. Kemerin kilit taşı hizasına bir daire motifi yerleştirilmiştir. Dairenin etrafında genişleyerek büyüyen daireler bulunmaktadır. Dairenin her iki yanında kemer üzengi taşına doğru yayılan kompozisyon kontur çizgileri belirli olan bir çerçeve içine alınmıştır. Kompozisyonun merkezinde elips bir motif bulunmaktadır. Elips motifin etrafında C-S

⁶⁶ Ayverdi, a.g.e..

kıvrımlarından oluşan düzenleme dönemin üslubunu yansıtmaları açısından önemli bir özellik taşımaktadır.

Tabhane içinden kubbe kasnağında, kasnak formuna uygun bir şekilde sivri kemerli ve üçgen formu bezemeler gözlemlenmektedir. Renk ve kompozisyon seçiminden dolayı mermer taklidi kalem işi uygulamaları olarak yorumlanabilir. Bu düzenlemelerin Sultan II. Mahmud dönemindeki onarımlar sırasında yapıldığı düşünülmektedir.



Resim 66: Batıdaki tabhanenin sofaya açılan kemerinde kalem işi uygulamaları.



Resim 67: Batıdaki tabhanenin sofaya açılan kemerin üst bölümünde kalem işi uygulamaları.

Kemerin oturduğu üzengi taşında kademeli yatay dikdörtgen pano içinde merkezde akantus yapraklarıyla sınırlanmış bir elips motifli yer almaktadır. Bu motif, her iki yandan benzer motifler çevrelenmiş bir kompozisyon oluşturmaktadır. Aralardan çıkan yapraklı ince dal düzenlemesi dikkat çekicidir. Kompozisyonun sol üst bölümünün bir kısmı günümüzde sıvalıdır.



Resim 68: Batıdaki tabhanenin sofaya açılan kemer üzengi taşında kalem işi uygulamaları.

Batıdaki tabhane biriminde bulunan pencere alınlığında sivri kemer formuna uygun bir şekilde yapılmış kalem işi uygulamaları gözlemlenmektedir. Renk ve kompozisyon açısından farklı olan bezemede kırmızı renk ön plana çıkmaktadır. Kıvrık dallı rumi ve palmet motiflerinin görüldüğü kompozisyonun daha erken tarihliliği düşünülmektedir. Zira kompozisyonda klasik motifleri çağrıştıran bir düzenleme bulunmaktadır. Dönem analizi yapmak zordur. Ancak bu tür uygulamaların Osmanlı'nın son dönemlerinde yapıldığı söylenebilir.



Resim 69: Batıdaki tabhanenin pencere alınlığında kalem işi uygulamaları.

Doğudaki tabhane biriminde yer alan pencere üstündeki kalem işi uygulamaları renk ve kompozisyon açısından Osmanlı Barok dönemine ait olduğuna işaret etmektedir. Günümüze çok az bir bölümü ulaşan kompozisyonun merkezinde yanlardan bozulmuş kıvrımlı elips motifi dışında akantus yaprakları ve C-S kıvrımları dönem üslubunu yansıtmaktadır.



Resim 70: Doğudaki tabhanenin pencere alınlığında kalem işi uygulamaları.



Resim 71: Doğudaki tabhanenin pencere alınlığında kalem işi uygulamalarından detay.

Mihrap önü kubbeli alanın sofaya açılan geniş sivri kemerinin iç yüzeyinde yer alan kalem işi uygulamaları Sultan II. Mahmud dönemi onarımlarına ait olmalıdır. Renk, biçim ve kompozisyon açısından Osmanlı Barok üslubunu yansıtan kemerdeki kalem işi uygulamalarının bir bölümü görülebilmektedir.



Resim 72: Sofa ile mihrap önü kubbeli birimi bağlayan kemer yüzeyinde kalem işi uygulamaları.

Kemerin kilit taşında yer alan iç içe geçmiş daire motifleri batıdaki tabhanenin sofaya açılan kemerinde yer alan kompozisyonla aynıdır. Kemer yarım yaylarında yer alan kompozisyonlar simetrik bir düzene sahip olduğu açıktır. Bu bölümde yer alan kartuşlar sarı renkte bordürlerle belirginleştirilmiştir. Kartuşun kemer üzengi taşı üzerinde yer alan motif ile kilit taşına yakın yerde bulunan motif uçları birbirlerine doğru bakmaktadır. Söz konusu motifler akantus yaprakları ile C-S kıvrımlarından oluşmaktadır. Kompozisyonun genelinde pastel tonlar hakimdir.



Resim 73: Sofa ile mihrap önü kubbeli birimi bağlayan kemer yüzeyinde kalem işi uygulamaları.



Resim 74: Sofa ile mihrap önü kubbeli birimi bağlayan kemer yüzeyinde kalem işi uygulamaları.

Kemerin üzengi taşlarında simetrik olarak işlenmiş karşılıklı aynı kompozisyon dikkat çekmektedir. Kompozisyonun ilk bölümünde yatay dikdörtgen çerçeve içinde, merkezde kıvrımlı bir elips motifi yer almakta ve bunun etrafında akantus yaprakları ve kıvrımlı dallardan oluşan C-S düzenlemelerinden meydana gelmiş bir tasarım biçimi görülmektedir. Bu tasarım enine doğru genişlemektedir. Kompozisyonun dış çerçeve köşeleri akantus motifleriyle tamamlanmıştır. Üzengi taşının altında kompozit antik dönem sütun başlığını hatırlatan bir düzenleme yapılmıştır. Köşelerde iyon sarmalları ortada ise akantus yaprakları betimlenmiştir. Kompozisyondaki bu detaylar dönemin üslubunu yansıtmaktadır.



Resim 75: Sofa ile mihrap önü kubbeli birimi bağlayan kemer üzengi taşında kalem işi uygulamalarından detay.

Günümüzde mihrap önü kubbesinin bulunduğu alanın beden duvarları ikinci kat pencere hizasından itibaren zemin koyu beyaz tonun hâkim olduğu kalem işi uygulamalarıyla bezenmiştir. Bu bölümdeki kalem işi uygulamaları Sultan II. Mahmud dönemi onarımlarına ait olmalıdır. Kubbeye geçiş elemanları olan pandantiflerin sınırları kontur çizgileriyle belirgin hale getirilmiştir. Mihrabın üzerinde yer alan bölümde kıvrımlı kompozisyonun içinde celi sülüs harfle yazılmış Allah lafzı bulunmaktadır. Kompozisyonun etrafı C-S kıvrımlarının görüldüğü bitkisel motifle zenginleştirilmiştir. Doğu ve batıdaki beden duvarlarında yer alan üst kat pencerelerinin aralarında karşılıklı olarak yerleştirilmiş düzgün olmayan elips motifleri görülmektedir. Simetrik bir düzene sahip olan bu motiflerin çevresi çiçek açmış bitki dallarıyla genişletilmiştir.

Pendantiflerin yüzeyinde yer alan mukarnas dolguların alt ve üst bölümlerinde, kompozisyon biçimi anlaşılmayan kalem işi uygulamaları gözlemlenmektedir.



Resim 76: Mihrap önü kubbeli birimin üst örtü sistemine geçişlerinde ve kible cephesinde kalem işi uygulamaları.

Doğu duvarında yer alan alt kat pencere tepe kısmında günümüze ulaşan günümüze ulaşan kalem işi bezemelere rastlanmaktadır. Kompozisyonun merkezinde düzgün olmayan elips motiften genişlemektedir. Merkezdeki motifin çevresinde akantus yaprakları ve C-S kıvrımlarından oluşan düzenlemeler dönemin üslubunu yansıtmaktadır. Kompozisyon yukarıya doğru daralmaktadır.



Resim 77: Mihrap önü kubbeli birimde yer alan pencere alınlığında kalem işi uygulamaları.

Kubbede sadece göbek kısmındaki kalem işi uygulamalarının bazı bölümleri günümüze ulaşabilmiştir. Kubbe göbeğinde yer alan daire içinde bir çarkıfelek motifi bulunmaktadır. Kompozisyon daha geniş daire motifleriyle sınırlandırılmıştır. Dairenin etrafında çiçek açmış dallar, C-S kıvrımlarından oluşan daha büyük bir kompozisyonun yer aldığı anlaşılmaktadır.



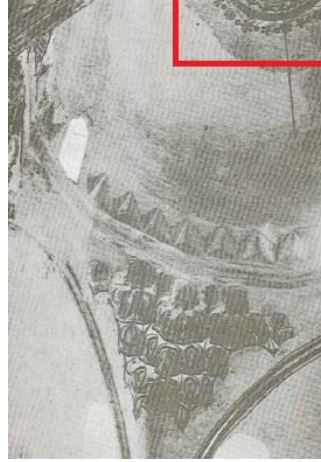
Resim 78: Mihrap önü kubbesinde yer alan kalem işi uygulamaları.



Resim 79: Mihrap önü kubbesinde yer alan kalem işi uygulamalarından detay.

1969 yılına ait eski bir fotoğrafta kubbe göbeğinde yer alan dairesel alan takip edilebilmektedir. Dairesel alanın çevresinde çiçekli kıvrık dal motifleri yer almaktadır. Caminin müze işlevine dönüştürülmesi için gerçekleştirilen onarım çalışmaları sırasında muhtemelen kubbe yüzeyinde raspa

çalışması yapılmış ve böylece günümüze ulaşan bölümler açığa çıkarılmıştır. Eski fotoğrafta takip edebilen kompozisyonların raspa çalışması sırasında yok edildiği düşünülebilir.



Resim 80: 1969 yılında mihrap önü kubbesinde kalem işi uygulamaları⁶⁷.

Kubbeye geçiş elemanı olan pandantiflerin yüzeyindeki mukarnaslarda da kalem işi bezemeleri takip edilebilmektedir. Günümüze çok az bir kısmı gelebilen bezemelerin varlığı 1969 yılına ait fotoğraflarda görülmektedir. Bezemelerdeki motifler Osmanlı Barok dönemine ait karakteristik özellikler taşımaktadır.



Resim 81: 1969 yılında mihrap önü kubbesi geçiş elemanlarında kalem işi uygulamaları⁶⁸.



Resim 82: Günümüzde mihrap önü kubbesine geçişte kalem işi uygulamaları.

⁶⁷ Ayverdi, a.g.e..

⁶⁸ Ayverdi, a.g.e..

Minberin köşk bölümü altında bulunan ahşap kapı kanatları üzerinde yer alan kalem işi bezemesi kompozisyon, motif ve renk seçimiyle Sultan II. Mahmud dönemine ait bir onarım çalışmasına işaret eder niteliktedir. Konturları sarı tonla belirgin hale getirilen çerçevenin alt bölümü kapının sivri kemerli tasarımıyla uyum içindedir. Çerçeve köşelerden ve orta bölümlerden akantus yapraklarıyla zenginleştirilmiştir.



Resim 83: Minberin köşk bölümü altında kalem işi uygulamaları

Ahşap kanatlar açıldığı zaman minberin dayandığı batı beden duvarında sivri kemer form içinde yer alan kalem işi uygulamaları dikkat çekicidir. Yan yana dizilmiş yavruağzı tonda tığ motifini veya iptidai hatip ebrusu gibi bir deseni hatırlatan uygulamalar görülmektedir. Yukarıya doğru daralan ve palmet motiflerinin takip edildiği desenler klasik motif özellikleri göstermektedir. Bu kompozisyon yapının geneline hâkim olan Osmanlı Barok dönem özelliği gösteren kalem işi uygulamalarından farklılık göstermektedir. Dönem analizinin doğru yapılabilmesi için duvarda titiz raspa çalışmalarına ihtiyaç vardır.

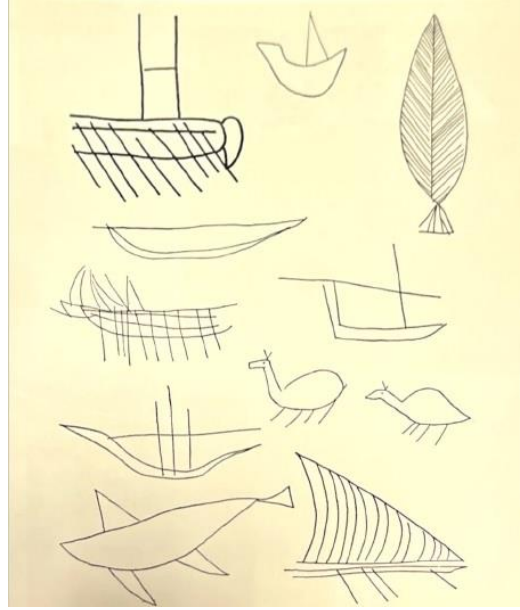


Resim 84: Minberin yaslandığı batı beden duvarında kalem işi uygulamaları.

Yukarıda belirtilen kalem işi uygulamalarının yanı sıra yapının son cemaat beden duvarlarında günümüze ulaşamamış bazı grafiti çizimlerinin varlığı kaynaklardan takip edilebilmektedir⁶⁹. Son cemaat beden duvarlarının ilk sıva tabakasının 15. yüzyılın ikinci yarısına, Sultan II. Bayezid dönemine ait olduğu düşünülebilir. Sıva üzerine çok sayıda duvar yazısı ve grafiti çizilmiştir. 1980'li yıllarda bu çizimlerin neredeyse hepsi kaldırılmıştır. Ancak Arkeolog Ovçarov bazı çizimleri kayıt altına almayı başarmıştır. Ovçarov çalışmasında 88 adet çizim tespit etmiştir. Araştırmacıya göre bu çizimler çeşitli su ulaşım araçları, balıklar, kuşlar, geyikler, atlar ve başka toynaklı memeli hayvanlar, ayrıca mimari yapılar (kaleler, minareler, cami, türbe) birkaç antropomorfik figür tarafından heraldik

⁶⁹ Detaylı bilgi için bakınız: Mikov, a.g.e., s. 31; Ovçarov, a.g.e.

işaretler olarak kabul edilmiş ve resmedilmiştir. Bazı resimler tarihi sahneler sunan kompozisyonlar olarak kabul edilmiştir⁷⁰.



Resim 85: Şehabeddin Paşa Camii'nden günümüze ulaşmayan grafiti örnekleri⁷¹.

Yazarın ilk sıva tabakasını 15. yüzyılın ikinci yarısına tarihlendirilmesi ve bu döneme ait o dönemden yapılan çizimlerin 20. yüzyıla ortalarına kadar varlığını sürdürdüğünü kabul etmek zorlayıcı olabilir. Zira yapının çok sayıda onarım geçirdiği bilinmektedir. Çizimlerin tek bir kişi tarafından aynı dönemde yapılmadığı, farklı kişilerce muhtelif zamanlarda yapıldığı düşünülebilir. Bu çizimler Lyubomir Mikov tarafından dolaylı yoldan ruhsal hastalığı olan kişiler tarafından çizildiği ifade edilmektedir.⁷²

Sonuç

Filibe'de günümüze ulaşan üç tarihi camiden biri olan Şehabeddin Paşa Camii Sultan II. Murad döneminde inşa edilmiştir. Tabhaneli plan tipiyle erken dönem Osmanlı mimarisinin karakteristik özelliğini göstermektedir. Balkan coğrafyasından günümüze ulaşan en büyük tabhaneli cami olarak bilinmektedir. Bu plan tipi özellikle Bursa yapılarında sık bir şekilde kullanılmıştır. Balkan coğrafyasında inşa edilen yapıların Anadolu yapılarının plan tipine sadık kalınarak yapıldığına bir işaret olarak kabul edilebilir. Anadolu ve Balkan topraklarındaki mimari devamlılık esas olmuştur. Özellikle bu dönemde gezici mimarların varlığı bölgeler arasındaki mimari bütünlüğe katkı sağlamıştır. Şehabeddin Paşa Camii'nin son cemaat kemerleri arasında görülen tuğla süslemeler ile Bursa'daki Muradiye Camii'nin son cemaat kemerleri arasında yer alan tuğla süslemeler önemli bir ipucu olarak değerlendirilebilir. Mimaride sağlanan bütünlük süslemelerde görülmektedir. Mimari süslemelerde yerel üslubun ağır bastığı söylenebilir.

Tuğla ve taşın bir arada görüldüğü almaşık duvar tekniğinde yapılan caminin son cemaat bölümü kemerleri arasında görülen tuğla işçiliği dikkat çekicidir. Anadolu'da erken Osmanlı döneminde tuğladan inşa edilen yapılarda görülen bu kompozisyon bazı araştırmacılar tarafından geç dönem Bizans mimarisinin Osmanlı mimarisine etkisi olarak da yorumlanmaktadır.

Caminin zikzak desenlerinden oluşan gövdeye sahip minaresi karakteristik özelliklere sahip olup özgündür. Anadolu'da benzer minare tasarımlarına rastlanmaktadır. Petek ve külah kısmı çeşitli sebeplerden dolayı çok kere değişmiştir. Günümüze ulaşan petek ve kurşun kaplı külah bölümü gövde ile uyum içindedir.

⁷⁰ Detaylı bilgi için bakınız: Mikov, a.g.e., s. 31; Ovçarov, a.g.e.

⁷¹ Mikov, a.g.e.

⁷² Mikov, a.g.e., s. 32.

Cami 18. yüzyılda ve 19. yüzyılda özellikle Sultan II. Mahmud döneminde büyük çaplı bir onarım geçirmiştir. Onarıma ait kitabe günümüzde cümle kapısının sol üst bölümünde yer almaktadır. Bulgaristan'ın Osmanlı Devleti'nin egemenliğinden çıkmasıyla bölgede Osmanlı mimari eserlerine yönelik sistematik bir yıkım süreci başlatılmıştır. Çeşitli sebeplerden dolayı yapılar yıkılmıştır. Şehabeddin Paşa Camii varlığını korumayı başarmış; ancak ibadete kapandığı için uzun bir süre bakımsız kalmıştır. Bu esnada caminin bulunduğu alanda daha önceleri kilisenin varlığı bahane edilerek harimde kazı çalışmaları yapılmıştır. 1950'li yıllarda müze yapılmasına karar verilmiş ve 1960'larda restore edilmeye başlanmıştır. Eski fotoğraflardan restorasyon çalışmalarının bir kısmı takip edilebilmektedir. Sovyetlerin dağılmasından sonra cami ibadete açılmıştır. Son restorasyon çalışması 2013 yılında yapılmıştır.

Cami çok katmalı kalem işi uygulamalarına sahiptir. 19. yüzyılda Filibe bölgesinde bir furya gibi yapıların süslemeleri değiştirilmeye başlanmıştır. Yerel üsluplar devreye girmiş ve bazı ustalar yapılarıdaki kalem işi uygulamalarının üzerine yeni kompozisyonlar yapmıştır. Filibe'de günümüze ulaşan bir diğer cami olan Hüdavendigâr Camii'nin kalem işi uygulamalarında da çok katmanlılık takip edilebilmektedir.

Şehabeddin Paşa Camii Sultan II. Mahmud döneminde büyük bir onarım geçirmiştir. Onarım sırasında camide gerçekleştirilen çalışmaların detayları bilinmemekle birlikte yapıda günümüze ulaşan kalem işi uygulamalarının önemli bir kısmı bu döneme ait olduğu düşünülebilir.

Çeşitli dönemlere ait kalem işi bezemelerinin varlığı yapıdaki gözlemlerden anlaşılmaktadır. Alanda yapılacak raspa çalışmaları sonrası tarihlendirilmesi daha sağlıklı olacağı düşünülen kalem işi uygulamaları minberin bitişiğinde bulunan beden duvarında takip edilebilir. Dizi halinde yerleştirilmiş, tepesi palmet motifleriyle sona eren bu kompozisyonlar Barok dönem öncesine ait bir izlenim vermektedir.

Camiden günümüze ulaşan üç farklı tarzda pencere alınlığı bulunmaktadır. Batı tabhanesinde bulunan pencere alınlığındaki kıvrık dal ve rumi motiflerinden oluşan kısmen klasik motifleri hatırlatan kompozisyon renk seçimi ve motiflerde başarısız uygulamalardan dolayı geç tarihli olabileceği düşünülebilir. Doğu tabhanede yer alan pencere alınlığındaki kalem işi kompozisyonu ile mihrap önü kubbeli birimde yer alan pencere alınlıkları Barok üslup özellikleri göstermektedir.

Caminin kubbeye geçişlerinde, tabhane kubbelerinde ve kasnak bölümünde, pencere alınlıklarında, tabhane bölümlerinin sofaya açılan geniş kemer yüzeylerinde, mihrap önü kubbesinin bulunduğu alanın sofaya açılan geniş kemer yüzeyinde, kemer üzengi taşlarında, kible cephesinin üst hiza beden duvarlarında, kubbe geçişlerinde, kubbe göbeğinde ve beden duvarında yer alan pencere alınlığındaki akantus yaprakları ve C-S kıvrımlarının yoğun bir şekilde işlendiği kalem işi uygulamaları Osmanlı Barok üslubunu yansıtmaktadır. Ancak motiflerdeki renk farklılığı, kompozisyon çeşitliliği ve kontur çizgileri gibi farklılardan dolayı iki farklı Osmanlı Barok dönemi olduğu söylenebilir. Renk skalasının geniş olduğu motifler 18. yüzyıl sonu 19. yüzyıl başına tarihlendirilebilir. Siyah, beyaz ve gri tonların hâkim olduğu kompozisyonlar ise muhtemelen Sultan II. Mahmud döneminde gerçekleşen onarımlar sırasında yapılmıştır. Zira Sultan II. Mahmud döneminde bir grup nakkaşın Filibe'deki camiler ve sivil mimarlık örneklerini benzer üslupta kalem işi uygulamalarıyla bezediği bilinmektedir.

Balkan coğrafyasında önemli bir Osmanlı devri eseri olan tabhane planlı Şehabeddin Paşa Camii günümüze ulaşana kadar farklı dönemlerde geçirdiği onarımlarla kısmen özgünlüğünü yitirmiştir. Sultan II. Mahmud döneminde gerçekleştirilen onarımlar neticesinde camiye ihya kitabesi eklenmiştir. Osmanlı'nın Filibe'yi kaybetmesiyle şehirde bulunan camiler bir süre sonra işlevsiz hale getirilmiştir. Sovyetler Birliği döneminde ise caminin bakımsız kaldığı ve farklı işlevlerde kullanıldığı bilinmektedir. 1960'larda gerçekleştirilen onarım çalışmalarına ait eski fotoğraflar Ekrem Hakkı Ayverdi tarafından yayınlanmıştır. Yapının eski fotoğrafları ile günümüz hali karşılaştırıldığında değişim geçirdiği kısımların bir bölümü tespit edilmiştir.

Caminin harimini zenginleştiren kalem işi uygulamalarının bir kısmı renk, motif ve kompozisyon açısından Sultan II. Mahmud dönemi onarımlarında yapıldığı konusunda araştırmacılar hemfikirdir. Eski fotoğraflardan izleri takip edilebilen bazı kalem işi uygulamaları günümüze ulaşmamıştır. Bu bölgelerde farklı kompozisyonlar yer almaktadır. Harimin genelinde yer alan kalem işi uygulamalarında görülen farklı desenler ve renkler ayrı dönemlere işaret etmektedir. Bu durum yapıda

birden fazla döneme ait kalem işi uygulamalarının varlığını göstermektedir. Harimdeki kalem işi uygulamalarının sağlıklı bir şekilde dönem analizinin yapılabilmesi ve son cemaat yeri beden duvarı ile cümle kapısı üstünde takip edilebilen harf kalıntıları hakkında detaylı bilgi edinebilmesi için yapıda titiz raspa çalışmaları yapılmalıdır. Raspa çalışmalarından sonra yapının kalem işi uygulamaları tekrardan değerlendirilmesi uygun olacaktır.

Şehabettin Paşa Camii Filibe'den günümüze ulaşan önemli bir anıt eserdir. Erken Osmanlı mimarisi ile klasik Osmanlı mimarisi arasında inşa edilmiştir. İlgili devlet kurumlarımızın Bulgaristan Devleti'nin ilgili kurumlarıyla iletişime geçip caminin ihtiyaç takibini yapması önem arz etmektedir.

Kaynakça

1. Arşiv Kaynakları

BOA, İ.DH, 694/48522.

BOA, İ.MVL, 504/22802

BOA, MVL, 948/24

BOA, MVL, 981/14

2. Araştırma-İnceleme Eserleri

ACAR, Türkan, "Tabhaneli Camilerin Tipolojisi Üzerine Bir Deneme", SDÜ Fen Edebiyat Fakültesi Sosyal Bilimler Dergisi, s. 28, Nisan 2013, ss. 303-326.

AKTAŞ, İhsan, "Filibe Yeni Filibe", Şehir ve Düşünce, s. 5, 2014, ss. 22-29.

ALTAN, Araslı, Avrupa'da Türk İzleri, Tercüman Aile ve Kültür Kitaplığı, İstanbul 1986.

ASLANAPA, Oktay, Osmanlı Devri Mimarisi, İnkılâp Kitabevi, İstanbul 2004.

AYVERDİ, Ekrem Hakkı, Avrupa'da Osmanlı Mimari Eserleri, Bulgaristan-Yunanistan-Arnautluk, İstanbul Fetih Cemiyeti Yayınları, İstanbul 1982.

BALKANER, Sami, Filibe'deki Camilere Yapılan Harcamalar (1884-1886), Bursa Uludağ Üniversitesi Sosyal Bilimler Enstitüsü Yayınlanmamış Yüksek Lisans Tezi, Bursa 2018.

BALKANLI, Ali Kemal, Şarki Rumeli ve Buradaki Türkler, Elhan Kitabevi, Ankara 1986.

BİLECİK, Gülberk, Filibe'de Osmanlı Mimarî Eserleri, Kriter Yayınları, İstanbul 2018.

CAN, Reyhan Rafet, "Bir Osmanlı Şehri Olarak Filibe'nin Kültürel ve Sosyal Yapısı", The Journal of Social Science, s. 7, 2020, ss. 305-317.

EMECEN, Feridun, "Şehâbeddin Paşa", TDV İslam Ansiklopedisi, c. 2. Ek, Türkiye Diyanet Vakfı Yayınları, İstanbul 2016, ss. 547-549.

ERSOY, Neriman, XIX. Yüzyılda Filibe Şehri (1839-1876), İstanbul Üniversitesi Sosyal Bilimler Enstitüsü Yayınlanmamış Doktora Tezi, İstanbul 2003.

EYİCE, Semavi, "İlk Osmanlı Devrinin Dini-İçtimai Bir Müessesesi Zaviyeler ve Zaviyeli Camiler", İstanbul Üniversitesi İktisat Fakültesi Dergisi, s. 21, İstanbul 1962, ss. 1-80.

FLEET, Kate, Türkiye Tarihi (1071-1453) Bizans'tan Türkiye'ye, (çev.) Ali Özdamar, c. 1, Cambridge 1999.

GÜLYÜZ, Bahriye Güray, Bulgaristan'da Osmanlı Dini Mimarisi (Cami, Türbe, Tekke ve Zaviyeler), Mimar Sinan Güzel Sanatlar Üniversitesi Sosyal Bilimler Enstitüsü Yayınlanmamış Doktora Tezi, İstanbul 2016.

HACISALİHOĞLU, Neriman Ersoy, "Balkanlarda Çok Kültürlü Bir Osmanlı Şehri: Filibe", Türk Tarihinin Kadim Şehirleri, İstanbul 2022, ss. 477-498.

İBRAHİMGİL, Mehmet Zeki, "Bulgaristan'daki Türk Eserlerinde Duvar Süslemelerinden Örnekler", Türk Kültürü ve Hacı Bektaş Veli Dergisi, s. 43, 2013, ss. 107-115.

İBRAHİMGİL, Mehmet Zeki, Hamza Keleş, Bulgaristan'da Osmanlı Dönemi Vakıf Eserleri Envanteri, c. 1, Diyanet İşleri Başkanlığı, Ankara 2016.

ILIEVA, D., "Camiyata i türbeto na Şahabeddin Paşa Plovdiv", Bilgarski Floklar, s. 3-4, 2012, ss. 131.

ISOV, Mümin, Plovdiv, Trakya Üniversitesi Yayınları, Edirne 2015.

- KARTA, Nurullah, XVI. Yüzyılda Filibe Kazası, Atatürk Üniversitesi Sosyal Bilimler Enstitüsü Yayınlanmamış Doktora Tezi, Erzurum 2005.
- KIEL, Machiel, "Filibe", TDV İslam Ansiklopedisi, c. 13, Türkiye Diyanet Vakfı Yayınları, İstanbul 1996, ss. 79-82.
- MIJATEV, Petar, "Bulgaristan'daki Osmanlı Anıtları", (çev. Yaşar Yücel), Belleten, s. 196, 1986, ss. 291-314.
- MIKOV, Lyubomir, Filibe Şehrin Cuma ve İmaret Camileri (Tarihleri, Özellikleri ve Güncel Durumları), Bulgaristan Müslümanları Baş Müftülüğü Yayınları, Filibe 2020.
- ORUÇ, Hatice Kayhan Orbay, "Filibe'de Şehâbeddin Paşa Vakfı 1632-1641 (H.1041-1051)", Güneydoğu Avrupa Araştırmaları Dergisi, s. 18, 2010, ss. 19-57.
- ORUÇ, Hatice Kayhan Orbay, "Şehabeddin Paşa'nın Filibe'deki Vakfına Ait Kaynaklar: Muhasebe Defterleri", Belgeler: Türk Tarih Belgeleri Dergisi, s. 39, Ankara 2014, ss. 1-144.
- OVÇAROV, D., Risunkite-grafiti o "İmaret Camiya" V Plovdiv Kato İzvor Za İstoriyata Na Sredizemnomorie-to Prez XV V. Razkopki i Prouçvaniya, Sofya 1987.
- RUDLOFF, G., O. Hille, "Grad Plovdivi Negovite Zgradi", Izvestija na Bılgarskoto Archeologiceski Institut, c. 8, Sofia 1934, ss. 392.
- SEZGİN, İbrahim, "Filibe'deki Şehabeddin Paşa Vakıfları", Uluslararası Osmanlı ve Cumhuriyet Dönemi Türk-Bulgar İlişkileri Sempozyumu 11-13 Mayıs 2005 Bildiriler Kitabı, Eskişehir 2005, ss. 347-353
- SOYDAN, Elif, Bani Olarak Lala Şahin Paşa ve Mimari Faaliyetleri, İzmir Kâtip Çelebi Üniversitesi Sosyal Bilimler Enstitüsü Yayınlanmamış Yüksek Lisans Tezi, İzmir 2019.
- TATARLI, İbrahim, "Turski Kultovi Sgradi i Nadpisi V Bılgariya", Godišnik na Sofijskiya Universitet, Fakultet Po Zapadni Filologii, c. 60, 1966, ss. 596-597.
- TELLİ, Hasan, Osmanlı Döneminde Bazı Filibe Vakıfları, Ankara Üniversitesi Sosyal Bilimler Enstitüsü Yayınlanmamış Yüksek Lisans Tezi, Ankara 2002.
- TUĞLACI, Pars, Bulgaristan ve Türk-Bulgar İlişkileri, İstanbul 1984.
- TUĞRUL, Mehmet, Osmanlı Dönemi Filibe Vakıfları (XVIII. Ve XIX. Yüzyıllar), Ankara Yıldırım Beyazıt Üniversitesi Sosyal Bilimler Enstitüsü Yayınlanmamış Yüksek Lisans Tezi, Ankara 2017.
- YAVAŞ, Doğan, "Yeşilcami Külliyesi", TDV İslam Ansiklopedisi, c. 43, Türkiye Diyanet Vakfı Yayınları, İstanbul 2013, ss. 492-495.
- YÜKSEK, İ. Aydın Yüksel, "Hatuniye Külliyesi", TDV İslam Ansiklopedisi, c. 16, Türkiye Diyanet Vakfı Yayınları, İstanbul 1997, ss. 501-503.