

Yeni Bir Göç Türü Olarak Seçim Göçü ve Türk Siyasi Hayatına Etkileri

Electoral Migration as a New Type of Migration and Its Effects on Turkish Political Life

Mehmet Kocatepe¹

1) 1 Bağımsız araştırmacı, Ankara, Türkiye

ORCID: 0009-0003-2565-617X, mehmetkocatepe.doktora@gmail.com

Geliş Tarihi: 31/07/2024 - **Kabul Tarihi:** 23/10/2024

DOI: 10.55205/jocsosa.2220231525300

ATIF: Kocatepe, M. (2024). Yeni bir göç türü olarak seçim göçü ve Türk Siyasi hayatına etkileri. Cihannüma Sosyal Bilimler Akademi Dergisi, 2(2), 64-95.

Öz

Türkiye’de göç, demografik bir olgu ve Türkiye’nin siyasi sistemini etkileyen önemli bir faktördür. Bu makale, literatürde ‘seçim göçü’ olarak adlandırılan bu yeni göç türünün dikkate alınmasını sağlamak amacıyla Adrese Dayalı Nüfus Kayıt Sistemi’nin (ADNKS) uygulamaya konulduğu 2007 yılından bu yana Türkiye’deki göç hareketlerini analiz etmektedir. Geleneksel göç hareketliliğinin aksine, dönemsel göçün nedenleri arasında hızlı ulaşım, etkin iletişim, ekonomik etkilerden daha ağır basan sosyal etkiler ve metropollerde yaşayan kırsal nüfusu doğdukları bölgeye taşınmaya motive eden sosyal ve psikolojik nedenler yer almaktadır. Makalenin metodolojisi, nicel veri analizini içermektedir. Nicel veri olarak 2009-2019 yılları arasındaki göç ve nüfus hareketlerine ilişkin TÜİK verileri kullanılmıştır. Bu veriler, seçim dönemleri öncesindeki hareketliliğe ilişkin istatistiksel analizlerle değerlendirilmiş, özellikle yerel seçimlerin arifesinde artan göç hareketleri gözlemlenmiştir. Bu gerçeklerden yola çıkarak, Türkiye’de seçim göçü kavramının üzerinde durulması gereken yeni bir kavram olduğu ve il siyasi sistemlerinin ve idari birimlerin de seçim göçünden etkilendiği söylenebilir. Özetle, seçim dönemlerindeki göç hareketleri Türkiye’nin mevcut siyasi sistemini anlamak açısından büyük önem taşımaktadır. Bu nedenle, politika yapıcılar ve analistler seçim stratejilerini değerlendirirken ve gelecekteki siyasi gelişmeleri tahmin ederken göç eğilimlerini dikkate almalıdır.

Anahtar Kelimeler: Göç, seçim, seçim göçü, yerel seçim

Abstract

Migration in Turkey is a demographic phenomenon and an important factor affecting Turkey's political system. This article analyses migration movements in Turkey since 2007, when the Address Based Population Registration System (ABPRS) was introduced, to ensure that this new type of migration, called 'electoral migration' in the literature, is taken into account. In contrast to traditional migration mobility, the causes of periodic migration include fast transport, efficient communication, social effects that outweigh economic effects, and social and psychological reasons that motivate rural populations living in metropolises to move to the region of their birth. The methodology of the article includes quantitative data analysis. TURKSTAT data on migration and population movements between 2009-2019 are used as quantitative data. These data were evaluated with statistical analyses on mobility before election periods, and increased migration movements were observed especially on the eve of local elections. Based on these facts, it can be said that the concept of electoral migration in Turkey is a new concept that needs to be emphasized, and that provincial political systems and administrative units are also affected by electoral migration. In sum, migration movements during election periods are of great importance for understanding Turkey's current political system. Therefore, policy makers and analysts should take migration trends into account when evaluating electoral strategies and forecasting future political developments.

Keywords: Migration, election, election migration, local elections

GİRİŞ

Göç insanlık tarihi boyunca tüm toplulukları yakından ilgilendiren, topluluklar üzerinde pozitif veya negatif etki oluşturan bir olgudur. İnsanın varoluşundan bu yana gerçekleştirdiği bir yerden başka bir yere gitme eylemi, toplumsal yaşamın temellerinden biri haline gelmiştir. Devletlerin kurulmasıyla birlikte göç kavramı çeşitli derin siyasi, ekonomik ve sosyal sonuçlar doğurmuştur (Gül, 2002).

Göç olgusunun temelinde bir coğrafyadan, başka bir coğrafyaya taşınma vardır. Kavramsal olarak göç olgusunu incelediği zaman da benzer bir tanımlama ile karşılaşabilmektedir. Türk Dil Kurumu göç olgusunu; *“ekonomik, toplumsal, siyasi sebeplerle bireylerin veya toplulukların bir ülkeden başka bir ülkeye, bir yerleşim yerinden başka bir yerleşim yerine gitme işi; taşınma, hicret, muhaceret”* olarak tanımlamıştır (TDK, 2019). Türkiye Bilimler Akademisi Türkçe Bilim Terimleri Sözlüğüne göre ise göç; *“Ekonomik,*

toplumsal, siyasal ya da savaş, kıtlık, doğal yıkım gibi nedenlerle, kişilerin ya da toplulukların, çalışmak ve daha iyi yaşam koşulları bulmak umuduyla bir yerden başka bir yere giderek, kesin ya da geçici olarak yerleşmeleri” şeklinde tanımlanmaktadır (TÜBA, 2020). Aslında göç tanımında göç nedenleri de kısaca dile getirilmektedir. Bu tanımlamalardan da anlaşıldığı gibi “göç” yaşanan hareketliliğin kavramsal olarak isimlendirilmesinin bir sonucudur.

Günümüzde şehirlerin nüfus verilerini incelediğimizde, şehirlerde yaşayan insan sayısının kırsal alanlarda yaşayan insan sayısından daha fazla olduğunu ve bu sayının artmaya devam ettiğini görüyoruz. Nüfustaki bu artışın nedenlerini incelediğimizde, insanların artan ihtiyaçlarını karşılamak için daha fazla olanak sunduğuna inandıkları kırsal alanlardan kentlere (Keleş, 2002) ve küçük kasabalardan büyük şehirlere göç ettiklerini görülmektedir. Kırsal kesimde rahat yaşamamanın zorlukları da şehirlere göçün nedenleri arasında sayılabilmektedir. Türkiye’nin ADNKS geçtiği yıl içerisinde (2007-2008 yıllarında) %3,18 olan iller arası nüfus göç hızı yıllar içinde farklılıklar göstermekle beraber 2023 yılı itibarıyla %4,04 olarak gerçekleşmiştir. Bu bağlamda ılımlı bir artıştan söz etmek mümkündür (TÜİK, 2023).

Türkiye açısından göç olgusu değerlendirildiğinde; bu hareketlilik özellikle 2000 öncesi sürecin bir ürünü olduğu şeklinde değerlendirilebilir. Günümüzde bu hareketlilik özellikle şehir ve turizm odaklı bir eğilim göstermektedir. Türkiye’nin ekonomik ve sosyal kaynak zenginliğinin batı şehirlerinde daha fazla olması doğrudan batıya göçün en önemli sebebidir. Ancak bu tek neden değildir. Dünyanın geri kalanında olduğu gibi Türkiye’de de ekonomik koşullar, kentleşme (Kaya, 2007; Koyuncu, 2017) ve metropolleşme iç göç hareketliliği için önemli katalizörlerdir. Bu durumun doğal sonucu olarak büyük şehirler ya da metropoller sürekli göç alırken şehirleşmesini tamamlayamamış küçük iller veya kırsal yerleşim yerleri (köy, kasaba, ilçe) sürekli göç vermektedir (Celal, 1999).

Adrese dayalı nüfus sayımının başladığı 2007’den günümüze kadar Türkiye’de iç göç hareketlerini incelediğimizde; 81 ilden 81 ile göçün, hatta geri göçün yaşandığı görülmektedir. Mevcut durum süreklilik arz etmemekte ve göç hareketleri hâlen ağırlıklı olarak batıya doğru gerçekleşmektedir. Zira ülkemiz coğrafyasında göçlerin ana sebeplerini geleneksel göç sebepleri oluşturmaktadır. Fakat son dönemlerde gelenekselleşmiş bu göç hareketlerinin sürekli olarak yaşandığı şehirlerden bazı

dönemlerde dikkate değer şekilde tersine göç hareketliliği oluşmaktadır. Tersine göç hareketliliği yaşanan dönem sonrası yeniden gelenekselleşmiş göç hareketliliğinin devam ettiği veriler ile karşılaşılmaktadır. Bu periyodik göç hareketi, analiz edilmesi gereken bir alandır ve yeni bir hareketlilik kavramı ile karakterize edilebilir.

Geleneksel göç hareketliliğinin tersi yönünde işleyen dönemsel göçlerin nedenleri hızlı ulaşım, etkin iletişim, sosyal etkilerin ekonomik etkilerin önüne geçmesi ve metropollerde yaşayan kırsal kesim insanların doğdukları coğrafyalara olan sosyal ve psikolojik bağlılıklarına bağlı olarak ortaya konulabilir. Ancak istatistiksel olarak ters bir seyir izleyen bu yüksek hareketliliğin seçimler, özellikle de yerel seçimler arifesinde yaşandığı verilerle gözlemlendiğinden, bunun siyasi, ekonomik ve idari etkiler yaratma amacına yönelik olduğu bu makalenin temel tartışma konusudur. Etkisini yeni göstermeye başlayan bu yeni göç dalgası nedeniyle, idari gücü elinde bulunduracak karar vericilerle birlikte Türk siyasi sistemi de dönüşüm geçirmektedir.

Bu tersine hareket ve etkileşimden yola çıkarak derlenen bu makale üç kısımdan oluşmaktadır. Birinci kısım göç, göç türleri, geleneksel göç sebepleri, yıllara göre göçler ve 2008-2023 dönemleri arasında geleneksel göç hareketliliğinin aksine kayda değer göç hareketliliğinin görüldüğü illerimize ait göç verileri ele alınacaktır. Göç olgusu genel hatlarıyla iç ve dış göç olarak kabaca bölünebilmektedir. Bu anlamda çalışmanın sınırlılıkları bakımından dış göç olgusu bu makalenin analiz alanı dışında tutulacaktır.

İkinci bölümde geleneksel göç hareketliliğinin aksine kayda değer göç hareketliliği tespit edilen illerin tersine göç hareketliliği olan yıllardaki göç nedenleri irdelenecektir. Çünkü geleneksel göç nedenlerinin temel noktası ekonomik ve sosyal nedenler iken dönem dönem tersine göç olarak karşımıza çıkan göç hareketliliğinin nedenleri farklı bir göç kavramını ortaya çıkarmaktadır. Bu nedenle ikinci bölümde sadece göç verileri üzerinde durulmayacak olup, tersine göç hareketliliğinin yaşandığı dönemlerdeki sosyal kültürel ve siyasal verilerden de yararlanılarak değerlendirilecektir.

Üçüncü bölümde ise, tersine göç veren illerin demografik yapısı, kültürel ve sosyal durumu, merkezi idare veya yerel idare bazındaki konumu, göç alan illerin niçin dönemsel olarak göç veren iller arasında yer aldığı ve sürekli göç

veren illerin dönemsel olarak göç alan iller arasında yer almasının ekonomik, sosyal ve siyasal sonuçlarının neler olduğunun üzerinde durulacaktır.

Tüm bu veriler ve çalışmalar sonucunda Türkiye’de yeni bir kavram olarak “seçim göçü” kavramının kabul edilmesi gereken bir olgu olduğu ve seçim göçü üzerinden başta siyasal sistem olmak üzere illerin idare birimlerinin de etkilendiği ortaya konulacaktır. Seçim göçü kavramının çerçevesi, muhtemel nedenleri, etkileri ve sonuçları son bölümde ele alınarak seçim göçü kavramı irdelenecektir. Literatür taraması sonrası sadece Aliyev’in (2022) seçim şiddetinin göç üzerindeki etkisi bağlamında Kenya örneği incelediği veya göçün (bilhassa dış göçün) seçimler üzerindeki etkileri (daha çok hükümetlerin dış göç karşısındaki tutumları) tartışma konusu olmaktadır. Bu bağlamda oy kullanmak için bir tersine göç üzerine detaylı bir araştırma bulunmamaktadır.

Tüm bu olgular ve araştırmalar, Türkiye’de nispeten yeni bir fikir olan seçim göçünün tanınması gereken bir olgu olduğunu ve hem siyasal sistem hem de illerin idari birimleri üzerinde etkisi olduğunu ortaya konulacaktır. Son bölümde seçim göçü kavramının çerçevesi ve olası nedenleri, etkileri ve sonuçları ele alınacak ve seçim göçü kavramı analiz edilecektir. Her ne kadar 2008’den 2023’e kadar geçen süre göz önünde bulundurulsa da esasen 2014 ile 2019 yerel seçimleri ve öncesi odak noktası olacaktır. Araştırma TÜİK verilerine dayalı veri analizi yöntemiyle analiz edilecektir. Bu makalenin amacı literatürün bu anlamda nispeten bakir olduğu iddiasıyla katkı sağlamayı amaçlamaktadır.

GÖÇ KAVRAMI, GÖÇ ÖZELLİKLERİ VE GÖÇ TÜRLERİ

Göç Olgusu

Tarih boyunca insan hareketliliği tekrar eden bir olgu olmuştur. İnsanlar kaynak arayışı veya değişen yaşam koşulları nedeniyle yaşadıkları yerden bir başka bir mekâna taşınmışlardır ve bu göçler çeşitli sosyal, ekonomik, kültürel ve psikolojik faktörleri kapsamaktadır. Coğrafi yer değiştirmeye doğal afetler, kıtlık, kuraklık, iklim değişikliği ve diğer türlerle yaşanan çatışmalar neden olabilir. Koşullar geliştikçe, bireyler kişisel veya ekonomik durumlarını iyileştirmek için, bazen ailelerini de düşünerek göç etmeyi seçerler (Audas & McDonald, 2004; Castles & Miller, 2008).

Genellikle mekân değişikliği olarak görülen göç olgusu, gerçekte toplum-

ların ekonomik, siyasi ve kültürel dokusunun karmaşık bir sonucudur ve yaşamın birçok alanında köklü değişikliklere yol açmaktadır (Taş & Özcan, 2013). Özer'e (2004, s. 11) göre "göç, coğrafi mekân değiştirme sürecinin sosyal, ekonomik, kültürel ve siyasi boyutlarıyla toplum yapısını değiştiren nüfus hareketleri" olarak tanımlanabilir. Akademik literatürde göç, bireylerin ekonomik, siyasi, çevresel, sosyal veya kişisel faktörlere yanıt olarak bir yerden başka bir yere cesur ve dirençli hareketini ifade eder.

Göç hareketliliğinin coğrafi kıstaslar çerçevesinde incelemesi sonucu iç göç ve dış göç kavramı ortaya çıkmaktadır. Aslında göç hareketliliğinin coğrafi sınırlar dışına doğru olması dış göç kavramını ortaya çıkartmış olmakla birlikte iç göç hareketliliğinin coğrafi sınırlar içerisinde oluşturduğu etkiler dışında, ülke geneline yönelik etkileri nedeni ile temelde iç göçten ayrılmaktadır. Bu nedenle dış göç kavramı bu çalışmanın inceleme alanı dışında tutulacaktır.

İç göç, bireylerin bir ülke içindeki sonsuz yolculuğunu sembolize eder ve onların isteklerini ve seçimlerini yansıtır. Tekeli'nin (1982) tanımı, insan yaşamının bu derin hareketinde zaman, mekân ve kişisel iradenin önemini vurgulamaktadır. Tekeli'ye göre iç göç, bilinen bir devre içinde ve bölgede hayat süren ve o bölgenin sınırlarını terk etmeye karar veren insanların sayısını kapsamaktadır. İç göç, illerin ve köylerin nüfuslarında değişikliklere yol açarken, ülkenin genel nüfusunu etkilememektedir.

İnsanların köyden kente göç etmelerinin temel nedenlerinden biri, kentin çekici özelliklerine kıyasla köyün çekici olmayan özellikleridir. Köy yaşamının çekici olmayan yönleri arasında aşırı nüfus, fakir ve eşitsiz dağılmış toprak, düşük tarımsal verimlilik, doğal afetler, arazi üzerindeki aile anlaşmazlıkları, arazi mülkiyetinin yoğunlaşması, tarımsal mekanizasyon nedeniyle işsizlik (Kutal, 1992), terörizm ve güvenlik sorunları yer almaktadır. Öte yandan, şehirler daha yüksek gelir, eğitim ve sağlık hizmetleri imkânı, gelişmiş yaşam, standartlar, ulaşım ve iletişim olanakları, istihdam olanakları ve sosyal ve kültürel avantajlar sunmaktadır (İçduygu, 1998).

İç göçlerin temelinde ekonomik sebepler varlık gösterse de bazı göç hareketlerinin ekonomik sebepler dışında gerçekleştiği görülebilecektir. Sadece bir iç göç tanımlaması ile göç olgusunu açıklamak yeterli olmayacaktır. Bu yüzden aşağıda göç türleri ve göç nedenleri üzerinde durulacak ve iç göç kavramı üzerinden açıklanacaktır.

Göç Türleri

Sebepleri Açısından Göç Türleri

a. Gönüllü Göç

Gönüllü göç, başka bir yerde yeni fırsatlar ve deneyimler arama özgürlüğü anlamına gelir. Türkiye’de olduğu gibi dünya çapında ve Türkiye’de ortak bir göç biçimi olan daha iyi bir yaşam için evrensel arayışını somutlaştırır (Dayıoğlu, 2012).

b. Zorunlu Göç

Kişisel seçime ek olarak, terörizm, savaş ve siyasi baskılar gibi zorlayıcı güçler de zorla göçe yol açabilir (Mutluer, 2003). Zorunlu göç sebeplerine sel, deprem (Deniz ve vd., 2017), büyük çaplı heyelan gibi tabii afetleri de ekleyebiliriz.

Göç Edilen Yerdeki Kalma Süresine Göre Göç Türleri

a. Mevsimlik Göçler

Mevsimsel hareket olarak da bilinen mevsimsel göç, bireylerin veya insan gruplarının yılın belirli zamanlarında geçici olarak farklı yerlere yerleştiği bir görüngüdür. Bu hareket, mevsimleri dikmek veya hasat etmek için diğer bölgelere seyahat eden tarım işçileri, yılın belirli zamanlarında belirli yerleri ziyaret eden turistler ve olağan ikamet yerlerinde aşırı hava koşullarından kaçmak için yer değiştiren insanlar da dâhil olmak üzere çok çeşitli etkinlikleri kapsayabilir (Özbekmezci & Sahil, 2004). Buna ek olarak, mevsimsel göç, iş fırsatlarından yararlanmak veya mevsimsel olarak meydana gelen kültürel veya dini etkinliklere katılmak için kentsel ve kırsal alanlar arasında hareket eden bireyleri içerebilir. Genellikle ekonomik, çevresel veya sosyal faktörler tarafından yönlendirilen bu göç biçimi, dünyanın çeşitli bölgelerindeki demografik kalıpları ve işgücü piyasalarını şekillendirmede önemli bir rol oynamaktadır (Çınar & Lordoğlu, 2010; Onat, 2003).

b. Sürekli Göçler

Göç eylemi, gelişmiş beklentiler ve ilerleme yolları peşinde koşan bireylerin cesur ve kararlı doğasını temsil eder. İster bir tercih meselesi

isterse kaçınılmaz olsun, çatışma, doğal afetler ve toplumsal gelenekler gibi zorlukların ortasında insan ruhunun dayanıklılığını ve metanetini kanıtlar (Sayın, Usanmaz & Aslangiri, 2016).

Göç Nedenleri

Türkiye'deki iç göç hareketleri yalnızca sanayileşme sürecine bağlanamaz. 1950'lerde başlayan ve takip eden on yılda ivme kazanan göç, kırsal alanlardaki değişimlere bir tepki olarak insanları göçe iten (*iticiliği*) ve daha sonra dönüşen kentsel alanların cazibesi (*çekiciliği*) olarak anlaşılabilir. 1980'ler ve 1990'larda iç göç, modernleşme ve iletişim teknolojilerindeki ilerlemelerin yol açtığı toplumsal dönüşümün hızlanması ve sosyal hareketliliğin etkilerinin artması nedeniyle yeni bir aşamaya girmiştir (İçduygu & Sirkeci, 1999; Sağlam, 2006; Şen, 2014).

Dünyada göç sebeplerinin başında ekonomik sebepli olanlar gelmektedir. Beyin göçünün de işçi göçünün de köle ticaretinin de hatta savaş ve terör sebebiyle yapılan göçlerin de asıl sebebi ekonomidir denebilir. Kırsal kesimdeki işsizliğe bağlı olarak olumsuz yönde seyreden sosyoekonomik şartlar kırsallardan sanayileşmiş ve iş sahası gelişmiş kentlere göçü hızlandırmıştır. İnsanlar sosyoekonomik şartlarını iyileştirmek için yaşam tarzlarından vazgeçerek iş sahasının geniş olduğu kentlere göç etmişlerdir (Kocaman & Bayazıt, 1993). Bayhan'ın (1997) aktardığına göre Ergil'in 1995 yılında yaptığı bir araştırmada %40,2, Özdağ'ın aynı yıl yaptığı bir başka araştırmada ise %35,8 ile işsizlik göçün başlıca nedeni olarak belirlenmiştir (Akt. Bayhan, 1997, s. 184).

Çağımızda ekonomi, göçün tek nedeni değildir. Sosyal ve siyasal nedenli göçler de bulunmaktadır. 1960'lar ve 1970'lerdeki göç hareketleri öncelikle kentsel alanların çekiciliği tarafından yönlendirildi. Ancak 1980'ler ve 1990'larda terörizmden kaynaklanan çatışmalar ve ekonomik ve politik krizler iç göçü etkileyen önemli faktörler haline gelmiştir. 1984 yılından itibaren artan terör faaliyetleri, özellikle Güneydoğu Anadolu Bölgesi'nde ve Doğu Anadolu Bölgesi'nde büyük göç hareketlerinin artmasında önemli bir etkiye sahip olmuştur (Öner & Kaçmazoğlu, 1996; Özdemir, 2008, 2012).

c. Sosyo-Kültürel Nedenler

Tarımdaki değişimler, sosyal yapı ve hızlı nüfus artışı (*itici nedenler*) iç

göçün başlıca nedenleridir. İç göçe katkıda bulunan önemli bir faktör de tarımda yaşanan dönüşümdür (Serter, 1994). Bu durum sosyal sonuçları açısından değerlendirilebilir. Türkiye ekonomisinin tarıma olan bağımlılığı ve toplumsal yapıyla olan bağlantısı, tarımdaki teknolojik gelişmelere bağlı olarak değişmiştir. Makineleşme olarak bilinen teknolojinin 1950'lerde tarıma girmesiyle birlikte tarımda insan gücüne duyulan ihtiyaç azalmıştır (Kocaman & Beyazıt, 1993). Bunun sonucunda kırsal kesimde tarımla geçinen insanlar işsiz kalmış ve iş aramak için il ve ilçe merkezlerine göç etmeye başlamıştır. Ayrıca, ekilebilir arazi büyüklüklerinin küçük olması, arazi mülkiyetindeki kutuplaşma ve miras nedeniyle arazi parçalanması gibi sorunlar işgücü göçüne ve iç göçe neden olmuştur (Şen, 2014).

Taşradan şehirlere olan göçün başlıca nedeni tarımda makineleşmedir. Sadece makineleşmenin kendisi değil, beraberinde getirdiği yapısal değişiklikler de önemlidir. Traktörlerin kırsal alanlarda kullanılmaya başlanması, tarımsal işletmelerin büyümesi ve dış pazarlar için standartlaştırılmış ve uzmanlaşmış üretime geçiş için baskıya yol açmıştır. Bu durum küçük tarım işletmelerinin ya topraklarını satarak ya da kiralayarak kente göç etmesine ya da tarımsal değişimler nedeniyle pazar için üretim yapan küçük işletmelere dönüşmesine yol açmıştır. Toprak mülkiyetinden doğan yarı-feodal işletmeler de sermayeleriyle birlikte makineleşmeye başlamış, hissedarların ve işçilerin kente göç etmesine neden olmuştur. Ayrıca kırsal kesimle ilişki içinde olan kentli esnaf ve tüccarların traktör satın alarak ve toprak kiralayarak büyük işletmeler haline gelmeleri, ortaklıkların kullanabileceği tarım alanlarının azalmasına ve köylülerin geçimlik üretim yapmasına yol açmıştır (Tekeli, 1982).

Sosyal yapı, göçün itici faktörlerini anlamada bir diğer önemli faktördür. Bir toplum içindeki anlaşmazlıklar ve huzursuzluklar insanları göçe yönlendirebilir. Örneğin, kırsal bölgelerde yaygın olan kız kaçırma ve kan davası gibi konular toplum içinde gerginliklere neden olabilir ve insanları göç etmeye sevk edebilir.

Sosyo-kültürel bir analizde, Türkiye'de özellikle 1950'lerde kentsel alanların sosyal hizmetlerle iyi bir şekilde donatıldığı, kırsal alanların ise bu hizmetlerden mahrum kaldığı belirtilmektedir (Öz, 1978). Kaynakların bu eşitsiz dağılımı, başta İstanbul olmak üzere kentlere göçün diğer bir nedeniydi (İBB, 2004). Bu şehirlerdeki sosyal, kültürel ve diğer hizmetlerin mevcudiyeti, bu fırsatlardan yararlanmak isteyen insanları çekmiştir. Ayrı-

ca ulaşım ve iletişim alanındaki gelişmeler de göç sürecini kolaylaştırmış ve insanların kırsaldan kente kolayca seyahat edebilmelerini ve memleketleriyle bağlantılarını sürdürebilmelerini sağlamıştır (Kışla, 2008).

Medya, göç etmeyi düşünen kırsal kesim sakinleri üzerinde önemli bir etkiye sahip olabilir. Bir yandan kırsal alanların olumsuz yönlerini vurgulayarak, diğer yandan da kentsel alanların çekiciliğini vurgulayarak göç kararını tetikleyebilirler (Kocatepe vd., 2023).

d. Ailevi nedenler

Türkiye gibi muhafazakâr, aile bağlarının güçlü olduğu toplumlarda, aile bütünlüğünün sağlanmasına yönelik göçler, başlı başına bir göç nedeni olduğundan daha ziyade göçü kalıcı kılan, perçinleyen etki taşımaktadır. (User, 1997). Aileden herhangi birinin, herhangi bir sebeple bir başka yere yerleşmesinin ardından, ailenin diğer fertlerinin de bir müddet sonra onun ardından yanına göç etmeleri Türkiye’de iç göçün önemli sebeplerinden biridir. Hacettepe Üniversitesi Nüfus Etütleri Enstitüsünün 2006 yılında yaptığı bir araştırma Türkiye’deki iç göçlerin ikinci sıradaki sebebi; vakaların yüzde 28,3’ünü oluşturan ailevi taşınma nedenleri, ebeveynlerin yakınında veya onlarla birlikte yaşama kararı, kariyer değişiklikleri veya ebeveynlerin yer değiştirmesi ve eşin işiyle ilgili benzer durumlar gibi çeşitli senaryoları içermektedir (Hünee, 2006).

Ailevi nedenler de ekonomik, siyasi ve kültürel çerçevede göçe yol açabilir. Bu özelliğinden dolayı ailevi nedenlerle göç, “*göçü meşrulaştırma hareketi*” olarak da adlandırılabilir. Çünkü ailevi nedenlerle gerçekleşen göç hareketlerinin temelinde aile birleşmeleri, yani evlilikler yer almaktadır. Kentlerin periferinde veya seçili ilçelerinde öbekteşen bu aileler daha sonrasında coğrafik bir aile olan hemşericilik olgusu ile de karşı karşıya kalınmasına sebebiyet vermiştir (Kılınç ve Bezci, 2011).

e. Dini Nedenler

Tarih boyunca dini sebepler göç olgusunda her zaman önemli bir unsur olmuştur. Özellikle bir dinin ilk çıkış dönemine rastlayan zamanlarda yaşanan iç çatışmalar genelde bir tarafın göç etmesiyle neticelenir. Bunun en bariz örneği, Hz. Muhammed’in önce Habeşistan’a göçe izin vermesi daha sonra da kendisi ve inanlarının pek çoğunun Mekke’den Medine’ye göç etmeleridir ki buna İslam tarihinde Hicret denir. Yine Yahudilerin Filistin topraklarını işgal edip oraya yerleşmeleri de dini sebeplerden dolayıdır. Ta-

rihteki haçlı seferlerinin de kökeninde dini sebepler vardır (Kışla, 2008). İslam tarihindeki pek çok fetih hareketinin kökeninde yine dini sebepler (Cihat İnancı) vardır. Balkanlar'daki Bulgar ayaklanmasından sonra Müslüman Türklerin ve Pomakların (Bulgar kökenli Müslümanlar) göçü, dini nedenlerle göçün dikkate değer bir örneğidir. Birçoğu Bulgarlar tarafından esir alınmış ve çeşitli yerlerde din değiştirmeye zorlanmış, bu da başka bölgelere göç etmelerine neden olmuştur.

f. Eğitim Nedenleri

Sosyal yapıyla ilgili bir diğer husus ise eğitimidir. Türkiye'nin birçok köyünde, özellikle de doğuda, hâlâ yeterli sayıda okul bulunmamaktadır. Bu anlamda, bölgede okula devam oranı oldukça düşüktür ve öğretmen ihtiyacı büyüktür. Sonuç olarak, bu bölgelerde eğitim almak isteyen çocuklar genellikle aileleriyle birlikte eğitim olanaklarının daha elverişli olduğu kentsel alanlara göç etmektedir. Özellikle üniversite eğitimi sebebiyle farklı illere giden öğrencilerin bir kısmının aileleri geçim zorlukları ve diğer sebeplerden ötürü çocuğunun eğitimi süresince onun bulunduğu ile göç etmek durumunda kalmaktadır. Eğitim hayatının sona ermesiyle birlikte aileler her zaman geri göç etmemekte, yeni yaşamlarını hâlihazırda buldukları ilde devam etmektedirler (Tezcan, 1994).

Okul eğitimi genellikle göç için zorlayıcı bir faktör olarak görülmektedir. ILO (Uluslararası Çalışma Örgütü) tarafından 1991 yılında Türkiye'nin kırsal kesimlerinde yapılan bir araştırmaya göre, kırsal kesimdeki ailelerin çoğunluğu göçün temel nedeni olarak çocuklarının geleceği ve eğitimiyle ilgili endişelerini göstermiştir (Akgür, 1997).

g. Sağlık Nedenleri

Gelişmişlik düzeyinin dengesizlik gösterdiği Türkiye'de Sağlık imkânlarının yeterince olmadığı özellikle Doğu ve Güneydoğu Anadolu bölgesinden gelişmiş büyük şehirlerde doğru yapılan göçlerde sağlık zaman zaman en önemli sebeplerden biri haline gelmektedir. Atatürk **Üniversitesi** tarafından yapılan bir araştırma, Anadolu'nun doğusundan batısına göçün temel nedeninin yetersiz sağlık hizmeti olduğunu göstermiştir (Güllülü, Karabulut & Polat, 2007). Sağlıkta özellikle bölgesel gelişmişlik seviyeleri farklılık gösteren ülkelere, daha az kaynağa sahip bölgelerden sağlık imkânlarının daha gelişmiş olan bölgelere çok sayıda tedavi amaçlı göçler yaşanmaktadır.

h. Doğal Afetler

Doğal afet, insan kaynaklı olmaktan ziyade doğal olayların etkisiyle meydana gelen ve büyük can kayıplarına veya doğal çevrenin, özel mülkiyetin veya kamu altyapısının tahrip olmasına yol açan felaket niteliğindeki olaylardır. Doğal afetlere hava ve iklim olayları ya da depremler, toprak kaymaları ve dünya yüzeyinden veya gezegenin kendi içinden kaynaklanan diğer olaylar neden olabilir. Dünya üzerindeki hiçbir nokta doğal afetten muaf değildir; ancak belirli afet türleri genellikle belirli coğrafi bölgelerle sınırlıdır veya bu bölgelerde daha sık meydana gelmektedir. Bu bağlamda yaşadığımız topraklar doğal afet anlamında oldukça şansız bir coğrafyadır. Bu nedenle Türkiye'nin coğrafi konumu onu hem göç alan hem de doğal afetlere bağlı olarak göç veren bir yapıya büründürmüştür.

Ülkelerde yaşanan doğa olayları sosyal yapıya etki eden ve göç oluşturan olgular içerisinde ele alınabilir. Göç bağlamında depremler, seller, volkanik patlamalar, erozyon, çölleşme, orman yangınları ve kuraklık gibi doğa olayları da katkıda bulunan faktörler olarak görülmektedir. Örneğin, 1994 yılında Kırgızistan'da meydana gelen toprak kayması 270 bin kişinin yerinden olmasına yol açmıştır (Mutluer, 2003). Türkiye'de 1999 Marmara depremi yaklaşık 50 bin kişinin ölümüne yol açmış ve birçok aileyi ve bireyi çeşitli nedenlerle deprem riskinin daha düşük olduğu bölgelere, özellikle de geldikleri bölgelere taşınmaya zorlamıştır.

Asya ve Avrupa arasında bir kavşak noktası olan Türkiye, tarihin erken dönemlerinden bu yana bir dizi nüfus değişimi yaşamıştır. Osmanlı döneminde Anadolu'nun farklı bölgeleri farklı aralıklarla kuraklık ve kıtlık gibi doğal afetlere maruz kalmıştır. 19. Yy. sonu ile 20. yy. başında (1892-1893 ile 1906-1908 yılları arası) Türkiye'nin doğusundaki Erzurum bölgesi, kuraklık ve kıtlık nedeniyle Sivas, Tokat, Ankara, Yozgat, Çorum, Trabzon, Ordu, Giresun, Rize, Malatya ve Diyarbakır gibi şehirlere göç vermiştir (Abdulkadir, 2009).

Türkiye'de İç Göç Hareketleri

Yukarıda detaylarına yer verilen göç türlerinin hemen hepsi Türkiye'de yoğun olarak karşılaşılan göç hareketlerindedir. Türkiye açısından göç olgusu değerlendirildiğinde; geleneksel göç ülkemizde doğudan batıya doğru

hareketlilik şeklinde kendini gösterir. Türkiye'nin ekonomik ve sosyal kaynak zenginliğinin batı şehirlerinde daha fazla olması doğudan batıya göçün en önemli sebebidir. Ancak bu tek neden değildir. Dünya ölçeğinde olduğu gibi de Türkiye içinde ekonomik koşulların yanı sıra şehirleşme ve metropolleşme olgusu iç göç hareketliliğinin önemli nedenleri arasında yer almaktadır (Erder, 2006). Bu durumun doğal sonucu olarak büyük şehirler ya da metropoller sürekli göç alırken şehirleşmesini tamamlayamamış küçük iller veya kırsal yerleşim yerleri (köy, kasaba, ilçe) sürekli göç vermektedir.

Yine Türkiye için doğal afet temelli göç türlerine de rastlanılmaktadır. Doğal afet deyince sadece deprem değil çığ, toprak kayması, taş düşmesi, orman yangınları ve seller de dâhil edilmelidir. Çığ deyince Doğu Anadolu bölgesi öne çıkarken, sel deyince de Karadeniz bölgesi öne çıkmaktadır. Öncelikle afetin fiziki etkisi ve gücünden dolayı artık o bölgelerde yaşanılmayacak olması, öte yandan psikolojik olarak insanlara bıraktığı acılar onları başka yerlere göç etmek zorunda bırakmaktadır.

Kemal Kartal'da (1978) Türkiye'deki iç göç hareketlerinin sebeplerini maddeler halinde özetlemiş ve iç göçe neden olan unsurları kendi zaviyesinden sunmuştur:

- *Toplam nüfus içinde gençlerin oranının yüksek olması:* Birçok genç insan kendilerine bir hayat kurma sürecinde ve henüz evlilik yoluyla aile bağları kurmamış durumda, bu da göç etmelerini kolaylaştırıyor.
- *Tarımda açık ve gizli işsizlik:* Türkiye'de tarım arazilerinin miras yoluyla bölünmesi ve makineleşme nedeniyle tarımsal işgücünün önemli bir kısmı işsiz kalmıştır. Tarımsal üretimin verimsizliği ve doğa olaylarına doğrudan bağımlılık tarımdan göçü artırmaktadır. Ekilebilir arazinin sınırlı büyüklüğü ve daha fazla bölünmesinin imkânsızlığı da tarımdan uzaklaşmayı hızlandırmıştır.
- *Yoğun tarıma geçiş:* Makineleşme olmasa bile, yoğun tarım emeğin serbest kalmasına yol açabilir. Örneğin tütün ve fındık gibi ürünlerin üretiminde, küçük çiftliklerdeki nüfus artışı bazı aile üyelerinin işsiz kalmasına yol açmıştır.
- *Eğitim ve yaşam tarzındaki ilerlemeler:* Eğitim seviyesindeki yükseliş, özellikle de yükseköğretimdeki artış, vasıflı işgücünün coğrafi hareketliliğini ve cirosunu artırmaktadır. Nitelikli işçiler işgücü piyasasını daha iyi anlamakta ve piyasanın daha fazla farkında

olmaktadır. Buna ek olarak, gelişen teknolojiler vasıflı işgücünü çekmekte ve bu işgücünün yoğunlaştığı alanlarda konumlanmakta, bu da diğer alanlardan vasıflı işgücünü çekmektedir.

- *Refah artışı*: Refah artışı iki açıdan değerlendirilebilir: sosyal refah ve bireysel refah. Sosyal refah, bireylerin sadece gıda, giyim ve barınma gibi temel ihtiyaçlarını değil, aynı zamanda sosyal ve kültürel ihtiyaçlarını da karşılamalarını sağlayan gelir seviyelerindeki genel iyileşmeyi ifade eder. Bu da göç hareketliliğinde ve beklentilerde artışa yol açabilir.
- *Kan davaları*: Doğu ve Güneydoğu bölgelerinde süregelen bir sosyal sorun da kan davalarıdır. İnsanlar güvenliklerini sağlamak için bazen göç etmekte ve hatta eşyalarını geride bırakmaktadır.
- *Geniş ailenin otoritesinden kaçma arzusu*: Geniş ailenin uyguladığı baskı ve kontrol, insanları bağımsız olarak ya da eşleriyle birlikte göç etmeye yönlendirebilmektedir.
- *Ulaşım ve iletişim ağlarının genişlemesi ve kitle iletişim araçlarının yaygınlaşması*: İletişim teknolojisindeki gelişmeler, bireylerin dış dünyadan haber almasını kolaylaştırmış ve başka yerlerdeki koşulları tasvir ederek umutları artırmıştır. Ayrıca kitle iletişim araçlarının ve bireysel cihazların yaygınlaşması, insanların yakınları ve tanıdıkları aracılığıyla dış dünya hakkında güvenilir bilgi edinmelerini sağlamıştır. Ulaşım hizmetlerinin ucuzluğu ve artan erişilebilirliği bu süreci daha da kolaylaştırmıştır.
- *Kırsal kesimde değişen değer yargıları*: Kırsal kesimde eğitim, iletişim ve kitle iletişim araçlarına erişimin artması, artan bireycilik ve liberalleşme eğilimleri, yerleşik değerlerin yeniden yorumlanmasına ve yeni değerlerin ortaya çıkmasına yol açmıştır.
- *Çocuklar için daha iyi eğitim arzusu*: Tarımda çalışan ve eğitim seviyesi düşük olan kişiler çocukları için sosyal hareketlilik istemektedir. Ülke genelinde eğitim fırsatlarında nicelik ve nitelik açısından bir dengesizlik söz konusudur ve bu da göçü hızlandırmaktadır.
- *Siyasi nedenler, terörizm ve mezhep çatışmaları*: 1990'lardan bu yana yaşanan terör olayları, insanların korku veya güvenlik nedeniyle belirli bölgelerde toplanmasına neden olmuş, bu da iç göçü ar-

tırmıştır. Türkiye'nin güneydoğu bölgesindeki güvenlik durumu, daha güvenli yerlere ve diğer şehirlere, hatta bazen İstanbul'a kadar göçü teşvik etmiştir.

- *Sağlık sorunları:* Sağlık çalışanları, temizlik, hijyen ve kentsel altyapı eksikliği nedeniyle kırsal yerleşimlerde ve küçük illerde bulaşıcı hastalıklar yaygındır. Bu bölgelerde yaşayan birçok insanın sosyal güvencesi yoktur ve bu nedenle tedavi edilebilir hastalıklar için tedavi alamamaktadır.
- *Eğitim sorunları:* Okul çağındaki çocuklar okula devam edememekte ve ailelerine destek olmak için yarı zamanlı çalışmaktadır. Ayrıca bölgedeki bazı okullar terör saldırıları nedeniyle kapalıdır.
- Göçler köy okullarının öğrencilerini azaltmış, taşınmalı sisteme geçişe mecbur kılmış, bu da göçü hızlandırmış, okullar kapatılmıştır.

İSTATİSTİKSEL VERİLER İLE TÜRKİYE'DE GÖÇ HAREKETLİLİĞİ

Türkiye İstatistik Kurumu Nüfus İstatistikleri Portalına göre bir kişinin daimî ikametgâh yeri değişikliği; ülke sınırları içinde bir yerleşim yerinden başka bir yerleşim yerine gerçekleştiğinde “ülke içi göç” olarak değerlendirilmektedir. Türkiye’de 2007 yılından itibaren Adrese Dayalı Nüfus Kayıt Sistemine (ADNKS) geçilmiş ve göç hareketleri istatistiksel olarak daha izlenebilir hale gelmiştir. Yıllık olarak iç göç bilgileri Adrese Dayalı Nüfus Kayıt Sisteminden (ADNKS) üretilmektedir. ADNKS’de son bir yıl içinde, ülke sınırları içinde belirli alanlardaki (bölge, il, ilçe vb.) daimî ikametgâh adres değişiklikleri iç göç olarak tanımlanmaktadır. Belirli bir yerleşim yerine diğer yerleşim yerlerinden gelen göç yerleşim yerinin aldığı, belirli bir yerleşim yerinden diğer yerleşim yerlerine giden göç ise yerleşim yerinin verdiği göçtür (TÜİK, 2023).

Türkiye İstatistik Kurumu'nun nüfus istatistikleri portalına göre net göç, belirli bir yerde alınan göç ile verilen göç arasındaki farktır. Pozitif net göç, alınan göçün verilen göçü aşması durumunda ortaya çıkarken, negatif net göç bunun tam tersi olduğunda ortaya çıkar. Net göç oranı, bin potansiyel göçmen başına net göçü ölçmektedir. Yani bir şehre gelen ile giden nüfus sayısı arasındaki farkın, o ilin nüfusuna oranına o şehrin göç hızı denir (TÜİK, 2023).

| İl | 2009 | 2010 | 2011 | 2012 | 2013 | 2014 | 2015 | 2016 | 2017 | 2018 | 2019 |
|----------------|-------|-------|-------|-------|-------|-------|-------|-------|--------|-------|--------|
| Adana | -0,02 | -0,21 | -0,56 | -0,63 | -0,57 | -0,54 | -0,53 | -0,42 | -0,6 | -0,85 | -0,38 |
| Adıyaman | -1,05 | -1,01 | -1,69 | -1,39 | -1,4 | -1,3 | -0,92 | -0,4 | -0,76 | -0,14 | -1,15 |
| Afyonkarahisar | -0,29 | -0,96 | -0,98 | 0,35 | -0,65 | -0,8 | -0,47 | -0,27 | -0,56 | 0,27 | -0,44 |
| Ağrı | -1,95 | -1,48 | -1,74 | -2,74 | -2,5 | -3,01 | -2,85 | -3,04 | -3,24 | -1,74 | -2,2 |
| Aksaray | -0,63 | -0,81 | -0,62 | -0,45 | -0,58 | -0,69 | -0,51 | 0,74 | 0,08 | 0,54 | -0,48 |
| Amasya | -0,51 | -0,6 | -0,84 | -0,59 | -0,71 | -0,57 | -0,35 | 0,55 | -0,11 | 0,45 | -0,44 |
| Ankara | 0,8 | 1,04 | 1,11 | 0,45 | 0,65 | 0,78 | 0,97 | 0,32 | 0,59 | -0,68 | 1,02 |
| Antalya | 0,89 | 1,28 | 1,31 | 0,99 | 1,14 | 1,28 | 1,23 | 0,26 | 0,64 | 0,64 | 1,26 |
| Ardahan | -3,01 | -2,15 | -1,64 | -1 | -2,31 | -2,69 | -2,19 | -1,75 | -1,93 | 0,98 | -1,92 |
| Artvin | -0,81 | -0,53 | 0 | -0,2 | 0,83 | -0,37 | -1,14 | -0,62 | -1,42 | 4,06 | -1,92 |
| Aydın | 0,09 | 0 | 0,1 | 0,28 | 0,23 | 1,29 | 0,48 | 0,68 | 0,56 | 0,96 | 0,38 |
| Balıkesir | 0,17 | 0,14 | 0,04 | -0,03 | -0,08 | 1,48 | -0,47 | 0,41 | 0,3 | 1,24 | -0,12 |
| Barın | 0,25 | -0,51 | -0,57 | -0,1 | -0,13 | -0,59 | 0,4 | 0,43 | 0,32 | 2,3 | -0,65 |
| Batman | 0,3 | 0,14 | -0,28 | -0,9 | -0,25 | -0,53 | -0,77 | -0,47 | -0,42 | 0,1 | -0,4 |
| Bayburt | -1,77 | -1,07 | -0,75 | -0,56 | 0,15 | 4,13 | -2,71 | 11,46 | -12,65 | 2,04 | 1,47 |
| Bilecik | 0,02 | 0,08 | 0,16 | 1,11 | 0,49 | -0,01 | 0,51 | 0,51 | 1,08 | -0,29 | -0,01 |
| Bingöl | -1,46 | -0,78 | -0,57 | -1,36 | 0,01 | -1,3 | -1,2 | -0,33 | 0,01 | 1,26 | -1,29 |
| Bitlis | -1,49 | -1,38 | -1,54 | -1,75 | -1,44 | -1,78 | -2,02 | -1,61 | -1,79 | 0,06 | -1,91 |
| Bolu | 0,99 | -0,02 | 0,42 | 1,23 | 0,26 | 0,07 | 0,78 | 2,26 | 0,39 | 1,12 | 0,29 |
| Burdur | -0,2 | 0,21 | -0,33 | 1,17 | 0,45 | -0,79 | 0,11 | 0,49 | 0,36 | 1,07 | -0,54 |
| Bursa | 0,4 | 0,59 | 0,6 | 0,23 | 0,5 | 0,56 | 0,69 | 0,71 | 0,72 | 0,03 | 0,56 |
| Çanakkale | 0,13 | 0,24 | 0,34 | 1,8 | 1,3 | 1,35 | 0,41 | 0,98 | 1,05 | 1,55 | 0,54 |
| Çankırı | 4,5 | -3,59 | -2,11 | 3,49 | 2,78 | -4,66 | -1,9 | 0,15 | 0,19 | 12,95 | -10,67 |
| Çorum | -1,67 | -1,57 | -1,36 | -1,38 | -0,82 | -1,66 | -1,21 | -0,71 | -0,69 | 0,77 | -1,4 |
| Denizli | -0,17 | -0,17 | -0,04 | 0,26 | 0,32 | 0,36 | 0,53 | 0,34 | 0,33 | -0,06 | -0,09 |
| Diyarbakır | -0,76 | -0,66 | -0,65 | -1,05 | -0,78 | -0,68 | -1,2 | -0,98 | -0,5 | -0,4 | -0,42 |
| Düzce | 0,81 | 0,27 | 0,17 | -0,04 | 0,3 | -0,08 | 0,37 | 1,31 | 0,96 | 1,2 | 0,17 |
| Edişne | 0,57 | -0,21 | -0,02 | 0,28 | -0,19 | -0,17 | 0,33 | -0,14 | 0,77 | 0,4 | 0,02 |
| Elazığ | -0,38 | -0,7 | -0,57 | -0,22 | 0,02 | -0,78 | 0,08 | -0,26 | -0,28 | 0,97 | -1,51 |
| Erzincan | 0,36 | 0,81 | -1,25 | 0,71 | -0,1 | 0,81 | -1,21 | -0,04 | 0,41 | 0,94 | -1,3 |
| Erzurum | -1,14 | -1,61 | -0,75 | -1,37 | -2,16 | -2,26 | -1,6 | -1,23 | -1,41 | -0,38 | -1,78 |
| Eskişehir | 1,21 | 0,64 | 0,91 | 0,89 | 0,7 | 0,98 | 0,94 | 1,29 | 1,19 | 0,35 | 0,81 |
| Gaziantep | 0,12 | 0,24 | 0,42 | 0,13 | -0,02 | 0,11 | -0,13 | -0,22 | -0,15 | -0,86 | -0,06 |
| Giresun | -0,62 | -0,73 | -0,55 | 0,04 | 0,77 | 0,75 | -1,09 | 3,4 | -2,09 | 3,17 | -1,78 |
| Gümüşhane | -1,35 | -0,99 | 1,09 | 1,6 | 3,9 | 1,87 | 1,78 | 4,85 | -5,03 | 4,65 | -5,66 |
| Hakkâri | -1,42 | -1,28 | -0,13 | -1,61 | -0,84 | -1,34 | -1,71 | -3,78 | -0,14 | 0,91 | -2,07 |
| Hatay | -0,26 | -0,27 | -0,52 | -0,53 | -0,68 | -0,43 | -0,56 | -0,22 | -0,44 | -0,38 | -0,42 |
| İğdır | -1,53 | -0,91 | -0,88 | -1,16 | -1,52 | -1,07 | -1,7 | -1,37 | -1 | -0,45 | -0,57 |
| İkizdere | 0,67 | -0,72 | -0,72 | 1,3 | -0,26 | -0,47 | 0,09 | 0,62 | -0,14 | 2,09 | -0,11 |
| İstanbul | 0,31 | 0,77 | 0,89 | 0,22 | 0,47 | 0,1 | 0,34 | -0,48 | -0,04 | -1,4 | 0,78 |
| İzmir | 0,69 | 0,29 | 0,23 | 0,25 | 0,34 | 0,56 | 0,5 | 0,56 | 0,58 | 0,3 | 0,49 |
| Kahramanmaraş | -0,81 | -0,71 | -0,88 | -0,9 | -0,44 | -0,3 | -0,49 | -0,15 | -0,31 | 0 | -0,78 |
| Karabük | -0,33 | 0,06 | -0,38 | 2,25 | 0,86 | 0,11 | 1,88 | 1,36 | 0,14 | 0,38 | -0,77 |
| Karaman | -0,25 | -0,62 | -0,76 | 0,05 | -0,29 | -0,46 | -0,28 | -0,12 | -0,71 | 0,92 | -0,3 |
| Kars | -2,16 | -2,24 | -1,87 | -2,13 | -2,34 | -3,29 | -2,9 | -2,2 | -1,92 | -0,75 | -1,85 |
| Kastamonu | -0,42 | -0,45 | -0,13 | 0,11 | 1,16 | -0,17 | 0,94 | 0,45 | -0,36 | 2,29 | -1,26 |
| Kayseri | 0,19 | 0,6 | 0,21 | 0,3 | 0,22 | 0,57 | 0,13 | 0 | 0,15 | -0,67 | 0,11 |
| Kırkkale | 0,11 | -2,44 | -1,92 | -0,05 | -0,99 | -2,01 | -0,97 | 0,53 | -0,24 | 1,92 | -2,09 |
| Kırklareli | -0,27 | 0,23 | 0,04 | 0,39 | 0,24 | 0,25 | 0,66 | 1,05 | 0,58 | 0,61 | 0,24 |
| Kırşehir | -0,56 | -1,24 | -1,03 | -0,07 | -0,04 | -0,7 | 0,17 | 0,36 | -0,21 | 1,53 | -0,9 |

| | | | | | | | | | | | |
|-----------|-------|-------|-------|-------|-------|-------|-------|-------|-------|-------|-------|
| Kilis | -0,83 | -0,62 | -1,39 | -1,42 | 0,31 | -1,31 | 0,14 | -1,76 | 0,11 | 1,36 | -1,63 |
| Kocaeli | 0,79 | 0,97 | 0,83 | 0,7 | 0,98 | 1,43 | 1,7 | 1,37 | 1,46 | 0,03 | 0,89 |
| Konya | -0,25 | -0,44 | -0,12 | 0,18 | -0,19 | 0,02 | -0,01 | 0,08 | -0,16 | -0,1 | -0,19 |
| Kütahya | -0,51 | -0,78 | -0,55 | 0,67 | -0,53 | -0,55 | -0,51 | -0,4 | -0,56 | 0,38 | -0,04 |
| Malatya | -0,33 | -0,76 | 0,45 | -0,56 | -0,96 | -0,28 | -0,57 | 0,02 | -0,09 | 0,21 | -0,42 |
| Manisa | -0,41 | -0,25 | -0,2 | -0,14 | -0,05 | -0,21 | 0,2 | 0,31 | 0,3 | 0,15 | 0,26 |
| Mardin | -2,98 | -0,67 | -0,77 | -1,12 | -0,89 | -1,09 | -1,3 | -2,18 | -0,31 | -0,18 | -0,61 |
| Mersin | -0,05 | -0,08 | -0,2 | -0,4 | -0,24 | 0,04 | -0,13 | 0,12 | -0,05 | -0,34 | 0,05 |
| Muğla | 0,22 | 0,77 | 0,69 | 0,58 | 0,53 | 2,07 | 0,49 | 0,82 | 0,98 | 1,9 | 0,69 |
| Muş | -2,48 | -1,49 | -1,39 | -2,6 | -2,21 | -2,58 | -2,72 | -2,55 | -2,26 | -1,24 | -1,63 |
| Neveşehir | -0,6 | -1,11 | -0,84 | -0,23 | -0,64 | -1,05 | -0,28 | 0,21 | -0,37 | 0,27 | 0,22 |
| Niğde | -0,94 | -1,5 | -1,56 | -0,34 | -0,22 | -1,21 | -0,6 | 0,35 | -0,49 | 1,91 | -1,85 |
| Ordu | -0,13 | -1,16 | -1,47 | 2,92 | -2,12 | -1,57 | -0,38 | 2,1 | -1,64 | 3,19 | -2,82 |
| Osmaniye | -0,24 | -0,01 | -0,57 | -0,41 | -0,05 | -0,07 | -0,14 | 0,36 | -0,03 | -0,17 | -0,62 |
| Rize | -0,67 | -0,55 | 0 | -0,48 | 0,3 | -0,19 | -1,04 | -0,18 | -0,53 | 4,26 | -2,21 |
| Sakarya | 0,43 | 0,19 | 0,44 | 0,52 | 0,39 | 0,47 | 0,78 | 0,64 | 0,75 | 0,49 | 0,45 |
| Samsun | -0,06 | -0,75 | -0,66 | -0,74 | -0,31 | -0,27 | -0,23 | 0,04 | 0,1 | 0,35 | 0,07 |
| Siiirt | -1,09 | -1,68 | -1,27 | -1,87 | -0,79 | -1,2 | -1,77 | -1,33 | -1 | -0,21 | -1,89 |
| Sinop | 0 | 0,52 | -0,29 | -1,04 | 1,08 | -0,57 | -0,6 | 0,2 | 0,45 | 5,06 | -1,24 |
| Sivas | -0,85 | -1,23 | -1,16 | -0,95 | -0,62 | -0,82 | -1,32 | -0,55 | -1,05 | 3,03 | -2,01 |
| Şanlıurfa | -0,49 | -0,3 | -0,33 | -0,74 | -0,78 | -0,72 | -0,55 | -0,57 | -0,63 | -0,6 | -0,92 |
| Şırnak | -1,08 | -0,42 | -0,12 | -0,76 | -0,15 | -0,69 | -2,46 | -2,69 | 0,89 | 0,82 | -0,82 |
| Tekirdağ | 1,1 | 1,49 | 1,64 | 1,66 | 1,56 | 2,4 | 2,19 | 2,49 | 2,06 | 1,25 | 1,02 |
| Tokat | -0,25 | -2,52 | -1,11 | 0,47 | -3,35 | -0,48 | -1,05 | 0,53 | -0,67 | 0,83 | -0,01 |
| Trabzon | 1,36 | -0,97 | -1,79 | -0,48 | -0,64 | 0,27 | -0,67 | 0,24 | 0,06 | 1,64 | -0,98 |
| Tunceli | -2,53 | 0,19 | -0,27 | -0,27 | 3,33 | 0,55 | -1,32 | -2,69 | -0,79 | 6,04 | -1,96 |
| Uşak | -0,28 | -0,17 | -0,44 | 0,27 | 0,05 | -0,2 | 0,01 | 0,29 | 0,96 | 0,19 | 0,2 |
| Van | -0,42 | -0,78 | -1,78 | 0,32 | -0,6 | -1,55 | -1,6 | -1,83 | -1,47 | -0,91 | -0,46 |
| Yalova | 1,01 | -0,26 | 0,23 | 1,02 | 2,21 | 1,6 | 1 | 0,96 | 2 | 1,27 | 0,63 |
| Yozgat | -1,61 | -2,82 | -2,51 | -2,18 | -2,23 | -2,66 | -2,83 | -0,97 | -1,06 | 0,75 | -1,72 |
| Zonguldak | -0,72 | -1,22 | -1,28 | -1,39 | -1,42 | -1,11 | -1,19 | -0,33 | -0,52 | 0,04 | -1,11 |

Tablo 1: İller Bazında Net Göç Oranları (2009-2019)

Yukarıdaki tabloda TÜİK verilerine göre 2009 yılından 2019 yılına kadar net göç hareketliliğinin ortalamaları alınarak tüm illerimizin net göçleri yer almaktadır. Bu tabloda ülkemizdeki göç hareketliliğinin illerimizin toplam nüfuslarına olan oranları gösterilmektedir. TÜİK verilerine göre tabloda 2018 yılına kadar göçün meydana geldiği yıllar arasında ülke sınırları içinde ikamet eden Türkiye Cumhuriyeti vatandaşları, 2018 yılından itibaren ise ülke sınırları içinde ikamet eden T.C. Vatandaşları ve yabancılar kapsamaktadır.

Tablo 1 dikkatlice incelendiğinde aslında 2013 ve 2018 yıllarındaki göç hareketliliği illerimizin normal göç hareketliliğinden farklılaşmakta olduğu göze çarpmaktadır. Özellikle 2018 verileri bu hareketlilikte adeta patlama yaşandığına işaret etmektedir. İşte bu makalenin esas araştırma konusu bu farklılaşma olmakla birlikte buradaki farklılaşmayı daha net görebilmek için aşağıdaki tabloda 2013 ve 2018 yılları hariç illerimizin net göç hızına göre göç alan illerden göç veren illere doğru sıralamasına yer verilmektedir. Tablo 2, yukarıda yer alan (Tablo 1) net göç hareketliliği verilerinden 2013 ve 2018 yılları istisna tutulup ortalama alınması sonucu elde edilen ortalama net göç hareketliliğinden oluşturulmuştur.

| Sıralama | İl | Ortalama | Sıralama | İl | Ortalama |
|----------|------------|----------|----------|----------------|----------|
| 1 | Tekirdağ | 1,78 | 42 | Batman | -0,37 |
| 2 | Kocaeli | 1,13 | 43 | Aksaray | -0,37 |
| 3 | Antalya | 1,01 | 44 | Karaman | -0,38 |
| 4 | Fakışehir | 0,98 | 45 | Amasya | -0,38 |
| 5 | Yalova | 0,91 | 46 | Hatay | -0,41 |
| 6 | Muğla | 0,81 | 47 | Adana | -0,43 |
| 7 | Ankara | 0,79 | 48 | Nevşehir | -0,45 |
| 8 | Çanakkale | 0,76 | 49 | Ordu | -0,46 |
| 9 | Bolu | 0,71 | 50 | Kırşehir | -0,46 |
| 10 | Bursa | 0,56 | 51 | Afyonkarahisar | -0,49 |
| 11 | Sakarya | 0,52 | 52 | Elazığ | -0,51 |
| 12 | Karabük | 0,48 | 53 | Tokat | -0,56 |
| 13 | İzmir | 0,46 | 54 | Şanlıurfa | -0,58 |
| 14 | Düzce | 0,44 | 55 | Kahramanmaraş | -0,59 |
| 15 | Aydın | 0,43 | 56 | Rize | -0,65 |
| 16 | Bilecik | 0,38 | 57 | Diyarbakır | -0,77 |
| 17 | Kırklareli | 0,35 | 58 | Artvin | -0,78 |
| 18 | İstanbul | 0,32 | 59 | Niğde | -0,9 |
| 19 | Kayseri | 0,25 | 60 | Şırnak | -0,91 |
| 20 | Bahkesir | 0,21 | 61 | Bingöl | -0,92 |
| 21 | Edirne | 0,16 | 62 | Kilis | -0,97 |
| 22 | Denizli | 0,15 | 63 | Zonguldak | -0,98 |
| 23 | Uşak | 0,07 | 64 | Kırkkale | -1,01 |
| 24 | Isparta | 0,06 | 65 | Tunceli | -1,01 |
| 25 | Manisa | -0,02 | 66 | Adyaman | -1,08 |
| 26 | Mersin | -0,08 | 67 | Sivas | -1,11 |
| 27 | Manisa | -0,02 | 68 | Iğdır | -1,13 |
| 28 | Mersin | -0,08 | 69 | Mardin | -1,23 |
| 29 | Erzincan | -0,08 | 70 | Çorum | -1,29 |
| 30 | Konya | -0,1 | 71 | Van | -1,4 |
| 31 | Bartın | -0,11 | 72 | Siirt | -1,46 |
| 32 | Kastamonu | -0,14 | 73 | Erzurum | -1,46 |
| 33 | Osmaniye | -0,19 | 74 | Hakkâri | -1,5 |
| 34 | Gümüşhane | -0,2 | 75 | Çankırı | -1,62 |
| 35 | Bayburt | -0,27 | 76 | Bitlis | -1,7 |
| 36 | Samsun | -0,28 | 77 | Ardahan | -2,03 |
| 37 | Malatya | -0,28 | 78 | Yozgat | -2,04 |
| 38 | Sinop | -0,29 | 79 | Muş | -2,19 |
| 39 | Giresun | -0,3 | 80 | Kars | -2,28 |

| | | | | | |
|----|---------|-------|----|------|-------|
| 40 | Trabzon | -0,33 | 81 | Ağrı | -2,47 |
| 41 | Kütahya | -0,36 | | | |

Tablo 2: İller Bazında Net Göç Oranları –2013 ile 2018 yılı istisna tutularak ortalama alanmış hali (2009-2019)

Yukarıdaki tabloda da görüldüğü gibi yerel seçim yılları olan 2014 ve 2019 yılları verileri haricindeki yıllarda Türkiye'nin 26 ili göç alan il; buna karşılık 55 ilin de göç veren ildir. Aşağıdaki tablolarda ise, öncelikli olarak yer alan veriler karşılaştırıldığında aslında, yerel seçimler öncesi genel net göç hareketlerinin tam tersine, hatta yüksek oranda farklarla, tersine göç hareketlerin oluştuğu görülebilecektir. Tersine göçün daha net anlaşılabilmesi için aşağıdaki tablolarda bir yıl önceki net göç hareketliliğine de yer verilmiş ve 2013 ve 2018 yılı net göç hızları bir önceki yıllar üzerinden hesaplanmıştır. Sıralamalar ise Net Göç Hızına göre yapılmıştır.

2013 yılı verileri bir önceki yıl verileri ile karşılaştırıldığında 39 il göç alırken, 42 il göç verir duruma gelmiştir. 2018 yılına gelindiğinde ise adeta tersine göçte patlama yaşanmaktadır. Normal senelerdekini tam tersi bir tablo ile karşılaşılmaktadır. Yerel seçimlerin dışındaki yıllarda 26 olan göç alan il sayısı 61'e yükselirken, 55 olan göç veren il sayısı ise 20 ye düşmüştür (Tablo 3).

| Sıralama | İl | 2012 | 2013 | 2013 Net Göç Hızı | Sıralama | İl | 2017 | 2018 | 2013 Net Göç Hızı |
|----------|---------------|-------|-------|-------------------|----------|----------------|--------|-------|-------------------|
| 1 | Tunceli | -0,27 | 3,33 | 3,6 | 1 | Bayburt | -12,65 | 2,04 | 14,69 |
| 2 | Gümüşhane | 1,6 | 3,9 | 2,3 | 2 | Çankırı | 0,19 | 12,95 | 12,77 |
| 3 | Sinop | -1,04 | 1,08 | 2,12 | 3 | Gümüşhane | -5,03 | 4,65 | 9,68 |
| 4 | Kilis | -1,42 | 0,31 | 1,73 | 4 | Tunceli | -0,79 | 6,04 | 6,83 |
| 5 | Bingöl | -1,36 | 0,01 | 1,37 | 5 | Artvin | -1,42 | 4,06 | 5,48 |
| 6 | Yalova | 1,02 | 2,21 | 1,19 | 6 | Giresun | -2,09 | 3,17 | 5,26 |
| 7 | Siirt | -1,87 | -0,79 | 1,08 | 7 | Ordu | -1,64 | 3,19 | 4,84 |
| 8 | Kastamonu | 0,11 | 1,16 | 1,04 | 8 | Rize | -0,53 | 4,26 | 4,79 |
| 9 | Artvin | -0,2 | 0,83 | 1,03 | 9 | Sinop | 0,45 | 5,06 | 4,62 |
| 10 | Hakkâri | -1,61 | -0,84 | 0,78 | 10 | Sivas | -1,05 | 3,03 | 4,08 |
| 11 | Rize | -0,48 | 0,3 | 0,77 | 11 | Ardahan | -1,93 | 0,98 | 2,9 |
| 12 | Giresun | 0,04 | 0,77 | 0,73 | 12 | Kastamonu | -0,36 | 2,29 | 2,64 |
| 13 | Bayburt | -0,56 | 0,15 | 0,7 | 13 | Niğde | -0,49 | 1,91 | 2,4 |
| 14 | Batman | -0,9 | -0,25 | 0,65 | 14 | İsparta | -0,14 | 2,09 | 2,22 |
| 15 | Şırnak | -0,76 | -0,15 | 0,61 | 15 | Kırkkale | -0,24 | 1,92 | 2,16 |
| 16 | Çorum | -1,38 | -0,82 | 0,56 | 16 | Bartın | 0,32 | 2,3 | 1,99 |
| 17 | Kahramanmaraş | -0,9 | -0,44 | 0,46 | 17 | Bitlis | -1,79 | 0,06 | 1,85 |
| 18 | Samsun | -0,74 | -0,31 | 0,44 | 18 | Yozgat | -1,06 | 0,75 | 1,81 |
| 19 | Muş | -2,6 | -2,21 | 0,39 | 19 | Kırşehir | -0,21 | 1,53 | 1,73 |
| 20 | Osmaniye | -0,41 | -0,05 | 0,35 | 20 | Karaman | -0,71 | 0,92 | 1,64 |
| 21 | Düzce | -0,04 | 0,3 | 0,34 | 21 | Trabzon | 0,06 | 1,64 | 1,57 |
| 22 | Sivas | -0,95 | -0,62 | 0,33 | 22 | Ağrı | -3,24 | -1,74 | 1,5 |
| 23 | Bitlis | -1,75 | -1,44 | 0,3 | 23 | Tokat | -0,67 | 0,83 | 1,49 |
| 24 | Kocaeli | 0,7 | 0,98 | 0,28 | 24 | Çorum | -0,69 | 0,77 | 1,47 |
| 25 | Diyarbakır | -1,05 | -0,78 | 0,28 | 25 | Elazığ | -0,28 | 0,97 | 1,26 |
| 26 | Bursa | 0,23 | 0,5 | 0,27 | 26 | Bingöl | 0,01 | 1,26 | 1,25 |
| 27 | İstanbul | 0,22 | 0,47 | 0,25 | 27 | Kilis | 0,11 | 1,36 | 1,25 |
| 28 | Ağrı | -2,74 | -2,5 | 0,24 | 28 | Kars | -1,92 | -0,75 | 1,17 |
| 29 | Elazığ | -0,22 | 0,02 | 0,24 | 29 | Hakkâri | -0,14 | 0,91 | 1,05 |
| 30 | Mardin | -1,12 | -0,89 | 0,23 | 30 | Erzurum | -1,41 | -0,38 | 1,03 |
| 31 | Ankara | 0,45 | 0,65 | 0,2 | 31 | Muş | -2,26 | -1,24 | 1,02 |
| 32 | Mersin | -0,4 | -0,24 | 0,17 | 32 | Kütahya | -0,56 | 0,38 | 0,94 |
| 33 | Antalya | 0,99 | 1,14 | 0,15 | 33 | Bahçesir | 0,3 | 1,24 | 0,94 |
| 34 | Niğde | -0,34 | -0,22 | 0,12 | 34 | Muğla | 0,98 | 1,9 | 0,92 |
| 35 | İzmir | 0,25 | 0,34 | 0,1 | 35 | Afyonkarahisar | -0,56 | 0,27 | 0,83 |
| 36 | Manisa | -0,14 | -0,05 | 0,08 | 36 | Siirt | -1 | -0,21 | 0,79 |
| 37 | Denizli | 0,26 | 0,32 | 0,06 | 37 | Bolu | 0,39 | 1,12 | 0,72 |
| 38 | Adana | -0,63 | -0,57 | 0,05 | 38 | Burdur | 0,36 | 1,07 | 0,7 |
| 39 | Kırşehir | -0,07 | -0,04 | 0,04 | 39 | Nevşehir | -0,37 | 0,27 | 0,64 |
| 40 | Adıyaman | -1,39 | -1,4 | -0,01 | 40 | Adıyaman | -0,76 | -0,14 | 0,63 |
| 41 | Bartın | -0,1 | -0,13 | -0,03 | 41 | Zonguldak | -0,52 | 0,04 | 0,57 |
| 42 | Zonguldak | -1,39 | -1,42 | -0,04 | 42 | Van | -1,47 | -0,91 | 0,56 |
| 43 | Şanlıurfa | -0,74 | -0,78 | -0,04 | 43 | Amasya | -0,11 | 0,45 | 0,56 |
| 44 | Yozgat | -2,18 | -2,23 | -0,05 | 44 | İğdir | -1 | -0,45 | 0,55 |
| 45 | Aydın | 0,28 | 0,23 | -0,05 | 45 | Erzincan | 0,41 | 0,94 | 0,53 |

| | | | | | | | | | |
|----|----------------|-------|-------|-------|----|---------------|-------|-------|-------|
| 50 | Amasya | -0,59 | -0,71 | -0,12 | 50 | Kahramanmaraş | -0,31 | 0 | 0,3 |
| 51 | Sakarya | 0,52 | 0,39 | -0,13 | 51 | Malatya | -0,09 | 0,21 | 0,3 |
| 52 | Aksaray | -0,45 | -0,58 | -0,13 | 52 | Samsun | 0,1 | 0,35 | 0,25 |
| 53 | Gaziantep | 0,13 | -0,02 | -0,14 | 53 | Karabük | 0,14 | 0,38 | 0,24 |
| 54 | Kırklareli | 0,39 | 0,24 | -0,14 | 54 | Düzce | 0,96 | 1,2 | 0,24 |
| 55 | Hatay | -0,53 | -0,68 | -0,15 | 55 | Mardin | -0,31 | -0,18 | 0,12 |
| 56 | Trabzon | -0,48 | -0,64 | -0,17 | 56 | Diyarbakır | -0,5 | -0,4 | 0,1 |
| 57 | Eskişehir | 0,89 | 0,7 | -0,2 | 57 | Konya | -0,16 | -0,1 | 0,06 |
| 58 | Kars | -2,13 | -2,34 | -0,21 | 58 | Hatay | -0,44 | -0,38 | 0,05 |
| 59 | Uşak | 0,27 | 0,05 | -0,22 | 59 | Kırklareli | 0,58 | 0,61 | 0,03 |
| 60 | Karaman | 0,05 | -0,29 | -0,35 | 60 | Şanlıurfa | -0,63 | -0,6 | 0,03 |
| 61 | İğdır | -1,16 | -1,52 | -0,36 | 61 | Antalya | 0,64 | 0,64 | 0,01 |
| 62 | Konya | 0,18 | -0,19 | -0,37 | 62 | Şırnak | 0,89 | 0,82 | -0,07 |
| 63 | Malatya | -0,56 | -0,96 | -0,4 | 63 | Osmaniye | -0,03 | -0,17 | -0,14 |
| 64 | Nevşehir | -0,23 | -0,64 | -0,41 | 64 | Manisa | 0,3 | 0,15 | -0,15 |
| 65 | Edirne | 0,28 | -0,19 | -0,47 | 65 | Adana | -0,6 | -0,85 | -0,25 |
| 66 | Çanakkale | 1,8 | 1,3 | -0,5 | 66 | Sakarya | 0,75 | 0,49 | -0,26 |
| 67 | Bilecik | 1,11 | 0,49 | -0,62 | 67 | İzmir | 0,58 | 0,3 | -0,27 |
| 68 | Çankırı | 3,49 | 2,78 | -0,72 | 68 | Mersin | -0,05 | -0,34 | -0,29 |
| 69 | Burdur | 1,17 | 0,45 | -0,72 | 69 | Edirne | 0,77 | 0,4 | -0,37 |
| 70 | Erzurum | -1,37 | -2,16 | -0,79 | 70 | Denizli | 0,33 | -0,08 | -0,42 |
| 71 | Erzincan | 0,71 | -0,1 | -0,81 | 71 | Bursa | 0,72 | 0,03 | -0,69 |
| 72 | Van | 0,32 | -0,6 | -0,92 | 72 | Gaziantep | -0,15 | -0,86 | -0,71 |
| 73 | Kırıkkale | -0,05 | -0,99 | -0,94 | 73 | Yalova | 2 | 1,27 | -0,74 |
| 74 | Bolu | 1,23 | 0,26 | -0,97 | 74 | Uşak | 0,96 | 0,19 | -0,77 |
| 75 | Afyonkarahisar | 0,35 | -0,65 | -1 | 75 | Tekirdağ | 2,06 | 1,25 | -0,81 |
| 76 | Kütahya | 0,67 | -0,53 | -1,2 | 76 | Kayseri | 0,15 | -0,67 | -0,83 |
| 77 | Ardahan | -1 | -2,31 | -1,32 | 77 | Eskişehir | 1,19 | 0,35 | -0,84 |
| 78 | Karabük | 2,25 | 0,86 | -1,39 | 78 | Ankara | 0,59 | -0,68 | -1,27 |
| 79 | İsparta | 1,3 | -0,26 | -1,55 | 79 | İstanbul | -0,04 | -1,4 | -1,36 |
| 80 | Tokat | 0,47 | -3,35 | -3,83 | 80 | Bilecik | 1,08 | -0,29 | -1,36 |
| 81 | Ordu | 2,92 | -2,12 | -5,04 | 81 | Kocaeli | 1,46 | 0,03 | -1,44 |

Tablo 3: İller Bazında Net Göç Oranları –2013 ile 2018 yılı istisna tutularak ortalama alanmış hali (2009-2019)

Türkiye’de normal göç hareketliliği esas alınarak il bazlı sıralama yapıldığında Tekirdağ, Kocaeli, Antalya, Eskişehir, Yalova, Muğla, Ankara, Çanakkale, Bolu, Bursa illeri net göç hareketliliğine göre en çok göç alan iller iken; Siirt, Erzurum, Hakkâri, Çankırı, Bitlis, Ardahan, Yozgat, Muş, Kars ve Ağrı (Güllülü, Karabulut & Polat, 2007) illeri ise en çok göç veren iller arasında yer almaktadır. Yerel seçime denk gelen 2013 yılı net göç hızına göre Tunceli, Gümüşhane, Sinop, Kilis, Bingöl, Yalova, Siirt, Kastamonu, Artvin, Hakkâri, 2018 yılı net göç hızına göre ise de Bayburt, Çankırı, Gümüşhane, Tunceli, Artvin, Giresun, Ordu, Rize, Sinop ve Siivas illeri en çok göç alan iller arasında yer almaktadır (Tablo 3).

Göç literatüründe de izah edildiği üzere iç göçlerin pek çok sebebi,

türü çeşidi vardır ancak, 2013 ve 2108 verilerini izah eder bir sebep ve türe rastlanılmamaktadır. Bir önceki bölümde ifade edildiği üzere göç hareketliliği çeşitli nedenlerle oluşmakta ve bu nedenlerle oluşan göç hareketliliğinin doğal bir akışı bulunmaktadır. Ancak inceleme alanımız olan 2013 ve 2018 yıllarında ise bu doğal göç hareketliliğinin tersi bir göç oluşmakta ve yine ilerleyen bölümlerde de detayına yer verileceği üzere bu tersi göç takip eden yıllarda neredeyse tersine göç ile aynı oranda bir sıçrama ve sonrasında da doğal akışında devam etmektedir.

Belirli bir yıl içinde doğal akışının tersi yönünde ve özellikle 2018 yılında hatırı sayılır bir oranda gerçekleşen bu tersine göç olgusu, bu makalenin araştırma konusu olan seçim göçünün bir göstergesidir. Nitekim göç veren iller arasında yer alan bu illerin göç alan iller arasında yer almasını açıklayabilecek istisnai bir durum söz konusudur. Bu olağandışı durum takip eden yıl içinde yerel seçimlerin yapıyor olmasıdır.

Türkiye’de yerel seçimlerde oy kullanacak seçmenleri Yüksek Seçim Kurulu seçim gününe 6 ay kala Nüfus ve Vatandaşlık İşleri Genel Müdürlüğünden temin ederek yayınlamaktadır. Yani ülkemizde son yıllarda (2004’ten günümüze) Mart ayının son Pazar günü gerçekleştirilen yerel seçimlerde farklı bir ilde oy kullanabilmek için en geç Eylül ayının son gününe kadar adres değişikliğinin yapılması gerekmektedir. Bu mecburiyette yerel seçimlerden önceki yılsonunda oluşan bu tersine göçün ana nedenini oluşturmaktadır.

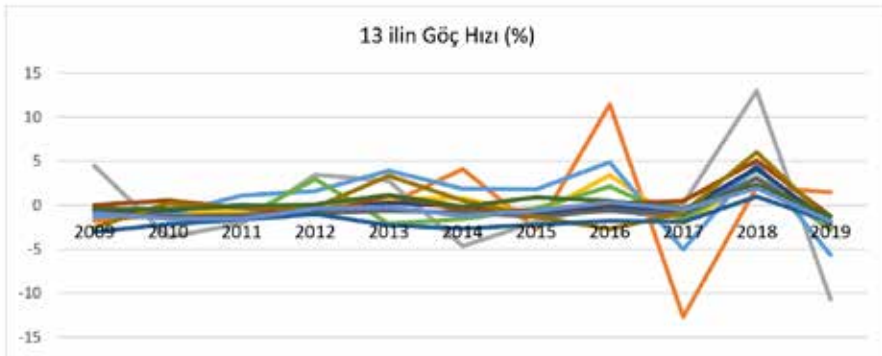
Mevcut yasalarda bir insanın ikamet ettiği yerden bir başka seçim bölgesinde oy kullanmasının önünde yasal bir engel bulunmamaktadır. Sadece bir şikâyet sonrası kolluk kuvvetlerinin yerinde tespiti sonrası kişi orada bulunamaz ise oy kullanma hakkı o seçim için dondurulur. Burada memuriyet dâhi istisna değildir. Her ne kadar bir memurun şehir dışına çıkışı mülki amir iznine tabi olsa da, uygulanabilirliği açısından bunun bir yaptırımını bulunmamaktadır. Gerek siyasi, duygusal gerekse bazı organizasyonlar sebebi ile veya yasal boşluklar sebebi ile ADNKS’ye geçilen 2009’dan günümüze kadar nüfus hareketliliği incelendiğinde seçim dönemlerinde %14'lere varan göç hızı tespit edilmiştir. Bu bağlamda bu illerin varlığı dolayısı ile birçok sosyoekonomik ve sosyolojik alanda etkileri olmakta ve Türk siyasi hayatını etkilemektedir (Yalçın, 1997). Bu anlamda “seçim göçü” kavramı literatürde yeni bir göç türü olarak değerlendirilebilir. 2013’ten 2018’e kadar geçen süreçte göçün önemli

ölçüde arttığı (seçim yılından seçim yılına), göç alan illerin siyasi erkini etkilediği ve hatta bazı illerde başkanlıkları değiştirdiği tespit edilmiştir. Bu tersine göçün devam etmesi ve muhtemelen artması muhtemel olduğundan, bu elbette siyasi erkle alakadardır. Bu, siyaset biliminde siyaset mühendisliği olarak bilinen bir olgudur ve dikkate alınmalıdır. Detaylı çalışmalar başlı başına pek çok makale yazılabilecek çeşitliliktedir.

SEÇİM ÖNCESİ YILLARDAKİ GÖÇ HAREKETLİLİĞİ VE SEÇİM GÖÇÜ

Bir önceki bölümde karşılıklı olarak tablolaştırılan 2013 ve 2018 yıllarındaki iller karşılaştırıldığında aslında 2018 yılında en çok göç alan yani tersine göçün en yüksek olduğu ilk 10 ilden bir tek Sivas ilinin 2013 yılında tersine göç hareketliliğinin en çok olduğu ilk 15 il arasında yer almadığı, ancak Sivas ili için de tersine göçten söz edilebileceği görülmektedir.

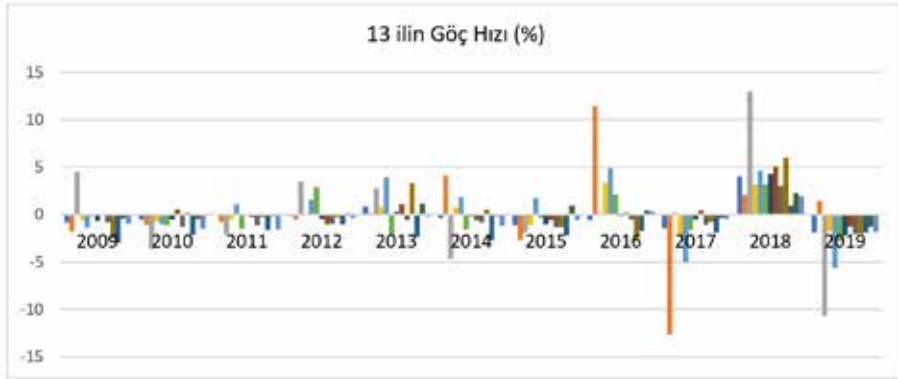
Aşağıdaki grafiklerde 2018 yılında en çok göç alan bazı illerin göç hareketliliği (2009-2019) grafiksel olarak gösterilecek ve bu grafiksel gösterim sonrasında ise seçim göçü üzerindeki tanımlamalar yapılacaktır. Özellikle birleştirilmiş grafiklerin farklı görselleri kullanılmak suretiyle seçim göçü olgusunun daha iyi anlaşılması amaçlanmıştır. Bu bağlamda seçimden önceki yıl olan 2018 açıkça diğer yıllardan ayrılmaktadır. Aşağıdaki grafiklerde kullanılan iller sırasıyla Artvin, Bayburt, Çankırı, Giresun, Gümüşhane, Ordu, Rize, Sinop, Sivas, Tunceli, Ardahan, Kastamonu ve Niğde'dir. Bu iller bu konuda öne çıkan illerdir.



Şekil 1: 13 İlin Birleştirilmiş, Net Göç Hızı (2009-2019) (çizgi)



Şekil 2: 13 İlin Birleştirilmiş, Net Göç Hızı (2009-2019) (yığılmış sütun)



Şekil 3: 13 İlin Birleştirilmiş, Net Göç Hızı (2009-2019) (kümelenmiş sütun)

Yukarıdaki grafiklerde görüldüğü üzere özellikle 2019 yerel seçimleri öncesi normal göç seyrinin çok üzerinde göç hareketliliği gerçekleşmiştir. İlk bölümde bilimsel tanımlarına yer verildiği üzere gerçekleşen bu göç hareketliliği literatürde tanımlamalarına yer verilen göç hareketlilikleri ile açıklanamamaktadır. Bu nedenle bu göç hareketliliği seçim göçü ifadesi ile tanımlanmıştır.

Yukarıdaki grafikler yorumlanacak olursa, diyagramda yer alan illerimizde fiili uygulamaya yönelik bir gelişme ya da durum olmamasına rağmen yüksek düzeyde bir göç hareketliliğinin olduğu fark edilmektedir. Yukarıda grafikleri çıkarılan iller incelendiğinde bu göç hareketliliğinin aslında kalıcı değil geçici olduğu, bu göç hareketliliğinin fiilen gerçekleşmesi için kalıcı olması bekle-

nirken, seçimlerden önce gerçekleşen göç hareketliliğinin seçimlerden sonra geri dönüş olarak yapay ve geçici olduğu görülmektedir.

Grafikleri verilen illeri tek tek yorumlamaktan ziyade tüm iller için 2018 yılı göç hareketliliği incelendiğinde normalin tam tersi ve yüksek oranlı göç hareketliliğinin tüm iller için ortak olduğu görülebilmektedir. Aslında benzer bir durum 2013 yılı içinde görülebilmektedir; ancak bu durum 2018 yılı kadar bariz gözlenmemektedir. 2018 yılında gerçekleşen bu bariz göç hareketliliğinin asıl nedeni Türkiye’de güçlendirilen yerel idareler olduğunu da gözden kaçmamalıdır. Seçim yılları öncesine denk gelen bu göç hareketliliği seçimlerin gerçekleşmesinden itibaren aynı oranda hareketlilik ile hatta mevcut ortalama göç hareketliliğini de içerecek şekilde tersine gerçekleştiği yine yukarıdaki grafiklerden görülmektedir.

Bir ilin aslında göç veren iller arasında yer almasına rağmen ülkemizde yerel yönetimlere yönelik yapılan yasal düzenlemeler verilen haklar ve yerel yönetimlerinin güçlendirilmesi gibi birçok etmenin birleşmesi sonucu yerel seçim sonuçlarına etki etmek amacı ile göç alan iller arasına giriyor olmasının seçim göçü olarak tanımlanması gerekmektedir.

Şu hâlde “seçim göçü”: Bireylerin yerel seçim sonuçlarına etki etmek amacı ile bulunduğu ilden sadece seçmen kütüğünü taşıma yolu ile kaydi olarak yapılan çoğu zaman fiili göçü içermeyen ve aynı kaydi hareketliliğinin seçimler sonrası fiili ikametgâha taşınması sonucu oluşan göç hareketliliğidir.

SONUÇ

Sonuç olarak bu çalışmada Türkiye’de ADNKS’ye geçildiği tarih olan 2007 sonrası 2009 ile 2019 yılları arası TÜİK verilerine göre iller arası göç istatistikleri incelenmiştir. Yerinde mevsimsel olarak, bazen de idari kararlar (ör. Kasabaların nüfus sayısının azalması sebebi ile köye çevrilmesi, aynı sebeple ilçelerin ilçe olma vasfını kaybetmesi gibi durumlar), veya ekonomik katkı sağlamak amacıyla (ör. İller Bankası’ndan daha çok kaynak aktarımı) veya nüfus sayısına dayalı bazı idari ve mali imkân ve kazanımlar göçü etkilemektedir. Fakat özellikle yerel seçimlere denk gelen yıllarda büyük şehirlere küçük şehirlere, batıdan doğuya doğru ve bilhassa göç alan illerden göç veren illere doğru (kendi doğum yeri olan yerleşim yerlerine) ciddi bir göç yaşanmaktadır. Bu göç hareketi seçimin hemen akabinde takriben altı aylık bir süre içerisinde bireyin yaşamını sürdürdüğü yerleşim yerine geri dönmesiyle sona ermektedir. Bu göç hareketi (özellikle yukarıdaki grafiklerde gösterilen illerdeki) Belediye Başkanlıklarının değişmesine ve

böylece yerel yönetim birimlerinin el değiştirmesine o ilde halihazırda yaşayan vatandaşlardan daha çok etki ettiği gerçeğiyle karşılaşmaktadır. Bu şehirler rekabetin yüksek olduğu ve kazanmaya yakın olan iki partinin birbirine yakın oy aldığı nispeten küçük şehirdir. Zira bu iller incelendiğinde yerel yönetimin hemen hemen her seçim el değiştirdiği görülmektedir. Bu artık bir seçim çalışmasına dönüşmektedir. Hizmet yapmayan bir belediye başkanı başka şehirde yaşayan hemşerilerini seçim sabahı şehrine getirtip geri gönderebilir. Ya da seçimi kaybeden bir aday ya da partisi beş yıl boyunca oy taşıyarak haksız bir rekabete sebebiyet verebilir. Burada özellikle muhtarlık seçimleri, öncü rol oynamaktadır.

Konu sadece siyasi sonuçla kalmamaktadır. Beş yıl boyunca İller Bankasından kişinin yaşadığı şehrin yerel yönetimine ödenmesi gereken ve nüfus sayısına göre tespit edilen pay bir gün bile kalmadığı başka bir şehre gidiyor. Aynı şekilde nüfus istatistiklerine bakılarak her türlü plan, çalışma, alt yapı, yatırım vs çalışma yanlış veriler üzerine kurulduğu için başarısızlığa uğramaktadır.

Bu çalışma sadece böyle bir yeni göç türünü ortaya koymak amaçlıdır. Konu etrafında aşağıdaki çıkarsamalar ve konu başlıkları altında birçok çalışma yapılabilir. Her açıdan adaletsizlik ve hak ihlali olan bu duruma genel yönetimce hukuki bir çözüm getirilmelidir. İkametgâh işleri ciddi sebeplere bağlanmalı ciddi cezai müeyyidelere gidilmelidir. Her türlü kamu hizmeti için, o mahalde oturma belgesi elektronik ortamda sorgulanmalı, muhtarlık seçimleri il genel meclisi belediye seçimlerden farklı tarihlerde yapılmalı, o köyde bir yıl yaşamayan hiçbir kişi oyunu, ikametini köye taşıyamamalıdır.

Başta seçim döneminde ikametgâhını taşıyan kişiler ile ilgili bazı yerel kamu haklarından kısıtlamalar seçim göçü veren yerel yönetimlerce belirlenmeli ve vatandaşlara bildirilmelidir. Konu tersine göçte teşvik edici farklı yöntemlerle kalıcı göçe çevrilmelidir. Seçim göçü ile ilgili birçok yeni çalışmaya ihtiyaç vardır. Bireyin göç ederek ayrıldığı şehrine oy kullanmak için gidişinin siyaset dışı sebepleri, hemşeri derneklerinin seçim göçü üzerine etkileri, Türkiye’de seçim göçünün en çok yaşandığı ilk 10 ilde seçim sonuçlarındaki değişim, seçim göçünün göç alan ve veren yerleşim yerlerine ekonomik etkileri, Şehir içi seçim göçleri, Muhtarlık seçimlerinin ilgili il ve içe yerel seçimlerine etkileri, seçim göçünün kalıcı geriye göç üzerine etkileri ise ayrıca araştırılmalıdır.

Seçim dönemlerindeki göç hareketleri sadece demografik bir olgu değil, aynı zamanda Türkiye’deki siyasi sistemi etkileyen önemli bir faktördür. Ekonomik fırsatlar, sosyal huzursuzluklar ya da siyasi değişimlerin tetiklediği nüfus grup-

larının göç etmesi ya da göçü, seçim sonuçlarında önemli değişikliklere yol açabilir. Türkiye'deki son seçim dönemlerinden elde edilen ampirik kanıtlar, göçün seçmenlerin kompozisyonu, siyasi partilerin stratejileri ve nihayetinde seçim sonuçları üzerinde gözle görülür bir etkisi olduğunu göstermektedir.

Özetle, seçim zamanlarındaki göç hareketleri, Türkiye'nin bugünkü siyasi sistemini anlamak için çok önemli bir değişkendir. Sadece seçmenleri değil, aynı zamanda siyasi söyleme hâkim olan konuları ve siyasi partilerin stratejilerini de etkilemektedirler. Bu nedenle, politika yapıcılarının ve analistlerin seçim stratejilerini değerlendirirken ve gelecekteki siyasi gelişmeleri tahmin ederken göç eğilimlerini dikkate almaları gerekmektedir. Gelecekteki araştırmalar, karmaşık etkileşimleri çözmek için gelişmiş istatistiksel yöntemler kullanarak göç ve seçim sonuçları arasındaki incelikli ilişkileri keşfetmeye devam etmelidir. Yüksek Seçim Kurulu (YSK) seçmen listeleri ve detaylarını siyasi partilerle ve kamuoyuyla düzenli olarak paylaşmaktadır. Bu bağlamda vatandaşlık almış ya da yurt dışı doğumlu olanların oy kullanım oranları ve etkileri de son yıllarda çokça konuşulan konular arasındadır ve gündeme gelmektedir. Ayrıca yurt dışında yaşayan %5 oranında Türk diasporası gurbetçiler olarak tarif edilen kesimlerin durumu da ayrıca önemli bir boyuttur. Bu konuyla alakadar daha kapsamlı çalışmalar yapılmak suretiyle literatüre değerli katkılar sunulabilir.

KAYNAKÇA

- Abdulkadir, G. (2009). Osmanlı Devleti'nde kuraklık ve kıtlık (Erzurum Vilayeti örneği: 1892-1893 ve 1906-1908 Yılları). *Journal of International Social Research*, 2(9), 144-158.
- Akgür, Z. G. (1997). *Türkiye'de kırsal kesimden kente göç ve bölgeler arası dengesizlik 1970-1993*. Ankara: T.C. Kültür Bakanlığı Yayınları.
- Audas, R., & McDonald, T. (2004). Rural-urban migration in the 1990s. *Canadian social trends*, 73(2), 17-18.
- Castles, S., & Miller, M. J. (2008). *Göçler çağı, modern dünyada uluslararası göç hareketleri*. İstanbul: İstanbul: Bilgi Üniversitesi Yayınları.
- Celal, M. (1999). *75 Yılda köylerden şehirlere*. İstanbul: Tarih Vakfı Yurt Yayınları.
- Çınar, S., & Lordoğlu, K. (2010). Mevsimlik tarım işçiliğinde tekil bir analiz: karasu fındık toplama işçileri. *Mesleki Sağlık ve Güvenlik Dergisi (MSG)*, 23-33.

- Dayıođlu, L. (2012). Almanya'dan Al(m)anya'ya gönüllü göç sürecine bakış: Emeklilik sonrası Alanya'daki yerleşik Almanlar. *Studien zur deutschen Sprache und Literatur*, 1 (27), 35-51.
- Deniz, O., Yıldız, M. Z., Parin, S., & Erdoğan, R. (2017). Deprem ve göç: 2011 Van depremi örneđi. *Social Sciences Studies Journal (SSSJournal) Dergisi*, 1426-1444.
- Erder, S. (2006). *Refah toplumunda getto*. İstanbul: İstanbul Bilgi Üniversitesi Yayınları.
- Gül, P. D. (2002). Türkiye'de yoksulluk ve yoksullukla mücadelenin sosyolojik boyutları: Göreliden mutlak yoksulluđa. Y. Özdek içinde, *Yoksulluk, Şiddet ve İnsan Hakları* (ss. 107-118). Ankara: TODAİE.
- Güllülü, U., Karabulut, K., & Polat, D. (2007). *Ađrı Alt Bölgesi'ndeki göç eğilimi ve sosyo-ekonomik nedenler*. Erzurum: Atatürk Üniversitesi Yayınları.
- Hünee. (2006). *Türkiye göç ve yerinden olmuş nüfus araştırması*. Ankara: Hacettepe Üniversitesi Nüfus Etütleri Enstitüsü.
- İBB. (2004). *İstanbul'u bekleyen sosyal risklerin araştırılması raporu*. İstanbul: İBB APK Daire Başkanlığı Araştırma Müdürlüğü.
- İçduygu, A., Sirkeci, İ. ve Aydingün İ. (1998). *Türkiye'de içgöç*. İstanbul: Türkiye Ekonomik ve Toplumsal Tarih Vakfı.
- İçduygu, A., & Sirkeci, İ. (1999). Cumhuriyet dönemi Türkiye'sinde göç hareketleri. O. Baydar (Der.), *75 Yılda Köylerden Şehirlere* (s. 249). İstanbul: Tarih Vakfı Yayınları.
- Kartal, K. (1978). *Kentleşme ve insan*. Ankara: Türkiye ve Ortadođu Amme İdaresi Enstitüsü Yayını.
- Kaya, E. (2007). *Kentleşme ve kentleşme*. İstanbul: Okutan Yayıncılık.
- Keleş, R. (2002). *Kentleşme politikası*. İstanbul: İmge Kitabevi.
- Kılınç, Z., & Bezci, B. (2011). Kentleşme, Gecekondu ve Hemşerilik. *Akademik İncelemeler Dergisi*, 6(2), 323-344.
- Kışla, İ. (2008). *Sosyal politika açısından Artvin'den İstanbul'a göç*. Yayınlanmamış Doktora Tezi, İstanbul Üniversitesi, Sosyal Bilimler Enstitüsü.
- Kocaman, T., & Bayazıt, S. (1993). *Türkiye'de iç göçler ve göç edenlerin sosyo-ekonomik nitelikleri*. Sosyal Planlama Genel Müdürlüğü.

- Kocatepe, M., Yorgancıoğlu, C., Sağsan, M., & Şeşen, H. (2023). The Mediation Effect of Media: Artvin, Reverse Migration, and Social Municipalism. *Sustainability*, 15(19), 14304.
- Koyuncu, A. (2017). *Kentleşme ve göç*. İstanbul: Hikmetevi Yayınları.
- Kutal, G. (1992). Türkiye’de işsizliğin yapısal özellikleri. *Sosyal Siyaset Konferansları Dergisi*, 61-66.
- Mutluer, M. (2003). *Uluslararası göçler ve Türkiye*. İstanbul: Çağtay kitabevi.
- Onat, Ü. (2003). *Yoksulluk ve sosyal hizmet: Yoksulluk sempozyumu*. İstanbul: Deniz Feneri Yayınları.
- Öner, S., & Kaçmazoğlu, H. B. (1996). Göç olgusu ve Doğu Anadolu. II. *Sosyoloji Kongresi: Toplum ve Göç*. Ankara: DİE Yayını, 371- 379.
- Öz, B. (1978). *Türkiye’de göç olgusu, sorunları ve çözümü*. İstanbul: Gençlik Basımevi Taşçı.
- Özbekmezci, Ş., & Sahil, S. (2004). Mevsimlik tarım işçilerinin sosyal, ekonomik ve barınma sorunlarının analizi. *Gazi Üniversitesi Mühendislik Mimarlık Fakültesi Dergisi*, 19(3), 261-274.
- Özdemir, H. (2012). *Türkiye’de iç göçler üzerine genel bir değerlendirme*. Akademik Bakış Dergisi, 30(11), 1-18.
- Özdemir, M. (2008, Eylül). *Türkiye’de içgöç olgusu, nedenleri ve Çorlu örneği*. Yayımlanmamış Yüksek Lisans tezi, Trakya Üniversitesi Sosyal Bilimler Enstitüsü Çalışma Ekonomisi ve Endüstri İlişkileri Anabilim Dalı. <https://tez.yok.gov.tr/UlusalTezMerkezi/giris.jsp> adresinden alındı.
- Özer, İ. (2004). *Kentleşme kentlileşme ve kentsel değişme*. Ankara: Ekin Kitapevi.
- Sağlam, S. (2006). Türkiye’de iç göç olgusu ve kentleşme. *Türkiyat Araştırmaları*, 5, 33-44.
- Serter, P. D. (1994). *Türkiye’nin sosyal yapısı*. İstanbul: Filiz Kitapevi.
- Şen, M. (2014). Türkiye’de iç göçlerin neden ve sonuç kapsamında incelenmesi. *Çalışma ve Toplum*, 40(1), 231-256.
- Taş, H. Y., & Özcan, S. (2013). Türkiye’de iç göçün yoksulluğa ve istihdama etkileri. *International Conference on Eurasian Economies*, 289-298.
- Türk Dil Kurumu Sözlükleri. Ankara: Türk Dil Kurumu. 10.02.2019 tarihinde <https://sozluk.gov.tr/> adresinden alındı.

- Tekeli, İ. (1982). *Türkiye’de kentleşme yazıları*. Ankara: Turhan Kitapevi.
- Tezcan, M. (1994). Ülkemizde göç ve eğitim sorunları. *Ankara University Journal of Faculty of Educational Sciences (JFES)*, 27(1), 61-67.
- Türkiye Bilimler Akademisi, *Türkçe Bilim Terimleri Sözlüğü*. Ankara: Türkiye Bilimler Akademisi. 27.12. 2020 tarihinde <http://terim.tuba.gov.tr/> adresinden alındı.
- TÜİK. (2005). *Genel nüfus sayımı, 2000 göç istatistikler*. Ankara: Türkiye İstatistik Kurumu.
- TÜİK. (2020). *Nüfus ve Demografi*. <https://data.tuik.gov.tr/Kategori/GetKategori?p=Nufus-ve-Demografi-109>, adresinden 8.01.2020 tarihinde alındı.
- TÜİK. (2023). *Nüfus istatistikleri portalı*. Ankara: Türkiye İstatistik Kurumu. Aralık 2023’te <https://nip.tuik.gov.tr/> adresinden alındı.
- Yalçın, C. (1997). *Göç sosyolojisi*. Ankara: Anı Yayıncılık.

Yazar Katkıları

Tek yazarlı bir çalışmadır.

Çıkar Çatışması

Yazar tarafından çıkar çatışmasının olmadığı rapor edilmiştir.

Fonlama

Herhangi bir fon desteği alınmamıştır.

Etik Bildirim

Çalışma için etik kurul izni gerekmemektedir.



Extended Abstract

Migration is a concept that closely links all communities throughout human history and has positive or negative effects on communities. The act of moving from one place to another has become one of the foundations of social life since the dawn of humanity. With the creation of states, the concept of migration has led to various profound political, economic, and social consequences. If we look at the population figures of cities today, we realise that the number of people living in cities is higher than the number of people living in rural areas, and it continues to rise. When we analyse the reasons for this population growth, we find that people are migrating from rural areas to cities and from small towns to large cities because they believe that these offer more opportunities to meet their growing needs. Among the reasons for migration to the cities are the difficulties of living comfortably in rural areas.

Looking at the phenomenon of migration in relation to Turkey, traditional migration in the form of mobility from east to west is evident in our country. The fact that Turkey's economic and social resource wealth is higher in the western cities is the most important reason for direct migration to the West. However, this is not the only reason. As in the rest of the world, economic conditions, urbanization, and metropolisation are important catalysts for internal migration mobility in Turkey. A natural consequence of this situation is that large cities or metropolises are constantly receiving immigration, while small provinces or rural settlements (villages, towns, districts) that have not completed their urbanisation are constantly emigrating.

When we analyse the internal migration movements in Turkey since 2007, when the address-based census started, we find that there has been migration from 81 provinces to 81 provinces and even reverse migration. The current situation is not sustainable, and the migration movements are still predominantly towards the west. This is because the main reasons for migration in the geography of our country are still the traditional reasons for migration. However, there are data from the cities where these traditional migration movements have been continuous, which show that traditional migration mobility resumes after the period in which reverse migration mobility occurs in some periods. This periodic migration movement is an area that needs to be analysed and is characterised by a new concept of mobility.

The reasons for periodic migrations, which are the reverse of traditional migratory mobility, can be explained by rapid transport, effective communication, social effects that are preferred to economic effects, and the social and psychological attachment of rural populations living in metropolises to the geography in which they were born. However, since the data show that this high mobility, which statistically follows a reverse course, occurs on the eve of elections, especially local elections, this article mainly discusses the fact that this occurs in order to achieve political, economic, and administrative effects. Due to this new wave of migration, which has just begun to show its effects, Turkey's political

system is in a state of upheaval, as are the decision-makers who will hold administrative power.

Based on this reverse movement and interaction, this article consists of three parts. The first part discusses migration, the types of migration, the traditional reasons for migration, migration by year, and the migration data of our provinces, where significant migration mobility is observed in contrast to traditional migration mobility between 2008 and 2023.

It is a fact that this migration has a serious impact on local elections and has a greater impact on the change of many local government units, especially mayoral offices in the provinces shown in the graphs above, than on the residents of that province. These provinces are relatively small cities where any two parties receive close votes. If you analyse these provinces, you can see that the local administration changes hands in almost every election. This now becomes an electoral contest. A mayor who does not provide services can send his fellow citizens who live in another city back to his city on the morning of the election. Or a candidate or party that loses the election can cause unfair competition by carrying the votes for five years. Mukhtar elections in particular play a major role here.

The problem is not limited to political consequences. For five years, the share of the bank of the provinces, which should be paid to the local administration of the city where the person lives, which is determined according to population, goes to another city where the person does not even stay for a day. Similarly, all kinds of plans, studies, infrastructures, investments, etc. based on population statistics fail because they are based on false data.