



TOPLUMSAL GERÇEKÇİLİK ÜZERİNDEN TÜRK TOPLUMUNUN ÇALIŞKANLIĞININ RESİMDEKİ YERİ

THE PLACE OF THE DİLIGENCE OF THE TURKISH SOCIETY IN THE PAINTING THROUGH SOCIAL REALISM

Büşra Nur Karacan*

Öz

Toplum, din, dil, ırk, kültür, gelenek ve görenek birliği olan bireylerin bir arada bulunduğu gruptur. Sanat eseri ise biçimsel olarak gerçeklikten esinlenir ve onu bir anlamda tekrar yansıtır. Sıradan insanları konu alıp yaşantılarından etkilenerek, yeni eserler ortaya çıkarılmasına sanat alanında toplumsal gerçekçilik denir. Toplumsal gerçekçiler, sanatsal bakış açısı ile toplumdaki olayları iç dünyasıyla buluşturarak topluma sunmayı amaç edinmiştir. Toplumsal gerçekçilik Türkiye'deki ilk belirtilerini, Yeniler Grubu ile göstermiştir. Yeniler Grubu'nun ortaya çıkışı, dönem resimlerinin izleyici olan toplumdaki uzak olmasından memnun olmayan sanatçıların, buldukları toplumun yaşam koşullarına yönelmeleri gerektiğini düşünmüş olmalarıdır. Bu grup Nuri İyem, Selim Turan, Ferruh Başağa, Turgut Atalay, Agop Arad, Kemal Sönmezler, Mümtaz Yener, Haşmet Rasim Akal, Fethi Karakaş gibi sanatçılardan oluşmaktadır. Toplumsal Gerçekçi sanat anlayışıyla verilen eserler ise gerçek anlamda 70'li yıllarda verilmeye başlanmıştır. Söz konusu anlayışa sahip sanatçılar eserlerini ortaya koyarken yüksek estetik duyarlılık, biçim ve içerik konusunda farklılaşma yaşamışlardır da verilen mesajın hemen tüm sanatçılar için aynı olduğunu söyleyebilmek mümkündür. Mesajların içeriği yaşam koşulları ve toplumun çalışkanlığı üzerine olmuştur.

Anahtar Kelimeler: Toplumsal Gerçekçilik, Çalışkan Türk Toplumunu, Figüratif Resim, Günlük Hayat.

Abstract

Society is a group of individuals with unity of religion, language, race, culture, tradition and customs. The work of art is formally inspired by reality and, in a sense, reflects it again. Creating new works by focusing on ordinary people and being influenced by their lives is called social realism in the field of art. Social realists aim to present the events in society to the society by bringing them together with their inner world from an artistic perspective. Social realism showed its first symptoms in Turkey with the Yeniler Group. The emergence of the Yeniler Group was due to the fact that artists, who were not satisfied with the distance of their period paintings from the viewing society, thought that they should focus on the living conditions of their society. This group consists of artists such as Nuri İyem, Selim Turan, Ferruh Başağa, Turgut Atalay, Agop Arad, Nejat Melih Devrim, Kemal Sönmezler, Mümtaz Yener, Haşmet Rasim Akal, Fethi Karakaş. Works produced with the understanding of social realist art began to be produced in real terms in the '70s. Although artists with this understanding have experienced differentiation in terms of high aesthetic sensitivity, form and content while presenting their works, it is possible to say that the message given is the same for almost all artists.

Keywords: Social Realism, Hardworking Turkish Society, Figurative Painting, Daily Life.

D
SANAT

ALTI AYDA BİR YAYIMLANAN ULUSAL HAKEMLİ DERGI

Geliş Tarihi / Received
10.08.2024

Kabul Tarihi / Accepted
30.08.2024

Yayın Tarihi / Publication Date
30.09.2024

Sorumlu Yazar/Corresponding
author

E-mail:
bsnr.baysal97@gmail.com

Cite this article: Karacan, B.N.,
(2024). Toplumsal Gerçeklik Üzerinden
Türk Toplumunun Çalışkanlığının
Resimdeki Yeri, D-Sanat, Cilt:1, Sayı:8.



Content of this journal is licensed under
a Creative Commons Attribution-
Noncommercial 4.0 International
License

* KDPÜ, LEE, Yüksek Lisans Öğrencisi, bsnr.baysal97@gmail.com, ORCID: 0000-0003-0565-5148

Giriş

18. yüzyıl Avrupa'sında ekonomik, sosyal, kültürel ve siyasal sorunlar ortaya çıkmış ve her konuda olduğu gibi toplumu ve sanatı da etkilemiştir. Toplumsal gerçekçilikte, sanatı etkileyen sorunlar gerçekçi anlayıştan doğmuştur. 19. yüzyılın ortalarında Fransa'da ortaya çıkan toplumsal gerçekçilik, kavram olarak çok sık kullanılsa da farklı biçimlerde yorumlanmıştır. Toplumsal Gerçekçilik, toplumun yaşantılarını doğal bir yaklaşım ile ifade ederek, sanat ile buluşturmayı amaçlamıştır. Toplumu, toplumsal ve yalın bir biçimde yansıtmak istemiştir. Sanatçı, toplumun sorunlarından etkilenerek ve duyarlı yaklaşarak topluma odaklanır. Sanatçının konu hakkındaki kişisel duygu ve düşüncelerini izleyiciye hissettirir ve yaşantılarına değinir. Topluma dikkat çekerek, günlük hayatın içinde çalışan bireyleri konu olarak ele alır. Özetle toplumsal gerçekçi eserlerde konu olarak sıradan insanların güncel hayatındaki olaylar ele alınır.

Batı'da ortaya çıkan Toplumsal Gerçekçi anlayış çok geçmeden Türk sanatını da etkilemiştir. Zamanla Batı sanatçılarından eserlerinden de etkilenen sanatçılarımız Türk toplumunun zor şartlarda çalışan ve çalışkan olan insanlarını eserlerine işlemişlerdir. Bu çalışmada, "Toplumsal Gerçekçilik" akımının Türk resim sanatında çalışkan topluma etkileri ve bu yönde yapılan çalışmalara yer verilmiştir.

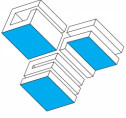
Toplumsal Gerçekçilikte Türk Toplumunun Çalışkanlığı

Toplum, aralarında belli dil, din, ırk gelenek-görenek, ahlak ve kültür birliğinin bulunduğu bireylerin oluşturduğu gruptur (Doğan, 2003: s.4). Yaşanılanlara paralel olarak giden sanat da, toplumların yapısını ve yaşanan olayları yansıtmaktadır. "Bir estetik kavramı olarak ortaya çıkması ise Fransa'da, 19. yüzyılın ortalarında gerçekleşmiştir. Fakat gerçekçilik bu dönem sanatını belirten bir yöntem olmaktan çok onun dışına taşan bir estetik kategoridir" (İsanç, 2008: s.9). "18 ve 19. yüzyıllardan itibaren yaygın olarak kullanılan fakat farklı biçimlerde yorumlanan gerçekçilik, sanat teorisini ve estetiği ilgilendiren bir kavramdır." (Berksoy, 1998: s. 9). Biçimsel anlamda gerçeklikten etkilenen eser, aslında onu yansıtır.



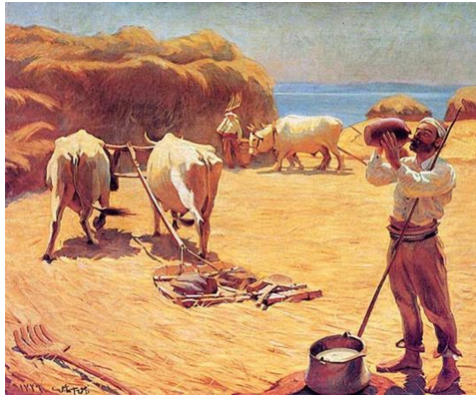
Görsel 1. Courbet, Taş Kırıcılar, 1859.

Toplumsal Gerçekçilik, 19. yüzyılda Gustave Courbet ile bilinen Gerçekçilik akımından ortaya çıkmıştır. Bu dönemde yaşanan olaylar toplum ve sanatı etkilemiştir. Toplumsal Gerçekçi sanatçılar, sanatlarına toplumsal açıdan bakarak çalışmalarına yön vermiştir. Sıradan yaşam tarzları Toplumsal Gerçekçiliğe konu olmuştur. Bir hareket olan Toplumsal gerçekçilik, sanat alanında etkisini göstermiş; edebiyatın ardından resimde etkili olmuş ve günümüze kadar ulaşmıştır. Sanat eserleri, bu hareketle toplumu ve bireyi konu olarak ele almıştır.



Görsel 2. Van Gogh, Ekin Biçen (Millet'ten), 1889.

Gerçekçi sanat eserlerinin her birinde toplumsallık var olan bir özelliktir. Sanatçılar güncel hayattan seçerek ve konuları bir sorun olarak ele alır. Konularını odak haline getirdiğinde toplumsal gerçekçi olarak görülebilir. Bu şekilde birey ve toplumu, gerçek ve toplumsal açıdan ortaya çıkarmaktadır. Toplumsal gerçekçilik, toplumsal problemler ve gündelik hayattan etkilenecek sanatsal bir ürün olarak ortaya çıkmıştır. Toplumsal Gerçekçi sanatçılar, estetik değerler ile birlikte toplumun yaşantısını yorumlamış ve toplum ile buluşturmayı amaçlamıştır.



Görsel 3. Namık İsmail, Harman, 1923.

Yazılmamış kural haline gelen toplum ve kültürü yansıtmamızın sorumluluğu, Türk kültüründe daha da fazladır. Günlük yaşantımız ile birlikte geçmişimiz, kültürümüz ve somut olmayan miraslarımız yani mesleklerimiz de resmedilmiştir. Toplumsal Gerçekçilik'te de yaşam kültürümüz resimlere konu olmuştur.



Görsel 4. Sekban, Ateş Başında Çöpçüler, 1989.

Toplumsal Gerçeklik sanatçısı, toplumsal bir varoluş olarak ele alır. Dolayısıyla toplumsal bir varlık olan sanatçının ürünü de toplumsal bir yaratımdır. Toplumsal gerçekçi sanat akımı içerisinde 'Sanat toplum içindir' anlayışı yatar. Sanatçı toplumdaki adaletsizliklerin ve kargaşanın farkına vararak, bunları kendi estetik süzgecinden geçirerek ürün ortaya çıkarır. Türk resminin gelişiminde, gerçekçi üslupla gelenekselliğin bir araya gelmesi ile daha etkili ve samimi bir anlayış ortaya çıkmıştır. Bu anlayış ile birlikte, toplumsal ve kültürel problemlere odaklanılması üzerine Türk resmi figür ağırlıklı resme yönelir.



Görsel 5: Ayan, Kara Koyun, 2013.

II. Meşrutiyet'in ilanından sonra önemli bir adım olan Osmanlı Ressamlar Cemiyeti kurulmuştur. Sonrasında Çallı Kuşağı, Müstakil Ressamlar ve Heykeltıraşlar Birliği, D Grubu gibi oluşumlar toplumu sanat anlayışındaki değişikliğe alıştırmaya dönüştürmüştür. Yeniler Grubu'nun da varlığıyla da Toplumsal Gerçekçi anlayış dikkat çekmiş ve toplum ön plana çıkmıştır.

Sanatta Toplumsal gerçekçilik, Yeniler Grubu'nun çabalarıyla 1940'larda, Türk sanatçıları tarafından ilk örneklerini göstermiştir. Toplumsal gerçekçi anlayış ile ortaya konan eserler ise asıl olarak 1970'li yıllarda görülmeye başlanmıştır. Türk resminde, toplumsal ve yöresel konuların ele alındığı eserlerin, bir grup olarak var olması bu tarihe rastlamıştır.

Çalışkan Türk Toplumunu Resmeden Sanatçılar

“Türk resim sanatında Toplumsal Gerçekçi ressamlar, günlük hayattan kesitleri, toplumda etkilendikleri olayları açık ve yalın bir şekilde, kişisel üsluplarınca eserlerine yansıtmışlardır. Türkiye’de toplumsal gerçekçilik bağlamında resimlerine konu olarak emek gücünü işleyen farklı dönemlerde yaşamış ve yaşayan sanatçılar seçilmeye çalışılmıştır” (Akyürek, 2018: s.449).

Devletin, ekonomik denge ve toplumsal adaleti sağlayamaması varlıklı kent soylular ve varlıklı kesim ile işçi-köylü sınıfı arasındaki karmaşayı ortaya çıkarmıştır. 1940-60 yılları arasında aydınlar toplumun bilinçlenmesini güçlendirmeye çalışmıştır.



Görsel 7. Günal, Başakçılar, 1984.

“Nedim Günsür, resimlerinde geniş mekân tasarımları içine küçük figürler sığdırarak, ilginç, çekici kompozisyonlar oluşturan, kendilerine naif etkinlik yolları arayan sanatçıları yönlendirici olmuştur” (Tansuğ, 2008; Algın, 2021: s.5). Nedim Günsür, sıklıkla maden işçilerini ve yaşantılarını resmederek resimleri ile dikkat çekmiştir. Ressamın sanat anlayışında, yaşadığı olayların ve toplumun etkisinin resimlerini şekillendirdiği görülmektedir. Madencileri konu edinen sanatçı, ekspresyonist tarzda ve figüratif eserler yapmıştır. Maden işçilerini düz tek renk zemin üzerine, bazen günlük yaşantılarında biçimlerinde oynamalar yaparak bazen de soyut portreler şeklinde resmetmiştir. Çalışırken resmettiği işçilerin yüzleri Zonguldak’ta çıkarılan kömür karası rengiyle resme karamsar bir ifade katmıştır. Çalışan işçilerin bulunduğu eserleri de genelde koyu renk ve tonlarla bu karamsarlığa ortak olmuştur.



Görsel 8. Günsür, Madenci Ailesi, 1956.

İbrahim Balaban, geleneksel süslemeden etkilenerek resimlerinde kullandığı desenlerle kendi tarzını oluşturmuştur. “Balaban’ın toplumsal gerçekçiliğin naif kolunu oluşturduğu söylenebilir” (Berksoy, 1998: s.120). Eserlerinde köylü toplumu işleyen sanatçı daha çok kadın ve çocukları resmetmiştir. Dairesel formda figüratif eserler yapmıştır. Yaşadığı çevreden etkilenen sanatçı, figürlerini destekleyen nakış ve motiflere eserlerinde yer vermiştir. Resimlerinde mavi, sarı, kırmızı tonlarını kullanmıştır. Soğuk renkler üzerine sıcak renkler ya da sıcak renkler üzerine soğuk renkleri kontrast olarak kullanarak renklendirmiştir.



Görsel 9. Balaban, Tarladan Dönüş, 1992.

Nuri İyem, figüratif doğrultuda çalışan sanatçı köylü kadın portreleriyle kendine özgü, dikkat çeken bir üslup yaratmıştır. Sanatçı resmettiği portrelerin gözlerini iri bir şekilde karakteristik bir şekilde resmetmiştir. İyem desendeki ustalığını da göstererek, çizgi ile şekil verdiği, anıtsal baş ve yüz ifadelerini de resmederek toplumsal mesaj iletmeyi amaçlamıştır. Yorgun, durgun ve ezik bir ifade veren bakışları acı, öfke gibi duyguları, anlamlı ifade ve bakışlarında yaşam tarzları hakkında ipuçları vermektedir.



Görsel 10: İyem, Tarladan Dönüş, 1993.

Neşet Günal başlarda Leger’i örnek alsa da, zamanla yeni arayışları sonucu sanatına insanı dahil etmek istemiş ve Türk toplumunda köylülerin çalışma şartlarına yönelmiştir. Toplumsal Gerçekçi alandaki çalışmaları ile dikkat çeken sanatçı, toplum ve halkın sorunları üzerinde durmuştur. Sanatçı, yaşadığı çevreden etkilenmiş, öncelikle bulunduğu kırsal kesime ağırlık vererek, figüratif resimler yapmıştır. Resmettiği figürler genellikle ellerinde iş aletleri ile çalışmalarını bırakmış ve izleyiciye dönük bir şekilde bakmaktadır. Donuk ve keskin bakışları ile resimlerinde yorgun olan köylüler görülmektedir. Ressam, toplumun yaşam tarzını yansıtan resimlerini, toprak renkleri ve tonları ile işlemiştir. Sembollerden yararlanan Günal, resimlerinde kurak toprakta kuru çalılar, yanında kuru

çalılar ve işinde gerekli malzemeleri kullanmıştır. Resmettiği figürlerin el ve ayaklarını iri biçimde işlemiştir. “Günel, karşılaştığı ‘toplum sorunlarını’ resme dönüştürmeyi bir ‘sorumluluk’ olarak kabul etmiştir” (Berksoy, 1998: s.127).



Görsel 11. Günel, Toprak Adam, 1974.



Görsel 12. Sekban, Başlar Gece Vardiyası, 1990.

Neşet Günel’in öğrencilerinden olan Nedret Sekban ve Hüsnü Koldaş, buldukları toplumda yaşayan sıradan bireylerin bir düzenleme ile tuvale yansıtılma yolunu tercih etmişlerdir. Özellikle işçi ve usta gibi bireyleri işlerinin başında ve çalışırken resmetmiştir. Toplumu görüldüğü şekilde resmetmek yerine, toplumdaki gerçeklere kendine özgü bir yorumu amaç edinmişlerdir. Sekban, eserlerinde koyu renk tonları ve ışık etkisini kullanırken; Koldaş, tuvalin büyük kısımlarında koyu renkler kullanmıştır.



Görsel 13. Koldaş, Usta Çırak,1985.

Toplumsal Gerçekçi eserler ortaya koyan Aydın Ayan, resimlerinde genellikle insanı konu almıştır. Eserlerinin her biri mesaj vermektedir, gerçek yaşamda görünmeyeni gösteren çalışmalar ortaya koymuştur. Toplumunu konu alan çalışmaları, zor şartlarda çalışan bireyleri resmetmiştir. Çalışan usta ve işçileri resmederken yaptıkları iş malzemeleri de tüm detaylarıyla gerçekçi tarzda yansıtmaktadır. Figüratif çalışmalarında figürlerin yüz ifadelerine de dikkat çekmiş ve renkleri etkili bir şekilde kullanmıştır.



Görsel 14. Ayan, Büyük Ayakkabı Boyacısı, 1979.

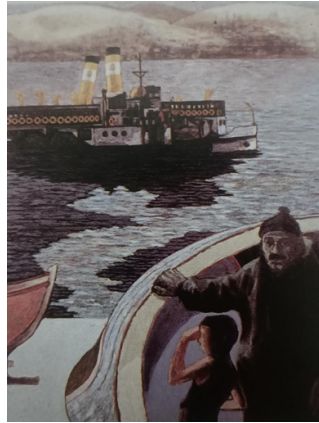
Toplumsal Gerçekçi sanatçı Neşe Erdok, bazı deformasyon ve soyutlamalar yaparak figüratif resimler ortaya koymuştur. “Erdok’un küçük insanı konu alan figürlü kompozisyonlarının kent yaşamını irdeleyen, ona tanıklık eden bu yönüyle de toplumsal gerçekçi bir yaklaşımın ürünü olduğu söyleyebilir” (Berksoy, 1998: s.132). Ressamın, eserlerindeki soyut ve figüratif unsurların bir araya gelmesi, izleyiciyi düşündürmeye ve derinlikli bir deneyim yaşatmaya yöneliktir. Erdok, eserlerinde mutsuz, yorgun, hüzünlü ve acı bakışlı ve yüz ifadeleri ile izleyicileri buluşturarak yorumlamalarını istemiştir. Erdok, sanatını sadece estetik bir ifade aracı olarak değil, aynı zamanda insanın içsel dünyasını anlama ve keşfetme aracı olarak da görmektedir. Erdok'un eserlerindeki renk kullanımı ve

kompozisyonları, duyguların ve düşüncelerin karmaşıklığını yansıtmada önemli bir rol oynamıştır. Sanatçı, eserdeki renklerin tonları, ritim ve hareket duygusuyla bir araya getirerek mesajlarını iletmiştir.



Görsel 15. Erdok, Gece Vapuru, 1990.

İnsan gerçeğini doğa ve insan ilişkisi bağlamında ele alan bir başka ressam da Özer Kabaş'dır. Çizgi onun resminin her üç aşamasında da dinamik ve coşkulu anlatımı güçlendiren bir öğedir. Deniz motifini insanın hayal gücünü harekete geçiren bir değişkenlik ve devinim içinde veren Kabaş, romantik dönemden itibaren en büyük ifade biçimlerinden biri olan bu konuyu dışavurumcu bir resim dili ile yansıtmıştır.



Görsel 17: Kabaş, Kömür Dubası II, 1980'li yıllar.

Toplumsal Gerçekçi tarzda eserler ortaya koyan Ahmet Umur Deniz, sanatı ve sanat anlayışını, özellikle çağdaş sanat ve kültürel ifade açısından ele almakta önemli bir yere sahiptir. Genellikle, sanatında toplumsal konulara ve bireysel deneyimlere odaklanarak izleyiciyi düşünmeye teşvik eden bir yaklaşım sergilemektedir. Deniz, bulunduğu toplumun günlük hayatlarındaki yaşantılarını incelemektedir. "Sanat tarihinde de örneklerine rastlanılan bu çok figürlü kompozisyonlarda, insan ve yaşam gerçeğinin çelişkileri yoğunlukla hissediliyor. Bir yerden bir yere yetişmeye çalışan insanın, kalabalıktaki yalnızlığı ve akışı içinde farkına varamadan katıldığı, kendiliğinden oluşan bu yapıda

sergilediği hareketler gözlemleniyor” (<https://v3.arkitera.com, sy>). Deniz, kâğıt toplayıcıları gibi zor şartlarda çalışan bireyleri figüratif ve kendine özgü fırça kullanımı ile resmetmiştir.



Görsel 18. Ahmet Umur Deniz, Kâğıt Toplayıcılar ve Köpek, 2007.

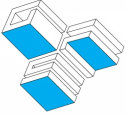
Sonuç

Türkiye’de Yeniler Grubuyla sanat sahnesinde yerini alan toplumsal gerçekçilik, ortaya çıktığı 1940’lı yıllardan günümüze kadar toplumsal ve sanatsal gelişmelere bağlı olarak belli değişimler göstermiş, çeşitli aşamalardan geçmiştir. Akımın birincil gayesi toplumların ve halkın gerçeklerini doğrudan bir anlatımla abartısız, süslemesiz yansıtmaktır. Ressamlar gezdikleri yörelerin folklorik özelliklerinden, Anadolu motiflerinden, Anadolu insanların yaşam biçimlerinden esinlenmiş ve bu imgeleri resimlerinde kullanmışlardır. Genellikle yerel sanat anlayışının benimsendiği, halkın günlük yaşamından ilham alan sanatçılar, toplumsal gerçekçi anlayışı benimseyen ressamlar, ulusal bir sanat anlayışıyla eserler üretmiştir. Yeniler Grubu, Türk resmine konu bağlamında bir yenilik getirmiştir. Kendilerinden önceki sanatçı gruplarında da olduğu gibi, grubun üyeleri arasında bir üslup birliğinden söz etmek olanaksızdır. Kendilerine özgü üslup birliği oluşturmaya da savundukları görüşler Türk resim sanatında 1960’lardan sonra yoğunlaşan toplumsal sanat anlayışının temelini oluşturmuştur.

Türk toplumunda yerleşen toplumsal gerçekçi sanat anlayışı sayesinde dönemin yapıtlarında Türk toplumunun sosyal ve iş hayatı kendini göstermiştir. Bu makalede ele alınan eserlerde toplumsal gerçekçi sanatçılar, toplumdaki insanları, mesleklerini icra ederken ya da dinlenme halindeyken resmetmişlerdir. Sanatçılar, zor şartlar altında çalışan Türk insanını, onların gündelik telaşını ve yorgunluklarını eserlerine aktarmışlardır. Böylelikle Türk halkının yapısı ve çalışkanlıkları Türk resmine konu olmuştur.

Kaynakça

- Akyürek, M. (2018). Toplumsal Gerçekçilik Bağlamında Türkiye’de Emek Gücünün Resim Sanatına Yansıması, Karadeniz Uluslararası Bilimsel Dergi 40, p. 444-467.
- Algın, E. (2021). “1960 Sonrası Türk Resminde Toplumsal Gerçekçi Resimlerin Sosyal ve Siyasi Değişimle İlişkisi”, Fine Arts (NWSAFA), 16(1): 42-55, Ankara.
- Berksoy, F. (1998). “20.Yüzyıl Batı ve Türk Resminde Toplumsal Gerçekçilik”, İstanbul: Bakışlar Matbaacılık.



Çiçek, V. (2010), "19.Yüzyıl Sonrası Resim Sanatında ve Türk Resminde Toplumsal Gerçekçilik Eğilimler", Yüksek Lisans Tezi, Anadolu Üniversitesi Güzel Sanatlar Enstitüsü, Eskişehir.

Doğan, F. (2003). "Türk Resim Sanatında Toplumsal Gerçekçi Eğilimler", Yüksek Lisans Tezi, Anadolu Üniversitesi Sosyal Bilimler Enstitüsü, Eskişehir.

İnternet: <https://v3.arkitera.com/sa17124-ahmet-umur-deniz-resim-sergisi-yurumek.html> , Erişim Tarihi: 12.10.2022.

İsanç, Y. (2008), "Yeni Türk gerçekçiliği ve Nedim Günsür", Yüksek Lisans Tezi, Trakya Üniversitesi Sosyal Bilimler Enstitüsü, Edirne.

Görsel Kaynaklar

Görsel 1: Courbet, Taş Kırıcılar, 1859. (<https://www.gazetesanat.com/bir-resim-onunde-tas-kiricilar>) Erişim Tarihi: 28.03.2023.

Görsel 2: Van Gogh, Ekin Biçen (Millet'ten), 1889 - 20.Yüzyıl Batı ve Türk resminde toplumsal gerçekçilik, 1998 Erişim Tarihi: 28.03.2023.

Görsel 3: Namık İsmail, Harman, 1923 <http://www.leblebitozu.com/namik-ismailin-eserleri-ve-hayati> Erişim Tarihi: 28.03.2023.

Görsel 4: Sekban, Ateş Başında Çöpçüler, 1989 - (<https://turkishpaintings.com>) Erişim Tarihi: 28.03.2023.

Görsel 5: Ayan, Kara Koyun, 2013 - 20. Yüzyıl Batı ve Türk Resminde Toplumsal Gerçekçilik.

Görsel 6: Sekban, Akordeoncu ve Ötekiler, 2006. <http://meralbostanci.blogspot.com> Erişim Tarihi: 30.03.2013.

Görsel 7: Günal, Başakçılar, 1984 <http://www.antikalar.com/neset-gunal> Erişim Tarihi: 04.03.2023.

Görsel 8. Günsür, Madenci Ailesi, 1956 <https://artam.com/muzayede> Erişim Tarihi: 30.03.2023.

Görsel 9. İbrahim Balaban, Tarladan Dönüş, 1992.

<https://www.google.com/search?q=ibrahim+balaban+tarladan> Erişim Tarihi: 30.03.2023.

Görsel 10. İyem, Tarladan Dönüş, 1993 - 20. Yüzyıl Batı ve Türk Resminde Toplumsal Gerçekçilik .

Görsel 11. Günal, Toprak Adam, 1974 - <https://tr.pinterest.com/pin>. Erişim Tarihi: 30.03.2023.

Görsel 12. Sekban, Başlar Gece Vardiyası, 1990. <https://turkishpaintings.com> Erişim Tarihi: 30.03.2023.

Görsel 13. Koldaş, Usta Çırak,1985 (20.Yüzyıl Batı ve Türk resminde toplumsal gerçekçilik, 1998) Erişim Tarihi: 30.03.2023.

Görsel 14: Ayan, Büyük Ayakkabı Boyacısı, 1979, Aydın Ayan Sır ve Büyülü Gerçek) 30.03.2023.

Görsel 15. Erdok, Gece Vapuru, 1990 (<http://www.neseerdok.com.tr>) 30.03.2023.

Görsel 16. Yüçetürk, Tırmık, 73 x 100 cm Tüyb, 1950 - <http://lebriz.com>. Erişim Tarihi: 04.03.2023.

Görsel 17. Kabaş, Kömür Dubası II, 1980'li yıllar - 20.Yüzyıl Batı ve Türk resminde toplumsal gerçekçilik, 1998.

Görsel 18. Ahmet Umur Deniz, Kağıt Toplayıcılar ve Köpek, 2007 - <http://www.evin-art.com/exhibitions/53-restructuring-ahmet-umur-deniz>) 04.03.2023.