

## KAMU BANKACILIĞINDA SÜRDÜRÜLEBİLİRLİK FAALİYETLERİ ÜZERİNE NİTEL BİR İNCELEME<sup>1</sup>

Esra İŞBİLEN DURU<sup>2</sup>

Ahmet ERKASAP<sup>3</sup>

### ÖZ

Schumpeter'in ifadesiyle "kapitalizmin temel gerçeği olan yıkıcı yıkım süreci" ile işleyen mevcut sistem her geçen gün artan ekonomik, toplumsal ve ekolojik kayıplara neden olmaktadır. Çevresel boyutta iklim krizi, temiz suya erişim sorunları, biyoçeşitlilik kaybı, kimyasal kirlilik, ormansızlaşma ve arazi bozunumu; sosyal boyutta güvenli ve adil bir alanda yaşam hakkının ihlali, cinsiyet eşitsizliği, gelir eşitsizliği, eğitime ve sağlık hizmetlerine erişim sorunları; ekonomik boyutta sektörel dengesizlikler, iç ve dış borçların yönetilememesi, işletme çıktılarının yarattığı sosyal ve çevresel olumsuz etkiler olarak sıralanabilecek başlıca sorunlar mevcut perspektifle işlerliğin sağlanamadığını, "yeni bir çıkış yolu"na ihtiyaç duyulduğunu göstermektedir.

Finansal sistemin önemli yapıtaşları olan bankaların da sürdürülebilirliği odaklarına aldıkları faaliyetler yürüttükleri, entegre raporlarında finansal ekosistem içerisindeki paydaşları ile olan ilişkilerini sürdürülebilirlik kavramları üzerinden de tanımladıkları görülmektedir. Araştırmada bankaların bu yöndeki eğilimleri, ticari kamu bankaları açısından mercek altına alınmış, üç temel sürdürülebilirlik teması olan ekonomik, çevre ve sosyal sürdürülebilirliğe yaklaşımları karşılaştırmalı olarak incelenmiştir. Bu bağlamda, "kamu bankaları hangi sürdürülebilirlik konusunu/konularını odağa alarak sürdürülebilirlik faaliyetlerini yürütmektedirler?" sorusuna yanıt aranmıştır. Çalışma nitel bir çalışma olarak tasarlanmış olup, Türkiye'deki kamu bankaları olan Halkbank, Vakıfbank ve Ziraat bankalarının entegre raporları araştırmanın veri kaynağını oluşturmuştur. Veriler MAXQDA programından yararlanılarak içerik analizine tabi tutularak oluşturulan temalarla kamu bankalarının üç temel sürdürülebilirlik teması olan ekonomik, çevre ve sosyal sürdürülebilirliğe yaklaşımları karşılaştırmalı olarak incelenmiştir.

**Anahtar Kelimeler:** Sürdürülebilirlik, Kurumsal İtibar, Yeni Kurumsal Kuram, Kurumsal Sosyal Sorumluluk, Bankacılık.

**Jel Kodları:** G21, Q56

---

<sup>1</sup> Bu çalışma GDK202207-44 numaralı proje kapsamında İstanbul Gedik Üniversitesi BAP Komitesi tarafından desteklenmektedir.

<sup>2</sup> Dr. Öğr. Üyesi, İstanbul Gedik Üniversitesi, Gedik Meslek Yüksekokulu, Bankacılık ve Sigortacılık Programı, esra.isbilen@gedik.edu.tr, ORCID ID: 0000-0003-2936-6957

<sup>3</sup> Dr. Öğr. Üyesi, İstanbul Gedik Üniversitesi, İktisadi, İdari ve Sosyal Bilimler Fakültesi, Yönetim Bilişim Sistemleri Bölümü, ahmet.erkasap@gedik.edu.tr, ORCID ID: 0000-0002-6239-1700

## A QUALITATIVE STUDY ON SUSTAINABILITY ACTIVITIES IN PUBLIC BANKING

### ABSTRACT

In Schumpeter's words, the current system, which operates through 'the process of destructive destruction, which is the basic fact of capitalism', causes increasing economic, social and ecological losses every day. The main problems that can be listed as climate crisis, problems of access to clean water, loss of biodiversity, chemical pollution, deforestation and land degradation in the environmental dimension; violation of the right to live in a safe and fair area, gender inequality, income inequality, problems of access to education and health services in the social dimension; sectoral imbalances, inability to manage domestic and foreign debts, social and environmental negative impacts created by business outputs in the economic dimension show that the current perspective cannot be made operational and that a 'new way out' is needed.

It is observed that banks, which are important building blocks of the financial system, carry out activities that focus on sustainability and define their relations with stakeholders in the financial ecosystem through sustainability concepts in their integrated reports. In this study, the tendencies of banks in this direction are scrutinised in terms of commercial public banks, and their approaches to the three main sustainability themes of economic, environmental and social sustainability are examined comparatively. In this context, an answer to the question 'which sustainability issue(s) do public banks focus on and carry out their sustainability activities?' was sought. The study was designed as a qualitative study and the integrated reports of Halkbank, Vakıfbank and Ziraat banks, which are public banks in Turkey, constituted the data source of the study. The data were subjected to content analysis using the MAXQDA programme and the approaches of public banks to the three main sustainability themes of economic, environmental and social sustainability were examined comparatively.

**Keywords:** Sustainability, Corporate Reputation, New Institutional Theory, Corporate Social Responsibility, Banking.

**Gel Codes:** G21, Q56

### GİRİŞ

Son birkaç yıldır dünya ekonomisi, sürdürülebilirlik ve sürdürülebilir kalkınma ihtiyacını vurgulayan artan sayıda ekonomik, sosyal ve çevresel sorunla karşı karşıya kalmıştır. İklim değişikliği, kaynakların tükenmesi ve artan eşitsizliği kapsayan söz konusu sorunlar, bankacılık sektörü de dahil olmak üzere birçok sektörün sürdürülebilirliğin ilerletilmesine yaptığı katkının yeniden değerlendirilmesine yol açmıştır. Önemli finansal araçlar olarak bankalar, sermayenin sürdürülebilir faaliyetlere yönlendirilmesinde, ekonomik karar alma süreçlerinin şekillendirilmesinde ve uzun vadeli toplumsal refahın teşvik edilmesinde hayati bir rol oynamaktadır. Özellikle kamu bankaları, yalnızca finansal uygulanabilirliği değil, aynı zamanda toplumun ve çevrenin yönetişimini de kapsayan daha geniş bir kapsamda işlev gördükleri için ayrı bir yükümlülük taşımaktadır. Bu çerçevede, sürdürülebilirlik ikincil bir konu olmaktan çıkıp kamu bankacılığı stratejilerinin temel ilkelerinden biri haline gelmiştir.

Sürdürülebilirlik kavramı resmi olarak 1987 Brundtland Raporu'nda kabul edilmiş ve sürdürülebilir kalkınma, gelecek nesillerin kendi taleplerini karşılama kapasitesini tehlikeye atmadan mevcut neslin ihtiyaçlarını karşılama süreci olarak tanımlanmıştır. Bu terim daha sonra dünya çapındaki politika tartışmalarında temel bir konum kazanmış ve bankacılık da dahil olmak üzere diğer sektörlerde de dahil edilmiştir. Bununla birlikte, sürdürülebilirlik kavramlarının kamu bankacılığı sektöründe

uygulanmasının kendine özgü zorlukları ve beklentileri vardır. Kamu bankaları, finansal hedeflerini sosyal adaleti teşvik etme, çevrenin korunmasını sağlama ve ekonomik istikrarı sürdürme sorumluluklarıyla uzlaştırmalıdır. Bu kurumlar, bu hassas dengeyi sağlayabilmek için ekonomik, çevresel ve sosyal faktörleri temel faaliyetlerine dahil eden sofistike bir sürdürülebilirlik yaklaşımı benimsemelidir.

Bu çalışma özellikle Türkiye'nin önde gelen üç kamu bankası olan Halkbank, Vakıfbank ve Ziraat Bankası'nın sürdürülebilirlik uygulamalarını incelemektedir. Bu araştırma, söz konusu bankaların entegre raporlarının niteliksel bir incelemesi yoluyla, bu kurumların öne çıkardığı belirli sürdürülebilirlik konularını ortaya çıkarmayı ve ekonomik, çevresel ve sosyal sürdürülebilirlik yaklaşımlarını karşılaştırmayı amaçlamaktadır. Bu kapsamlı raporlar, söz konusu bankaların operasyonel yapılarında sürdürülebilirliği nasıl algıladıklarını ve uyguladıklarını anlamak için temel veri kaynaklarıdır. Bu çalışma, sadece mevcut iyi uygulamaları tespit etmeyi değil, aynı zamanda iyileştirmelerin uygulanabileceği alanları vurgulamayı ve böylece kamu bankacılığında sürdürülebilirlik konusundaki daha geniş tartışmalara katkıda bulunmayı amaçlamaktadır.

Ulusal ekonomiler üzerindeki önemli etkileri ve kamu yararına hizmet etme konusundaki açık sorumlulukları göz önüne alındığında, kamu bankaları sürdürülebilirlik alanında emsal teşkil etme konusunda belirgin bir avantaja sahiptir. Esas olarak kâr amacı güden özel bankaların aksine, kamu bankaları genellikle ikili bir amaç doğrultusunda faaliyet gösterirler: bir yandan finansal sürdürülebilirliği sağlarken, diğer yandan daha geniş toplumsal hedefleri desteklemek zorundadırlar. Bu ikili görev göz önüne alındığında, kamu bankaları daha sürdürülebilir bir ekonomiye geçişte önemli katılımcılar olarak konumlanmaktadır. Kamu bankaları sürdürülebilir uygulamaları benimseyerek ve savunarak ekonomik dayanıklılığı artırabilir, sosyal adaleti teşvik edebilir ve çevreyi koruyabilir. Ayrıca, bu bankaların faaliyetleri özel bankacılık sektörü için bir ölçüt oluşturma potansiyeline sahiptir, dolayısıyla tüm finans sektöründe sürdürülebilirliğe doğru daha kapsamlı bir geçişi teşvik edebilir.

Hükümetin sürdürülebilir kalkınmanın önemini giderek daha fazla vurguladığı Türkiye'de, kamu bankacılığında sürdürülebilirliğin önemi özellikle dikkat çekicidir. Bu ihtiyaca yanıt olarak, Türkiye'deki kamu bankaları yeşil finans, sosyal sorumluluk ve ekonomik kapsayıcılık konularına özel bir vurgu yaparak sürdürülebilirliği stratejik çerçevelerine dahil etmişlerdir. Bu çabalar, bankaların sürdürülebilirlik alanındaki faaliyetleri ve başarıları hakkında kapsamlı bilgi sağlayan entegre raporlarında açıkça görülmektedir. Bununla birlikte, bu raporlar önemli bilgiler sunsa da, bankaların sürdürülebilirlik planlarının etkinliği ve daha geniş kalkınma hedefleri üzerindeki etkilerine ilişkin önemli sorgulamaları da beraberinde getirmektedir.

Kamu bankalarının sürdürülebilirlik uygulamalarının değerlendirilmesi, ekonomik, çevresel ve sosyal boyutların karşılıklı bağımlılığını dikkate alan kapsamlı bir bakış açısının benimsenmesi gerekliliği

nedeniyle önemli bir zorluk teşkil etmektedir. Ekonomik sürdürülebilirlik, bankaların kalıcı finansal istikrarını garanti altına almak ve çalışanlar, müşteriler ve faaliyetlerini yürüttükleri toplumlar gibi paydaşlarının ekonomik refahını teşvik etmek gibi ikili hedefleri kapsar. Bu da sürdürülebilir finansman yöntemlerine, bilinçli yatırımlara ve uzun vadeli yaşayabilirliği ve istikrarı artıran ekonomik faaliyetlerin teşvik edilmesine odaklanılmasını gerektirmektedir. Türkiye'deki kamu bankaları, yenilenebilir enerji, küçük ve orta ölçekli şirketler (KOBİ'ler) ve ekonomik büyümeyi teşvik eden altyapı projeleri gibi sektörlerdeki yatırımlara öncelik vererek bu alanda kayda değer bir ilerleme sağlamıştır.

Öte yandan çevresel sürdürülebilirlik, kamu bankalarının faaliyetlerinin ve finansman sağladıkları projelerin ekolojik sonuçlarını dikkate almalarını gerektirmektedir. Bu, sadece bankaların enerji verimliliği önlemleri, atık azaltma ve sürdürülebilir tedarik yöntemleri yoluyla elde edilen doğrudan çevresel etkilerinin azaltılmasını değil, aynı zamanda finanse ettikleri projelerin çevresel sürdürülebilirlik hedefleriyle uyumlu olmasını da kapsar. Türkiye'de kamu bankaları, özellikle yenilenebilir enerji projeleri, enerji verimli binalar ve sera gazı emisyonlarının azaltılmasına aktif olarak yardımcı olan diğer girişimler için krediler sunarak yeşil finansmana giderek daha fazla önem vermeye başlamıştır. Bu projelerin kamu bankaları tarafından desteklenmesi, Türkiye'nin çevresel hedeflerinin, özellikle de Paris Anlaşması kapsamındaki yükümlülüklerinin ilerletilmesine önemli ölçüde katkıda bulunabilir.

Sosyal sürdürülebilirlik, sosyal adaleti, kapsayıcılığı ve refahı geliştirmeyi amaçlayan girişimleri kapsayan kamu bankacılığının önemli bir yönüdür. Bu, marjinalleştirilmiş topluluklar için finansal hizmetlerin kullanılabilirliğini artırmayı, sosyal işletmeleri desteklemeyi ve kaynakları faydalı sosyal sonuçlar sağlayan projelere yatırımlara tahsis etmeyi amaçlayan çabaları içerir. Türkiye'deki kamu bankaları, finansal okuryazarlık programları ve kadın girişimciler ile sosyoekonomik açıdan dezavantajlı diğer gruplara yönelik yardımlar da dahil olmak üzere çeşitli sosyal sürdürülebilirlik tedbirleri benimsemiştir. Bu çabalar, toplumsal birliği teşvik etmek ve ekonomik ilerlemenin avantajlarının geniş ve eşit bir şekilde dağıtılmasını garanti altına almak için gereklidir.

Sürdürülebilirliğin kamu bankacılığı faaliyetlerine dahil edilmesi engellerden yoksun değildir. Kamu bankaları, karmaşık düzenleyici ortamları akıllıca müzakere etmeli, çatışan paydaş çıkarılarını etkin bir şekilde ele almalı ve acil finansal talepleri uzun vadeli sürdürülebilirlik hedefleriyle uyumlu hale getirmelidir. Ayrıca, sürdürülebilirlik çabalarının etkinliği genellikle kesin ve kapsamlı verilerin varlığına, güçlü raporlama sistemlerine ve bankaların sürdürülebilirlik politikalarını başarılı bir şekilde yürütme ve denetleme becerisine bağlıdır. Uluslararası Entegre Raporlama Konseyi (IIRC) ve Küresel Raporlama Girişimi (GRI) tarafından onaylananlar gibi entegre raporlama çerçevelerinin kullanımı bu

özel bağlamda büyük önem kazanmıştır. Bu çerçeveler, kamu bankalarının sürdürülebilirlik performansının şeffaf ve tutarlı bir şekilde iletilmesi için tek tip bir yöntem sunmaktadır.

Bu araştırma, Türkiye'deki kamu bankalarının sürdürülebilirlik uygulamalarının kapsamlı bir incelemesini yaparak, kamu bankacılığında sürdürülebilirlik konusunda genişleyen literatüre katkıda bulunmaktadır. Bu çalışma, Halkbank, Vakıfbank ve Ziraat Bankası'nın karşılaştırmalı bir incelemesini sunmakta ve bu kuruluşların sürdürülebilirlik girişimlerini yönlendiren stratejiler ve hedefler hakkında içgörü sağlamaktadır. Araştırma bulgularının politika yapıcılar, düzenleyiciler ve kamu bankalarının yönetimi için önemli çıkarımları vardır. Bu çıkarımlar, bankaların sürdürülebilirlik performanslarını iyileştirme ve faaliyetlerini ulusal ve küresel sürdürülebilirlik hedefleriyle uyumlu hale getirme arayışlarından kaynaklanmaktadır.

Nihayetinde sürdürülebilirlik, 21. yüzyılın ekonomik, çevresel ve sosyal sorunlarıyla mücadele etme zorunluluğu nedeniyle Türkiye'de kamu bankacılığının temel bir bileşeni haline gelmiştir. Bu raporun da gösterdiği gibi, Türkiye'deki kamu bankaları sürdürülebilirliği faaliyetlerine dahil etme konusunda önemli ilerlemeler kaydetmiştir, ancak daha yapılması gereken önemli miktarda iş bulunmaktadır. Kamu bankaları, sürdürülebilirlik politikalarını sürekli olarak yenileyerek ve geliştirerek, sadece Türkiye'de değil küresel ölçekte de sürdürülebilir kalkınmanın ilerletilmesinde önemli bir konuma gelme potansiyeline sahiptir. Bu çalışma, kamu bankacılığında sürdürülebilirliğin önemini vurgulamakta ve bu kurumların hızla gelişen bir ortamda finansal istikrarı koruma ve sosyal yükümlülükleri yerine getirme şeklindeki ikili sorumluluklarını etkin bir şekilde yerine getirebilmelerini garanti altına almak için sürekli çaba gösterilmesi gerektiğinin altını çizmektedir.

## 1. SÜRDÜRÜLEBİLİRLİK VE SÜRDÜRÜLEBİLİR KALKINMA

Sürdürülebilirlik ve sürdürülebilir kalkınma kavramların resmi olarak ilk kez Birleşmiş Milletler Dünya Çevre ve Kalkınma Komisyonu tarafından 1987 yılında yayımlanan “Ortak Geleceğimiz” başlıklı Brundtland Raporu’nda karşılık bulmuştur. Sürdürülebilirlik, ekolojik sistemler ile denge içinde kalarak, bugünün gereksinimlerinin gelecek nesillerin zararına olmadan karşılanması olarak tanımlanmaktadır. Sürdürülebilir kalkınma ise, sürdürülebilirlik tanımının özünden hareketle “gelecek kuşakların gereksinimlerini karşılayabilmelerini tehlikeye sokmaksızın bugünkü kuşakların kendi gereksinimlerini karşılayabildikleri kalkınma” (WCED, 1987, s.8) olarak ifade edilmektedir.

Kavramın nirengi noktası olarak 1972 tarihinde kaleme alınan ve sınırlı kaynaklar ile sınırsız büyüme ilişkisini konu edinen “Büyümenin Sınırları” isimli interdisipliner çalışma gösterilse de, 1940’larda başlayıp 1950 ve 60’lı yıllarda genişleyen, tarım uygulamalarının yenilenmesini ifade eden Yeşil Devrim temelleri 1970’lere dayanan, yerel yazında 1990’ların sonundan itibaren tartışılmaya başlanan

bu kavramların önemi, içinden geçmekte olduğumuz ekonomik ve ekolojik krizlerle birlikte her geçen gün daha iyi anlaşılmaktadır.

1972 yılında ise bir grup bilim adamı, ekonomist, eğitimci, sanayici, ulusal ve uluslararası memur üyelerden oluşan Roma Kulübü tarafından sınırsız büyüme ile sınırlı kaynaklar arasındaki ilişkiyi konu edinen “Büyümenin Sınırları” adlı çalışma yayınlanmıştır. Bu çalışmada sürdürülebilir ekolojik ve ekonomik istikrar arasında bir denge kurulması ile insanlığın gelecekte karşılaşabileceği olası sorunların önüne geçilebileceği vurgulanmıştır (Meadows, Randers ve Behrens III, 1972, ss.23-24).

Sürdürülebilir kalkınmanın ortaya çıkışı aşamasında vurgunun ekonomi ile çevrenin ilişkisi üzerine olduğu görülmektedir. Bu bağlamdaki çalışmaların genel çerçevesi içerisinde tüm uluslara ait çevreyi güvence altına almak, üretim ve tüketimden kaynaklanan zararları yok etmeye yönelik hedef belirleyerek önlemler almak ve bu faaliyetlerin finansmanı olarak çizilebilir (Mutlu, 2006: 63). Ancak bu çalışmalara ilave olarak, zaman içinde konunun sosyal ölçütleri kapsayacak şekilde genişlediği görülmektedir (Baker, 2006:5). Sosyal ölçütlerde sürdürülebilir kalkınmanın amacı, çok sayıda neslin, ekonomik refah düzeylerinin eşit olarak dağıtımını başarmaktır. Bu anlamda, sürdürülebilir kalkınma, ekonomik büyüme ihtiyacını çevresel koruma ve sosyal adalet ile dengeleyen geniş bir kavrama dönüşmüştür (Wilson, 2003:1).

Sürdürülebilir kalkınmanın disiplinlerarası ve çok yönlü olarak incelenen bir kavram olmasına istinaden, işlenişi ve sonuçları için birçok farklı bakış açısı vardır. Konuyu fikirlerin ortak noktası olan ekonomik, çevresel ve sosyal boyutta (Harris, 2000: 5) incelemek mümkün olmakla birlikte, bu görüş de kendi içinde iki ayrı yaklaşıma sahiptir. Birinci yaklaşımda boyutların her birinin sürdürülebilir kalkınmayı etkileyen birincil faktör olarak düşünüldüğü görülmektedir. İkincil yaklaşımda ise bütüncül yaklaşım benimsemektedir. Önce boyutların her biri tanımlanacak, ardından bütüncül görüş hakkında bilgi verilecektir.

### **1.1.Sürdürülebilirliğin Boyutları**

Ekonomik sürdürülebilirlik, bir ekonomik sistemin belirli bir ekonomik üretim düzeyini süresiz olarak sürdürebilme yeteneği olarak tanımlanabilir. Özünde, ekonomik faaliyetlerin uzun vadeli sürdürülebilirliğini garanti altına almak ve dayandıkları kaynakların tükenmesini önlemek için sınırlı kaynakların etkin ve ihtiyatlı kullanımına odaklanır (Harris, 2000). Ekonomik olarak sürdürülebilir bir sistemde, mal ve hizmetlerin sürekli üretimi, sektörler arasındaki dengesizliklerden kaynaklanan ve tarımsal ve endüstriyel çıktılarını olumsuz etkileyebilecek aksaklıkları önler. Ayrıca, bu model hem iç hem de dış borçların sürdürülebilecek seviyelerde etkin bir şekilde kontrol edilmesini ve dolayısıyla sürekli üretkenlik için gereken ekonomik istikrarın korunmasını garanti eder (Daly, 1991a). Geleneksel ekonomik çerçevede, çevresel konular genellikle ekonomik kalkınma üzerindeki sınırlamalar olarak

görülmektedir. Daly (1991b) bu bakış açısının, potansiyel sonuçları ne olursa olsun ekonomik büyümeye tarihsel olarak odaklanılmasından kaynaklandığını ve bunun da sıklıkla çevresel bozulma ve kaynakların tükenmesinin göz ardı edilmesine yol açtığını iddia etmektedir. Bununla birlikte, ekonomik sistemlerin uzun vadede sürdürülebilirliği, giderek artan bir şekilde Dünya'nın doğal sınırları içinde işleyebilme kapasitelerine bağlı olduğundan, bakış açısında bir değişiklik yapılması elzemdir. Bu yaklaşım, genişlemenin özellikle çevre açısından olumsuz sonuçlarının olumlu sonuçlarını aşarak refahta net bir düşüşe yol açtığı “ekonomik olmayan büyüme” kavramına karşılık gelmektedir (Daly, 1991a).

Ayrıca ekonomik sürdürülebilirlik, ekonomik büyümenin çevresel bozulmadan “ayrıştırılması” kavramını da içermektedir. Ayrıştırma, bir ekonominin çevresel yoğunlukta orantılı bir artış olmaksızın genişleme kapasitesi olarak tanımlanabilir. Bu, teknolojik ilerlemeler, artan verimlilik ve atıkları en aza indirmek ve yeni malzemelere olan ihtiyacı azaltmak için kaynakların yeniden kullanımını ve geri dönüşümünü içeren döngüsel ekonomi gibi sürdürülebilir girişimlerin uygulanmasıyla gerçekleştirilebilir (Geissdoerfer, Savaget, Bocken ve Hultink, 2017). Ekonomik sürdürülebilirlik, yalnızca ekonomik üretimi sürdürme görevini değil, aynı zamanda çevresel zararı en aza indirmek ve kaynakların uzun vadeli kullanılabilirliğini garanti altına almak için optimize etme görevini de kapsar (Bocken, Short, Rana ve Evans, 2014). Dahası, ekonomik sürdürülebilirlik, doğal kaynakların tükenmesini veya çevrenin bozulmasını önleyen kalkınma yaklaşımlarının gerekliliğinin altını çizen sürdürülebilir kalkınma kavramıyla karmaşık bir şekilde bağlantılıdır. Birleşmiş Milletler'in Sürdürülebilir Kalkınma Hedefleri (SKH'ler) hem kapsayıcı hem de çevresel açıdan sürdürülebilir bir ekonomik büyümeye ulaşma ihtiyacını vurgulamaktadır. Bu hedef, ekonomik sürdürülebilirliğin diğer sürdürülebilirlik unsurlarıyla karşılıklı bağımlılığının altını çizmektedir (Birleşmiş Milletler, 2015). Dolayısıyla başarılı bir ekonomik sürdürülebilirlik, sosyal ve çevresel faktörleri ekonomik planlama ve karar alma süreçlerine dahil eden kapsamlı bir strateji gerektirmektedir.

Toplumsal sürdürülebilirlik, özellikle bireylerin refahını korumayı ve geliştirmeyi amaçlayan sürdürülebilirliğin önemli bir yönüdür. Tipik olarak büyüme ve üretkenliğe odaklanan ekonomik sürdürülebilirliğin aksine, sosyal sürdürülebilirlik adalet, hakkaniyet ve bireylerin ve toplumların refahına daha fazla önem verir (Harris, 2000). Sosyal açıdan sürdürülebilir bir sistem, eğitim ve sağlık gibi hayati önem taşıyan sosyal hizmetlerin adil bir şekilde dağıtılmasını garanti ederken aynı zamanda toplumsal cinsiyet eşitliğini, siyasi hesap verebilirliği ve sivil katılımı teşvik etme becerisiyle karakterize edilir (Rogers, Jalal ve Boyd, 2008). Sosyal sürdürülebilirliğin sürdürülebilirlik bünyesinde ayrı bir bileşen olarak farklılaşması, ekonomik kalkınmanın tek başına toplumdaki tüm bireylerin refahını sağlamada yetersiz kaldığının giderek daha fazla kabul edildiğini göstermektedir. Rogers, Jalal ve Boyd (2008) tarafından tanımlandığı şekliyle toplumsal sürdürülebilirlik, sistemik eşitsizliklerin üstesinden

gelme ve kalkınma faydalarının nüfusun çeşitli kesimleri arasında adil dağılımını garanti altına alma sürecidir. Bu, özellikle yerli halkların haklarının korunmasını, marjinal gruplara yardım sağlanmasını ve karar alma süreçlerinde kapsayıcılığın teşvik edilmesini kapsar (Wilkinson & Pickett, 2010).

Sosyal sürdürülebilirlik, topluluklar arasında uyumlu eylemi mümkün kılan ağlar, ilişkiler ve standartlarla ilgili olan sosyal sermaye kavramını içerir (Putnam, 2000). Sosyal sermayenin geliştirilmesi, ortak engellerin üstesinden gelmek ve ortak hedeflere ulaşmak için işbirliği yapabilen sağlam topluluklar oluşturmak için gereklidir. Putnam (2000) ve Woolcock'a (1998) göre, yüksek sosyal sermaye seviyeleri ile gelişmiş sosyal bağlılık, topluluk üyeleri arasında daha yüksek güven ve daha fazla sivil katılım arasında pozitif bir korelasyon vardır. Bu faktörler toplu olarak Sosyal Sürdürülebilirliğe katkıda bulunur. Ayrıca, sosyal sürdürülebilirlik insan hakları kavramıyla da yakından ilişkilidir. Sosyal olarak sürdürülebilir bir toplum, tüm bileşenlerinin haklarını onurlandırma ve koruma taahhüdü ile karakterize edilir, bu nedenle beslenme, barınma, eğitim ve sağlık hizmetleri gibi temel ihtiyaçların evrensel erişilebilirliğini garanti eder (Sen, 1999). Sosyal sürdürülebilirlik, kültürel çeşitliliğin korunmasını ve sosyal içermenin teşvik edilmesini, dolayısıyla kökenlerine bakılmaksızın tüm insanların topluma eşit katılımının garanti altına alınmasını gerektirir (Sen, 1999).

Sosyal sürdürülebilirliğe ulaşma çabası sıklıkla yoksulluk, eşitsizlik ve önyargı gibi sosyal sorunlara katkıda bulunan temel faktörlerin çözümlenmesini gerektirir. Sosyal adalet ve insan haklarını ilerletmeye yönelik girişimlerle birlikte sosyal koşulları iyileştirmeyi hedefleyen politika ve programları kapsayan kapsamlı bir strateji gereklidir (Wilkinson & Pickett, 2010). Dolayısıyla, sosyal sürdürülebilirlik yalnızca bireyler ve gruplar için acil ihtiyaçların karşılanmasını değil, aynı zamanda kalıcı sosyal refah ve istikrarı teşvik eden koşulların oluşturulmasını da kapsar (Kawachi, Subramanian ve Kim, 2008).

Çevresel veya Ekolojik sürdürülebilirlik, doğal sistemlerin temel işlevlerini ve süreçlerini uzun vadede koruyabilme kabiliyetiyle ilgilidir. Sürdürülebilir kaynak yönetimi, insan faaliyetlerinin çevre üzerindeki olumsuz etkilerini azaltırken, doğal kaynakların gelecek nesiller için kullanılabilirliğini garanti altına almak amacıyla etkin bir şekilde kontrol edilmesi uygulamasıdır (Harris, 2000). Ekolojik olarak sürdürülebilir bir sistem, biyolojik ve fiziksel süreçler arasındaki dengenin korunması ile karakterize edilir, bu nedenle ekosistemlerin gelişen koşullara etkili bir şekilde yanıt vermesini ve kirlenmemiş hava, su ve gıda gibi hayati hizmetlerin sağlanmasını korur (Costanza, Daly ve Bartholomew, 1991). Çevresel sürdürülebilirlik kavramı, insanlığın refahının Dünya'nın ekolojik sağlığı ile yakından bağlantılı olduğu kabulüne dayanmaktadır. Ormansızlaşma, kirlilik, biyolojik çeşitlilik kaybı ve iklim değişikliğinin neden olduğu doğal sistemlerdeki bozulma, insan uygarlıklarının uzun vadede yaşayabilirliğine yönelik önemli tehditler oluşturmaktadır (Millennium Ecosystem Assessment, 2005). Daly (1991b) doğal kaynakların aşırı kullanımının ve Dünya'nın bunları absorbe etme



kapasitesini aşan atık üretiminin çevresel sürdürülemezliğe katkıda bulunan başlıca faktörler olduğunu iddia etmektedir. Dolayısıyla, çevresel sürdürülebilirliğin sağlanması, daha sürdürülebilir tüketim ve üretim sistemlerine geçişi, ekosistemlerin korunmasını ve rehabilitasyonunu ve iklim değişikliğinin etkilerini hafifletmek için sera gazı emisyonlarının azaltılmasını gerektirmektedir (IPCC, 2018).

Çevresel sürdürülebilirliği ilerletmek için önemli bir yol, sürdürülebilirlik faktörlerini karar verme prosedürlerine dahil eden çevresel yönetim stratejilerinin kullanılmasıdır. Söz konusu girişimler, çevresel etki değerlendirmelerinin (ÇED'ler) kullanılmasını, sürdürülebilir arazi kullanımı ve kaynak yönetimi planlarının uygulanmasını ve ekolojik açıdan bilinçli davranışlar için teşvikler sağlayan kural ve düzenlemelerin formüle edilmesini kapsamaktadır (Glasson, Therivel ve Chadwick, 2013). Dahası, çevresel sürdürülebilirlik, ekosistemlerin bozulmalara karşı dayanma ve toparlanma kapasitesiyle ilgili olan ekolojik esneklik kavramıyla karmaşık bir şekilde bağlantılıdır (Holling, 1973). Doğal sistemlerde esnekliğin tesis edilmesi, bu sistemlerin uzun vadede yaşayabilirliğini ve ekosistem hizmetlerinin devamlılığını garanti altına almak için çok önemlidir (Folke vd., 2002). Çevresel sürdürülebilirlik, insanoğlunun feci çevresel değişikliklere neden olmadan çalışabileceği pratik sınırları belirleyen gezegensel sınırlar kavramını kapsar (Rockström vd., 2009). Bu paradigma altında, bu sınırları aşma eylemi, insan uygarlıkları için ciddi yansımaları olabilecek doğrusal olmayan, ani çevresel değişiklikleri başlatma olasılığını artırır. Dolayısıyla, çevresel sürdürülebilirliğin korunması, bu kısıtlamalara uyulmasını ve doğal kaynakların Dünya'nın ekolojik kısıtlamaları dahilinde etkin bir şekilde yönetilmesini gerektirmektedir (Steffen vd., 2015).

Çevresel sürdürülebilirliğin bir diğer önemli unsuru da yenilenebilir enerji kaynaklarına yönelmektir. Çevresel bozulma, fosil yakıtlara olan yoğun bağımlılık nedeniyle, yani iklim değişikliğine neden olan sera gazlarının salınımı nedeniyle önemli ölçüde artmıştır (IPCC, 2018). Rüzgar, güneş ve hidroelektrik gibi yenilenebilir enerji kaynaklarının kullanılması, karbon emisyonlarının azaltılması ve iklim değişikliğinin sonuçlarının hafifletilmesi için elzemdir. Bu dönüşüm, sınırlı kaynaklara olan bağımlılığı azaltarak ve yeşil istihdam ve işletmeler için yeni fırsatlar yaratarak ekonomik sürdürülebilirliği de teşvik etmektedir (Sovacool, 2009). Yenilenebilir enerjinin yanı sıra, çevresel sürdürülebilirlik sürdürülebilir tarım yöntemlerinin uygulanmasını gerektirmektedir. Ormansızlaşma, toprak erozyonu ve su kirliliği, tarımın çevresel bozulmaya katkıda bulunduğu başlıca yollar arasındadır (Foley vd., 2011). Agroekoloji ve organik tarım gibi sürdürülebilir tarım tekniklerinin amacı, biyoçeşitliliğin desteklenmesi, doğal kaynakların korunması ve kimyasal girdilerin azaltılması yoluyla tarımın ekolojik sonuçlarını hafifletmektir (Altieri, 1995). Ayrıca bu yöntemler, küçük ölçekli çiftçilerin geçim kaynaklarını güçlendirerek ve gıda güvenliğini artırarak sosyal sürdürülebilirliği de geliştirmektedir (Altieri, 1995).

Çevresel sürdürülebilirliğin şirket faaliyetlerine etkin bir şekilde dahil edilmesi, sürdürülebilir kalkınmanın sağlanması için elzemdir. Çevre yönetim sistemlerinin (ÇYS) uygulanması ve sürdürülebilirlik raporlaması gibi kurumsal sürdürülebilirlik çabaları, firmaların ekolojik ayak izlerini azaltmalarını ve sosyal ve ekonomik performanslarını iyileştirmelerini sağlar (Epstein & Buhovac, 2014). Ayrıca bu çabalar, atıkları azaltmayı ve kaynakların yeniden kullanımını ve geri dönüşümünü teşvik etmeyi, böylece ekonomik faaliyetlerin çevresel etkisini azaltmayı amaçlayan döngüsel ekonominin ilerlemesini de kolaylaştırmaktadır (Geissdoerfer vd., 2017).

## 1.2. Sürdürülebilirliğin Boyutları Arasındaki Karşılıklı İlişkiler

Ekonomik, sosyal ve çevresel sürdürülebilirlik bileşenleri genellikle birbirinden ayrı düşünülür, ancak aslında birbirleriyle karmaşık bir şekilde bağlantılıdır ve karşılıklı olarak birbirlerini desteklerler. Ekonomik sürdürülebilirliğin sağlanması, sosyal ve çevresel sürdürülebilirliğin eş zamanlı olarak sağlanmasına bağlıdır. Sosyal eşitsizliğe veya çevresel bozulmaya yol açan ekonomik genişleme, uzun vadeli refahın temelini zayıflattığı için doğası gereği sürdürülemezdir (Raworth, 2017). Ayrıca, sosyal sürdürülebilirliğin sağlanması hem ekonomik istikrarın hem de çevresel sağlığın varlığına bağlıdır. Sosyal adalet ve hakkaniyet, daha sonra ekonomik ve çevresel koşullar tarafından şekillendirilecek olan kaynakların ve fırsatların erişilebilirliğine bağlıdır (Sen, 1999). Bu unsurların birbirine bağımlılığı, ekonomik genişleme, sosyal bütünleşme ve çevresel koruma arasında denge sağlamayı amaçlayan sürdürülebilir kalkınma kavramında özetlenmektedir (Birleşmiş Milletler, 2015). Brundtland Raporu, sürdürülebilirliğin çeşitli parametreleri arasındaki değiş tokuşları ve sinerjileri dikkate alan sürdürülebilir kalkınmaya yönelik entegre bir yaklaşımın benimsenmesi gerektiğini vurgulamaktadır (WCED, 1987). Yukarıda bahsedilen metodoloji, birçok alanın birbiriyle bağlantılı olduğunu kabul etmekte ve sürdürülebilirliğe ulaşmak için kapsamlı ve entegre bir bakış açısının benimsenmesi gerektiğini vurgulamaktadır (Raworth, 2017).

Sürdürülebilirliğin bileşenlerinin entegrasyonu, pratik uygulamada önemli zorluklar ortaya çıkarmaktadır. Politika yapımcılar ve uygulayıcılar, ekonomik genişleme gerekliliği ile çevreyi koruma ve sosyal adaleti ilerletme acil ihtiyacı arasında bir denge kurarak karmaşık ve bazen çelişkili hedefleri stratejik olarak yönetmelidir (WCED, 1987). Bu durum, çevreye verilen zararı en aza indirirken ekonomik büyümeyi teşvik eden yeşil büyüme stratejileri veya ekonomik dayanıklılığı desteklerken aynı zamanda adaleti ve kapsayıcılığı kolaylaştıran sosyal politikalar gibi birçok sürdürülebilirlik hedefini aynı anda etkili bir şekilde ele alabilecek yeni çözümlerin oluşturulmasını gerektirmektedir (Jackson, 2009).

## **2. ÇALIŞMANIN METODOLOJİSİ**

Araştırmanın temel ve alt sorunsalları, araştırmanın veri toplama ve analiz yöntemleri ve temaların oluşturulmasında izlenen yola ilişkin bilgiler aşağıdaki bölümlerde paylaşılmıştır.

### **2.1. Çalışmanın Temel ve Alt Soruları**

Araştırma kapsamında kamu bankalarının kurumsal itibar edinim talebinin, sürdürülebilir kalkınma ile ilişkisinin anlaşılması amaçlanmıştır. Belirtilen bağlam içerisinde kamu bankalarının yürüttükleri sürdürülebilirlik çalışmalarının araştırılarak hangi sürdürülebilirlik konularına odaklandıkları araştırılmıştır. Böylece üç sorunsala ve yanıtlarına ulaşılmıştır.

Çalışmanın alt sorunsalları; kamu bankalarının yürüttükleri sürdürülebilirlik çalışmalarının birbirleriyle karşılaştırılmaları sonucunda birbirlerinden ayrıştıkları ve birbirleriyle benzeştikleri hususların tespit edilmesidir.

### **2.2. Veri Toplama ve Analiz Yöntemi**

Çalışma nitel bir çalışma olarak tasarlanmış olup, Türkiye’deki kamu bankaları olan Halkbank, Vakıfbank ve Ziraat bankalarının entegre raporları araştırmanın veri kaynağını oluşturmuştur. Raporlar, IIRC (Uluslararası Entegre Raporlama Konseyi) tarafından önerilen Uluslararası Entegre Raporlama Çerçevesi ile Küresel Raporlama Girişimi (Global Reporting Initiative-GRI) tarafından yayımlanan GRI Standartları temel seçeneğine uyumlu olarak hazırlanmaktadır. GRI-G4 sürdürülebilirlik ilkelerinden “özel standart bildirimler” olarak adlandırılan 77 adet göstergeden yararlanarak her banka için ekonomik, çevresel ve toplumsal boyutlardaki sürdürülebilirlik çalışmaları frekansları (sıklıkları) ve içerikleri açısından araştırılmıştır. Yukarıdaki açıklamalardan anlaşıldığı üzere, araştırmanın veri toplama yöntemi doküman incelemesidir. Verilerin analizinde MAXQDA programından yararlanılmış olup, verilerin analiz yöntemini içerik analizi oluşturmaktadır.

### **2.3. Temaların Oluşturulması İçin İzlenen Yol**

Temaların belirlenmesi için G4 Sürdürülebilirlik Raporlaması Kılavuzu kapsamında yayınlanan Uygulama El Kitabı kılavuzundan yararlanılmıştır. İşletmelerin, faaliyetlerinin sürdürülebilirliğine ilişkin raporlarını GRI tarafından hazırlanan kılavuzlarda yer alan standart bildirimlere uygun şekilde hazırlamaları “uyumluluk” olarak tanımlanmaktadır.

Kılavuza göre işletmelerin sürdürülebilirlik raporlarının, kılavuzlara uyumlu olarak hazırlanabilmesi için “temel” ve “kapsamlı” olmak üzere iki raporlama seçeneği bulunmaktadır. Bu seçenekler raporun Kılavuzlarla ‘uyumlu olarak’ hazırlanabilmesi için dahil edilecek içeriği tayin etmektedir. Bu aşamadaki seçimden sonra işletmelerin ilgili konularda yapacakları bildirimlerin içeriklerini tanımlayan “genel standart bildirimler” ve “Özel Standart Bildirimler” olmak üzere iki bölüm bulunur. Genel Standart Bildirimler sürdürülebilirlik raporları hazırlayan bütün kuruluşlar için geçerli olup, kuruluşun

'uyumluluk' (temel/kapsamlı) seçeneği tercihine bağlı olarak kuruluşun bildirmesi gerekli genel standart bildirimlerini oluşturur. (GRI G4 Sürdürülebilirlik Raporlaması Kılavuzları - Raporlama İlkeleri ve Standart Bildirimler, s.24) Genel standart bildirim kategorileri; strateji ve analiz, kurumsal profil, öncelikli unsurlar ve çerçeveler, paydaş katılımı, rapor profili, yönetim, etik ve dürüstlük, sektörler için genel standart bildirimler olarak tanımlanmıştır.

Özel standart bildirimler ise, yönetim yaklaşımı hakkında bildirimleri ve ekonomik, çevresel, sosyal göstergeleri içerir. Ayrıca sosyal göstergeler alt kategorilere ile (işgücü uygulamaları ve insan yarasır iş, insan hakları, toplum, ürün sorumluluğu) ayrılmıştır. GRI unsurları kategoriler şeklinde düzenlenmiş olup, çalışmanın bulgular kısmında her kategori ve ilişkili unsurları tablolarla gösterilmiştir.

### 3. BULGULAR

Çalışma sonucunda elde edilen bulgular aşağıdaki üç ayrı ana tema içerisinde açıklanmıştır.

#### 3.1. Ekonomik Sürdürülebilirlik Temaları

Sürdürülebilirliğin ekonomik boyutu kuruluşun paydaşlarının ekonomik durumları ve yerel, ulusal ve küresel seviyedeki ekonomik sistemler üzerindeki etkileriyle ilgilidir. Ekonomik kategori sermayenin farklı paydaşlar arasındaki akışını ve kuruluşun toplum genelindeki temel ekonomik etkilerini göstermektedir. Aşağıda ekonomik göstergeler ekonomik ana teması altında ele alınmış olup, alt temalar ayrıca içerikleri ve kamu bankalarına ait entegre raporlarda bulunduğu karşılık ile birlikte paylaşılmıştır.

**Tablo 1.** Ekonomik Sürdürülebilirlik Temaları

ANA TEMA	TEMA	ALT TEMA
EKONOMİK	Ekonomik Denge	Ekonomik performans
		Piyasa varlığı
		Piyasa varlığı
		Dolaylı ekonomik etkiler
		Satın alma uygulamaları

Ekonomik performans temasını oluşturan göstergeler; işletme tarafından üretilen ve dağıtılan doğrudan ekonomik değer, iklim değişikliğinin kuruluşun faaliyetine finansal etkileri ve iklim değişikliği kaynaklı diğer risk ve fırsatlar, kuruluşun belirlenmiş tazminat planı yükümlülüklerinin kapsamı, devletten alınan mali yardımdır. İşletme giderleri, çalışan ücretleri ve yan haklar, sermaye sağlayıcılara ödemeler, devletlere yapılan ödemeler (ülke bazında), toplumsal yatırımlar olarak ele alındığında işletme giderleri Halk Bankası ve Vakıfbank entegre raporlarında birer kez konu edilirken, Ziraat Bankası'na ait raporda bu konuya ilişkin bir bilgiye rastlanmamıştır. Çalışan ücretleri ve yan haklar/çalışanlara sağlanan

faydalar Halk Bankası'na ait raporda 6 kez, Vakıfbank raporunda 11 kez, Ziraat Bankası'na ait raporda ise 9 kez konu olmuştur. Devletten alınan mali yardımlar konusuna Halk Bankası'nda ve Vakıfbank'ta birer kez değinilirken, toplumsal yatırım konusuna ise Hal Bankası'nda 9 kez Vakıfbank'ta 2 kez değinilmiştir. Ziraat Bankası raporlarında bu iki konu hakkında bilgiye rastlanmamıştır.

Piyasa varlığı alt temasını iki gösterge oluşturur. Birincisi; cinsiyet bazında standart başlangıç seviyesi ücretlerinin yerel asgari ücrete göre oranıdır. Ziraat Bankası'na ait raporda "Ziraat Bankası'nda tüm çalışanların standart başlangıç seviyesi ücretleri yerel asgari ücretin üzerindedir." İfadesine yer verilmiştir. Benzer bir ifade diğer iki bankanın raporunda bulunmamaktadır. Piyasa varlığı alt temasındaki diğer gösterge ise üst yönetimin yerel toplumdaki istihdam edilme oranıdır. Şirketlerin yönetim kurulu ve üst yönetimi incelendiğinde üç bankanın da (H: 23/23=%100, V:23/23=%100 Z: 15/15=%100) Türkiye'den yöneticiler tarafından yönetildiği görülmektedir.

**Tablo 2.** Üst Yönetimin Yerel Toplumdan İstihdam Edilme Oranı

ANA TEMA	TEMA	ALT TEMA	HALK	VAKIF	ZİRAAT	AÇIKLAMA	KOD KİTABI KODLARI
EKONOMİK	Ekonomik Denge	Piyasa varlığı	100%	100%	100%	hepsi TR (Yönetim kurulu +üst yönetim) H: 23/23=%100, V:23/23=%100 Z: 15/15=%100	üst yönetimin yerel toplumdaki istihdam edilme oranı, üst yönetim ve yönetim kurulu, yerel, TR

Dolaylı ekonomik etkilere ilişkin göstergeler; altyapı yatırımlarının ve desteklenen hizmetlerin gelişimi ve yarattığı etkilerdir. Dolaylı ekonomik etki; bir kuruluş ile paydaşları arasındaki mali işlemlerin ve para akışının doğrudan etkisinin ek bir sonucu olarak ele alınır. (GRI G4 Sürdürülebilirlik Raporlaması Kılavuzları Uygulama El Kitabı, s.246). Bir işletmenin, sektörün veya ekonominin üretkenliğini arttıran krediler, proje finansmanları, ekonomik kalkınmaya katkı, yetenek ve bilginin geliştirilmesine katkı, kadın girişimcilere sağlanan destek, tedarik zincirinde yaratılan istihdam, ulusal/uluslararası standart ve protokoller bu kapsamda değerlendirilir (GRI G4 Sürdürülebilirlik Raporlaması Kılavuzları Uygulama El Kitabı, s.80).

Bankaların farklı başlıklar altında bu alanı destekleyen çalışmalar yaptıkları görülmektedir. Örneğin Ziraat Bankası entegre raporunda işletmelerin, sektörlerin veya ekonominin tamamının üretkenliğini değiştirmek başlığı altında proje finansmanında gözetilen çevre faktörlerini tanımlamıştır. Ziraat Bankası ilgili raporda, ülke ekonomisi için katma değer üreten ve istihdamın artmasında önemli rol oynayan havalimanı, otoyol, köprü gibi büyük altyapı projeleri ile yenilenebilir enerji projelerine sağladığı finansmanla destek olduklarını ifade etmektedir (Ziraat Bankası Entegre Raporu, 2021, s.79).

Halk Bankası ise, çevre dostu projelere, enerji verimliliği ve yenilenebilir enerji projelerine öncelik tanıırken, belirli bazı sektörleri yasaklı sektörler kapsamına alıp finansman sağlamadığını vurgulamıştır. Ekonomik etkilerin ulusal ve uluslararası standartlar, protokoller ve politikalara yönelik gündemlere ilişkin bilgilere üç kamu bankasının her birinin raporlarında ulaşılabilir. Halkbank, İnsan Hakları Evrensel Beyannamesi ve Uluslararası Çalışma Örgütü'nün (ILO) temel ilkelerine uygun olarak, çalışan haklarına saygı gösterdiğini; faaliyetlerini ayrımcılık ve zorla çalıştırma yasağı, çocuk işçiliğinin ortadan kaldırılması gibi konuları dikkate alarak gerçekleştirdiğini ifade etmiştir (Halk Bankası 2021 Entegre Raporu, s.68). Vakıfbank, sorumlu bankacılık anlayışı çerçevesinde proje finansmanı aşamasında uyguladığı süreçlerin Dünya Bankası (WB), Avrupa İmar ve Kalkınma Bankası (EBRD), Avrupa Yatırım Bankası (EIB), Fransız Kalkınma Ajansı (AFD) ve Alman Kalkınma Bankası (KfW) gibi uluslararası finans kuruluşları ile iş birliği içinde çalışmayı kolaylaştırdığını ifade etmiştir (Vakıfbank 2021 Entegre Raporu, s.106). Ziraat Bankası ise; iş birliği içinde çalışılan Dünya Bankası, Avrupa Yatırım Bankası gibi finans kuruluşları ile yapılan toplantı ve görüşmelere vurguda bulunmuştur (Ziraat Bankası 2021 Entegre Raporu, s.35). Bu başlık altında en geniş veri Ziraat Bankası'na (35) ait görünmekte olup, bu bankayı sırasıyla Vakıfbank (14) ve Halk Bank (6) takip etmektedir.

Son gösterge ise satın alma uygulamaları olup, içeriğini bankanın yerel tedarikçileri ve tedarikçileri ile olan ilişkileri oluşturur. Bu başlık altında tedarikçilerle ilişkilerin istikrarı, kadın girişimci olan tedarikçiler, hassas, ötekileştirilmiş veya yeterli şekilde temsil edilmeyen sosyal grupların üyelerinin sahip olduğu/çalıştığı tedarikçiler, küçük ve orta ölçekli tedarikçiler gibi ayrıntılar yer alır. Halkbank (% 79) ve Vakıfbank (% 79) raporlarının ilgili frekans değerleri, toplam frekans değerleri içerisindeki payına göre değerlendirildiğinde birbirine denk bir seyre sahip oldukları görülmektedir. Ziraat Bankası ise toplam rapor içerisinde % 44 pay ayırarak (frekans değeri: 28) ile bu konuda en dar açıklamayı yapan banka olmuştur. Örnek ifadeler aşağıdaki gibidir:

H: Banka tüm mal ve hizmetler için alım yaptığı paydaşlarına karşın benimsediği İşbu Politikası kapsamında Halkbank'a uygun olmayan şekilde faaliyet gösteren hiçbir müşteri ve tedarikçi ile çalışmamaktadır.

V: Tedarikçi seçiminde adil, dürüst ve tarafsız davranır, satın alma ve tedarik işlemlerini, profesyonellik, ürünün niteliği, hizmetin kalitesi gibi unsurları gözeterek yürütür.

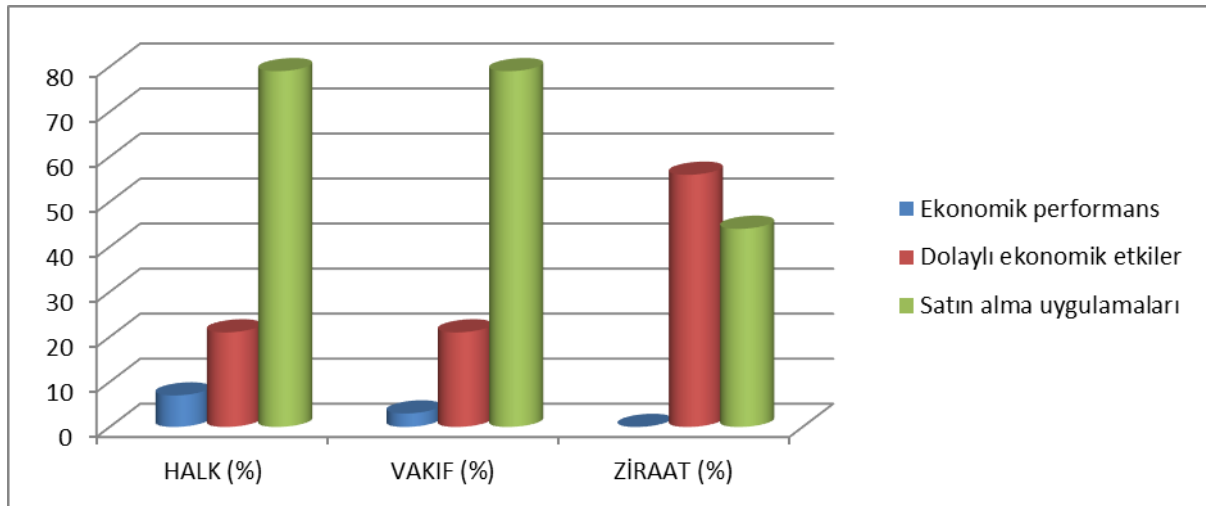
Z: Ziraat Bankası, iş ortağı olarak tedarikçileriyle ilişkilerini karşılıklı saygı, sorumluluk ve adil paylaşım temelinde geliştirmeye kararlıdır. Banka, tedarikçilerinin başarısını, iş ortağı olarak tamamladığı projelerle birlikte desteklemektedir.

Yukarıdaki açıklamaların bir arada gösterildiği özet tablo aşağıdaki gibidir:

**Tablo 3.** Ticari Kamu Bankalarının Ekonomik Sürdürülebilirlik Temaları ve Alt Temalarının Metin İçerisindeki Frekansı

ANATEMA	TEMA	ALT TEMA	HALK	VAKIF	ZİRAAT	HALK (%)	VAKIF (%)	ZİRAAT (%)	
EKONOMİK	Ekonomik Denge	Ekonomik performans		2	2	0	7	3	0
		Dolaylı ekonomik etkiler		6	14	35	21	21	56
		Satın alma uygulamaları		22	52	28	79	79	44
TOPLAM			0	28	66	63	100	100	100

Son olarak, bankalara göre öne çıkan ekonomik sürdürülebilirlik temaları Şekil 1’de gösterilmiştir. Entegre raporlarda en sık şekilde bahsedilen ekonomik göstergenin atın alma uygulamaları olduğu, aynı zamanda Ziraat Bankası ve Halk Bankası’nın bu gösterge için başa baş bir seyir izlediği görülmektedir. Raporlarda en az yer verilen gösterge ise ekonomik performansa ilişkin bilgiler olmuştur. Konuya ilişkin şekil aşağıdaki gibidir:



**Şekil 1.** Bankalara Göre Öne Çıkan Ekonomik Sürdürülebilirlik Temaları

### 3.2. Sosyal Sürdürülebilirlik Temaları

Aşağıdaki tabloda GRI-G4 özel standart bildirimlerine göre, bir işletmenin sosyal sürdürülebilirlik sorumluluklarını yerine getirdiğini ispat eden göstergelere yer verilmiştir:

**Tablo 4. Sosyal Sürdürülebilirlik Temaları**

ANA TEMA	Tema	Alt tema
SOSYAL	İşgücü uygulamaları ve insana yaraşır iş	İstihdam
		İşgücü-yönetim ilişkileri
		İş sağlığı ve güvenliği
		Eğitim ve öğretim
		Çeşitlilik ve fırsat eşitliği
		Kadın ve erkekler için eşit ücret
	İnsan hakları	Tedarikçinin işgücü uygulamaları bakımından değerlendirilmesi
		İşgücü uygulamaları şikâyet mekanizması
		Yatırım
		Ayrımcılığın önlenmesi
		Örgütlenme ve toplu sözleşme hakkı
		Çocuk işçiler
	Toplum	Zorla ve cebren çalıştırma
		Güvenlik uygulamaları
		Yerli halkların hakları
		Tedarikçilerin insan hakları bakımından değerlendirilmesi
İnsan hakları şikâyet mekanizması		
Yerel toplumlar		
Ürün sorumluluğu	Yolsuzlukla mücadele	
	Kamu politikası	
	Rekabete aykırı davranış	
	Uyum	
	Tedarikçinin toplum üzerindeki etkileri bakımından değerlendirilmesi	
	Toplum üzerindeki etkilere ilişkin şikâyet mekanizması	
Ürün sorumluluğu	Müşteri sağlığı ve güvenliği	
	Ürün ve hizmet etiketlemesi	
	Pazarlama iletişimi	
	Müşteri gizliliği	
		Uyum

Türkiye’de faaliyet gösteren üç ticari kamu bankasının, sürdürülebilir sosyal kalkınmaya katkı sağlayan faaliyetleri incelendiğinde, GRI raporlarında yer alan göstergelere istinaden işgücü uygulamaları ve insana yaraşır iş, insan hakları, toplum ve ürün sorumluluğu olmak üzere dört temanın olduğu görülmektedir. Aşağıda her tema kendi içerisinde değerlendirilerek sunulacaktır.

“İşgücü Uygulamaları ve İnsana Yaraşır İş” göstergesinin temsil edildiği tema, istihdam, işgücü/yönetim ilişkileri, iş sağlığı ve güvenliği, eğitim ve öğretim, çeşitlilik ve fırsat eşitliği, kadın ve erkekler için eşit ücret, tedarikçinin işgücü uygulamaları bakımından değerlendirilmesi, işgücü uygulamaları şikâyet mekanizmaları unsurlarından oluşmaktadır (GRI G4 Sürdürülebilirlik Raporlaması Kılavuzları Uygulama El Kitabı, s.62). Tabloda görüldüğü üzere, kamu bankalarının entegre faaliyet raporlarında en geniş yeri kaplayan alt tema, eğitim ve öğretim unsurunu temsil eden alt tema olmuştur. Her bankanın ilgili dönem raporunda bu konuya ilişkin göstergelere değinmiş (H:190, V:186, Z:142 frekans) olup, her bankanın kendi raporunda konuya değinme sıklığı yüzde ile ifade edildiğinde sıralama Ziraat Bankası (%72), Halk Bankası (%52) ve Vakıfbank (%43) olarak gerçekleşmiştir. Bu temaya ilişkin kamu bankalarının faaliyet sonuçları aşağıdaki tabloda paylaşılmıştır.



**Tablo 5.** Ticari Kamu Bankalarının Sosyal Sürdürülebilirlik- İşgücü Uygulamaları ve İnsana Yaraşır İş Alt Temasının Metin İçerisindeki Frekansı

TEMA	ALT TEMA	HALK	VAKIF	ZİRAAT	HALK (%)	VAKIF (%)	ZİRAAT (%)	
İşgücü Uygulamaları ve İnsana Yaraşır İş	İstihdam	108	117	41	30	27	21	
	İşgücü-yönetim ilişkileri	15	18	5	4	4	3	
	İş sağlığı ve güvenliği	38	68	4	10	16	2	
	Eğitim ve öğretim	190	186	142	52	43	72	
	Çeşitlilik ve fırsat eşitliği	9	30	4	2	7	2	
	Kadın ve erkekler için eşit ücret	1	2	1	0	0	1	
	tedarikçinin işgücü uygulamaları bakımından değerlendirilmesi	0	2	0	0	0	0	
	İşgücü uygulamaları şikayet mekanizması	3	6	0	1	1	0	
	TOPLAM		364	429	197	100	100	100

Eğitim ve öğretim alt temasına ilişkin banka faaliyetlerinden örnekler aşağıdaki gibidir:

H: Çalışan başına yıllık ortalama eğitim saati 86, Yıl içinde 393.447 adet eğitim - Halk Akademi, Gelibolu, USTAM Mentorluk, Veri Analisti Yetiştirme Programı, İlham Veren Liderler Projesi gibi programlar ile etkin çalışan gelişimi

V: Çalışan başına ortalama eğitim süresi: 46,97 saat- VakıfBank Spor Okullarında Eğitim Alan Çocuk Sayısı: 1.100

Z: Kişi başı ortalama sınıf içi eğitim: 4 saat; Kişi başı ortalama e-eğitim: 26 saat-Genç Çiftçi Akademisi” sosyal sorumluluk projesi ile genç çiftçilere eğitim

Sosyal sürdürülebilirliğin ikinci teması “İnsan Hakları” göstergesinin temsil edildiği tema olup, insan haklarına ilişkin süreçlerin hangi ölçüde uygulandığını, insan hakları ihlalleri vakalarını ve paydaşların insan haklarını kullanma performansındaki değişiklikleri kapsamaktadır (GRI G4 Sürdürülebilirlik Raporlaması Kılavuzları Uygulama El Kitabı, s.173). Dahil edilen insan hakları konuları arasında ayrımcılık yapmama, cinsiyet eşitliği, örgütlenme hakkı, toplu sözleşme, çocuk işçiler, zorla veya cebren çalıştırma ve yerli halkların hakları bulunmaktadır. Bu bağlamda oluşan alt temalar yatırım, ayrımcılığın önlenmesi, örgütlenme ve toplu sözleşme hakkı, çocuk işçiler, Zorla ve cebren çalıştırma, güvenlik uygulamaları, yerli halkların hakları, tedarikçilerin insan hakları bakımından değerlendirilmesi ve insan hakları şikayet mekanizmasıdır.

Aşağıda verilen Tablo 6’da ticari kamu bankalarının entegre raporlarında her alt tema için ayırdıkları alan ve konuya ilişkin faaliyetleri izlenebilmektedir. Halk Bankası (H:% 63) ve Vakıfbank (V: %62) raporlarında en geniş alanı kaplayan alt temanın yatırım alt teması olduğu görülmektedir. Ziraat Bankası ise bu alt temanın temsil ettiği konulara değinmemiştir.

**Tablo 6.** Ticari Kamu Bankalarının Sosyal Sürdürülebilirlik- İnsan Hakları Alt Temasının Metin İçerisindeki Frekansı

TEMA	ALT TEMA	HALK	VAKIF	ZİRAAT	HALK (%)	VAKIF (%)	ZİRAAT (%)	
İnsan Hakları	Yatırım		20	34	0	63	62	0
	Ayrımcılığın önlenmesi		3	6	2	9	11	22
	Örgütlenme ve toplu sözleşme hakkı		1	3	3	3	5	33
	Çocuk işçiler		2	3	1	6	5	11
	Zorla ve cebren çalıştırma		2	3	3	6	5	33
	Güvenlik uygulamaları		0	0	0	0	0	0
	Yerli halkların hakları		3	5	0	9	9	0
	Tedarikçilerin insan hakları bakımından değerlendirilmesi		0	0	0	0	0	0
	İnsan hakları şikayet mekanizması		1	1	0			
	TOPLAM		32	55	9	100	100	100

Yatırım; insan hakları maddeleri, insan hakları taraması, insan hakları politika/prosedür eğitimlerini içerir (GRI G4 Sürdürülebilirlik Raporlaması Kılavuzları Uygulama El Kitabı, s.176). Ayrıca, kavramsal çerçeveyi netleştirmek açısından insan hakları taraması ile kast edilenin “bir iş ilişkisine devam edilip edilmeyeceğinin belirlenmesindeki faktörlerden biri olarak bir dizi insan hakları performans kriterinin uygulandığı resmi veya belgelenmiş bir süreç” olduğunu eklemekte yarar görülmektedir. Ziraat Bankası’nın raporlarında yatırım alt temasının temsil ettiği kavramlara doğrudan rastlanılmaması, bankanın insan hakları konusunda duyarlı olmadığı ve raporlarında bu konulara yer ayırmadığı anlamına gelmemektedir. Araştırma, bağlam içerisinde değerlendirildiğinde insan haklarını temsil eden diğer başlıklarda (örneğin; ILO Sözleşmesi’nde yer alan zorla veya cebren çalıştırma(ma)ya uygun hareket ettiğini) beyan etmiş ve ilgili yıl raporunda yazılı olarak sunmuştur(Ziraat bankası 2021 Entegre Raporu, s. 420)

Yatırım alt temasına ilişkin banka faaliyetlerinden örnekler aşağıdaki gibidir:

Yatırım: insan hakları maddeleri, insan hakları taraması, insan hakları politika/prosedür eğitimlerini içerir.

H:Banka kadınların istihdamı konusunda evrensel insan hakları çerçevesinde iş süreçlerini kurgulamaktadır.

Halkbank, Türkiye'nin taraf olduğu Birleşmiş Milletler İnsan Hakları Evrensel Beyannamesi ve Uluslararası Çalışma Örgütü'nün (ILO) temel ilkelerine uygun olarak, çalışan haklarına saygı göstermektedir.

V: insan kaynakları uygulamalarımızda Birleşmiş Milletler İnsan Hakları Evrensel Beyannamesi, Birleşmiş Milletler Sürdürülebilir Kalkınma Amaçları (SKA) ve Uluslararası Çalışma Örgütü (International Labour Organization-ILO)'nün ilkelerini rehber alıyoruz.

Yasal uyum, insan hakları, hizmetin sürekliliği, rüşvet ve yolsuzlukla mücadele, gizlilik ve sürdürülebilirliğin sağlanması hususlarında tedarikçilerimizin uymaları gereken hususların belirlendiği Tedarikçi Seçim ve Uyum Politikamız web sitemizde de yer alıyor.

Z: -

Sosyal sürdürülebilirliğin üçüncü teması “Toplum” göstergesinin temsil edildiği temadır. Toplum göstergesi; Toplum alt Kategorisi bir kuruluşun toplum ve yerel toplumlar, üzerindeki etkileriyle ilgilidir. Toplum üyeleri uluslararası anlaşmalarla güvence altına alınmış<sup>4</sup> bireysel ve kolektif topluluk haklara sahiptir (GRI G4 Sürdürülebilirlik Raporlaması Kılavuzları Uygulama El Kitabı, s.198). Bu çerçevede içerisinde, GRI raporlarından hareketle oluşturulan alt temalar; yerel toplumlar, yolsuzlukla mücadele, kamu politikası, rekabete aykırı davranış, uyum, tedarikçinin toplum üzerindeki etkileri bakımından değerlendirilmesi, toplum üzerindeki etkilere ilişkin şikayet mekanizması alt temalarıdır.

Aşağıda verilen Tablo 7'de ticari kamu bankalarının entegre raporlarında her alt tema için ayırdıkları alan ve konuya ilişkin faaliyetleri izlenebilmektedir:

---

<sup>4</sup> Birleşmiş Milletler (BM) Beyannamesi, 'İnsan Hakları Evrensel Bildirgesi', 1948, Birleşmiş Milletler (BM) Sözleşmesi, 'Uluslararası Medeni ve Siyasi Haklar Sözleşmesi', 1966, Birleşmiş Milletler (BM) Sözleşmesi, 'Ekonomik, Sosyal ve Kültürel Haklar Uluslararası Sözleşmesi', 1966, Birleşmiş Milletler (BM) Beyannamesi, 'Gelişme Hakkına Dair Bildiri', 1986, Uluslararası Çalışma Örgütü (ILO) Sözleşmesi 107, 'Yerli Halklar ve Kabile Halkları Sözleşmesi', 1957, Birleşmiş Milletler (UN) Beyannamesi, 'Birleşmiş Milletler Yerli Halkların Hakları Beyannamesi', 2007

**Tablo 7.** Ticari Kamu Banklarının Sosyal Sürdürülebilirlik- Toplum Alt Temasının Metin İçerisindeki Frekans

TEMA	ALT TEMA	HALK	VAKIF	ZİRAAT	HALK (%)	VAKIF (%)	ZİRAAT (%)
Toplum	Yerel toplumlar		26	64	37	47	88
	Yolsuzlukla mücadele		13	29	1	24	2
	Kamu politikası		0	0	0	0	0
	rekabete aykırı davranış		0	2	0	0	0
	Uyum		15	14	4	27	13
	Tedarikçinin toplum üzerindeki etkileri bakımından değerlendirilmesi		1	1	0	2	1
	Toplum üzerindeki etkilere ilişkin şikayet mekanizması		0	0	0	0	0
	TOPLAM		55	110	42	100	100

Her üç kamu bankası için de geçerli olmak üzere, bankaların raporlarında en geniş alanı kaplayan alt temanın “yerel toplumlar” olduğu görülmektedir. Her bankanın kendi raporu içerisinde yerel toplumlara ilişkin faaliyetleri Ziraat Bankası (%88), Vakıfbank (%58) ve Halkbank (%47) olarak sıralanmıştır. Yerel toplum göstergesi; hassas gruplar (çocuklar ve gençler, yaşlılar, engelliler, gaziler, ülke içi göç edenler/yerleri değiştirilenler, mülteciler veya geri dönen mülteciler, HIV/AIDS’ten etkilenmiş aileler, yerli halklar ve etnik azınlıklar), işletmenin toplumlar üzerinde olumsuz etkilerini temsil etmektedir. Üç bankanın da bu konuda hassas olduklarını ifade ettikleri ve bu alana ilişkin faaliyetlerini örneklerle açıkladıkları görülmektedir.

H: İşitme ve konuşma engeli bulunan müşterilerin şubelerden hizmet alabilmelerini sağlamak, ihtiyaç ve taleplerini hızlıca karşılamak amacıyla Engelsiz İletişim Hattı kurulmuştur. Böylece işitme ve konuşma engelli müşterilere kesintisiz hizmet imkanı sağlanmıştır. 2020 yılında 85 adet çağrı Engelsiz İletişim Hattı Kanalı’yla yanıtlanmıştır.

V: Engelli müşterilerimiz ile iletişimimizi geliştirmek ve çalışanlarımızdaki sosyal duyarlılığı artırmak amacıyla sunduğumuz “Engelliliğe Doğru Yaklaşım” e-egitiminden 5.408 çalışanımız ve “İşaret Dili” e-egitiminden 4.289 çalışanımızı faydalandırdık.

Z: Engelli bireylerin ekonomik ve sosyal hayata katılımını destekleyen Ziraat Bankası, engelli müşterilerinin ürün ve hizmetlere daha kolay ulaşabilmesini mümkün kılacak, sistematik çalışmalar yürütmektedir.

Sosyal sürdürülebilirliğin dördüncü teması “Ürün Sorumluluğu” göstergesinin temsil edildiği temadır. Ürün sorumluluğu göstergesi; müşteri sağlığı ve güvenliği, ürün ve hizmet, pazarlama iletişimi, müşteri gizliliği ve uyum alt kategorilerinden oluşur. (GRI G4 Sürdürülebilirlik Raporlaması Kılavuzları Uygulama El Kitabı, s.221).

Aşağıda verilen Tablo 8’de ticari kamu bankalarının entegre raporlarında her alt tema için ayırdıkları alan ve konuya ilişkin faaliyetleri izlenebilmektedir:

**Tablo 8.** Ticari Kamu Bankalarının Sosyal Sürdürülebilirlik-Ürün Sorumluluğu Alt Temasının Metin İçerisindeki Frekansı

TEMA	ALT TEMA	HALK	VAKIF	ZİRAAT	HALK (%)	VAKIF (%)	ZİRAAT (%)
Ürün Sorumluluğu	Müşteri sağlığı ve güvenliği		0	0	0	0	0
	Ürün ve hizmet etiketlemesi		11	22	14	65	82
	Pazarlama iletişimi		0	0	0	0	0
	Müşteri gizliliği		6	1	3	35	4
	Uyum		0	0	0	0	0
TOPLAM			17	23	17	100	100

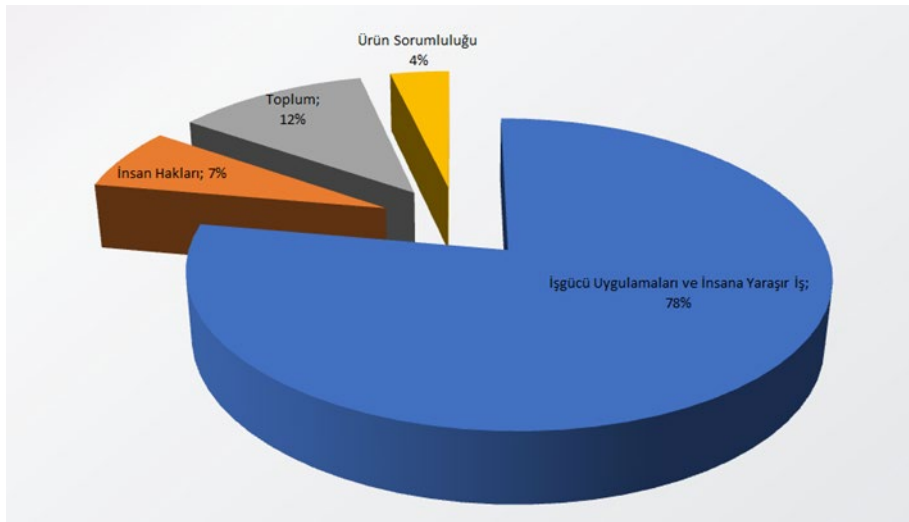
Her üç kamu bankası için de geçerli olmak üzere, bankaların raporlarında en geniş alanı kaplayan alt temanın “ürün ve hizmet etiketlemesi” olduğu görülmektedir. Kuruluşun ürün ve hizmet bilgileri ve etiketleme prosedürlerince zorunlu tutulan ürün ve hizmet bilgileri türü ve bu bilgi gereklerine tabi belirgin ürün ve hizmet kategorilerinin yüzdesi, ürün ve hizmet bilgileri ve etiketlemeyle ilgili yönetmeliklere ve gönüllü kurallara uyumsuzluk vakalarının sonuç türüne göre toplam sayısı, müşteri memnuniyetini ölçen araştırmaların sonuçları “ürün ve hizmet etiketlemesi” kavramı altında tanımlanır. Bu gösterge altında ürün ve hizmet etiketlemesi; ürün veya hizmet nitelikleri, bileşenlerinin kaynağı/üreticisi, güvenli kullanımı, etiketleme ihlalleri, uyumsuzlukları, müşteri memnuniyetini izlemek mümkündür. Üç bankanın da bu konuda hassas olduklarını ifade ettikleri ve bu alana ilişkin faaliyetlerini örneklerle açıkladıkları görülmektedir. Her bankanın entegre raporunda ilgili faaliyette yer verme sıklıkları ise Vakıfbank (%96), Ziraat Bankası (%82) ve Halk Bankası (%65) olarak gerçekleşmiştir.

H: Sağladığımız ürün ve hizmetleri kesintisiz şekilde müşterilerimize aktarmak amacıyla dijital dönüşüm yolculuğumuzun çıktıları olan dijital ve alternatif dağıtım kanallarından yararlandık.

V: VakıfBank Finans Grubu olarak, uzun yıllara dayanan tecrübemiz, sektörlerinde öncü şirketlerimiz, yükselen iş birliği ve gittikçe güçlenen finansal yapımız ile artı değer yaratmaya, ürün ve hizmet kalitesini zenginleştirmeye, teknolojik gelişmelere paralel olarak yeni ürün ve hizmetlerle tüm müşterilerimizin yanındaki güç olmaya devam ediyoruz.

Z: Banka'nın yazılım atağı, yeni ürün ve hizmetlerin sunumunu kolaylaştırdı.

Araştırmanın sosyal sürdürülebilirliğe ilişkin son kısmını bankaların sosyal sürdürülebilirlik çalışmaları arasında öne çıkan temanın tespit edilmesi oluşturulmaktadır. Sosyal sorumluluğa ilişkin göstergelerden oluşturulmuş alt temaların frekans değerleri incelendiğinde, her üç banka için de geçerli olmak üzere öne çıkan sosyal sorumluluk faaliyetinin %78'lik bir oran ile “iş gücü uygulamaları ve insana yararlı iş” olduğu görülmektedir. Bu faaliyeti oldukça büyük bir fark ile (%12) toplum izlemekte, insan hakları (%7) ve ürün sorumluluğu (%4) göstergeleri son iki sosyal sorumluluk alanının toplam faaliyetler içerisindeki payını göstermektedir. Yukarıdaki bölümümda açıklandığı gibi “insan yararlı iş” kavramını temsil eden başlıca gösterge “eğitim ve öğretim” idi. Bankaların eğitimi önemsemesinde iş kolunun doğasını dikkate almamak mümkün görünmemektedir. Genel olarak finans, özelde bankacılık sektörü hızlıca değişen teknolojik, hukuki, rekabet şartlarını takip etmek ve uygulamalarını bu şartlarla uyumlu olarak güncellemek ihtiyacı içerisinde olan bir sektördür. Bankaların bahsedilen şartların sonucu olarak eğitimi önemsediklerini söylemek mümkündür. Bununla birlikte, ortaya çıkan sonuçlara istinaden bankaların aynı zamanda eğitim faaliyetlerini bir sosyal sorumluluk görevi olarak da benimsediklerini göz ardı etmemek gerekir.



Şekil 2. Sosyal Sürdürülebilirlik Temaları Özet Tablo

### 3.3. Çevresel Sürdürülebilirlik Temaları

Kamu bankalarının çevresel sürdürülebilirliğe ilişkin faaliyetlerini kategorilerle ifade etmek üzere aşağıdaki tablo oluşturmuştur. GRI-G4 özel standart bildirimlerine göre hazırlanan Tablo 19’da çevresel sürdürülebilirlik temaları “Çevresel” ana teması altında yer alan “Çevreye Duyarlılık” teması ve temayı temsil eden göstergeler ile paylaşılmıştır.

**Tablo 9.** Çevresel Sürdürülebilirlik Temaları

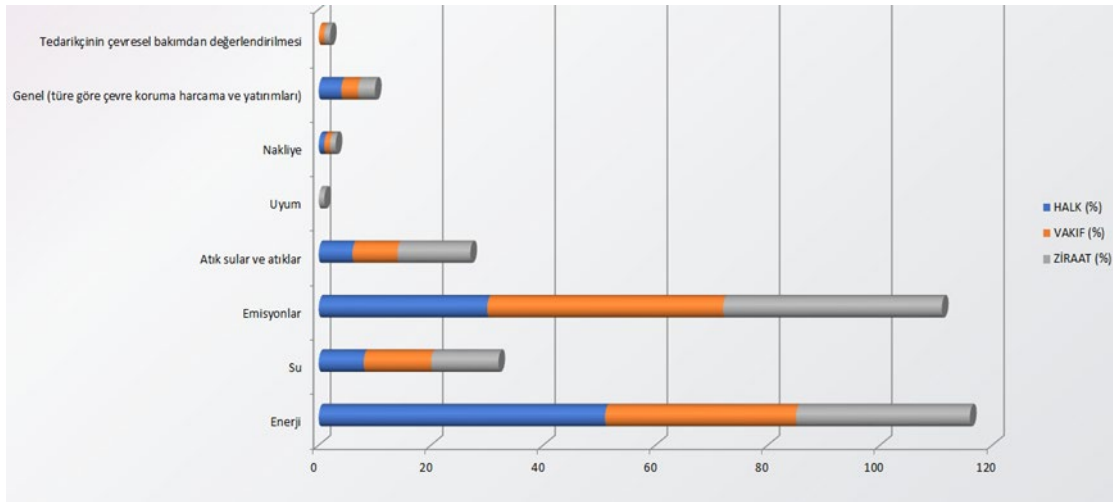
ANA TEMA	TEMA	ALT TEMA
ÇEVRESEL	Çevreye Duyarlılık	Malzemeler
		Enerji
		Su
		Biyolojik çeşitlilik
		Emisyonlar
		Atık sular ve atıklar
		Ürün ve hizmetler
		Uyum
		Nakliye
		Genel (türe göre çevre koruma harcama ve yatırımları)
		Tedarikçinin çevresel bakımdan değerlendirilmesi
		Çevresel şikayet mekanizmaları

Çevresel sürdürülebilirlik temasını oluşturan göstergeler; malzemeler, enerji, su, biyolojik çeşitlilik, emisyonlar, atık sular ve atıklar, ürün ve hizmetler, uyum ve nakliye dir. Bankaların entegre raporlarına bakıldığında, öne çıkan göstergelerin enerji ve emisyonlar olduğu görülmektedir. Enerji göstergesi H:180, V:100 ve Z:36 frekansa sahiptir. Her bankanın kendi raporu içerisinde ilgili göstergeye alan ayırma sıralaması Halk Bankası (%51), Vakıfbank (%34) ve Ziraat bankası (%31) olarak sıralanmıştır. Emisyonlar ise H:105, V:125 ve Z:45 frekans ile entegre raporda karşılık bulmuştur. Her bankanın kendisine ait entegre rapor içerisinde emisyonlara ilişkin faaliyetler sıralaması V:%42, Z: %39 ve H: %30 olarak gerçekleşmiştir. Ziraat Bankası’nın 45 emisyon göstergesi, toplam rapor içerisindeki %39’luk payı ile aynı zamanda bu bankanın en yüksek çevresel sürdürülebilirlik faaliyetidir. Görüldüğü üzere Ziraat Bankası diğer bankalara nazaran daha kısıtlı frekanslar ile çevresel sürdürülebilirlik faaliyetlerini ifade etmiştir. Son olarak enerji göstergesine en sık değinen kamu bankasının Halk Bankası, emisyonu en sık değinen kamu bankasının ise Vakıfbank olduğu görülmektedir. Tablo 10’da ticari kamu bankalarının çevresel sürdürülebilirlik ana temasının metin içerisindeki frekansına yer verilmiştir:

**Tablo 10.** Ticari Kamu Bankalarının Çevresel Sürdürülebilirlik Ana Temasının Metin İçerisindeki Frekansı

ANA TEMA	TEMA	ALT TEMA	HALK	VAKIF	ZİRAAT	HALK (%)	VAKIF (%)	ZİRAAT (%)	
ÇEVRESEL	Çevreye Duyarlılık	Malzemeler	0	0	0	0	0	0	
		Enerji	180	100	36	51	34	31	
		Su	29	36	14	8	12	12	
		Biyolojik çeşitlilik	1	0	0	0	0	0	
		Emisyonlar	105	125	45	30	42	39	
		Atık sular ve atıklar	22	23	15	6	8	13	
		Ürün ve hizmetler				0	0	0	
		Uyum	0	1	1	0	0	1	
		Nakliye	2	2	1	1	1	1	
		Genel (türe göre çevre koruma harcaması ve yatırımları)	15	8	3	4	3	3	
		Tedarikçinin çevresel bakımından değerlendirilmesi	1	3	1	0	1	1	
		Çevresel şikayet mekanizmaları	0	0	0	0	0	0	
		TOPLAM			355	298	116	100	100

Yukarıda yer alan bilgilere istinaden, öne çıkan çevresel sürdürülebilirlik alt temalarını gösteren şekil aşağıdaki gibidir:



**Şekil 3.** Öne Çıkan Çevresel Sürdürülebilirlik Alt Temaları

Çevreye duyarlılık temasına ilişkin banka faaliyetlerinden örnekler aşağıdaki gibidir:

H: yenilenebilir enerji projelerine sağlanan finansman destekleri ile hem Türkiye'nin enerjide dışa bağımlılığının azalmasını hem de operasyonlarından doğan emisyonu en aza indirmeyi amaçlayan Banka 2020 yılında 780.270.384 kWh elektrik enerjisinin yenilenebilir kaynaklarla üretilmesine destek olmuştur.



2020 yılında finanse edilen yenilenebilir enerji projeleri ile 475.964 ton CO2 emisyonun salımı engellendi.

V: (...) yakın zamanda hizmet araçlarımızdan 450 adedini hibrit versiyonlarıyla değiştirdik. Bu sayede karbon emisyon azaltımına katkı sağladık.

Türkiye’de enerji verimliliği yüksek konut sayısını artırmayı amaçlayarak AFD ile Yeşil Konut Projesi’ni hayata geçirdik.

Z: Ziraat Bankası 2020 yılında Kosova’da, başta ulaştırma altyapısı ve yenilenebilir enerji kaynakları olmak üzere, ülke ekonomisinin gelişiminde ihtiyaç duyulan finansmana katkıda bulunmayı sürdürmüştür.

Ziraat Bankası, ülke ekonomisine katma değer yaratan ve istihdamın artmasına destek olan havalimanı, otoyol, köprü gibi büyük altyapı projelerine ve yenilenebilir enerji projelerine finansman sağlamaktadır.

#### 4. SONUÇ

Entegre raporlarda en sık şekilde bahsedilen ekonomik gösterge; bankanın yerel tedarikçileri ve tedarikçileri ile olan ilişkilerini temsil eden “satın alma uygulamalarıdır”. Bu başlık altında tedarikçilerle ilişkilerin istikrarı, kadın girişimci olan tedarikçiler, hassas, ötekileştirilmiş veya yeterli şekilde temsil edilmeyen sosyal grupların üyelerinin sahip olduğu/çalıştığı tedarikçiler, küçük ve orta ölçekli tedarikçiler gibi ayrıntılar yer alır. Halkbank ve Vakıfbank birbirine denk bir seyre sahipken, Ziraat Bankası bu konuda en dar açıklamayı yapan banka olmuştur.

Türkiye’de faaliyet gösteren üç ticari kamu bankasının, sürdürülebilir sosyal kalkınmaya katkı sağlayan faaliyetleri incelendiğinde, GRI raporlarında yer alan göstergelere istinaden işgücü uygulamaları ve insana yaraşır iş, insan hakları, toplum ve ürün sorumluluğu olmak üzere dört temanın olduğu görülmektedir. Ticari kamu bankalarının entegre faaliyet raporlarında en geniş yeri kaplayan alt tema, eğitim ve öğretim unsurunu temsil eden alt tema olmuştur. Bankaların frekans değerleri üzerinden bir sıralama yapıldığında, birbirlerinden çok uzağa düşmemekle birlikte raporlarında eğitim ve öğretim faaliyetlerine en sık değinen bankanın 190 frekans ile Halk Bankası olduğu; onu 186 frekans değeri ile Vakıfbank’ın takip ettiği, son sırayı ise 142 frekans değeri ile Ziraat Bankası’nın aldığı görülmektedir. Alt tema her bankanın kendi raporu içerisindeki payı açısından değerlendirildiğinde sıralama Ziraat Bankası’nın raporunun ilgili tema altında %72’lik payı; Halk Bankası’nın %52’lik payı ve Vakıfbank’ın %43’lük payı eğitim ve öğretim faaliyetlerine ayırdığı görülmektedir. Genel olarak finans, özelde bankacılık sektörü hızlıca değişen teknolojik, hukuki, rekabet şartlarını takip etmek ve uygulamalarını bu şartlarla uyumlu olarak güncellemek ihtiyacı içerisinde olan bir sektördür. Bankaların bahsedilen şartların sonucu olarak eğitimi önemsediklerini söylemek mümkündür. Bununla birlikte, raporlardaki

değerler göz önüne alındığında, bankaların aynı zamanda eğitim faaliyetlerini bir sosyal sorumluluk görevi olarak da benimsedikleri çıkarımını yapmak mümkün görünmektedir.

Sosyal sürdürülebilirliğin ikinci teması “İnsan Hakları” göstergesinin temsil edildiği temadır. Raporlarda bu tema altında öne çıkan alt tema yatırımdır. Yatırım; insan hakları maddeleri, insan hakları taraması, insan hakları politika/prosedür eğitimlerini içerir (GRI G4 Sürdürülebilirlik Raporlaması Kılavuzları Uygulama El Kitabı, s.176). Halk Bankası ve Vakıfbank’ın raporlarında bu alt temada benzer frekans değerlerine sahip oldukları görülmektedir. Ziraat Bankası ise bu alt temanın temsil ettiği konulara değinmemiştir. Ziraat Bankası’nın raporlarında yatırım alt temasının temsil ettiği kavramlara doğrudan rastlanılmaması, bankanın insan hakları konusunda duyarlı olmadığı ve raporlarında bu konulara yer ayırmadığı anlamına gelmemektedir. Araştırma, bağlam içerisinde değerlendirildiğinde insan haklarını temsil eden diğer başlıklarda (örneğin; ILO Sözleşmesi’nde yer alan zorla veya cebren çalıştırma(ma)ya uygun hareket ettiğini) beyan etmiş ve ilgili yıl raporunda yazılı olarak sunmuştur(Ziraat bankası 2021 Entegre Raporu, s. 420)

Sosyal sürdürülebilirliğin üçüncü teması “Toplum” göstergesinin temsil edildiği temadır. Her üç kamu bankası için de geçerli olmak üzere, bankaların raporlarında en geniş alanı kaplayan alt temanın “yerel toplumlar” olduğu görülmektedir. Üç bankanın da bu konuda hassas olduklarını ifade ettikleri ve bu alana ilişkin faaliyetlerini örneklerle açıkladıkları görülmektedir.

Sosyal sürdürülebilirliğin dördüncü teması “Ürün Sorumluluğu” göstergesinin temsil edildiği temadır. Her üç kamu bankası için de geçerli olmak üzere, bankaların raporlarında ilgili tema altında en geniş alanı kaplayan alt temanın “ürün ve hizmet etiketleme” olduğu görülmektedir. Kuruluşun ürün ve hizmet bilgileri ve etiketleme prosedürlerince zorunlu tutulan ürün ve hizmet bilgileri türü ve bu bilgi gereklerine tabi belirgin ürün ve hizmet kategorilerinin yüzdesi, ürün ve hizmet bilgileri ve etiketlemeyle ilgili yönetmeliklere ve gönüllü kurallara uyumsuzluk vakalarının sonuç türüne göre toplam sayısı, müşteri memnuniyetini ölçen araştırmaların sonuçları “ürün ve hizmet etiketleme” kavramı altında tanımlanır. Üç bankanın da bu konuda hassas olduklarını ifade ettikleri ve bu alana ilişkin faaliyetlerini örneklerle açıkladıkları görülmektedir.

Sosyal sürdürülebilirliğe ilişkin son kısmını bankaların sosyal sürdürülebilirlik çalışmaları arasında öne çıkan temanın tespit edilmesi oluşturulmaktadır. Sosyal sorumluluğa ilişkin göstergelerden oluşturulmuş alt temaların frekans değerleri incelendiğinde, her üç banka için de geçerli olmak üzere öne çıkan sosyal sorumluluk faaliyetinin %78’lik bir oran ile “iş gücü uygulamaları ve insan yaraşır iş” olduğu görülmektedir. Bu faaliyeti oldukça büyük bir fark ile (%12 frekans) toplum izlemekte, insan hakları (%7) ve ürün sorumluluğu (%4) göstergeleri son iki sosyal sorumluluk alanının toplam faaliyetler içerisindeki payını göstermektedir.

Çevresel sürdürülebilirlik temasını oluşturan göstergeler; malzemeler, enerji, su, biyolojik çeşitlilik, emisyonlar, atık sular ve atıklar, ürün ve hizmetler, uyum ve nakliye dir. Bankaların entegre raporlarına bakıldığında, öne çıkan göstergelerin enerji ve emisyonlar olduğu görülmektedir. Halkbank'ın bu alt temada en sık bahsettiği alt temanın (dolayısıyla çevresel sürdürülebilirlik göstergesinin) enerji; Vakıfbank ve Ziraat Bankası'nın ise emisyon olduğu görülmektedir.

“Sosyal Sürdürülebilirlik” faaliyetlerinde “İşgücü Uygulamaları ve İnsana Yaraşır İş” temasının altında yer alan “Eğitim ve Öğretim” alt teması; “İnsan Hakları” temasının altında yer alan “Yatırım” alt teması, “Toplum” temasının altında yer alan “Yerel Topluluklar” alt teması, “Ürün Sorumluluğu” temasının altında yer alan “Ürün ve Hizmet Etiketlemesi” alt teması öne çıkmıştır. “Çevresel Sürdürülebilirlik” faaliyetlerinde “Çevreye Duyarlılık” temasının altında yer alan “Enerji ve Emisyon” alt teması; “Ekonomik Sürdürülebilirlik” faaliyetlerinde “Ekonomik Denge” temasının altında yer alan “Satın Alma Uygulamaları” alt teması öne çıkmıştır. Son olarak öne çıkan kurumsal itibar boyutları BT (Bilgi Teknolojileri) Yatırımları, Çalışanların Nitelikleri, Ürün ve Hizmet kalitesi, Sürdürülebilirlik Stratejileri, Toplumsal Sorumluluk, Dijital Dönüşüm Politikaları ve Uygulamaları olduğu sonucuna erişilmiştir.

## KAYNAKÇA

Altieri, M. A. (1995). *Agroecology: The science of sustainable agriculture*. Westview Press.

Baker, S. (2006). *Sustainable development*. Routledge Taylor and Francis Group.

Bocken, N. M. P., Short, S. W., Rana, P., & Evans, S. (2014). A literature and practice review to develop sustainable business model archetypes. *Journal of Cleaner Production*, 65, 42-56. <https://doi.org/10.1016/j.jclepro.2013.11.039>

Costanza, R., Daly, H. E., & Bartholomew, J. A. (1991). Goals, agenda, and policy recommendations for ecological economics. In R. Costanza (Ed.), *Ecological economics: The science and management of sustainability* (pp. 1-20). Columbia University Press.

Daly, H. E. (1991a). *Steady-state economics: Second edition with new essays*. Island Press.

Daly, H. E. (1991b). Towards an environmental macroeconomics. *Land Economics*, 67(2), 255-259. <https://doi.org/10.2307/3146418>

Epstein, M. J., & Buhovac, A. R. (2014). *Making sustainability work: Best practices in managing and measuring corporate social, environmental, and economic impacts*. Berrett-Koehler Publishers.

Foley, J. A., Ramankutty, N., Brauman, K. A., Cassidy, E. S., Gerber, J. S., Johnston, M., ... & Zaks, D. P. M. (2011). Solutions for a cultivated planet. *Nature*, 478(7369), 337-342. <https://doi.org/10.1038/nature10452>

- Folke, C., Carpenter, S., Walker, B., Scheffer, M., Elmqvist, T., Gunderson, L., & Holling, C. S. (2002). Resilience and sustainable development: Building adaptive capacity in a world of transformations. *AMBIO: A Journal of the Human Environment*, 31(5), 437-440. <https://doi.org/10.1579/0044-7447-31.5.437>
- Geissdoerfer, M., Savaget, P., Bocken, N. M. P., & Hultink, E. J. (2017). The circular economy—A new sustainability paradigm? *Journal of Cleaner Production*, 143, 757-768. <https://doi.org/10.1016/j.jclepro.2016.12.048>
- Glasson, J., Therivel, R., & Chadwick, A. (2013). *Introduction to environmental impact assessment* (4th ed.). Routledge.
- Global Reporting Initiative (GRI). (2014). *G4 Sustainability Reporting Guidelines: Implementation manual*. Global Reporting Initiative.
- Halk Bankası. (2021). *Entegre raporu 2021*. <https://www.halkbank.com.tr/entegre-raporu-2021>
- Harris, J. M. (2000). *Basic principles of sustainable development*. Global Development and Environment Institute Working Paper (No. 00-04). Tufts University.
- Holling, C. S. (1973). Resilience and stability of ecological systems. *Annual Review of Ecology and Systematics*, 4(1), 1-23. <https://doi.org/10.1146/annurev.es.04.110173.000245>
- Intergovernmental Panel on Climate Change (IPCC). (2018). *Global warming of 1.5°C. An IPCC special report on the impacts of global warming of 1.5°C above pre-industrial levels and related global greenhouse gas emission pathways*. World Meteorological Organization.
- Jackson, T. (2009). *Prosperity without growth: Economics for a finite planet*. Earthscan.
- Kawachi, I., Subramanian, S. V., & Kim, D. (Eds.). (2008). *Social capital and health*. Springer.
- Meadows, D. H., Meadows, D. L., Randers, J., & Behrens III, W. W. (1972). *The limits to growth*. Universe Books.
- Millennium Ecosystem Assessment. (2005). *Ecosystems and human well-being: Synthesis*. Island Press.
- Mutlu, A. (2006). Küresel kamusal mallar bağlamında sağlık hizmetleri ve çevre kirlenmesi: Üretim, finansman ve yönetim sorunları. *Maliye Dergisi*, 150, 53-78.
- Putnam, R. D. (2000). *Bowling alone: The collapse and revival of American community*. Simon & Schuster.
- Raworth, K. (2017). *Doughnut economics: Seven ways to think like a 21st-century economist*. Chelsea Green Publishing.
- Rockström, J., Steffen, W., Noone, K., Persson, Å., Chapin, F. S., Lambin, E., ... & Foley, J. A. (2009). A safe operating space for humanity. *Nature*, 461(7263), 472-475. <https://doi.org/10.1038/461472a>
- Rogers, P. P., Jalal, K. F., & Boyd, J. A. (2008). *An introduction to sustainable development* (2nd ed.). Earthscan.

- Sen, A. (1999). *Development as freedom*. Oxford University Press.
- Sovacool, B. K. (2009). The cultural barriers to renewable energy and energy efficiency in the United States. *Technology in Society*, 31(4), 365-373. <https://doi.org/10.1016/j.techsoc.2009.10.009>
- Steffen, W., Richardson, K., Rockström, J., Cornell, S. E., Fetzer, I., Bennett, E. M., ... & Sörlin, S. (2015). Planetary boundaries: Guiding human development on a changing planet. *Science*, 347(6223), 1259855. <https://doi.org/10.1126/science.1259855>
- United Nations. (2015). *Transforming our world: The 2030 agenda for sustainable development*. United Nations.
- Vakıfbank. (2021). *Entegre raporu 2021*. <https://www.vakifbank.com.tr/entegre-raporu-2021>
- Wilkinson, R., & Pickett, K. (2010). *The spirit level: Why equality is better for everyone*. Penguin Books.
- Woolcock, M. (1998). Social capital and economic development: Toward a theoretical synthesis and policy framework. *Theory and Society*, 27(2), 151-208. <https://doi.org/10.1023/A:1006884930135>
- Ziraat Bankası. (2021). *Entegre raporu 2021*. <https://www.ziraatbank.com.tr/entegre-raporu-2021>