



## Darende Şeyh Hamid-i Velî (Somuncu Baba) Camii Haziresi'ndeki Mezar Taşları

*Tombstones At The Hazîre Of Shaykh Hamid-i Velî (Somuncu Baba)*

10.51605/mesned.1543104

**Emine GÜZEL**

0000-0003-3344-6271

emine.guzel@inonu.edu.tr

Doç. Dr., İnönü Üniversitesi, İlahiyat Fakültesi, İslam  
Tarihi ve Sanatları Bölümü

Assoc. Prof. Dr., İnönü University, Faculty of Theology,  
Department of Islamic History and Arts

### Araştırma Makalesi

### Research Article

**Geliş Tarihi:** 03.09.2024

**Date of Submission:** 03.09.2024

**Kabul Tarihi:** 11.12.2024

**Date of Acceptance :** 11.12.2024

**Yayın Tarihi:** 31.12.2024

**Date of Publication:** 31.12.2024

**Benzerlik Taraması:** Evet, Turnitin

**Plagiarism Checks:** Yes, Turnitin

**Çıkar Çatışması:** Çıkar çatışması beyan edilmemiştir.

**Conflicts of Interest:** The author(s) has no conflict of interest to declare.

**Finansman:** Bu araştırmayı desteklemek için dış fon kullanılmamıştır.

**Grant Support:** The author(s) acknowledge that they received no external funding in support of this research.

**Etik Beyan:** Bu çalışmanın hazırlanma sürecinde bilimsel ve etik ilkelere uyulduğu ve yararlanılan tüm çalışmaların kaynakçada belirtildiği beyan olunur.

**Ethical Statement:** It is declared that scientific and ethical principles have been followed while carrying out and writing this study and that all the sources used have been properly cited.

**Telif Hakkı & Lisans:** Yazarlar dergide yayınlanan çalışmalarının telif hakkına sahiptirler ve çalışmaları CC BYNC 4.0 lisansı altında yayımlanmaktadır.

**Copyright & License:** Authors publishing with the journal retain the copyright to their work licensed under the CC BY-NC 4.0.



## Tombstones At The Hazīre Of Shaykh Hamid-i Velī (Somuncu Baba)

**Summary:** In this study, the tombstones in the burial area of the Sheikh Hamid-i Veli (Somuncu Baba) Mosque in the Darende district of Malatya are discussed. The aim is to conduct a comprehensive and detailed analysis of all the tombstones in the graveyard, which have not been fully explored in previous studies. While examining the tombstones, their locations in the graveyard were taken into consideration, and they were examined in terms of inscription content, font, decoration, materials and titles used. Hamid-i Veli, who is popularly known as "Somuncu Baba", was a Sufi who lived in 14th century. He is a spiritual leader whose understanding of Sufism greatly influenced his time and the following centuries through his works and students. The tomb of Sheikh Hamid-i Veli, who lived during the reign of Bayezid I, and the Sheikh Hamid-i Veli Mosque date back to the 14th century. It has been renovated many times by his descendants at different periods until now. The Mosque forms a part of the complex, which consists of a tomb, a graveyard, additional and new mosque sections, a museum, a library, a pool and a courtyard. The burial area, which is the main subject of our study, is located in the direction of the qibla of the mausoleum of Sheikh Hamid-i Velî. In the burial area, There are total of 22 tombs graves of sect elders and sheikhs who are his descendants. The tombstone epitaphs are inscribed in Arabic and Ottoman Turkish using djali thuluth and djali ta'lik calligraphy styles. Only one epitaph is written in modern Turkish. Each tomb features witness stones (shahide) at the head and foot sides. All of the head side witness stones were completed with headgear caps. These caps, which can vary according to the gender and occupation of the deceased, are usually seen on men's tombstones. The cap styles seen in the head side witness stones of the tombs which we discussed in our study are turban, fez, round and oval headgear. Inscriptions of hafiz, mudarris, imam-preacher and sayyid were found on the tombstone epitaphs using the turban headgear caps; hafiz on tombstones using fez; pasha, sayyid, sheikh, mufti, hafiz and sayyid on tombstones using round headgear; and sheikh and sayyid on tombstones using oval headgear. On the foot side witness stones, on the other hand, hoods or pediments in different shapes are found instead of caps. The foot side witness stones we examined in the said burial area were mostly finalized with triangular or brow arch-like pediments. The epitaphs, which have different properties in terms of content, with one or two exceptions, generally consists of the attributes of Allah and start with the words and phrases such as "ya-Hayy, Huve'l-Baki, Huve'l-Hayyu'l-Baki, Huve'l-Hallaku'l-Baki", meaning Allah is creative, Baki (permanent, eternal) and Hayy (living, alive). In the epitaphs, after the first lines about the attributes of Allah in the superscription, there were expressions in the nature of a lamentation, which was mostly arranged as a poem in the name of the deceased, and sometimes expressions that demanded a prayer from the ones they left behind. Then, the information about the identity of the deceased and the statements demanding an al-Fatiha prayer for his soul were given. Finally, the epitaph is finished with a line containing the date of death or sometimes the date of death and birth. In earlier studies, only a limited number of tombstones from this burial area were analyzed. These studies misread or omitted certain words and inscriptions. In this study, the burial area was discussed in its entirety and all 22 tombs in the burial area were examined. The parts that were misread were corrected by us, and the parts that could not be read were able to be read.

**Keywords:** Turkish Islamic Arts, Somuncu Baba, Darende, Hamid-i Velî, Heading, İnscription, Tombstone.

## Darende Şeyh Hamid-i Velî (Somuncu Baba) Camii Haziresi'ndeki Mezar Taşları

**Öz:** Bu çalışmada Malatya'nın Darende ilçesindeki Şeyh Hamid-i Veli (Somuncu Baba) (ö. 815/1412) Camii haziresinde bulunan mezar taşları ele alınmıştır. Çalışmamızın amacı daha önce tam ve detaylı olarak incelenmemiş olan mezar taşlarının tamamını incelemektir. Mezarlıktaki konumları dikkate alınarak ele alınan mezar taşları; form yazı içeriği, yazı tipi, süsleme, kullanılan malzeme ve başlıklar açısından değerlendirilmiştir. Halk arasında "Somuncu Baba" lakabıyla meşhur olan Hamid-i Velî Hazretleri, 14. Yüzyılda yaşamış mutasavvıflardandır. O, eserleri ve öğrencileri vasıtasıyla tasavvuf anlayışının yaşadığı dönemi ve sonraki yüzyılları büyük ölçüde etkileyen manevî bir liderdir. I. Beyazıt döneminde yaşayan Şeyh Hamid-i Velî'nin türbesi ve Şeyh Hamid-i Velî Camii 14. yüzyıla tarihlenmektedir. Onun soyundan gelenler tarafından günümüze kadar farklı dönemlerde birçok kez yenilenmiştir. Cami; türbe, hazire, ilave ve yeni cami bölümleri ile müze, kütüphane, havuz ve avludan oluşan külliye'nin bir bölümünü oluşturmaktadır. Çalışmamızın ana konusunu oluşturan hazire alanı Şeyh Hamid-i Velî Türbesi'nin kible yönünde yer almaktadır. Hazirede, tarikat büyükleri ve kendisinin soyundan gelen şeyhlere ait toplam 22 mezar bulunmaktadır. Mezar taşı kitabeleri Arapça ve Osmanlı Türkçesi ile celî sülüs ve celî ta'lik hat ile yazılmış olup, bunlardan sadece bir tanesi günümüz Türkçesiyle yazılmıştır. Başucu şâhidelerinin tamamı bir başlıkla nihayetlenmiştir. Ölen kişilerin cinsiyet ve mesleklerine göre değişebilen bu başlıklar genellikle erkeklere ait mezar taşlarında görülürler. Çalışmamızda ele aldığımız mezarların erkeklere ait olanlarının başucu şâhidelerinde görülen başlık tipleri sarık, fes, yuvarlak ve oval başlıklar şeklindedir. Sarıklı başlıkların kullanıldığı mezar taşı kitabelerinde hafız, müderris, imam-hatip ve seyyid; fesin kullanıldığı mezar taşında hafız; yuvarlak başlıkların kullanıldığı mezar taşı kitabelerinde paşa, seyyid, şeyh, müftü, hafız ve seyyid; oval başlıkların kullanıldığı mezar taşı kitabelerinde ise şeyh ve seyyid ifadeleri yer almıştır. Ayakucu şâhidelerinde ise başlık yerine tepelik ya da farklı şekillerde nihayetlenen alınlıklar görülür. Söz konusu hazirede incelediğimiz ayakucu şâhideleri çoğunlukla üçgen ya da kaş kemer benzeri alınlıklarla nihayetlendirilmiştir. İçerik olarak farklı özellikler gösteren kitabeler, bir iki istisna haricinde genellikle Allah'ın sıfatlarından oluşan ve Allah'ın yaratıcı, bâkî (daimî, sonsuz) ve hayy (diri, canlı) olduğu anlamına gelen "ya-Hayy, Hüve'l-Bâkî, Hüve'l-Hayyü'l-Bâkî, Hüve'l-Hallâku'l-Bâkî" şeklindeki kelime ve ibarelerle başlamaktadır. İki kitabe doğrudan ölen kişinin ismiyle başlamış, bir kitabe ise "tarih" kelimesiyle başlamıştır. Kitâbelerde serlevha bölümünde yer alan ve Allah'ın sıfatlarıyla ilgili ilk satırlardan sonra çoğunlukla merhum adına manzum olarak düzenlenmiş ağıt niteliğindeki ifadelerle, mevtânın geriye bıraktıklarından dua talep eden ifadeler yer almıştır. Daha sonra mevtânın kimliğine dair bilgilere yer verilmiştir. Son olarak kitabe, mevtânın ölüm bazen de ölüm ve doğum tarihlerinin yer aldığı satır ile sonlandırılmıştır. Konuyla ilgili yapılmış daha önceki çalışmalarda hazirede yer alan mezar taşlarından sadece birkaç tanesine yer verilmiş ve hazire bir bütün olarak ele alınmamıştır. Ele alınan sayılı mezar taşı kitabelerinde ise bazı kelimeler ya yanlış okunmuş ya da okunamamıştır. Bu çalışmamızda hazirede yer alan 22 mezarın tamamı incelenmiş, yanlış okunan kısımlar tarafımızca düzeltilmiş, okunamayan kısımlar okunmuştur.

**Anahtar Kelimeler:** Türk İslam Sanatları, Somuncu Baba, Darende, Hamid-i Velî, Hazire, Mezar Taşı.

## Giriş

Osmanlı coğrafyasının manevi mimarlarından biri olan ve halk arasında Somuncu Baba olarak bilinen Hamid-i Velî Hazretleri, Anadolu tasavvuf kültüründe çok önemli bir yere sahiptir. Yıldırım Beyazıt (ö. 1403) dönemi Horasan erenlerinden olup yazdığı eserler ve talebeleri vesilesiyle yaşadığı dönemi ve sonraki asırları tasavvufî anlayışıyla oldukça etkilemiştir. Müstakil bir tarikat kurmamış olsa da Bayramiyye'nin kurucusu Hacı Bayram-ı Velî'nin şeyhi olarak kabul edilir. Ayrıca Halvetiyye ve Celvetiyye tarikatlarının da manevî önderi olarak bilinir.

Mezar taşlarının en belirgin özelliği; adına dikildiği kişi ile ilgili olarak hangi dönemde yaşadığı, ölüm nedeni, cinsiyeti ve ölüm tarihi gibi birçok konuda bilgiler sunmasıdır. Bu taşlar sahip oldukları tipolojik özellikler, yüzeylerindeki kitabeler, bitkisel ve geometrik süslemeler, sembol ve figürlerle geçmişle günümüz arasında kültür aktarımını sağlayan birer köprü işlevine sahip olmaları bakımından da oldukça önemlidir.

Kadim Türk Milleti her dönemde mezar ve mezar taşı yapımını önemsemiş, İslamiyet'ten önceki mezar geleneğini İslamiyet'ten sonraki dönemlerde de devam ettirmiştir. Şu var ki mezar taşlarını İslamî etkiyle yeniden şekillendirerek mezar taşlarını zengin birer kültür, sanat ve inanç abidelerine dönüştürmüşlerdir. Bu da soğuk ve ürpertici havasıyla âdeta insanın içini karartan mezarlıkları İslam'ın kazandırdığı şuur ve teslimiyet inancıyla manevi huzur ortamlarına dönüştürmüştür.

Bu tarihî sanat abidelerinin yer aldığı alanlardan bir de çalışmamızda yer verdiğimiz Şeyh Hamid-i Veli Camii Haziresi'dir. Çalışmamızı önemli kılan ve dikkat çekilmek istenen husus hazirede bulunan mezar taşlarının hak ettiği değerin görülmesini sağlamaktır. Hazire, Malatya'nın Darende ilçesinde bulunan ve hazireye adını veren Şeyh Hamid-i Velî Camii iç mekânının güney cephesinde bulunmaktadır. Yapı, Osmanlı padişahı Yıldırım Beyazıt dönemi eserlerinden olup Şeyh Hamid-i Velî'nin torunları aracılığıyla farklı zamanlarda yenilenmiştir.

## 1. Şeyh Hamid-i Velî'nin Hayatı

Şeyh Hamidüddin Aksarayî adıyla da bilinen ve asıl adı Abdullah olan<sup>1</sup> Şeyh Hamid-i Velî'nin doğum tarihi tam olarak bilinmemekle birlikte 730/1331'de Kayseri'de doğduğu ifade edilmektedir.<sup>2</sup> Diğer pek çok kaynakta 749/1349 yılında Kayseri'de<sup>3</sup> dünyaya geldiği<sup>4</sup> ve 815/1412'de Aksaray'da vefat ettiği belirtilmekte,<sup>5</sup> defnedildiği yer olarak da Malatya'nın Darende ilçesi gösterilmektedir.<sup>6</sup> Ancak eski

<sup>1</sup> Ali Rıza Karabulut, *Kayseri'de Meşhur Mutasavvıflar* (Baskı yeri ve tarihi yok), 113.

<sup>2</sup> Hayrettin İvgin, Somuncu Baba Gerçeği ve Hacı Bayram-ı Veli ile ilişkisi, *İnönü Üniversitesi III. Battalgazi ve Malatya Çevresi Halk Kültürü Sempozyumu Tebliğler* (İstanbul: Tarla Yayın Organizasyon, 1989), 149.

<sup>3</sup> Bu konuda H. Şinasi Çoruh, Şeyh Ebu Hamid'in Kayseri'de değil, İran'da Azerbaycan bölgesinde Hoy şehrinde doğduğunu ifade eder. Fakat bunun için herhangi bir kaynak belirtmez. Bk. H. Şinasi Çoruh, *Emir Sultan* (İstanbul: Tercüman Yayınları, 1988), 111.

<sup>4</sup> Recep Dikici, *Hamid-i Velî (Somuncu Baba) Hacı Bayrâm-ı Velî Taceddîn-i Velî ve Evradları* (İstanbul: Akif Yay, 2017), 15; Mustafa Özcan, *Somuncu Baba Zikir Risâlesi* (İstanbul: Pamuk Yayıncılık, 2011), 3; Şahin Başer, *Ebu Hamid Şeyh Hâmid-i Velî Somuncu Baba* (İstanbul: Prestij Matbaacılık, 1995), 43; Emek Üşenmez, "Somuncu Baba ve Kur'an-ı Kerim Tercüme-Tefsir Meselesi", *Somuncu Baba Kültür Çevresi Uluslararası Sempozyum Bildiri Kitabı*, ed. Ali Çavuşoğlu (Aksaray: Aksaray Belediyesi Kültür Yayınları, 2012), 232; Osmânzâde Hüseyin Vassaf, *Sefîne-i Evliyâyı Ebrâr, Süleymaniye Kütüphanesi, Yazma Bağışlar*, nr. 2306, vrk. 256/a; Mefail Hızlı, "Somuncu Baba", *Uludağ Üniversitesi İlahiyat Fakültesi*, 2/2 (1987), 264.

<sup>5</sup> İsmâuddin Ebu'l-Hayr Ahmed Taşköprülüzâde, *Osmanlı Bilginleri eş-Şakâiku'n-Nu'mâniyye fî ulemâi'd-Devleti'l-Osmâniyye*, Çev. Muharrem Tan (İstanbul: İz Yayınları, 67), 23; M. Ali Cengiz, Y. Adıgüzel ve M. Gülseren, *Somuncu Baba "Şeyh Ahmid-i Veli"* (Ankara: Şeyh Hamid-i Velî Camii İhya Derneği, 1965), 23; İbrahim Hakkı Konyalı, *Aksaray Tarihi* (İstanbul: Fatih Yayınevi, 1974), 2/2411; M. Ali Cengiz vd., *Somuncu Baba "Şeyh Hamid-i Veli"*, 24; Hüseyin Algül, *Bursa'da Medfun Osmanlı Sultanları ve Emir Sultan*, (İstanbul: Marifet Yayınları, 1981), 111; Akkuş, *Şeyh Hamid-i Veli Somuncu Baba*, 9; Osmanzâde Hüseyin Vassaf, *Sefîne-i Evliya*, Hzl. Mehmet Akkuş-Ali Yılmaz. İstanbul: Kitabevi, 2, 2015.

<sup>6</sup> M. Ali Cengiz vd., *Somuncu Baba "Şeyh Hamid-i Veli"*, 23.

kaynaklarda bu tarihin doğruluğunu gösteren herhangi bir bilginin bulunmadığı, herhangi bir arşiv belgesine de rastlanmadığı yönündeki görüşler de vardır.<sup>7</sup> Bununla birlikte hac dönüşünde Darende'ye uğradığı ve bugünkü Hıdırlık Mahallesi'nde vefat ettiği, oğlu Halil Taybî ile birlikte kendi adıyla anılan mescitte defnedildiği de söylenmektedir.<sup>8</sup> Bütün bunlar göz önüne bulundurulduğunda Şeyh Hamid-i Velî'nin bu tarihlere yakın vefat ettiğini söylemek mümkün olmakla birlikte kesin bir tarih belirtmek güçtür.

Yaygın olarak "Somuncu Baba" lakabıyla meşhur olan Hamid-i Velî Hazretleri, 14. Yüzyılda yaşamış sūfîlerden biridir. Kendisine bu ismin verilmiş nedeni olarak Bursa'da ikamet ettiği zaman "Somunlar müminler" diyerek ekmek dağıtması gösterilmektedir.<sup>9</sup> Yıldırım Beyazıt dönemi şeyhlerinden biri olan<sup>10</sup> Somuncu Baba'nın Kayseri'de dünyaya gelmiş olması "Kayserî", Aksaray'da vefat etmiş olması "Aksarayî", Bursa'da ikamet ettiği süreçte geceleri ekmek yapıp gündüzleri de yaptığı bu ekmekleri satması ise "Somuncu Baba" olarak anılmasını sağlamıştır.<sup>11</sup> Tarih boyunca Ebû Hamid, Hamîdüddin Aksarayî, Hamîdüddin Kayserî, Hamîdüddin b. Musa, Somuncu Koca ve Ekmekçi Koca gibi pek çok isimle yâd edilmiştir.<sup>12</sup>

Bazı araştırmacılar Şeyh Hamid-i Velî'nin Hacı Bayram Velî ile birlikte Aksaray'a gelip burada vefat ettiğini, kabrinin de Aksaray'da olduğunu belirtirken, Bazı araştırmacılar da Somuncu Baba'nın Aksaray'dan Darende'ye geldiğini ve burada vefat ettiğini dolayısıyla kabrinin burada olduğunu ifade etmektedir. Şu var ki arşiv belgeleri ile Somuncu Baba'nın Darende'deki torunlarında bulunan vesikaların çoğunda kendisinin Darende'de defnedildiği bilgisi yer almaktadır.<sup>13</sup>

Şeyh Hamid-i Velî'nin babasının ismi hariç çocukluğu, gençlik yılları, evliliği ve ailesi hakkında kaynaklarda ayrıntılı bilgi bulunmamakla birlikte kaynaklarda ilk tahsilini ve tasavvufi eğitimini babasından aldığı ve daha ziyade âlim ve arif yönüyle dikkat çeken biri olduğu aktarılmaktadır.<sup>14</sup> Bu yönüyle Şeyh Hamid-i Velî, yaşadığı ve faaliyet gösterdiği yüzyıllarda Anadolu tasavvuf anlayışı için etkin sūfîlerden biri olarak<sup>15</sup> Anadolu'da tasavvuf kültürünün yerleşmesinde büyük bir etkiye sahip olmuştur. Onun bu etkisi kendisini Anadolu'daki bazı tarikatların liderliğini yapmak, halife yetiştirmek ve eser kaleme almak şeklinde göstermiştir. Bağımsız bir tarikat kurmamış olsa da Bayramiyye tarikatının<sup>16</sup> kurucusu Hacı Bayram-ı Velî'nin şeyhidir.<sup>17</sup> Bununla birlikte Melâmîyyenin öncülerinden biri olarak da kabul edilmektedir.<sup>18</sup> Ona atfedilen eserler *Şerhi Hadîs-i Erbâin*, *Zikir Risâlesi* ve *Silâhü'l-Mürîdîn* olmak üzere üç tanedir.<sup>19</sup> Bunlardan farklı olarak *Kâşifu'l-Estâr an Vechi'l-Esrâr* isimli bir eserinden daha bahsedilse de söz konusu bu eserin aslında *Zikir Risâlesi* olduğu belirtilmektedir.<sup>20</sup>

<sup>7</sup> Mehmet Akkuş, *Şeyh Hamid-i Veli Somuncu Baba Hayatı, Neseb-i Âlisi ve Külliyesi* (Ankara: Nasihat Yayınları, 2016), 52.

<sup>8</sup> Çoruh, *Emir Sultan*, 154; Akkuş, *Şeyh Hamid-i Veli Somuncu Baba Hayatı Neseb-i Âlisi ve Külliyesi*, 11.

<sup>9</sup> İsmail Erol Erünsal, "Somuncu Baba", *Ekrem Hakkı Ayverdi Hatıra Kitabı* (İstanbul: İstanbul Fetih Cemiyeti, 1995), 103-104; Sarı Abdullah Efendi, *Semeratü'l-Fuad*, çev. Yakub Kenan Necef Zade (İstanbul: Neşriyat Yurdu, 1967), 252.

<sup>10</sup> Algül, *Bursa'da Medfun Osmanlı Sultanları ve Emir Sultan*, 109.

<sup>11</sup> Algül, *Bursa'da Medfun Osmanlı Sultanları ve Emir Sultan*, 111; Akkuş, *Şeyh Hamid-i Veli Somuncu Baba*, 9.

<sup>12</sup> Cengiz vd., *Somuncu Baba -Şeyh Hamid-i Veli-* 22; Hüseyin Vassaf, *Sefine-i Evliya*, vrk. 256/a.

<sup>13</sup> Ayrıntılı bilgi için bk. Akkuş, *Şeyh Hamid-i Veli Somuncu Baba Hayatı Neseb-i Âlisi ve Külliyesi*, 53.

<sup>14</sup> Ahmed Akgündüz, *Arşiv Belgeleri Işığında Somuncu Baba ve Neseb-i Âlisi* (İstanbul: Osmanlı Araştırmaları Vakfı Yayınları, 2009), 55; İsmail Erol Erünsal, "Somuncu Baba", *Ekrem Hakkı Ayverdi Hatıra Kitabı* (İstanbul: İstanbul Fetih Cemiyeti, 1995), 302; Hızlı, "Somuncu Baba", 265.

<sup>15</sup> Mahmut Ulu, "Şeyh Hâmid-i Velî (Somuncu Baba) ve Ona Atfedilen "Zikir Risâlesi" Adlı Eser" *Nevşehir Hacı Bektaş Veli Üniversitesi SBE Dergisi (Hacı Bektaş Veli Özel Sayısı)* 11 (2021), 59.

<sup>16</sup> Ulu, "Menkıbeler Ekseninde Bir Zahir-Bâtın Yolcusu: Somuncu Baba", *Folklor Akademi Dergisi* 4/3 (2021), 455.

<sup>17</sup> Taşköprülüzâde, *eş-Şakâiku'n-Nu'mâniyye*, 68; Ulu, "Şeyh Hâmid-i Velî (Somuncu Baba) ve Ona Atfedilen "Zikir Risâlesi" Adlı Eser", 58.

<sup>18</sup> Sadık Vicdâni, *Tomâr-ı Turûk-ı Âliyye (Tarikatlar ve Silsileleri)*, Hzl.: İrfan Gündüz (İstanbul: Enderun Kitabevi, 1995), 27-43; Ulu, *Şeyh Hâmid-i Velî ve Silâhü'l-Mürîdîn Adlı Eseri*, *Millî Kültür Araştırmaları Dergisi* 5/1 (2021), 58.

<sup>19</sup> Somuncu Baba, *Zikir Risâlesi*, çev. Mustafa Özcan (İstanbul: Pamuk Ofset, 2011), 13.

<sup>20</sup> Ahmed Akgündüz, *Arşiv Belgeleri Işığında Somuncu Baba ve Neseb-i Âlisi*, 79.

Somuncu Baba'ya atfedilen bu eserler arasında onun tasavvuf anlayışına ve âdâb-ı tarikatına dair düşünceleri daha ziyade *Zikir Risâlesi*'nde yer alır.

## 2. Şeyh Hamid-i Velî Camii

Şeyh Hamid-i Velî Camii, 14. yüzyıla tarihlendirilmekte olup farklı dönemlerde restore edilerek bugünkü hâlini almıştır. Eser; türbe, hazire, ilave cami ve yeni cami bölümleri ile müze, kütüphane, bir havuz ve avludan meydana gelen külliyesinin bir bölümünü oluşturmaktadır.

Asıl cami şu anda içerisinde Şeyh Hamid-i Velî ile oğlu Halil Taybî'nin kabirlerinin yer aldığı türbe bölümdür (Fotoğraf 1, 8). Bu bölüme giriş kapısı üzerindeki siyah ve kırmızı renkli iki bölümlü kitabeğe göre onarım tarihi 1005/1596'dır (Fotoğraf 10). Bu tarihten sonra cami ve çevresinde yenileme ve ilaveler yapılmış, caminin orijinalliği bozulmuştur. Türbe ziyarete açıldıktan sonra namazın ziyaretçilerden bağımsız olarak eda edilmesini kolaylaştırmak için sonradan bu kısma ilave ve yeni cami olarak isimlendirilen iki bölüm eklenmiştir. Dolayısıyla türbe, ilave ve yeni cami bölümlerinin hepsi bir bütün hâlinde Şeyh Hamid-i Velî Camiinin külliyesini oluşturmaktadır.

İlave bölüm 2003 yılında kare planlı olarak ana mekânın batısında yapılmış olup geniş bir koridorla türbeye bağlanır. Giriş kapısı ayrı olarak düzenlenen bu mekânın tavanı, Afrika'dan getirilen sapella ağacından mamul ahşap el işlemeli olarak ters tavan şeklinde yapılmıştır.<sup>21</sup> (Fotoğraf 4). Bu bölümde dikkat çeken bir diğer unsur ise oyma ve kabartma tekniğinde geometrik motiflerle tezyin edilen mukarnas kavsaralı ahşap mihraptır (Fotoğraf 5).

İlave camiden ayrı olarak yapımına 2009 yılında başlanılan yeni cami bölümü ise 2013 yılında ibadete açılmıştır. 24,5×24,5 m ölçülerinde ve kare planlı bir yapıya sahiptir. Burası ilave caminin batısında olup Selçuklu-Osmanlı mimari özelliklerine sahiptir. Ahşap işçiliğinin güzel bir örneği olan tavan bölümü, üst üste gelecek biçimde ve tavan merkezinden dışa doğru açılarak genişleyen 5 tane 8 köşeli yıldız formunda düzenlenmiştir (Fotoğraf 6). Bununla birlikte mihrap, minber ve vaaz kürsüsünde Selçuklu ve Beylikler Dönemi üslup özelliklerini gösteren kompozisyonlara da yer verilmiştir (Fotoğraf 7).<sup>22</sup>

## 3. Şeyh Hamid-i Velî Camii Haziresi

Hazire, caminin güney cephesinde yer alır. Hazirede kendisinin neslinden gelen tarikat büyükleri ve şeyhlerinin kabirleri bulunmaktadır<sup>23</sup>. Hazireye en son 1990 yılında Şeyh Hamid-i Velî'nin ahfadından âlim, mutasavvıf ve divan şairi Seyyid Osman Hulusi Efendi (1915-1990) Hazretleri defnedilmiştir. Türbeye giriş bölümü ile birleşik olan bu bölümde yer alan mezarlar 1990-2000 yılları arasında yapılan restorasyonlarla düzenlenmiştir.

Hazirede etrafı sonradan kesme taşlarla çevrilerek havuzlu hâle getirilmiş şahideli toplam 22 mezar mevcuttur (Fotoğraf 2-3). Mezar taşı kitabeleri celî sülüs ve celî ta'lik hatla Arapça ve Osmanlı Türkçesiyle yazılmış olup bunlardan sadece biri Latin harfleriyle yazılmıştır.

Hazireye ilk defnedilen kişinin Şeyh Hamid-i Velî'nin talebelerinden Şeyh Bedreddin Efendi olduğu ifade edilir. Şeyh Hamid-i Velî'nin torunlarından bazılarının defnedildiği hazirede aileden olmayan iki ya da üç kişinin olduğu belirtilir.<sup>24</sup> Bunlardan biri Şeyh Hamid-i Veli Medresesi müderrisi ve Darende Müftüsü Sofuzâde Hacı Mahmud Efendi'dir. Hazirede defnedilenlerden bazılarının ise kimlikleri tespit edilememiştir.

<sup>21</sup> Ayrıntılı bilgi için bk. İsmail Aytaç-Hakkı Acun, *Şeyh Hamid-i Veli Somuncu Baba Külliyesi* (Malatya: Seyyid Osman Hulusi Efendi Vakfı, 2023), 156-159.

<sup>22</sup> Ayrıntılı bilgi için bk. Aytaç-Acun, *Şeyh Hamid-i Veli Somuncu Baba Külliyesi*, 164-184.

<sup>23</sup> Naci Toprak, "Şeyh Hamid-i Veli Camii", *Somuncu Baba Kültür Edebiyat ve Araştırma Dergisi*, 3/10 (1996), 22.

<sup>24</sup> Aytaç-Acun, *Şeyh Hamid-i Veli Somuncu Baba Külliyesi*, 135.

#### 4. Hazirede Yer Alan Mezar Taşları

##### 4. 1. Şeyh Bedrettin'e Ait Mezar Taşı (Fotoğraf 11a, 11b)

Etrafı sonradan kesme taşlarla çevrilerak havuzlu hâle getirilmiş şâhideli mezarın taş malzemenen yapılmış baş ve ayakucu şâhidesi sağlam durumdadır. Başucundaki şâhide; 61×16 cm ölçülerinde olup, yuvarlak formu bir başlıkla nihayetlenmiştir (Fotoğraf 11a). Aynı formdaki ayak taşı ise 43×33 cm ölçülerinde olup yuvarlak bir alınlıkla nihayetlenmiştir (Fotoğraf 11b). Oldukça sade bir formda olan mezar taşı yüzeylerinde herhangi bir bilgiye rastlanılmayan Şeyh Hamid-i Velî'nin ahfadından Şeyh Bedrettin'e ait olduğu belirtilmektedir.<sup>25</sup>

##### 4. 2. Şeyh Mustafa Oğlu Şeyh Hasan Efendi'ye Ait Mezar Taşı (Fotoğraf 12a, 12b)

Sonradan havuzlu hâle getirilmiş şâhideli mezarın baş ve ayakucu şâhideleri sağlam durumdadır. Düşey dikdörtgen gövdeli ve 89×24 cm ölçülerindeki başucu şâhidesi, yuvarlak formu bir başlıkla nihayetlenmiştir. Gövde kısmı üçgen şeklinde nihayetlenen başucu şâhidesine işlenmiş olan kitabesinde derin aşınmalar bulunmaktadır (Fotoğraf 12a). Bu nedenle kitabesi tam olarak okunamamıştır. "Şeyh Hacı Mustafa oğlu Hasan" şeklinde okuduğumuz mevtâyyla ilgili olarak, hazireye dair yapılmış bir çalışmada İzzet Paşa'nın hocası Büyük Hasan Efendi bilgisi yer almaktadır.<sup>26</sup> Oldukça sade bir yapıda olan ayakucu şâhidesi ise 59×28 cm ölçülerinde olup üçgen formu bir alınlıkla nihayetlendirilmiştir. (Fotoğraf 12b).

Kitâbe üzerinde herhangi bir tarih yer almamaktadır. Ancak hazireye dair daha önce yapılmış bir çalışmada<sup>27</sup> tarih olarak 1274 / 1858 verilmiştir. Yatay satırlar hâlinde celî sülüs yazı türünde Osmanlı Türkçesi ile kabartma tekniğinde yazılmış olan kitabe metni şu şekildedir:

1- Hüve'l-hallâk	١- هو الخلاق
2- el-Bakî .....	٢- الباقي .....
3- Şeyh Hasan	٣- شيخ حسن
4- İbni Şeyh el-Hâc	٤- ابن شيخ الحاج
5- Muştafa .....	٥- مصطفى .....
6- Ruhîçün	٦- روحیچون

##### 4. 3. Seyyid Ahmet Nuri Efendi'ye Ait Mezar Taşı (Fotoğraf 13a, 13b, 13c)

Etrafı sonradan kesme taşlarla çevrilen şâhideli mezarın baş ve ayakucu şâhideleri sağlam durumdadır. Düşey dikdörtgen gövdeli başucu şâhidesi 96×33 cm ölçülerinde olup yuvarlak formu bir başlıkla nihayetlendirilmiştir. Başlığın tepe kısmı, oldukça geniş bir şekilde sarılmış olan destarın dışına taşmış durumdadır. Sonradan yeşil ve beyaz renkle boyanmış olan şâhidenin ön ve yan yüzeylerine işlenmiş olan kitabe celî ta'lik yazı türünde Osmanlı Türkçesiyle ve yatay satırlar hâlinde düzenlenmiştir. (Fotoğraf 13a). Baş ucu şâhidesinin ön yüzüne kabartma tekniğiyle işlenmiş olan kitabede, serlevha bölümü sivri kemer formu bir kartuş içine alınmışken diğer satırlar yanlarda kaş kemer şeklinde sonlandırılmış dikdörtgen kartuşlar içine alınmıştır. Yan yüzeydeki kitabe ise yine celî ta'lik yazı türünde kabartma tekniğinde ve yatay yönlü dikdörtgen kartuşlar içine alınmıştır (Fotoğraf 13b). Sonradan yeşil renkle boyanmış olan 65×33 cm ölçülerindeki ayak taşı ise sade bir yapıda olup üst kısmı üçgen şeklindeki bir alınlıkla nihayetlendirilmiştir (Fotoğraf 13c).

<sup>25</sup> Ayrıntılı bilgi için bk. M. A. Cengiz, Yüksel Adıgüzel ve M. Gülseren, *Somuncu Baba -Şeyh Hamid-i Veli-*, (Ankara: Ajans-Türk Matbaası, 1965), 15.

<sup>26</sup> Cengiz, Adıgüzel ve Gülseren, *Somuncu Baba "Şeyh Hamid-i Veli"*, 16.

<sup>27</sup> Cengiz, Adıgüzel ve Gülseren, *Somuncu Baba "Şeyh Hamid-i Veli"*, 16.

1365 / 1946 tarihli mezar taşının ön yüzeydeki kitabe metni şu şekildedir:

1- Hüve'l-Ḥayyu'l-Bākī	۱- هو الحى الباقي
2- Cān verip cānānā	۲- جان ویروب جانانه
3- Maḫşūda erem derdim hemān	۳- مقصوده ایرم دیردم همان
4- Cānımı verdim ana	۴- جانمی ویردم آکا
5- Buldum ḥayāt-ı cāvidān <sup>28</sup>	۵- بولدوم حیاتی جاودان
6- sene hicrî 1365	۶- سنه هجرى ۱۳۶۵

Yan yüzeyindeki kitabe metni ise şu şekildedir:

1- Sadāt-ı kirāmdan	۱- سادات کرامدن
2- Şeyh Ḥamīd-i Velî Aḫfādından	۲- شیخ حمید ولی احفادنندن
3- Ḥaṭīb Ḥaşan Efendi	۳- خطیب حسن افندی
4- Maḫdūmı Aḫmed Nūrī	۴- مخدومی احمد نوری
5- Efendi	۵- افندی
6- Ruḫiçün el-Fātiḥa	۶- روحیچون الفاتحه

#### 4. 4. Karabaş Hüseyin Efendi'ye Ait Mezar Taşı (Fotoğraf 14a, 14b)

Etrafı sonradan kesme taşlarla çevrilen şâhideli mezarın baş ve ayakucu şâhideleri sağlam durumdadır. Düşey dikdörtgen gövdeli ve 65×22 cm ölçülerindeki başucu şâhidesi dilimli sarıklı bir tarikat başlığı ile sonlandırılmıştır. Oldukça sade bir yapıda olan şâhidenin yüzeyinde herhangi bir kitabe yer almamaktadır (Fotoğraf 14a). Ancak konuyla ilgili yazılmış bir çalışmada mezarın Karabaş Hüseyin Efendi'ye ait olduğu belirtilmiştir.<sup>29</sup> Baş taşıyla aynı sadeliğe sahip olan ve 45×27 cm ölçülerindeki düşey dikdörtgen gövdeli ayak taşı ise üçgen biçimli bir alınlıkla nihayetlendirilmiştir.

#### 4. 5. Hafız Mustafa Efendi'ye Ait Mezar Taşı (Fotoğraf 15a, 15b)

Etrafı sonradan kesme taşlarla çevrilen şâhideli mezarın düzgün kesme taş malzemeden yapılmış baş ve ayakucu şâhideleri sağlam durumdadır. Düşey dikdörtgen gövdeli ve 65×27 cm ölçülerindeki başucu şâhidesi hamidî fes türünde bir başlıkla sonlandırılmıştır. Şâhidenin ön yüzeyine işlenmiş olan kitabe, celî sülüs yazı türünde Osmanlı Türkçesiyle kabartma tekniğinde yatay satırlar hâlinde işlenmiş olup, köşeleri yuvarlatılmış dikey yönlü bir dikdörtgen çerçeve içine alınmıştır. (Fotoğraf 15a). Oldukça sade bir yapıda olan 47×27 cm ölçülerindeki düşey dikdörtgen gövdeli ayak taşı ise üst kısmı üçgen şeklindeki bir alınlıkla nihayetlendirilmiştir.

1227/1812 tarihli beş satır hâlindeki kitabe metni şu şekildedir:

1- Hüve'l-Bākī	۱- هو الباقي
2- Ḥāfız	۲- حافظ
3- Muştafā Efendi	۳- مصطفى افندی
4- Rūḫiçün el-Fātiḥa	۴- روحیچون الفاتحة

<sup>28</sup> Beytin vezni "Fâilâtün fâilâtün fâilâtün fâilün" şeklindedir.

<sup>29</sup> Ayrıntılı bilgi için bk. Cengiz, Adıgüzel ve Gülseren, *Somuncu Baba (Şeyh Hamid-i Velî)*, 15.



5- Sene 1227

١٢٢٧ سنه -٥

**4. 6. Şeyh Mahmut Oğlu Hafız Abdullah Efendi'ye Ait Mezar Taşı (Fotoğraf 16a, 16b)**

Etrafı zemine yakın bir yükseklikte kesme taşlarla çevrilen şâhideli mezarın düzgün kesme taş malzemedan yapılmış baş ve ayakucu şâhideleri sağlam durumdadır. Düşey dikdörtgen gövdeli ve 88×21 cm ölçülerindeki başucu şâhidesi dilimli bir tarikat başlığı ile sonlandırılmıştır. Kabartma tekniğinin kullanıldığı kitabe yatay satırlar şeklinde, celî sülüs yazı türünde Arapça ve Osmanlı Türkçesiyle yedi satır hâlinde işlenmiş olup her bir satır yatay yönlü dikdörtgen kartuşlar içine alınmıştır. (Fotoğraf 16a). Düşey dikdörtgen plaka formunda ve 45×26 cm ölçülerindeki ayak şâhidesi ise üçgen formlu bir alınlıkla nihayetlendirilmiştir. (Fotoğraf 16b).

Bir kısmı toprak altında kaldığından son satırları okunamayan 1220/1805 tarihli sekiz satır hâlindeki kitabe metni şu şekildedir:

1- 1220 Hüve'l-ḥallāk	١- ١٢٢٠ هو الخلاق
2- el-bākī	٢- الباقي
4- Merḥūm	٣- مرحوم
4- ve meḡfūrun leh eş-Şeyḥ	٤- ومغفور له الشيخ
5- Ḥāfız 'Abdullah	٥- حافظ عبد الله
6- ibnü'ş-Şeyḥ	٦- ابن الشيخ
7- Maḥmūd Efendi	٧- محمود افندی
8- Rūḥiçün	٨- روحیچون

**4. 7. Seyyid Ahmed-i Veli'ye Ait Mezar Taşı (Fotoğraf 17a, 17b)**

Etrafı hafif yükseklikte kesme taşlarla çevrilen şâhideli mezarın düzgün kesme taş malzemedan yapılmış baş ve ayakucu şâhideleri sağlam durumdadır. 39×16 cm ölçülerine sahip olan ve boyun kısmı uzun tutulan başucu şâhidesi dilimli sarıklı bir tarikat başlığı ile sonlandırılmıştır. (Fotoğraf 17a). Büyük bir kısmı kırık ya da toprak altında kalmış olan ve yüzeyinde herhangi bir kitabenin bulunmadığı şâhide için bir eserde Seyyid Ahmed-i Veli bin Halil Taybî'ye ait olduğu belirtilmektedir.<sup>30</sup> Oldukça sade ve düz bir yapıda olan düşey dikdörtgen gövdeli ve 46×27 cm ölçülerindeki ayakucu şâhidesi ise üçgen formlu bir alınlıkla nihayetlendirilmiştir (Fotoğraf 17b).

**4. 8. Ahmed-i Veli Oğlu Muhyiddin Paşa'ya Ait Mezar Taşı (Fotoğraf 18a, 18b)**

Etrafı zemine yakın bir yükseklikte kesme taşlarla çevrilen şâhideli mezarın düzgün kesme taş malzemedan yapılmış baş ve ayakucu şâhideleri sağlam durumdadır. Düşey dikdörtgen gövdeli ve 43×22 cm ölçülerindeki başucu şâhidesi yüzeyi sade yuvarlak bir başlıkla nihayetlenmiştir. Büyük bir kısmı kırık ya da toprak altında kalmış olan ve yüzeyinde herhangi bir kitabenin bulunmadığı şâhidenin Muhyiddin Paşa bin Ahmed-i Veli'ye ait olduğu belirtilmektedir<sup>31</sup> (Fotoğraf 18a). Oldukça sade ve düz bir yapıda olan 47×27 cm ölçülerindeki düşey dikdörtgen gövdeli ayakucu şâhidesi ise üçgen şeklindeki bir alınlıkla nihayetlendirilmiştir (Fotoğraf 18b).

**4. 9. İsimsiz (Fotoğraf 19a, 19b)**

Etrafı kesme taşlarla basit bir dikdörtgen çerçeve içerisine alınmış olan şâhideli mezarın düzgün kesme taş malzemedan yapılmış baş ve ayakucu şâhideleri sağlam durumdadır. Düşey dikdörtgen

<sup>30</sup> Ayrıntılı bilgi için bk. Cengiz, Adıgüzel ve Gülseren, *Somuncu Baba (Şeyh Hamid-i Veli)*, 15

<sup>31</sup> Ayrıntılı bilgi için bk. Cengiz, Adıgüzel ve Gülseren, *Somuncu Baba (Şeyh Hamid-i Veli)*, 15.

gövdeli ve 49×23 cm ölçülerindeki başucu şâhidesi dilimli sarınlı bir tarikat başlığı ile nihayetlendirilmiştir. (Fotoğraf 19a). Büyük bir kısmı kırık ya da toprak altında kalmış olan ve yüzeyinde herhangi bir kitabenin bulunmadığı şâhidenin kime ait olduğu tespit edilememiştir. Oldukça sade ve düz bir yapıda olan düşey dikdörtgen gövdeli ayakucu şâhidesi ise 47×27 cm ölçülerinde olup üçgen formlu bir alınlıkla nihayetlendirilmiştir (Fotoğraf 19b).

#### 4. 10. İsimsiz (Fotoğraf 20a, 20b)

Basit bir dikdörtgen çerçeve içerisine alınmış olan şâhideli mezarın düzgün kesme taş malzemenen yapılmış baş ve ayakucu şâhideleri sağlam durumdadır. Düşey dikdörtgen gövdeli ve 37×13 cm ölçülerindeki başucu şâhidesi dilimli sarınlı bir tarikat başlığı ile sonlandırılmıştır (Fotoğraf 20a). Büyük bir kısmı kırık ya da toprak altında kalmış olan ve yüzeyinde herhangi bir kitabenin bulunmadığı şâhidenin kime ait olduğu tespit edilememiştir. Oldukça sade ve düz bir yapıda olan düşey dikdörtgen gövdeli ve 48×27 cm ölçülerindeki ayakucu şâhidesi ise üçgen formlu bir alınlıkla nihayetlendirilmiştir (Fotoğraf 20b).

#### 4. 11. Seyyid Efendi'ye Ait Mezar Taşı (Fotoğraf 21a, 21b)

Basit bir dikdörtgen çerçeve içerisine alınmış olan şâhideli mezarın düzgün kesme taş malzemenen yapılmış baş ve ayakucu şâhideleri sağlam durumdadır. Boyun kısmı uzun tutulan düşey dikdörtgen gövdeli ve 53×25 cm ölçülerindeki başucu şâhidesi sade yuvarlak bir başlıkla sonlandırılmıştır. (Fotoğraf 21a). Bir kısmı toprak altında kalmış ve yüzeyinde belirgin aşınmaların olduğu şâhidenin kime ait olduğu tespit edilememiştir. Ancak konuyla ilgili yazılmış bir çalışmada mezarın Karabaş Hüseyin Efendi'ye ait olduğu belirtilmiştir.<sup>32</sup> Oldukça sade ve düz bir yapıda olan düşey dikdörtgen gövdeli ve 51×23 cm ölçülerindeki ayakucu şâhidesi ise üçgen biçimindeki bir alınlıkla nihayetlendirilmiştir (Fotoğraf 21b).

#### 4. 12. Şeyh Ali Efendi'ye Ait Mezar Taşı (Fotoğraf 22a, 22b)

Basit bir dikdörtgen çerçeve içerisine alınmış olan şâhideli mezarın düzgün kesme taş malzemenen yapılmış baş ve ayakucu şâhideleri sağlam durumdadır. Düşey dikdörtgen gövdeli ve 47×23 cm ölçülerindeki başucu şâhidesi, sade yuvarlak bir başlıkla nihayetlenmiştir (Fotoğraf 22a). Bir kısmı toprak altında kalmış ve yüzeyinde belirgin aşınmaların olduğu şâhidenin kime ait olduğu tespit edilememiştir. Bununla birlikte mezarın Şeyh Ali Efendi'ye ait olduğu belirtilmiştir.<sup>33</sup> Oldukça sade ve düz bir yapıda olan düşey dikdörtgen gövdeli ve 47×23 cm ölçülerindeki ayakucu şâhidesi ise üçgen formlu bir alınlıkla nihayetlendirilmiştir (Fotoğraf 22b).

#### 4. 13. Şeyh Müftü Hacı Mahmud Efendi'ye Ait Mezar Taşı (Fotoğraf 23a, 23b, 23c)

Etrafı kesme taşlarla çevrilerak havuzlu hâle getirilen şâhideli mezarın yeşile boyanan düzgün kesme taş malzemenen yapılmış baş ve ayakucu şâhideleri sağlam durumdadır. Mezarın ikisi baş şâhidesinde biri de ayak şâhidesinde olmak üzere toplam üç kitâbesi mevcuttur Düşey dikdörtgen gövdeli 84×30 cm ölçülerindeki başucu şâhidesi aşağıdan yukarıya doğru genişleyen bir forma sahiptir. Şâhide sade yuvarlak bir başlıkla nihayetlendirilmiştir. Boyun kısmı serlevhaya ayrılmış olan şâhide kitâbesi ön yüzü ile yan yüzeylerinden birine işlenmiştir. Ön yüzeyi yatay yönde gelişen dokuz satır hâlinde, yan yüzeyi ise altı satır hâlinde ve kabartmalı olarak ta'lik hatla yazılmış olan kitâbede her bir satır yatay yönde gelişen dikdörtgen kartuşlar içine alınmıştır (Fotoğraf 23a, 23b). Düşey dikdörtgen gövdeli 73×27 cm ölçülerindeki ayakucu şâhidesi ise kaş kemer şeklindeki bir alınlıkla nihayetlendirilmiş olup yüzeyine kabartma tekniğiyle ve ta'lik hatla yazılmış altı satırlık bir kitâbe işlenmiştir. Serlevha satırının kabartmalı bozuk bir üçgen pano içerisine alındığı kitâbede, diğer satırlar kabartmalı ve yatay yönde gelişen dikdörtgen panolar içine alınmışken tarih ibaresinin yer aldığı son

<sup>32</sup> Ayrıntılı bilgi için bk. Cengiz, Adıgüzel ve Gülseren, *Somuncu Baba (Şeyh Hamid-i Veli)*, 16.

<sup>33</sup> Ayrıntılı bilgi için bk. Cengiz, Adıgüzel ve Gülseren, *Somuncu Baba (Şeyh Hamid-i Veli)*, 16.

satır ise düz bırakılmıştır. Şu var ki ayakucu şâhidesinde Ğ harfi yazılarak ebced hesabıyla tarih düşürülmüştür (Fotoğraf 23c). Her iki şâhîde de sonradan yeşil renge boyanmış durumdadır.

Kitabe yüzeyinde Osmanlı Devleti'nin son döneminde yaşayan<sup>34</sup> Sivasslı şair ve mutasavvıflardan biri olan Kazancızâde Emin Edîb Efendî'ye ait bir şiir yer almaktadır.<sup>35</sup>

1317/1900 tarihli başucu asidesinin celî ta'lik yazı türünde Osmanlı Türkçesiyle dokuz satır hâlinde yazılmış ön yüzeyindeki kitâbe metni şu şekildedir:

- |  |  |
|--|--|
| 1- Hüve'l Hâllâku'l-Bâkî                                     | ۱- هو الخلاق الباقي                      |
| 2- Kılmada <sup>36</sup> cânın fedâ, irmez kişi cânânına     | ۲- قیلمدین جانن فدا ایرمز کیشی جانانه    |
| 3- Ben anıncün cânımı kıldım fedâ cânânıma                   | ۳- بن آنکچون جانمی قیلدم فدا جانانمه     |
| 4- Tâ ezelden rûhum ol peymänenin atşânıdır.                 | ۴- تا ازلدن روحم اول پیماننه نک عطشانیدر |
| 5- Sun ki sâkî ber şebâtım ahdime peymânıma                  | ۵- صون که ساقی بر ثباتم عهدیمه پیمانمه   |
| 6- Şükr buldum devlet-i vaşl-ı <sup>37</sup> nigâr-ı merhâbâ | ۶- شکر بولدوم دولت وصل نکاری مرحبا       |
| 7- Kâbrime ihlas u zikr ile gelen yârânıma <sup>38</sup>     | ۷- قیریمه اخلاص و ذکريله کن یارانمه      |
| 8- Bağ Edîb şimdi beğâ dârındaki cevânıma <sup>39</sup>      | ۸- باق ادیب شمدی بقا دارنده کی جولانمه   |
| 9- Sene 1317   | ۹- سنه ۱۳۱۷                              |

Başucu şâhidesinin yan yüzeyindeki celî ta'lik yazı türünde Osmanlı Türkçesiyle yazılmış altı satırlık kitâbe ise şu şekildedir:

- |                                |                 |
|--------------------------------|-----------------|
| 1- Ulemâ-yı kirâmdan           | ۱- علمای کرامدن |
| 2- eş-Şeyh Müfti               | ۲- الشیخ مفی    |
| 3- el-hâc Maḥmūd <sup>40</sup> | ۳- الحاج محمود  |

<sup>34</sup> Eyyub Akdağ, Sivasslı Münevver Nakşî Şeyhi Kazancızâde Emin Edîb Efendî'nin Hayatı, Eserleri ve Vahdet-i Vücûd Anlayışı, *Ondokuz Mayıs Üniversitesi İlahiyat Fakültesi Dergisi* 46 (Haziran 2019), 109.

<sup>35</sup> Alim Yıldız, *Kazancızâde Emin Edîb Divançesi* (Sivas: Asitan Yayıncılık, 2013), 12, 13.

<sup>36</sup> Kitabe metninde د harfi ile ن harfi arasındaki ى harfinin yazılmış olması kelimenin قیلمدین (kılmadın) şeklinde okunmasını gerektirmektedir. Ancak anlam olarak kılmadan şeklinde olması daha uygun olacağından kelime, kılmadan şeklinde okunmuştur. Dahası mezar taşı kitabesinde yer alan bu şiir, Kazancızâde Emin Edîb Efendî'ye ait bir şiir olup, şiirin aslında da قلمدن (kılmadan) şeklinde yer almaktadır. (Ayrıntılı bilgi için bk. Yıldız, *Kazancızâde Emin Edîb Divançesi*, 12,13).

<sup>37</sup> Kitabe metninde وصل (vasl-ı) şeklinde yazılan kelime, yukarıda zikredilen asıl şiirde فضل /fazl-ı) şeklindedir.

<sup>38</sup> یارانمه (yârânıma) kelimesi daha önce yapılmış çalışmalarda okunamamış olup bu çalışmamızda tarafımızca okunmuştur. (Bkz: Resul Kesenceli- Musa Tektaş, *Darende Şeyh Hamid-i Velî/Somuncu Baba Külliyesi ve Külliye'deki Kitabelerin Kültürel Değerleri* (Ankara: TDV Yayınları, 2018) 769; Aytaç-Acun, *Şeyh Hamid-i Velî Somuncu Baba Külliyesi*, 137.

<sup>39</sup> Şiirin vezni "Fâilâtün fâilâtün fâilâtün fâilün" şeklindedir.

<sup>40</sup> Şeyh Müftü Hacı Mahmud Efendi ahfattan biri olmamakla birlikte Şeyh Hamid-i Velî Medresesi müderrisliğinde bulunmuş ve çok sayıda âlime icazet vermiştir. Darende'nin meşhur ulemasından biri olan Hacı Mahmud Efendi, üç dört yıl kadar Şeyh Hamid-i Velî Medresesinde müderrislik yapmış, 65 yaşlarındayken de halkın talebi doğrultusunda Darende Müftülüğüne tayin edilmiştir. 1826-1901 tarihleri arasında yaşamış âlim bir zat olan Hacı Mahmud Efendi, yapmış olduğu önemli hizmetlerinden ötürü bu hazireye defnedilmiştir. Bk. Ahmet Akgündüz, *Darende Tarihi*

- |              |             |
|--------------|-------------|
| 4- Efendinin | ٤- افندينيك |
| 5- Ruhîçün   | ٥- روحچون   |
| 6- el-Fâtiha | ٦- الفاتحه  |

1319/1901 tarihli ayakucu şâhidesi ön yüzeyindeki celî ta'lik yazı türünde Arapça olarak altı satırlık hâlinde yazılmış olan kitabe metni şu şekildedir:

- |                           |                    |
|---------------------------|--------------------|
| 1- Yâ Ħayy                | ١- يا حي           |
| 2- Yâzâirâ biğabri        | ٢- يازائرا بقبري   |
| 3- Hel i'teberte hâlî     | ٣- هل اعتبرت حالي  |
| 4- Bi'l-emsî küntü mislek | ٤- بالامس كنت مثلك |
| 5- Ğaden teşîru mişlî     | ٥- غدا تصير مثلي   |
| 6- Ğ319                   | ٦- ٣١٩ غ           |

Anlamı: Ey kabrimi ziyaret eden, benim bu halimi hiç düşündün mü? Dün ben de senin gibiydim. Yarın da sen benim gibi olacaksın.

Burada ebced hesabıyla tarih düşürülmüştür. Ebced hesabında Ğ harfinin sayı değeri 1000 olarak kabul edilmiştir. Dolayısıyla bu tarih 1000+319=1319/M 1901 olmaktadır.

Başucu şâhidesi ile ayakucu şâhidesindeki kitâbede belirtilen tarihlerin farklı olduğu görülmektedir. Bu durumda ilkinin vefat tarihini, ikincisinin ise mezar taşının kabre konulduğu tarihi belirttiği düşünülebilir.

#### 4. 14. İsimsiz (Fotoğraf 24a, 24b)

Etrafı kesme taşlarla çevrilen şâhideli mezarın düzgün kesme taş malzemedden yapılmış baş ve ayakucu şâhideleri sağlam durumdadır. Düşey dikdörtgen gövdeli ve 61×15 cm ölçülerindeki başucu şâhidesi sade bir tarikat başlığı ile sonlandırılmıştır. Başlığın sivrilerek yükselen tepe kısmı, oldukça enli tutulan sarığın dışında kalmıştır. (Fotoğraf 24a). Gövde ve sarık yüzeyinde belirgin aşınmaların olduğu şâhidenin kitabesi mevcut olmadığından kime ait olduğu tespit edilememiştir. Oldukça sade ve düz bir yapıda olan düşey dikdörtgen gövdeli ve 45×30 cm ölçülerindeki ayakucu şâhidesi ise üçgen formulu bir alınlıkla nihayetlendirilmiştir (Fotoğraf 24b).

#### 4. 15. İsimsiz (Fotoğraf 25a, 25b)

Etrafı kesme taşlarla basit bir dikdörtgen çerçeve içerisine alınmış olan şâhideli mezarın düzgün kesme taş malzemedden yapılmış baş ve ayakucu şâhideleri sağlam durumdadır. Boyun kısmı uzun tutulan düşey dikdörtgen gövdeli ve 56×16 cm ölçülerindeki başucu şâhidesi sade bir tarikat başlığı ile sonlandırılmıştır (Fotoğraf 25a). Gövde yüzeyinde belirgin aşınmaların olduğu şâhidenin kitabesi mevcut olmadığından kime ait olduğu tespit edilememiştir. Oldukça sade bir yapıda olan düşey dikdörtgen gövdeli ve 45×30 cm ölçülerindeki ayakucu şâhidesi ise üçgen şeklindeki bir alınlıkla nihayetlendirilmiştir (Fotoğraf 25b).

#### 4. 16. Seyyid Hatip Hasan Efendi'ye Ait Mezar Taşı (Fotoğraf 26a, 26b, 26c)

Etrafı kesme taşlarla dikdörtgen bir çerçeve içerisine alınmış olan sade mezarın düzgün kesme taş malzemedden yapılmış baş ve ayakucu şâhideleri sağlam durumdadır. Düşey dikdörtgen gövdeli ve 79×35 cm ölçülerindeki başucu şâhidesi aşağıdan yukarıya doğru hafif genişleyen bir forma sahip olup yüzeyi sade yuvarlak bir başlıkla sonlandırılmıştır. Kitâbesi ön yüzü ile yan yüzeylerinden birine

(İstanbul: Es-Seyyid Osman Hulûsi Efendi Vakfı Yayınları, 2002), 35; Cengiz, Adıgüzel ve Gülseren, *Somuncu Baba (Şeyh Hamid-i Veli)*, 16; Aytaç ve Acun, *Şeyh Hamid-i Veli Somuncu Baba Külliyesi*, 136.

işlenmiştir. Toplam altı satırdan oluşan şâhidenin ön yüzeyindeki kitâbe ta'lik yazı türünde Osmanlı Türkçesiyle kabartma tekniğiyle yazılmıştır. Şâhide yüzeyine yatay satırlar hâlinde işlenmiş olan kitabede serlevha satırı sivri kemer formu bir kartuş içine alınmışken tarihin yer aldığı son satır iki yanda yukarı doğru genişleyen bir kartuş içine alınmıştır. Diğer satırlar ise yatay yönde gelişen dikdörtgen kartuşlarla sınırlandırılmıştır (Fotoğraf 26a). Yan yüzeyindeki kitabe ise dört satır hâlinde celî ta'lik yazı türünde Osmanlı Türkçesiyle kabartma tekniğinde yazılmıştır. Kitabede her bir satır yatay yönde gelişen dikdörtgen kartuşlar içine alınmıştır (Fotoğraf 26b). Oldukça sade bir yapıda olan düşey dikdörtgen gövdeli ve 68×33 cm ölçülerindeki ayakucu şâhidesi ise üçgen formu bir alınlıkla nihayetlendirilmiştir (Fotoğraf 26c). Her iki şâhide de sonradan yeşil renge boyanmış durumdadır.

1365/1945 tarihli şâhidenin altı satır hâlinde celî ta'lik yazı türünde yazılmış ön yüzeyindeki kitabe metni şu şekildedir:

- |   |  |
|---|--|
| 1- Hüve'l-Hallâku'l-Bākī                    | ۱- هو الخلاق الباقي                        |
| 2- Ey kabrimi hürmetle ziyâret eden insan   | ۲- ای قبریى حرمتله زیارت ایدن انسان        |
| 3- Bak hâlîme bu âlemin encâmını fikret     | ۳- باق حاله بو عالمن انجامنی فکر ایت       |
| 4- İhlâs ile ruhuma kılub Fâtiha ihda       | ۴- اخلاص ایله روحمه قیلوب فاتحه اهدا       |
| 5- Karşunda hayâl eyle beni hayr ile zikret | ۵- قارشوکده خیال ایله بنی خیر ایله ذکر ایت |
| 6- Sene 1365 hicri                          | ۶- سنه ۱۳۶۵ هجری                           |

Şâhidenin altı satır hâlinde celî ta'lik yazı türünde yazılmış yan yüzeyindeki kitabe ise şöyledir:

- |                                     |                           |
|-------------------------------------|---------------------------|
| 1- Sadat-ı kiramdan                 | ۱- سادات کرامدن           |
| 2- Şeyh Hâmîd-i Veli ahfâdından     | ۲- شیخ حمید ولی احفادنندن |
| 3- Hâtîb Hâsan Efendi <sup>41</sup> | ۳- خطیب حسن افندی         |
| 4- Ruhi için el-Fâtiha              | ۴- روحیچون الفاتحه        |

#### 4.17. İsimsiz (Fotoğraf 27a, 27b)

Basit bir dikdörtgen çerçeve içerisine alınmış olan sade mezarın düzgün kesme taş malzemenen yapılmış baş ve ayakucu şâhideleri sağlam durumdadır. Büyük bir kısmı kırılan ya da toprak altında kalan başucu şâhidesi 45×19 cm ölçülerinde olup sade yuvarlak bir başlıkla sonlandırılmıştır. Şâhide yüzeyinde herhangi bir kitabe bulunmadığından mezarın kimliği tespit edilememiştir. (Fotoğraf 27a). Oldukça sade bir yapıda olan ve 57×30 cm ölçülerindeki ayakucu şâhidesi ise aşağıdan yukarıya doğru hafifçe genişleyen bir forma sahip olup üçgen formu bir alınlıkla nihayetlendirilmiştir (Fotoğraf 27b).

#### 4. 18. Müderris Hâlid-i Yekta'ya Ait Mezar Taşı (Fotoğraf 28a, 28b)

Basit bir dikdörtgen çerçeve içerisine alınmış olan sade mezarın düzgün kesme taş malzemenen yapılmış baş ve ayakucu şâhideleri sağlam durumdadır. Düzgün kesme taştan yapılmış ve 79×34 cm ölçülerindeki başucu şâhidesi düşey dikdörtgen gövdeli bir formda olup üst bölüm kenarlardan pahlıdır. Şâhide geniş destarlı oval bir başlıkla nihayetlendirilmiştir. Beş satır olarak celî ta'lik yazı türünde yazılmış olan kitabede serlevha ve tarih satırı tek, kimlik satırını oluşturan diğer iki satır ise ikişer bölüm hâlinde ele alınmıştır. Tarih satırı hariç diğer satırlar uçları kaş kemer şeklinde hareketlendirilmiş yatay yönlü dikdörtgen kartuşlar içine alınmıştır. Bu istif tarih satırında üç yönde

<sup>41</sup> Şeyh Hamid-i Veli Camiinde kırk yıl fahri imam-hatip olarak hizmet etmiş ve Somuncu Baba neslinden olan Seyyid Osman Hulusi Efendi'nin babası Seyyid Hatip Hasan Feyzi Efendi 1873-1945 yılları arasında yaşamıştır. Bk. Cengiz, Adıgüzel ve Gülseren, Cengiz vd., *Somuncu Baba (Şeyh Hamid-i Veli)*, 16; Aytaç ve Acun, *Şeyh Hamid-i Veli Somuncu Baba Külliyesi*, 140.

kaş kemer şeklinde nihayetlendirilmiş bir kartuşla farklılaştırılmıştır (Fotoğraf 28a). Oldukça sade bir yapıda olan ve 57×33 cm ölçülerindeki ayakucu şâhidesi ise yuvarlak kemer şeklindeki bir alınlıkla sonlandırılmıştır (Fotoğraf 28b)

1348/1929 tarihli beş satırlık kitâbe metni şu şekildedir:

- |   |  |
|---|--|
| 1- Hüve'l-Ĥayyu'l-Bākī  | ١- هوالحي الباقي                         |
| 2- Beḳāya eyledi rıhlet Cennet oldu rūhuna<br>me'ovā              | ٢- بقايه ايلدى رحلت جنت اولدى روحنه مأوى |
| 3-Nürī Begzāde el-merhūm Müderris Hâlid-<br>i Yektā <sup>42</sup> | ٣- نورى بكزاده المرحوم مدرس خالد يكتا    |
| 4- Ruḥiçün el-Fâtiḥa  | ٤- روحیچون الفاتحه                       |
| 5- 1348   | ٥- ١٣٤٨                                  |

#### 4. 19. İsimsiz (Fotoğraf 29a, 29b)

Basit bir dikdörtgen çerçeve içerisine alınmış olan sade mezarın düzgün kesme taş malzemenen yapılmış baş ve ayakucu şâhideleri sağlam durumdadır. Yüzeyinde belirgin kırılmaların olduğu ve büyük bir kısmı toprak altında kalan ya da kırılmış olan başucu şâhidesi 41×19 cm ölçülerinde olup tek bir destanın doladığı sade oval bir başlıkla sonlandırılmıştır. Şâhide yüzeyinde herhangi bir kitabe bulunmadığından mezarın kimliği tespit edilememiştir. (Fotoğraf 29a). Düşey dikdörtgen gövdeli ve 57×24 cm ölçülerindeki oldukça sade bir yapıda olan ayakucu şâhidesi ise düz bir şekilde nihayetlendirilmiştir. Ayakucu şâhidesinin dış yüzeyine işlenmiş olan kitâbe, taş yüzeyinde meydana gelen aşınmalar nedeniyle okunamamıştır. Kitabede sadece son satırdaki ٧٩ / 79 sayısı okunmaktadır. (Fotoğraf 29b).

#### 4. 20. Şeyh Hasan Efendi'ye Ait Mezar Taşı (Fotoğraf 30a, 30b)

Basit bir dikdörtgen çerçeve içerisine alınmış olan sade mezarın düzgün kesme taş malzemenen yapılmış baş ve ayakucu şâhideleri sağlam durumdadır. Sonradan yeşile boyanan düzgün kesme taştan yapılmış başucu şâhidesi 43×23 cm ölçülerinde ve düşey dikdörtgen gövdeli olup üst bölüm kenarlarından pahlıdır. Şâhide sade yuvarlak bir başlıkla nihayetlendirilmiştir. celî sülüs yazı türünde yatay satırlar hâlinde şâhide yüzeyine işlenmiş olan kitabede serlevha bölümü tarih ibaresine ayrılmış olup üçgen formu bir kartuş içine alınmış, diğer satırlar ise yatay yönde gelişen dikdörtgen kartuşlar içine alınmıştır. Şâhide yüzeyinde meydana gelen aşınmalar ve şâhidenin bir bölümünün toprak altında kalmasından ötürü kimliği tespit edilememiştir. Ancak bazı kaynaklarda Şeyh Hasan Efendi<sup>43</sup> olarak belirtilmiştir (Fotoğraf 30a). Yüzeyinde kırılmaların meydana geldiği oldukça sade bir yapıda olan düşey dikdörtgen gövdeli ayakucu şâhidesi ise üçgen formu bir alınlıkla nihayetlendirilmiştir. (Fotoğraf 30b).

1279/1862 tarihli kitâbenin okunabilen dört satırı şu şekildedir:

- |          |          |
|----------|----------|
| 1- Tārīḥ | ١- تاريخ |
| 2- 1279  | ٢- ١٢٧٩  |

<sup>42</sup> 1866 yılında Darende'de dünyaya gelen Hâlid-i Yekta Hazretleri, birçok ilde ilim tahsilinde bulunduktan sonra İstanbul Bayezid Camii dersiamlığı ve Daru'l-Hilafeti'l-Aliyye Medresesi medaris müfettiş muavinliği görevlerini ifa etmiştir. Bk. Aytaç ve Acun, *Şeyh Hamid-i Veli Somuncu Baba Külliyesi*, 140. Beytin vezni "Mefâilün mefâilün mefâilün mefâilün" şeklindedir. Birinci mısradaki vezin kusurludur.

<sup>43</sup> Sadrazam İzzet Mehmet Paşa'nın hocası olan Şeyh Hasan Efendi, hicri 1279 tarihinde vefat etmiştir. Bk. Cengiz, Adıgüzel ve Gülseren, *Somuncu Baba (Şeyh Hamid-i Veli)*, 15.

3- Huve'l-Hällā

٣- هو الخلا

4- ḳ'ul-Bāḳī

٤- ق الباقي

#### 4. 21. Seyyid Osman Hulusi Efendi'ye Ait Mezar Taşı (Fotoğraf 31a, 31b).

Etrafı kesme taşlarla çevrilerek havuzlu hâle getirilen şâhideli mezarın düzgün kesme taş malzemeden yapılmış baş ve ayakucu şâhideleri sağlam durumdadır. Düşey dikdörtgen gövdeli ve 108×31 cm ölçülerindeki başucu şâhidesi bir tür Nakşî başlığı ile nihayetlendirilmiştir. Şâhide üzerindeki dilimli başlık, alt bölümde sağdan sola yatay yönde atılmış beş sıra destarla sarılmıştır. Sade ve düz bırakılmış şâhide yüzeyi üst bölümde kabartmalı olarak yuvarlak kemer şeklinde hareketlendirilmiştir (Fotoğraf 31a). Düşey dikdörtgen gövdeli ve 43×30 cm ölçülerindeki ayakucu şâhidesi ise kaş kemer şeklindeki bir alınlıkla nihayetlendirilmiştir. Ön yüzü sade bırakılan şâhidenin (Fotoğraf 31b) arka yüzeyine ise mezar kitabesi işlenmiştir. Sarı renkle altı satır hâlinde Latin harflerle yazılmış olan kitabede, alınlık bölümüne aynı renkte bir gülbezek motifi işlenmiştir. (Fotoğraf 31c). Şâhidenin yan yüzeyi ise oyma tekniğinde yapılmış bir mihrabiye ile hareketlendirilmiştir (Fotoğraf 31d).

1914-1990 tarihli kitabenin Latin harflerle yazılmış altı satırlık metni şu şekildedir:

- 1- Sadat-ı kiramdan
- 2- es-Seyyid
- 3- Osman
- 4- Hulusi
- 5- Efendi
- 6- 1990

#### 4. 22. Şeyh Süleyman Efendi'ye Ait Mezar Taşı (Fotoğraf 32a, 32b)

Şeyh Hamid-i Veli'nin torunlarından biri olan Süleyman Efendi'ye ait bu mezar, Etrafı sonradan kesme taşlarla çevrilerek havuzlu hâle getirilen şâhideli bir mezar şeklindedir. Sonradan yeşile boyanan düzgün kesme taş malzemeden yapılmış baş ve ayakucu şâhideleri sağlam durumdadır. Düzgün kesme taştan yapılmış başucu şâhidesi düşey dikdörtgen gövdeli ve 80×33 cm ölçülerinde olup üst bölüm kenarlardan pahlıdır. Şâhide geniş destarlı oval bir başlıkla nihayetlendirilmiştir. Kitabe, başucu şâhidesinin ön yüzeyine celî ta'lik yazı türünde Osmanlı Türkçesiyle kabartma tekniğinde yatay yönde gelişen satırlar şeklinde işlenmiştir. Altı satırdan oluşan kitabede her satır, yatay yönde gelişen ve uçları sivri kemer şeklinde hareketlendirilmiş kartuş içine alınmıştır (Fotoğraf 32a). Sade yapıdaki düşey dikdörtgen gövdeli ve 75×32 cm ölçülerindeki ayakucu şâhidesi ise üçgen formlu bir alınlıkla nihayetlendirilmiştir. (Fotoğraf 32b).

1340/1921 tarihli kitâbe metni şu şekildedir:

- 1- Hüve'l-Ĥayyu'l-Bāḳī
- 2- Şeyh Ĥamīd-i Velī
- 3- Ahfādından
- 4- Şeyh Süleymān<sup>44</sup>

١- هو الحي الباقي

٢- شيخ حميد ولي

٣- احفادندن

٤- شيخ سليمان

<sup>44</sup> Zâhirî ve bâtnî ilimlere vakıf olmasından ötürü "zülcenaheyn" olarak nitelendirilen âlim ve fâzıl zatlardan biri olan Süleyman Efendi, Somuncu Baba'nın torunlarından Halil Efendi'nin oğlu olup 1271/1855 yılında Darende'de dünyaya gelmiştir (Bk. Aytaç ve Acun, *Şeyh Hamid-i Veli Somuncu Baba Külliyesi*), 138.

5- Efendî'nin ruhiçün

-۵ افنديك روحچون

6- el-Fâtiha 1340

-۶ الفاتحه ۱۳۴۰

## 5. Mezar Taşları Üzerine Değerlendirmeler

Malatya'nın Darende ilçesinde bulunan Şeyh Hamid-i Veli (Somuncu Baba) Camii haziresindeki mezar taşları 1220/1805-1365/1945 tarihleri arasında kapsamaktadır. Hazirede kendisinin neslinden olan tarikat büyükleri ve şeyhlerinin kabirleri yer alır. Hazireye yapılan defin, 1990 yılında ahfattan biri olan Seyyid Osman Hulusi Efendi ile son bulmuştur.

Hazirede tamamı erkeklere ait, etrafı son düzenlemelerde kesme taşlarla çevrilerek havuzlu hâle getirilen şâhideli toplam 22 mezar mevcuttur. Mezar taşı kitabeleri celî sülüs ve celî ta'lik hatla Arapça ve Osmanlı Türkçesiyle yazılmış olup bunlardan sadece biri Latin harfleriyle yazılmıştır. Çoğu Osmanlı dönemine tarihlenen mezar taşlarından bazılarının kimlikleri, bir bölümünün toprağın altında kalması ya da kırılma ve aşınma gibi nedenlerle tespit edilememiştir. Tarihi belli olanlar ve farklı bölgelerde yapılan aynı üsluptaki mezar taşlarıyla kıyaslandığında bunların cumhuriyet sonrası döneme ya da yakın tarihlere ait olduğunu söylemek mümkündür.

Mezar taşları biçim, başlık türü, yazı, tezyinat ve kompozisyon, malzeme ve teknik ile kitabe içeriği yönlerinden belli bazı özellikler göstermektedirler. Bunlar söz konusu özellikler yönüyle şu şekilde değerlendirilebilir:

### 5. 1. Formlar

Mezar taşlarını “şâhideler” ve “şâhideli mezarlar” şeklinde iki başlık altında ele almak mümkündür.

Birinci grubu teşkil eden şâhideler, haziredeki tüm mezarlarda baş ve ayakta ayaklarında görülmektedir. Bunlardan dokuz tanesinin (1, 4, 5, 8, 12, 14, 15, 17, 11) baş ve ayak şâhidesi, yedi tanesinin ise ayak şâhidesi sonradan günümüze yakın tarihlerde yapılmıştır.

Şâhideler, gövde formları açısından kendi içlerinde farklılıklar gösterir. Başucu şâhidelerinden on altı tanesi (1, 2, 4, 6, 7, 8, 9, 10, 12, 14, 15, 17, 19, 20, 21, 22) prizmatik dikdörtgen gövdeli, yedi tanesi (3, 5, 11, 13, 16, 18, 22) dikdörtgen plaka şeklinde gövdelidir. Ayakucu şâhidelerinin tamamı dikdörtgen plakalı olup altı tanesi (1, 11, 12, 17, 18, 19) yuvarlak alınlıklı, on dört tanesi (2, 3, 4, 5, 6, 7, 8, 9, 10, 14, 15, 16, 20, 22) üçgen alınlıklı ve iki tanesi de (13, 21) kaş kemer alınlıklı bir gövde formuna sahiptir.

Form açısından ikinci grubu oluşturan şâhideli mezarlar ise sonradan etrafı kesme taşlarla çevrilerek havuzlu hâle getirilmiştir. Bunlardan üç tanesinde çerçeveler yüksek tutulmuş (13, 21, 22), diğerlerinde ise zemin seviyesinde bırakılmıştır (1, 2, 3, 4, 5, 6, 7, 8, 9, 10, 11, 12, 14, 15, 16, 17, 18, 19, 20).

### 5. 2. Başlıklar

Farklı tür ve biçimde olan başlıkların tamamı başucu şâhidelerinde görülür. Bunlar taşkın sarıklı, çapraz sarıklı ve dilimli sarıklı tarikat başlıkları ile yuvarlak ve fes formlu başlıklar şeklidir. Ayakucu şâhideleri ise çoğunlukla üçgen, yuvarlak ya da kaş kemer benzeri bir alınlıkla nihayetlendirilmiştir.

Şâhideler ölen kişilerin cinsiyet ve mesleklerine göre değişebilen başlık formları açısından farklı özellikler taşırlar. Çalışmamızda ele aldığımız mezarların erkeklere ait olanlarının başucu şâhidelerinde



görülen başlık tipleri sarık (4, 6, 7, 9, 10, 18, 21, 22), fes (5), yuvarlak (8, 12, 13, 14, 15, 16, 17) ve oval (1, 11, 19, 20) şeklindedir.<sup>45</sup>

### 5. 2. 1. Sarıklı Başlıklar

Üç farklı şekilde görülür. Bunlar, çapraz eğimde dilimli sarık (6) yatay yönde gelişen oval tipli sarık (18, 21, 22), yuvarlak tipli sarık (4, 7, 9, 10).

Hazirede bu tür başlığın kullanıldığı şâhidelerin birçoğunun kitabesinde şahısların meslek ya da toplumdaki statülerine ilişkin herhangi bir bilgi bulunmazken, 6 numaralı çapraz eğimde sarıklı başlıklı şâhede kitabesinde hafız, 18 numaralı yatay yönde gelişen oval tipli sarıklı başlığın kullanıldığı şâhede kitabelerinde müderris, imam-hatip, seyit ve 7 numaralı oval tipli sarıklı başlığın kullanıldığı şâhede kitabesinde seyit ifadeleri yer almaktadır.

### 5. 2. 2. Fes Türü Başlıklar

Mezar taşlarından birinde başlık olarak Hamidiye kalıplı fes kullanılmıştır (5). Bu başlığın bulunduğu şâhede kitabesinde ölen kişi için hafız ifadesi yer almaktadır.

### 5. 2. 3. Yuvarlak Başlıklar

Hazirede bulunan mezar taşlarından yedi tanesinde bu başlık kullanılmıştır. Başlıkların bulunduğu şâhede kitabelerinde meslek ya da sosyal statüsü olarak birinde paşa (8), birinde seyit efendi (12), birinde şeyh müftü hafız ve birinde de seyit hatip ifadelerine yer verilmiştir.

### 5. 2. 4. Oval Başlıklar

Hazirede bu başlığın kullanıldığı toplam dört şâhede bulunmaktadır. Şâhede kitabelerinden birinde şeyh (1, 20), birinde de seyit (11) ifadeleri yer almıştır.

### 5. 2. 5. Tepelikli/Alınlıklı Olanlar

Çoğunlukla başlık yerine kullanılan tepelik ya da farklı şekillerde nihayetlenen alınlıklar daha çok ayakucu şâhidelerinde görülür. Söz konusu hazirede incelediğimiz ayakucu şâhideleri çoğunlukla üçgen (2, 3, 4, 5, 6, 7, 8, 9, 10, 14, 15, 16, 20, 22), yuvarlak (1, 11, 12, 18, 19) ya da kaş kemer (13, 21) benzeri alınlıklarla nihayetlendirilmiştir.

### 5. 3. Yazı ve İçerik

Bitkisel ya da geometrik unsurlarla meyve, tabak, vazo, kılıç gibi çeşitli nesnelere kullanılarak tezyin edilen mezar taşları, bazen herhangi bir tezyinatın olmadığı sade bir yapıda olabilmektedirler. Fakat neredeyse hiçbir mezar taşı yazısız bırakılmamıştır. Bu doğrultuda incelediğimiz mezar taşı kitâbelerinden bazıları gelişigüzel yazıldıklarından kelimelerin yazımında bir tutarlılık bulunmamaktadır. Yazılar genellikle başucu şâhidelerinde bulunmaktadır.

Kitabelerden biri Arapça (Fotoğraf 23c), biri Latin harfli Türkçe (Fotoğraf 31c), kalanı ise Arap harfli Türkçedir. Diğer kitâbelerde ise sadece serlevha bölümünü oluşturan ilk satırlar Arapça, diğer satırlar ise Arap harfli Türkçedir.

İçerik olarak farklı özellikler gösteren kitabeler, genellikle Allah'ın sıfatlarından oluşan ve Allah'ın yaratıcı, bâkî (daimî, sonsuz) ve hayy (diri, canlı) olduğu anlamına gelen "ya-Hayy, Hüve'l-

<sup>45</sup> Başlık tiplerinin isimlendirilmesinde Hans-Peter Laqueur'ün Hüve'l-Baki, İstanbul'da Osmanlı Mezarlıkları ve Mezar Taşları, (Çev: Selahattin Dilidüzgün), İstanbul 1997 ve Halit Çal'ın "İstanbul Eyüp'teki Erkek Mezar Taşlarında Başlıklar", III. Eyüp Sultan Sempozyumu, İstanbul 2000, ss. 206-225. adlı çalışmalarından faydalanılmıştır.

Bâkî, Hüve'l-Hayyü'l-Bâkî, Hüve'l-Hallâku'l-Bâkî" şeklindeki kelime ve ibârelerle başlamaktadır. İki kitâbe doğrudan ölen kişinin ismiyle başlamış (Fotoğraf 12a, 31a), bir kitabe ise "tarih" kelimesiyle başlamıştır (Fotoğraf 30a).

Kitabelerde serlevha bölümünde yer alan ve Allah'ın sıfatlarıyla ilgili ilk satırlardan sonra çoğunlukla merhum adına manzum olarak düzenlenmiş ağıt niteliğindeki "Can verip cânâna, Maksuda erem dedim hemen, Canımı verdim ona, Buldum hayat-ı cavidan / Kılmadın cânın feda irmez kişi cânânına, Ben anınçün cânımı kıldım feda cânânıma, Tâ ezelden ruhum ol peymânenin atşânıdır / Bekâya eyledi rihlet Cennet oldi rûhuna me'va" gibi ifadelerle insanlara nasihat içerikli "Kabrimel ihlas u zikr ile gelen yârânıma, Bak Edip şimdi bekâ dârındaki cevelanıma / Yâ zâira bikabri, Hel i'teberte hâlî, Bi'l-emsî küntğ mislik, Gaden tasîru mislî / Ey kabrimi hürmetle ziyâret eden insan, Bak hâlîme bu âlemin encâmını fikret" gibi ifadeler ve bazen de geriye bıraktıklarından bir dua talep eden "İhlâs ile ruhuma kılub Fâtîha ihda, Karşunda hayâl eyle beni hayr ile zikret" şeklindeki ifadeler yer almıştır. Daha sonra mevtânın kimliğine dair bilgiler ve ruhu için Fatîha talep edilen ifadelere yer verilmiştir. Son olarak kitâbe, mevtânın ölüm bazen de ölüm ve doğum tarihlerinin yer aldığı satır ile sonlandırılmıştır.

Mezar taşlarında yer alan kitâbeler genellikle tarih ifadeleriyle nihayetlenmiştir. Kitabelerden on iki tanesinin tarihi bellidir. Diğer on tanesinin kitabelerinde tarih satırı bazılarında toprak altında kaldığından, bazılarında ise kitabe yüzeyinde kırılma ve aşınma gibi tahribatlar meydana geldiğinden tarihleri tespit edilememiştir.

Bir kitâbede ise tarih için ayrıca ebcet kullanılmıştır. 13 numaralı mezar taşının ayakucu şâhidesinde yer alan tarih Ğ319 şeklinde belirtilmiştir. Ğ harfinin 1000 olan sayı değeri göz önünde bulundurulduğunda buradaki H 1319/M 1902 tarihi ile baş ucu şâhidesinde yer alan H 1317/M 1900 tarihi arasında iki yıllık bir fark ortaya çıkmaktadır. Bu durumda H 1319/M.1902 tarihi mezar taşının kabre konulduğu tarihi belirtmektedir.

#### 5. 4. Tezyinat ve Kompozisyon

İncelediğimiz mezar taşları; bitkisel ya da geometrik tezyinattan uzak sade bir yapıda olup, şâhîde yüzeylerine celî sülûs ya da celî tâ'lik yazı türüyle işlenmiş kitabeleriyle dikkat çeker. Şâhîdelerde dikkat çeken bir diğer unsur ise kitâbe satırlarının sınırlandırıldığı farklı formdaki kartuşlardır. Sadece bir ayakucu şâhîdesinin yan yüzeyine oyma tekniğiyle mihrabiye şeklinde yüzeyel bir niş işlenmiştir (Fotoğraf 31d).

#### 5. 5. Malzeme ve Teknik

Mezar taşlarının tamamında düzgün kesme taş kullanılmıştır. Ayakucu şâhîdelerinin çoğu daha sonraki tarihlerde düzenlenmiştir. Mezar taşı kitabelerinin tamamı kabartma olarak işlenmiştir. Oyma ise yazı satırlarını kuşatan kartuşlarda ve 21 numaralı ayakucu şâhîdesinin yan yüzeyine işlenmiş olan mihrabiye motifinde kullanılmıştır (Fotoğraf 31d).

#### Sonuç

Sonuç olarak 19. ve 20. yüzyıla tarihlenen bu 22 mezar taşı; yazı, form ve tezyinat bakımından dönemin bezeme anlayışının aksi bir durum sergilemektedir. Nitekim 18. yüzyıldan itibaren Osmanlı sanatında mimari alanda görülmeye başlanan Batı etkisi, haziredeki mezar taşlarına yansımamıştır. Hazirede, bu dönemde sıkça rastlanan natüralist üslupta taşkın karakterli süsleme unsurlarının aksine oldukça sade bir yapı görülmektedir. Hepsinin ehl-i tarikata ait mezarlar olduğu göz önünde bulundurulduğunda bu durumun, dünyevî olandan ziyade uhrevî olana yönelmiş olan bu insanların gösteriş ve ihtişamdandan uzak durmalarının bir neticesi olduğu söylenebilir.

Çoğunlukla celî sülûs ve celî tâ'lik yazı türünde Arapça ve Osmanlı Türkçesiyle yazılmış olan mezar taşı kitabelerinden sadece biri Latin harfleriyle yazılmıştır. Genel olarak sade ve süslemesiz bir

yapıda olan mezar taşlarında sade ve yuvarlak başlıkların yanı sıra fes ve tarikat türü başlıklar da kullanılmıştır.

Konuyla ilgili yapılmış daha önceki çalışmalarda hazirede yer alan mezar taşlarından sadece birkaç tanesine yer verilmiş ve hazire bir bütün olarak ele alınmamıştır. Ele alınan sayılı mezar taşı kitabelerinde ise bazı kelimeler ya yanlış okunmuş ya da okunamamıştır. Bu çalışmamızda hazire bütünüyle ele alınmış ve hazirede yer alan 22 mezarın tamamı incelenmiştir. Kitabe üzerinde yanlış yazılan ya da okunmayan kısımlar tarafımızca düzeltilmiş, okunamayan kısımlar okunmuştur.

Bunlardan Sivaslı şair ve mutasavvıflardan biri olan Kazancızâde Emin Edîb Efendi'ye ait bir şiirin yer aldığı Şeyh Müftü Hacı Mahmud Efendi'ye ait olan 13 numaralı şâhîde kitabesinde, ikinci satırdaki قیلمدین (kılmadın) kelimesinde د harfi ile ن harfi arasındaki ي harfi kelimenin قیلمدین (kılmadın) şeklinde okunmasını gerektirmektedir. Oysa kelime, şiirin aslında قلمدن (kılmadan) şeklinde yer almaktadır. Çalışmamızın amacı kitabelerin okunması olduğundan kelime, kitabe metnine bağlı kalınarak (kılmadın) şeklinde okunmuştur.

Aynı kitabenin altıncı satırında وصل (vasl-ı) şeklinde yazılan kelime şiirin aslında فضل (fazl-ı) şeklinde yer almaktadır. Burada da kitabe metnine bağlı kalınarak kelime, (vasl-ı) şeklinde okunmuştur.

Yine aynı şâhîde kitabesinin yedinci satırındaki یارانمه (yârânıma) kelimesi ise konuyla ilgili yapılmış önceki çalışmalarda okunamamış olup, bu çalışmamızda tarafımızca okunmuştur.<sup>46</sup>

Mezar taşlarında zaman içerisinde gerek kendiliğinden gerekse dışarıdan müdahalelerle yapılan boyama, kırılma, dökülme ya da aşınma gibi nedenlerle bazı tahribatlar meydana gelmiştir. Bu yönüyle bir bakıma yok olmakla karşı karşıya kalan millî kültür varlığımızın bir parçası olan mezar taşlarının burada muhafaza altına alınmış olması bu millî servetin kaybolmasının önüne geçilmiş olması yönüyle önem arz etmektedir.

### Kaynakça

- Akdağ, Eyyub. Sivaslı Münevver Nakşî Şeyhi Kazancızâde Emin Edîb Efendi'nin Hayatı, Eserleri ve Vahdet-i Vücûd Anlayışı. *Ondokuz Mayıs Üniversitesi İlahiyat Fakültesi Dergisi* 46 (Haziran 2019), 107-144.
- Akgündüz, Ahmet. *Arşiv Belgeleri Işığında Somuncu Baba ve Neseb-i Âlisi*. İstanbul: Osmanlı Araştırmaları Vakfı Yayınları, 2009.
- Akgündüz, Ahmet. *Darende Tarihi*. İstanbul: Seyyid Osman Hulûsi Efendi Vakfı Yayınları, 2002.
- Akkuş, Mehmet. *Şeyh Hamid-i Veli Somuncu Baba Hayatı, Neseb-i Âlisi ve Külliyesi*. Ankara: Nasihat Yayınları, 2016.
- Algül, Hüseyin. *Bursa'da Medfun Osmanlı Sultanları ve Emir Sultan*. İstanbul: Marifet Yayınları, 1981.
- Aytaç, İsmail; Acun, Hakkı. *Şeyh Hamid-i Veli Somuncu Baba Külliyesi*. Malatya: Seyyid Osman Hulusi Efendi Vakfı, 2023.
- Başer, Şahin. *Ebu Hamîd Şeyh Hâmid-i Velî Somuncu Baba*. İstanbul: Prestij Matbaacılık, 1995.
- Bozkurt, Nebi. "Mezarlık". *Türkiye Diyanet Vakfı İslâm Ansiklopedisi*, 29/519-522. Ankara: TDV Yayınları, 2003.
- Cengiz, M. A; Adıgüzel, Yüksel; Gülseren M.. *Somuncu Baba (Şeyh Hamid-i Veli)*. Ankara: Şeyh Hamd-i Veli Camii İhya Derneği, 1965.
- Çoruh, H. Şinasi. *Emir Sultan*. İstanbul: Tercüman Yayınları, 1988.

<sup>46</sup> Bkz: Kesenceli-Tektaş, Darende Şeyh Hamid-i Veli/Somuncu Baba Külliyesi ve Külliyedeki Kitabelerin Kültürel Değerleri, 769; Aytaç-Acun, Şeyh Hamid-i Veli Somuncu Baba Külliyesi, 137.

- Dikici, Recep. *Hamîd-i Velî (Somuncu Baba) Hacı Bayrâm-ı Velî Taceddîn-i Velî ve Evradları*. İstanbul: Akif Yay, 2017.
- Erünsal, İsmail Erol. "Somuncu Baba", *Ekrem Hakkı Ayverdi Hatıra Kitabı*, İstanbul: İstanbul Fetih Cemiyeti, 1995.
- Es-Seyyid Osman Hulûsi Efendi Vakfı. "Şeyh Hamid-i Veli Somuncu Baba Türbesi ve Külliyesi", erişim tarihi: 21 Mart 2023, <https://hulusiefendivakfi.org.tr/somuncu-baba-turbesi-ve-kulliyesi/>
- Halit Çal. Halit. "İstanbul Eyüp'teki Erkek Mezar Taşlarında Başlıklar", *III. Eyüp Sultan Sempozyumu*, İstanbul: Kültür Yayınları, 2000.
- Hızlı, Mefail. "Somuncu Baba", *Uludağ Üniversitesi İlahiyat Fakültesi Dergisi* 2/2 (1987), 263-271.
- İvgin, Hayrettin. "Somuncu Baba Gerçeği ve Hacı Bayram-ı Veli ile İlişkisi", *İnönü Üniversitesi III. Battalgazi ve Malatya Çevresi Halk Kültürü Sempozyumu Tebliğler*, İstanbul: Tarla Yayın Organizasyon, 1989.
- Karabulut, Ali Rıza. *Kayseri'de Meşhur Mutasavvıflar*, by, tsz.
- Laqueur, Hans-Peter. Hüve'l-Baki, *İstanbul'da Osmanlı Mezarlıkları ve Mezar Taşları*, Çev: Selahattin Dilidüzgün, İstanbul: Tarih Vakfı Yurt Yayınları, 1997.
- Özcan, Mustafa. *Somuncu Baba Zikir Risâlesi*. İstanbul: Pamuk Ofset, 2011.
- Sarı Abdullah Efendi. *Semeratü'l-Fuad*. çev. Yakub Kenan Necef Zade. İstanbul: Neşriyat Yurdu, 1967.
- Somuncu Baba. *Zikir Risâlesi*. çev. Mustafa Özcan. İstanbul: Pamuk Ofset, 2011.
- Şancı, Fuat. *Darende ve Çevresinde Türk-İslam Eserleri*. Erzurum: Atatürk Üniversitesi, Sosyal Bilimler Enstitüsü, Yüksek Lisans Tezi, 1996.
- Taşköprülüzâde, İsamuddin Ebu'l-Hayr Ahmed. *Osmanlı Bilginleri eş-Şakâiku'n-Nu'mâniyye fi ulemâi'd-Deoleti'l-Osmâniyye*. çev. Muharrem Tan. İstanbul: İz Yayınları, 2007.
- Toprak, Naci. "Şeyh Hamid-i Veli Camii" *Somuncu Baba Kültür Edebiyat ve Araştırma Dergisi* 3/10 (Eylül 1996), 21-27.
- Ulu, Mahmut. "Menkibeler Ekseninde Bir Zahir-Bâtin Yolcusu: Somuncu Baba" *Folklor Akademi Dergisi* 4/3 (2021), 452-463.
- Ulu, Mahmut. "Şeyh Hâmid-i Velî (Somuncu Baba) ve Ona Atfedilen "Zikir Risâlesi" Adlı Eser" *Neveşehir Hacı Bektaş Veli Üniversitesi SBE Dergisi (Hacı Bektaş Veli Özel Sayısı)* 11, (2021), 58-75.
- Ulu, Mahmut. "Şeyh Hâmid-i Velî ve Silâhü'l-Mürîdîn Adlı Eseri" *Milli Kültür Araştırmaları Dergisi* 5/1 (2021), 58-75.
- Üşenmez, Emek. "Somuncu Baba ve Kur'an-ı Kerim Tercüme-Tefsir Meselesi" *Somuncu Baba Kültür Çevresi Uluslararası Sempozyum Bildiri Kitabı*, ed. Ali Çavuşoğlu, 132-139. Aksaray: Aksaray Belediyesi Kültür Yayınları, 2012.
- Vassaf, Osmanzâde Hüseyin. *Sefîne-i Evliya*, Hzl. Mehmet Akkuş-Ali Yılmaz. İstanbul: Kitabevi, 2015.
- Vassaf, Osmanzâde Hüseyin. *Sefîne-i Evliyâ-yı Ebrar*. İstanbul: Süleymaniye Kütüphanesi, Yazma Bağışlar, nr. 2306, vrk. 256/a.
- Vicdâni, Sadık. *Tomâr-ı Turûk-ı 'Aliyye (Tarikatler ve Silsileleri)*, Hzl. İrfan Gündüz. İstanbul: Enderun Kitabevi, 1995.
- Yıldız, Alim. *Kazancızâde Emin Edîb Divançesi*. Sivas: Asitan Yayıncılık, 2013.

## Ek 1. Fotoğraf Listesi



Fotoğraf 1: Şeyh Hamid-i Veli Külliyesi Türbe Bölümü



Fotoğraf 2: Hazire (Güneyden Görünüm)



Fotoğraf 3: Hazire (Güneydoğudan Görünüm)



Fotoğraf 4: İlave Cami Tavan Süslemesi



Fotoğraf 5: İlave Cami Ahşap Mınber



Fotoğraf 6: Yeni Cami Tavan Süslemesi





Fotoğraf 7: Yeni Cami Mihrap ve Vaaz Kürsüsü



Fotoğraf 8: Şeyh Hamid-i Veli Türbesi İç Mekân



Fotoğraf 10: Şeyh Hamid-i Veli Camii Onarım Kitabesi



No: 1, Fotoğraf 11a



No: 1, Fotoğraf 11b



No: 2, Fotoğraf 12a



No: 2, Fotoğraf 12b



No: 3, Fotoğraf 13a



No: 3, Fotoğraf 13b



No: 3, Fotoğraf 13c

No: 4, Fotoğraf 14a





No: 4, Fotoğraf 14b



No: 5, Fotoğraf 15a



No: 5, Fotoğraf 15b



No: 6, Fotoğraf 16a



No: 6, Fotoğraf 16b



No: 7, Fotoğraf 17a

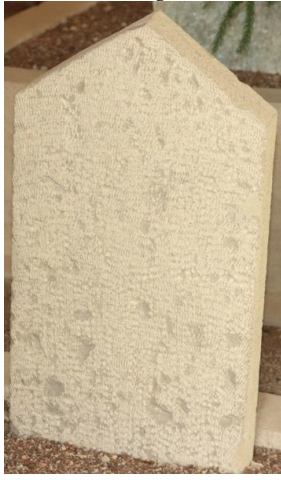




N.: 7, Fotoğraf 17b



No: 8, Fotoğraf 18a



No: 8, Fotoğraf 18b



No: 9, Fotoğraf 19a



No: 9, Fotoğraf 19b



No: 10, Fotoğraf 20a



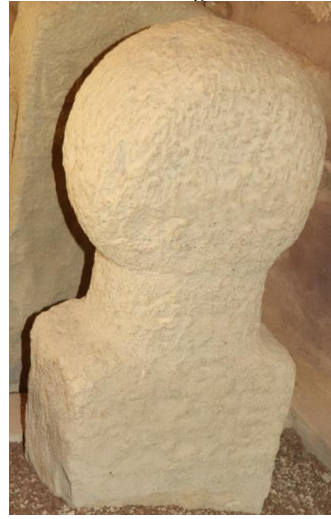
No: 10, Fotoğraf 20b



No: 11, Fotoğraf 21a



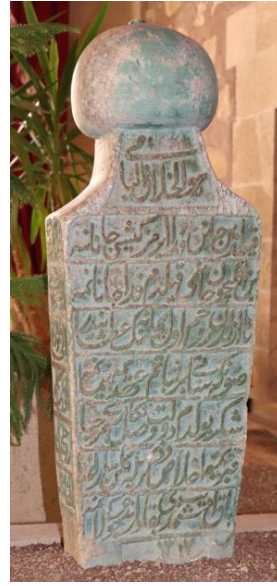
No: 11, Fotoğraf 21b



No: 12, Fotoğraf 22a



No: 12, Fotoğraf 22b



No: 13, Fotoğraf 23a



No: 13, Fotoğraf 23b



No: 13, Fotoğraf 23c



No: 14, Fotoğraf 24a



No: 14, Fotoğraf 24b



No: 15, Fotoğraf 25a



No: 15, Fotoğraf 25b







No: 18, Fotoğraf 28b



No: 19, Fotoğraf 29a



No: 19, Fotoğraf 29b



No: 20, Fotoğraf 30a



No: 20, Fotoğraf 30b



No: 21, Fotoğraf 31a



No: 21, Fotoğraf 31b



No: 21, Fotoğraf 31c



No: 21, Fotoğraf 31d



No: 22, Fotoğraf 32a



No: 22, Fotoğraf 32b