

ALTIN ORDA DÖNEMİ YERALTI MEZAR YAPILARI

MÜNTEHA ARABALI TATAR*
NURAN KARA PİLEHVARİAN**

ÖZ: Altın Orda döneminde inşa edilmiş türbeler içerisinde yeraltı türbeleri/ mezar yapıları önemli bir yer tutmaktadır. Altın Orda coğrafyası, yönetim merkezi İdil boyu olmakla beraber batıda Prut Dinyester havzasından doğuda İrtiş'e kadar uzanan geniş bozkırlara yayılmakta, Harezmi, Kırım ve Kafkaslar gibi köklü geçmişe sahip farklı bölgeleri içerisinde barındırmaktadır. Altın Orda toprakları, 4. yüzyıldan itibaren Hunlar, Göktürkler, Hazarlar, Peçenekler, Kıpçaklar (Kumanlar), Bulgarlar ve Altın Orda gibi çeşitli Türk boylarının ve devletlerinin hüküm sürdüğü bir coğrafya olarak karşımıza çıkmaktadır. Türk boylarının, İslamiyet öncesi dönemde kitleler halinde Türkistan bozkırlarından Avrupa yönüne göç ettikleri bilinmektedir. Türklerin İslamiyet'i kabul süreçleri, bir Türk-Moğol devleti olarak Altın Orda yönetiminde bulunan farklı halkların gelenekleri, dini kabulleri vb. faktörler devletin yayıldığı topraklarda farklı mimari yapıların, bezeme tekniklerinin gelişmesine olanak sağlamış olmalıdır. Altın Orda Devleti'ndeki defin uygulamalarının analizi, çeşitli dini ve tarihi etkilerin zengin bir dokusunu ortaya koymaktadır. İslamiyet'in devletin resmi dini olmasına rağmen, kültürel çeşitliliğin ve geleneksel uygulamaların devam ettiği görülmektedir. Altın Orda döneminde türbelerin mimari evrimi, özellikle de yeraltı örnekleri, Türk ve İslam mimari geleneklerinin eşsiz bir sentezini temsil etmektedir. İdil bölgesindeki yeraltı mezarlarının diğer bölgelere kıyasla yaygınlığı, bunların önemini vurgulamaktadır. Bazı yapılar yer üstü kubbesiyle geleneksel formunu korurken, diğerleri tamamen yer altındadır. Altın Orda dönemi yeraltı türbeleri çoğunlukla tuğla ile inşa edilmiş, kubbeli ve kare planlı kurgusuyla kurgandan türbeye geçiş örneği olarak sayılan geç dönem örnekleri olması açısından önemlidir.

Anahtar Kelimeler: Altın Orda, Mezar, Yeraltı, Türbe, Kurgan

UNDERGROUND GRAVE STRUCTURES OF THE GOLDEN HORDE PERIOD

ABSTRACT: Among the tombs built during the Golden Horde period, underground tombs/ grave structures hold significant importance. The Golden Horde's territory, with its administrative center along the Idil, extends from the Prut-Dniester basin in the west

* Y. Mimar, Yıldız Teknik Üniversitesi, Mimarlık Anabilim Dalı, Mimarlık Tarihi ve Kuramı Lisansüstü Programı doktora öğrencisi, munteha@yahoo.com, Orcid: 0000-0001-8443-011X

** Profesör, Dr., Yıldız Teknik Üniversitesi, Mimarlık Fakültesi, Mimarlık Bölümü, pvarian@gmail.com, Orcid: 0000-0002-0021-2076

(Yazının Geliş Tarihi/Received Date: 06.09.2024, Yazının Kabul Tarihi/Acceptance Date: 26.11.2024)

Doi:10.47089/iuad.1544643



to the Irtysh River in the east. This region includes areas with deep-rooted histories such as Khwarezm, Crimea, and the Caucasus. The Golden Horde's territory has been a region where various Turkish tribes and states, such as the Huns, Göktürks, Khazars, Pechenegs, Kipchaks (Cumans), Bulgarians, and the Golden Horde itself, ruled since the 4th century. It is known that large-scale migrations of Turk tribes took place from the Turkistan steppes to Europe during the pre-Islamic period. The process of the Turks' conversion to Islam, the traditions, and religious beliefs of different peoples under the rule of the Golden Horde as a Turk-Mongolian state, as well as other factors, likely contributed to the development of unique architectural styles and decorative techniques in the regions under its rule. The analysis of burial practices in the Golden Horde reveals a rich tapestry of various religious and historical influences. Although Islam became the official religion of the state, cultural diversity and traditional practices continued to coexist. The architectural evolution of tombs during the Golden Horde period, particularly underground examples, represents a distinctive synthesis of Turkish and Islamic architectural traditions. The prevalence of underground burial chambers in the Idil region compared to other regions underscores their significance. Some structures maintain a traditional form with an above-ground dome, while others are entirely underground. The underground tomb of the Golden Horde period are significant as late examples of the transition from kurgan to mausoleum, with their predominantly brick, domed, and square-planned constructions.

Keywords: Golden Horde, Tomb, Underground, Mausoleum, Kurgan

Giriş

13. yüzyılda Cengiz Han'ın vefatından sonra torunu Batu Han tarafından Altın Orda Devleti kurulmuş, varlığını sürdürdüğü 13-15. yüzyıllar arasında İrtiş Nehri'nden Prut Dinyester Havzasına uzanan geniş topraklara yayılmıştır. Devletin Türk-Moğol devleti olduğu kabul edilmektedir. Yönetim sınıfı Moğol aile geleneğinin devamı iken halkın büyük bir çoğunluğu Kıpçaklar başta olmak üzere çeşitli Türk boylarından oluşmaktaydı. Öyle ki yönetim sınıfının da zaman içinde Türkleştiği kabul edilerek Altın Orda Devleti Türkiye Cumhuriyeti'nde resmen bir Türk devleti olarak kabul edilmektedir¹. Devlet yönetiminin bulunduğu merkez bölgesi İdil boyudur. İdil-Ural havzası, tarih boyunca Türk kökenli çeşitli boyların yaşam alanı olmuştur. Bu bölge, M.S. ilk asırlardan itibaren Doğu'dan Batı'ya yapılan göçlerin güzergahı üzerinde kalmış, Hun, Sabir, Oğuz, Kıpçak, Peçenek gibi Türk boylarının bir kısmı, İslamiyet'i kabul etmiş ilk Türk devleti olarak kabul edilen İdil Bulgarları da İdil-Ural bölgesini kendisi için vatan olarak seçmiştir (Kemaloğlu, 2017: 392). Altın Orda Devleti'nin önemli hükümdarlarından Özbek Han'ın İslamiyet'i resmi din olarak kabul etmesiyle birlikte İslamiyet daha geniş kitleler arasında yayılmıştır (Kemaloğlu, 2017: 392). Devletin kuruluşundan itibaren Altın Orda hanlarının, Büyük Moğol imparatorları gibi bütün dinlere karşı müsamahalı davrandığı ve hâkimiyeti altındaki halkların

¹Bu durum Türkiye Cumhurbaşkanlığı forsunadaki Türkiye Cumhuriyetinden önce kurulmuş Türk devletlerini temsil eden 16 yıldızdan biri ile ifade edilmektedir (Anonim t.y.)

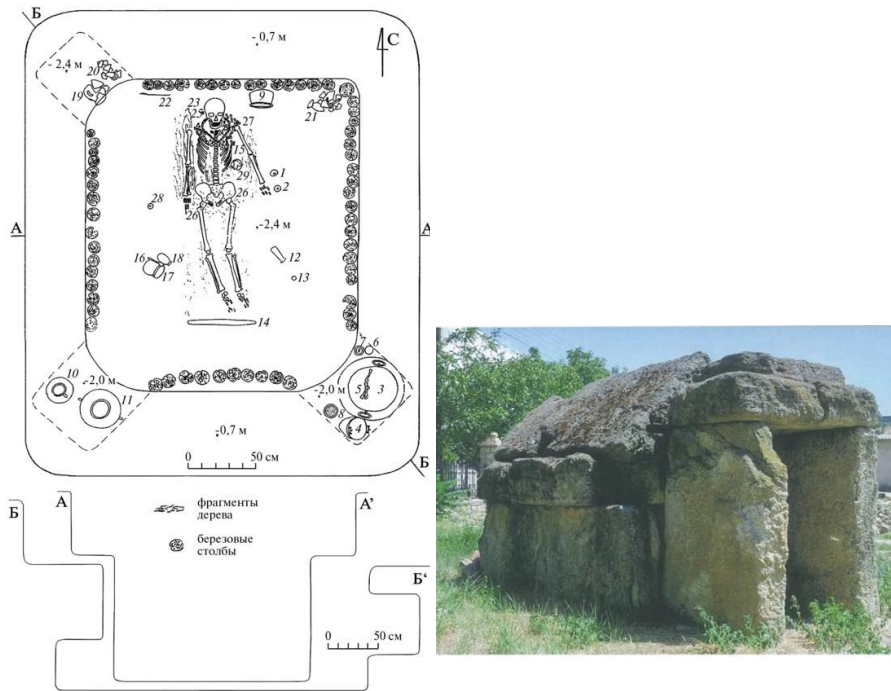
dini aidiyetlerine müdahale etmedikleri bilinmektedir. Erken tarihlerden itibaren bölgede inşa edilmiş olan cami, kilise, türbe vb. yapılar bunun göstergesidir.

Altın Orda topraklarında, İslamiyet'in yayıldığı yerlerde yaygın bir yapı türü olarak türbeler inşa edilmiştir. Mimari yapılar arasında, türbeler sayıca en fazla rastlanılan yapı türüdür. Türbeler mimari açıdan yer üstündeki yapılar, yeraltı ve yarı yeraltı mezar odaları olarak üç grupta incelenebilir. Bir yapı türü olarak türbenin İslam dünyasında Türkler tarafından yaygınlaştırıldığı kabul edilmektedir. Toprak anlamındaki Arapça "türb" kökünden türbe kelimesi, mezar üzerine kurulan binaların genel adı olmuştur (Önkal, 1996: 1). Bu yapılar kubbe, bark, oba, tepe, kümbet/kümbet, meşhed, keşene, makbere veya ravza gibi değişik adlarla da ifade edilmektedir. Kıpçakça İtalyan tüccarlar ve Fransisken tarikatına mensup Alman rahipler tarafından 13-14. yüzyılda yazılmış olduğu tahmin edilen Codex Cumanicus adlı eserde mezar kelimesi "kurgan" kelimesi ile tabir olunmaktadır. Mısır Kıpçakları'nın dilinde tespit edilen ve "mezar kubbesi" (höyüğü) anlamına gelen "kurgan" kelimesinin "Deşt-i Kıpçak"tan (Kıpçak bozkırı) getirildiği düşünülmektedir (Gökbel, 2021: 166-168). Bu kelime Türkistan'da, Orhun Yazıtları'nda olduğu gibi kale ve müstahkem mevki anlamında kullanıldığı halde Bozkır Kıpçaklarında mezar üzerine taş veya topraktan yapılan tepeye denilmiştir (İnan, 1953: 55). Dünyada hemen her toplum, ölümü ve ölü bedenine veda etme biçimlerini farklı yöntemlerle yorumlamıştır. Türk toplumunda da ölüye veda etme, gömme ve anma biçimleri gerek yayılmış oldukları geniş topraklar gerekse çok çeşitli Türk boylarının varlığı sebebiyle farklılık göstermiştir. Türkler ve bozkır halkları öldükten sonra kurganlarda bu dünyadakine benzer bir dünyada yaşayacaklarına inanıyorlardı. Özellikle önemli biri öldüğünde, gömüldüğü yere bir yapı inşa ediyorlardı. Müslüman olmuş Türk topluluklarında ise ölüm sonrası kendi evlerinde olduğu gibi kurganlarda yaşayacakları düşüncesi sadece sembolik olarak türbe ve kümbetlerde devam etmiş, eski inançlar bazen kısmen bazen de tamamen ortadan kalkmış, mezarın ölünün evi olduğu düşüncesi ise devam etmiştir (Çoruhlu, 2012: 179).

Avrasya boyunca geniş sahalara yayılmış olan ve kadim Türk dili konuşan halkların kökeni ile sosyal ve kültürel hayatlarına dair sorunların çözümü için bu halkların, mezar kültürünü yansıtan kaynaklar önemlidir. Türk boylarının kökeni üzerine çalışan Kazi T. Laypanov ve İsmail M. Miziyev, Türklerin uzak atalarının yerleşim yeri olarak kabul ettiği İdil-Ural bölgesinde Türklerin etkin halk olduğunu ve İdil-Ural kurgan kültürünün Türk boylarına ait olduğunu ileri sürerek bu kültür unsurlarının Avrasya Türk boyları arasında 16.-17. yüzyıllara kadar değişmeden yaşadığını da ifade eder (Laypanov ve Miziyev, 2008: 40). Altın Orda topraklarının merkezi bölgesi olarak İdil-Ural bölgesinde de bu uygulamalar çeşitlilikler göstermektedir. Bu makale kapsamında Altın Orda Devletinin hüküm sürdüğü coğrafyada tarihsel süreçte özellikle kurganlar/ yeraltı mezar yapıları ve defin gelenekleri araştırılarak, Altın Orda Devleti döneminde inşa edilmiş olan yeraltı türbeleri/ mezar yapıları incelenmiştir.

Altın Orda Devletinin Yayıldığı Coğrafyada Daha Eski Dönemlerdeki Ölü Gömme Biçimleri

Avrasya bozkırlarında özellikle de İdil-Ural'da mezolitik kültürel-ekonomik olgunluk çağının temelinde M.Ö. 4.-3. Binyılda “oyma mezar” ya da “kurgan” denilen mezarlar mevcuttur (Laypanov ve Miziyev, 2008: 42). Türk halklarının geleneksel gömü uygulamaları, beslenme alışkanlıkları ve konut yapıları ile ilişkili olduğu kadar, Andronovo oyma mezarları, İskit gelenekleri (Laypanov ve Miziyev, 2008: 50) ve literatürde genel bir adlandırmayla Sarmatlar olarak bilinen kavimle de ilişkilidir. Sarmatlara ait en önemli izlere kurganlarda rastlanılmaktadır (Gürsoy, 2019: 141). Sarmatların mezarları, iç düzenlemeleri açısından birbirinden ayrılmaktadır fakat mezarların ortak özelliği hemen hemen hepsinde ahşabın kullanılmış olmasıdır. Özellikle yüzey karıklı mezarda ahşaptan bir kulübe inşa edilmesi ve nişli mezarın kille sıvanarak ahşapla kaplanması, ölen kişinin öteki dünyada bu dünyadakine benzer bir hayat yaşayacağı inancıyla mezarların adeta bir ev gibi inşa edildiğini gösterir (Gürsoy, 2019: 155). Ukrayna Akkerman şehrinde Sarmatlara ait olduğu düşünülen giriş koridoru ve 2,18 x 1,4 m boyutlarında 2,06 m yüksekliğinde bir mezar odasından oluşan yeraltı mezar yapısı keşfedilmiştir (Bila ve Urnya, 2019: 11). Mezar girişi kare planlı iri dikdörtgen taşlar ile küçük bir ev biçiminde oluşturulmuştur (Şekil 1.).

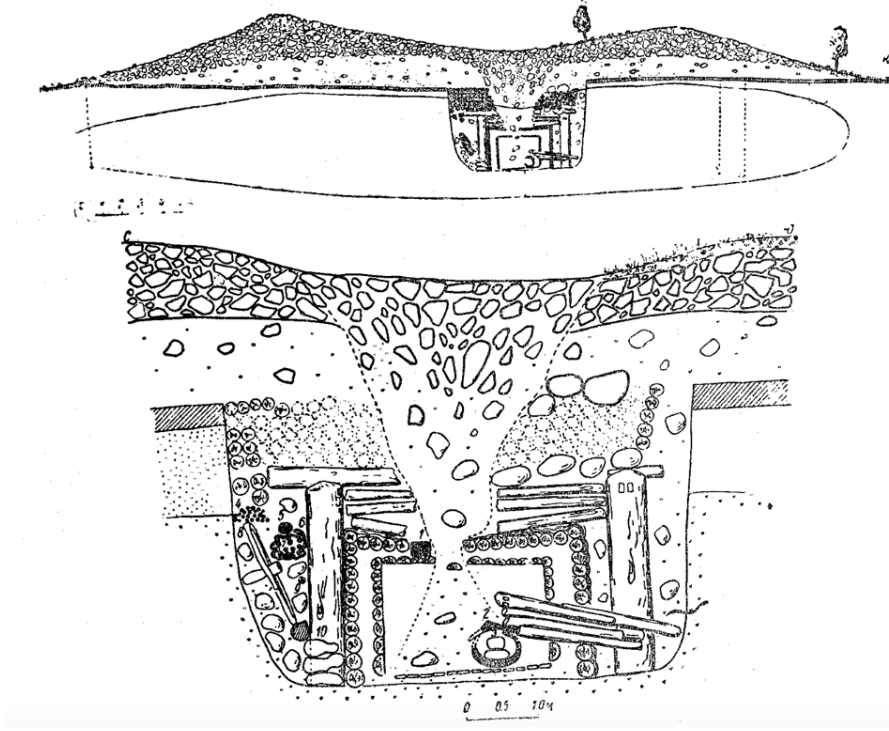


Şekil 1. Solda Lebedevka 1 mezarlığı 2 No.lu kurgandaki nişli mezar plan ve kesiti (Moshkova, 2009: 99), Sağda Akkerman şehrinde Sarmat dönemi M.S. 3. yüzyıl yeraltı mezar yapısı girişi fotoğrafı (Bila ve Urnya, 2019: 10).

Türkler, en çok "kurgan" denilen mezar yapılarına ölülerini gömmüşlerdir. "Kurgan kültürü" en yaygın olarak Proto-Türk ve Türk halklarının kültürü sayılmış, en azından Türklerin de büyük ortağı olduğu Bozkır halklarının ortak bir kültürü olarak kabul edilmektedir (Çoruhlu, 2012: 20-21).Kurganlardan bahseden Herodot Tarihi İskit krallarına ait kurganları ve İskit cenaze merasimini şu şekilde tarif eder:

Kralları öldüğü zaman, o bölgede eni boyu bir, dörtgen, büyük bir mezar kazarlar ve hazır olduğu zaman ölüyü getirirler: Mezarın içine çimen yayılır, kral üzerine konur; ölü yere saplanmış mızraklarla çevrilir, üzerine ağaçtan bir gölgelik konur, sazlarla örtülür... Bu tören tamamlanınca herkes mezarın üzerine kürekle toprak atar ve en yüksek tümseği yapmak için birbirleriyle yarış ederler (Ökmen, 1973: 276).

Kaynaklarda Herodot'un İskitler olarak adlandırdığı halkın daha doğudan Karadeniz'in kuzeyine geldiği ifade edilmektedir (Çoruhlu, Eski Türklerin: 283). İdil-Ural ve Karadeniz'in kuzeyine çeşitli sebeplerle göç eden halklar, beraberlerinde getirdikleri gömü mimarisi ve geleneklerini, bölgedeki mevcut geleneklerle harmanlayarak kurgan tipi mezarların belli başlı formlarını oluşturmuşlardır. (Çoruhlu, 2016: 283). Türkistan'dan göç eden Hunlar'ın da yine İdil coğrafyasında izlerine rastlanmaktadır. Hun kurganlarıyla ilgili olarak Griaznov ve Rudenko'nun başkanlığında Altay dağlarında 1929 yılında Pazırık bölgesinde vadilerde ve açık bozkırlarda yaklaşık kırk Hun kurganı incelenmiş, çoğunun üzeri taşla örtülü küçük tepeciklerden oluştuğu tespit edilmiştir (Diyarbakirli, 1972: 100). Pazırık kurganlarında mezar odasının duvarları ve zemini kütüklerle çevrilir, üst kısmı ise toprak tabakasının basıncına karşı dayanıklı hale getirmek için tomruk tabakasıyla güçlendirilirdi. Ardından kütüklerin araları kayın ağacı kabuklarıyla kaplanır, bölgedeki kuru çay dalları ve ağaç kökleriyle katman oluşturulurdu. Bu katmanın üzerine toprak serilir ve en son toprağın üstüne taşlar yığılırdı (Diyarbakirli, 1972: 100). Hun kültürünün ortak özelliği olarak kabul edilen bu tip kurganlar yüksekçe bir tepe biçiminde ve üzerleri düzenli bir biçimde taş döşeli olarak bulunmuştur (Şekil 2.). Ebu Zeyd Belhî'ye göre Türkler bu tip kurganları "tepe" olarak adlandırıyor (Rustamova, 2022: 194). Küçük kurganların çapı genellikle 13-15 metre arasında olup, gömülen kişinin yanında ufak tefek eşyaların yanı sıra bir bölme ile ayrılan küçük bir bölümde genellikle iki veya üç at da gömülürdü. Hun kültüründe, kabrin bir köşesine at gömmek değişmez bir gelenektir (Diyarbakirli, 1972: 101). M.Ö. 3. yüzyılda Hunların ölülerini mezara iç içe geçirilmiş iki tabut içerisinde gömdükleri, bu tabutları ise altın ve gümüş işlemeli kumaşlarla örttükleri belirtilmektedir (Radlov, 2008: 374).



Şekil 1. 5 No'lu Pazırık kurganının kesiti (Rudenko'dan) (Diyarbakirli, 1972: 101).

Hunlar hükümdarları veya büyükleri için oldukça büyük boyutta kurganlar yaptırıyorlardı. Pazırık kurganları, tomruklarla yapılmış, tavanı taşıyıcı direklerle desteklenen genişliği yaklaşık 55 m² ye ulaşan yapılardır (Diyarbakirli, 1972: 101). Hun dönemini yansıtan Saratov bölgesindeki Şipovo ve Pokrovsk buluntuları, Nijne-Başkunçak buluntuları İdil'in doğu sahillerinde yeni bir kültürün yavaş yavaş yayılmakta olduğunu göstermektedir (Ögel, 2014: 95). Bu yeni kültürde, İdil boylarının eski kültürel geleneklerinin devamı da görülmektedir. İdil bölgesi ve çevresinde uzun süre yaşayan Hunlar, yerel kültürlerden etkilenmişlerdir (Ögel, 2014: 98-102).



Şekil 2. Ossuariler (üstte) (Çoruhlu, 2019: 892) ve Nesturi ossuarileri (altta) (Baipakov ve Nasirov, 1991: 154-155).

Bilindiği üzere Eski Türkler, Çin'in kuzey bölgelerinden İran içlerine kadar yayılma süreçleri zarfında, Budizm, Budizm yoluyla Şamanist inançlar, Ahura-Mazda dini (Mazdaizm) ve Maniheizm'den çok etkilenmişlerdir (Tezcan, 2012: 17). İslam öncesi Türkler ölülerinin tabutlarını altın gümüş ve kıymetli taşlarla

bezemişlerdir. Bununla beraber belli Türk boylarında topraktan yapılan küçük türbe şeklinde ve ölünün kemiklerinin içerisine yerleştirildiği literatürde ossuari, röliker, nâvs adları ile anılan kemik veya kül muhafaza kaplarına rastlanmaktadır (Çoruhlu, 2019: 33). Bir kısım araştırmacılar bu sandıkların Zerdüş inancıyla ilgili kemik kaplarına benzediğini ileri sürmektedir. Altın Orda'nın etkilediği bölgelerdeki antik Türklerin bir kısmı Nesturilik inancını benimsemişlerdi ve Nesturiler arasında, genellikle taştan yapılmış, ayaklı, silindirik gövdeli, üzerlerinde haç, hayvan veya insan figürleriyle süslenmiş, desenli ossuariler bulunmaktaydı (Şekil 3) (Baipakov ve Nasırov, 1991: 154-155). Ossuarilerin üzerinde farklı insan figürleri ile bezeli kubbeli biçimleri daha sonra gelişecek olan türbe mimarisine prototip olarak gösterilmektedir (Şekil 3).

Günümüz Moğolistan sınırları içerisinde 4x4 m boyutlarında kare planlı 4,5 m yüksekliğinde Göktürk dönemine ait bir kurgan bulunmuştur. Yer altında oluşturulan koridorun duvarlarında farklı renklerde Türkistan'da yaşayan benekli, uzun kuyruklu pars, ağaçların altında ağıt yakan kadın tasvirleri yapılmıştır (Rustamova, 2022: 194).



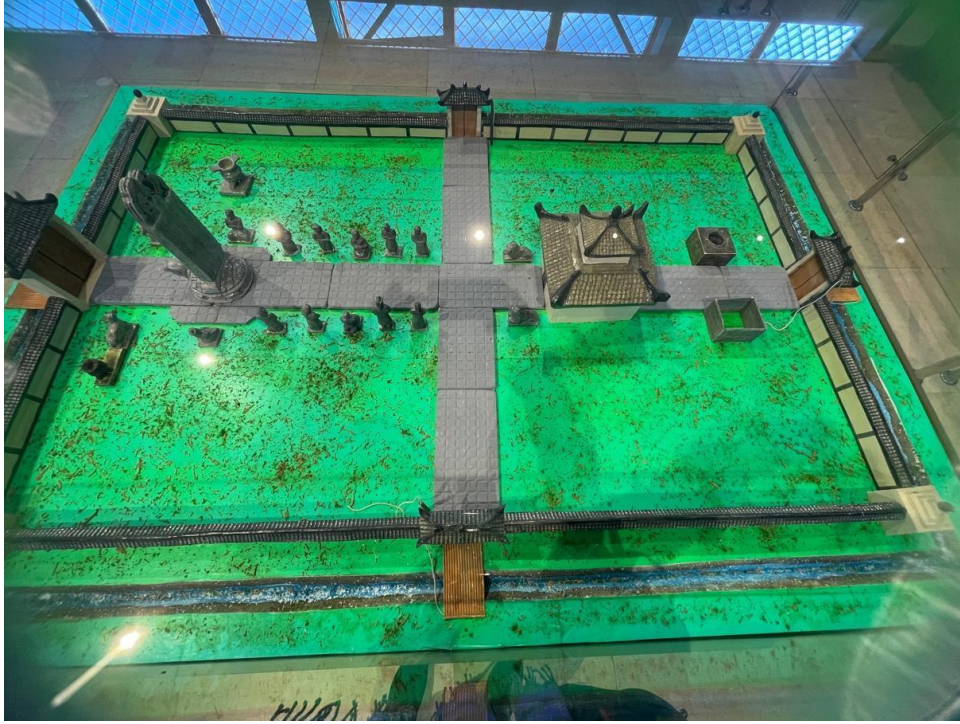
Şekil 3. Pencikent Göktürk Yuğ Töreni² Duvar Tasviri (Rustamova, 2022: 44).

² Ölü için yapılan yas merasimi (Ayverdi ve Topaloğlu, 2005: 3486)

Batı Göktürklerin Pencikent (7-8. yüzyıl) duvar resimlerinden birinde ise kubbeli otağ/ çardak görünümünde yapı içerisinde yatan ölü bir kadın ve etrafında üzgün ifadeli insanların olduğu ağıt merasimi/ yuğ töreni tasvir edilmiştir (Rustamova, 2022: 195) (Şekil4). İbni Fadlan seyahatnamesinde İdil Bulgarlarının cenaze törenlerine ilişkin;

Ölünün arkasından kadınlar değil aksine erkekler ağlar. Bir adam öldüğü gün erkekler gelip ölenin kubbeli çadırının kapısında dururlar. En çirkin, en vahşi şekilde bağıarak ağlamaya başlarlar. Bu ağlayanlar hür adamlardır. Onların ağlaması bittikten sonra, ellerinde deriden örülmüş kırbaçlar bulunan köleler gelirler. Devamlı surette ağlayıp ellerindeki örme kırbaçlarla yanlarına ve çıplak yerlerine vururlar. O kadar ki, kırbaçla vurulan yerlerde mor izler kalır (İbn Fađlan, 1975: 63).

şeklindeki tasvirinden bir anlamda yuğ töreninin bölgede benzer biçimde 10. yüzyılda devam ettiği anlaşılmaktadır.



Şekil 4. Tonyukuk Anıt Külliyesi Maketi (Nuran Kara Pilehvarian, 2023)

Göktürklerde “bark” denilen anıtsal yapılar da inşa edilmiştir. Eski Türk kültüründe mezarlar üzerine kurulu olan küçük evciklere bark denilmiştir (Özçelik, 2019: 45). Özellikle Göktürkler zamanında “bark” kelimesi “içi ve dışı kabartmalarla, süslemelerle (veya heykellerle) ve kitabelerle donatılmış bir bina” yani “türbe” anlamında kullanılmıştır. Kültigin’in hayatını anlatan resimlerin

yapıldığı bark denilen kısımdan oluşan bir mimari yapıdan bahsedilmektedir. Kültigin' in ölümü üzerine ve onun yuğ töreni için makam türbesi niteliğinde yapılan bu yapının merkezindeki dörtgen mekân için sözü geçen kitâbelerde de "bark" kelimesi geçmektedir (Çoruhlu, 1998: 49-50). Moğolistan'da bulunan Tonyukuk anıt külliyesi yaklaşık 58 x42m boyutlarında dört yöne vurgu yapan içerisinde balbalların, insan heykellerinin ve bir barkın bulunduğu yapıyla Bilge Tonyukuk Müzesi'ndeki açıklamalara göre 8. yüzyıla tarihlenmektedir.

Daha batıda özellikle aşağı İdil havzasında 7.-11. yüzyıllarda hüküm sürmüş Hazarlar'ın da yöneticiler için mezar odaları kazdığına dair bilgi İbni Fadlan seyahatnamesinde bulunmaktadır;

Hazarlar- Büyük Hakan ölünce onun için 20 odalı büyük bir mezar yapılır. Her odasında bir mezar kazılır. Toz haline gelinceye kadar taş kırılır. Bu toz mezara döşenir. Tozun üzerine kireç dökülür... Onun mezarına Cennet derler. Gömülünce "Cennete girdi" denir. Defin hazırlıkları yapılırken mezar odaları altın yıldızlı dika (bir çeşit ipek kumaş) ile döşenir (İbn Fadlan, 1975: 77).

1899 yılında arkeolog Babenko'nun keşfedip kazılar yaptığı Saltovo bölgesindeki Hazar mezarları, 60-70 cm genişliğinde bir giriş koridoru olan ve 1 m kadar yükseklikteki bir açıklıktan girilen bir mezar odasına sahipti. Yüksekliği 2 m alanı ise 4 m² kadar olan asıl mezar odasının çatısı kubbe şeklinde tasarlanmıştır. Defin odaları taş, ağaç, kerpiç malzeme ile yapılmıştır ve genellikle mezarda iki iskelet yer almaktadır (Çoruhlu, 2016: 329). Yine İbni Fadlan seyahatnamesinde Oğuzlar bahsinde kurgan tipi ölü gömme geleneğinin olduğundan bahsedilmektedir;

Oğuzlar- İçlerinden önemli bir adam ölürse ev gibi onun için bir çukur kazarlar, ölüye gömleğini giydirebilirler, kemerini takarlar, yayını kuşandırırılar, eline içinde şarap (nebiz) olan ağaçtan bir kadeh verirler. Her şeyini getirip bu oda gibi mezara koyarlar. Sonra onu oturup odanın üzerine çamurdan kubbe gibi bir tümsek yaparlar (İbn Fadlan, 1975: 36).

Plano Carpini'nin (1185-1252) Moğol ülkelerinde ziyaretleri sırasındaki gözlemlerini aktardığı seyahatnamesi önemlidir. Carpini soylu mezarlarına ilişkin;

Soylulardan bazılarını ... Önce kimseye görünmeden bozkıra çıkarlar, orada çayırılık bir yerde büyük bir çukur kazarlar ve bu çukurun etrafında bir tünel açarlar. Ondandır bu tünele ölen kişinin en sevdiği kölesi yatırılarak, ölüyü de onun üzerine koyarlar...Ölenin cenazesini ve eşyalarını yukarıda söylediğimiz tünele koyarlar, açtıkları çukuru yeniden toprakla örtterek, üzerine çayır parçaları döşerler ve eski haline getirirler, böylece hiç kimse bu mezar yerini bulamaz. (Ayan, 1999: 43).

Altın Orda topraklarında farklı dönemlerde bölgede bulunmuş ve bölge hakkında duyduklarını aktaran Ruysbroeckli Willem (13. yüzyılın ortaları) ise bu konudaki gözlemlerini;

Eğer ölü soyluysa, yani onların kurucu ataları ve hükümdarları olan Cengiz'in soyundan geliyorsa, her zaman mezarın yanına bir konut bırakırlar. Ölü'nün gömüldüğü yer bilinmez ve soylularını gömdükleri yerlerin çevresinde her zaman mezarları koruyan bir karargâh olur. Kumanlar ölü'nün üstüne bir höyük yapar ve ölü için doğuya bakan ve elinde, göbeğinin hizasında bir kadeh tutan bir heykel dikerler. Buna ek olarak zenginler için piramitler, yani küçük, sivri evler inşa ederler; bazı yerlerde de pişmiş kiremitlerden yüksek kuleler, bazılarında ise, burada taş bulunmamasına rağmen, taştan evler gördüm. Doğuda başka mezarlar da gördüm kimi yuvarlak, kimi dört köşe taşlar saçılmış büyük arazi parçaları, bu arazi parçasının çevresine dikilmiş, dünyanın dört yönüne bakan dört yüksek taş (Rubruquis vd., 2010: 107) şeklinde yazmaktadır

Eski Türk topluluklarında olduğu gibi Altın Orda nüfusunun büyük bir kısmını oluşturan Kıpçaklarda da ölümden sonra hayatın varlığına inanılmaktadır (Gökbel, 2012: 45). Eski Türk boyları ve toplulukları, ölümden sonra da yaşamın devam edeceğine inanarak kurganları, mezarları ve türbeleri ölen kişilerin sonraki hayatları için bir tür barınak veya ev olarak görmüşlerdir.

Altın Orda Dönemi Yeraltı Mezar Yapısı (YMY) Örnekleri

1- YMY 01

Literatürdeki Adı: Gurhan/ Gurhana

Bulunduğu Bölge: İdil Boyu (Selitrennoye)

Özellikler: Astrahan kenti Harabalinski bölgesinde Selitrennoye yerleşkesi civarında Altın Orda'nın başkentlerinden biri olduğu bilinen Saray³ kentinin kalıntıları bulunmaktadır. Saray, Altın Orda'nın en önemli ve orta çağ Avrasya'sının en büyük şehirlerinden biriydi. Bugün, Selitrennoye yerleşimi, Rusya Federasyonu'nun en büyük arkeolojik alanlarından biridir. Şehirde ilk bilimsel araştırmalar 1741 yılında Tatişçev V. N. tarafından başlamış, bölge, 18. yüzyılda İ. P. Falk, P.S. Pallas gibi araştırmacılar tarafından incelenmiştir. Daha sonra 1836 yılında İçişleri Bakanlığı mensubu M. S. Rybuşkin öncülüğünde, içerisinde Altın Orda dönemi buluntularını barındıran Selitrennoye yerleşimi yakını kurganların kazısı yapılmıştır (Gluhov, 2015: 139). 1875 yılında N. P. Zagoskin tarafından sikkeler, keramik ve mimari parçaları da barındıran buluntular toplanmıştır. 1880'li yıllarda Selitrennoye yerleşimi ve çevresinde çok sayıda pişmiş tuğla malzeme ile inşa edilmiş kubbeli yeraltı ve yarı yeraltı mezar örneklerine rastlanmıştır. Geçmişte köy sakinleri bu yapılara "taş kibitler (taş

³ Sarây-ı Batu, Sarây-ı Berke ve Sarây-ı Cedid Altın Orda Devletine başkentlik etmiş olduğu bilinen şehirlerdir. Saray şehirlerinin kalıntısı olarak Volga'dan ayrılan Aktübe (Aktepe) nehri kıyısında yer alan iki şehir kalıntısı kabul edilmektedir ki bunlar bugünkü Tsarev ve Selitrennoye'dir (Barthold, 1967). İkinci şehir kalıntısı Astrahan'dan yaklaşık 125 km. uzaklıkta yer alır ve Eski Saray'a (Saray Batu, Sarây-ı Batu) ait olduğu belirtilir (Kemaloğlu, 2009: 121).

obalar" ya da "çıkıntılar" adını vermiştir (Ballod, 1923: 45-46). Bu nitelendirme yapıların toprak üzerinde çadıra benzer bir çıkıntı oluşturmaları nedeniyle olmalıdır. Selitrennoye yerleşiminde gerçekleştirilen arkeolojik kazılarda birkaç mezar yapısı yeniden incelenmiştir. 2005 yılında kazı çalışması yapılmış, geç dönem (14. yüzyılın sonu – 15. yüzyılın ortası) Altın Orda dönemi şehir mezarlığında birkaç defin açılmıştır (Pigaryov, 2019: 55). Ayrıca bu alanın altında daha erken bir döneme (14. yüzyılın ortaları) tarihlenen çukurların yanı sıra, kazı alanında kaynaklarda "Gurhana" adıyla anılan, tuğla yer altı mezarına da ulaşılmıştır (Zeleneyev ve Pigaryov, 2018: 238) (Şekil 6). Tuğla ile inşa edilmiş yapı, kare bir ana mekândan pandantiflerle kubbeye geçiş yapan yeraltı mezarı görünümündedir. 4,56 × 4,62 m boyutlarındaki yapının güney yönünde kemerli bir girişi bulunmaktadır. Mezarın içinde, kuzey duvarına yakın yerde, batıya doğru yönlendirilmiş bir yetişkin erkeğin iskeleti bulunmuş; iskeletin göğüs kafesi kemiklerinin karıştırılmış olduğu tespit edilmiştir. Mezarda, 1420'lerden bir bakır para bulunmuş ve araştırmacılar tarafından yapının tarihi olarak belirleyici unsur kabul edilmiştir. Mezar girişinin temizlenmesi sırasında, girişin karşısında yatan büyük bir köpek iskeleti bulunmuştur (Zeleneyev ve Pigaryov, 2018: 238).



Şekil 5. "Gurhana" isimli yeraltı mezar yapısı kalıntısı (Zeleneyev ve Pigaryov, 2018: 237)

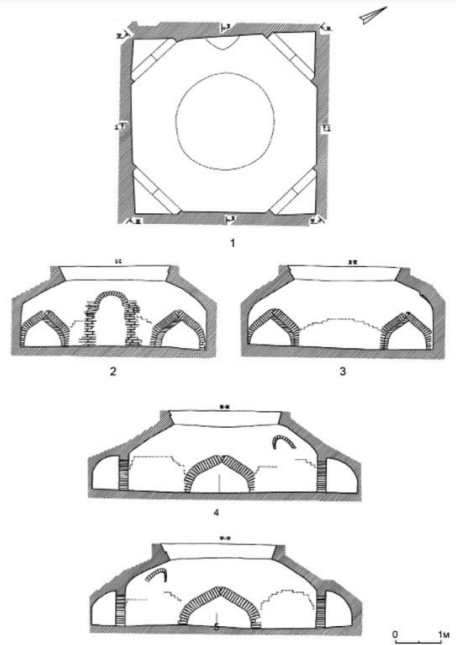
2- YMY 02

Literatürdeki Adı: Pionerskoe sk.'taki yeraltı mezar odası

Bulunduğu Bölge: İdil Boyu (Selitrennoye)

Özellikler: Başka bir yeraltı mezar yapısı yine Selitronnoye yerleşiminde Pionerskoye sk. 2 numaralı evin altında (evin sahibi V. V. Lyapın) korunmuş durumda ilk olarak F. V. Ballod tarafından 1922'de keşfedilmiş, 1923 yılında

“Eski ve Yeni Saray, Altın Orda başkentleri. 1922 yılı yazı arkeolojik çalışma sonuçları” başlıklı eserde yayınlanmıştır (Ballod, 1923: 45) (Şekil 7). Yapı geç dönemde evin mahzeni olarak kullanılmış, bugün de aynı işlevle kullanılmaktadır. 2002 yılında Aşağı İdil araştırmaları kapsamında yapı ile ilgili detaylı bir rapor yazılmış, mimar L. D. Mazur rölöve olarak plân ve kesit çizimleri yapmıştır (Vasilyev vd., 2012: 15). Orjinal girişin büyük çimento bloklarıyla kapatıldığı, yapıya girişin ise geç dönemde üzerine inşa edilmiş olan konutun odasından sağlandığı anlaşılmıştır. Yapı pişmiş tuğlalardan inşa edilmiştir ve kare plânlıdır. Duvar uzunlukları 4,09 ile 4,27 m arasındadır. Kare plandan küresel kubbeye geçişler muhtemelen inşa edildiği dönemde basık pandantiflerle sağlanmıştır. Günümüzde oldukça tahrip olmuş durumdadır. Giriş batı duvarından 65-75 cm genişliğinde bugünkü zemin kotundan 1,22 m yükseklikte kemerli bir açıklıkla sağlanmaktadır (Vasilyev vd., 2012: 15). Bu yapının içerisinde herhangi bir gömü kalıntısına rastlanmamış olmasına rağmen, literatürde erken dönemde açılmış olabileceği ve üzerine bir konut inşa edilmiş olması nedeniyle mezar odası olarak kabul edilmiştir. Ayrıca, bu yapı, Altın Orda dönemi yeraltı mezarlarıyla gösterdiği benzerlikler nedeniyle de yeraltı mezar yapısı kategorisinde değerlendirilmiştir. Araştırmacılar Selitrennoye yerleşimindeki yeraltı mezarlarını/türebelerini 14. yüzyılın sonları ile 15. yüzyılın başlarına tarihlendirmektedir (Vasilyev vd., 2012: 16). Yapıların hepsi çeşitli biçimlerde tuğla ile yapılmıştır. Mezar odasının duvarlarındaki sivri kemerli nişler dikkat çekmektedir.



Şekil 6. Selitrennoye yerleşiminde Pionerskoye sk.'taki evin altında bulunan yeraltı mezar yapısı 1. plan 2-5. Kesitler (Zilivinskaya, 2015: 156)

3- YMY 03

Literatürdeki Adı: 5 No'lu Mezar Yapısı

Bulunduğu Bölge: İdil Boyu (Tsarev)

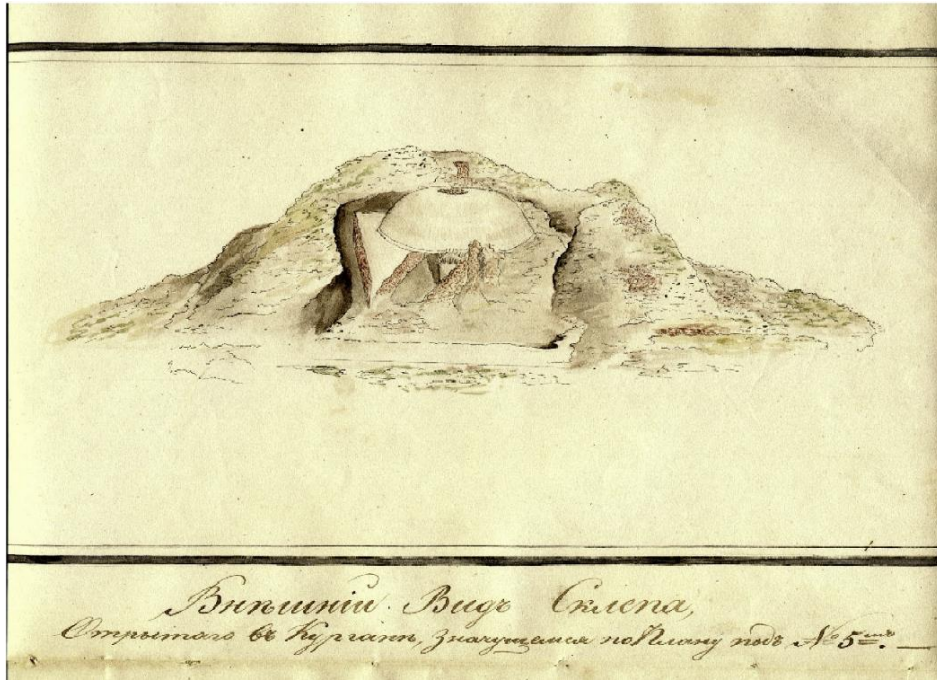
Özellikler:Aktübe (Aktepe) nehrinin sol kıyısında Volgograd eyaletinin Leningradskiy bölgesinde Tsarev köyü yakınında Altın Orda döneminin büyük şehri “Saray”⁴ın kalıntıları bulunmaktadır. 18. yüzyılın ikinci yarısında Rus İmparatorluğu'nun çeşitli bölgelerinde bir dizi akademik araştırmanın parçası olarak kentte keşif gezileri gerçekleştirilmiştir (S.G. Gmelin, I.I. Lepyokin, I.P. Falk, P.S. Pallas) (Gluhov, 2015: 139). Daha sonra, 19. yüzyılın ilk yarısında gazeteci ve yazar A.F. Voyeykov, Saratov bölgesi araştırmacısı A.F. Leopoldov, ressamlar G. ve N. Çernetsov şehri ziyaret etmiş ve bu geziye ilişkin notlar kaydedilmiştir. Çernetsov kardeşlerin 1838'deki Saray kalıntılarına yaptığı seyahat, “Saray şehrinin incelenmesi” başlıklı görevin ilk aşamasını oluşturmaktadır (Gluhov, 2015: 139).

Saray şehri hakkında daha güvenilir veriler, incelemenin ikinci aşamasında ortaya çıkmıştır ki bu da 1842-1843 yıllarında başlar; şehirde ilk detaylı topoğrafik haritalar çıkarılmış ve İçişleri Bakanlığı tarafından Saray'a gönderilmek üzere atanan baş danışman A.V. Tereşenko liderliğinde, şehirde dokuz yıllık kazı çalışmaları başlatılmıştır (Gluhov, 2015: 139). A.V. Tereşenko'nun geniş kapsamlı kazıları, Saray Şehri ve çevresindeki birçok bölgeyi kapsamaktadır ve çalışmalar sırasında çok sayıda buluntuya ulaşılmıştır ancak, bu araştırmaların çoğu, kazılarda bulunan eşyaların büyük bir kısmının kaybedilmesi ile sonuçlanmıştır (Gluhov, 2015: 139-140). A.V. Tereşenko'nun raporları ve bulgularıyla birlikte şehre düzenli olarak gönderilen çeşitli buluntu çizimlerinin çoğu günümüze ulaşmamış veya arşivlerde henüz bulunamamıştır. Bu nedenle, 1843 yılında Saray şehrinde A.V. Tereşenko tarafından yapılan kazılarda bulunan 5 numaralı kurganın çizimi oldukça önemli bir veri sayılmaktadır. Bu çizim, Tsarev'deki baş rahip Josef Şilovskiy'nin Saratov ve Tsaritsin piskoposu Yakov (Veчерkov) a gönderdiği ve 24 Ağustos 1843 tarihli bir rapor ve mektubunda bulunmaktadır. Bu belge Saratov Bölge Devlet Arşivinde saklanmaktadır. Belgeyi ve mezar yapısının detaylarını içeren makale Gluhov Aleksandr Anatoliyeviç tarafından yayınlanmıştır. Mektupta, Yakov'a Tereşenko'nun kazıları sırasında bulunan 9 numaralı kurgandaki haç çiziminin yanı sıra 5 numaralı kurganın çiziminin de gönderildiği belirtilmektedir (Gluhov, 2015: 140). Çizimler yapının iç ve dış görünüşlerini içerir (Şekil 6-7).

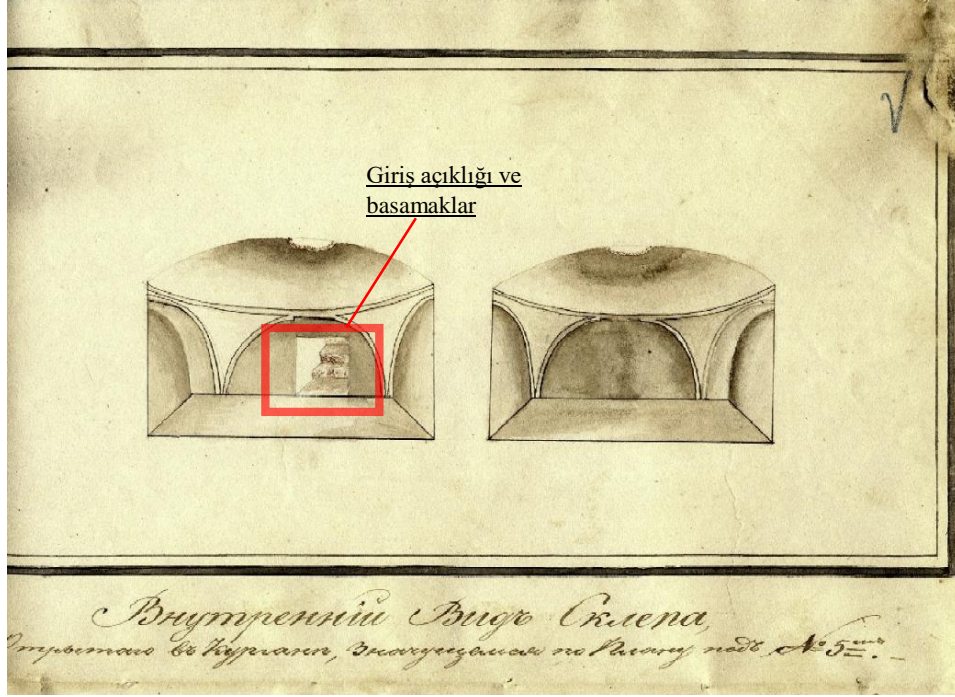
1843 Haziran ayı günlüğünde 14-22. sayfalarda Tereşenko, yapı ve kazı süreci hakkında bilgiler vermektedir. Bu açıklama ve Şilovskiy'nin raporundaki çizimler göz önüne alındığında, 1843'te Saray kalıntılarında bulunan yapının yeraltı kubbeli mezar özellikleri gösterdiği anlaşılmaktadır. Kubbe, tamamen tuğladan yapılmıştır ve çapı 3,8 m'dir. Çizim ve açıklamaya göre, kubbenin ortasında daha sonradan açılmış olduğu anlaşılan bir delik bulunmaktadır. Dörtgen mezar odası,

⁴Bk. Dipnot 3.

4,1 x 5 m boyutlarındadır. Mezar odasının yüksekliği (kubbenin üstünden zemine kadar) 2,4 m'dir (Gluhov, 2015: 142). Mezar odasının duvarları içeriden sıvanmış ve beyazlatılmıştır. Çizime göre, duvarlarda, zemin seviyesinden yükselen kemerli büyük nişler bulunmaktadır. Kare mekândan kubbeye geçişler pandantifler ile sağlanmaktadır. Mezar odasına merdivenli bir koridor girişi vardır (çizimde sadece 3 basamak görülüyor (Şekil 9. solda), ancak hangi taraftan olduğu belirlenememiştir. Neredeyse tüm duvarı kaplayan büyük kemerli nişler, tuğla örgüsü, kare plandan kubbeye geçiş Altın Orda topraklarında oldukça yaygın olarak karşılaşılan yeraltı mezar yapısı olarak karşımıza çıkmaktadır. Fakat buna karşın 5 no'lu yeraltı mezarını tarihlendirmekte zorlanan araştırmacılar, yapı içerisinde bulunan Hicri 766 (1364/65) yılına ait bakır sikkeye dayanarak bu tarihten daha önce inşa edildiği fikri üzerinde durmaktadır (Gluhov, 2015: 146). Çizimde zemine çok yakın bir kotta olduğu görülen yapıya ilişkin Tereşenko'nun raporunda aksine, kazı sırasında öncelikle tuğla ve kum tabakası aşıldığından daha sonra düz bir zemine ulaşıldığından sonrasında uzun uğraşlar sonucu tuğla yapıya ulaşıldığından bahsedilmektedir. Bu açıklamalar doğrultusunda Glukhov bu yapının bir türbenin kriptası olabileceğini iddia etmektedir (Gluhov, 2015: 140).



Şekil 7. 5 Numaralı Mezar Yapısının Dış Görünümü (Gluhov, 2015: 140)



Şekil 8. 5 Numaralı Mezar Yapısı İç Mekân Görünüşleri (Gluhov, 2015: 140).

4- YMY 04

Literatürdeki Adı: Yukarı Culat/ Tatartup kilise altındaki mezar yapıları

Bulunduğu Bölge: Kuzey Kafkasya (Tatartup)

Özellikler: Kuzey Kafkasya'da, Kabardino-Balkarya Özerk Cumhuriyetinde, Mayskiy bölgesinde Yukarı Culat/Tatartup ve Aşağı Culat yerleşimlerinin Altın Orda döneminde bölgenin canlı bir zanaat merkezi olduğu bilinmektedir. Bölgede arkeolojik araştırmalar 1947 yılında Ye. İ. Krupnov, 1962-63 yıllarında G. İ. İone ve 1966-67 yıllarında İ. M. Çeçenov tarafından yürütülmüştür (Zilivinskaya, 2015: 111). V. A Kuznetsov tarafından 2014 yılında yayımlanan “Yukarı Culat, Kuzey Kafkasya'nın Altın Orda Şehirleri Tarihine” başlıklı eserde Tatartup yerleşiminde yapılan kazı sonuçlarına ilişkin detaylı sonuçlar yayınlanmış, Tatartup yerleşiminde bir yeraltı mezarı araştırılmıştır. Kuznetsov'a göre Tatartup kiliselerindeki yeraltı mezar yapıları Türkistan veya Azerbaycan İslam mimarisinin etkisi altında oluşturulmuş ve kiliselerin altar kısmının altına inşa edilmiş oldukça sıradan Altın Orda tuğla yeraltı mezar yapısıdır (Kuznetsov, 2014: 93). Bölgedeki kiliselerin 10. yüzyıldan itibaren coğrafyada varlığını gösteren Hristiyan Türkler olarak Alanlar tarafından inşa edilmiş olduğu düşünülmektedir. Alanlar hakkında çoğunlukla Hristiyanlığı kabul ettikleri bilgisi kabul görse de Moğol seferleri sonucunda çok sayıda Alan'ın farkı yerlere

dağıldığı bilinmektedir (Üren 2018:186). Altın Orda başkenti Saray şehri de Alan göçü almış önemli merkezlerden bir tanesidir. İbni Batuta buradaki kalabalık Alan nüfusunun Müslüman olduğundan bahsetmektedir (İbn Batuta, 2010: 517). 1436 yılında hazine bulmak amacıyla Deşt-i Kıpçak'a (Kıpçak bozkırı) seyahat etmiş ve 16 yıl bu bölgede yaşamış Giosafat Barbaro, Alanların yaşadığı bölgeyi ve mezar yapılarını;

Alania ismi Alan halkının adından türetilmiştir; fakat burayı kendi dillerinde As Ülkesi şeklinde adlandırır. Alanlar Hristiyan'dır ve Tatarlar ülkelerini yağmalayıp onları kaçırmışlardır. Bu bölgede sınırsız sayıda höyükler, ırmaklar ve ovalar bulunur. Her birinin tepesinde bir oyuk vardır. Kayaların üzerinde büyük bir oyuk bulunması bunların mezar olduğuna işaret eder. Oyukların içerisinde yekpare bir taştan yapılmış haçlar koyulmuştur (Giosafat, 2022: 28) şeklinde tanımlar.

Altın Orda'nın daha kuzey bölgelerinde ve diğer Altın Orda şehirlerinde, benzer yeraltı mezar yapılarına sahip kiliselerle henüz karşılaşılmamıştır ve bu tip kilise altına inşa edilmiş tuğla mezar yapıları Tatartup kiliselerinin yerel bir özelliği kabul edilmektedir (Kuznetsov, 2014: 83). Moğol seferleri ile yer değiştiren Alanlar'ın bu bölgede Altın Orda'ya bağlı oldukları dönemde kiliselerin altına Altın Orda yeraltı mezar yapılarına benzer yapılar inşa etmiş olabilecekleri düşünülmektedir.

4.1. YMY 04a

Tatartup yerleşiminde araştırılan 1 no'lu kilisenin altar bölümünün altında yeraltı mezarı keşfedilmiştir (Kuznetsov, 2014: 53). Tuğla malzeme ile inşa edilmiş yapı Saray şehirlerindeki yeraltı mezarlarına benzer şekilde kare planlı kubbeli olarak inşa edilmiştir. 1. No'lu kilisenin altar bölümünün altında tuğla ile yapılmış kare şeklinde 2,45 x 2,45 m boyutlarında yeraltı mezar odası bulunmaktadır. Odanın yüksekliği 1,5 m'dir. 0,7 m yükseklikten itibaren duvarlar yavaşça bir tonoz oluşturarak yükselmektedir. Mezar yapısına altar kısmının zemininde yer alan bir kapak aracılığıyla ulaşılmaktadır (Kuznetsov, 2014: 53). Ayrıca kuzey duvarında ikinci bir çıkış bulunmaktaydı. Bu duvardan mezar odasının tabanı seviyesinden başlayıp kilisenin kuzey duvarının tüm temeli boyunca uzanan dar bir tuğla koridor kuzeye doğru binanın dışına 1,28 metre daha çıkıntı yapmaktaydı. Bu koridor sivri bir kemerli girişe ve sivri bir tonozlu tavana sahipti.

4.2. YMY 04b

2 numaralı kilisenin de altar bölümünün altında 1 numaralı kilisenin altındaki mezar odasına benzer bir mezar yapısı bulunmuştur. Kilisenin duvarlarıyla aynı şekilde, kireç harcıyla tuğladan inşa edilmiştir. Mezar odasının plânı 1,93 x 1,85 boyutlarında dörtgendir (Kuznetsov, 2014: 63). Zeminden 0,55 m yükseklikte, kareden kubbeye geçiş bindirme tekniğiyle başlamaktadır. Zeminden küresel kubbeye olan yükseklik 1,40 m'dir. Kubbe 0,75 m çapında yuvarlak bir açıklıkla sona ermektedir. Mezar yapısının kubbesindeki açıklık dışında, doğu duvarında

dışarıya açılan bir çıkış bulunmaktadır. 0,53 m genişliğinde ve 0,63 m yüksekliğindeki açıklık, dikkatlice yerleştirilmiş tuğlalardan oluşan bir sivri kemerle sonlanmaktadır. Mezar odasının girişinden yüzeye bir geçiş koridoru uzanmaktadır. Geçiş koridoru harçla bir sıra halinde inşa edilmiş tuğlalardan yapılmış ve dış kısmı sıvanmıştır. Uzunluğu 1,05 m, genişliği ise 0,75 m olan bu koridora üç basamak inilerek ulaşılmaktadır (Kuznetsov, 2014: 64) (Şekil10.).

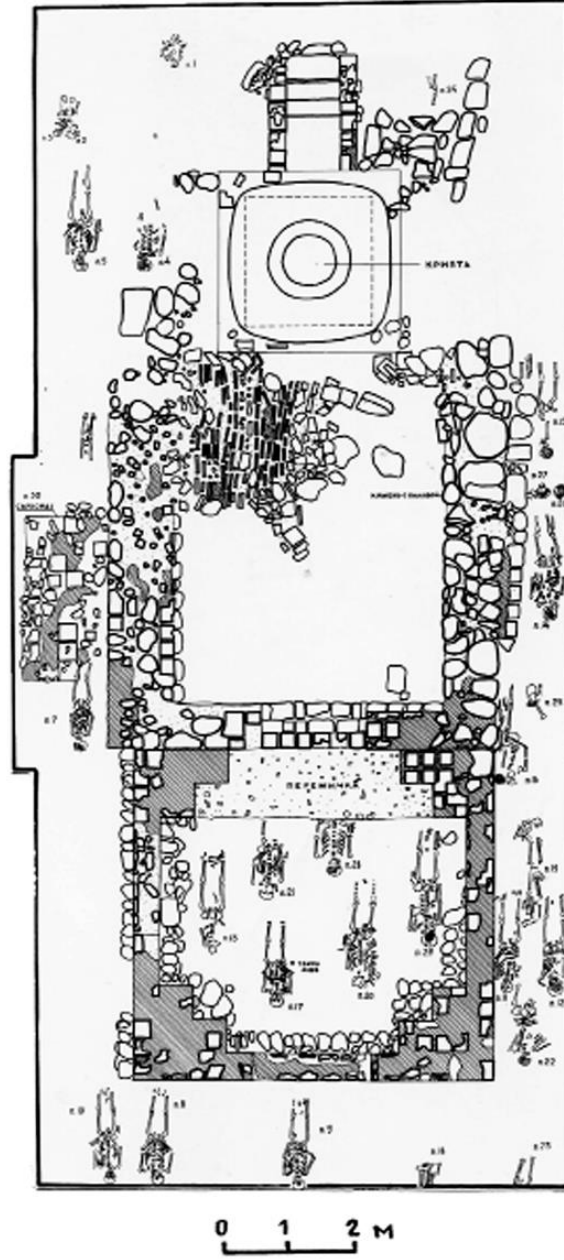
4.3. YMY 04c

Kazılar esnasında 3 numaralı kilisenin batı duvarına eklenmiş gri renkli yontulmuş kumtaşı bloklarından inşa edilmiş bir diğer mezar odası keşfedilmiştir. İç boyutları 2,70 x 2,70 m, güney duvarının kalınlığı 0,42–0,50 m arasında değişmektedir. Bu yapı oldukça tahrip olmuş halde olduğu için, hacmi ve üst örtüsüne dair veri bulunmamaktadır.

4.4. YMY 04d

4 numaralı kilisenin ise güneydoğusunda bir giriş koridoru ve mezar odasından oluşmakta olan yapı keşfedilmiştir. Yapı 2 x 2 m boyutlarında ve 1,4 m yüksekliğinde kare planlıdır. Duvarları tuğladan yapılmış ve sıvanmıştır. Yapı gövdesi tromplara dayanan bir kubbe ile örtülüdür. Giriş açıklığı 0,93 m yüksekliğinde, beşik kemerlidir.

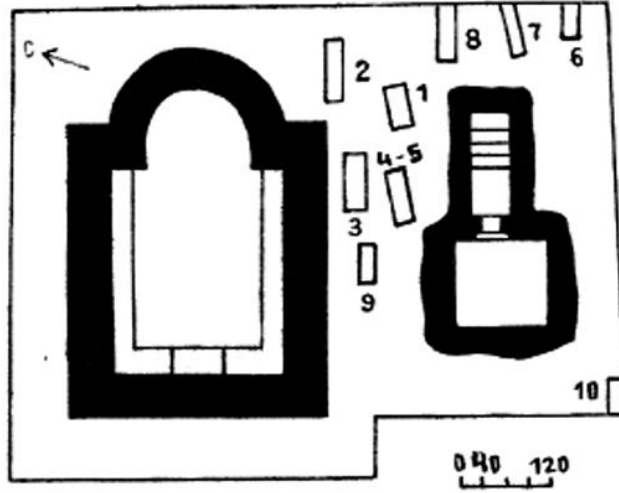
Mezar yapılarının yerleşimi ve mimarisi, Altın Orda dönemi Hristiyan topluluğunun hem dinsel inanışlarına hem de yerel inşaat tekniklerine ışık tutmaktadır. Yeraltı mezar yapısının temelsiz bir biçimde inşa edilmiş olması, dönemin mimari özellikleriyle örtüşmektedir ve bu tip tuğla yapılar Altın Orda kentlerinde sıklıkla görülmektedir. Ayrıca, yeraltı mezar yapılarının içinde bulunan mezarların, özenli bir şekilde, başları batıya dönük olarak yerleştirilmesi Hristiyan defin geleneklerine sadık kalındığını göstermektedir (Kuznetsov, 2014: 73). Tatartup'ta bulunan yeraltı mezar yapılarının Müslüman yapılaşma yakınında Hristiyan mezarlığında yer alması araştırmacı V.A. Kuznetsov'a göre Altın Orda toplumu içindeki farklı etno-kültürel unsurların bir arada oluşunu kanıtlamaktadır (Kuznetsov, 2014: 145-146). Tatartup mezar kompleksi Altın Orda dönemi Hristiyan Türk topluluklarının yaşamı, inanışları ve ölü gömme adetlerine dair değerli arkeolojik veriler sunmaktadır. Türbe ve mezar yapıları, hem Hristiyan mezar mimarisine dair yeni bilgiler sağlamakta hem de dönemin toplumsal yapısını anlamamıza katkı sağlamaktadır. Bu bulgular, Altın Orda dönemindeki dinsel ve kültürel çeşitliliğin bir göstergesi olarak da büyük önem taşımaktadır.



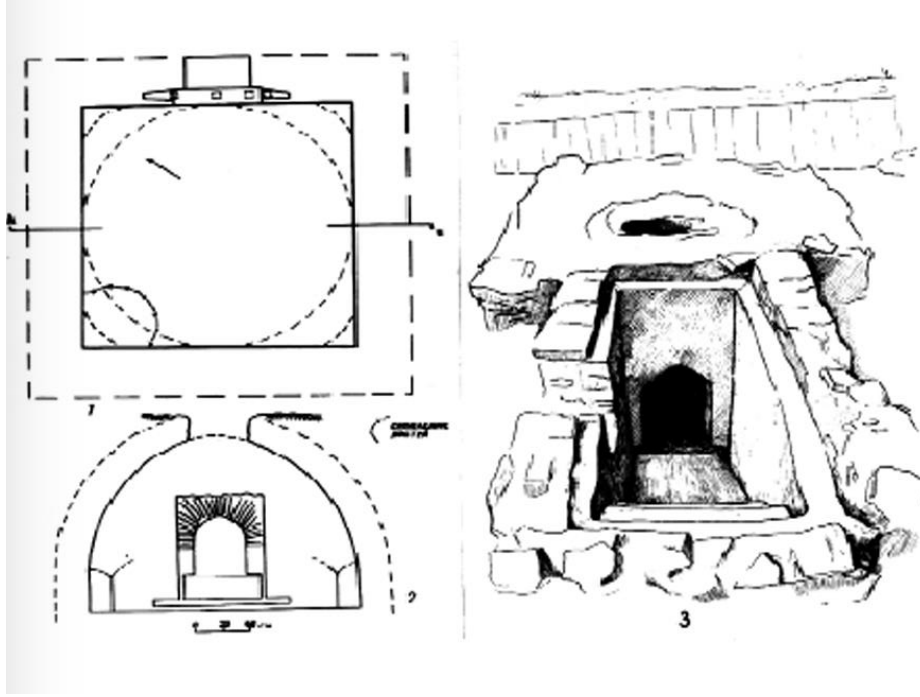
Şekil 9. 2 Numaralı Kilise planı üstte YMY 04b (Kuznetsov, 2014: 131).



Şekil 10. 2 Numaralı Kilise ve YMY 04b Fotoğrafi (Kuznetsov, 2014: 132)



Şekil 11. 4 Numaralı Kilise Kazı Planı, sağda YMY 04d (Kuznetsov, 2014: 147).



Şekil 12. 4 Numaralı Kilise yanında bulunan yeraltı mezar yapısı (YMY 04d) 1.plan 2. a-b kesiti 3. Görünüş (Kuznetsov, 2014: 149).

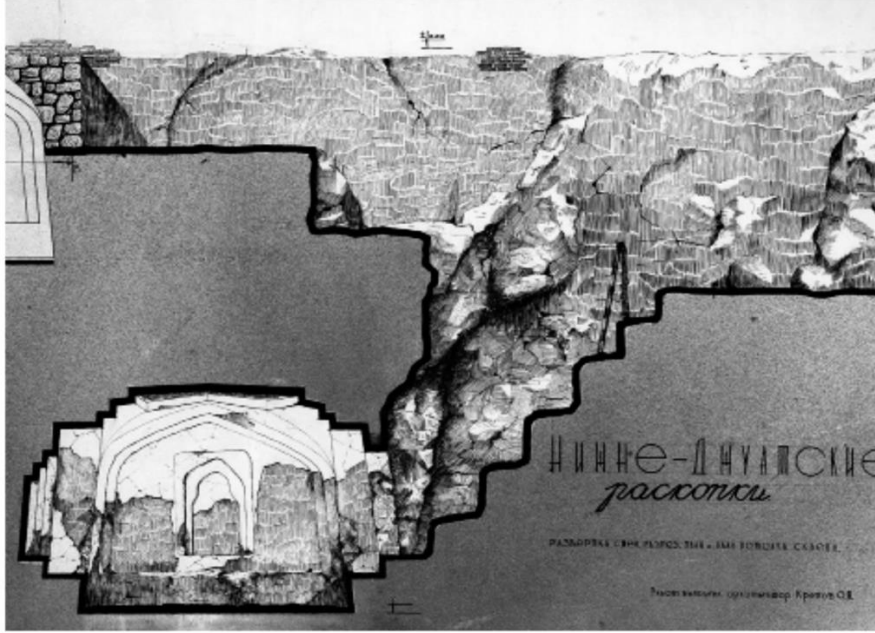
5- YMY 05

Literatürdeki Adı: Aşağı Culat Yeraltı Türbesi

Bulunduğu Bölge: Kuzey Kafkasya (Aşağı Culat)

Özellikler: Aşağı Culat yerleşiminde Altın Orda dönemine ait cami yapısının altında bir yeraltı mezar odası/ türbesi keşfedilmiştir. Mezar yapısı 1963 yılında G.I. İone tarafından incelenmiştir. İone'nin raporu ve Kretov'un çizimleri dışında yapıdan günümüze hiçbir kalıntı ya da belge ulaşamamıştır. Bu sebeple yapının mimarisi ve yapım teknikleri konusunda tartışmalar sürmektedir. Çeçenov ve Zilivinskaya tarafından 2004 yılında İone'nin raporları ve Kretov'un çizimleri esas alınarak bir makale yayınlanmış, Zilivinskaya ana kaynak olarak seçilen bu iki kaynağın çoğu zaman birbiriyle örtüşmediğini ve bu durumun yapının mimarisini tanımlamayı ve analiz etmeyi zorlaştırdığını belirtmiştir (Zilivinskaya, 2015: 125). İone'nin çalışmalarının sonuçlarının eksik ve hatalı olduğuna yönelik Vasilyev vd. de eleştirileri bulunmaktadır (Vasilyev vd., 2012: 10). Caminin kuzeybatısında cami zemininden 1,5-2 m derinde dörtgen formunda bir mezar yapısı keşfedilmiştir. Mezar odası yaklaşık 2×2 m boyutlarında kare plânlı, yüksekliği ise 2 m civarındadır. Ana mekânın dört duvarında da sivri kemerlerle süslenmiş eyvan biçiminde girintiler bulunmaktadır. Kuzey, batı ve doğu duvarı eyvanları 28-35,5 cm derinlikteyken güney duvarındaki eyvan 1,15 m derinlikte

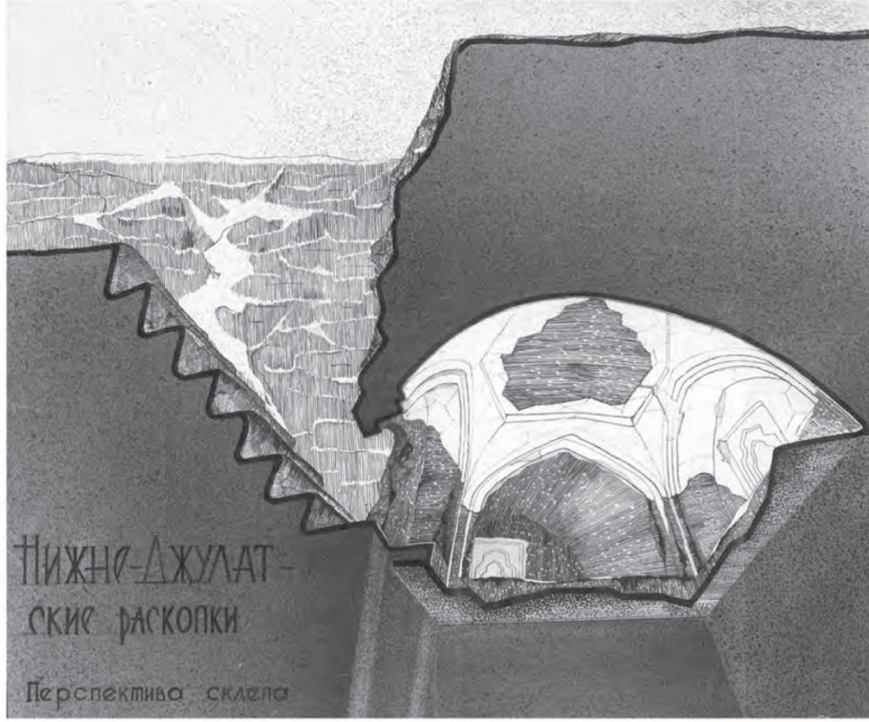
ve plânda paralelkenar biçimindedir (Şekil 17). Güney eyvanının zemini ana odanın zemini seviyesindedir, ancak 35 cm yüksekliğinde ve 60 cm genişliğinde bir eşikle ayrılmıştır (Zilivinskaya, 2014: 174). Güney eyvanın büyüklüğü ve içinde gömülerin bulunması, G.I. İone'nin ve ondan sonra diğer araştırmacıların burayı ayrı bir oda olarak değerlendirmesine ve yapıyı iki mezar odalı olarak düşünmesine sebep olmuştur (Vasilyev vd., 2012: 16). Giriş doğu yönünden sağlanmaktadır. Batı, kuzey ve güney eyvanlarının karşılıklı duvarlarında, 22-25 cm derinliğinde dış çerçeveleri dikdörtgen şeklinde ve düzgün sivri kemerli iç içe profilli nişler yer almaktadır. Bu nişler yeraltı mezar odasının kör pencereleri görünümündedir. Odanın tavanı Kretov'un çizimlerinde eğimli biçimde sekizgen bir üst örtüye ulaşır (Şekil 13 ve 14). Mezar odasının duvarları ve kubbesi içeriden kireç ile sıvalıdır. Başları batıya doğru doğu-batı aksında sırtüstü uzanan, yüzü güneye doğru çevrilmiş halde toprak zeminde altı iskelet bulunmuştur (Zilivinskaya, 2014: 174). Aşağı Culat'taki mezar odasının ayırt edici özelliği, güney eyvanının derinliği ve düzensiz şeklidir (Şekil 17). Bu düzensizlik mezar yapısında daha sonraki dönemde bir genişletme yapılmış olabileceği fikrini akla getirmektedir. Zilivinskaya, İone'nin raporunda mezar odasının malzemesi ile ilgili bilgi olmadığından, odanın oyularak oluşturulduğu iddiasını reddetmekte, çizimlerde görülen derz izlerine ve aynı döneme ait diğer örneklerle (YMY01, YMY02, YMY03, YMY04 vb.) dayanarak mahzenin duvarları ve kubbesinin büyük olasılıkla pişmiş tuğlalardan yapılmış olabileceğini ileri sürmektedir (Zilivinskaya, 2015: 126-127). Vasilyev vd. çizimlere bakarak (Şekil 14, Şekil 15, Şekil 16) duvarların büyük ihtimalle kalın bir kil tabakasıyla kaplanmış ve ardından sıvanmış olabileceğini belirtmişlerdir. Bu durumun, tuğla işçiliğinin önceki araştırmacılar tarafından fark edilmemesine neden olduğunu vurgulamışlardır. Ayrıca O.T. Kretov'un çiziminde, sıvanın parçalandığı yerlerde duvar işçiliğini andıran izler bulunduğu da ifade edilmiştir (Zilivinskaya, 2015: 127) (Şekil 14-15-16). Kretov'un kesit çiziminde (Şekil 16.) mezar odasının oyularak yapıldığı anlaşılmaktadır. Mezar odasının içinde kısmen ve giriş basamaklarının yan duvarlarında birtakım derzler görünmektedir. Ancak bu derzler tuğladan ziyade taş duvar örgü derzleri gibidir. Mezar odasının zemininde ise tuğla boyutlarını hatırlatan derzler mevcuttur. Yapı günümüze ulaşmadığı, konu üzerinde çalışan 21. yüzyıl araştırmacıları da yapıyı görmedikleri ve O. Kretov'un çizimine bakarak yorumda buldukları için kesin bir değerlendirme yapmak mümkün görünmemektedir.



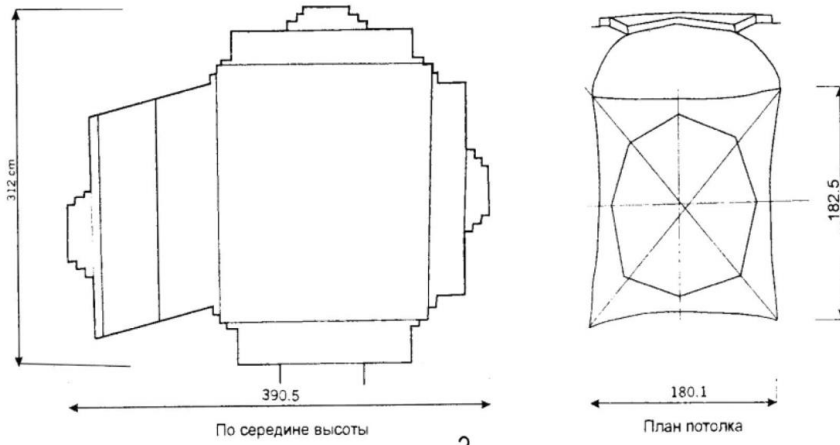
Şekil 13. Yeraltı Mezar Yapısı Aşağı Culat Güneyden Bakış O. T Kretoy çizimi (Zilivinskaya, 2015: 154)



Şekil 14. Yeraltı Mezar Yapısı Aşağı Culat O. T Kretoy çizimi (Zilivinskaya, 2015: 154).



Şekil 15. Aşağı Culat yeraltı türbesi perspektif çizimi O. T. Kretov çizimi (Zilivinskaya, 2015: 155).



Şekil 16. Yeraltı Mezar Yapısı Aşağı Culat sırasıyla plan ve tavan planı, O. T. Kretov çizimi (Zilivinskaya, 2015: 153).

6- YMY 06

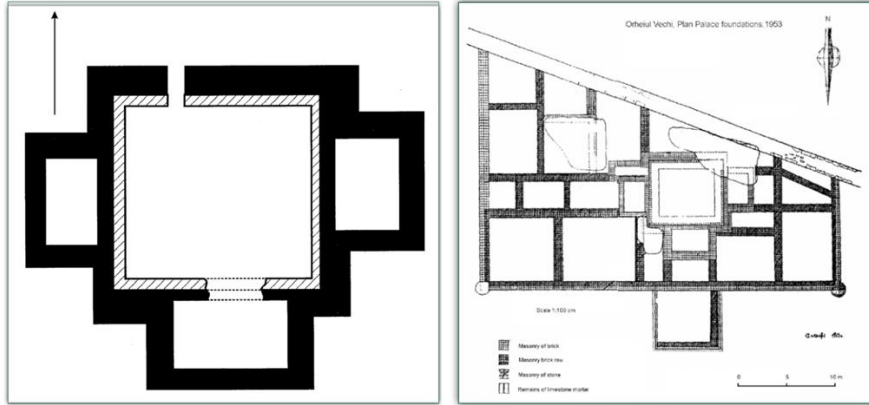
Literatürdeki Adı: Orhei 2 numaralı türbe

Bulunduğu Bölge: Prut-Dinyester Havzası (Eski Orhei/ Şehr-i Cedit/ Yeni Şehir)

Özellikler: Altın Orda devletinin batı sınırlarında Prut-Dinyester havzasında bugün Moldova'da Trebujeni ve Butuceni köyleri arasında yer alan Eski Orhei kalesinde "2 numaralı türbe" adıyla anılan yapı Altın Orda türbeleri içerisinde ilginç bir örnektir. 14. yüzyılın ortalarından 15. yüzyılın başlarına kadar Moldova topraklarının, Altın Orda Devleti'ne bağlı olduğu bilinmektedir. O dönemde Şehr-i Cedit 'de/ Eski, Orhei'de Altın Orda Hanı Abdullah adına sikkeler basılıyordu. Moldova'da önemli bir Ortodoks nüfusu bulunuyordu ve bölge, Ungrovlah ve Viçin metropolitliklerine bağlıydı. Voyvoda Peter 1387'de kendi metropolitini atamış ve 1395'te Moldova, Ungrovlah'tan ayrılarak bağımsız bir metropolitlik olmuştur. 1401'de Konstantinopolis Patriği, Moldova yöneticilerine metropolitlerini kendilerinin atama hakkını vermiş, bu gelişmeler ile Vlahlar, Ruslar, Alanlar, Grekler ve Türkler arasındaki etnik etkileşimin bir sonucu olarak, 14. yüzyılın ortalarında Batı Altın Orda'nın Nogay Ulusu'nda Ortodoksluk temelinde devlet kuran Moldovan milleti oluşmuştur (Abylov, 2021: 123).

Öncelikle belirtmek gerekir ki, Eski Orhei'de bulunan yapıya ilişkin kazı sonuçları eksik, yayınlarda yer alan çizimler oldukça şematik ve açıklamalar karmaşıktır. Yapılan araştırmalar sonucunda Eski Orhei kalesinin içerisinde keşfedilen yapının (Şekil 18.) Altın Orda döneminde iki farklı inşaat aşamasından geçtiği düşünülmektedir. Yeraltı mezar yapısı üzerine ilk olarak, 1330-1350 yılları arasında bir cami/zaviye inşa edilmiştir. İkinci aşamada, 1366-1369 yılları arasında, Altın Orda bölge yönetiminin İslam'dan Hristiyanlığa geçişi bağlamında, bina bazı değişiklikler geçirmiştir (Postică ve Kavruk, 2018: 79). Cami ve türbenin yerine Prut-Dinyester bölgesinin Altın Orda siyasi varlığının ikametgâhı haline gelen bir saray inşa edilmiştir. Bu aşamada, cami kısmı genişletilmiş ve yeraltı mezar yapısı depo veya su deposu olarak yeniden işlevlendirilmiştir. Türbenin tuğla duvarları içeriden su geçirmez malzeme ile sıvalıdır. Kaynaklarda bu türbe yapısının üzerinde bulunan caminin Hristiyanlık döneminde bir kilise olarak kullanıldığı ve türbenin merkez odasının kilisenin havuzu olarak kullanılmış olabileceği de belirtilmektedir (Şlapac, 2019: 8). Sarayın yapımında yeni malzemelerin yanı sıra eski temeller ve duvarlar da kullanılmıştır. Bu yapının merkezinde konumlanan türbenin ana mezar odası 7,60 x7,20 m ölçülerinde kareye yakın dörtgen planlı olarak kibleye yönelmektedir (Postică ve Kavruk, 2018: 80). Merkezi yeraltı odası ve bu odanın açıldığı üç eyvanı bulunmaktadır. T. Nesterov yapının kuzeyinde bir eyvanının daha olabileceğini böylece dört eyvanlı plan şemasının burada kullanılmış olabileceğini ifade etmektedir (Zilivinskaya, 2014: 36). Merkezi odanın kotu sarayın ve bu eyvanlardan ikisinin kotundan daha aşağıdadır. Kazı çalışmaları sırasında bu alanda sırlı tuğla parçalarına rastlanmış olması ilgi çekicidir. Mezar odası, duvarlarında düzenlenmiş nişler aracılığıyla ek binalara bağlanmıştır.

Türbenin duvarları, Türkistan örneklerine benzer, 21-25 cm kenar uzunluğuna ve 5,4 cm kalınlığa sahip kare şeklinde yanmış tuğlalardan yapılmıştır (Postică ve Kavruk, 2018: 80). Yapının boyutları ve plan şeması YMY 07'nin ikinci mezar odası ile oldukça benzerdir.



Şekil 17. Eski Orhei Kentinde Bulunan Türbe Planı ve Saray içerisindeki konumu (Postică 80-82)

7- YMY 07

Literatürdeki Adı: Mazlumhan-Sulu/ Mazlumhan-Slu

Bulunduğu Bölge: Harezm (Mizdahkan)

Özellikler: Özbekistan'a bağlı Karakalpakistan Özerk Cumhuriyeti'nin Hoceyli/Hocaeli bölgesinde Mizdahkan Mezarlığı yer almaktadır. Harezm bölgesinde Altın Orda döneminde Mizdahkan'ın, Köhne Urgenç'e giden ticaret yolu üzerinde gelişen bir zanaat merkezi olduğu bilinmektedir. Kent 1388'de Emir Timur tarafından büyük tahribata uğramıştır. Mizdahkan adı Zerdüşterin kutsal kitabı "Avesta" da bahsedilen, Ahura Mazda'nın onuruna inşa edilen Mazda şehri ile özdeşleştirilmektedir. Bölgenin önemli sayılan yapıları, birkaç orta çağ türbesi ve mezarının bulunduğu Doğu Tepesi'nin kuzey tarafında yer almaktadır. En dikkate değer olanı, 14. yüzyıla tarihlenen ve yer altında inşa edilmiş olan geçtiğimiz yıllarda restore edilmiş Mazlumhan-Sulu türbesidir. 9. yüzyıldan itibaren defin uygulamalarındaki değişiklikler İslamiyet'in bölgeye girişini göstermektedir. Yeni türbeler ve camiler inşa edilmiş, ancak 13. yüzyılın başlarında Moğol istilaları şehrin bir süre terk edilmesine neden olmuştur.

Mazlumhan-Sulu/ Mazlumhan-Slu/ Nazlımhan-Sulu gibi farklı isimlerle adlandırılan yapı halk arasında zamanla bulunduğu bölgenin de adı haline gelmiştir. Bu isimlendirmenin tam olarak hangi tarihlerde gerçekleştiği bilgisi net değildir. Karakalpak efsanelerinde Mazlumhan-Sulu ismine rastlanmaktadır. Bu efsanelerden biri "Mazlumhan ve Sılu" başlığıyla Ş. Abdiyev tarafından Koneürgenç (Köhne Ürgenç) Rivayetleri eserinde paylaşılmış, Türk Dünyası

Edebiyat Metinleri Antolojisi adlı eserde günümüz Türkçesi'ne uyarlanmıştır (Elçin, 2006: 320-322). Şehrin farklı dönemlerine ait çok sayıda mezar ve mezar yapısını içerisinde bulunduran Mizdahkan mezar alanı 20. yüzyılda araştırmacıların da dikkatini çekmiş, Mizdahkan yerleşimi ve mezar alanında A. Yu. Yakubovskiy başkanlığında 1928-29 yıllarında ilk araştırmalar yapılmıştır (Yakubovskiy, 1930: 551). Yakubovskiy yayınladığı eserinde alana ulaştığında bölgede çok sayıda keramik parçalarıyla karşılaştığından, Altın Orda dönemine ait olduğunu düşündüğü sırlı seramik parçalarının bölgede bulunduğundan bahsetmektedir (Yakubovskiy, 1930: 566). Mezar alanında M.Ö. 3. yüzyıldan M.S. 14. yüzyıla kadar tarihlenen farklı mezar yapıları vardır (Kdyrniyazov ve Kdyrniyazov, 2013: 192). Mazlumhan-Sulu Türbesi yapı kütesinin büyük bir kısmının yer altında oluşu ile ilgi çekmektedir. 13-14. yüzyıllara tarihlenen yapının yeryüzünde yalnızca sekizgen kubbeleri ve kemerli giriş kapısı bulunmaktadır (Kdyrniyazov ve Kdyrniyazov, 2013: 193; Yakubovskiy, 1930: 566). Dışarıdan bakıldığında sade bir mimariye sahip olan yapı iç mekâna girildiğinde ziyaretçilerini şaşırtmaktadır. Kemerli girişin devamında tonozlu bir merdiven koridorundan yapıya ulaşılmaktadır. Merdiven koridoru iki kademeli olarak bir sahanlıkla bölünmüştür. Her basamağın rıht kısmında duvarlarda da kullanılan tuğla bezeme tekniği kullanılmıştır. Merdivenden ilk kademe inilince sahanlığın güneyinde yaklaşık 3x4 m boyutlarında tonozlu bir odaya alçak bir kapıdan girilmektedir. Merdivenden en alt kota inilerek büyük kubbenin pencereleri ile aydınlanan 14,5x14,5 m boyutlarındaki kare ana mekâna ulaşılmaktadır. Bu kare mekânın güneydoğu ve kuzeydoğusunda sivri kemerli eyvanlar mevcuttur. Ana mekânın kuzeybatı kenarından sivri kemerli yaklaşık 6 m genişliğinde bir koridordan 7,5 x 7,5 m ölçülerinde ikinci odaya geçilmektedir.

20. yüzyılda yapılan araştırmalardan anlaşıldığı üzere eyvanların içerisinde turkuaz, siyah, kırmızı, beyaz, lacivert gibi çok renkli ve detaylı zengin çini süslemeli sandukalar bulunmaktaydı (Yakubovskiy, 1930: 573-574). Bu sandukaların yerinde bugün Sovyet dönemi tuğlaları ile kaplı sandukalar yerleştirilmiştir. Türbeyi ve eyvanların içerisinde bulunan sandukaları inceleyen Nekrasov, sandukaların üzerinde bulunan yer yer deforme olmuş Farsça yazı kuşakları ile ilgili çalışmasını 1930 yılında yayınlamıştır (Nekrasov 1930); Sâdi'nin şiiri olduğu anlaşılan yazılarda ölüm ve hayat teması vurgulanmaktadır. Ana mekânın örtü sistemini oluşturan sekizgen kubbe, içeriden turkuaz renkli sırlı pişmiş tuğla ile kaplıdır. Tuğlanın rengi pembemsi sarıdır ve Mizdahkan mezarlığının bulunduğu çöldeki kumun rengiyle oldukça uyumludur. Kare mekândan sekizgen kubbeye geçişlerde üzeri turkuaz renkli çini kabartmalı rûmi ve palmet figürleri ile zengin bezemeli mukarnaslar göze çarpmaktadır (Şekil 21). İskenderova'ya göre mukarnaslarda kısmî olarak kullanılan turkuaz renkli sırlı düzenleme, tamamı sırlı iç mekan kaplamalarına geçiş tipidir ve Harezmsahlr döneminin sonunda ortaya çıkmıştır (İskenderova, 2017: 178). İçi turkuaz renkli sır doldurulmuş bezemede ağırlıklı olarak bitki sürgünleri, yoncalar ve baklava biçimli figürlerden oluşur. Mazlumhan-Sulu Türbesinde duvarlarda turkuaz renkli sırlı farklı desenlere sahip dikey yerleştirilmiş tuğlalar bulunmaktadır. Bu

süslemenin örnekleri Mizdahkan Cuma Camisi'nin mihrap nişinin bezemesinde ve Halife Recep Medresesi Camisi'nin cephesinde (Iskanderova, 2017: 178), İdil boyunda ise Altın Orda dönemi han türbelerinin bulunduğu Lapas'ta da rastlanmıştır (Şekil 23). Aynı tekniğin dikey tuğlaların düz sırlanması ile oluşturulmuş örneklerine Türkistan'da, Anadolu'da, Harezm'de rastlanmaktadır. Bezeme tekniklerinin Altın Orda dönemi İdil boyunda özellikle Saray kenti ve çevresindeki mimari buluntularla benzerliği dikkat çekicidir. Genel olarak, Moğol sonrası dönemde, geleneklerin canlanması, tezyinat sanatı ustalarının bölgeye gelmesi sayesinde yapılar yansıtmış olmalıdır. Benzerlerinden farklı olarak Mazlumhan Sulu türbesindeki turkuaz sırlı bezemelerde Filimonov V. M. tarafından belirlenmiş bitkisel ve geometrik 28 çeşit desen bulunmaktadır (Iskanderova, 2017: 179).

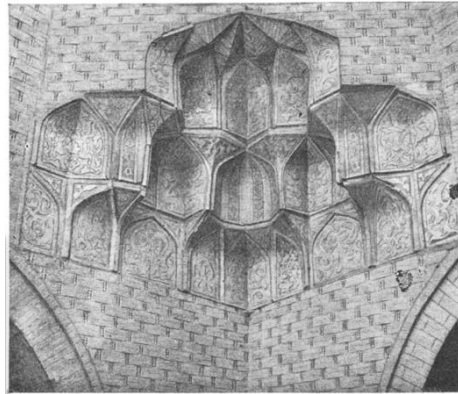
Kubbe iç yüzeyi tamamen sırlı turkuaz tuğla ile örülüdür. Yapım teknikleri ve bezeme özellikleri açısından değerlendirildiğinde, iki mezar odalı yapı, Sasani, Selçuklu ve Harzemşahlar dönemlerinde yaygın olarak kullanılan beş merkezli sivri kemerli eyvanlar ile dikkat çekmektedir. Köşe tromplarındaki mukarnaslı geçişler, 10. yüzyıldan itibaren bölgede gelişen Türk-İslam sanatındaki üslup birliğinin bir devamı olarak karşımıza çıkar. Bu birliğin, 14. yüzyılda Altın Orda Dönemi'nde devletin merkezi olan İdil boyundaki başkent Saray'daki yeraltı mezar odalarında kullanılan sade mimarinin aksine, Harezm bölgesinde sanat ve zanaat kollarının etkisiyle yarı yeraltı türbesi olan Mazlumhan-Sulu Türbesi'nde bezeme teknikleri açısından gelişimini sürdürdüğü anlaşılmaktadır. 14.yüzyılda Saray şehrinin Altın Orda Devleti'nin merkezi olduğu döneme ait A. Yu. Yakubovskiy tarafından yürütülen Yeni Saray kazıları ve ayrıca Lapas kazılarında ele geçen çini buluntularının, Köhne Ürgenç ve Mizdahkan buluntularıyla karşılaştırılması sonucunda ortaya çıkan benzerlikler, Harezmli ustaların Altın Orda'nın farklı şehirlerinde çalışmış olabileceklerini düşündürmektedir.



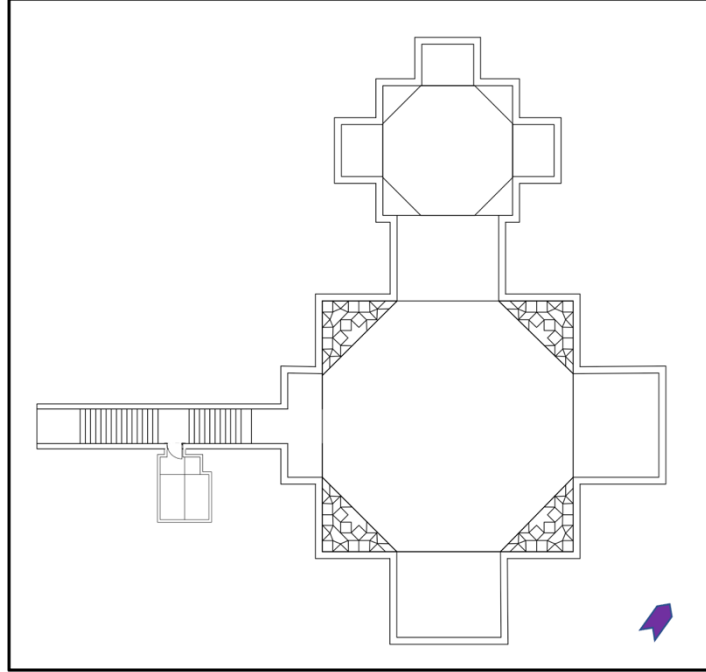
Şekil 18. Mazlumhan Sulu Türbesi Girişi (Münteha Arabalı Tatar, 2024)



Şekil 19. Mazlumhan Sulu Türbesi İç Mekânı (Münteha Arabalı Tatar, 2024)



Şekil 20. Mazlumhan Sulu Türbesi Mukarnas ve Tuğla Bezemeleri (Münteha Arabalı Tatar, 2024; Yakubovskiy, 1930: 571)



Şekil 21. Mazlumhan-Sulu Türbesi Şematik Plan Çizimi (Müntheha Arabalı Tatar)

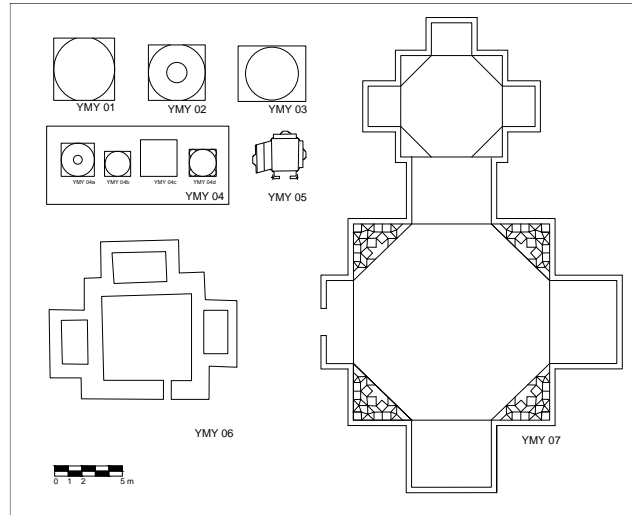


Şekil 22. Üstte Lapas Yerleşimindeki Han Mezarlığında 1 Numaralı Türbe Mimari Bezeme parçaları (Zeleneyev ve Pigaryov, 14). Alttta Mazlumhan Sulu Türbesi duvar bezemesi (Müntheha Arabalı Tatar, 2024)

Karşılaştırma ve Değerlendirme

İncelenen örneklerden İdil boyu ve Kafkasya çevresindeki Altın Orda dönemine ait yeraltı mezar yapılarının belirli benzerlikler taşıdığı görülmektedir. Bu yapılar, 2 x 2 m ile 5 x 5 m arasında değişen ölçülere sahip olup, kare ya da kareye yakın dörtgen planlı ve kubbeli olarak tasarlanmıştır. Çoğunlukla tek mekânlı olan mezar yapılarında, kubbe geçiş elemanı olarak genellikle pandantif kullanılmıştır. İnşa malzemesi olarak büyük ölçüde tuğla tercih edilmiştir (Tablo 1). Bu yapılar için önce bir çukur kazıldığı ve yapının bu çukur içine inşa edildiği anlaşılmaktadır. YMY 04 numaralı yapı grubunun kiliseyle ilişkili, YMY 05'in ise bir caminin altında oyularak inşa edilmiş olduğu bilinmektedir. Yapılar sade süslemelerle tasarlanmış olup, iç mekânda yer alan nişler ve sivri kemerler yapıya hareketlilik kazandırmıştır.

Prut-Dinyester havzası ve Harezmi bölgesinde incelenen yapı örnekleri boyutsal olarak diğer örneklerden ayrılmaktadır. Plan özellikleri incelendiğinde, dört yöne vurgu yapılması ile özellikle Mazlumhan-Sulu Türbesi ve devletin batısındaki Orhei Türbesi arasında benzerlikler görülmektedir. Mazlumhan-Sulu Türbesi'nin ana mezar odasından geçilerek ulaşılan ikinci mezar odası ile Orhei Türbesi'nin plan özellikleri ve boyutları birbirine oldukça yakındır (Şekil 24.). Bu yapılar çok mekânlıdır. Orhei'deki mezar yapısının da bir caminin altına inşa edildiği düşünülmektedir. Mazlumhan-Sulu Türbesi'nin süsleme programı ise diğer örneklere kıyasla oldukça zengin ve özgündür. Kubbe geçişlerindeki mukarnaslar, çini kullanımı ve duvar süslemeleri, yeraltı yapısı için dikkat çekici unsurlardır.



Şekil 23 Altın Orda Dönemi Yeraltı Mezar Yapısı (YMY) Örnekleri Plan Çizimleri (Münteha Arabalı Tatar)

Yapı Adı	Konum	Plan Özellikleri		Kubbe Örtü Sistemi			Kubbe geçşi			Malzeme
		Tek mekânli	Çok mekânli	Bindirme	Dört kemere oturan	Kaya Oyma	Tromp	Mukarnas	Pendantif	
YMY 01	İdil boyu	■		■					■	Tuğla
YMY 02	İdil boyu	■		■					■	Tuğla
YMY 03	İdil boyu	■			■				■	Tuğla
YMY 04a	Kafkasya	■		■					■	Tuğla
YMY 04b	Kafkasya	■		■					■	Tuğla
YMY 04c	Kafkasya	■		?			?			Tuğla
YMY 04d	Kafkasya	■		■			■			Tuğla
YMY 05	Kafkasya		■			■				Tuğla/ Taş/oyma
YMY 06	Prut-Dinyester		■	?			?			Tuğla
YMY 07	Harezmi		■		■			■		Tuğla

Tablo 1. Altın Orda Dönemi Yeraltı Mezar Yapılarının Analizi

Hun, Göktürk, Alan, Kıpçak gibi Türk boylarının mezar inşa geleneğinin devamı niteliğindeki Altın Orda yeraltı mezar yapıları bölgede var olan köklü bir anıt mezar inşa geleneğine işaret etmektedir. Altın Orda coğrafyasında 9.-10. yüzyıllarda İslamiyet'in yayılmaya başlamasıyla kümbet ve türbe olarak adlandırılan, kare, çokgen veya silindirik plâna sahip, çoğunlukla kubbeli veya konik külahla örtülü mezar yapıları inşa edilmiştir. Bu örneklerin yanı sıra birtakım yeraltı ve yarı yeraltı mezar yapılarının da inşa faaliyetinin devam etmiş olduğu görülmektedir. Altın Orda yeraltı türbeleri (YMY 01, YMY 02, YMY 03 vb.) İslamiyet öncesi atalar kültürü düşüncesinden uzaklaşmadığını, eski geleneklerini (kurgan) bir anlamda devam ettiren halkların, mezar yapısı olarak yeraltına gömülü kubbeli ve tuğla mimariyi mezar yapım geleneklerinde de tercih etmiş olduklarını göstermektedir. Bu durum Altın Orda mimarisinde önemli bir sentez oluşturmuştur.

12. yüzyıla tarihlenen, A. İnan'a göre Karahanlılar dönemine ait, içinde mezar hediyesi veya eşyası bulunmayan Issık-Köl kurganları/yeraltı mezarları L. P. Zyablin tarafından gerçekleştirilen kazılarla ortaya çıkarılmıştır. Koysu bölgesindeki 12.-13. yüzyıla ait iki kurganda ise "Altay tipi" defin yani ölüyü atla birlikte gömme söz konusudur (Çoruhlu, Kurgan ve Çadır 51). Kırgızistan'da Türk İş Birliği ve Koordinasyon Ajansı Başkanlığı (TİKA) ile Kırgızistan-Türkiye Manas Üniversitesi, ortaklaşa yürüttükleri arkeolojik kazı çalışmasında Karahanlılar döneminde önemli bir yerleşim birimi olan Kırgızistan'ın Narın Bölgesi'nde kazı çalışmaları sonucunda yer altında kare planlı bir yeraltı mezar yapısına ulaşılmıştır.



Şekil 24. Kök-Taş Türbesi Planı ve Fotoğrafi (Tabaldyev vd., 2019: 50)

Araştırmacılarca “Kök Taş kümbeti” olarak adlandırılan yeraltı mezar yapısının kurgandan türbeye geçiş dönemini yansıttığını belirtmiştir. Malzemelerinin analizine ve radyo karbon tarihlleme sonuçlarına dayanarak 11-13. yüzyıllara tarihlenen yapı, iki mekândan oluşmaktadır; giriş kısmı 2,4 x 4 m dikdörtgen biçimli, mezar odası ise kare biçimde yaklaşık 5,5x 5,5 m ölçülerinde ve duvarlar 50-55 cm kalınlığındadır (Tabaldyev vd., 2019: 50-62). Yapının yeraltında inşa edilmiş olması nedeniyle dış cephe tuğlaları özensiz dizilmişken iç mekânda temiz ve özenli bir tuğla örgüsü bulunmaktadır. Araştırmacılar yapının hangi dönemde yapıldığına ilişkin farklı görüşler ileri sürmüşlerdir. Tabaldyev vd. tarafından Karahanlı dönemine ait olduğu iddia edilirken Biran vd. ise yapının Moğol devleti olarak bilinen Kara Hitaylar dönemine ait bir Budist elit mezarı olabileceği üzerinde de durmaktadır (Tabaldyev vd., 2019: 60-62; Biran vd., 2023: 745).

Sonuç

Yerin altına bir mezar inşa etme geleneği tarih boyunca farklı toplumlarda yaygın olarak geliştirilmiştir. Altın Orda coğrafyasındaki yeraltı mezar yapıları, bölgede var olan Hristiyanlık ve İslamiyet öncesi mezar yapıları olan kurganlarla büyük ölçüde örtüşmektedir. Bölgede çeşitli inançlara ve tarihsel dönemlere ait defin geleneklerinin Altın Orda devleti topraklarında devam ettiği anlaşılmaktadır. Her ne kadar devletin resmi dini İslamiyet olarak seçilmişse de kültürel çeşitliliğin bölgede sürdüğü, bazı geleneklerin de bu doğrultuda devam ettiği gözlemlenmektedir. Bölgede kurulan devletlerin çoğunluğu Türk devletlerinin İslamiyet’i kabulü ile Altın Orda döneminde yeni bir sentez oluşturmuştur. Türk-İslam devletlerinin türbe mimarisini geliştirme sürecinde Altın Orda dönemi yeraltı mezar örnekleri kubbeli ve tuğla yapılarıyla özgündür. Yeraltı mezarları sayıca devletin başkentliğini üstlenen İdil boyunda devletin yayıldığı diğer bölgelere nazaran daha yüksek orandadır. Kubbe yerüstünde bazen tepe kısmı açık bırakılırken bazı örneklerde tamamen yeraltında inşa edilmiştir (Şekil 6.,8.,14.,19.). Altın Orda mimarisinde yer üzerinde inşa edilmiş mezar yapıları olan türbe ve kümbetlerde de kare planlı üzeri kubbe ile örtülü benzer bir

biçimlenmenin daha yaygın ve büyük ölçekte devam ettiği söylenebilir. Altın Orda dönemi yeraltı mezar yapıları geç dönemde inşa edilmiş kurgandan türbeye geçiş örnekleridir. Erken devir yeraltı kurganları, Kırgızistan’da keşfedilen yeraltı mezar yapısı Kök Taş türbesi ile olan benzerlikler Altın Orda dönemi yeraltı mezarlarının da tarih boyunca devam eden geleneğin bir parçası olduğunu ortaya koymaktadır. Altın Orda dönemine ait yeraltı türbeleri, tuğla malzemenin baskın kullanımı, kubbeli örtü sistemi ve kare planlı kurgularıyla, kurgan geleneğinden türbe mimarisine geçişin geç dönem örnekleri arasında yer almaları bakımından öneme sahiptir.

Yazar Katkı Oranı (Author Contributions): Münteha Arabalı Tatar (%50), Nuran Kara Pilehvarian (% 50)

Yazarların Etik Sorumlulukları (Ethical Responsibilities of Authors): Bu çalışma bilimsel araştırma ve yayın etiği kurallarına uygun olarak hazırlanmıştır.

Çıkar Çatışması (Conflicts of Interest): Çalışmadan kaynaklı çıkar çatışması bulunmamaktadır.

İntihal Denetimi (Plagiarism Checking): Bu çalışma intihal tarama programı kullanılarak intihal taramasından geçirilmiştir.

Kaynaklar

- Abylov, Tungysh. (2021). “Altın Orda’da Dini Hayat ve Hanların Din Politikası”. Doktora, T.C. Ankara Üniversitesi Sosyal Bilimler Enstitüsü İslam Tarihi Ve Sanatları (İslam Tarihi) Anabilim Dalı, Ankara.
- Anonim. t.y. “Fors”. *Türkiye Cumhuriyeti Cumhurbaşkanlığı Forsu*. Geliş tarihi 14 Mart 2024 (<https://www.tccb.gov.tr/cumhurbaskanligi/resmi-simgeler/fors/>).
- Ayan, Ergin. (1999). *Moğol tarihi ve seyahatnâme 1245-1247*. Trabzon: Derya Kitapevi.
- Ayverdi, İlhan, ve Ahmet Topaloğlu. (2005). *Misalli büyük Türkçe sözlük: asırlar boyu tarihi seyri içinde*. İkinci baskı. İstanbul: Kubbealti yay.
- Baipakov, Karl, ve Rakıp Nasirov. (1991). *Po velikomu shelkovomu puti = Along the great silk road*. Almatı: Kramds.
- Ballod, Fyodor Vasilyeviç. (1923). “Starıy i Noviy Saray, stolitsy Zolotoy Ordy: Rezultaty arheologicheskikh rabot letom 1922 goda.”
- Bila, T., ve V. Urnya. (2019). *Historical Guide Walk Through The Streets Of Old Akkerman*. Bilgorod-Dnistrovskiy: KP Akermanturinvest KU Bilgorod-Dnistrovskiy krayeznavçiq muzey.
- Biran, Michal, Michael Shenkar, Kubatbek Tabaldiev, Kunbolot Akmatov, ve Valery Kolchenko. (2023). “The Kök-Tash Underground Mausoleum in North-Eastern Kyrgyzstan: The First-Ever Identified Qara Khitai Elite Tomb?” *Journal of the Royal Asiatic Society* 33(3):713-45. doi: 10.1017/S1356186322000621.
- Çoruhlu, Yaşar. (1998). “Kurgan ve Çadır (Yurt)’dan Kümbet ve Türbeye Geçiş”. Ss. 47-63 içinde. İstanbul: Mezarlıklar Vakfı.
- Çoruhlu, Yaşar. (2012). “Eski Türklerde ‘Başka Bir Dünyada Yaşantı Mekânı’ Olarak Mezar (Defin) Odası”. Ss. 159-81 içinde *Defin*. Kadıköy, İstanbul: Tarihiçi Kitabevi.
- Çoruhlu, Yaşar. (2016). *Eski Türklerin kutsal mezarları Kurganlar: -Orta ve İç Asya’nın erken devir Türk mezar mimarisi üzerine bir deneme-*. Beyoğlu, İstanbul: Ötüken Neşriyat.
- Çoruhlu, Yaşar. (2019). “Orta Asya’da Ölü Kemiği Muhafaza Kapları (Ossuary / Navs) ve Türk Sanatı’ndaki Yeri Üzerine Değerlendirmeler”. *Akdeniz Sanat* 13:873-96.

- Diyarbakirli, Nejat. (1972). *Hun Sanatı*. birinci. İstanbul: Milli Eğitim Basımevi.
- Elçin, Şükrü, ed. (2006). *Türk dünyası edebiyat metinleri antolojisi*. Ankara: Atatürk Yüksek Kurumu. Atatürk Kültür Merkezi Başkanlığı.
- Giosafat, Barbaro. (2022). *Doğu'ya Yolculuk*. İstanbul: Kronik.
- Gluhov, Aleksandr Anatolyeviç. (2015). "Podzemny Kupolny Sklep v 'Kurgane' No 5 iz Raskopok A.V. Tereşçenko na Tsarevskom Gorodişçe v 1843 Godu". (No 5 (35)):139-48.
- Gökbel, Ahmet. (2012). "Kuman-Kıpçaklarda Ölü Gömme İle İlgili İnanç ve Âdetler". Ss. 43-63 içinde *Defin*. Kadıköy, İstanbul: Tarihçi Kitabevi.
- Gökbel, Ahmet. (2021). *Kıpçak Türkleri: siyasi ve dinî tarihi*. Beyoğlu, İstanbul: Ötügen Neşriyat.
- Gürsoy, Muzaffer. (2019). "Batı Kazakistan'da Sarmat Mezar Tipleri". *Bilig* (88):137-67. doi: 10.12995/bilig.526793.
- Ibn Batuta, ve A. Sait Aykut. (2010). *İbn Battuta seyahatnamesi*. 4.baskı. İstanbul: Yapı Kredi Kültür Sanat Yayıncılık.
- Ibn Fađlan, Ađmad. (1975). *Onuncu Asırda Türkistan'da Bir İslam Seyyahu İbn Fazlan Seyahatnamesi Tercümesi*. İstanbul: Bedir.
- İnan, Abdülkadir. (1953). "XIII-XV. Yüzyıllarda Mısır'da Oğuz-Türkmen ve Kıpçak Lehçeleri ve 'Halis Türkçe'". *Türk Dili Araştırmaları Yıllığı - Belleten* 1:53-71.
- Iskanderova, Aysulu. (2017). "Dekorelemente und Ephigrahik der Bauten und Grabmäler Chorezmiens". *Dierich Reimer* (49):173-90.
- Kdyrniyazov, Omar Ş., ve Mukhammed Ş. Kdyrniyazov. (2013). "Mazlumkhan-Sulu – Unikalnyy Pamyatnik Horezma Epokhi Zolotoi Ordy". *Povolzhskaya Arkheologiya* (№ 4 (6)):192-99.
- Kemalođlu, İlyas. (2009). "Saray". *TDV İslam Ansiklopedisi* 36:121-22.
- Kemalođlu, İlyas. (2017). "İdil-Ural Bölgesinde İslâmiyet". *Yeni Türkiye (Dergi)* XXIII(96):392-406.
- Kuznetsov, Vladimir Aleksandrovich. (2014). *Verkhniy Culat: k istorii Zolotoordynskikh Gorodov Severnogo Kavkaza = Upper Dzhulat: from the history of the cities of the Golden Horde in the North Caucasus*. Nal'chik: Kabardino-Balkarskiı Nauchnyi Tsentr RAN.
- Laypanov, Kazi T., ve İsmail M. Miziyev. (2008). *Türk Halklarının Kökeni*. İstanbul: Selenge Yayınları.
- Moshkova, Marina. (2009). "Jenskoe Pogrebenie v Kurgane 2 iz Lebedevskogo Mogilnogo Kompleksa (Raskopki G. İ. Bagrikova)". Ss. 99-113 içinde *Gunnı, Goti i Sarmati Mejdu Volgoy i Dunaem*. Fakultet filologii i iskusstv SPbGU.
- Nekrasov, A. A. (1930). "Nadpisi na nagrobiyakh Mavzoleya Mazlum-Sulu v Mizdahkane". Ss. 583-88 içinde *Zapiski Kollegii Vostokovedov pri aziatskom muzee Akademii Nauk Soyuza Sovyetskiy Sotsialisticheskikh Respublik*. C. 5. Leningrad: Akademiya Nauk SSSR.
- Ögel, Bahaeddin. (2014). *İslâmiyetten önce Türk kültür tarihi: Orta Asya kaynak ve buluntularına göre*. 6. baskı. Ankara: Türk Tarih Kurumu Basımevi.
- Ökmen, Müntekim. (1973). *Herodot Tarihi*. Remzi Kitabevi.
- Önkal, Hakkı. (1996). *Anadolu Selçuklu türbeleri*. Ankara: Atatürk Kültür Merkezi Yayınları.
- Özçelik, İsmail. (2019). "Türk Kültüründe Ev-Bark Kavramlarına Dair Bazı Tespitler". Ss. 41-53 içinde *Altay toplulukları: mesken ve mesken kültürü = Altay communities: dwellings and home culture, Türk Dünyası Belediyeler Birliđi (TDBB) yayınları*. İstanbul: Türk Dünyası

Belediyeler Birliği.

Pigaryov, Yevgeniy Mihaylovich. (2019). *Selitrennoye Gorodilişçe İstoriya İssledovaniy Materialy i İssledovaniya po Arkheologii Povolzhya*. 11. Yoşkar-Ola.

Postică, Gheorghe, ve Valerii Kavruk. (2018). *Orheiul Vechi: Archeological Landscape*. Chişinău: publisher not identified.

Radlov, Wilhelm. (2008). *Türklük ve şamanlık*. İstanbul: Örgün Yayınevi.

Rubruquis, Guilelmus de, Peter Jackson, David Morgan, ve Zülal Kılıç. (2010). *Mengü Han'ın sarayına yolculuk 1253-1255*. 1. basım. İstanbul: Kitap Yayınevi.

Rustamova, Muhlisahon. (2022). *Karahanlı devri mimarisi ve bezemeleri*. İstanbul: Türk Dünyası Belediyeler Birliği (TDBB) Yayınları.

Şlapac, Mariana. (2019). “Considerații noi privind cetatea de piatră de la Orheiul Vechi”. 5-14.

Tabaldiev, Kubatbek, Kunbolot Akmatov, Aşık, ve K. Belek. (2019). “Rezultati arheologičeskih raskopok na mavzolee Kök-Taş v polevom sezone 2017-2018 gg. v Kirgizistane.” *HarodıurpeıuzııEşpazıı* (4 (21)):48-69.

Tezcan, Mehmet. (2012). “Hunlarda Defin Merasimi -359 Amida Kuşatması'ndaki Örneğe Göre-”. Ss. 43-63 içinde *Defin*. Kadıköy, İstanbul: Tarihi Kitabevi.

Üren, Umut. (2018). *Avrasya'nın bozkır halkları: Alanlar ve Aslar*. 1. baskı. Ankara: Akçağ Basım Yayım.

Vasilyev, Dimitriy Viktoroviç, Vladimir Grigoryeviç Rudakov, ve Emma Davidovna Zilivinskaya. (2012). “Polupodzemniye Pogrebalniye Sooruzheniya v Zolotoy Orde”. *Astrahanskiy Gosudarstvenniy Universitet, İzdatelskiy Dom* (no 1 (30)):14-21.

Yakubovskiy, Aleksandr Yuriyeviç. (1930). “Gorodishe Mizdahkan”. Ss. 551-81 içinde *Zapiski Kollegii Vostokovedov pri aziatskom muzee Akademii Nauk Soyuzu Sovyetskiy Sotsialisticheskikh Respublik*. C. 5. Leningrad: Akademiya Nauk SSSR.

Zeleneyev, Yuriy Anatolyeviç, ve Yevgeniy Mihaylovich Pigaryov. (2018). “Raboty Arkheologičeskoy Ekspeditsii na Selitrennom Gorodilişe v XXI v.” *Akademiya Nauk Respubliki Tataristan Mariyskiy Gosudarstvenniy Universitet* (No 4 (26)):235-47.

Zeleneyev, Yuriy Anatolyeviç, ve Yevgeniy Mihaylovich Pigaryov. (2023). “Stroitelniye Materialy Mavzoleya No 1 Hanskogo Nekropolya u Pos. Lapas (Predvaritelniy Analiz)”. *Akademiya Nauk Respubliki Tataristan Mariyskiy Gosudarstvenniy Universitet* (No 4 (46)):8-20.

Zilivinskaya, Emma Davidovna. (2014). *Arhitektura Zolotoi Ordy Çast 1 Kultovoe Zoçestvo*. C. 1. Moskova-Kazan: İnstıtut Etnologii i Antropologii İm. N.N. Mikluho-Maklaya Ran İnstıtut Arheologii An Rt.

Zilivinskaya, Emma Davidovna, ed. (2015). *Madjar i Nijniy Culat: iz istorii Zolotoordynskih Gorodov Severnogo Kavkaza = Madzar and Lower Dzshulat: from the history of the Golden Horde towns of the North Caucasus*. Nalçik: Izdatelskiy Otdel KBIGI.

ЗЕМЛЯНЫЕ ПОГРЕБАЛЬНЫЕ СООРУЖЕНИЯ ЗОЛОТОЙ ОРДЫ

АННОТАЦИЯ

После смерти Чингисхана в 13 веке Хан Батый основал “Золотую Орду”, государство, которое существовало с 13 по 15 век и простиралось от реки Иртыш до бассейна рек Прут и Днестр. Это государство, известное как тюркско-монгольское образование, характеризовалось правящим классом, сохраняющим различные традиции, в то время как большинство населения состояло из различных тюркских племён. Со временем правящий класс ассимилировался в тюркскую культуру, и Золотая Орда официально стала признана как тюркское государство. Центральный административный регион государства находился в долине Волги (Итиль), исторически значимом месте, населённом тюркскими племенами.

Территория Золотой Орды, с центром управления в долине Волги, простиралась на запад до бассейна рек Прут и Днестр, на восток до Иртыша и включала такие регионы, как Хорезм, Крым и Кавказ, имеющие древнюю историю. Начиная с 4 века, на данной территории господствовали различные тюркские племена и государства, такие как гунны, турки, хазары, печенеги, кипчаки (половцы), болгары и Золотая Орда. Известно, что до принятия ислама тюркские племена массово переселялись из степей Центральной Азии в Европу. Процесс принятия ислама тюрками, традиции и религиозные взгляды различных народов, находившихся под управлением Золотой Орды как тюркско-монгольского государства, способствовали развитию различных архитектурных форм и декоративных техник на обширной территории государства.

Древние тюрки находились под влиянием таких религий, как буддизм, шаманизм, Ахура-Мазда и манихейство, что оказало воздействие на их погребальные обряды. Традиционные тюркские погребальные практики были тесно связаны с их пищевыми привычками и архитектурой жилищ, что прослеживается в традициях андроновских курганных погребений, а также в обычаях скифов и сарматов. Тюрки верили, что после смерти человек продолжит свою жизнь в могиле, как и в этом мире, и строили погребальные сооружения, в особенности курганы и мавзолеи, соответствующие данной вере, в виде домиков. С распространением ислама на территории Золотой Орды стали популярными мавзолеи и подземные погребальные сооружения. Термин "курган" использовался для обозначения погребального холма, и эта традиция продолжалась среди тюркских племен в течение длительного периода.

Подземные погребальные сооружения и погребальные обряды в долине Волги и на территории Золотой Орды признаются частью этого древнего культурного наследия. Мавзолеи, построенные в период Золотой Орды, включая подземные сооружения и гробницы, занимают важное место в архитектурной традиции этого государства. Анализ погребальных практик в Золотой Орде показывает богатый гобелен различных религиозных и исторических влияний. Несмотря на то, что ислам был официальной религией государства, сохранялось культурное разнообразие и традиционные практики.

Процесс принятия ислама тюрками, традиции различных народов, находившихся под властью Золотой Орды, а также религиозные взгляды и другие факторы, способствовали развитию архитектурных форм и декоративных техник на территории государства.

Эволюция архитектуры мавзолеев в период Золотой Орды, особенно подземных сооружений, представляет собой уникальный синтез тюркских и исламских архитектурных традиций. Распространенность подземных гробниц в районе Волги, в сравнении с другими регионами, подчеркивает их важность. Некоторые сооружения сохраняли свою традиционную форму с наземным куполом, в то время как другие полностью находились под землей. Образцы раннего перехода от курганов к мавзолеям можно увидеть на примерах таких памятников, как Кек-Таш и Сары-Тал, что свидетельствует о непрерывности погребальных традиций в регионе на протяжении истории.

Подземные мавзолеи Золотой Орды, как правило, строились из кирпича, имели куполообразную форму и квадратный план, и являлись важным примером поздних переходных форм от курганов к мавзолеям.

Ключевые слова: Золотая Орда, могила, подземелье, мавзолеем, курган