

İSTANBUL'DA NEO-MISIR ÜSLUBUNUN İZLERİ



THE TRACES OF EGYPTIAN REVIVALISM IN ISTANBUL

Mehmet Baha TANMAN*

Müjde Dila GÜMÜŞ**

Öz

Neo-Mısır (*Egyptian revival*), Eski Mısır sanatı ve mimarlığına ait biçimlerin yeniden kullanılmasına dayanan, on dokuzuncu yüzyılda ve yirminci yüzyılın ilk çeyreğinde Batı'da popüler olmuş canlandırmacı bir üsluptur. İstanbul'un söz konusu dönemdeki kozmopolit mimarlık ortamı, Batı'daki modaları hızlıca benimsemeye açtı. Bu makale, İstanbul'da yapı, anıt ve mezar tasarımlarında Neo-Mısır üslubunun izlerine odaklanmaktadır. Saha çalışmaları sonucunda tespit edilen örnekler iki grupta ele alınmıştır. İlk grubu, üslubun mimari tasarıma yansıdığı örnekler meydana getirir. Bunlar arasında Heybeliada Abbas Halim Paşa köşklerinden harem köşkü, Heybeliada Müslüman Mezarlığı kapısı, Panciris anıt mezarı, obelisk ve piramit biçimli anıtlar-mezarlar bulunmaktadır. Söz konusu örneklerin büyük bölümünde Neo-Mısır izleri süsleme programında da takip edilebilmektedir. İkinci grupta ise eklektik bir bütün içerisinde Eski Mısır kültürüne ait sembollerinin kullanılmış olduğu eserler bulunur. Bunlar çok büyük ölçüde 20. yüzyılın ilk çeyreğinde Pera'da inşa edilmiş apartmanlardır. Makalede incelenen eserler, biçim analizlerinin yanı sıra, banileri ile mimarlarının ait oldukları çevreler bağlamında da değerlendirilmiştir. Böylece, Neo-Mısır etkiler görülen tasarımların İstanbul'un sosyokültürel ortamında konumlandırılmaları amaçlanmıştır.

Anahtar Kelimeler: *Neo-Mısır, İstanbul, geç dönem Osmanlı mimarisi, anıtlar, eklektisizm.*

ABSTRACT

Egyptian revivalism is a style based on the reuse of forms from Ancient Egyptian art and architecture. The style became popular in the West in the nineteenth century and the first quarter of the twentieth century. During that period, Istanbul's cosmopolitan architectural environment was open to quickly embracing Western trends. This study focuses on the traces of Egyptian revivalism in the city's buildings, monuments, and tombs—an area of research that has been largely overlooked and has not yet been the subject of a comprehensive study. Through the field studies conducted as part of our

* Prof. Dr., Emekli öğretim üyesi, İstanbul Üniversitesi, Edebiyat Fakültesi, Sanat Tarihi Bölümü.
ORCID ID: <https://orcid.org/0000-0002-9821-3666> ♦ E-mail: bahatanman@hotmail.com

** Dr. Öğr. Üyesi, İstanbul Üniversitesi, Edebiyat Fakültesi, Sanat Tarihi Bölümü.
ORCID ID: <https://orcid.org/0000-0003-0978-4924> ♦ E-mail: mujde.gumus@istanbul.edu.tr

research, we were able to identify a collection of examples within the city. In addition to the formal analysis, the examples have been evaluated in the context of the environments to which their patrons and architects belonged in the scope of the article. Thus, it was aimed to contextualize designs featuring Egyptian revivalist influences within Istanbul's socio-cultural environment.

The identified examples are categorized into two groups in the article. The first group constitutes examples where the style is reflected in architectural design. These include the Abbas Halim Paşa Harem Mansion in Heybeliada, the Muslim Cemetery gate in Heybeliada, the Panciris family tomb, as well as obelisk and pyramid-shaped monuments and tombs. Traces of Egyptian revivalism can also be followed in the majority of these examples' decorative programs. In the second group's examples, various symbols from Ancient Egyptian culture have been used within an eclectic whole. These are mostly apartment buildings constructed during the first quarter of the twentieth century in Pera.

The evaluation of the examples reveals that Egyptian revivalism influenced designs in Istanbul chronologically range from the declaration of the Tanzimat in 1839 to the 1920s. The style was introduced to Istanbul as part of the modernization efforts during the reign of Sultan Abdülmecid. The first examples of this style were implemented in monuments and tombs constructed by the allied countries during the Crimean War in the 1850s. These early examples were followed by obelisk-shaped tombstones and gravestones commissioned by numerous local patrons, both Muslim and non-Muslim, which continued to appear until the mid-twentieth century. Gaspare Fossati, Carlo Giovanni Battista Marochetti, Alexander Vallaurty, and probably Vedad (Tek) Bey are detected among the designers of the obelisk formed statues/tombs in Istanbul.

The examples that are entirely in the Egyptian revivalist style, from design to decorative program, belong to individuals with direct connections to Egypt, such as members of the Khedive family and the Greek Panciris family originated from Alexandria. These works, which required a certain level of visual knowledge of Egyptian culture, were designed by the renowned architects of the period, Hovsep Aznavur and Perikles Fotiadis.

The patrons of the designs incorporating references to Egyptian culture within an eclectic whole are highly diverse. Two of the identified architects are Kyrikiades and Yenidünya. Among the patrons of the works discussed in this group are Selim Hannah Frej, the Ravuna family, Servet Paşa, Achilles Papadopoulos, and Mikhail Svoronos, none of whom were found to have any direct connection to Egypt. It appears more accurate to attribute these examples to random selections within an eclectic approach rather than to a direct interest in Egyptian culture.

Keywords: *Egyptian revivalism, Istanbul, late Ottoman architecture, monuments, eclecticism.*

İstanbul özellikle on dokuzuncu yüzyılın ikinci yarısında ve onu izleyen yüzyılın ilk çeyreğinde, Batı'da mevcut olan hemen bütün sanat akımlarının etkilerine açıldı. Söz konusu etkiler mimariden süsleme sanatlarına ve yayınların illüstrasyonlarına kadar uzanan geniş bir alanda gözlenebiliyordu. Bu çalışmamızda, İstanbul'da yapı, anıt ve mezar tasarımlarında teşhis edebildiğimiz, Heybeliada'daki Abbas Halim Paşa Köşkü dışında toplu olarak incelenmemiş Neo-Mısır (*egyptian revival*) üslubunun izlerine odaklandık. Makalemizde, Eski Mısır kültürü ve sanatının Eski Çağ'dan itibaren çevreye olan etkilerine göz attıktan sonra tespit ettiğimiz örnekleri, bu üslubu mimari tasarıma ve süsleme programına yansıtanlar ve Neo-Mısır sembollerinin kullanıldığı bazı eklektik tasarımlar şeklinde ele aldık. İncelediğimiz eserleri, banileri ile mimarlarının ait oldukları çevreler bağlamında değerlendirerek İstanbul'un sosyokültürel ortamında konumlandırmayı amaçladık.

Eski Çağ'dan Günümüze Eski Mısır Kültürünün Etkileri

İstanbul'da Eski Mısır sanatına öykünen mimarlık eserleri ve bazı yapılardaki ayrıntılara geçmeden önce dünyada söz konusu sanata ve onu besleyen düşünce yapısına ilişkin izlere göz atmak yerinde olacaktır. Dünya tarihinin en uzun ömürlü uygarlığına ev sahipliği yapan Mısır'ın kendine özgü inançları, gelenekleri ve sanatı Eski Çağ'dan beri çevrenin ilgi odağı olmuştur. Söz konusu ilginin ilk somut izleri, Batı'nın kendi uygarlığının temeli olarak kabul ettiği Eski Yunan dünyasında, bir yandan tarih ve coğrafya, diğer taraftan felsefe ve teoloji alanlarında gözlenir.¹ Samoslu Pythagoras (MÖ 570[?]-500[?]), Tyanalı Appolonios (ö. MS 97), Tirlî Porfirios (MS 234-305 civ.) ve Halkisli İamblichus (MS 250 civ.-325) gibi filozofların, her şeyin dinî bir kisve içinde yoğrulduğu Mısır'a bizzat giderek tapınaklarda *inisiyasyon*² sürecinden geçtikleri bilinir. Öte yandan Mısır'ın etkisi Fenike, Hitit ve Arkaik Yunan sanatlarında da kendisini gösterir. MÖ 332'de Mısır'ı topraklarına katan İskender'in ölümünü (MÖ 323) müteakip üç yüzyıl boyunca Mısır'da devam eden Ptolemaios döneminde Yunan ve Mısır kültürleri arasındaki karşılıklı yoğun etkileşimin sonucunda, düşünce, din ve sanat gibi farklı alanlara damgasını vuran melez bir kültür doğmuştur.³

- 1 Mısır'a ilişkin "bilimsel" olarak nitelendirilebilecek en eski bilgileri tarihçi Halikarnasoslu Herodotos (MÖ 480 civ.-420 civ.) ve Sicilyalı Diodoros (MÖ 1. yüzyıl) gibi tarihçilerle coğrafyacı Amasyalı Strabon'un (MÖ 65-MS 23) eserlerinde bulabiliyoruz. Öte yandan Mısır düşüncesinin mirası, özellikle de Geç Antik Çağ'ın Eski Yunan felsefesinde mistik ve ezoterik boyutlara sahip Pythagorasçılık, onun devamı olan Yeni Pythagorasçılık ve Yeni Eflâtunculuk akımlarında, hatta daha sonra benzer eğilimlere sahip bazı Yahudi, Hristiyan ve İslâm filozoflarında karşımıza çıkar. Taylor, 1992, 18-19; Nettion, 1998, 804-808; Şenel, 2013, 423-427.
- 2 İnisiyasyon kavramı bireyin gelişimi için, doğaüstü varlıklardan ruhsal tesirleri alıp aktarabilen bir üstadın sürekli kontrolü altında, bir düzen ve disiplin içinde, sınavlara dayalı tarzda, yöntemli bir eğitim şekli olarak tanımlanır. İnisiyasyon terimi Latince "bir yere girme, iştirak etme, kabul edilme, başlama" anlamındaki "initium" sözcüğünden gelir. Eliade, 2022.
- 3 Bunun en çarpıcı örneği, İskenderiye'de yarı Yunanlı yarı Mısırlı hibrit bir tanrı olan Serapis'in "imal edilmesidir". Serapis kültünün yanı sıra Mısır panteonunun en önemli figürlerinden olan tanrıça İsis'in kültü Helenistik dönemde bütün Akdeniz çevresine yayılmış, bu yayılma Roma

Hıristiyanlığın paganizme galip gelmesini izleyen Orta Çağ boyunca bu konularda yeni gelişmeler gözlenmez. Muhtemelen Tevrat'ta ve Kur'an'da Musa Peygamber'in hasmı olan firavun imgesinin etkisiyle, Doğu/İslam dünyasında olduğu gibi Batı dünyasında da "putperest" Eski Mısır kültürü olumsuz çağrışımların konusu haline gelir.

Rönesans ile beraber Eski Çağ kültürüne artan ilgi, özellikle Yunan kaynakları üzerinden Eski Mısır'a ilişkin bilgilerin aydın kesim arasında yaygınlaşmasını sağlar. Bu arada Eski Mısır kültürünün "anahtarı" olan ve beşinci yüzyılın başlarından itibaren tarihe karışan hiyerogliflerin deşifresine yönelik teşebbüsler gözlenir.⁴ Öte yandan mimaride Mısır sanatından ilham alan ayrıntılar ve süslemeler teşhis edilmeye başlar,⁵ bunlar Rönesans'ı izleyen on yedinci ve on sekizinci yüzyıllarda da devam eder.

Napolyon'un 1798-1801 arasında gerçekleştirdiği Mısır Seferi, Batı'da *égyptomanie* / *egyptomania* terimleriyle ifade edilen Mısır tutkusunun ortaya çıkmasında bir "milat" olarak kabul edilebilir. Eski Mısır gizemciliğine ve özellikle İsis kültüne kendi ritüellerinde yer veren Masonluğa yakınlığıyla bilinen Napolyon Mısır Seferi'ne, adeta bir bilimsel geziye (*expédition*) gidermiş gibi 160 kadar bilim adamıyla birlikte çıkar. Sefer sırasında Rosetta (Reşid) şehri yakınında ele geçirildiği için "Rosetta Taşı" olarak tanınan iki dilli (Eski Mısırca ve Eski Yunanca) kitabe filolog Jean-François Champollion (1790-1832) tarafından hiyerogliflerin çözümünde ilk aşamanın gerçekleşmesini sağlar.⁶ Mısır Seferi sırasında bilim adamlarının yapmış oldukları tespitler, yine Napolyon'un emriyle 1809'da *Description de l'Égypte* başlığını taşıyan hacimli bir yayında yer alır.

Eski Mısır kültürünü geniş kitlelere tanıtan bu önemli eser on dokuzuncu yüzyıl boyunca Mısır modasının, mimari, heykel, resim, mobilya, mücevher, kadın

döneminde devam ederek imparatorluğun batı ve kuzey kesimlerine ulaşmıştır. Belli başlı Roma şehirlerinde Serapis ve İsis tapınakları yükselmekte, Olimpos tanrılarından farklı olarak öte dünyada ebedi hayat ve mutluluk vadeden bu "yeni" tanrılar ve özellikle daha sonra Meryem ile özdeşleşecek olan İsis, toplumda yayılmaya başlayan Hıristiyanlığın psikolojik altyapısını şekillendirmektedir. Totti, 1985; Merkelbach, 1995. Roma döneminin en görkemli Serapis tapınaklarından birisinin Bergama'da "Kızıl Avlu" olarak anılan devâsâ yapı olduğunu, ayrıca adı Mısır dilinde "İsis'in mekânı" anlamına gelen "Par/Per İsis"den türeyen Paris'te Notre Dame Katedrali'nin bir İsis tapınağının üzerinde yükseldiğini hatırlamakta yarar var.

- 4 Bunlar arasında bir Rönesans hümanisti olan İtalyan Piero Valeriano Bolzani'nin (1477-1558) *Hieroglyphica sive de sacris Aegyptiorum litteris commentarii* (1556) adlı eseri ile çok yönlü (dinler tarihi, jeoloji, biyoloji, tıp) bir araştırmacı olan Alman Cizvit Athanasius Kircher'in (1602-1680) Kopt/Kıptî dilinden "geriye giderek" hiyeroglifleri deşifre etmeye çalıştığı *Lingua Aegyptiaca Restituta* (1643) adlı eseri özellikle kayda değer. Fletcher, 2011. Ne var ki her ikisi de hedeflerine varamamışlardır.
- 5 Bu bağlamda karşılaşılan ilginç bir durum da Vatikan'daki Papalar Sarayı'nın farklı mekânlarında, imparator Hadrianus'un sevgilisi olan Antinous adlı delikanlının, her ne kadar aslen Bitinyalı ise de Nil'de intihar ettiği için Mısır kıyafetiyle tasvir edildiği fresklerine ve heykellerine çokça rastlanmasıdır.
- 6 L. Adkins ve R. Adkins, 2000; Robinson, 2012.

modası, dekorasyon gibi hemen her alana damgasını vurmasına öncülük etmiştir⁷ (Şek. 1-2). Ayrıca mimar ve dizayncı Owen Jones'un (1809-1874) 1856'da yayınladığı, diğer birçok üslubun yanında Eski Mısır mimari süsleme ayrıntılarının çizimlerini içeren *The Grammar of Ornament: A Visual Reference of Form and Colour in Architecture and the Decorative Arts* adlı eseri farklı dallarda üretim yapan sanatçı ve zanaatçılara zengin malzeme sunmuştur (Şek. 3). Yirminci yüzyılın ilk çeyreğinde, 1922'de Tuthankamon'un mezarında ele geçirilen hazinenin görkemi Mısır tutkusunu tekrar canlandırmış, ünlü kuyumcular Mısır üslubunda mücevherler tasarlamışlardır. Günümüze gelince, Batı'da Ejiptolojinin/Mısırbilimin "Kâbesi" olarak kabul edilen Paris Louvre Müzesi'nin avlusunda mimar Li Chung (Sandi) Pei'nin (1917-2019) tasarladığı, 1989 tarihli piramit ile Amerikan dolarının üzerindeki piramit figürü Eski Mısır'ın yirmi birinci yüzyılda hâlâ devam eden cazibesini kanıtlamaya yeter.



Şek. 1: Hôtel Beauharnais, Paris. (Humbert, "L'Égyptomanie," 51)

7 Curl, 1994; Curl, 2005; Humbert, 1989; Humbert, 1998; Brier, 2013; Fritze, 2016; Noreen Doyle, 2016..



Şek. 2: Paulette Verdoot Mezarı, Brüksel Mezarlığı. (Müjde Dila Gümüş, 2023)



Şek 3: Owen Jones'un *The Grammar of Ornament* yayınında Eski Mısır sanatına ilişkin çizimler. (Jones, 1856, IV Plate)

Neo-Mısır Üslubunun İstanbul'da Mimari Tasarıma ve Süsleme Programına Yansıdığı Örnekler

Heybeliada'da Abbas Halim Paşa Köşkü

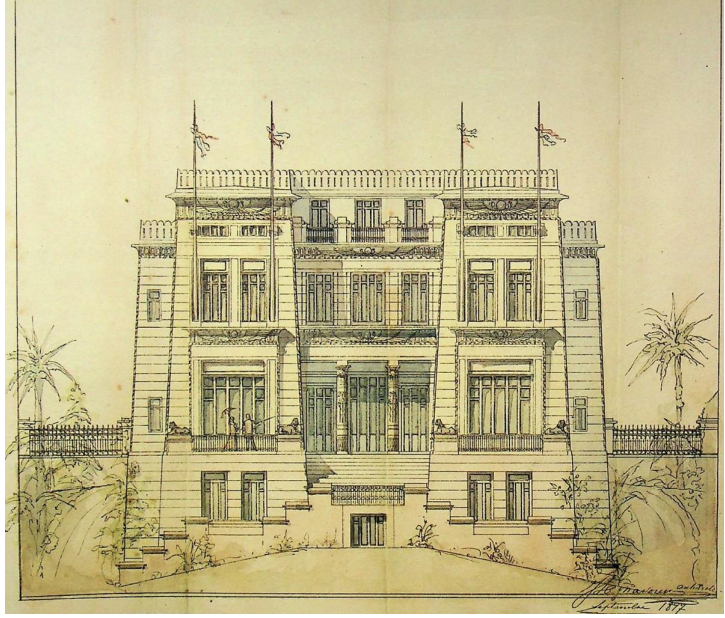
İstanbul'da inşa edilmiş olan en büyük ölçekli ve bütünsel olarak Neo-Mısır üslubunu temsil eden yapı, Heybeliada Abbas Halim Paşa köşklerinden harem köşküdür. Söz konusu köşk, Kavalalı Mehmed Ali Paşa'nın torunu olan ve II. Meşrutiyet döneminde önemli devlet görevlerinde bulunan Abbas Halim Paşa (1866-1934)⁸ tarafından yaptırılmıştır (Şek. 4).

Abbas Halim Paşa'nın Heybeliada'da yaptırdığı harem köşkü, selamlık köşkü ve bendegân dairesinden meydana gelen yapı topluluğu, adanın kuzeybatı kesimine yaklaşık üç dönüm arazi içine konumlanmaktaydı.

Harem köşkü 1897-1899'da Hovsep Aznavur tarafından tasarlanmıştır. Aznavur, Londra'da doğmuş, mesleki eğitimini Roma Güzel Sanatlar Akademisi'nde (*Accademia di*

8 Abbas Halim Paşa Kahire'de doğup büyümüş, yüksek eğitimini ise İsviçre'de almıştır. II. Abdülhamid döneminin sonlarında Şura-yı Devlet azası olarak devlet hizmetine girmiş olan Paşa, 1915'te Nafia nazırlığı görevini üstlenmiştir. İşgal yıllarında tutuklanarak Malta'ya sürülmüştür. Serbest bırakıldıktan sonra hayatını İstanbul ve Kahire'de geçirmiştir. (Uzun, 1988, 24.)

Şek. 4: Abbas Halim Paşa Harem Köşkü özgün cephe çizimi (Tuğlacı, 1995, 61)



Belle Art idi Roma) almış, mimarlık mesleğine İstanbul'da yaklaşık 40 yıl devam etmiş⁹ ve varlıklı baniler için pek çok prestijli yapıya imza atmıştır. Bu baniler arasında Abbas Halim Paşa ailesi başta olmak üzere Mısır hanedanı da bulunmakta olup, Aznavur Hıdiv ailesi için de İstanbul ve Mısır'ın çeşitli şehirlerinde, ailenin kimlik kurgusu bağlamında anlamlı olan Neo-Memluk ve Neo-Mısır üsluplarında, bunun yanı sıra dönemin yenilikçi üsluplarından Art Nouveau gibi farklı tarzlarda çeşitli yapılar inşa etmiştir.¹⁰ Aznavur'un pek çok farklı üsluba hakimiyeti, döneminin mimari trendlerini yakinen takip edebilecek bir donanıma ve mesleki bilgiye sahip olduğunu yansıtır. Heybeliada'da Abbas Halim Paşa için tasarladığı köşkerin üslupları da benzer biçimde birbirinden farklıdır. Girişi Abbas Paşa Sokağı'na açılan büyük bir bahçenin içindeki harem köşkü günümüze gelememiştir.¹¹ Refah Şehitleri Caddesi ile Fettah Sokağı'nın köşesinde konumlanan selamlık köşkü ile Fettah Sokağı devamındaki Bendegân Köşkü günümüzde halen mevcut olup Neo-Mısır üslubunda değillerdir.

Harem köşkü, çivi kullanmadan numaralanmış malzemenin vidalanması yoluyla inşa edilmesi sebebiyle "Vidalı Köşk" olarak da tanınmaktaydı. Paşanın statüsü ile de

9 İbişoğlu, 1993, 511.

10 Tanman, 1994, 8-9. Aznavur, Abbas Halim Paşa için İstanbul-Beyoğlu'nda Mısır Apartmanı'nı da tasarlamıştır. Kuruyazıcı ve Tapan, 2009, 48-49. Mısır Apartmanı Neo-Mısır üslubundan izler taşımaz; Art Nouveau bileşenleri bulunan eklektik bir tasarımdır. Öte yandan Kahire'deki eserlerinden Prenses Nimet Hanım Türbesi, Neo-Memluk üslubundadır.

11 Tanman, 1994, 8.

ilişkili olarak, harem köşkünün konfor açısından çağın modern olanaklarıyla donatıldığı bilinmektedir. Paşanın vefatından on yıl sonra kızlarının en küçüğü olan Prenses Zeyneb¹² tarafından 1930'ların sonlarında yıktırılmış ve arsası da satılmıştır.¹³

Köşk, kâgir bodrum katının üzerine iki tam kat ve servis katından meydana gelmekteydi. Giriş cephesi ile yan cepheler, Eski Mısır tapınaklarının girişlerini iki yandan kavrayan kesik piramit biçimli pylonlar *şeklinde* tasarlanmış, yan kanatlarda bayrak direklerinin kullanılması da söz konusu etkiyi pekiştirmişti. Pylonlar, helezoni şerit kabartmaları ile bezeli kaval silmelerle çerçevelenmişti. Ön cephedeki girişe ulaşımı sağlayan çift kollu merdivenin bitiş hizasında, üstü hiyerogliflerle bezeli ve lotus başlıklı iki sütun, pencere gruplarının üzerindeki kobralar ve akbaba kanatlarıyla çevrili güneş diskleri, yapıdaki Neo-Mısır elemanlar arasındaydı. Aznavur'un 1897 tarihli cephe çiziminde bu balkonların köşelerindeki korkuluk babalarının üzerinde sfenks heykelleri görülmekteyse de bunlar uygulanmamıştır.¹⁴ Köşke bir Eski Mısır tapınağı görünümü veren bütün bu unsurların boyalı oldukları eski fotoğraflardan anlaşılmaktadır.

Köşkün kitle ve cephe tasarımında İstanbul'a yabancı bir üslubun tercih edilmesine karşın, plan bağlamında Osmanlı sivil mimari geleneği takip edilmişti. Kare planlı köşkün zemin katında giriş aksı boyunca dikdörtgen orta sofa (zülvecheyn) uzanmaktaydı. Sofanın iki yanında ise sofaya açılan odalar sıralanmıştı. Aynı düzen üst katta da uygulanmıştı.¹⁵

Günümüze yalnızca, harem köşkünün boş arsasını çevreleyen, özgün cümle kapısı payeleriyle parmaklık babaları kalmıştır (Şek. 5). Abbas Paşa Sokağı'na açılan cümle kapısının iki yanındaki payeler ve bahçe duvarı üzerinde sırlanan babalar kesme Malta taşından örülmüş olup üzerlerine kabartma olarak Eski Mısır motifleri işlenmiştir. Kabartmalardaki kırmızı ve yeşil boya izleri halen seçilebilmektedir. Bu kabartmalarda, lotuslara tırmanan kobralar Aşağı Mısır'ı temsil eden kırmızı tacı taşırlar. Parmaklık babalarında ise ortada birer lotus ve iki yanda Eski Mısır tanrılarında Ptah'ın alameti olan çoban asaları kullanılmıştır. Paye ve babalar, kabartmalarda olduğu gibi yeşil ve kırmızı boya ile renklendirilmiş yatay kaval silmeler ve çubuklu içbükey saçaklarla son bulmaktadır.¹⁶

Heybeliada Müslüman Mezarlığı Kapısı

Heybeliada'da kitle tasarımı bağlamında Neo-Mısır izleri taşıyan bir başka örnek, 1911 yılında Abbas Halim Paşa tarafından düzenlenen Müslüman Mezarlığı'nın kapısıdır¹⁷ (Şek. 6).

12 Türkömer, 2008.

13 Bir gazete yazısında köşkün 1945'te vasiyeti üzerine parça parça sökülerek Mısır'a taşındığı ifade edilmişse de Prenses Zeyneb Halim'in anılarında köşkün yıktırıldığı ve arsasının satıldığı belirtilmektedir. Ovacık, 2002; Türkömer, *Avcı Prenses Zeyneb Halim*, 104-105.

14 Tanman, 1994, 8-9. Tanman ve Çelik, 2011, 168-171.

15 Tanman, 1994, 8-9.

16 Tanman, 1994, 8

17 Tanman ve Çelik, 2011, 172-173.

Şek. 5: Abbas Halim Paşa Harem Köşkü çevre duvarları. (Müjde Dila Gümüş, 2023)



Şek. 6: Heybeliada Müslüman Mezarlığı Kapısı. (Müjde Dila Gümüş, 2024)



Değirmen Tepesi'nin güneyinden geçen yol üzerinde bulunan mezarlığın kapısı, iki yandaki kesme taş ayakları bağlayan basık bir kemer ve bunun üzerinde yer alan konsollu ahşap bir saçaktan oluşur. Kapının iki yanında, ayakların ön yüzlerindeki pilasterler, yukarı doğru daralan formda tasarlanmış, saçağı taşıyan konsollar pilaster başlıklarının içine oturtulmuştur. Kapı bu düzenlemeyle anıtsal bir nitelik kazanmış ve bir Mısır tapınağının pylonlu giriş cephesine benzetilmiştir.¹⁸ Kapının geniş saçakları, saçak altını dolaşan prizmatik üçgen silmesi ve basık kemerli açıklığı ise inşa edildiği dönemin popüler üslubu olan Millî Mimari'yi yansıtır. Eski Mısır mimarisine ait özelliklerle Millî Mimari'yi harmanlaması bakımından Heybeliada Müslüman Mezarlığı Kapısı özgün ve ilgi çekici bir tasarım sunar. Hıdiv ailesi Millî Mimari'yi İstanbul'daki hiçbir yapılarında kullanmadıkları halde, Heybeliada Müslüman Mezarlığı kapısında bunun tercih edilmesi, yapının dinî nitelikli olmasıyla, başka bir deyişle Müslüman nüfusa aidiyetiyle ilişkili olmalıdır.

Panciris Anıt Mezarı

Şişli Rum Ortodoks Mezarlığı'nda bulunan, Panciris ailesine ait mezar, Neo-Mısır üslubunun süsleme detayları ve kitle tasarımına bütünsel biçimde etki ettiği nadir örneklerdendir (Şek. 7).



Şek. 7: Panciris anıt mezarı, Şişli Rum Ortodoks Mezarlığı. (Müjde Dila Gümüş, 2024)

18 Tanman ve Çelik, 2011, 172-173.

İskenderiye kökenli bir aile olan Panciris'lerin¹⁹ anıt mezarını, Aleksandros Panciris Bey, babası Georgios ile amcası Konstantinos adına yaptırmıştır. Georgios Panciris Bey İstanbul Rum cemaatinin ileri gelenlerinden olup Osmanlı'nın son dönemlerinde bu cemaatin devlet nezdindeki temsilcileri arasındaydı. Osmanlı Bankası'nda ve Régie Ottomane des Tabacs'da müdürlük, İoavakimion ile Zapion Liselerinde yönetim kurulu başkanlığı ve Sylogos Derneği'nin başkanlığını yapmıştır. Rum Ortodoks cemaatine ait eğitim kurumlarına ve kiliselere yardımlarda bulunmuştur.²⁰

Panciris anıt mezarı, dönemin öne çıkan Rum mimarlarından Perikles Fotiadis tarafından tasarlanmış ve 1913'ten sonra inşa edilmiştir.²¹ Perikles Fotiadis, mimarlık eğitimini Sanayi-i Nefise Mektebi'nde almış, on dokuzuncu yüzyılın sonları ve yirminci yüzyılın başlarında, İstanbul'da, aralarında Beyoğlu Zoğrafon Rum Erkek Lisesi, Kumkapı Aya Kriaki Kilisesi, Heybeliada Rum Okulu da bulunan pek çok yapı tasarlamıştır.²² 1894 depreminde büyük zarar gören Burgazada'daki Aya Yani Kilisesi'ni Neo-Bizans üslubunda yeniden inşa etmesi istendiye de bu işi bilinmeyen sebeplerle gerçekleştirilmemiştir.²³ Fotiadis'in Panciris anıt. mezarı dışında tespit edilebilen yapıları, Rum cemaatini temsil etmeleri ile de ilişkili olarak Neo-Klasik ve Neo-Bizans üsluplarından izler taşır. Neo-Mısır üslubundaki mezar ise bilindiği kadarıyla Fotiadis'in eserleri arasında tek olma özelliği taşır. Bu durum, Panciris anıt mezarının üslup seçiminin İskenderiye kökenli baninin talebinden kaynaklandığına işaret eder.

Kare plana sahip olan mezar yapısı, daha önceki iki örnek gibi yukarı doğru daralan kesik piramit formunda tasarlanmıştır. İki basamakla çıkılan giriş kapsının yanları, kapı yüksekliğince uzanan ve içlerinde lotus ile haç kabartmaları bulunan ince uzun dikdörtgen biçimli çökertmelerle hareketlendirilmiştir. Kapının hemen üzerinde, kartuş içerisine alınmış biçimde ailenin ismi yer alır. Kartuşun iki yanına Hristiyanlıkta Tanrı'nın sonsuzluğunu ve kapsayıcılığını sembolize etmek için kullanılan, burada Mısır motiflerine benzetilerek değişik bir biçim almış Yunan alfabesinin ilk ve son harfleri olan Alpha (A) ve Omega (Ω) yerleştirilmiştir. Anıt mezar, çubuklu içbükey saçaklar ve yarım daire biçimli dendanlarla sonlanmaktadır. Saçağın iç yüzeyinde, ortasına haç yerleştirilmiş kanatlı ve kobralı bir güneş diski bulunur. Güneş diskinin kırmızı ve yeşil boya halen kısmen seçilebilmektedir.

Eski Mısır göndermeleri, mezar yapısının içinde de devam eder (Şek. 8). Cep-hedeki kullanımla uyumlu biçimde içeride de çubuklu içbükey silmeler tercih edilmiştir.

19 Şişli Rum Ortodoks Mezarlığı'nda Foti Zografidis ile görüşme. (24.01.2024)

20 Papazoglu, 2005, 255-256. Mezar yapısından farklı olarak ailenin 1904'te Ayaspaşa'da inşa ettirdiği ahşap bir konak bulunduğu ve bunun 1920'lerden beri Japon Konsolosluğu olarak kullanıldığı bilinmektedir. Anonim, 1994, 465.

21 Papazoğlu, 2005, 194.

22 Perikles Fotiadis, 1924'te Atina'ya giderek kariyerine Yunanistan'da devam etmiş, 1960'da Atina'da ölmüştür. Perikles Fotiadis hakkında detaylı bilgi için bkz. Colonas, 2005, 27-30; Şenyurt, 2012, 209.

23 Millas, 2022, 100- 101, 162-164.



Şek. 8:
Panciris anıt
mezarı içeriden
görünüm.
(Müjde Dila
Gümüő, 2024)

Bunların altında, aile fertlerinin isimleri, hiyeroglif metnlerindeki firavun isimlerinde olduđu gibi kartuşlar içerisinde yer alır.²⁴ Aralarında ise lotuslar ile cephede de gördüğümüz Alpha ve Omega harfleri göze çarpar. Dikdörtgen söveli sunak kısmını, iç yüzeyine kobraı bir güneş diski yerleştirilmiş olan içbükey kısa bir saçak taçlandırır. Mavi, yeşil ve bordo renklerin rahatlıkla seçilebildiđi bu güneş diskinin ortasına bir haç yerleştirilmiştir.

Obelisk Formunun Kullanıldığı Anıtlar, Mezarlar ve Bir Sokak Tabelası

Eski Mısır etkilerinin kitle tasarımını belirlediđi en geniş kapsamlı grubu, obelisk formunda tasarlanan anıtlar, mezarlar, kitabeler ve bir de sokak tabelası oluşturur. Sultan Abdülmecid döneminden (1839-1861) itibaren kullanıma girdiđi anlaşılan bu örnekler arasında tespit edilebilen en erken tarihli, mimar Gaspere Fossati²⁵ (1809-1883) tarafından hazırlanan, Osmanlı kaynaklarında *Seng-i Adalet* olarak adlandırılan Tanzimat Anıtı'dır (Şek. 9). Tanzimat'ın ilanından bir sene sonrasına, 1840'a tarihlenen bu anıtın, fermanının okunduđu, Marmara kıyısındaki surlarla sarayın çekirdek yapısı arasında yer alan Gülhane Kasrı'nın önündeki düzlüğe dikilmesi düşünülmüştür. Gülhane için ha-

24 Duvarın üst kesiminde, içbükey kornişin altında uzanan mezar kitabeleri soldan sağa doğru şunlardır:

Georgios Panciris 9 Mart 1877, Konstantinos Y. Panciris 24 Aralık 1904, Eleni Panciri ... 1876(?), Nelly K. İliascu 16 Ocak 1954, Hristini Panciri 26 Ağustos 1949, Aleksandros Panciris 29 Kasım 1936. Bunların yanı sıra, Hristini Panciri'ye ait kitabenin altındaki mermer levhanın üzerinde görece geç tarihlerde buraya gömülmüş olan kişilerin isimleri kazınmıştır: Hristos Panciris 1912-1966, Kyriakitsa Panciri 1888-1967, Androniki Panciri 1912-1992.

25 Eyice, 1996, 170-173. Can, 2020, 64-98.

zırlanan projeyle eş zamanlı olarak, Beyazıt Meydanı'na da üzerinde Tanzimat Fermanı'nın tam metninin yazılı olduğu bir anıtın inşası (*Nişan-ı Adalet*) planlanmıştır.²⁶ Bu iki tasarım, kamuoyunun anıt fikrinin geleneğe aykırılığı yönündeki tepkileri yüzünden uygulanamamış, Tanzimat anıtlarını Osmanlı nişan taşları ile ilişkilendirilerek meşrulaştırma çabaları da sonuç vermemiştir.²⁷

Fossati'nin önerdiği obelisk biçimindeki anıt basamaklarla çevrili kare planlı iki kaidenin üzerine oturtulmuş, basamakların köşelerine aslan heykelleri yerleştirilmiştir. Birinci kaidenin köşelerinde beyzi madalyonlarla bezeli sütunçeler, arada kalan yüzeylerde kitabe kartuşları, göze çarpmaktadır. Anıtın tepesindeki küçük piramit, güneşi simgeleyen küresel bir kitlenin üzerinde ay-yıldız ile taçlandırılmıştır.²⁸ Söz konusu anıtta obeliskin yanı sıra Mısır sanatına bağlanan öğeler kaide üzerindeki aslan heykellerinden ibarettir.

Fossati'nin Tanzimat Anıtı projesi uygulanamadıysa da ondan yaklaşık yirmi yıl sonra obelisk formunda başka bir proje, Kırım Savaşı Anıtı, Haydarpaşa İngiliz Mezarlığı'na dikilmiştir. Şam ve Hayfa'da 1900'lerin başlarına çeşitli anıtların (Şam Telgraf Anıtı, Hayfa Tren Yolu Anıtı) inşa edildiği bilinmektedir. İstanbul'da ise devlet eliyle inşa edilen ilk anıt, projesi 1909'da inşası 1911'de tamamlanan Abide-i Hürriyet olarak kabul edilir. Bu bağlamda, 1858'e tarihlenen Kırım Savaş Anıtı, türünün İstanbul'daki en erken örneği olarak görünmektedir (Şek. 10). Anıt, Kırım Savaşı'nda (1854-1856) hayatını kaybeden İngiliz askerlerinin anısına Kraliçe Victoria'nın emriyle



Şek. 9: Gaspere Fossati'nin 1840 tarihli Tanzimat Anıtı projesi. (Kreiser, 1997, 103)

26 Kreiser, 1997, 103.

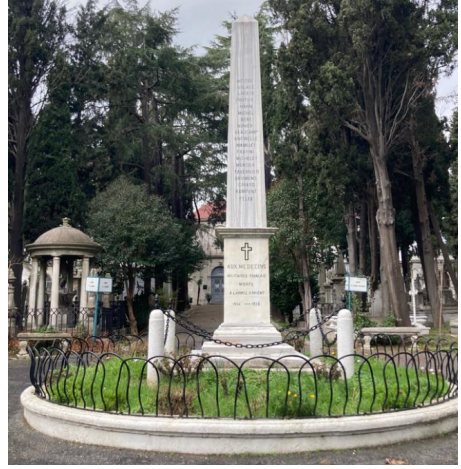
27 Akın, 1993, 125; Kreiser, 1997, 103.

28 Edirne'de 1841-1847 arasında Abdülmecid yaptırılan Mecidiye Köprüsü'nün kitabe köşkünün de güneş biçiminde madeni bir alemle taçlandırıldığı bilinmektedir. Akçıl Harmankaya, 2022, 1522, 1534.

inşa edilmiştir. Heykeltraş Carlo Giovanni Battista Marochetti²⁹ (1805-1867) tarafından tasarlanmış ve malzeme olarak granit kullanılmıştır. Köşeleri melek heykelleri ile süslü yedi metre yüksekliğinde kesik piramit biçimli kaide ve üzerindeki 21 metre yüksekliğinde bir obelisk olmak üzere iki kısımdan oluşur.³⁰ Yüksekliğine bağlı olarak, bir meydana değil mezarlıkta konumlanıyor olmasına rağmen şehrin çeşitli yerlerinden algılanabilmektedir.



Şek. 10: Kırım Savaş Anıtı, Haydarpaşa İngiliz Mezarlığı. (M. Kaan Sağ, 2021)



Şek. 11: Fransız Askeri Doktorlar Anıtı, Feriköy Latin Katolik Mezarlığı. (Müjde Dila Gümüş, 2024)

Kırım Savaşı ile bağlantılı fakat daha küçük ölçekli bir uygulama da Feriköy Latin Katolik Mezarlığı'nda bulunur. Mezarlığın giriş aksında bulunan bu anıt, savaşta ölen Fransız askeri doktorları için dikilmiştir. Obelisk dikdörtgen prizma biçiminde bir kaide üzerine oturtulmuştur. Mermerden mamul ve etrafı babalarla çevrilmiş anıtın üzerinde askerlerin isimleri yer alır (Şek. 11).

Teşvikiye'de Vali Konağı ile Rumeli caddelerinin kavşağında ve Harbiye Karakolu'nun yanındaki bulunan iki örnek,³¹ obelisk formunun yine Sultan Abdülmecid dönemine ait daha küçük ölçekteki uygulamalarıdır. Yeni kurulan Teşvikiye Mahallesi'ndeki yerleşimin habercisi olan bu mermer kitabelerde, "Eser-i avâtıf-ı Mecidiye mahalle-i cedid-i Teşvikiye" ifadesi bulunur (Şek. 12).

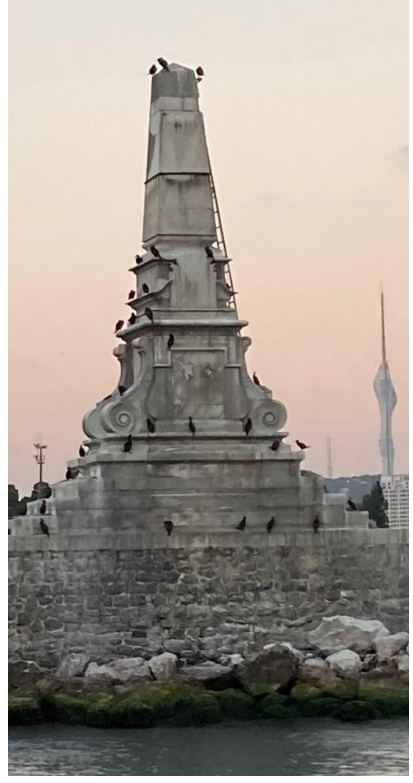
29 Heykel eğitimi Ecole de Beaux-Arts'ta tamamlamış olan Carlo Giovanni Battista Marochetti'nin Paris ve Londra'da pek çok anıt tasarımı inşa edilmiştir. Detaylı bilgi için bkz. Sağ, 2016, 101-103.

30 Sağ, 2016, 95.

31 Akbayar, 1994, 256. Bu taşlar tarihsiz olmakla birlikte, 1853/54'te yenilenerek inşa edilen Teşvikiye Camii ile yakın bir tarihte yerlerine yerleştirildikleri düşünülebilir.



◀ **Şek. 12:**
Teşvikiye Karakolu'nun yanındaki dikilitaş.
(Müjde Dila Gümüş, 2024)



▶ **Şek. 13:**
Haydarpaşa Dalgakıranı kitabesi. (Müjde Dila Gümüş, 2021)

Yukarıda sayılan biri tasarım aşamasında kalmış dört örneğin de Sultan Abdülmecid dönemine ait olması, dönemin yenilikçi ve Batılılaşmaya dönük ortamı içerisinde anlamlıdır. Sultan Abdülaziz döneminde (1861-1876), devlet eliyle gerçekleştirilen inşaa faaliyetlerinde obelisk formunun kullanıldığı bir örneğe bu araştırma kapsamında rastlanmamıştır. Bu durum, ilgili dönemde Oryantalizmin ağır bastığı bir Eklektizmin moda olması ve devleti temsil eden yapılarda bu eğilimin sistematik biçimde tercih edilmesi ile açıklanabilir.³² Yoğun bir mimari üslup çeşitliliğinin görüldüğü II. Abdülhamid döneminde (1876-1909) ise obelisk formulu ilginç bir örnek Haydarpaşa Dalgakıranı üzerindeki 1903 tarihli kitabedir. Alexandre Vallauray (1850-1921) tarafından tasarlanan ve basamaklar üzerinde yükselen kitabe,³³ yukarı doğru daralan volütlü bir kütle, onun üzerinde bir kaide ve obelisk olmak üzere üç ana kısımdan meydana gelir (Şek. 13).

32 Abdülaziz döneminde devlet eliyle inşa ettirilen yapılara hâkim oryantalist-eklektik üsluba dair bilgi için bkz. Saner, 1998; Ersoy, 2015.

33 Say, 2014, 401.

Balkan, Birinci Dünya ve Kurtuluş savaşlarında şehit olan askerler için Türkiye'nin çeşitli şehirlerinde dikilmiş bir grup anıt,³⁴ obelisk formunun yirminci yüzyılın ilk çeyreğinde de kullanıldığını gösterir. Bu bağlamda değerlendirilebilecek bir örnek, Balkan Savaşı'nda hayatını kaybeden askerler için İstanbul'a bağlı Hadımköy'de dikilmiş olan, mermerden mamul Şehitlik Anıtı'dır. Dört yönde basamaklarla çıkılan, Millî Mimarî üslubunda babalarla donatılmış sekizgen bir platformun ortasında yer alan obelisk biçimli anıt, kare planlı iki kaide üstüne yerleştirilmiştir. Kitabesinde "Üç Yüz Yirmi Sekiz Senesi Balkan Muharebesi Çatalca Hatt-ı Müdafaasındaki Şühedânın Hâtıra-i Şehâmetidir" yazmaktadır. Mimar Vedad (Tek) Bey'in (1873-1942) Çatalca müdafaasında şehit olan askerler için bedelsiz olarak bir anıt tasarladığı ve projesini konuyla ilgilenen asker grubuna ilettiği, aile arşivindeki belgelerden bilinmektedir.³⁵ Dolayısıyla, obelisk formulu bu anıtın Mimar Vedad Bey'in imzasını taşıyor olması kuvvetle muhtemeldir (Şek. 14).



Şek. 14:
Hadımköy Şehitlik
Anıtı. (M. Kaan
Sağ, 2023)

Yukarıda ele aldığımız, mahalle isimlerini belirtme amacıyla dikilen Teşvikiye'deki örneklere benzer bir başka uygulama, İncirli Caddesi'nden Bakırköy Hastanesi'ne giden yolun başında bulunan, üzerinde "Mehmed Ali Paşa Caddesi" yazılı obelisk formundaki sokak tabelasıdır. Söz konusu cadde adını, temeli 1914'de atılmış olan Reşadiye Kışlası'nın³⁶ tamamlanmasının ardından, kışlayı İncirli Bağları'na bağlayan patikanın şose bir yola dönüştürülmesinden sonra almıştır.³⁷ Sokağın adını gösteren obelisk biçimli bu mermer sokak tabelası da aynı dönemde dikilmiş olmalıdır (Şek. 15).

34 İlgili anıtlar ve Hadımköy'deki anıt hakkında detaylı bilgi M. Kaan Sağ'ın 2024 yılında Arnavutköy Belediyesi tarafından yayınlanması planlanan "Arnavutköy'ün Mimari Portresi" başlıklı çalışmasında bulunacaktır.

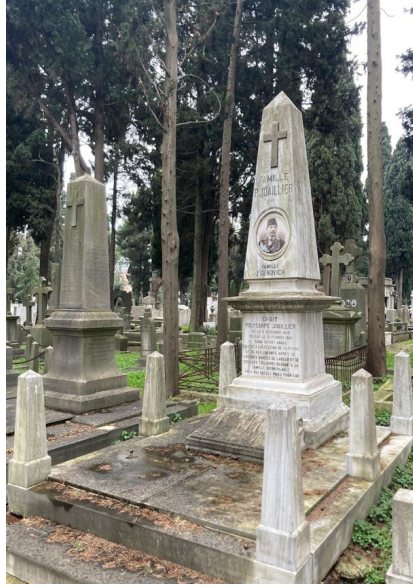
35 Cephaneçigil, 2003, 371; Gümüş, 2018, 172.

36 Çoruhlu, 1994, 318.

37 Türkoğlu, 2016, 12-14.



Şek. 15: İncirli Caddesi sokak tabelası. (Müjde Dila Gümüş, 2023)



Şek. 16: Pascal Joallier aile mezarı, Şişli Rum Ortodoks Mezarlığı. (Müjde Dila Gümüş, 2023)



Şek. 17: Mehmed Reşid Paşa Mezarı, Sütluçe Hasırzade Tekkesi Haziresi. (Muhammed Ali Yapıcı, 2024)

Obelisk formunun en yaygın biçimde kullanıldığı alan ise mezar tasarımlarıdır. On dokuzuncu yüzyılın ortalarından itibaren gayrimüslim ve Müslüman mezarlarında obelisk biçimli tasarımlar sıklıkla uygulanmıştır.³⁸ Bunlardan bazıları yerel üretim olmakla birlikte bazılarının da Londra'daki taş atölyelerinde üretilerek İstanbul'a gönderildikleri, üzerlerindeki damgalardan anlaşılır.³⁹ Çok sayıda örnek arasında, dönemin ünlü fotoğrafçıları Pascal Sébah (1823-1886) ve Mehmed Reşid Paşa'nınki verilebilir (Şek. 16-17). Adı geçen paşaya ait şahidenin 1950'lerde yaptırılmış olması obelisk formunun yirminci yüzyıl ortalarına kadar mezar tasarımında etkisini sürdürdüğünü gösterir.

Piramit Formunun Kullanıldığı Anıtlar ve Mezarlar

Piramit formu, obelisk aksine, İstanbul'da oldukça nadir uygulama alanı bulmuştur. Bu çalışma kapsamında tespit edilebilen büyük ölçekli tek istisna, Kırım Savaşı'nda hayatını kaybeden Sardinya Krallığı askerleri için inşa edilen anıttır. Feriköy Latin Katolik Mezarlığı'nda bulunan anıtın ön yüzündeki giriş kapısının üzerinde, Yeniköy Hastanesi'nde hayatını kaybeden İtalyan askerlerine ait olduğunu belirten bir

38 Alp, 2015, 123.

39 Sağ ve Keskin, 2020, 241-242.



Şek. 18: Sardinya Krallığı Anıtı, Feriköy Latin Katolik Mezarlığı. (Müjde Dila Gümüş, 2024)

kitabe⁴⁰ ve madeni haçlı bir arma yer alır. Anıtın etrafını çeviren babalar da obelisk formunda tasarlanmış olup Eski Mısır'a referans verirler (Şek. 18).

Gayrimüslim mezarlarında çok sık olmamakla beraber, ölçüleri biraz değiştirilerek alınıldıktan daha dar ve yüksek tasarlanmış piramitler, kimi örneklerde de kesik piramitler kullanılmıştır. Bağlarbaşı Ermeni Mezarlığı'nda kitablesiz bir mezar anıtında ve Ermeni mimar Giragos Odyan'a (1804-1865) ait mezarda, kaide üzerine yerleştirilmiş kesik piramit formu karşımıza çıkar (Şek. 19-20). Heybeliada Rum Ortodoks Mezarlığı'nda bulunan 1866-68 tarihli Kangelaris Anıt Mezarı'nda aynı form görülür. Mezar, geçmiş on ikinci yüzyıla kadar takip edilebilen Bizans kökenli soylu bir ailenin⁴¹ fertlerinden Spiridon Kangelaris tarafından eşi Sevasti Kangelaris için yaptırılmıştır.⁴² Neo-Gotik üslupta

40 Anıtın üzerindeki kitabedeki ifade "Alle reliquie dei soldati Italiani morti nell'ospedale di Jeni-Kio! Durante la guerra del 1855-56 La patria riconoscente onorato riposo qui decretava" (1855-56 savaşında Jeni-Kio hastanesinde hayatını kaybeden İtalyan askerlerinin hatırasına! Minnettar vatan, burada onurlu bir istirahat sağladı.) biçimindedir. Kapının sol tarafında 1955'te savaşın 100. Yılı anısına bir kitabe daha yerleştirilmiştir.

41 Aile ile ilgili detaylı bilgi için bkz. <https://www.cangelaris.com/gen.html>

42 Millas, 2019, 482-484. Kahraman, 1998, 121-122.

sivri kemerlerle donatılı altıgen yapının içerisinde, kesik piramit biçimde bir mezar taşı yer alır (Şek. 21). Bir başka örnek, Feriköy Latin Katolik Mezarlığı'ndaki 1868 tarihli⁴³ mezar anıtıdır. Altıgen planlı olan mezar, altı sütunun taşıdığı ve yüksek bir kasnağa oturan bir külahla örtülüdür. Bu konstrüksiyonun içinde, piramit biçimli mezar taşı bulunur (Şek. 22). Söz konusu mezar sahiplerinin hiçbirinin Mısır ile doğrudan bir bağlantısı tespit edilememiştir. Ayrıca, örneklerin hepsinin 1860'lara tarihlenmesi, söz konusu dönemde bu uygulamanın moda olduğuna ya da aynı atölyenin ürünü olduklarına işaret eder.

Neo-Mısır Sembollerin Eklektik Yapılarda Kullanımı

Yukarıda incelediğimiz örneklerden farklı olarak, İstanbul'daki bir grup eserde, Eski Mısır sanatından çeşitli sembollerin kullanıldığı da gözlenir. Beyoğlu Lüleci Hendek Caddesi No: 56'da bulunan 1922 tarihli apartman bunlardan biridir. Mimarı ve banisi bilinmeyen yapı, eklektik bir anlayışta tasarlanmıştır. Dönemin öne çıkan üsluplarından Millî Mimari'den, 1920'lerde kısmen terk edilmeye başlanmış Art Nouveau'dan ve Neo-Klasisizmden izler barındırır. Apartmanın ikinci katının orta aksındaki pencerelerin üzerindeki firuze renkli altıgen ve lacivert üçgen çinilerle oluşturulan kompozisyonun benzerleri, Millî Mimari üslubundaki çeşitli yapılarda (Nişantaşı'da Vedad Tek Evi, Ankara'da Cumhuriyet Halk Fırkası binası, vb.) kullanılmıştır.⁴⁴ İkinci katta palmeti andıran stilize bitkisel bezemeler Millî Mimari ile Art Nouveau'nun arakesitindeyken, üçüncü kat pencerelerinin üzerindeki çini kompozisyon da Millî Mimari çizgisindedir. Orta aksta yükselen çıkmanın alt yüzeyinin kasetli düzenlemesi, kat aralarındaki dendanlar ve yumurta frizleri, Neo-Klasik üsluba aittir. İkinci katta, orta akstaki pencerelerin köşelerinde yer alan boynuzlu kadın



Şek. 19: İsimli ve tarihsiz mezar, Bağlarbaşı Ermeni Mezarlığı. (Diana Mısır, 2024)



Şek. 20: Giragos Odyan mezarı, Bağlarbaşı Ermeni Mezarlığı. (Diana Mısır, 2024)

43 Mezar sahibinin ismi okunamamıştır.

44 Gümüş, 2023a, 60.

başları ise, Eski Mısır tanrıçalarından İsis'in Art Nouveau çerçevesinde değerlendirilebilecek yorumlarıdır (Şek. 23).

Beyoğlu Soğancı Sokak No: 31'de bulunan, 1926 tarihli ve 31 numaralı Pervititch haritasında "Papadopoulos Apartmanı" olarak geçen yapı, günümüzde "Cihangir Palas" adını taşımaktadır. Mimarı bilinmeyen yapının banisi, Şark *Ticaret Yıllıkları*'na göre Achilles Papadopoulos'dur.⁴⁵ Apartmanın kaydına yıllıklarda 1921'den itibaren ulaşılabilmesi, bu tarihte veya az öncesinde inşa edildiğini gösterir. Eklektik bir anlayışla tasarlanmış olan apartmanın cephesinde, Eski Yunan ve Mısır sanatlarından alınmış semboller bulunur. Bodrum üzerine altı katlı apartmanın kat aralarındaki meander motifli ve dandanlı silmeler, dördüncü katın orta aksındaki pencerenin iki yanında yükselen İyon başlıklı pilasterler ve onların taşıdığı üçgen alınlık Neo-Klasik elemanlardır. İkinci kat pencerelerinin üzerinde, simetrik biçimde karşılıklı yerleştirilmiş iki grifon yer alır. Aslan vücutlu ve kanatlı olarak betimlenen grifonlar Eski Yunan kökenli mitolojik yaratıklardır. Giriş kapısının hemen üstünde ise kanatlı ve kobra bir güneş diski bulunur (Şek. 24).

Mimar Kyrikiades ve Yenidünya'nın yirminci yüzyılın başlarına tarihlenen kimi eserlerinde, kanatlı güneş motifinin Art Nouveau üslubunda yorumlanarak aslından epeyce uzaklaşmış türevleri görülür. Sanayi-i Nefise Mektebi Mimarlık Şubesi'den 1901'de mezun olan ve akabinde Paris'te bir süre bulunan mimarlar, ortak olarak özellikle Art Nouveau üslubunun ağır bastığı eserler (Ravuna, Vernudachi, Frej apartmanları) ortaya koymuşlardır.⁴⁶ Bunlardan Beyrut'un varlıklı ailelerinden Freige'lere mensup Selim Hanna Freige'in Şişhane'de yaptırdığı Frej Apartmanı'nın dördüncü kat pencereleri üstündeki ve İtalyan Levanten bir aile olan Ra-



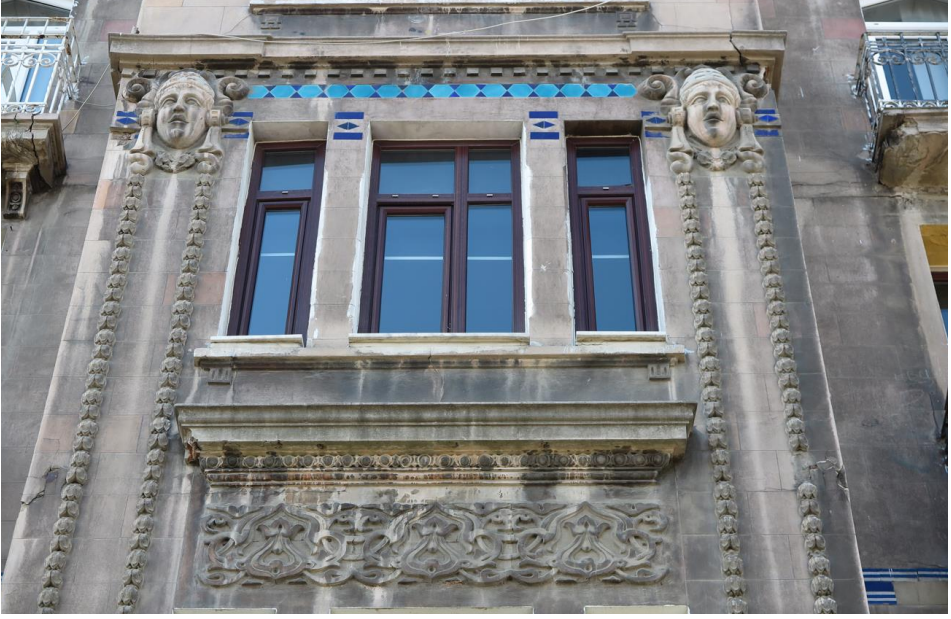
Şek. 21: Kangelaris Anıt Mezarı, Heybeliada. (Müjde Dila Gümüş, 2024)



Şek. 22: 1869 tarihli anıt mezar, Feriköy Latin Katolik Mezarlığı. (Müjde Dila Gümüş, 2024)

45 Anonim, 1921, 622.

46 Gümüş, 2023b, 175-224.



Şek. 23: Lüleci Hendek Caddesi No: 56, cephe detayı. (Müjde Dila Gümüş, 2022)



Şek. 24: Papadopoulos Apartmanı cephe detayı. (Müjde Dila Gümüş, 2023)

vouna'ların yaptırdığı, İstiklal Caddesi üzerinde konumlanan Ravuna Apartmanı'nın kat pencereleri üstündeki süsleme öğeleri, kanatlı güneş disklerini andırır. Benzer bir motif, Yenidünya'nın tasarladığı ve günümüzde mevcut olmayan Servet Paşa Köşkü'nün⁴⁷ (Göztepe) birinci kat pencerelerini de taçlandırıyor. (Şek. 25-26-27). Art Nouveau akımında üreten sanatçıların sıklıkla Avrupa dışı kültürlerden ve sembolizmden ilham almalarına bağlı olarak, kanatlı güneş disklerinin yirminci yüzyılım başında Avrupa'da inşa edilen çeşitli apartmanlarda da stilize edilerek kullanıldığı örnekler mevcuttur.⁴⁸

47 Konuralp, 2010, 7-8.

48 Bunlara örnek olarak İstanbul'da da mimarlar arasında dolaşımda olduğu bilinen *Wiener*



Şek. 25: Frej Apartmanı cephe detayı. (Müjde Dila Gümüş, 2022)



Şek.26: Ravuna Apartmanı cephe detayı. (Müjde Dila Gümüş, 2022)



Şek. 27: Servet Paşa Köşkü cephe detayı. (Konuralp, 2010, 8)

Şişli Rum Mezarlığı'nda bulunan, Atinalı I. Vitsares'in (İoannis Vitsaris)⁴⁹ imzasını taşıyan, 1892 tarihli Mikhail Svoronos'a ait anıt mezarda kanatlı güneş diski sembolü, alışıldığı dışında üç boyutlu olarak uygulanmıştır. Üçgen prizma formunda kaide üzerinde bir sütun biçiminde tasarlanan mezar, Mikhail Svoronos ve eşinin rölyefleriyle beraber kitap ve yunus balığı gibi motiflerden, akantus yaprakları, zambak, gül, zeytin dalı ve palmetlerden meydana gelen zengin bir süsleme programına sahiptir.⁵⁰ Mezarın asimetrik tasarımı ve bezemesi Art Nouveau üslubunda değerlendirilebilir.⁵¹ Kaide kısmının köşelerine, heykelsi bir görünüme sahip üç adet güneş diski yerleştirilmiştir. Bunların daha yüzeysel uygulamaları kaidenin alt kısmında da bulunur (Şek. 28).

Değerlendirme ve Sonuç

İstanbul'un Eski Mısır ile "tanışması" MS 390 yılında imparator I. Theodosius tarafından Hipodrom'un eksenindeki *spina*'ya Yukarı Mısır'da Teb kentindeki (bugünkü Luksor) Karnak Tapınağı'ndan getirilen obeliskin dikilmesiyle gerçekleşmiştir. Batılı ressamların eserlerinin yanı sıra Osmanlı döneminde At Meydanı adını alan Hipodrom'u tasvir eden minyatürlerde izlenebilen obeliskin üzerindeki hiyerogliflerin Evliya Çelebi tarafından "şehri koruyan tilsimler" olarak yorumlanması ilginçtir.⁵²

Oldukça uzun bir süre sonra, on dokuzuncu yüzyılın sonlarında, bu "tanışıklık" zenginleşerek yeni bir boyut kazanmıştır. 1891'de ziyarete açılan Müze-i Hümayun (bugünkü İstanbul Arkeoloji Müzeleri) bünyesinde Eski Şark Eserleri seksiyonundaki Mısır koleksiyonu, İstanbul'da Eski Mısır'a ait bilgi birikiminin gelişmesinde önemli bir adım olmuştur. Bu koleksiyon, kazı buluntuları, özel koleksiyonlardan gelen ve rastlantı sonucu bulunmuş eserler ve Hıdiv ailesi vasıtasıyla temin edilen parçalardan meydana gelir. Müzedeki Mısır eserleri konularına göre sfenksler, steller, sunaklar,



Şek. 28: Svaronos mezarı, Şişli Rum Ortodoks Mezarlığı. (Ömer Cenker Ilıcalı, 2022)

Neubauten im Style der Secession albümlerinde yayımlanmış, Viyana'da Matzleinsdorferstrasse 37'de ve Salzgies 15'te bulunan iki apartman verilebilir. Anonim, 1904, 59, 65. Gümü, 2023b, 213.

49 Atina Güzel Sanatlar Okulu'nda heykeltıraşlık eğitimi alan İoannis Vitsaris'in Atina ve İzmir'de çeşitli mezarlar tasarlamıştır. *Annuaire Oriental*'de kayıtları bulunmayan sanatçının İstanbul ve İzmir'den sipariş aldığı ama bu şehirlerde yaşamadığı düşünülmektedir. Alp, "İstanbul'daki Rum, Ermeni ve Levanten," 322.

50 Alp, 2015, 393; Ilıcalı, 2023, 307-308.

51 Ilıcalı, 2023, 307.

52 Gökyay, Dağlı ve Kahraman (yay. haz.), 1996, 29. Ayrıca, 1856'da Dikilitaş'ın temelinin inceleme amacıyla kazılması ve akabinde etrafının çevrilerek düzenlenmesi ile ilgili olarak bkz. Akyürek, 2012, 15.

lahitler, mezar ve tapınak buluntuları olarak gruplanmış olup Mısır'ın Eski Krallık-Ptolemaios çağları arasındaki bir süreye aittirler.⁵³ Söz konusu eserlerin teşhiri, içinde sanatçıların da bulunduğu düşünülebilecek kimi şehir sakinlerinin Eski Mısır kültürüne ait bilgi birikimini beslemesi bakımından önem taşır.

On dokuzuncu yüzyılın sonlarından itibaren Osmanlıca süreli yayınlarında antik kültürlerle ilişkin bir ilginin doğduğu da gözlemlenir. Özellikle *Servet-i Fünun*'da düzenli olarak müzelerle ilgili haberler ve kimi kazı alanlarını tanıtıcı yazılar yer alır. Osmanlı coğrafyasındaki kazı haberlerine ağırlık verilmekle birlikte Pompeii ve Mısır'daki çalışmalar da mercek altına alınmış, hatta yukarıda bahsedilen Eski Şark Eserleri koleksiyonuna ilişkin bir tanıtım da yayınlanmıştır.⁵⁴

İstanbul'daki Neo-Mısır etkili tasarımların kronolojik olarak Tanzimat'ın ilan edildiği 1839'dan 1920'lere uzandığı, incelediğimiz örneklerle ortaya koyulabilmektedir. Tanzimat Dönemi'nde inşa edilen ilk örnekleri, II. Abdülhamid ve II. Meşrutiyet dönemi örnekleri izlemiştir. 1922'de Tuthankamon'un mezarının keşfi ile Neo-Mısır üslubu Avrupa'da yeniden popülerlik kazanmış ve dönemin diğer bir trendi olan Art Deco'yla melezlenmişse de⁵⁵ İstanbul'da böyle bir eğilimin örneklerine bu çalışma kapsamında rastlanmamıştır.

Neo-Mısır üslubu İstanbul'a, Abdülmecid döneminin yenileşme hareketleri içinde, Tanzimat'ın ilanıyla beraber girmiştir. Tespit edilebilen ilk örnek, İstanbul'da devlet eliyle inşa edilmesi düşünülen ilk anıt tasarımıdır. Avrupa'da inşa edilen anıtlardan haberdar olan Gaspare Fossati'nin öneri-tasarımı, Abdülmecid döneminin siyasi iklimi ile uyum sağlar. Tanzimat Anıtı projesi uygulanamamışsa da 1850'lerde Kırım Savaşı'nda ittifak yapılan ülkelerin İstanbul'daki inşa faaliyetleri sonucunda Neo-Mısır üslubundaki ilk örnekler anıt ve mezar yapılarında hayata geçirilmiştir. Bu örnekleri, yerli banilerin yaptırdığı obelisk biçimli kitabe ve mezarlar izlemiştir. Obelisk biçimli anıtlar konusunda göz önünde bulundurulması gereken husus, her ne kadar söz konusu tasarım Mısır kökenli olsa da Avrupa'da çok yaygınlık kazanmış olduğundan, mimarın doğrudan Mısır mimari kültüründen ilham almasını gerektirmemesidir. Obelisk biçimli anıt ve mezarların yerli banileri de oldukça çeşitlidir. Sultan Abdülmecid ve II. Abdülhamid'in İstanbul'un çeşitli noktalarına yerleştirdikleri şehir donatılarının yanı sıra, İstanbul'da yaşayan Müslüman ve gayrimüslim pek çok kişinin mezarında da bu form tercih edilmiştir. Obeliskin İstanbul'daki uygulayıcıları arasında, hepsi Avrupa'da mimarlık ve sanat eğitimi almış olan Gaspare Fossati, Heykeltraş Carlo Giovanni Battista Marochetti, Alexander Vallauray ve Vedad (Tek) Bey sayılabilmektedir. Kuşkusuz bu liste, tasarımcısı tespit edilemeyen örnekler de göz önünde bulundurulduğunda, çok daha geniş olmalıdır.

Tasarımdan süsleme programına bütünüyle Neo-Mısır üslubunda olan örneklerse, doğrudan Mısır ile bağlantısı olan kişilere, Hıdiv ailesi üyelerine ve İskenderiye kökenli Rum Panciris'lere aittir. Fakat üslubun bu ailelerce sistematik biçimde tüm yapımlar

53 Uzunoğlu, Ersay ve Muslubuş, [t.y.], 15.

54 Çelik, 2016, 121-122.

55 Curl, 2005, 373-388.

faaliyetlerinde uygulanmadığı da anlaşılmaktadır. Örneğin Hıdiv'lerin Bebek'teki Hıdiva Sarayı, şehrin ilk Art Nouveau yapılarından. Bunun yanı sıra Mısır Apartmanı ile Hıdiv Kasrı da Art Nouveau etkiler barındıran eklektik tasarımlardır. Dolayısıyla, ailenin, dönemin trendlerinin İstanbul'da öncü ve nitelikli örneklerini inşa ettirmeyi öncelediği, Neo-Mısır üslubunu ancak bir yapılarında kullanmakla beraber aileyi temsil eder biçimde uygulamadığı söylenebilir. Panciris ailesinin mezar anıtlarında Neo-Mısır üslubunu tercih etmesi ise, yapının kuşaklar boyunca aileyi temsil etme niteliği göz önünde bulundurulduğunda, kimlik inşası bağlamında anlamlı görünür. Bütünüyle Neo-Mısır üslubundaki iki örneğin uygulayıcıları döneminde İstanbul'un varlıklı banilerine büyük ölçekli işler yapan mimarlarından Hovsep Aznavur ve Perikles Fotiadis'tir. Bu iki mimarın Eski Mısır mimarisi ve süsleme programı konularında makalede değindiğimiz diğer mimarlara göre daha donanımlı oldukları -veya aldıkları siparişi gerçekleştirme sürecinde donanım kazandıkları- kesindir.

Eklektik bir bütün içerisinde Mısır kültürüne ait referanslar da barındıran tasarımların banileri çok çeşitli olmakla beraber uygulayıcıları arasında Kyrikiades ve Yenidünya öne çıkar. İstanbul'daki mimarlık eğitimlerinin üstüne Paris'te de mesleki olarak kendilerini geliştirmiş, dönemin mimari trendlerine hâkim olan bu iki mimar, İstanbul'daki Art Nouveau apartmanlar arasında tasarım ve uygulama kalitesi ile en öne çıkan örneklerin bir kısmının müellifleridirler. Onların Mısır motiflerinden kanatlı güneşi stilize ederek kullanmaları, sıklıkla Avrupa dışı kültürlerden ve sembolizmden beslenen Art Nouveau içinde anlamlı olmakla beraber, Mısır kültürüne yönelik doğrudan bir ilgiyi belirtmez. Avrupa'daki Art Nouveau örneklerinde de kanatlı güneş diskinin çeşitli varyasyonlarına rastlamak mümkündür. Mimarını bilmediğimiz 1920'lere tarihlenen diğer iki apartmanın cephelerindeki İsis başı ve kanatlı güneş diski gibi unsurların varlığını da aynı cephelerde kullanılan farklı kültürlere ait referanslar göz önünde bulundurulduğunda, doğrudan Mısır kültürüne bir ilgiden ziyade, eklektik anlayışın rastgele seçimine bağlamak daha doğru görünür. Bu grupta ele aldığımız eserlerin banilerinden Selim Hannah Frej, Ravuna Ailesi, Servet Paşa, Achilles Papadopoulos ve Mikhail Svoronos olup bu kişilerin Mısır ile bir bağlantısı tespit edilememesi de bu düşüncüyü desteklemektedir. Öte yandan, bütünüyle Neo-Mısır tasarımlar ile içinde Mısır kültüründen semboller taşıyan eklektik yapılar Avrupa'da da sıklıkla görülürken, bu grupta ele aldığımız Millî Mimari üslubu ile melezlenmiş örnekler İstanbul'a has olmaları bakımından ilgi çekicidir.

İstanbul'da Batı'daki şehirlere kıyasla mimari tasarımda ve ayrıntılarda Eski Mısır etkilerinin çok daha az olduğu görülmektedir. Nitekim on dokuzuncu yüzyıl Osmanlı sanat ortamında, Ampir/Neo-Klasik, Neo-Rönesans, Neo-Gotik, Neo-Bizans, Eklektik, Art Nouveau gibi Batı kaynaklı birçok üslubun yansımaları teşhis edilmekte, buna karşılık bütünüyle Neo-Mısır üslubunda ancak iki mimari eser bulunmaktadır. Bu farkı Türkiye'de Osmanlı döneminden beri Eski Mısır tarihi ve kültürüne karşı gözlenen "ilgisizlikle"⁵⁶ açıklamak mümkün gibi görünür.

56 ABD, Almanya, Arjantin, Avustralya, Avusturya, Belçika, Bulgaristan, Çin, Çek Cumhuriyeti, Danimarka, Ermenistan, Fransa, Hollanda, İsrail, İsviçre, İngiltere, İspanya, İsveç, İtalya, Japonya, Macaristan, Mısır, Rusya, Yunanistan gibi birçok ülkede Mısırbilimine (Ejptoloji)

KAYNAKÇA

- Adkins, L. ve Adkins, R. (2000). *The Keys of Egypt: The Obsession to Decipher Egyptian Hieroglyphs*. New York: HarperCollins.
- Akbayar, N. (1994). Teşvikiye. *Dünden Bugüne İstanbul Ansiklopedisi* (C. 17, 256) İstanbul: Kültür Bakanlığı Yayınları ve Tarih Vakfı Yayınları.
- Akçıl Harmankaya, N. Ç. (2022). Köprü Köşklerine Bir Örnek: Edirne Mecidiye Köprüsü Kitabe ve Seyir Köşkü. *Sanat Tarihi Dergisi*, 31 (2), 1517-1539.
- Akın, G. (1993). Tanzimat ve Bir Aydınlanma Simgesi. *Osman Hamdi Bey ve Dönemi: Sempozyum 17-18 Aralık 1992*, 123-131. İstanbul: Tarih Vakfı Yurt Yayınları.
- Akyürek, G. (2012). *Bilgiyi Yeniden İnşa Etmek Tanzimat Döneminde Mimarlık, Bilgi ve İktidar*. İstanbul: Tarih Vakfı Yayınları.
- Alp, S. (2015). İstanbul'daki Rum, Ermeni ve Levanten Mezarlıklarında 19. Yüzyıl Figürlü Mezar Anıtları, (Yayınlanmamış Doktora Tezi), Anadolu Üniversitesi, Eskişehir.
- Anonim. (1904). *Wiener Neubauten im Style der Secession. Zweite Serie*. Wien: Kunstverlag Anton Schroll & Co.
- Anonim. (1921). *Annuaire Oriental du Commerce de L'industrie, de L'administration et de la Magistrature*, (Constantinople: Cervati Freres & Cie.
- Anonim. (1994). Ayaspaşa. *Dünden Bugüne İstanbul Ansiklopedisi*. (C.1, 465) İstanbul: Kültür Bakanlığı Yayınları ve Tarih Vakfı Yayınları.
- Brier, B. (2013). *Egyptomania: Our Three Thousand Year Obsession with the Land of the Pharaohs*. New York: Palgrave Macmillan.
- Can, C. (2020). İstanbul'un *Yabancı ve Levanten Mimarları*. İstanbul: Arketon.
- Cephanecigil, G. (2003). Tüm Çalışmaları. A. Batur (Ed.), *M. Vedad Tek: Kimliğinin İzinde Bir Mimar*, 323-384. İstanbul: Yapı Kredi Yayınları.
- Colonas, V. (2005). *Greek Architects in the Ottoman Empire (19th- 20th centuries)*. Atina: Olkos.

ilişkin araştırma kurumlarının bulunmasına karşılık Türkiye'de, Antik Çağ'dan beri Anadolu-Mısır arasında süregelen siyasi ve kültürel ilişkilere rağmen bu tür bir kurumun hâlâ yer almaması şaşırtıcıdır.

- Curl, J. S. (1994). *Egyptomania: The Egyptian Revival, a Recurring Theme in the History of Taste*. New York: Manchester University Press.
- Curl, J. S. (2005). *The Egyptian Revival: Ancient Egypt as the Inspiration for Design Motifs in the West*. London-New York: Routledge.
- Çelik, Z. (2016). *Asar-ı Atika*. İstanbul: Koç Üniversitesi Yayınları.
- Çoruhlu, T. (1994). Reşadiye Kışlası. *Dünden Bugüne İstanbul Ansiklopedisi* (C. 6, 318) İstanbul: Kültür Bakanlığı Yayınları ve Tarih Vakfı Yayınları.
- Doyle, N. (Ed). (2016). *Egyptomania and Beyond: Journal of Ancient Egyptian Interconnections* 8.
- Eliade, M. (2022). İnişiyasyon, Âyinler, Gizli Cemiyetler. Çeviren Ayşe Meral. İstanbul: Doğu Batı Yayınları.
- Ersoy, A. (2015). *Architecture and Late Ottoman Historical Imaginary: Reconfiguring the Architectural Past in a Modernizing Empire*. New York: Ashgate Publishing.
- Evliyâ Çelebi. (1996). *Evliyâ Çelebi Seyahatnâmesi*, Gökay, O. Ş., Dağlı, Y. ve Kahraman, S. A. (Haz.). Cilt 1. İstanbul: Yapı Kredi Yayınları.
- Fletcher, J. E. (2011). *A Study of the Life and Works of Athanasius Kircher, 'Germanus Incredibilis': With a Selection of His Unpublished Correspondence and an Annotated Translation of His Autobiography*, Elizabeth Fletcher (Ed.). Leiden: BRILL.
- Fritze, R. H. (2016). *Egyptomania: A History of Fascination, Obsession and Fantasy*. London: Reaktion Books.
- Gümüş, M. D. (2018). *II. Meşrutiyet'te Saray İçin Çalışmak: Vedat (Tek) Bey'in Sermimarlık Dönemi*, (Yayınlanmamış Doktora Tezi, İstanbul Üniversitesi, İstanbul.
- Gümüş, M. D. (2023a). İstanbul'un Art Nouveau Mimarisine Bir Bakış: Yapılar, Mimarlar ve Baniler. M. D. Gümüş (Ed.), *İstanbul Art Nouveau'su*, 25-116, İstanbul: Albaraka Yayınları.
- Gümüş, M. D. (2023b). Kemaleddin Bey, Kyriakides, Yenidünya ve İsaç-Aram Karakaş'ın Art Nouveau Eserleri Üzerine Bir Yakın Okuma. M. D. Gümüş (Ed.), *İstanbul Art Nouveau'su*, 175-224, İstanbul: Albaraka Yayınları.
- Humbert, J.M. (1989). *L'Égyptomanie dans l'Art Occidental Paris*. Paris: ACR Edition.
- Humbert, J.M. (1998). *L'Égypte à Paris*. Paris: Action artistique de la ville de Paris.

- Ilıcalı, Ö. C. İstanbul'da Art Nouveau Üslubunda Mezarlar. *İstanbul Art Nouveau'su*, İstanbul'un Art Nouveau Mimarisine Bir Bakış: Yapılar, Mimarlar ve Baniler. M. D. Gümüş (Ed.), *İstanbul Art Nouveau'su*, 285-346, İstanbul: Albaraka Yayınları.
- İbişoğlu, V. S. (1993). Aznavur, Hovsep. *Dünden Bugüne İstanbul Ansiklopedisi* (C. 1, 511) İstanbul: Tarih Vakfı Yayınları.
- Jones, O. (1856). *The Grammar of Ornament: A Visual Reference of Form and Colour in Architecture and the Decorative Arts*. Londra: Day & Son, Lincoln's Inn Fields.
- Kahraman, Ö. (1998). Heybeliada'nın 'Süslü Mezar'ı. *İstanbul Dergisi* 25, 121-122.
- Konuralp, M. (2010). *Cumartesi Buluşmaları*. İstanbul: TMMOB Mimarlar Odası Yayınları.
- Kreiser, K. (1997). Public Monuments in Turkey and Egypt, 1840-1916. *Muqarnas* 14 (1997): 103-117.
- Kula Say, S. (2014). Beaux Arts Kökenli Bir Mimar Olarak Alexandre Vallaury'nin Meslek Pratiği ve Eğitimciliği Açısından kariyerinin İrdelenmesi, (Yayınlanmamış Doktora Tezi), İstanbul Teknik Üniversitesi, İstanbul.
- Kuruyazıcı, H. ve Tapan, M. (2009). *Sveti Stefan Bulgar Kilisesi Bir Yapı Monografisi*. İstanbul: Yapı Kredi Yayınları.
- Merkelbach, R. (1995). *Isis regina - Zeus Sarapis. Die griechisch-ägyptische Religion nach den Quellen dargestellt*. Stuttgart: Vieweg+Teubner Verlag.
- Millas, A. (2019). *Heybeliada, Halki, Dimonisos*. İstanbul: Adalı Yayınları.
- Millas, A. (2022). *Burgazada Antigonî, Panormos*. İstanbul: Adalı Yayınları.
- Nettion, J. R. (1998). Neoplatonism in Islamic Philosophy. *Routledge Encyclopedia of Philosophy* (C. VI, 804-808) Londra-New York: Routledge.
- Ovacık, B. (2 Mart 2002), Vidalı Köşk'ün Peşinde, *Hürriyet*. Erişim: 10 Aralık 2023, <https://www.hurriyet.com.tr/gundem/vidali-koskunpesinde-57270>
- Papazoglu, G. K. (2005). *Taphika Nnemeia tes Poles: A. Sisli-emproroi kai trapezites*. Komotene: Thralile Bibliotheke.
- Robinson, A. (2012). *Cracking the Egyptian Code: The Revolutionary Life of Jean-François Champollion*. New York: Oxford University Press,.
- Sağ, M. K. (2016). Haydarpaşa İngiliz Mezarlığı. Gözde Çelik (Haz.), *Geç Osmanlı Döneminde Sanat Mimarlık ve Kültür Karşılaşmaları*,

- 93-118, İstanbul: Türkiye İş Bankası Yayınları.
- Sağ, M. K. ve Keskin M. Ç. (2020). Haydarpaşa İngiliz Mezarlığı'nda Mezar Taşı Heykeltraşları ve Damgaları. *Sanat Tarihi Dergisi* 29 (1), 229-251.
- Saner, T. (1998). *19. Yüzyıl Osmanlı Mimarlığında Oryantalizm*. İstanbul: Pera Turizm Yayınları.
- Şenel, C. (2013). Yeni Eflâtunculuk. *Türkiye Diyanet Vakfı İslâm Ansiklopedisi*. (C. 43, 423-427) İstanbul: Türkiye Diyanet Vakfı Yayınları.
- Şenyurt, O. (2012). *İstanbul Rum Cemaatinin Osmanlı Mimarisindeki Temsiliyeti*. İstanbul: Doğu Kitapevi.
- Tanman, M. B. (1994). Abbas Halim Paşa Köşkleri. *Dünden Bugüne İstanbul Ansiklopedisi* (C. 1, 8-9) İstanbul: Kültür Bakanlığı Yayınları ve Tarih Vakfı Yayınları.
- Tanman, M. B. ve Çelik G. (2011). Kavalalı Mehmed Ali Paşa Hanedanı'nın İstanbul'daki Mimari İzleri/The Architectural Legacy of the Kavalalı Mehmed Ali Pasha Dynasty in İstanbul. *Nil Kıyısından Boğaziçi'ne Kavalalı Mehmet Ali Paşa Hanedanı'nın İstanbul'daki Ayak İzleri/From the Shores of the Nile to the Bosphorus Traces of Kavalalı Mehmed Ali Pasha Dynasty in İstanbul*, 42-65. İstanbul: İstanbul Araştırmaları Enstitüsü Yayınları.
- Taylor, R. C. (1992). A Critical Analysis of the Structure of Kalam fi mahd al-khair (Liber de Causis). Parviz Morewedge (Ed.), *Neoplatonism and Islamic Thought*, 11-40. Londra-New York: Albany.
- Totti, M. (1985). *Ausgewählte Texte der Isis- und Sarapis-Religion*. Hildesheim: Olms.
- Tuğlacı, P. (1995). *Tarih Boyunca İstanbul Adaları*. Cilt 2. İstanbul: Say Yayınları.
- Türkoğlu, İ. (2016). Bakırköy Akıl Hastanesi'nde Kültür Katmanları." *Toplumsal Tarih* 272, 12-16.
- Türkömer, D. (2008). *Avcı Prenses Zeyneb Halim ile Sohbetler*. İstanbul: Yapı Kredi Yayınları.
- Uzun, M. İ. (1988). Abbas Halim Paşa. *Türkiye Diyanet Vakfı İslâm Ansiklopedisi* (C. 1, 24) İstanbul: Türkiye Diyanet Vakfı Yayınları.
- Uzunoğlu, E., Ersay F., ve Muslubaş I. (t.y.) *Eski Şark Eserleri Müzesi*. İstanbul: Türkiye Turing ve Otomobil Kurumu Yayınları.

Çevrimiçi Kaynaklar

<https://www.cangellaris.com/gen.html>

Hakem Değerlendirmesi: Çift “kör” hakem incelemesi.

Çıkar Çatışması: Yazar çıkar çatışması bildirmemiştir.

Finansal Destek: Yazar bu çalışma için finansal destek aldığını beyan etmemiştir.

Peer-review: Double-blind peer-reviewed.

Conflict of Interest: The author has no conflict of interest to declare.

Grant Support: The author declared that this study has received no financial support.

Makaleler, ilk başvurudan yayın aşamasına değin, ön inceleme, hakem değerlendirme, editör ve İngilizce editörü inceleme süreçlerinde görülen ihtiyaçlara göre, gözden geçirme ve düzeltme yapılabilmesi amacıyla yazara en az bir kere geri gönderilmekte ve yayın öncesinde de yazarın son durum onayı alınmaktadır. Yoğunluk ve personel sıkıntısı dolayısıyla dergi tarafından ayrıca nihai, detaylı bir redaksiyon işlemi yapılamamaktadır. Dilin kullanımı, imlâ ve redaksiyonla ilgili hususlar ve kullanılan görsellerin kalitesi yazarların sorumluluğundadır.

From the first submission to the publication stage, articles are returned to the author at least once for review and correction, depending on the needs encountered during the preliminary review, peer review, editor and English editor review processes. In addition, the author's approval is obtained for the final version of the article in publication format before publication. Due to the density, and lack of personnel, no additional redaction (editing the writing/typing) is performed by the journal. The language usage, expressing style, spelling, typing and reduction matters and the quality of the images used are the responsibility of the authors.

Ege Üniversitesi, Edebiyat Fakültesi | *Ege University, Faculty of Letters*
Sanat Tarihi Dergisi | *Journal of Art History*
ISSN 1300-5707 | e-ISSN 2636-8064
Cilt: 33, Sayı: 2, Ekim 2024 | *Volume: 33, Issue: 2, October 2024*

Sahibi (Owner): Ege Üniv. Edebiyat Fak. adına Dekan (On behalf of Ege Univ. Faculty of Letters, Dean): Prof. Dr. Yusuf AYÖNÜ ♦ Editörler (Editors): Dr. Ender ÖZBAY, Prof. Dr. İnci KUYULU ERSOY ♦ Yayın Kurulu (Editorial Board): Prof. Dr. Semra DAŞCI, Doç. Dr. Lale DOĞER, Doç. Dr. Sevinç GÖK İPEKÇİOĞLU ♦ İngilizce Editörü (English Language Editor): Dr. Öğr. Üyesi Elvan KARAMAN MEZ ♦ Yazı İşleri Müdürü (Managing Director): Doç. Dr. Hasan UÇAR ♦ Sekreteryar - Grafik Tasarım/Mizapaj - Teknik İşler - Strateji - Süreç Yönetimi (Secretariat - Graphic Designing/page layout - Technical works - Strategy - process management): Ender ÖZBAY

(İlgili sayının bilimsel hakemleri, tüm makaleleri içeren “Sayı Tam Dosyası”nda sunulmuştur.)

(The scientific referees of the relevant issue are presented in the “Full Issue File” containing all articles.)

[İnternet Sayfası \(Acık Erisim\)](#)

[İnternet Page \(Open Access\)](#)

DergiPark
AKADEMİK

<https://dergipark.org.tr/std>

Sanat Tarihi Dergisi hakemli, bilimsel bir dergidir; Nisan ve Ekim aylarında olmak üzere yılda iki kez yayınlanır.

Journal of Art History is a peer-reviewed, scholarly, periodical journal published biannually, in April and October.

Clarivate
Analytics

ESCI
Emerging Sources Citation Index

ULAKBİM
TR DİZİN

EBSCO

ERIH PLUS
EUROPEAN REFERENCE INDEX FOR
HUMANITIES AND SOCIAL SCIENCES

Crossref

SÖBIAD

**INDEX
ISLAMICUS**