

Gezici Mevsimlik Tarım İşçileri İle Yerli Mevsimlik Tarım İşçilerinin Karşılaştırmalı Analizi: Isparta İli Örneği¹

Berna YİĞİT*
Özal ÇİÇEK**
Mustafa ÖZTÜRK***

Özet

Tarımda yaşanan dönüşümle birlikte tarımsal üretimde insan emeğinin yerini makinelerin alması, toprakların bölünmesi, hükümetlerin uyguladıkları tarım politikaları, zorunlu göç uygulamaları ve ailelerin çocuklarının daha iyi bir eğitim alabilmesi için kentlere yönelmesi gibi etkenler kırsalda yaşayan ve tek geçim kaynağı tarım olan insanların kentlere göç etmesine yol açmıştır. Yaşamları boyunca yalnızca tarımla ilgilenen insanlar kentlere geldiklerinde düşük ücretli ve sosyal güvenciden yoksun bir şekilde çalışmak zorunda kalmıştır. Kentlere göç etmeyerek köylerde yaşamaya devam eden ve mülksüzleşme süreci sonunda topraklarını kaybeden kitleler ise; iklimsel çeşitlilik nedeniyle farklı dönemlerde ve bölgelerde yetişen tarımsal ürünlerin çapasında yahut hasadında çalışmak üzere mevsimsel olarak göç etmek durumunda kalmıştır.

Gelişmekte olan ülkelerin büyük çoğunluğunda nüfusun tarım sektöründe yoğunlaşmasıyla birlikte genel görüntü tarımda istihdam edilen bu kitlenin aldığı ücretlerin düşüklüğü dolayısıyla yoksulluktan kurtulamadığı şeklindedir. Tarımda çalışan işgücü oranının hala Avrupa ortalamasının oldukça üzerinde olduğu Türkiye’de de tarım sektörü aracılığıyla ülke ekonomisine katkı sağlayan kitlelerin sosyal ve ekonomik haklarına yönelik düzenlemeler göz ardı edilmiş, tarımda yaşanan dönüşüm süreci hızla devam ederken insan emeğine verilen değerde ise aynı oranda gelişim gözlenmemiştir.

Tarımsal üretim içerisinde yoğun emek süreçlerine tabii olan mevsimlik tarım işçileri, asgari yaşam koşullarının oldukça altında yer alan bir toplumsal grup olarak emeklerinin karşılığını alamayan tarım emekçileri içerisinde koşulları en kötü olan kitleyi temsil etmektedir. Bu grup; sürekli hareket halinde olan ve genellikle mevcut tarımın yapıldığı coğrafyaya uzak noktalardan gelen gezici tarım işçileri ile lokal olarak mevcut tarımın yapıldığı o bölgenin insanlarından oluşan yerli mevsimlik tarım işçilerinden oluşmaktadır.

Güvencesiz ve sosyal haklardan yoksun olarak çalışan mevsimlik tarım işçileri uzun çalışma saatleri ve kötü yaşam koşulları nedeniyle sağlık sorunları yaşamakta ancak sosyal güvenceleri olmaması nedeniyle tedavi olmaları için gereken hizmeti alamamaktadır. Sosyal haklar açısından dezavantajlı olan bu işçiler aynı zamanda ekonomik olarak da toplumun gerisinde yer almaktadır. Tek geçim kaynaklarının sadece çalıştıkları dönemde elde ettikleri gelir olduğu düşünüldüğünde daha fazla kazanmak için ailenin tüm fertleri çocuk yaşlı demeden çalışmak zorunda kalmaktadır. Bu durum çocukların eğitimlerini tamamlamaları açısından engel oluşturmakla birlikte hem çocuk işçiliği sorununu meydana getirmekte hem de bu çocukların başka meslekler edinmelerini imkânsızlaştırmaktadır.

Çalışma; tüm bu sosyal sorunlar çerçevesinde Isparta ili sınırları içerisinde gezici olarak mevsimlik tarım işçiliği yapan işçiler ile Isparta ili ve ilçelerinden taşımacılıkla yevmiyeli olarak gelen mevsimlik tarım işçilerinin sosyal ve ekonomik durumlarını karşılaştırmalı olarak incelemeyi amaçlamaktadır. Bu amaçla; Isparta’da tarımsal üretimin yoğun olarak yapıldığı Şarkikaraağaç ve

¹ Bu çalışma Süleyman Demirel Üniversitesi Bilimsel Araştırma Projeleri Koordinasyon Birimi tarafından desteklenen 4774-YL1-16 No’lu “Gezici Mevsimlik Tarım İşçileri ile Yerel Mevsimlik Tarım İşçilerinin Durumlarının Karşılaştırılması: Isparta İli Örneği” adlı Yüksek Lisans Tez projesinden oluşturulmuştur.

* Süleyman Demirel Üniversitesi, Sosyal Bilimler Enstitüsü, Çalışma Ekonomisi ve Endüstri İlişkileri Anabilim Dalı, Yüksek Lisans Öğrencisi, yigitberna@windowslive.com

** Arş. Gör., Süleyman Demirel Üniversitesi, İktisadi ve İdari Bilimler Fakültesi, Çalışma Ekonomisi ve Endüstri İlişkileri Bölümü, Çalışma Ekonomisi Anabilim Dalı, ozalcicek@hotmail.com

*** Doç. Dr., Süleyman Demirel Üniversitesi, İktisadi ve İdari Bilimler Fakültesi, Çalışma Ekonomisi ve Endüstri İlişkileri Bölümü, Yönetim ve Çalışma Psikolojisi Anabilim Dalı, mustafaozturk@sdu.edu.tr

Berna YİĞİT-Özal ÇİÇEK-Mustafa ÖZTÜRK, Gezici Mevsimlik Tarım İşçileri ile Yerli Mevsimlik Tarım İşçilerinin Karşılaştırmalı Analizi: Isparta İli Örneği

Yalvaç ilçelerine nohut hasadında çalışmak üzere gelen 200 gezici mevsimlik tarım işçisi, Gelendost ve Eğirdir ilçelerine elma toplamak için gelen 200 yerli mevsimlik tarım işçisi olmak üzere toplamda 400 mevsimlik tarım işçisine anket uygulanarak mevcut durumları hakkında bilgi edinilmesi hedeflenmektedir.

Anahtar Kelimeler: Göç, Tarımsal Dönüşüm, Mevsimlik Tarım İşçiliği, Isparta.

Comparative Analysis of Traveling Seasonal Agricultural Labourers and Local Seasonal Agricultural Labourers: The Case of the Province of Isparta

Abstract

Together with the substitution of human labour with machines as a consequence of the transformation in agriculture those people who live in rural areas and whose only mean of living is the agriculture have started to immigrate to cities. Those people, who had earned their living only with agriculture, had to work in low income jobs without any social security when they came to cities. On the other side, others, who did not immigrate to cities and stayed in the country and hence lost their lands with the dispossession process had to immigrate seasonally in different periods due to climatic variety and the timing of hoeing and harvest of agricultural products in different regions.

In most of the developing countries, together with the concentration of population in the agricultural sector, the overall picture is that as the wages of the masses employed in the agricultural sector are low, they could not get rid of the poverty. In Turkey where the number of labour force employed in the agriculture is still higher than the European average, the regulations for social and economic rights of those masses who contribute national economy through agricultural sector have been ignored and no proportional development has been observed in the value assigned to human labour while the transformation process in the agriculture is continuing.

Seasonal agricultural labourers who are subject to labour intensive processes in the agricultural production represent the most disadvantageous mass among agricultural labourers who are defined as a social group living under minimum conditions and that could not receive a recompense for their works. Seasonal agricultural labourers are composed of two groups: traveling seasonal agricultural labourers who are constantly mobile and live far from the work place and local seasonal agricultural labourers composing of local people who live close to the place of production.

Those seasonal agricultural labourers who work without any social security and social rights experience health problems due to long working hours and bad living conditions but could not receive any treatment as they do not have social security. These labourers who are disadvantageous in terms of social rights are also economically behind the society. If it is thought that the only income they receive is the wages earn in return for working, it is obvious that in order to earn more, they – as the whole family – have to work young and old. This in turn hinders the education of children and creates both the problem of child labour and the impossibility of those children to get a profession.

In the context of these social problems, the study aims to comparatively analyse the social and economic conditions of the labourers who work in the boundaries of the province of Isparta as travelling seasonal agricultural labourers and the seasonally transported labourers who are from the province of Isparta and its districts as jobbers. For this purpose, in order to gather information about the current situations of the labourers at the total 400 questionnaires are to be applied, 200 of which to those traveling seasonal agricultural labourers who come to the districts of Şarkikaraağaç and Yalvaç for chickpea harvest and 200 of which to those local seasonal agricultural labourers who work at the apple harvest in the districts of Gelendost and Eğirdir.

Keywords: Immigration, Agricultural Transformation, Seasonal Agricultural Work, Isparta.

Giriş

Tarım toplumlarında insanlar üretim ve dolayısıyla da gelir bakımından toprağa bağımlı olduklarından yer değiştirmeleri genellikle zorunlu nedenlerden kaynaklanmaktadır (Tekeli, 2008, s. 173). Kırsalın iticiliği, kentin ise çekiciliği göç olgusunun temel taşlarını oluşturmakla birlikte küçük toprak sahipleri, topraksız köylüler ve tarım işçileri; tarımda değişen üretim yöntemleri, sınırlı istihdam olanakları ve mevsimsel etkiler nedeniyle ülkenin çeşitli yerlerine dönemsel olarak tarım ürünlerinin çapası yahut hasadında çalışmak üzere göç etmektedirler (Çınar, 2014). Tarımsal yörelerde mevsimsel etkiler nedeniyle işgücü arz ve talebi arasındaki farkı kapatmak amacıyla yaşanan hareketlilik olarak da tanımlanan mevsimlik göç olgusu (Lordoğlu & Çınar, 2011, s. 420-421); farklı iklim türleri görülmesinin bir sonucu olarak çeşitli bölgelerde yetiştirilen farklı tarım ürünleri nedeniyle ilkbahar, sonbahar ve yaz aylarında yoğunlaşmaktadır (Tabcu, 2015, s. 13). Özellikle topraksız köylüler tarım işçisi olarak çok düşük ücretlerle ve sosyal sigortadan mahrum olarak ya yaşadıkları bölge içerisinde ya da başka bölgelere göç ederek bu yörelerdeki tarım arazilerinde çalışmaktadırlar (Öztürk, 2008, s. 619).

Mevsimlik tarım işçisi olarak çalışmak hangi gerekçeye dayanırsa dayansın bu çalışma türünün sürdürülmesindeki temel etken işçilerin yaşadıkları yerlerde hayatlarını idame ettirebilecek düzeyde bir gelirden yoksun olmalarıdır (Görücü & Akbıyık, 2010, s. 196). Bu açıdan ücret, konut ve beslenme olanaklarının yetersiz olması işçilerin yaşam koşullarını da olumsuz yönde etkilemektedir. Mevsimlik tarım işçileri açısından olumsuz başka bir konu da iş güvencesizliği ile ilgidir. Tarım işlerinde çalışanların iş kanunu kapsamına alınabilmesi için 50'den fazla işçi çalıştırıyor olması gerekmektedir (md4). Mevsimlik tarım işçilerinin kayıt dışı çalıştıkları göz önünde bulundurulduğunda bu kapsamda bir iş güvencesinden faydalanamayacakları açıktır (Kablak, 2015, s. 94). Bu durum işçilerin; hem kendi yaşadıkları bölgelerde hem de çalışmak amacıyla gittikleri yörelerde Sosyal Sigortalar ve Genel Sağlık Sigortası Kanunu'ndan faydalanamamalarına yol açmaktadır (Özbekmezci & Sahil, 2004, s. 262).

Kayıt dışı çalışan mevsimlik tarım işçileri hakkında net veriler elde edilememesinden dolayı mevsimlik tarım işçisi olarak çalışanların sayısı tam olarak bilinmemektedir (Akbıyık, 2011, s. 139). Türkiye'de 2016 yılı için genel kayıt dışı istihdam oranı %33,49 olarak belirlenirken tarım sektöründeki kayıt dışı istihdam oranı %82,09 olarak tespit edilmiştir (Sosyal Güvenlik Kurumu, 2017). Kırsal kesimde topraksız ya da yeterli toprağa sahip olmayan - bu kesim kırsal alandaki nüfusun yarısını oluşturmaktadır- kesim kayıt dışı olarak çalışmaktadır (Akbıyık, 2011, s. 139).

Tarım işçileri, yaşadıkları yere göre yapılan sınıflandırmayla gezici ve yerli mevsimlik tarım işçileri olarak iki kategoride değerlendirilmektedir. *Gezici mevsimlik tarım işçileri* tarımsal üretimin yapılacağı yere dışarıdan gelen işçiler olarak tanımlanmakta iken (Görücü & Akbıyık, 2010, s. 192), yerli (gündelikçi) mevsimlik tarım işçileri için ise literatürde tam bir tanım bulunmamaktadır. Bununla birlikte işin yapılacağı yere görece yakın yerlerde ikamet eden ve aldıkları yevmiye karşılığı günübirlik olarak tarlalara giden işçiler *yerli (gündelikçi) mevsimlik tarım işçisi* olarak adlandırılmaktadır (Beleli, 2013, s. 15).

Mevsimlik tarım işçileri; yaşam ve barınma koşullarındaki uyumsuzlukla birlikte yetersiz ve dengesiz beslenme, aşırı sıcak ve soğuklardan kaynaklanan hastalıkların beraberinde yaşanan kazalardan kaynaklanan yaralanmalar ve tüm bunlarla birlikte hizmete erişememe nedeniyle meydana gelen ölümler, kötü şartlarda çalışmanın yanı sıra sosyal dışlanmaya da maruz kalan bir grup olarak ele alınmaktadır. Bu işçi kesimi, son yıllarda yoğunlaşan çalışmalarda araştırmacılar, hükümetler ve bilim insanları tarafından çalışma hayatının görünmeyenleri ve duyulmayanları olarak nitelendirilmektedir (Hurst, 2007, s. 89-90).

1. Türkiye'de Mevsimlik Tarım İşçiliği

Türkiye tarımında bilinen mevsimlik tarım işçiliği Kavalalı İbrahim Paşa'nın 1830 yılında Sudan'dan getirdiği işçilerle ilk olarak Çukurova Bölgesi'ne pamuk ekimiyle başlamış daha sonra da Ege ovalarında yaygın hale gelmiştir. Ekim alanları genişleyip üretim artışı sağlandıkça daha fazla işçiye ihtiyaç duyulmuştur. Bu nedenle 1834 yılında çalışma saatleri ve ücretlerle birlikte

Berna YİĞİT-Özal ÇİÇEK-Mustafa ÖZTÜRK, Gezici Mevsimlik Tarım İşçileri ile Yerli Mevsimlik Tarım İşçilerinin Karşılaştırmalı Analizi: Isparta İli Örneği

ortaya çıkabilecek iş uyuşmazlıklarının çözümü amacıyla resmi düzenlemeler yapılmıştır. İşçi ücretleri kurulan bir komisyon tarafından arz ve talebe göre belirlenmiş ve 5,5 günlük çalışma karşılığında 7 günlük ücret verilmesi kararlaştırılmış olup, bu düzenleme mevsimlik tarım işçilerine yönelik hafta tatili uygulaması olduğunun da bir göstergesi olmuştur (Akbiyık, 2008, s. 229). Ancak yaklaşık yüz yıl sonra Adana'da düzenlenen tarım işçiliği ile ilgili bir kongrede yayımlanan raporda ortaya çıkan sonuçlar işçi ücretleri, çalışma koşulları ve işçi temini gibi konuların zaman geçtikçe ciddi boyutlara ulaşan sorunlar haline geldiğini göstermiştir (Akbiyık, 2008, s. 330). Ülke nüfusunun yaklaşık %20'sinin geçimini sağlayan tarım sektöründe, istihdam edilen işçilerin neredeyse yarısının mevsimlik tarım işçilerinden oluştuğu tahmin edilmekte ve sayısal olarak oldukça fazla olan mevsimlik tarım işçileri asgari yaşam koşullarını elde edemedikleri gibi bunun yanı sıra yeterli düzeyde yasal korumadan da faydalanmamaktadır (Öz Selek & Bulut, 2013, s. 95).

Bu nedenle yaşam ve çalışma koşulları diğer tarım işçilerine göre daha ağır şartlar taşıyan mevsimlik tarım işçilerinin mevzuatla özel olarak korunmaları gerekmektedir. Ancak bu korunma ihtiyacı yalnız çalışma ilişkilerinden kaynaklanmamakta aynı zamanda ulaşım, barınma, sağlık ve eğitim gibi alanları da kapsayacak şekilde genişletilmelidir. Nitekim bu işçiler aileleri ile birlikte, nerede iş bulurlarsa oraya hep birlikte taşınmakta ve neredeyse yılın dörtte üçünü gezici olarak geçirmektedir (Kalkınma Atölyesi, 2014, s. 45).

Türkiye'de tarım sektöründe çalışan işçilerin her yıl yaklaşık olarak yarısının mevsimlik tarım işçisi olarak çalıştıkları tahmin edilmektedir. Bu işçiler arasında kadınlar ve çocuklar da oldukça önemli bir konumda yer almakta ve sayıları giderek artmaktadır. Ulusal ve uluslararası pazara yönelik yapılan üretim kapsamında pazarlama politikaları gereğince düşük ücretlerle üretim yapılmakta, bunun sonucunda tarım işçilerine ödenen ücretler düşük olmakta ve kazanılan ücretin insanların asgari yaşam standartlarını karşılayamaması nedeniyle de yoksulluk meydana gelmektedir (www.mevsimliktarimiscileri.com). Düşük ücretlerle çalışarak güvencesiz istihdam yapısı içerisinde yer alan mevsimlik tarım işçileri, tarımsal üretim süresince her ne kadar işsizlikten kurtulmuş olsalar dahi aldıkları ücretler nedeniyle yoksulluk problemlerinden kurtulamamaktadır (Altın, 2014, s. 99).

Bu açıdan, mevsimlik ya da sürekli olarak tarım işinde çalışmak durumunda olan tarım işçilerinin aldıkları ücretler, çalışma ve özellikle yaşam koşulları göz önünde bulundurulduğunda mevsimlik tarım işçilerinin sürekli bir döngünün içerisinde mahsur kaldığı gözlemlenmektedir. Özellikle mevsimlik tarım işçisi olarak çalışmak durumunda olanlar bu işi uzun süre ve gezici olarak yaptıklarından dolayı gidecekleri yerlere çocuk, yaşlı hep birlikte giderek çalışmaktadır. Bu durum çocuklar açısından eğitimlerini yarıda kesmek zorunda kalmalarına yol açmaktadır. Bunun sonucunda, yeterli eğitimi alamayan çocukların aileleri gibi mevsimlik tarım işçisi olarak çalışmaya devam ettikleri ve bu döngünün bir parçası haline geldikleri görülmektedir (Kablay, 2015, s. 93).

2. Türkiye'de Mevsimlik Tarım İşçilerinin Karşılaştıkları Problemler

Mevsimlik çalışarak hayatlarını idame ettirmek durumunda olan işçilerin karşılaştıkları sorunlar çok çeşitli olmakla birlikte; ücretler, ulaşım, barınma, eğitim, sağlık ve çalışma ilişkileri ile sosyal güvencesizlik mevsimlik tarım işçileri açısından ivedilikle çözülmesi gereken problemler arasında yer almaktadır.

2.1. Ücret Sorunsalı

Mevsimlik tarım işçilerinin ücretleri için asgari bir oran olmamakla birlikte ücretler, başkanlığını vali veya yardımcılarının yaptığı bir komisyon tarafından belirlenmektedir. Tarımsal işletmelerde dönemsel olarak çalışan mevsimlik tarım işçilerinin aldıkları ücretler iller bazında TÜİK tarafından analiz edilerek her Mart ayında kamuoyuna açıklanmaktadır.

Buna göre tarımsal işletmelerde sürekli çalışan tarım işçilerinin günlük ücretleri 2015 yılına göre %9,5 oranında artarak 56 TL, mevsimlik tarım işçilerinin günlük ücretleri ise bir önceki yıla göre %13,4 artarak 59 TL olarak tespit edilmiştir. Kadın mevsimlik tarım işçilerinin günlük aldıkları ücret 53 TL olarak belirlenirken erkek mevsimlik tarım işçilerinin ücretleri ise 66 TL'dir. Sürekli tarım işçilerinin ise günlük aldıkları ücret kadınlarda 49 TL olurken erkek tarım işçilerinde

Berna YİĞİT-Özal ÇİÇEK-Mustafa ÖZTÜRK, Gezici Mevsimlik Tarım İşçileri ile Yerli Mevsimlik Tarım İşçilerinin Karşılaştırmalı Analizi: Isparta İli Örneği

57 TL olarak gerçekleşmiştir.

Tarım İşçilerinin Günlük Ücretleri (TL) 2015-2016

	Tarım İşçilerinin Ortalama Günlük Ücretleri 2015-2016					
	Mevsimlik Tarım İşçileri			Sürekli Tarım İşçileri		
	2015	2016	%	2015	2016	%
Ortalama	52	59	13,4	51	56	9,5
Kadın	46	53	14,4	45	49	9,3
Erkek	59	66	12,4	53	57	9,7

Kaynak: <http://www.tuik.gov.tr> (Erişim Tarihi: 15.03.2017)

Tarımsal işletmelerde, mevsimlik tarım işçilerine yapılan ödemelerde en yüksek günlük ücret ödemesi kadın işçiler için 69 TL olarak Ordu ilinde, erkek işçiler için ise 89 TL ile Ardahan ilinde gerçekleşmiştir. En düşük ücret ise Hatay ilinde verilmiş olup kadın işçiler için 33 TL, erkek işçiler için ise 43 TL'dir. Sürekli tarım işçilerine yapılan ödemelerde en yüksek ücret kadınlara Ankara ve Balıkesir'de 1500 TL, erkek işçilere ise Bursa'da 2132 TL olarak ödenmiştir. Sürekli tarım işçilerine en düşük ücret kadınlarda 1000 TL olarak Aydın ilinde, erkek işçilere ise 867 TL ile Malatya'da ödenmiştir (TÜİK, 2017).

TÜİK verilerine göre tarım işçilerinin ücretlerinin bir önceki yıla oranla artmış olduğu tespit edilse de işçilerin yaşam koşullarında herhangi bir iyileşme olduğu gözlemlenmemiştir.

2.2 Ulaşım Sorunsalı

Bir yerden başka bir yere sürekli olarak taşınmak durumunda olan mevsimlik tarım işçileri ulaşım aracı olarak çoğunlukla kamyon veya kamyonetleri tercih etmektedir. Yer değiştiren ailelerin kalabalık olması da göz önünde bulundurulduğunda eşyaları ile göç eden mevsimlik tarım işçileri için büyük araçlar oldukça kullanışlı görünmektedir. Ancak trafik kazası oranlarının yüksekliği göz önünde bulundurulduğunda üstü açık kamyonlarla yolculuk yapan ailelerin meydana gelecek büyük bir trafik kazasında hayatta kalma şansı oldukça düşük bir seviyede olmaktadır (Görücü & Akbıyık, 2010, s. 198). Durumu görece daha iyi olan aileler ya kendi minibüsleriyle ya da kiraladıkları minibüslerle yolculuk yapmaktadır. Özellikle ulaşım şartlarının daha da zorlaştığı kış aylarında kamyonlarla ulaşımın sağlanması oldukça zor olmaktadır (Koca & Girgin, 2000, s. 317).

2.3. Barınma Sorunsalı

Gezici olarak geçimlerini sağlamaya çalışan mevsimlik tarım işçileri hem sürekli ikamet yerlerinde hem de çalışmak amacıyla gittikleri yörelerde sağlıklı şartlar içerisinde barınma olanağına sahip olamamaktadır. Genellikle her aile bir çadır içerisinde yaşamla birlikte çadırların boyutları değişiklik göstermektedir. Çadırların içerisinde mutfak malzemeleri, yatak, yorgan ve diğer ihtiyaçları bulunmaktadır. Tuvalet - banyo ihtiyacı, yerleşim yerlerinde uygun olan mevkilerde naylon ya da çuvallarla çevrili bir alan oluşturularak giderilmeye çalışılmaktadır. Yerleşilen yerlerde uygun altyapı olmaması nedeniyle işçiler, sağlık sorunları yaşanmakta ve çeşitli böcek zehirlenmelerine maruz kalmaktadır (İpekçioğlu, Büyükhatipoğlu, Monis, Özel, & Bayraktar, 2012, s. 142).

Derme çatma kurulan çadırlar altyapı yetersizliği ile birlikte yağmur yağdığında sular içinde kalmakta, yağışların süreklilik arz ettiği durumlarda ise işçiler için barınacak bir yer kalmamaktadır. Mevsimsel etkiler nedeniyle çok sıcak ve çok soğuk havalarda çadırların korunma için uygun bir barınak olmadığı çok açık olmakla birlikte çadırlarını tozlu alanlara kurmak zorunda kalan işçiler için bu durum çözüm yolu rahatsızlıklarına neden olmakta ve aynı zamanda mevcut hastalıkların da iyileşmesini engellemektedir (Semerci Uyan & Erdoğan, 2017, s. 55).

Evsel atıkların toplandığı yerler ile beraberlerinde getirdikleri hayvanların yerleşim alanlarının yakınında olması, içme suyu temininin zor ve kontrolsüz yerlerden yapılması işçilerin

Berna YİĞİT-Özal ÇİÇEK-Mustafa ÖZTÜRK, Gezici Mevsimlik Tarım İşçileri ile Yerli Mevsimlik Tarım İşçilerinin Karşılaştırmalı Analizi: Isparta İli Örneği

ve özellikle çocukların sağlık sorunları yaşamasına neden olmaktadır. Su kanalları yakınlarına kurulan çadır alanlarında çocuklar oynamak amacıyla kanallara girdiklerinde de çeşitli mikroplar nedeniyle hastalanmaktadır. Sağlık sorunlarına neden olan bir diğer etken ise işçilerin yemek yaptıkları alanların kapalı bir yerde olmaması sonucu çeşitli bakterilerin yemeklere karışmasıyla yeni hastalıklara davetiye çıkarmaktadır (Özbekmezci & Sahil , 2004, s. 272).

2.4. Sağlık Sorunsalı

Mevsimlik tarım işçilerinin barınma ve çalışma koşulları hijyenik standartlardan oldukça uzak ortamlarda bulunmaktadır. Genellikle alt yapısı bulunmayan ve toprak zemin üzerine kurulu çadırlarda yaşayan işçiler evsel atık ve atık sular nedeniyle rahatsızlanmaktadır. Çalışma ortamlarında olduğu gibi korunmasız çadırlarda da mevsimlik tarım işçileri yılan, akrep, böcek sokmalarıyla zehirlenmelere maruz kalabilmektedir. Dahası on iki saati aşan çalışma süreleri ile işçilerin sıcakta çalışmaktan kaynaklanan sorunları da bulunmaktadır. Özellikle su kaynakları ve anayol kenarlarına kurulan yerleşim yerlerinde trafik kazaları, çocukların su kanallarına düşmesi ve boğulması diğer tehlikelerden sayılabilmektedir. Ayrıca mevsimlik tarım işçileri tarımsal kimyasallara doğrudan maruz kalan bir grup olması nedeniyle zehirlenmeler de yaşanmaktadır. Bu grup içerisinde en sık rastlanan sağlık sorunları; halsizlik, yorgunluk, bel ağrısı, güneş çarpması, ishal, solunun yolu enfeksiyonları, egzama, baş ağrısı, anksiyete, depresyon ve intihar eğilimi olarak belirlenmiştir (MİGA, 2012, s. 10).

2.5. Eğitim Sorunsalı

Mevsimlik gezici tarım işçileri Mart-Nisan aylarında tarımsal üretimin yoğun olduğu alanlara göç etmeye başlamakta ve Kasım ayına kadar sürekli bu şekilde yer değiştirmektedir. Bu işi yapan mevsimlik tarım işçisi aileler akrabalarıyla birlikte göç ettikleri için; eğitimine devam etmesi gereken çocukları bırakacak akrabalar bulunmadığından çocuklar okuldan alınarak aileleriyle birlikte erken yaşta çalışmaya zorlanmaktadır. Bu nedenle lise ve üzeri eğitim sürecine devam eden çocuklar mevsimlik tarım işçileri içerisinde oldukça sınırlı sayıda olmaktadır. Eğitimin giderek maliyetli bir hal almasının yanında ailelerin ihtiyaç duyduğu işgücü gereksinimi bu durumun diğer bir nedeni olmaktadır (Etiler & Lordoğlu, 2014, s. 115; Geçgin, 2009, s. 17).

Dolayısıyla tarım işçisi aileler için çocuklarına bakacak kimsenin olmaması çocukların okuldan alınıp aileleriyle birlikte göç etmesini bir zorunluluk hali olarak kılmaktadır. Yaşı büyük olup ürün çapası ya da hasadında çalışabilecek durumda olanlar tarlaya götürülmekte, yaşının küçük olması nedeniyle çalışamayacak durumda olan çocuklar ise çamaşır, bulaşık yıkama ya da küçük kardeşlerinin bakımı için yerleşim yeri olan çadırlarda veya barınaklarda bırakılmaktadır (Şimşek & Koruk, 2009, s. 8).

2.6. Sosyal Güvenlik Sorunsalı

Mevsimlik gezici tarım işçileri herhangi bir iş sözleşmesine bağlı olarak çalışmadıklarından, primlerinin işveren tarafından ödenmemesi nedeniyle sosyal güvenceden yoksun olarak çalışmakta ve dolayısıyla hem sağlık hem de emeklilik güvencesine sahip olmamaktadır. Çalıştıkları tarla ya da bahçede ve hatta yerleştikleri alanlarda bir ecza dolabı bulunmayan işçiler rahatsızlandıklarında ya da yaralandıklarında kendilerince tedavi yöntemleri uygulamaktadır. Yerleşim alanlarının şehir merkezlerine ya da hastanelere olan uzaklığı nedeniyle ulaşım zorluğu yaşayan ve sigortasızlık nedeniyle tedavi olamayacaklarını bilen işçiler hastane ya da sağlık ocaklarına gitmemektedir (Kalkınma Atölyesi, 2014, s. 95).

Çalışma koşulları oldukça ağır olan mevsimlik tarım işçilerinin yaptıkları iş üzerinden bir sigortaları bulunmaması nedeniyle çalıştıkları süre içerisinde başlarına gelebilecek bir iş kazası, meslek hastalığı ya da ölüm halinde herhangi bir destek alamamaktadır (Lordoğlu & Çınar, 2011, s. 441). Sağlık güvencesine sahip olabilmeleri için primlerinin ya bir işveren ya da kendileri tarafından ödenmesi gereken mevsimlik tarım işçileri; aldıkları ücretlerin düşüklüğü nedeniyle zorunlu ihtiyaçlarını bile karşılayamamakta ve prim ödeyememektedir. Sosyal güvenlik kurumlarının tek çatı altında toplanmasıyla değişen sosyal güvenlik sisteminde tarım işçilerinin durumlarında önemli bir değişim olmamış yılda ortalama 3-4 ay çalışan bir işçinin yıllık

Berna YİĞİT-Özal ÇİÇEK-Mustafa ÖZTÜRK, Gezici Mevsimlik Tarım İşçileri ile Yerli Mevsimlik Tarım İşçilerinin Karşılaştırmalı Analizi: Isparta İli Örneği

kazancının 44 günlüğünü prim olarak yatırması gerektiği göz önüne alındığında prim ödemesi yapabilme ihtimalleri kalmamaktadır (Görücü & Akbıyık, 2010, s. 17).

2.7. Çalışma İlişkileri ile İlgili Sorunlar

İşsizlik nedeniyle yaşadıkları bölgelerden iş bulmak amacıyla ülkenin çeşitli yerlerine giden mevsimlik tarım işçileri (Geçgin, 2009, s. 21), uzun çalışma saatleri ve çalışma koşullarının zorluğuna rağmen verilen ücretlerin düşüklüğü ve hatta zamanında alınamayan ücretlerin yanı sıra cinsiyete göre farklılık gösteren ücretler ve araçlar tarafından işçi ücretleri üzerinden yapılan kesintiler mevsimlik tarım işçilerinin çalışma koşulları ile ilgili sorunlarının özeti olarak belirtilebilmektedir (SDAM, 2016, s. 292).

Aracıların bu işi yapabilmeleri ile ilgili bir yönetmelik olması ve buna göre araçların aracılık belgesine sahip olması gerekliliğine rağmen belge sahibi olmayan çok sayıda aracı bulunmaktadır. Araçların bu işi yapmalarının karşılığı olarak işçi ücretleri üzerinden %10'luk bir kısmını işçilerin eline geçmeden araçlar tarafından komisyon olarak aldıkları bilinen bir gerçekliktir (Kablay, 2016, s. 293). İşçilerin, işverenden yasal olarak herhangi bir hak talep edememesi nedeniyle işveren karşısındaki güçsüz durumları sonucu araçlara ihtiyaç duymaları sonucu araçlar; işçiler adına çalışılacak bölgeyi belirleyerek işverenle ücret pazarlığı yapmanın yanı sıra; işçilerin yolculuğu, yerleştikleri yerlerde yaptıkları alışverişler gibi pek çok konuda işçilerle ilgilenmektedir. Bu durum işçilerin aracıya olan bağlılığını arttırmakla birlikte işçileri tek başına iş bulmayacak ve sorun çözemeyecek duruma getirmektedir (Çınar, 2014, s. 93)

İşçilerin ücretler konusunda yaşadıkları tek sıkıntı ücretlerin düşüklüğü olmamakta işveren ile bağlantıyı kuran araçlar da işçi ücretlerinden kesinti yapmakta bu nedenle işçinin eline geçen ücret iyice erimektedir. İşçiler kış aylarında asıl ikamet yerlerinde yaptıkları harcamalar için araçlardan borç almakta, araçlar ise çalışılan dönemde işçilerin eline geçecek olan ücretlerden alacaklarını kesmektedir. İşçilerin, araçlarla yaşadıkları sorunları bir yana çalıştıkları dönemin ücretlerini ödemeyen işverenlerle de sıkıntı yaşadıkları gözlemlenmektedir (Lordoğlu & Çınar, 2011, s. 436).

2.8. Mevzuata İlişkin Sorunlar

Mevsimlik tarım işçilerinin karşılaştıkları sorunların çözümü için kanunlarda bir düzenleme yapılmamış olmakla birlikte çıkarılan genelge, yönetmelik ve sivil toplum kuruluşlarının da çabalarıyla bu kesimlerin koşullarına yönelik düzenlemeler yapılmaya çalışılmaktadır.

Tarım aracılığı için izin verilmesiyle araçlar ile mevsimlik tarım işçileri ve işverenler arasındaki ilişkilerin düzenlenmesi hakkındaki usul ve esasları belirlemek amacıyla *Tarımda İş Aracılığı Yönetmeliği*; toplum sağlığı merkezi (TSM) mobil sağlık hizmeti ile sağlık hizmetlerine ulaşmaları zor olan dezavantajlı gruplara (Mevsimlik tarım işçileri, mülteciler vs.) buldukları yerlerde sağlık hizmeti verilebilmesi amacıyla *Toplum Sağlığı Merkezi ve Bağlı Birimler Yönetmeliği*; zorunlu eğitim çağındaki çocukların eğitimlerinden geri kalmamaları amacıyla *Milli Eğitim Bakanlığının Mevsimlik Tarım İşçileri ile Göçer ve Yarı Göçer Ailelerin Çocuklarının Eğitime Erişimi Konulu Genelgesi (2016/5)*; mevsimlik tarım işçilerinin belirlenerek zorunlu eğitim çağındaki çocukların sağlık, eğitim, gıda, giyim ihtiyaçlarının giderilerek çalışmalarının engellenmesi, çocuk işçiliğinin çocuklar üzerindeki olumsuz etkilerinin ailelere anlatılmasıyla il/ilçe milli eğitim müdürlükleriyle birlikte hareket edilerek okul kayıtlarının yaptırılması ve eğitimlerine devamlarının sağlanması amacıyla *Aile ve Sosyal Politikalar Bakanlığının Çocuk İşçiliğinin Önlenmesi Hakkında Genelgesi (2012/20)* çıkarılmıştır.

Mevsimlik tarım işçilerinin eğitim, barınma, ulaşım, güvenlik, sosyal çevre ile ilişkiler, çalışma ve sosyal güvenlik ile ilgili sorunlarının tespit edilmesi ve çözümü için çeşitli kurum ve kuruluşlarla iş birliği yapmayı amaçlayan *Mevsimlik Gezici Tarım İşçilerinin Çalışma ve Sosyal Hayatlarının İyileştirilmesi (2010/6)* konulu başbakanlık genelgesi çıkarılmıştır. Bu genelgeyle METİP (Mevsimlik Tarım İşçilerinin Çalışma ve Sosyal Hayatlarını İyileştirilmesi Projesi) hayata geçirilmiş ve 2010-2013 yılları arasında 65 yerel proje desteklenmiştir. 2014 yılında kaynak aktarılamaması nedeniyle altyapısını Çalışma ve Sosyal Güvenlik Bakanlığı'nın oluşturduğu projenin valilikler, kaymakamlıklar, belediye başkanlıkları ve Sosyal Yardımlaşma ve Dayanışma

Berna YİĞİT-Özal ÇİÇEK-Mustafa ÖZTÜRK, Gezici Mevsimlik Tarım İşçileri ile Yerli Mevsimlik Tarım İşçilerinin Karşılaştırmalı Analizi: Isparta İli Örneği

Vakfı gibi kurumlarca yürütülmesi kararlaştırılmıştır. 19 Nisan 2017 tarihinde 2010/6 sayılı genelge yürürlükten kaldırılarak *Mevsimlik Tarım İşçileri Genelgesi (2017/6)* çıkarılmıştır.

3. Gezici ve Yerli Mevsimlik Tarım İşçilerinin Karşılaştırmalı Analizi: Isparta İl Örnekleme

3.1. Araştırmanın Metodolojisi

Araştırmanın evrenini; Isparta ili sınırları içerisinde çalışan mevsimlik tarım işçileri oluşturmaktadır. Araştırmanın örneklemini, Şarkikaraağaç ilçe merkezinde ve Şarkikaraağaç'a bağlı Göksöğüt köyünde ve Yalvaç ilçe merkezi ile Yalvaç ilçesine bağlı Dedeçam ve Kozluca köylerinde bulunan gezici mevsimlik tarım işçisi aileler ile Eğirdir ve Gelendost ilçelerinde yer alan elma bahçelerinde çalışan yerli (gündelikçi) mevsimlik tarım işçisi aileler oluşturmaktadır. Araştırma yapılacak bölgenin seçimini; mevsimlik tarım işgücünün yoğunluğu, bölgede daha önceden buna benzer bir araştırmanın yapılmaması ve sağlıklı bilgiler edinebilmek açısından bölgenin araştırmacılar tarafından bilindik bir coğrafya olması gibi etkenler belirlemiştir.

Şarkikaraağaç ve Yalvaç bölgelerinde çalışan gezici mevsimlik tarım işçileri nohut hasadı dönemi olan Temmuz - Ağustos aylarında bölgelere gelerek hasat dönemi sonuna kadar bölgede yerleşmektedir. Gelendost ve Eğirdir bölgelerinde çalışan yerli (gündelikçi) mevsimlik tarım işçileri ise; Eylül - Ekim aylarında elma toplamak amacıyla ilçe halkı, çevre iller yahut Isparta ilinin diğer ilçelerinden gününbirlik yevmiyeli olarak gelen işçilerden oluşmaktadır.

3.1.1. Veri Toplama Yöntem ve Araçları

Gezici ve yerli mevsimlik tarım işçilerinin sosyo- ekonomik durumlarını karşılaştırmalı olarak anlayabilmek adına yapılan çalışmada öncelikle konu ile ilgili yapılan literatür taraması sonucu genel bir çerçeve oluşturulmuştur. Çalışmada bir alan araştırması yapılmış ve araştırma kapsamında anket tekniği uygulanmıştır. Anket içeriği; demografik soruların yanı sıra, işçilerin çalışma ve barınma koşulları, elde ettikleri gelir ile birlikte ekonomik refah seviyeleri, sosyal güvenceye sahip olma durumu ve geleceğe yönelik kaygı ve beklentilerini ölçen sorularla birlikte toplamda 40 sorudan oluşmaktadır. Yapılan araştırma verilerinin toplanması yüz yüze görüşme şeklinde hazırlanan anketlerin 15 yaş ve üstü işçilerle birlikte doldurulmasıyla oluşturulmuştur. Formların işçilerle birebir doldurulması sayesinde işçilerle konuşabilme fırsatı doğmuş olup bu vesileyle ankette yer alan sorular haricinde de işçilerin söylemek istedikleri sıkıntılara yer verilebilmiştir.

3.1.2. Görüşme Formu Uygulanacak Yerlerin Seçimi

Alan seçiminde ulaşım yönünden birbirine yakın, muhtarlarla etkili iletişim kurulabilen ve işçilerin yerleştikleri alanların rahat bulunabilmesi örneklemin seçildiği bölgenin belirlenmesinde etkili faktörlerden birkaçını oluşturmaktadır.

3.1.3. Araştırma Verilerinin Analizi

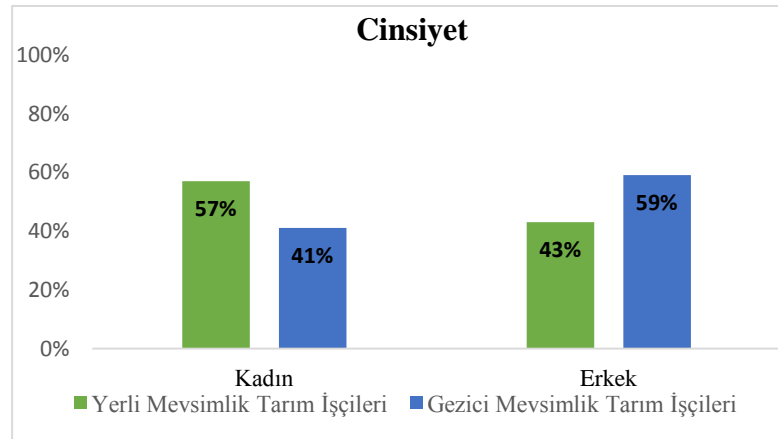
Bölge olarak Yalvaç ve Şarkikaraağaç ilçelerinde yer alan gezici mevsimlik tarım işçilerinden 200 kişi ile anket yapılmıştır. Eğirdir ve Gelendost ilçelerinde elma toplamak amacıyla gelen yerli (gündelikçi) mevsimlik tarım işçileri ile yapılan anketler de 200 kişi ile sınırlı kalmıştır. Kayıt dışı olarak çalışan mevsimlik tarım işçilerinin sayılarının net olarak belirlenememesi nedeniyle anket yapmak amacıyla gidilen bölgede 15 yaş üstü olan ve anket sorularına cevap vermek isteyen işçilerin tümüne anket uygulanmıştır. Araştırma bulguları SPSS (Statistical Package for the Social Science) programı kullanılarak analiz edilmiştir. İki farklı grup olan gezici ve yerli mevsimlik tarım işçilerinin sorulara verdikleri cevapların frekans analizleri sonucu karşılaştırma yapılarak veriler tablo haline dönüştürülmüştür.

3.2. Gezici Mevsimlik Tarım İşçileri İle Yerli Mevsimlik Tarım İşçilerine Yönelik Araştırma Bulguları: Isparta İli Örneği

3.2.1. Temel Değerlendirme

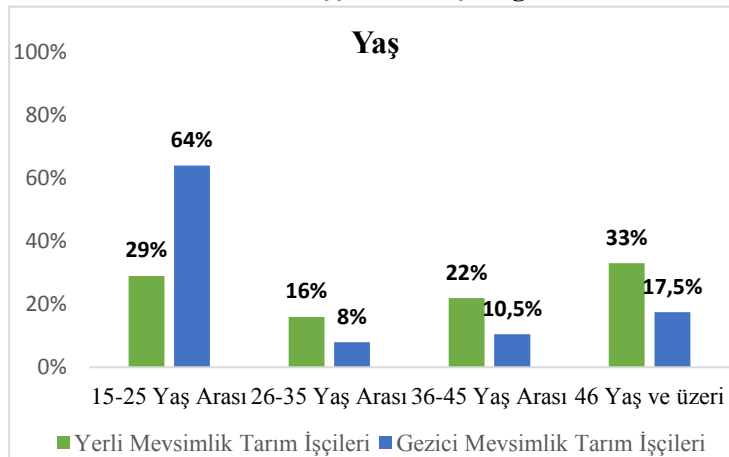
Araştırma bulguları gezici ve yerli (gündelikçi) mevsimlik tarım işçilerinin anketlere verdikleri cevaplar çerçevesinde analiz edilerek karşılaştırmalı olarak incelenmiştir. Araştırma kapsamında; gezici mevsimlik tarım işçileri örneklemini nohut hasadı amacıyla bölgeye gelen işçi aileleri, yerli (gündelikçi) mevsimlik tarım işçilerini ise; elma toplamak amacıyla bahçelere gelen işçi aileler oluşturmaktadır.

Tablo 1. Cinsiyet Yapısı



200 yerli (gündelikçi) mevsimlik tarım işçisinin sayısal olarak 114'ü (%57) kadın, 86'sı (%43) erkek işçilerden oluşmaktadır. 200 gezici mevsimlik tarım işçisinin ise 82'sini (%41) kadın, 118'ini (%59) erkek işçiler oluşturmaktadır. Tarım işçisi olarak çalışanların cinsiyet yapısı göz önünde bulundurulduğunda kadın erkek oranlarının gezicilik ve yerellik açısından farklılıklar arz ettiği görülmektedir. Yerli (geçici) mevsimlik tarım işçilerinde kadın işçi oranı tüm işçilerin yarısından fazla iken gezici mevsimlik tarım işçilerinde bu durum tam tersi bir görüntü arz etmektedir. Gezici mevsimlik tarım işçilerindeki bu erkek işçi fazlalığının temel nedeni ataerkil aile yapısının hakim olmasından dolayı kadın işçilerin konuşmaktan çekinmeleri ve anket yapmak istememeleri olarak göze çarpmaktadır. Bununla birlikte; her iki işçi grubu için de anketin yapıldığı alanlarda daha fazla işçi bulunmasına rağmen yapılan anketler sonucunda hayatlarında herhangi bir değişiklik olacağına inanmamaları nedeniyle cevap vermek istemedikleri gözlemlenmiştir.

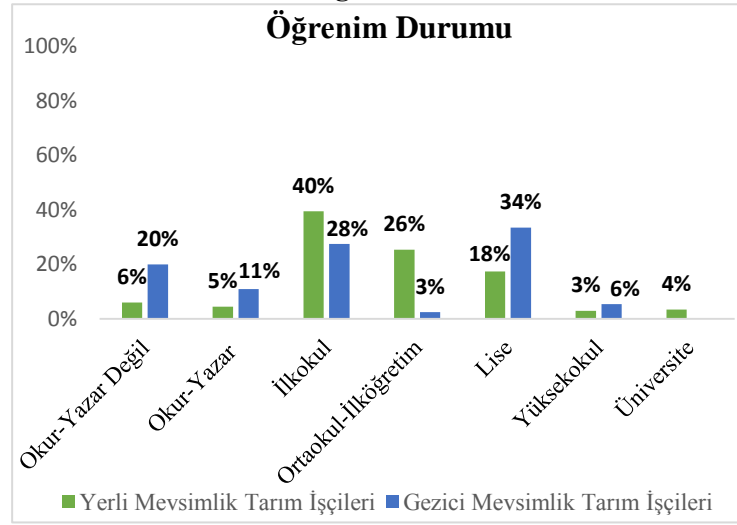
Tablo 2. İşçilerin Yaş Dağılımı



Berna YİĞİT-Özal ÇİÇEK-Mustafa ÖZTÜRK, Gezici Mevsimlik Tarım İşçileri ile Yerli Mevsimlik Tarım İşçilerinin Karşılaştırmalı Analizi: Isparta İli Örneği

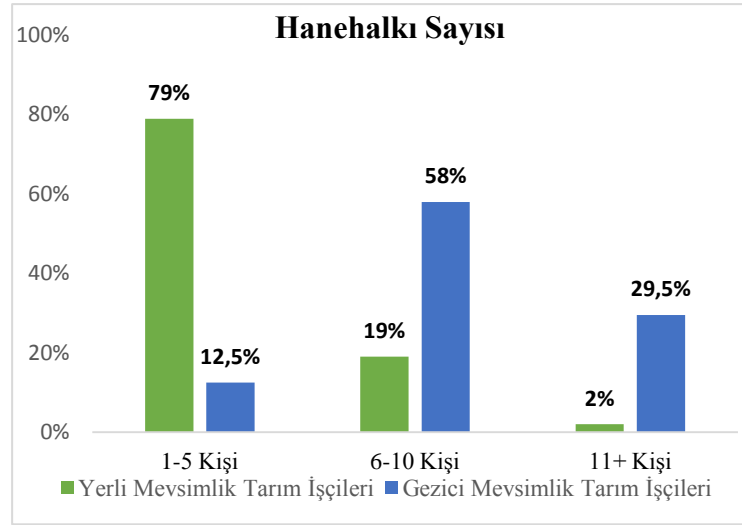
İşçilerin yaş dağılımı 15-25,26-35,36-45 ve 46 yaş üstü işçiler olmak üzere gruplandırıldığında 15-25 yaş arası işçi grubunun en fazla gezici mevsimlik tarım işçilerinde olduğu gözlemlenmekle birlikte diğer yaş grupları ve özellikle 46 yaş üzeri çalışanlar içerisinde yerli (gündelikçi) mevsimlik tarım işçileri daha belirgin bir oranda yer almaktadır. Genç işçilerin nohut hasadı yapan gezici mevsimlik tarım işçileri arasında sayıca fazla olması kalabalık aile yapısı nedeniyle tüm fertlerin birlikte çalışarak aile bütçesine katkıda bulunmayı hedeflemesinden kaynaklanmaktadır. 26-35 ve 36-45 yaş grubu arasındaki gezici mevsimlik tarım işçileri toplamı 46 yaş ve üzeri nohut işçileri toplamına neredeyse eşit olarak görünmektedir. Çalışma gücünde olan bu yaş aralığında fiili olarak çalışanların daha az sayıda görülmesinin nedeni orta yaş grubu işçilerin anket sürecine dahil olmak istememeleri ve konuşmaktan kaçınmalarından kaynaklanmaktadır.

Tablo 3. Öğrenim Durumu



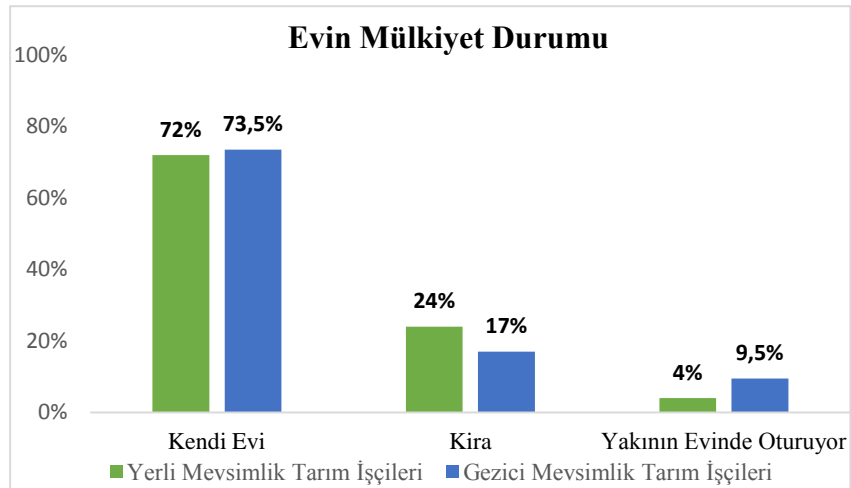
Gezici ve yerli mevsimlik işçilerin öğrenim durumlarına bakıldığında gezici mevsimlik tarım işçilerinin lise eğitimi üzerine çıkmadığı görülmektedir. Verilerden elde edilen önemli bir nokta ise; yerli (gündelikçi) mevsimlik tarım işçileri arasında ilköğretime devam edenlerin bulunmaması olmaktadır. Nitekim okulların açılma döneminin elma sezonunun başladığı dönem ile aynı zaman dilimine denk gelmesine rağmen elma işçiliği yapan yerli mevsimlik tarım işçisi ailelerin çocuklarını kendileriyle birlikte çalıştırmak yerine okula gönderdikleri gözlemlenmektedir. İki grubun öğrenim durumları karşılaştırıldığında yerli mevsimlik tarım işçilerinin eğitim seviyesinin gezici mevsimlik tarım işçilerinden daha yüksek olduğu açıkça görülmektedir. Görüşülen gezici mevsimlik tarım işçileri arasından ilköğretim ve liseye devam edenler genellikle açıktan okuduklarını belirtmiş; bunun nedenini ise geçimlerini sağlayabilmek amacıyla aileleri ile birlikte göç etmek zorunda kalmaları olarak açıklamışlardır. Ayrıca işçiler yılın büyük bölümünü gezici olarak geçirmeleri nedeniyle birçok şehirde çalıştıklarını, gittikleri yerlerden sadece birkaçında eğitim çadırları bulunduğunu eklemiştir. Bu durum mevsimlik tarım işçilerinin eğitimlerini sağlayabilmeleri amacıyla hazırlanan bazı yasal düzenlemelerin de yeterli olmadığını göstermektedir.

Tablo 4. Hanehalkı Büyüklüğü



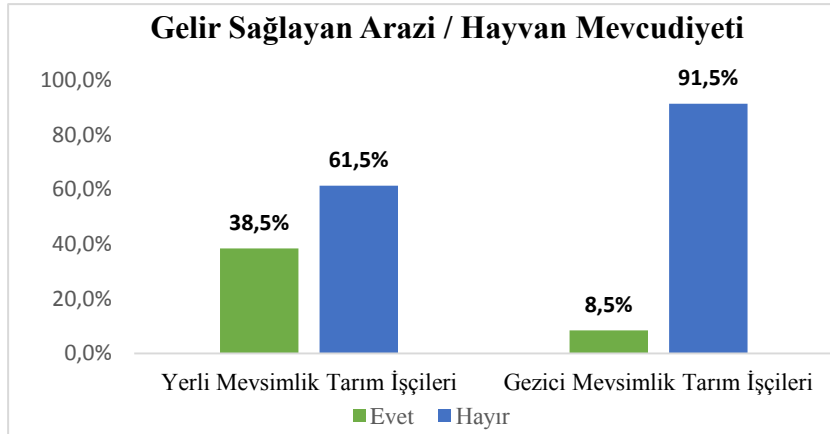
Araştırma kapsamındaki iki grup incelendiğinde; hanehalkı büyüklüğü açısından yerli (gündelikçi) mevsimlik tarım işçilerinin daha küçük, gezici mevsimlik tarım işçilerinin ise daha geniş bir aile yapısına sahip oldukları görülmektedir. Dede, babaanne / anneanne, amca, çocuklar, gelinler ve torunların hep bir arada yaşamaları ve çalışmaları gezici mevsimlik tarım işçilerinin geniş aile yapısının sebebini açıklamaktadır. 1-5 kişilik aile yapısı yerli mevsimlik tarım işçilerinde (%79) ağırlıklı iken gezici mevsimlik tarım işçilerinde bu oran (%12,5) daha düşüktür. Gezici mevsimlik tarım işçilerinin geniş aile yapısının oranı 6-10 kişide % 58 iken; 11 kişi ve üzeri aile yapısında %12,5 olarak gözlemlenmektedir. Gezici mevsimlik tarım işçilerinin bu kalabalık aile yapısı yapılan görüşmeler esnasında işçiler tarafından daha fazla işgücü olarak yorumlanmaktadır.

Tablo 5. Ev Sahipliği Durumu



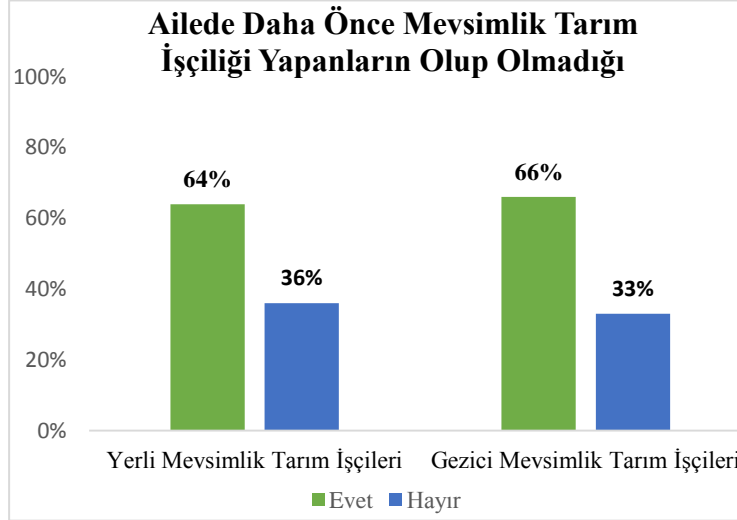
Her iki grup mevsimlik tarım işçisi için de nerdeyse aynı oranda ev sahipliği durumu dikkat çekmekle birlikte işçiler sahip oldukları evlerin genellikle gecekondular tarzında ve tapusuz olduğunu belirtmişlerdir. Anket yapılan 400 tarım işçisinin hemen hemen %72 'si kendi evinde oturduğunu belirtmekle beraber yerli mevsimlik tarım işçileri açısından kirada oturma oranı gezici mevsimlik tarım işçilerine göre daha yüksek olup bununla birlikte bir yakınının evinde oturma oranı ise; gezici mevsimlik tarım işçilerine göre (%5,5) daha düşüktür. Yakınının evinde oturma haline bakıldığında gezici mevsimlik tarım işçilerinde baskın olan ataerkil aile yapısı bu durumun önemli bir göstergesini oluşturmaktadır.

Tablo 6. Gelir Sağlayan Arazi ya da Hayvan Mevcudiyeti



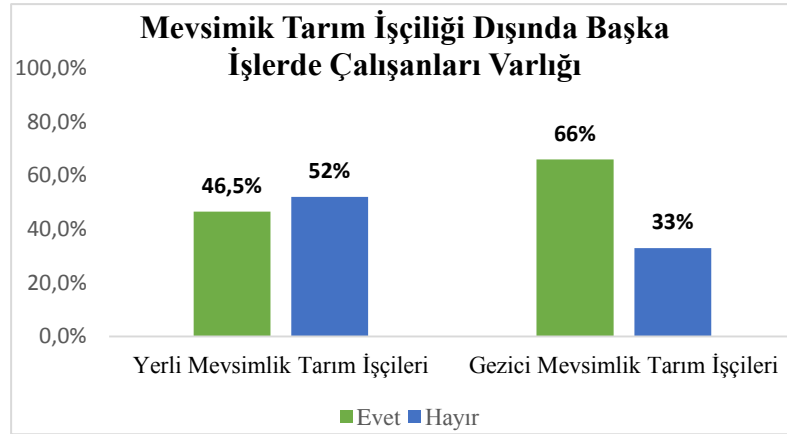
İki tarım işçisi grubunda da gelir getirici arazi ya da hayvana sahip olma durumu düşük orandadır. 200 yerli (gündelikçi) mevsimlik tarım işçisinin sadece 77 (%38,5)'si gelir sağladıkları ekstra bir sahiplik durumu olduğunu belirtirken; bu oran gezici mevsimlik tarım işçilerinde % 8,5 (17 Kişi) olarak karşımıza çıkmaktadır. Özellikle hayvan bulundurmamak yılın neredeyse yarısını gezici olarak geçiren mevsimlik tarım işçileri için mümkün görünmemektedir. Ancak yapılan alan çalışmalarında gezici mevsimlik tarım işçisi olarak çalışan nohut işçilerinin birkaç koyun ve tavuk besledikleri gözlemlenmiştir; işçiler sürekli olarak ikamet ettikleri yerlerinden çalışmak için göç ederken gündelik ihtiyaçlarını karşılamak amacıyla bu hayvanları beraberlerinde getirdiklerini belirtmişlerdir.

Tablo 7. Mevsimlik Tarım İşçiliğinin Aileden Aktarım Durumu



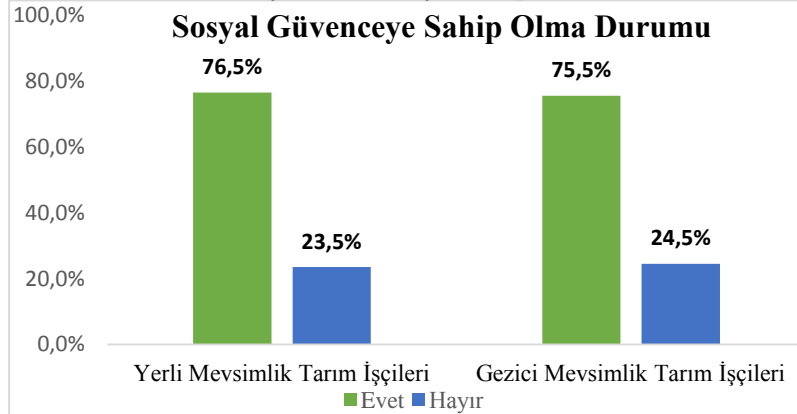
İster gezici ister yerli mevsimlik tarım işçisi olsun tarım işçiliğinin aileden gelen bir durum olduğu tespit edilmektedir. “Daha önce ailenizde mevsimlik tarım işçisi olarak çalışan oldu mu?” sorusuna gezici mevsimlik tarım işçilerinin büyük çoğunluğu evet cevabını vermekte ve mevsimlik tarım işçiliğini alın yazısı olarak görmektedir. Her iki işçi grubunda ailelerin geçmişte de mevsimlik tarım işçisi olduğu göz önünde bulundurulduğunda işçilerin bu işten başka çareleri olmadığı ve bu koşulları değiştirmenin oldukça zor olduğunu düşünmeleri yadırganacak bir durum olarak görünmemektedir. Genç işçiler ve özellikle çocuklar bu durumdan rahatsız olduklarını, kendi çocuklarının da aynı kaderi yaşamalarını istemediklerini, bu nedenle okuyup öğretmen olmak ve buldukları yörelerdeki çocukları eğiterek kendilerine ve topluma faydalı birer birey olmalarını istediklerini, belirtmişlerdir.

Tablo 8. Başka Bir İşte İstihdam Edilme Durumu



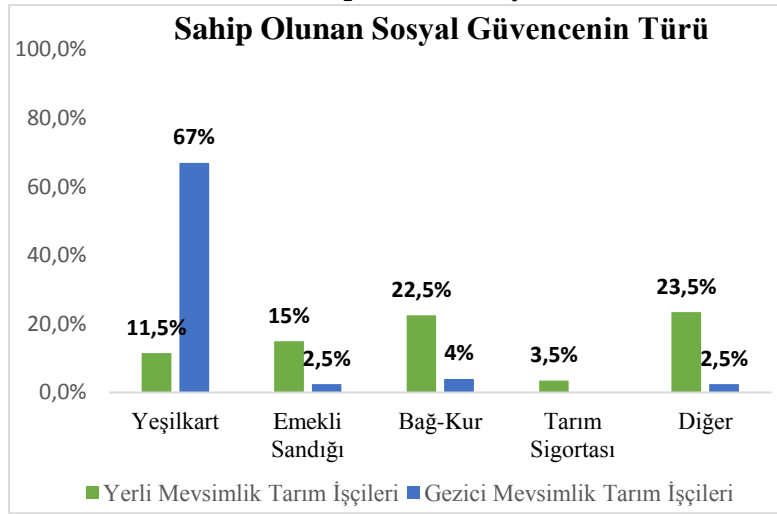
Yerli mevsimlik tarım işçileri sürekli ikamet yerlerinden uzun süreli uzaklaşmadıkları için genellikle, düzenli gelir elde ettikleri ve sigortalı oldukları bir işlerinin mevcut olduğu görülmektedir. Yerli mevsimlik tarım işçileri arasında mevsimlik tarım işçiliği dışında başka bir işte çalışmadıklarını belirten işçiler genellikle bahçe sahipleri ve ailesi olmaktadır. Gezici mevsimlik tarım işçisi olarak çalışan nohut işçileri ise gezici olmaları nedeniyle ve sürekli mevsimlik tarım işçiliği yapmaları dolayısıyla vasıf kazanamadıklarından başka işte çalışanların sayısı yerli mevsimlik tarım işçilerine göre düşük kalmaktadır. Nitekim bu iş dışında başka iş yaptığını söyleyenler genellikle -ikamet yerlerine döndüklerinde iş bulabilmeleri halinde- inşaat işçiliği, duvar ustalığı veya elektrikçilik gibi işler yaparak boş kalmak yerine para kazanabildiklerini belirtmişlerdir.

Tablo 9. Sosyal Güvenceye Sahip Olma Durumu



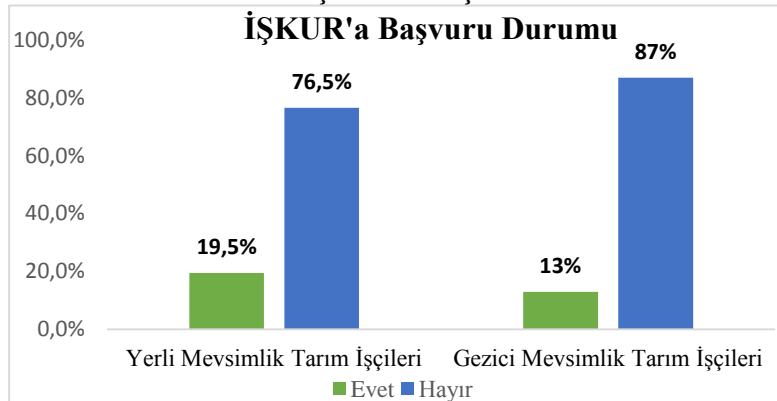
Mevsimlik tarım işçilerinin yaşadıkları en büyük problem sigortasız olarak çalışmalarıdır. Ancak, gelirlerinin düşüklüğü nedeniyle GSS kapsamında prim ödemesinden muaf tutulan mevsimlik tarım işçileri sağlık hizmetlerinden ücretsiz olarak faydalanabilmektedir. Ancak bu noktada özellikle gezici mevsimlik tarım işçileri, çalışmak amacıyla gittikleri yerlerde sağlık sorunları yaşadıklarında yerleşim yerlerinin uzaklığından kaynaklı ulaşım sorunlarıyla karşılaştıklarını bu nedenle sağlık kuruluşlarına ulaşımında zorluk çektiklerini ifade etmektedir. Yerli mevsimlik tarım işçilerinin bu işin yanında genellikle düzenli bir işleri de olması yahut ailede başka iş yapanların da bulunması nedeniyle örneklem olarak alınan 200 yerli mevsimlik tarım işçisinin yarısından fazlasının sigortası bulunduğu görülmektedir.

Tablo 10. Sahip Olunan Sosyal Güvence



Maddi yetersizliği olan vatandaşların sağlık kurumlarından yararlanabilmeleri için devlet tarafından verilen yeşil kart uygulaması 2011 yılında sona ermiş olmakla birlikte tüm vatandaşlar Genel Sağlık Sigortası kapsamına alınmış, gelir düzeyi düşük olan vatandaşlar ise prim ödemesinden muaf tutulmuşlardır. Bununla birlikte Sosyal Yardımlaşma ve Dayanışma Vakıfları tarafından gelir düzeyi düşük ve 0-60 ay arası çocuğu olan ailelerde çocukların düzenli sağlık kontrolleri yapılması; gebe kadınların doğumlarını hastanede gerçekleştirmeleri ve düzenli kontrollerini yaptirmaları şartıyla nakdi yardım yapılmaktadır. Tablo incelendiğinde mevsimlik tarım işçileri açısından sosyal güvencesizliğin önemli ve üzerinde durulması gereken bir konu olduğu veri analizleri sonucunda açıkça görülmektedir. Özellikle gezici mevsimlik tarım işçilerinin kayıt dışı ve göçebe olarak çalışmalarıyla birlikte bu duruma gelir düzeyinin düşüklüğü de eklendiğinde sigortasızlık işçilerin karşılaştığı sorunlarından sadece birini teşkil etmektedir. Konu yerli mevsimlik tarım işçileri açısından incelendiğinde durumlarının gezici mevsimlik tarım işçilerine nazaran daha iyi olduğu görülmekte ve genel olarak düzenli bir işleri olduğu anlaşılmaktadır.

Tablo 11. İŞKUR'a Başvuru Durumu

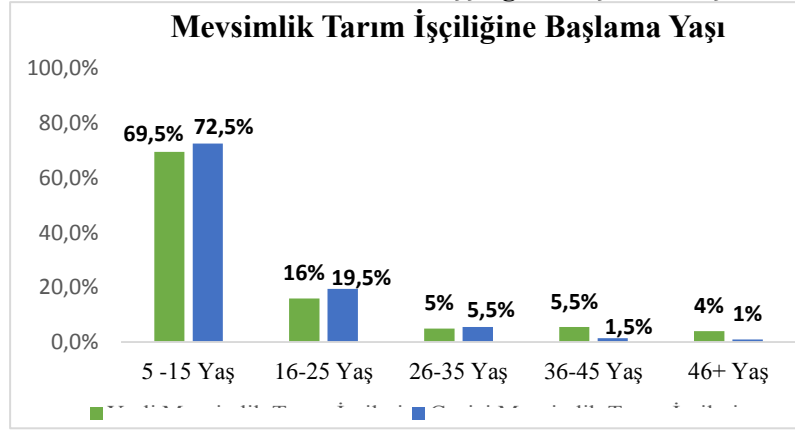


Mevsimlik tarım işçileri açısından İŞKUR'a başvuru durumları incelendiğinde büyük çoğunluğunun başvuru yapmadığı görülmektedir. Anket soruları içerisinde açık uçlu olarak neden İŞKUR'a başvuru yapmadıklarına yönelik soruya işçilerin ağırlıklı olarak verdikleri cevaplar; bir sonuç alacaklarına inanmamaları ve referanslarının bulunmaması olarak tespit edilmiştir. Ayrıca işçiler vasıfsız olduklarının farkında olarak başvursalar da onlara uygun bir iş olmayacağını düşünmektedir. İşçilerin bu tutumlarından, uygulanan meslek edindirme kurslarından da haberdar olmadıkları anlaşılmaktadır. İŞKUR'a başvuru yapanlar ise bir süre çalışmış ancak daha sonra

Berna YİĞİT-Özal ÇİÇEK-Mustafa ÖZTÜRK, Gezici Mevsimlik Tarım İşçileri ile Yerli Mevsimlik Tarım İşçilerinin Karşılaştırmalı Analizi: Isparta İli Örneği

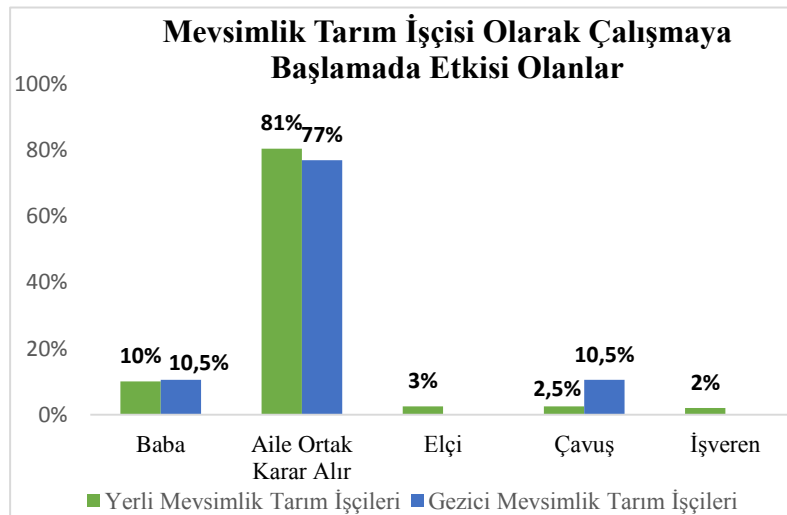
istihdam imkanı bulamadığı için umudunu kaybetmiş, başvuru sonrası değerlendirme bekleyen ya da başvurusu olumsuz sonuçlanan işçilerden oluşmaktadır.

Tablo 12. Mevsimlik Tarım İşçiliğine Başlama Yaşı



Mevsimlik tarım işçisi olarak çalışma, işçilerin çocukluklarından itibaren içinde buldukları bir durum olarak görülmektedir. Bu durum yerli mevsimlik tarım işçileri açısından da gezici mevsimlik tarım işçileri açısından da önemli bir noktadır. Mevsimlik tarım işçiliğine başlama yaşının 5-15 yaş aralığında yoğunlaşması incelenmesi gereken önemli noktalardan birini oluşturmaktadır. Araştırma verileri, işçilerle yapılan sohbetler ve gözlemler neticesinde; ailelerin çalışmak için bahçelere ya da tarlalara gittiklerinde çocuklarını bırakacak yerleri olmadığından beraberlerinde getirmeleri nedeniyle, çocukların oyun çağlarını işçilik yaparak geçirdikleri anlaşılmaktadır. Geçimlerini sağlamak için özellikle gezici olarak mevsimlik tarım işçiliği yapan ailelerin çocukları buldukları yerlerde birkaç ay okula gidebildiklerini aileleri ile birlikte göç etmeleri sebebiyle de eğitimlerini yarıda bırakmak yahut açıktan okumak zorunda kaldıklarını belirtmektedir. Veriler göstermektedir ki; çocuklar çocukluklarını yaşayamamakta oyun çağlarında ekonomik zorluklarla karşı karşıya kalmaları nedeniyle de çalışmak durumunda kalmaktadır.

Tablo 13. Mevsimlik Tarım İşçisi Olarak Çalışmaya Karar Verme Durumu

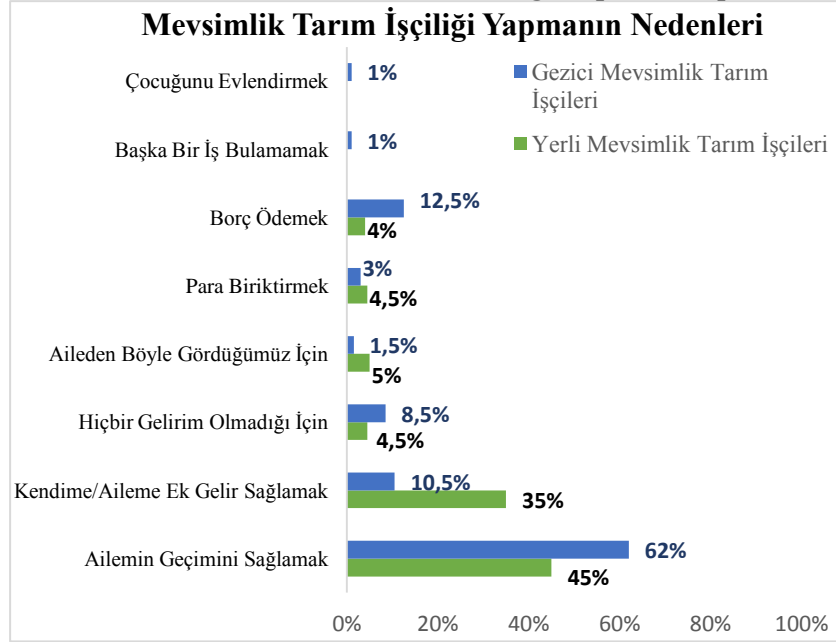


“Mevsimlik tarım işçisi olarak çalışmanızda kimlerin etkisi olmuştur?” sorusu analiz edilirken beklenen sonuç; ataerkil aile yapısı nedeniyle mevsimlik tarım işçiliği yapmaya karar verenin ağırlıklı olarak aile reisi olan baba olması yönünde olmakla birlikte işçilerin verdikleri cevaplar bu durumun böyle olmadığı, aksine mevsimlik tarım işçisi olarak çalışmak için ailede ortak karar alındığı yönünde olmuştur. Ancak anket sürecindeki gözlemler sonucunda bu soruya

Berna YİĞİT-Özal ÇİÇEK-Mustafa ÖZTÜRK, Gezici Mevsimlik Tarım İşçileri ile Yerli Mevsimlik Tarım İşçilerinin Karşılaştırmalı Analizi: Isparta İli Örneği

verilen cevapların objektif olmadığı sonucuna varılmıştır. Nitekim eşlerinden yahut babalarından çekinen kadınların anket cevaplamak ve hatta sohbet dahi etmek istememeleri bu sonuca varılmasındaki gözlemler olarak belirtilebilmektedir.

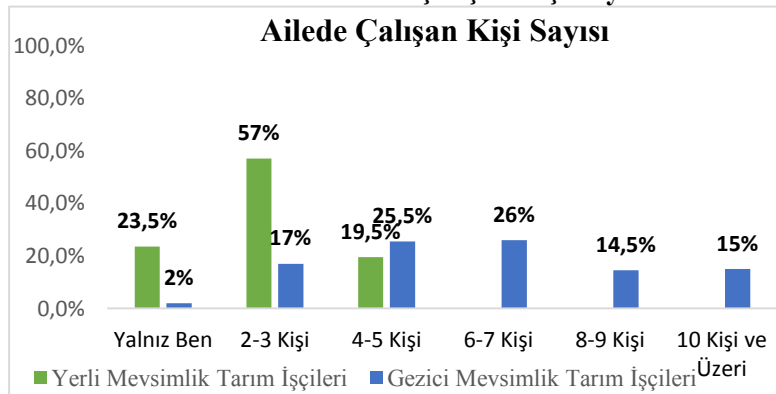
Tablo 14. Mevsimlik Tarım İşçiliği Yapma Sebepleri
Mevsimlik Tarım İşçiliği Yapmanın Nedenleri



Mevsimlik tarım işçisi olarak incelenen iki grupta da göze çarpan durum ailelerinin geçimini sağlamak için bu işi yapmalarıdır. Yerli mevsimlik tarım işçileri açısından diğer bir neden de ailelerine ek gelir sağlamak amacıyla bu işi yapıyor olmalarıdır. Nitekim yerli mevsimlik tarım işçisi olan elma işçileri genellikle başka yerlerde düzenli olarak çalışan ve nispeten düzenli gelir elde eden bir grup olarak değerlendirilmektedir. Gezici mevsimlik tarım işçileri ise geçim sağlamak haricinde borçlarını ödemek ve kendilerine ek gelir sağlamak amacıyla bu işi yaptıklarını belirtmektedir.

3.2.2. Ücret Ve Çalışma İlişkileri

Tablo 15. Ailede Çalışan Kişi Sayısı

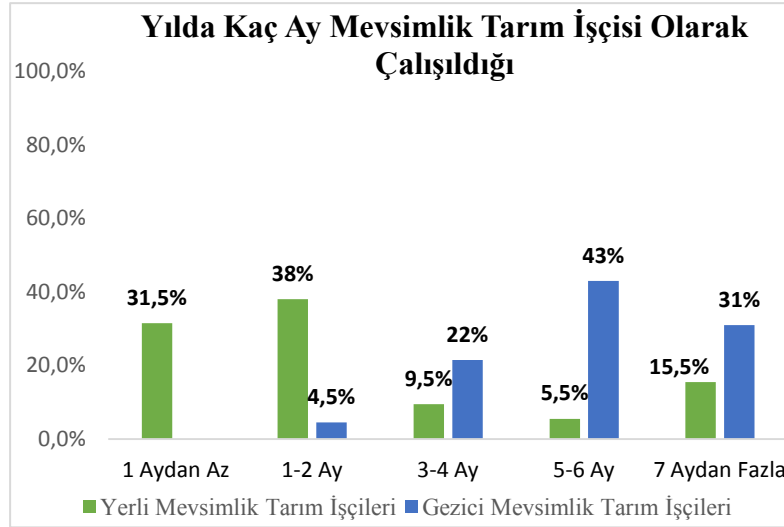


Yerli ve gezici mevsimlik tarım işçileri açısından ailede çalışan kişi sayılarına bakıldığında yerli mevsimlik tarım işçileri genellikle bireysel çalışmakta iken gezici mevsimlik tarım işçileri yoğunlukla çalışacak durumda olan tüm aile bireyleri ile birlikte çalışmaktadırlar. Bireysel çalışma ise gezici mevsimlik tarım işçilerinde neredeyse görülmemektedir. Aile nüfusunun kalabalık

Berna YİĞİT-Özal ÇİÇEK-Mustafa ÖZTÜRK, Gezici Mevsimlik Tarım İşçileri ile Yerli Mevsimlik Tarım İşçilerinin Karşılaştırmalı Analizi: Isparta İli Örneği

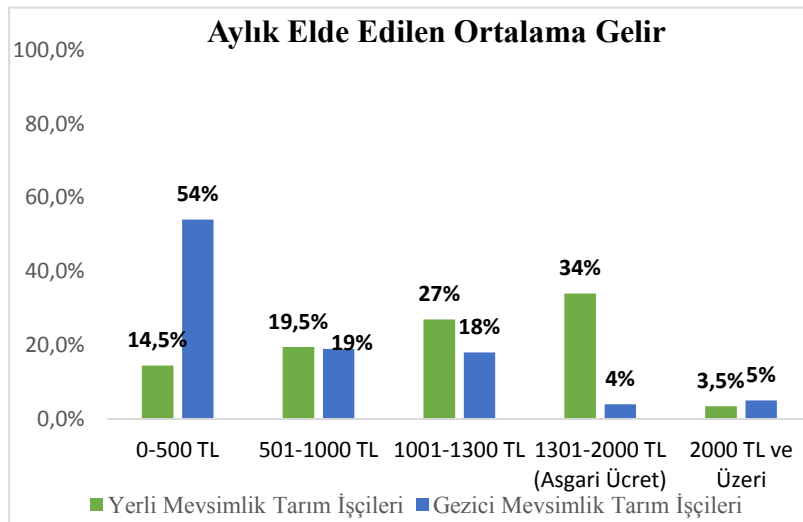
olmaması nedeniyle yerli mevsimlik tarım işçilerinde ailede en fazla çalışan kişi sayısı 4-5 kişi olarak karşımıza çıkmaktadır.

Tablo 16. Mevsimlik Tarım İşçisi Olarak Yıllık Çalışma Durumu



Elma bahçelerinde çalışan yerli mevsimlik tarım işçileri sadece elma sezonunda yoğun olarak çalışırken; gezici mevsimlik tarım işçileri neredeyse yılın yarısını çalışarak geçirmektedir. Farklı tarım ürünleri çapası, hasadı ve toplanmasında çalışan gezici mevsimlik tarım işçileri sürekli ikamet yerlerinde çok kısa kalabilmektedir. Bu şekilde uzun süre çalışmalarına rağmen aldıkları ücretlerin yetersiz olmasından yakınan gezici mevsimlik tarım işçileri sürekli ikamet yerlerine döndüklerinde birikimlerinin yetersiz olması nedeniyle çavuşa, markete, ev sahiplerine ya da akrabalarına borçlandıklarını ve çalıştıkları süre içerisinde borçlarına ayırdıkları para dışında birikim yapamadıklarını belirtmektedir. Aldıkları ücretlerin düşüklüğünün yanı sıra iş bulmalarına aracılık eden çavuşun; aracılık, işçilerin kendisine olan borçları için yaptığı kesintiler ve işçilerin gezici olarak geçirdikleri sürede yaptıkları giderler işçilerin ücretlerinin erimesine neden olmaktadır. Yolculuk için araba ya da minibüsü bulunmayan işçilerin bu süre içinde kiraladıkları araçlar için yaptıkları ödemeler de ekstra gider olarak karşılımlarına çıkmaktadır. Tüm bunlar göstermektedir ki bu işçiler açısından herhangi bir düzenleme yapılmadığı takdirde yılın tamamını da bu şekilde geçirseler dahi hayat standartlarında bir değişme meydana gelemeyecektir.

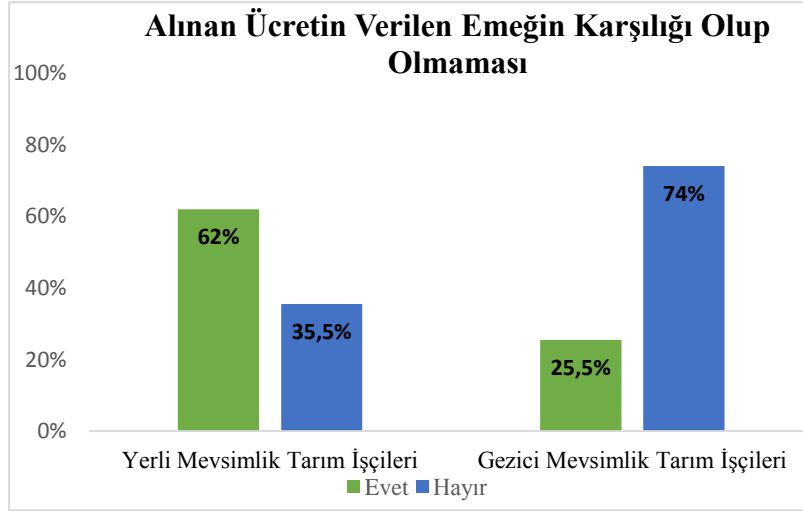
Tablo 17. Aylık Elde Edilen Ortalama Gelir Durumu



Berna YİĞİT-Özal ÇİÇEK-Mustafa ÖZTÜRK, Gezici Mevsimlik Tarım İşçileri ile Yerli Mevsimlik Tarım İşçilerinin Karşılaştırmalı Analizi: Isparta İli Örneği

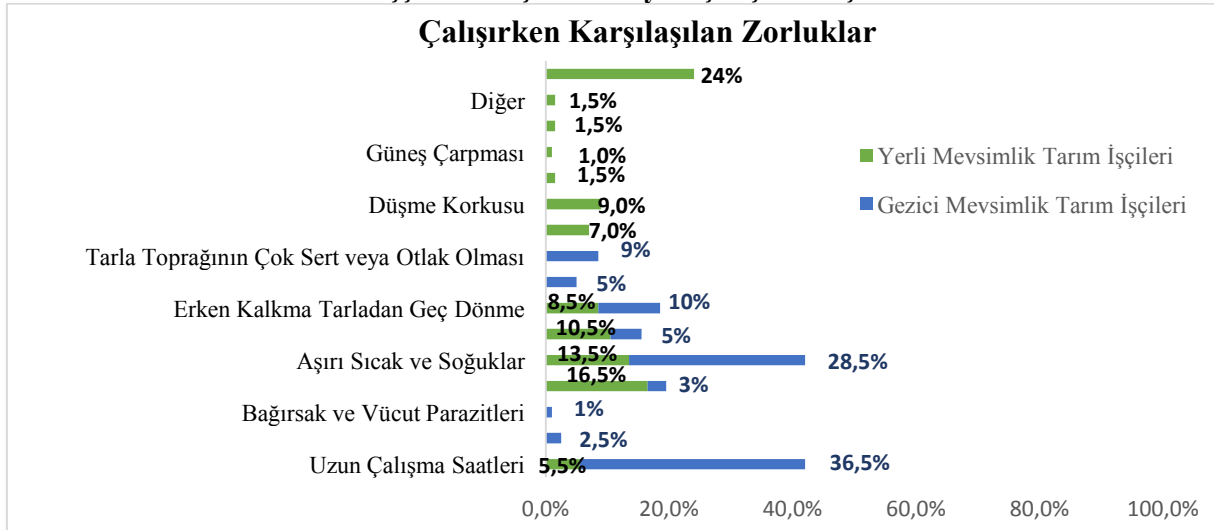
Aldıkları ücreti genellikle net olarak bilmeyen gezici mevsimlik tarım işçilerinin çalıştıkları ay içerisinde toplam aldıkları ücret genellikle 0-500 TL arasındadır. Ücretlerin düşük olmasının yanı sıra kendilerinden yapılan kesintiler bu durumun ağırlıklı nedenini oluşturmaktadır. Gezici mevsimlik tarım işçilerinin aldıkları ücret yaptıkları işin zorluk derecesine göre düşük kalmaktayken, yerli mevsimlik tarım işçileri ise görece daha iyi durumda bulunmaktadır. Yerli (gündelikçi) mevsimlik tarım işçisi olarak çalışan elma işçilerinin çoğunluğunun aylık geliri 1301-2000 TL arasında yer almaktadır. Örneklem dahilinde bu ücret aralığında çalışan gezici mevsimlik tarım işçilerinin sayısı ise yalnızca 8 kişidir.

Tablo 18. Alınan Ücretin Emegın Karşılığı Olup Olmaması Durumu



Verilen cevaplar, yapılan işten duyulan memnuniyet çerçevesinde incelendiğinde ve işçilerin elde ettikleri ücretlerin yüksekliği de göz önüne alındığında yerli mevsimlik tarım işçileri aldıkları ücreti yaptıkları işin karşılığı olarak görürken gezici mevsimlik tarım işçilerinde bu durumun tam tersi olduğu görülmektedir. Kazandıkları ücretin emeklerinin karşılığı olmadığını düşünen gezici mevsimlik tarım işçilerinin oranı ise oldukça yüksektir. Gezici mevsimlik tarım işçisi olarak çalışan nohut işçilerinin aldıkları ücretler günlük en fazla 50 TL olup işçilerin bu işin karşılığı olarak düşündükleri ücret skalası ise 70 ile 100 TL arasında değişmektedir.

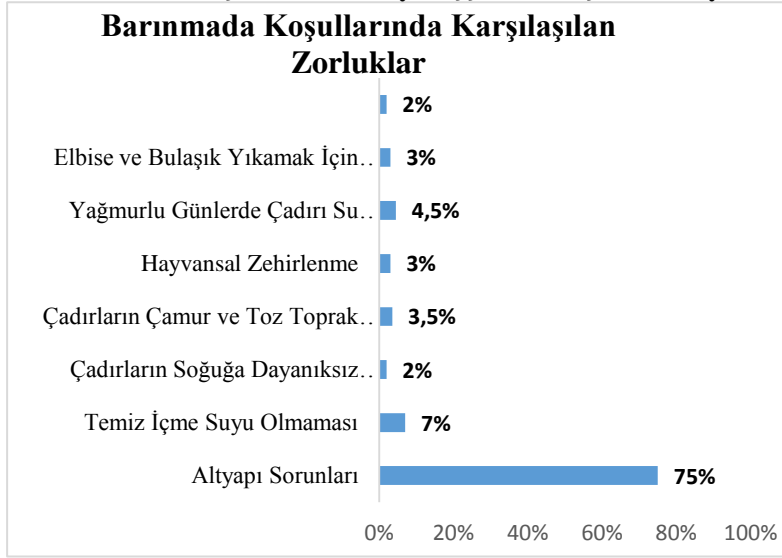
Tablo 19. İşçileri En Çok Zorlayan Çalışma Koşulları



Berna YİĞİT-Özal ÇİÇEK-Mustafa ÖZTÜRK, Gezici Mevsimlik Tarım İşçileri ile Yerli Mevsimlik Tarım İşçilerinin Karşılaştırmalı Analizi: Isparta İli Örneği

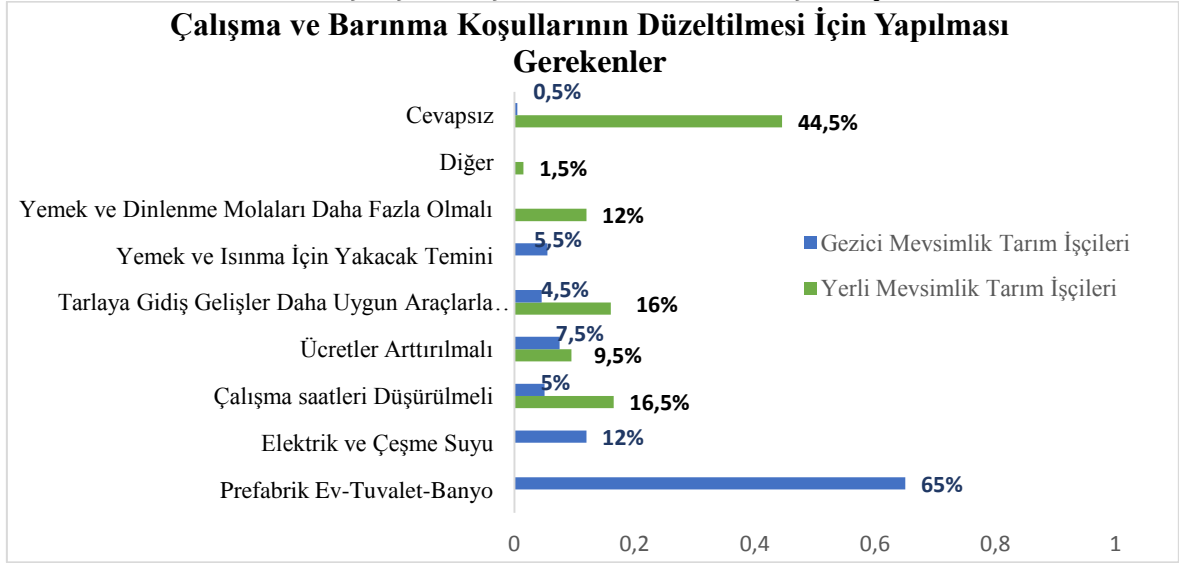
Çalışma ortamları ve yaptıkları işler göz önünde bulundurulduğunda işçilerin karşılaştıkları sıkıntılar çeşitlilik göstermektedir. Gezici mevsimlik tarım işçiliği yapan nohut işçilerinin çalışma ortamlarında herhangi bir gölgelik bulunmaması ve işin yapıldığı yerin açık alan (tarla) olması nedeniyle işçileri en çok zorlayan durumlar uzun çalışma saatleri ve dolayısıyla aşırı sıcaklar olmaktadır. Yerli mevsimlik tarım işçisi olarak çalışan elma işçilerinin belirttiğine göre çok zorlandıkları ya da sıkıntı yaşadıkları bir durum bulunmamakla birlikte işçilerin bir kısmı bu soruyu cevapsız bırakarak yaptıkları işin rahat olduğunu belirtmişlerdir. Bunun haricinde yerli mevsimlik tarım işçilerinin endişe ettiği bir durum trafik kazaları olarak belirtilmektedir. 2014 yılında Isparta’da elma toplamak amacıyla yerli mevsimlik tarım işçiliği yapan 18 mevsimlik tarım işçisinin hayatını kaybettiği trafik kazasından sonra işçiler daha uygun araçlarla ve araç kapasitesi aşılmadan ulaşımlarının sağlanmasını istediklerini belirtmektedir.

Tablo 20. Barınma Koşulları Nedeniyle İşçileri En Çok Zorlayan Durumlar



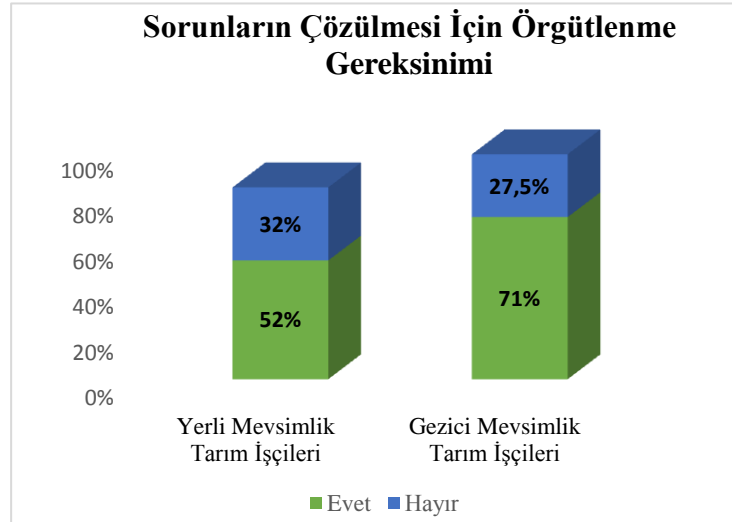
Bu soru yalnızca gezici mevsimlik tarım işçisi olarak çalışan nohut işçilerine yöneltilmiş olup işçiler, en büyük problemlerinin altyapı eksikliği olduğunu belirtmişlerdir. İşçiler, altyapı sorunlarının çözülerek gittikleri yerlerde barınmaları için prefabrik yapılar olması halinde diğer sorunların da büyük oranda çözüme kavuşmuş olacağını ifade etmektedir. Çalışmak amacıyla göç ettikleri yerlerde çadırlarda yaşamak durumunda olan gezici mevsimlik tarım işçileri banyo-tuvalet bulunmaması nedeniyle kendilerinin ve özellikle de çocukların sağlık sorunları yaşadıklarını belirtmektedir. Çadırlarını boş tarlalarda veya yol kenarlarında kuran gezici mevsimlik tarım işçileri yağmur yağdığı dönemlerde de çadırlarını su basmasından ve eşyalarının zarar görmesinden yakınmaktadır. Gittikleri bazı yerlerde harman alanlarına yerleşen işçiler patoz atılırken ortaya çıkan tozların da sağlıklarını olumsuz etkilediğini belirtmişlerdir.

Tablo 21. Barınma ve Çalışma Koşullarının Düzeltilmesi İçin Yapılması Gerekenler



Çalışma ve barınma koşulları farklı olan iki işçi grubunun bu soruya verdikleri cevaplar da farklılık arz etmektedir. Gezici mevsimlik tarım işçisi olarak çalışan nohut işçileri barınma ve altyapı sorunlarının çözülmesinin daha önemli olduğunu vurgulayarak prefabrik evler ve banyo-tuvalet yapılması gerekliliğini ifade etmektedir. Yerli mevsimlik tarım işçisi olarak çalışan elma işçilerinin büyük çoğunluğu ise bu soruyu cevapsız bırakarak onları rahatsız edecek kadar etkileyen bir sorunlarının olmadığını, ancak bahçelere olan ulaşımın daha uygun araçlarla sağlanması ve ücretlerinin arttırılması gerekliliğini belirtmektedir.

Tablo 22. Sorunların Çözümü İçin Örgütlenme Gereksinimi



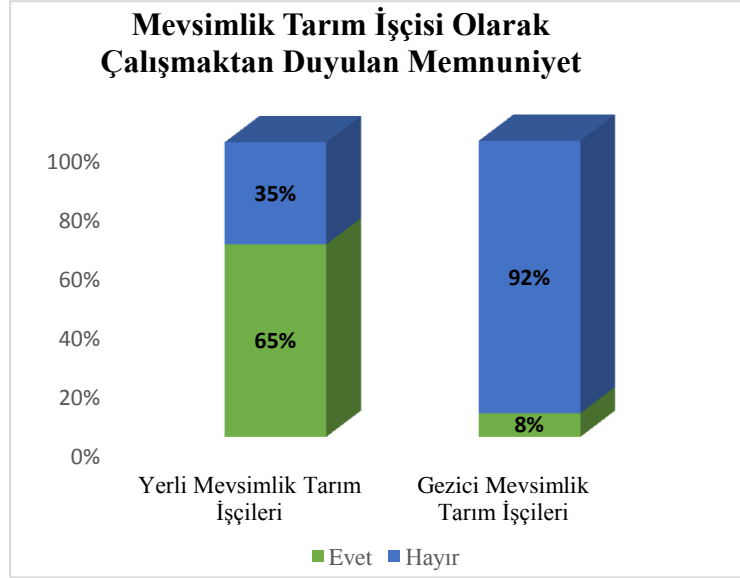
Mevsimlik tarım işçilerinin örgütlenmeye bakış açıları olumlu olmakla birlikte iki farklı grubun örgütlenme gereksinimi de farklı nedenlerden kaynaklanmaktadır. Gezici mevsimlik tarım işçileri örgütlenme ihtiyacını seslerini daha kolay duyurabilecekleri, sorunların çözümü için etkili ve hızlı sonuçlar elde edebileceklerini düşünmeleri amacıyla istemektedir. Örgütlenmeye gerek olmadığını ifade edenler ise hayatlarında bir şey değişmeyeceğini düşündükleri için istememektedir. Üretici olan ve aynı zamanda da yerli mevsimlik tarım işçisi olarak çalışan elma işçileri elmanın piyasa değerinin düşük olması nedeniyle hasılatın yapılan masrafları karşılamadığını bu nedenle fındık ve zeytinde olduğu gibi kooperatif kurulmasını istemektedir. Bu şekilde elmanın değeri artarsa işçi ücretlerinin de artacağını ve işçilerin de daha çok

Berna YİĞİT-Özal ÇİÇEK-Mustafa ÖZTÜRK, Gezici Mevsimlik Tarım İşçileri ile Yerli Mevsimlik Tarım İşçilerinin Karşılaştırmalı Analizi: Isparta İli Örneği

kazanacaklarını düşünmektedir. Yerli mevsimlik tarım işçilerinden bu soruya çekimser yaklaşarak cevap vermeyen işçilerin de sayısının yüksek olduğu görülmektedir.

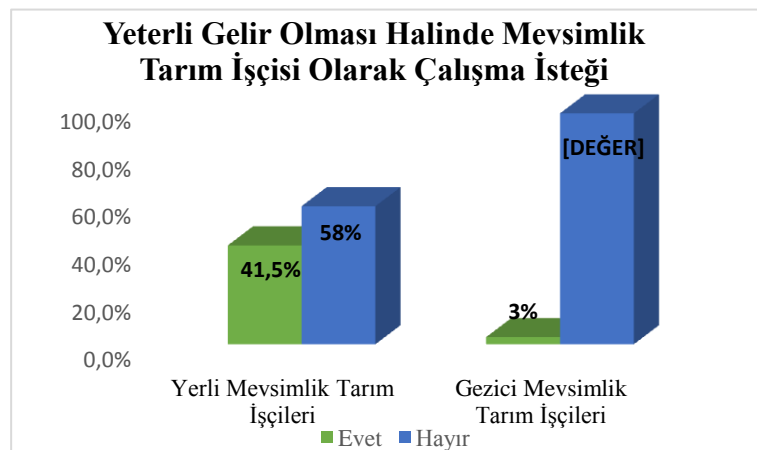
3.2.3. Mevsimlik Tarım İşçilerinin Beklentileri

Tablo 23. Mevsimlik Tarım İşçisi Olarak Çalışmaktan Duyulan Memnuniyet



Araştırma kapsamındaki her iki grup da mevsimlik tarım işçisi olmasına rağmen yerli (gündelikçi) mevsimlik tarım işçisi olarak çalışan elma işçilerinin bu çalışma şeklinden şikayetçi olmadıkları görülmekle birlikte gezici mevsimlik tarım işçileri örneklemini oluşturan nohut işçilerinin ise bu durumdan memnun olmadıkları gözlemlenmiştir. Elma işçilerinin halihazırda kendileri veya aile bireylerinden biri yahut birkaçının düzenli bir işi olduğu, ek gelir elde etmek amacıyla bu işi yaptıkları da göz önünde bulundurulduğunda bu şekilde çalışmalarının bir zorunluluktan ileri gelmediği görülmektedir. Nitekim gezici mevsimlik tarım işçiliği yapan nohut işçilerinin mevsimlik tarım işçiliği yapmaktan başka çareleri bulunmamaktadır.

Tablo 24. Yeterli Bir Gelire Sahip Olunması Halinde Mevsimlik Tarım İşçiliği Yapma Durumu

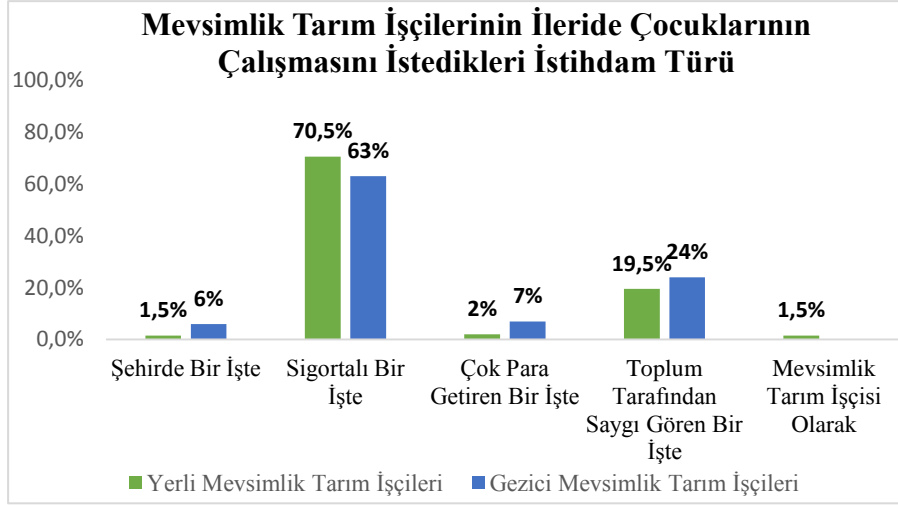


Mevsimlik tarım işçiliği yapan aileler genellikle başka gelirleri olmaması, kendilerine ya da ailelerine ek gelir sağlamak veya başka bir iş bulamamaları nedeniyle bu işi yaptıkları için yeterli bir gelire sahip olmaları halinde mevsimlik tarım işçiliği yapmayacaklarını belirtmektedir. Yerli mevsimlik tarım işçiliği yapan elma işçileri aile geçimini sağlamanın yanında kendilerine yahut

Berna YİĞİT-Özal ÇİÇEK-Mustafa ÖZTÜRK, Gezici Mevsimlik Tarım İşçileri ile Yerli Mevsimlik Tarım İşçilerinin Karşılaştırmalı Analizi: Isparta İli Örneği

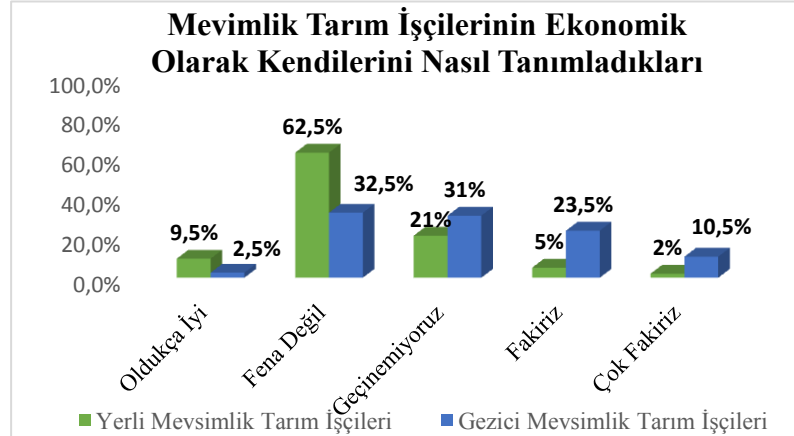
ailelerine ek gelir sağlamak amacıyla bu işi yaptıklarından dolayı bu grubu oluşturan 200 kişilik örneklemin yarısına yakını yeterli bir geliri olsa dahi bu işi yapacaklarını belirtmişlerdir.

Tablo 25. Çocuklarının İleride Çalışmalarını İstedikleri İstihdam Türü



Örnekleme dahil olan işçi gruplarının her ikisi de çocuklarının ileride sigortalı bir işte çalışmaları konusunda hemfikir görünmektedir. Ayrıca sahip oldukları sosyal statü açısından kendilerini dışlanmış ve hor görülmüş hisseden mevsimlik tarım işçileri aynı zamanda çocuklarının toplum tarafından saygı gören bir işte çalışmalarını da istemektedir. Özellikle gezici mevsimlik tarım işçiliği yapan genç işçiler o bölgeye dışarıdan gelmeleri nedeniyle bölge halkının önyargıları, sınıfsal farklılıklar ve hatta yaşam koşulları nedeniyle en çok rahatsız oldukları konunun sosyal dışlanma olduğunu belirtmişlerdir. Bu nedenle özellikle genç işçiler çocuklarının ileride toplum tarafından saygı gören bir işte çalışmalarını ve kendilerinin içinde buldukları durumu çocuklarının da yaşamasını istemediklerini belirtmektedir.

Tablo 26. Ekonomik Konum Olarak Kendilerini Gördükleri Nokta

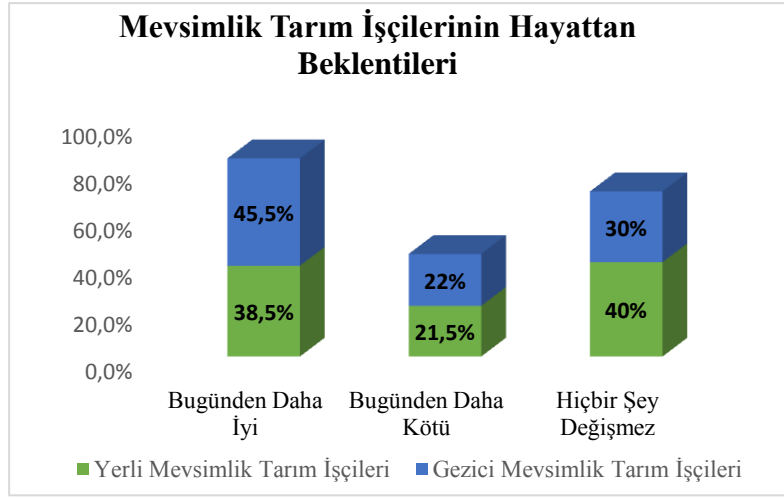


Yerli mevsimlik tarım işçisi olan elma işçilerinin yarısından fazlası ekonomik olarak kendilerini fena değil olarak nitelendirirken gezici mevsimlik tarım işçisi olan nohut işçileri fena değil, geçinemiyoruz ve fakiriz cevaplarını vermişlerdir. İşçilerin bu yanıtları vermesinde; kayıt dışı çalışmaları dolayısıyla herhangi bir sözleşmeye tabi olmamaları sonucu ücretlerinin oldukça düşük olması, işverenin ücretleri zamanında ödememesi ve çavuşların işçi ücretlerden yaptıkları kesintiler etkili olmaktadır. Tüm bunlara ek olarak işçilerin bu soruya verdikleri cevapların çok da objektif olmadığı düşünülmektedir. Nitekim işçilerin içinde buldukları durum apaçık görünmekte ancak kendileri bu soruya çekinerek fena değil cevabını vermektedir. İşçilerle anket soruları

Berna YİĞİT-Özal ÇİÇEK-Mustafa ÖZTÜRK, Gezici Mevsimlik Tarım İşçileri ile Yerli Mevsimlik Tarım İşçilerinin Karşılaştırmalı Analizi: Isparta İli Örneği

haricinde yapılan sohbetlerde aldıkları ücretlerle geçinemedikleri ve fakir olduklarını belirtmelerine rağmen anket sorularına aynı cevabı vermemişlerdir.

Tablo 27. İşçilerin Hayattan Beklentileri



İşçilerin bu çalışma koşulları altında ileride nasıl bir hayat yaşayacaklarını düşündükleri sorusuna koşulları daha kötü olan gezici mevsimlik tarım işçileri önce “Allah bilir” diyerek arkasından bugünden daha iyi olur cevabını vermektedir. Bu durum umutlu olduklarını gösterir gibi olmakla birlikte bu cevabı veren işçiler daha kötü olur diyenler ile hiçbir şey değişmez diyenlerin toplamından daha az kalmaktadır. Nitekim hiçbir şey değişmez cevabı veren işçiler aslında hayatlarından memnun olmamakla birlikte buldukları durumdan daha kötü olmayacağını düşünmektedir. Bu cevaplar işçilerin kadercı bir yapıda oldukları ve koşullarını değiştirmek için ellerinden bir şey gelmeyeceğine inandıklarını göstermektedir. Yerli mevsimlik tarım işçilerinde de durum çok farklı olmamakla birlikte gezici mevsimlik tarım işçilerine göre daha umutlu görünmektedir.

Sonuç

Mevsimsel etkiler nedeniyle tarımsal üretimin yoğunlaştığı dönemler değişiklik göstermektedir. Bu nedenden dolayı tarım işçiliği de sürekli ve mevsimlik tarım işçiliği olarak çeşitlenmektedir. Mevsimlik tarım işçileri de çalışma şekillerine göre yerli ve gezici mevsimlik tarım işçileri olmak üzere ikiye ayrılmakta olup; yerli mevsimlik tarım işçileri tarımsal üretimin yapıldığı coğrafyaya görece yakın yerlerden yevmiyeli olarak gününbirlik gelen işçilerden oluşurken, gezici mevsimlik tarım işçileri ise daha uzak coğrafyalardan tüm aile olarak göç eden işçileri ifade etmektedir.

Yılın neredeyse yarısını gezici olarak geçiren mevsimlik tarım işçilerinin sürekli ikamet yerlerinden bahsetmek mümkün olmamaktadır. Bu nedenle devamlı gelir sağlayacakları bir işleri bulunmadığından işçilerin ekonomik durumlarının iyileşmesi zor görünmektedir. Ailece göç etmeleri ve çalışmaları nedeniyle vasıf kazanamayan genç işçiler de aileleri gibi mevsimlik tarım işçiliğine devam etmektedir. Yıl içerisinde tek bir yerde yerleşik kalamayan bu işçilerin buldukları yörelerdeki işleri bitince başka yörelere tarımsal faaliyetlerde çalışmak amacıyla göç etmektedir. Nitekim çalışabilecek durumda olan tüm aile çalışmasına rağmen kazandıkları ücretler çalışmadıkları dönemde geçimlerini sağlamaya yetmemekte ve borçlanmalarına neden olmaktadır.

Çıkarılan yönetmelik ve genelgelerle işçilerin ve çocuklarının yaşadıkları sağlık, barınma, eğitim ve ulaşım gibi sorunları çözülmeye çalışılsa da işçilerle yapılan görüşmelerden bu sorunların ne Isparta’da ne de gittikleri diğer bölgelerde çözüme kavuşturulamadığı anlaşılmıştır. Özellikle barınma ve eğitim konusu işçiler için ivedilikle çözümlenmesi gereken problemler arasında yer almaktadır.

Berna YİĞİT-Özal ÇİÇEK-Mustafa ÖZTÜRK, Gezici Mevsimlik Tarım İşçileri ile Yerli Mevsimlik Tarım İşçilerinin Karşılaştırmalı Analizi: Isparta İli Örneği

Isparta bölgesinde gezici ve yerli mevsimlik tarım işçileri ile yapılan alan araştırması ve gözlemler değerlendirildiğinde işçilerin yaşam ve çalışma koşullarının standartların altında olduğu ve gereken önlemlerin alınması gerekliliği belirlenmiştir. Yerli (gündelikçi) mevsimlik tarım işçileri ile gezici mevsimlik tarım işçilerinin durumları karşılaştırılmış olup her ne şekilde olursa olsun güvencesiz çalışmak işçilerin tümü için önemli bir problemi oluşturmaktadır. İşçilerin yaşam - çalışma koşulları göz önünde bulundurulduğu ve elde edilen veriler karşılaştırmalı olarak incelendiğinde gezici mevsimlik tarım işçilerinin durumlarının yerli (gündelikçi) mevsimlik tarım işçilerine göre daha zor olduğu gözlemlenmiştir. Nitekim yerli mevsimlik tarım işçilerinden bahçe sahipleri haricinde çalışanların düzenli bir gelirleri bulunmakla birlikte gezici mevsimlik tarım işçilerinin böyle bir imkanı bulunmamaktadır. Maddi olanaksızlıkların yanında sosyal haklardan da yoksun olan mevsimlik tarım işçilerinin hayattan çok fazla beklentileri olmamakla birlikte geleceklerinden de umutlu olmadıkları gözlemlenmektedir.

Mevsimlik tarım işçilerinin tüm bu koşulları göz önünde bulundurulduğunda özellikle çocuklar ve genç işçilerin durumlarına dikkat çekilerek eğitim olanaklarının iyileştirilmesi ve mesleki eğitim kurslarının faaliyetleri hakkında bilgilendirilmeleri gerekmektedir. Bu şekilde mevsimlik tarım işçisi olarak çalışmanın aile mesleği olmaktan çıkarılması söz konusu olabilecektir. Aynı zamanda mevsimlik tarım işçilerinin barınma, sağlık, ulaşım, ücret problemlerinin de çözülmesi halinde işçilerin yaşam koşullarında da bir düzelme mümkün olabilecektir. Bu şartların sağlanabilmesi amacıyla özellikle mevzuatla daha ayrıntılı bir şekilde korunması gereken mevsimlik tarım işçilerinin kendi sosyo-ekonomik koşullarının da belirleyicisi olabilmeleri açısından sendikalaşarak dayanışma içerisinde sosyal haklar mücadelesini geliştirmeleri gerekmektedir.

Kaynakça

- Akbıyık, N. (2011). Malatya'da Çalışan Mevsimlik Tarım İşçilerinin Sosyal ve Ekonomik Sorunlarının İncelenmesi. *Elektronik Sosyal Bilimler Dergisi*, 10(36), 132-154. 03 10, 2017 tarihinde <http://dergipark.ulakbim.gov.tr/esosder/article/view/5000068400/5000063462> adresinden alındı
- Altın, C. (2014). *Mevsimlik Göç ve Yoksulluk: Ankara-Polatlı Mevsimlik Tarım İşçileri Örneği*. Yayımlanmamış Yüksek Lisans Tezi, Süleyman Demirel Üniversitesi, Sosyoloji, Isparta.
- Beleli, Ö. (2013). *Mevsimlik Tarım İşçiliği ve Çocuklar: Sorun Analizi ve Politika Önerileri*. Kalkınma Atölyesi. Ankara: Altan Matbaası.
- Çınar, S. (2014, Haziran 16). *Türkiye'de Mevsimlik Tarım İşçilerine Dair Kısa Bir Değerlendirme*. Şubat 27, 2017 tarihinde Heinrich Böll Stiftung Derneği Türkiye Temsilciliği: <https://tr.boell.org/tr> adresinden alındı
- Görücü, İ., & Akbıyık, N. (2010, Ocak-Haziran). Türkiye'de Mevsimlik Tarım İşçiliği: Sorunları ve Çözüm Önerileri. *Hikmet Yurdu: Düşünce-Yorum Sosyal Bilimler Araştırma Dergisi*(5), 189-219.
- Hurst, P. (2007). *Agricultural Workers and Their Contribution To Sustainable Agriculture and Rural Development*. Switzerland: International Labour Organization, Food and Agriculture Organization.
- Kablay, S. (2015). *Mevsimlik ve Gezici-Geçici Çalışma: Çocuk İşçiler* (1. b.). (G. Yücesan-Özdemir, Dü.) Ankara: NotaBene Yayınları.
- Kablay, S. (2016). Fındık Bahçesinde İşçi Olmak: Ordu ve Giresun İllerinde Mevsimlik Tarım İşçilerinin Çalışma Koşulları. E. Haspolat , & D. Yıldırım (Dü) içinde, *Değişen Karadeniz'i Anlamak* (s. 281-308). Ankara: Phoenix Yayınevi.
- Kalkınma Atölyesi. (2014). *Fındık Hasadının Oyuncuları*. Kalkınma Atölyesi. Ankara: Altan Matbaası.
- Lordoğlu, K., & Çınar, S. (2011). Mevsimlik Tarım İşçiliği: Marabadan Ücretli Fındık İşçiliğine. *Sosyal Haklar Uluslararası Sempozyumu* (s. 419-448). İstanbul: PETROL-İŞ.
- Mevsimlik Tarım İşçileri*. (tarih yok). Mart 13, 2017 tarihinde <http://www.mevsimliktarimiscileri.com/> adresinden alındı

Berna YİĞİT-Özal ÇİÇEK-Mustafa ÖZTÜRK, Gezici Mevsimlik Tarım İşçileri ile Yerli Mevsimlik Tarım İşçilerinin Karşılaştırmalı Analizi: Isparta İli Örneği

- Öz Selek, C., & Bulut, E. (2013, Temmuz-Eylül). Mevsimlik Tarım İşçilerinin Türk Hukuk Sistemi İçindeki Yeri. *ÇSGB Çalışma Dünyası Dergisi*, 1(1), 94-111.
- Özbekmezci, Ş., & Sahil , S. (2004). Mevsimlik Tarım İşçilerinin Sosyal, Ekonomik ve Barınma Sorunlarının Analizi. *Gazi Üniversitesi Mühendislik Mimarlık Fakültesi Dergisi*, 19(3), 261-274.
- Öztürk, Ş. (2008). Kırsal Yoksulluk ve Neo-Liberal Ekonomi Politikaları. *Uluslararası Araştırmalar Dergisi*, 5(1), 605-634.
- SDAM. (2016). *Mevsimlik Tarım İşçilerinin Çalışma Koşulları, Sorunları ve Çözüm Önerileri*. Stratejik Düşünce ve Analiz Merkezi.
- Semerci Uyan, P., & Erdoğan , E. (2017). *Ben Kendim Büyüdüm Demiyorum. Adana'da (Mevsimlik Gezici) Tarım İşçilerinin Çocuklarının Yaşam Koşullarının Çocuğun İyi Olma Hali Perspektifinden İyileştirilmesi Projesi Araştırma Sonuçları*. İstanbul Bilgi Üniversitesi. İstanbul: İstanbul Bilgi Üniversitesi Yayınları.
- Sosyal Güvenlik Kurumu. (2017, Mart 11). Kayıtdışı İstihdam Oranı. http://www.sgk.gov.tr/wps/portal/sgk/tr/calisan/kayitdisi_istihdam/kayitdisi_istihdam_oranlari/kayitdisi_istihdam_orani adresinden alınmıştır
- Tabcu, G. (2015). *Mevsimlik Tarım İşçilerinin Ortaokul Çağındaki Çocuklarının Eğitim Sorunlarının Sosyolojik Olarak İncelenmesi*. Yayınlanmamış Yüksek Lisans Tezi, Adıyaman Üniversitesi, Sosyoloji, Adıyaman.
- Tekeli, İ. (2008). *Göç ve Ötesi*. İstanbul: Tarih Vakfı Yurt Yayınları.