



**DEPREMİN LACAN'IN PSİKANALİZ KURAMI BAĞLAMINDA SEMİYOLOJİK BİR  
ANALİZİ: THE QUAKE FİLMİ**

*Abduselami SARIGÜL\*-Ahmet KARABULUT\*\*-Halil AYDİN\*\*\**  
**Öz**

Çok boyutlu bir sanat dalı olarak sinema, popüler kültürün aktarılmasında önemli araçlardan biri olarak değerlendirilmektedir. Gelişen teknolojik imkanlar, sinemanın ulaşılabilirliğini ve etki alanını arttırmış böylece sinema filmlerinin sadece salonlarda değil aynı zamanda dijital platformlarda da yer almasını sağlamıştır. Sinemanın sahip olduğu bu etki alanı, toplumun aynası olma rolünü üstlenerek güncel olayların nabzını tutmayı böylece güncel sosyal gerçekleri içinde bulunduğu topluma aktarmayı hedeflemekte bunu yaparken de görsellerden ve sanatın sınırsız imkanlarından yararlanmaktadır. İşte tam bu noktada sinema aracılığıyla aktarılacak istenen mesajların çözümlenmesinde psikanaliz kuramı ve semiyoloji gibi modern çözümleme yöntemleri devreye girmektedir. Çünkü bu kavramlar, görünenin arkasındaki mesajları algılamayı ve açıklamayı amaçlamakta ve bu amaç doğrultusunda kültürel kodları ve anlamın inşa edilmesi sürecinde nasıl oluşturulduğuna odaklanmaktadır. Sinemanın ve modern görsel çözümleme yöntemlerinin arasındaki uyum, bu çalışmanın amacının belirlenmesinde önemli bir rol oynamıştır. Çalışmada, doğal afetlerden yola çıkıp depremi konu alan *The Quake* filminin semiyolojik olarak incelenmesi amaçlanmış ve bu amaç doğrultusunda da Lacan'ın psikanaliz kuramı esas alınmıştır. Göstergibilimsel yöntemin kullanıldığı çalışmadan elde edilen görsel ve psikanaliz çözümlenmelerde, doğal afetlerin insanların psikolojilerini olumsuz etkileyebileceği yönünde anlamlara ulaşılmıştır. Doğal afetlerin bazı durumlarda travmalara yol açabileceği ve depresyon vb. olumsuz durumları tetikleyebileceği görülmüştür. Ayrıca deprem gibi doğal afetlerin psikolojik açıdan birleştirici ve kişilerarası bağları onarıcı yönlerinin bulunduğu minvalde kanıtlara ulaşılmıştır.

**Anahtar Kelimeler:** Semiyoloji, Psikanaliz, Deprem, Çözümleme.

**A Semiological Analysis of Earthquake in the Context of Lacan's Psychoanalysis Theory: The Quake Movie**

**Abstract**

As a multidimensional art form, cinema is considered one of the important tools in conveying popular culture. Developing technological opportunities have increased the accessibility and scope of cinema, thus enabling movies to take place not only in theaters but also on digital platforms. This scope of influence that cinema has aims to take the pulse of current events by assuming the role of being a mirror of society, thus conveying current social realities to the society it is in, and while doing this, it benefits from visuals and the unlimited possibilities of art. At this point, modern analysis methods such as psychoanalysis theory and semiology come into play in analyzing the messages intended to be conveyed through cinema. Because these concepts aim to perceive and explain the messages behind the visible, and for this purpose, they focus on how cultural codes and meaning are created in the construction process. The harmony between cinema and modern visual analysis methods played an important role in determining the purpose of this study. In this study, it was aimed to examine the semiological aspect of the movie *The Quake*, which is based on natural disasters and is about an earthquake, and for this purpose, Lacan's psychoanalysis theory was taken as the basis. In the visual and psychoanalytic analyses obtained from the study in which the semiotic method was used, it was understood that natural disasters can negatively affect people's psychology. It was observed that natural disasters can cause trauma in some cases and trigger negative situations such as depression etc. In addition, evidence was obtained that natural disasters such as earthquakes have psychologically unifying and interpersonal bonding aspects.

**Keywords:** Semiology, Psychoanalysis, Earthquake, Analysis.

\* Dr. Öğr. Üyesi, Ağrı İbrahim Çeçen Üniversitesi, Sağlık Hizmetleri MYO, [selamisarigul@hotmail.com](mailto:selamisarigul@hotmail.com), <https://orcid.org/0000-0002-1272-5274>

\*\*Doç. Dr., Ağrı İbrahim Çeçen Üniversitesi Türkçe Eğitimi ABD, [karabulut.ahmet25@gmail.com](mailto:karabulut.ahmet25@gmail.com), <https://orcid.org/0000-0002-2222-4078>

\*\*\*MEB, Türkçe Öğretmeni, [halil\\_08@hotmail.com](mailto:halil_08@hotmail.com), <https://orcid.org/0009-0000-2582-7731>

## 1.Giriş

Sinema, insanlara verilmek istenen duyguyu veya fikri daha etkili bir yoldan iletmeye yarayan bir sanattır. Sinemacılar aşk, ayrılık, aile bağları gibi bireysel temaları işleminin yanında; savaş, göç, ekonomik kriz ve onların getirdiği isyanlar, gibi temaları da işleyebilmektedir. İlk insandan bugüne kadar ne yaşanmışsa veya insan aklına neler gelebiliyorsa sinemanın konusu olabilmektedir.

Sinema, aynı zamanda birçok sanat dalını ve birçok bilim dalını etkileyen ve besleyen bir sanattır. Tarih, sosyoloji, felsefe, dilbilimi ve mitoloji gibi unsurlar sinema için ön planda olmuştur. Sinemanın etkilediği ve etkilendiği bu bilim dallarından biri de psikolojidir. Sinema, temelde insanı anlattığı için insan psikolojisi de vazgeçilmez temalarından biri olmaktadır. Kişisel psikolojik sorunlar yanında toplumsal sorunların kişi üzerinde bıraktığı izler de işlenmiştir. Doğanın insan üstünde bıraktığı olumsuz izler sel, tsunami, toprak kayması ve deprem gibi doğal afetler de sinemaya konu olmuştur. Bu doğal afetlerin insan üstünde bıraktığı etkilerin çok büyük olduğu aşikârdır. Sel, tayfun, toprak kayması ve deprem gibi ne zaman gerçekleşeceği belli olmayan ve hem maddi hem de manevi büyük yıkımları beraberinde getiren bu doğal afetler insan psikolojisini altüst etmektedir. Bu psikolojik çöküntüyü daha iyi perdeye yansıtılabilmek için birçok sinemacının faydalandığı psikolojik alt dal ise psikanalizdir. Birçok filmde psikanaliz kullanılmıştır. Psikanalizin savunma mekanizmaları gibi birçok konu işlenmiştir. Bu filmlerden bazıları olup biten olayları anlatırken bazıları da olabilecek kayıpları dile getirmek ve insanları uyarmak amaçlı yapılmıştır. Bu filmlerden biri de çalışmanın konusu olan 2018 yılında gösterime giren Norveç yapımı “The Quake (Skjelvet)” sinema filmidir. Bu çalışmada depremin insan hayatında ne gibi olumsuzluklara ve travmalara yol açtığı adı geçen film üzerinden incelenmeye çalışılmıştır. Bu travmalar ve olumsuzluklar açıklanırken göstergebilim yönteminden faydalanılmıştır. Hem filmin görsellerinden yararlanılmıştır hem de filme ait sahneler için gösterge, gösteren ve gösterilenden oluşan gösterge tabloları oluşturulmuştur. Oluşturulan gösterge tabloları ile travmalar ve bu travmaların insan hayatında yol açtığı olumsuzluklar göstergelerle anlatılmıştır.

### 1.1.Psikanaliz

Sigmund Freud’un temellerini attığı ve geliştirdiği psikanaliz kuramı her çağda ilgi görmüş sanatta, sosyolojide ve psikolojide önemli yer edinmiş olan bir kuramdır. Bu kuram 20. yüzyılın en önemli psikoloji kuramlarından kabul edilmektedir (Aliçavuşoğlu, 2012). Freud, getirdiği bu kuram ile özellikle psikoloji alanında çığır açmıştır. Freud psikoloji alanında ses getirmesine rağmen bu kuramın yalnızca psikoloji alanı ile sınırlı kalmadığını sanat, din ve felsefe alanlarında etkin bir bilim olduğunu ifade etmiştir (Parman, 2007). O, sanatı ve bunun yanında büyük anlatıları da psikanaliz kuramını temellendirmek için kullanmıştır. Freud’a göre bir kişinin kurmaca bir eser oluşturması o kişinin nevrotik olduğunu gösterir. Ona göre sanatçı hayal dünyası ile sanatçı olmayanlardan ayrılır. Sanat, sanatçıların bu hayal dünyasından doğar (Budak, 2009).

Freud, sanatın yanında rüyaya ve bilinçaltına da önem vermiştir. Freud’a göre insanın doyuramadığı talepleri bilinçaltında toplanır ve rüyalar sayesinde çeşitli meteforik örgülerle gün yüzüne çıkar (Özen, 2020). Freud bilhassa hipnoz tekniğini kullanan ünlü sinirbilimci Charcot ile katarsis tekniğini kullanan Josef Breuer’den etkilenmiştir (Turna, 2020). Breuer ile yaptıkları bir çalışma sonucunda katarsisin teröpatik etkiye sahip olduğunu belirler (Neel, 1983). Bu teknikleri kullanan Freud, psikanalize tabi tuttuğu kişilerin psikolojik sorunlarını çözmeye çalışır.

Freud insan zihnini id, ego ve süperego olmak üzere üçe ayırmaktadır. Ona göre id, insan benliğinin en ilkel noktasıdır. Bilinçdışı yer alır. Tamamen hazzın doyumuna odaklanır. Süperego, idin tam aksine kişinin hazlarını değil toplumun değerlerini temsil eder. Kısmen bilinçaltında yer alır. Bir nevi süperego zihnin “el âlem ne der” bölümüdür. Ego ise bu iki zıt kutup arasında dengeyi temsil eden zihin bölümü olarak bilinçte yer alır.

Psikanaliz yöntemini kullanan bilim insanları bu yönetime tabi tutulacak insanların bilinçaltına odaklanmıştır. Freud'a göre insan yapmak istediği ama herhangi bir sebepten ötürü yapmaya cesaret edemediği şeyleri bilinçaltına atar. Bu bilinçaltına gizlenen şeyler bazen gün yüzüne çıkabilir. Yine de toplum baskısından korkan birey bunu doğrudan açıklayamaz. Bu isteklerini belli savunma mekanizmalarını kullanarak tepki almayacak şekilde ifade eder.

Psikanaliz konusunda alan yazında önemli araştırmacılar yer almaktadır. Bunlardan biri de Fransız psikanalist Lacan'dır. O, bilinçdışı izah etmek yerine bilinçdışını içeren öğeleri analiz etme gerekliliğini savunur (Lacan, 2013). Lacan, psikanaliz kuramının temellerini Sigmund Freud'dan almıştır. Freud'dan sonraki çalışmalarda Freud'un psikanalitik anlayışından uzaklaşıldığını söyleyerek Freud kaynaklı çalışmalar yapmıştır (Lacan, 1988). Çalışmalarını daha çok Freud'a dönüş olarak nitelendirmiştir (Korkmaz, 2021). Freud'a dayandırdığı kavramlardan biri de melankolidir. Lacan'a göre melankoli bireyin yitirdikleri ve hissettiği eksikliklerdir (Salecl, 2004). Lacan'ın üzerine çalıştığı konulardan biri de travmadır. Lacan'a göre travmanın en belirgin durumu, kişinin hazırlıksız anında hiç beklemediği bir şey ile karşılaşmasıdır. İnsan, hiç tahmin edemediği ve beklemediği bir olayla karşılaşınca verdiği tepkiler de bu nispette çeşitlidir. Yaşanan olay karşısında insan psikolojik çöküntü yaşama, reddetme, bunalıma girme veya tüm değer dünyasını yitirme gibi tepkilerde bulunabilir. Beklenmedik bir olay karşısında kalan bireyin hangi tepkiyi vereceği de tahmin edilemezdir. İnsanın vereceği tepki ancak maruz kaldığı o olayın sonucunda görülebilir. Öncesinde tahmin edilmesi zordur.

Bir insan, hayatının her anında travma yaşayabilir. Çocuklukta yaşanan travmalar bireyin ileriki yaşlarında da hayatını olumsuz etkileyecektir. Travmada, önemli olan bireyin kendi bütünlüğüne, çevresindeki insanların sağlığına bir zarar gelebileceği yönünde algı yaşamasıdır. Bu beklenmedik olaylardan biri de doğal afetlerdir. Doğal afetler genellikle önceden kestirilemez olaylardır. Çünkü insanoğlu henüz doğayı tamamıyla kontrol altına alamamıştır. Çoğu yerde insanoğlu doğaya ayak uydurmak zorunda kalır. İnsanı travmaya uğratabilecek doğal afetlerden biri de depremdir. Ancak travmalar insanların sosyal ilişkilerinde bazen kopuşlara ve acıya sebep olurken bazen de bu durumun tam aksine toplumsal ve bireysel bütünleşmelere kapı aralamaktadır.

## 1.2. Deprem Gerçeği

Deprem, yer kabuğundaki hareketlenmeden dolayı yeryüzünde oluşan ani titreşimlerdir. Bu titreşimler sebebiyle deprem sırasında veya sonrasında meydana gelen hasar çok büyük olabilmektedir. M.Ö. 2 binden günümüze kadar 4000 deprem olduğu bu depremlerde 13 milyon insanın yaşamını yitirdiği ve bu sayının da 2,7 milyonunun geçtiğimiz asırda gerçekleştiği düşünülmektedir (Dirik, 2023). Sadece bir doğal afet için bu sayının çok olduğu açıktır. Türkiye de Kuzey Anadolu fay hattı, Doğu Anadolu fay hattı ve Batı Anadolu fay hatlarının bulunduğu en faal deprem kuşaklarının birinde yer almaktadır. Bu fay hatlarının yer aldığı bölgelerde daha önce çok büyük şiddetlerde ve çok büyük can kayıplarına neden olan depremler yaşanmıştır. 1939 Erzincan Depremi, 1999 Gölcük, 1999 Düzce ve çok yakın zamanda gerçekleşen 2023 Kahramanmaraş Depremleri ülkede toplumsal ve bireysel travmalara sebebiyet vermiştir. Ölümünün ardından gelen ailelerin parçalanması, annesiz veya babasız büyüyen çocuklar da depremin getirdiği en büyük travmalardandır. Depremin bir ülkenin altyapısına da büyük zararları vardır. Yıllar alan elektrik, su ve kanalizasyon gibi altyapıya zarar vererek hem insanların o anda bu altyapılara ulaşmasını hem de tekrar yapımı uzun süreceği için daha sonrasında ulaşımını zorlaştırır. Depremin olduğu bölgede altyapı zararları haricinde bölgenin ekonomisi de olumsuz yönde etkilenir. Deprem olduğu yörelerde bulunan fabrikalar ve sanayi bölgeleri ekonomik açıdan olumsuz bir şekilde etkilenip deprem bölgesinin veya ülkenin tümünün ekonomisini de bu yönde etkilemektedir. Marmara Depreminin ülke ekonomisine yarattığı olumsuz etki tek başına 8,5 milyar dolardır (İşçi, 2023).

Ülkelerin doğal afetleri tahmin edip tedbir olarak doğal afet gerçekleşikten sonraki süreci iyi yönetebilmesi vatandaşların depremin bıraktığı olumsuz izleri giderebilmesi için önemlidir (Güçlüer, 2023, ss. 207-208). Ülkemizde son yıllarda yaşanan depremler maddi kayıplara yol açmasının yanında depreme maruz kalan bireylerde travmalara da sebep olmuştur. Bir insanın yaşadığı ve güvenli bir ortam saydığı evinin yıkılması, güvenli saydığı o evin altında kalması ya da en sevdiklerini deprem yıkıntılarının altından çıkaramaması büyük travmalara yol açabilmektedir. Depremi yaşayan kişiler uzun süre yaşadıkları travmayı atlatamamaktadırlar.

Deprem her an karşılaşılabilecek bir gerçek olduğu için devlet ve sivil toplum kuruluşları depremin hasarını en aza indirebilmek için deprem öncesi, deprem anı ve deprem sonrası olmak üzere üç başlıkta insanları uyarmaktadır. Deprem öncesi faaliyetlerde evdeki deprem anında bulunduğu yerden düşme ihtimali olan tüm nesne ve eşyalar duvara monte edilmeli ve sabitlenmelidir. Böylelikle deprem anına bu eşyaların hane halkından birinin üstüne düşme ihtimali ortadan kaldırılmış olacaktır. İkinci olarak her evde bir deprem çantası bulundurulup bu çanta içinde temel yaşam malzemelerinin yer alması gerekmektedir. Bu çantayı ara sıra kontrol edip son kullanma tarihi geçen malzemelerin yerine yenileri eklenmelidir. Deprem anında yapılması gerekenlerin başında hayat üçgeni hareketi bulunmaktadır. Kamu spotlarında da sıklıkla karşımıza çıkan hayat üçgeni ile olası bir deprem anında yanına sığınılacak eşyanın boşluğunda hayatta kalınabilir. Deprem sonrasında ise bulunan bina hızlı bir şekilde terk edilmeli ve binalardan uzak bir noktada eğer varsa deprem toplanma noktasına gidilmelidir.

### 1.3.Göstergebilim

İnsanoğlu var olduğundan beri çevresini anlama ve anlamlandırma gayesi gütmüştür. Çevresini anlamaya çalışan insan aynı zamanda çevresine mesajlar da verme telaşına girmiştir. Bunu kimi zaman sözel kimi zaman da görsel iletişim ile sağlamıştır. Düşünen bir varlık olan insan; düşünüp, yargılayıp bir karara vardığından sonra ortaya bir ileti çıkarma ihtiyacı duyar. İnsan, yorum yapma ve eleştirel düşünme yeteneğini çok eskilerden edinmiştir. O zamanki insanlar bunu resimlerle yapmışlardır. Çünkü iletişimin en kestirme ve sağlam yöntemi görselliktir (Çağlar, 2012). Mağara duvarlarına çizilen resimler göstergebilimin bu manadaki ilkel örnekleri olarak sayılabilirler. Görsel, sözel veya işitsel iletişimde mesajlar yoluyla karşıya bildirimde bulunuruz. Bu bildirimleri daha iyi anlamlandırabilme düşüncesi göstergebilimin var olmasına sebep olmuştur (Denli, 1997). Bu noktadan hareketle göstergebilim, ortaya konan mesajların anlamlarını çözümlenmeye çalışan, görünenin ardındaki mesajı ortaya çıkarmaya çalışan bir bilim dalıdır.

Göstergebilimin tarihi genel anlamda çok eskilere dayanmasına rağmen bilim dünyasında ancak son yüz yıl içerisinde kendisine önemli bir yer bulmuştur. Göstergeler hayatın birçok noktasında kullanılmaktadır. Birçok grup ve düşünce göstergelerle ilgilenmiştir. Bazı düşünürler gösteren ve gösterilen kavramlarını ele alıp bunların arasındaki bağıntılardan bahsetmişlerdir (Rifat, 1992, s. 18). Gösterge kavramı, dilbilimin yanı sıra felsefenin de konusu olmuştur (Güneş, 2012). Bu bilim alanını kavramlaştıran kişi ise İngiliz düşünür John Locke'tur (Erkman, 1987, s. 29). Locke, "İnsanın Anlama Yetisi Üzerine Bir Deneme" adlı yapıtında semiyotik sözcüğünü kullanarak bu kavrama gösterge öğretisi anlamını vermiştir (Güneş, 2013). Locke'un öncülük ettiği ve birçok bilim insanının ardından birşeyler eklediği göstergebilim Charles Sanders Peirce ve dilbilimci Ferdinand de Saussure'un çalışmaları sayesinde çağdaş göstergebilim olarak anılmaya başlanmıştır. Göstergebilim, Saussure ile çağdaş bir yapı kazansa da Peirce sayesinde genele yayılmıştır. Peirce, göstergebilimi sınırlandırmamış ve dilbilim alanı dışına taşıyarak bu kavrama yeni bir ufuk açmıştır. Onun sayesinde göstergebilim hayatın tamamını kapsamaya başlayan bir yöntem olarak benimsenmiştir (Erkman, 1987). Peirce, göstergebilimin mantık işlevi üzerinde de durmuştur. Çalışmalarını mantık, matematik ve felsefe üzerine yoğunlaştıran Peirce, bir süre Emmanuel Kant hakkında da çalışmıştır. Kant'la ilgili çalışırken ona

getirdiği eleştiriler sonrasında Hegelci bir felsefe anlayışına sahip olmuştur (Özmkas, 2010). Pierce yaşarken göstergebilim hakkındaki yazılarını bir kitapta toplamasına rağmen bu yazılar ölümünden sonra yayımlanmış ve bu kitaptan sonra değeri anlaşılmaya başlamıştır (Rifat, 2005).

Saussure'nin ise göstergebilimin kullanışlılığından bahsetmesi önemlidir (Kaplan & Terek Ünal, 2011). Saussure, göstergebilimi daha çok dilbilim ile ilişkilendirmiştir. Saussure için gösterge ile birlikte dil yapısı temellenir (Bircan, 2009). Saussure göstergebilimi gösterge, gösteren ve gösterilen olmak üzere üç bileşenden oluşturur (Zorlu vd., 2017). Gösterge, gösteren ve gösterilenin birleşimidir. Gösteren ve gösterilen arasındaki ilişki Saussure' e göre ilişkisizdir. Bir gösterenin adının kabul edilmesi topluma bağlıdır. Toplumda bir nesneye verilen adı her isteyen değiştiremez. Değişecek olan kavrama dil karar verir ve kendiliğinden olur. Kavramların anlamlarını dil belirler (Moran, 2002).

Bunlar dışında göstergebilime en çok katkı yapanlardan biri de Fransız dilbilimci Roland Barthes'tir. Barthes, dilbilimini birçok alana yayarken anlaşılmasını da kolaylaştırmıştır. Ayrıca Barthes, göstergebilimde bulunan terimlerin üstüne düz anlam ve yan anlamı da eklemiştir. Barthes, göstergebilimi dilbilimine yaslamaya çalışır. Ona göre hayattaki değerli veya değersiz gördüğümüz her şey göstergebilim ile incelenebilir. Barthes'in göstergebilim için önemli gördüğü bir diğer kavram ise mittir (Rifat, 2013). Mitler kültürlerin kendi kapasiteleri kapsamında çevrede oluşan hadiseleri anlamlandırmak için oluşturulan hikâyelerdir (Fiske, 2017). İnsan anlamadığı her şey için anlamlandırma yoluna gider. Mitler de bu anlamlandırma yolunun kullanılmasıyla çıkmıştır (Strauss, 2012). Mit kelimesi Yunanca mitos kelimesinden gelmektedir. Antik Yunan'da bu ifade üçe ayrılmaktaydı: mitos, epos ve logos (Bingöl, 2024). Her milletin kültürüne yönelik mitleri vardır. Bir toplumun kendi kültür yapısı ve toplumsal bağları mitler sayesinde açığa çıkar. Mitlerin kültürlere olan en önemli etkisi anlatıları sözlerle hikâyeleştirmek veya masallaştırmaktır (Erhat, 1996).

#### **1.4.Araştırmanın Amacı**

Araştırmada, göstergebilimsel yönteme dayalı olarak The Quake filminde yer alan göstergelerin açıklanması amaçlanmıştır. Bu amaç doğrultusunda filmde yer alan sahneler göstergelere ayrılmış ve bu göstergeler, tablolar dahilinde gösterge, gösteren ve gösterilen kısımlara ayrılarak açıklanması hedeflenmiştir.

#### **2.Yöntem**

Her kültür kendine ait dilsel dizgelerini sürdürmektedir. Bu dizgeler, kültürün oluşturduğu anlam dünyaları ile paralel olarak dilsel yapılar inşa etmektedir. Bu dilsel kavramlar da belli başlı dizgeleri barındırmaktadır. Bu dizgeler de göstergeleri barındırmakta ve gösterge, gösteren, gösterilen alt dallarını ihtiva etmektedir (Saussure, 1976). Dil kavramı, kendi kendine gelişen bir organizmadan öte dilsel toplulukların ortak düşünme biçiminin yarattığı ürün olarak kabul edilmektedir (Rifat, 2013). Bu noktadan hareketle dilin toplumları yansıtan birer ayna olduğu sonucuna varılabilir. Yapılan bu çalışmada da The Quake filminin göstergebilimsel incelenmesi amaçlanmıştır. Latince semiotic ve semiotology olarak ifade edilen göstergebilim kavramı, genel manada göstergeleri inceleyen bilim dalı olarak nitelendirilmektedir (Erkman, 1987). Başka bir ifadeyle göstergebilim, dilbilimsel yöntemleri varlıklarla ilişkilendiren, bunları dille tasvir etmeye ve dilsel olmayan bütün olguları da dil metaforuna dönüştürerek açıklamaya çalışan bir bilimdir. Bu durumları ifade ederken de gösterge, gösteren ve gösterilen kavramlarından yararlanır. Gösterge kavramı, bir simülasyon olarak kabul edilir. Kendisi anlam yüklenen nesne olmadığı halde o nesnenin yerini tutmaktadır (Erkman Akerson, 2005). Gösteren ise bir düşünceyi ya da anlamı dile getirmede kullanılan sözcük ya da sözcük grupları olarak nitelendirilir (Zorlu vd., 2017). Gösterilen kavramı da gösterenin tam aksine “nesne” ifadesini karşılamaktan ziyade, “nesnenin zihinsel bir tasarımı” olarak kabul edilir.

Çalışmada esas alınan bir başka göstergebilim öncüsü de Barthes'tir. Barthes, genellikle popüler kültür üzerinde çalışmıştır. Barthes'in geliştirdiği bu çözümler, bildirişimden öte olguları ifade etmeyi ve incelemeyi amaçlamıştır. Bu noktadan bakıldığında da filmler olgulardan ve kültürün yansımalarından oluştuğundan çalışmada başvuru bir başka göstergebilimsel yaklaşım da Barthes'in yapısal çözümlemesidir. Barthes bütün bu olguları göstergebilimle ifade etmeye çalışır. Bunu yaparken de göstergelerle ikincil gösterilenler arasındaki bağıntılar üzerinde durur (Vardar, 2001). Bu noktadan bakıldığında sinema da bu bağıntıları ihtiva etmektedir.

### 2.1.Çalışmanın Materyali

Çalışmada John Andreas Andersen'in yönetmiş olduğu The Quake filmi incelenmiştir. Filmin materyal olarak tercih sebebi, son zamanlarda ülkemizde ve dünyada meydana gelen deprem felaketlerine yönelik unsurları barındırmasıdır. Ayrıca filmde yer alan sahnelerin Freud ve Lacan'ın psikanaliz kuramlarına uygun olması filmin incelenme sebebi olmuştur.

### 2.2.Filmin Özeti

Jeolog Kristian Eikjord, daha önce yapmış olduğu uyarıları sonucunda ailesini ve kasaba halkının çoğunluğunu ölümden kurtardığı bir doğal afet yaşamıştır. Kristian sayesinde büyük bir sel felaketinden sağ kurtulan halk onu kahramanlaştırmıştır. Buna rağmen Kristian'ın akli hala kurtaramadığı ölen insanlardadır. Bu olaydan sonra yalnızlaşan Kristian bir süredir tek başına yaşamaktadır. Bu talihsizlikten sonra ise, Oslo Tüneli'nin dayanıksız olduğunu düşünen arkadaşı Limdblom Oslo tüneline numune toplarken başına taş düşmesi sonucu yaşamını yitirmiştir. Arkadaşının ölümünden sonra Kristian arkadaşının ondan yardım istediği mektupları bulur. Kristian artık inzivaya çekilmiş hayattan sıyrılır ve Oslo tünelinin sağlam olmadığını yetkililere anlatmaya çalışır. Bunu ispatlamak için tünelden aldığı taş numunelerini deprem araştırma merkezine sunar. Ancak yetkililer araştırma merkezindeki teknolojik sistemlerin gelişmişliğini savunarak Kristian'ın bu tezini yetkililer dikkate almaz. Buna rağmen pes etmeyen Kristian çalışmalara devam eder. Bu konuda en büyük yardımcısı Limdblom'un kızıdır. Limdblom'un kızı bir gün babasının Oslo Tüneli'ndeki fare deneklerinin videosunu getirir. Kristian farelerin bir gaz salınımı sonrası şüpheli hareketlerinden ve Oslo Tüneli çevresinin sismik hareketlerinin veri analizlerinden depremin geldiğini anlar. Tüm aile bireylerini ve deprem kurulunu uyararak ister. Bu uyarıdan sonra art arda depremler yaşanır ve şehir bir kaos ortamına sürüklenir. Bu arada Kristian'ın ailesiyle kopma noktasına gelen bağları depremle birlikte yeniden güçlenir.

### 2.3.Filmin Künyesi

Orijinal İsmi: Skjelvet

Vizyon Tarihi: 23 Eylül 2022

Süre: 106 Dk.

Tür: Aksiyon,Dram, Gerilim

Yönetmen: John Andreas Andersen

Senaryo: John Kåre Raake , Harald Rosenløw-Eeg

Ülke: Türkiye

Dil: Norveç

<https://www.sinemalar.com/film/249235/skjelvet>

## 2.4. Araştırma Etiği

Bu araştırmanın planlama ve uygulanma ile verilerin analizi süreçlerinde “Yükseköğretim Kurumları Bilimsel Araştırma ve Yayın Etiği Yönergesi” kapsamında uyulması gereken bütün kurallara uyulmuştur. Yönergenin ikinci bölümü olan “Bilimsel Araştırma ve Yayın Etiğine Aykırı Eylemler” başlığı altında belirtilen eylemlerden hiçbiri gerçekleştirilmemiştir. Çalışmanın yazım sürecinde bilimsel kurallara, etik ve alıntı kurallarına uyulmuş; toplanan veriler üzerinde herhangi bir değişiklik yapılmayarak çalışma herhangi başka bir akademik yayın ortamına değerlendirme için gönderilmemiştir.

## 3.Bulgular

Çalışmanın bu kısmında filmde alınan görseller göstergebilim ve psikanaliz kuramları bağlamında tablolar halinde yorumlanarak aktarılmıştır.

### Görsel 1

*Kristian'ın Kızının Fotoğrafları Görmesi*



Jeolog Kristian ve ailesi daha önce bir felaket atlamışlardır. Kristian hem ailesini hem de kasabayı büyük bir trajediden kurtarmıştır. Kristian bu olaydan sonra ailesinden uzaklaşıp tek başına yaşamaya başlar. Daha önce sel felaketini bilen ve kasabanın çoğunu ölümden kurtaran Kristian kurtaramadığı insanlar için adeta yas tutmaktadır. Bu evde hiçbir şey yapmadan psikolojik olarak çökmüş bir şekilde yaşamaktadır. Kızı bir gün onu ziyarete gelir ve bir odada o eski felaketten kalma fotoğrafları görür ve çok şaşırır.

### Tablo 1

*Görsel 1'in Göstergebilimsel Analizi*

Gösterge	Gösteren	Gösterilen
Nesne	Duvara asılan felaket fotoğrafları	Felaket sonrası yaşanan travma, kurtaramadığı insanlar için yas ve melankoli

## Görsel 2

### *Kristian ve Kızının Sarılma Sahnesi*



Kristian, kızı ile sağlıklı bir iletişim kuramaz Yaşadığı bu uyumsuzluktan kızının da etkileneceğini düşünerek kızını annesine geri yollar. Kızı onunla vakit geçirmek için tek başına uzun bir yoldan gelmiştir ama Kristian aynı çabayı gösteremez. Birbirlerinden ayrılırken kızı tüm vücuduyla babasına sarılmasına rağmen Kristian aynı samimiyeti gösteremez.

## Tablo 2

### *Görsel 2'nin Göstergibilimsel Analizi*

Gösterge	Gösteren	Gösterilen
İnsan ve havanın rengi	Hissizlik ve gri tonlu renkli bulutlar	Duygusal yitim, melankoli ve travmanın dışa vurumu

## Görsel 3

### *Limdblom'un Deprem Araştırması*



Kristian'ın Norsar adlı deprem izleme merkezinde çalışan Jeolog arkadaşı Limdblom, Oslo Tünelinde araştırmalar yapar. Bu tünelin sağlam olmadığını ve depreme dayanamayacağını düşünür. Kimsenin ona inanmamasına rağmen o, depremin izini sürmeye devam eder.

## Tablo 3

### *Görsel 3'ün Göstergibilimsel Analizi*

Gösterge	Gösteren	Gösterilen
Uzman ve tünel	Tünelde analiz yapma	Tünelin oluşturabileceği tehlikeleri görme



#### Görsel 4

##### *Limdblom'un Ölüm Haberi*



Oslo Tünelinde araştırmalar yapan Limdblom, Oslo tünelindeki taşların düşmesi sonucu yaşamını yitirir. Arkadaşının ölüm haberini alan Kristian şok geçirir. Limdblom'un ölümü ile onun Oslo tüneli hakkındaki düşüncelerinin doğru olabileceği kanısına varır. Limdblom'un kendisine gönderdiği zarflar aklına gelir ve onları merak eder. Bundan sonra onun yarım kalan işini o devralacaktır.

#### Tablo 4

##### *Görsel 4'ün Göstergebilimsel Analizi*

Gösterge	Gösteren	Gösterilen
Televizyon	Ölüm haberi	Şok geçirme

#### Görsel 5

##### *Limdblom'un Kristian'dan Yardım İstemesi*



Limdblom ölmeden önce gönderdiği zarflarla Oslo Tünelinin sağlam olmadığını ve Oslo depreminin aradan geçen yüz yıldan sonra buradaki fay hattının tekrar aktif olabileceğini anlatarak ölmeden önce arkadaşından yardım istemiştir. Ne var ki Kristian bunların hepsini Limdblom öldükten sonra öğrenecektir.

#### Tablo 5

##### *Görsel 5'in Göstergebilimsel Analizi*

Gösterge	Gösteren	Gösterilen
Belgeler	Limdblom'un gönderdiği zarflar	Yardım çağrısı ve deprem hakkında uyarı

## Görsel 6

*Kristian'ın Limdblom'un Yarım Kalan Deprem Araştırmasını Sürdürmesi*



Limdblom'un ölümünden sonra eline geçen belgelerden tehlikenin farkına varan Kristian, arkadaşının yarım kalan işini sürdürme niyetindedir. Norsar Merkezine giderek Norsar Başkanının yanına çıkar. Norsar Başkanı, Limdblom'un iyi bir jeolog olduğunu ama bazen olayları çok abarttığını, Norsar Merkezindeki teknolojik yapıyı överek bu noktada her yeri kontrol ettiklerini söyler.

## Tablo 6

*Görsel 6'nın Göstergibilimsel Analizi*

Gösterge	Gösteren	Gösterilen
Teknolojik ekipman	Deprem uyarı sistemleri	Teknolojinin getirdiği özgüven

## Görsel 7

*Kristian'ın Depresyondan Çıkışı*



Limdblom'un ölüm haberinden sonra Norsar Başkanını ikna edemeyen Kristian, arkadaşının durumunu daha iyi anlar. İşin ciddiyetini ve sorumluluğu üstüne alması gerektiğini anlayan Kristian, inzivaya çekilerek sürdürdüğü acı dolu yaşamı kenara bırakıp kolları sıvamaya karar verir. Bunun için ilk yaptığı eylem, sakal tıraşı olup hayata geri dönmektir. Burada bireyin aynadaki aksi, psikanaliz kuramı esas alındığında iç dünyasıyla yüzleştiğine, duyguları ve aklı ile fiziki yapısı arasındaki mesafeyi kapatmaya çalıştığına kanıt olarak gösterilebilir.

**Tablo 7**

*Görsel 7'nin Göstergibilimsel Analizi*

Gösterge	Gösteren	Gösterilen
İnsanın aynadaki aksi	Tıraş olma eylemi	Melankolik hali atlatma ve yenilenme

**Görsel 8**

*Oslo Tünelinden Alınan Taş Numuneleri*



Kristian, ölen arkadaşı Limdblom'un evine giderek onun yaptığı çalışmalarını görmek ister. Limdblom'un çalışma odasında Oslo tünelinden farklı zaman ve türlerde alınmış olan numune taş parçalarını görür. Kristian, ölen arkadaşının çalışkanlığına ve numunelerin çokluğuna şaşırır.

**Tablo 8**

*Görsel 8'in Göstergibilimsel Analizi*

Gösterge	Gösteren	Gösterilen
Taş numuneleri	Analiz çalışmaları	Oslo tünelinin depreme karşı dayanıksızlığı

**Görsel 9**

*Kristian'ın Ailesini Uzaktan Seyretmesi*



Kristian, insanları kurtarmak ve bir felaketin önüne geçebilmek için emek harcarken ailesini bir kenara bırakır. Zaten bir önceki sel felaketinden ötürü psikolojik çöküntü içinde ailesinden uzaklaşıp tek başına yaşayan Kristian, Oslo tünelinin çürüklüğünü kanıtlayabilmek için harcadığı zaman zarfında artık ailesinden iyice kopmuştur. Bir gece evinin önünden geçerken eşinin, kızının ve oğlunun bir kutlama yaptığını görür ve onları sokaktan izler. Kristian'ın, ailesinin bu durumunu uzaktan izleyerek

kendini ailesinin dışında ve yalnız hissetmesi, Lacan'ın melankoli olarak tanımladığı kavramın Kristian'ın ruh haline etki ettiğini göstermektedir. Kristian huzurunu ve aile bağlarını yitirmiştir.

### Tablo 9

#### Görsel 9'un Göstergebilimsel Analizi

Gösterge	Gösteren	Gösterilen
Ailesini onlardan habersiz gözlemleme	Özlediklerini uzaktan izleme eylemi	Aileden kopuş ve melankoli hali

### Görsel 10

#### Deprem Anı



Kristian'ın kızı Julia'nın bale gösterisi vardır. Kristian, gösteriye katılacağını belirtmesine rağmen Oslo tüneline gider ve örnek alır. Ardından, gösteriye gelirken deprem olur ve bale binasında yıkımlar meydana gelir. Deprem kendini iyiden iyiye hissettirmeye başlamıştır. İkinci bir sarsıntı da şehirde hissedilir. Kristian'ın eşi onu telefonla ararken deprem gerçekleştiği için kızları içeride kalmıştır. Herkes dışarı çıkarken Kristian'ın eşi içeri doğru koşar. Binanın tavanından düşen parçalara aldırmadan kızını kurtarmaya gider.

### Tablo 10

#### Görsel 10'un Göstergebilimsel Analizi

Gösterge	Gösteren	Gösterilen
Deprem anı ve yaşanan kargaşa	Depreme rağmen binaya girme eylemi	Çocuğu için kendini feda etme

### Görsel 11

#### Kristian'ın Norsar Başkanıyla Görüşmesi



Bu sarsıntılardan sonra Norsar Başkanının kendisine halen inanmamasına sinirlenen Kristian, Oslo tüneline aldığı örnekleri başkanın ayaklarının dibine atar ve “Bu, Oslo” der. Taş parçasının kolayca kırılmasına rağmen Norsar Başkanı bunun bir şeyi kanıtlayamayacağını söyler.

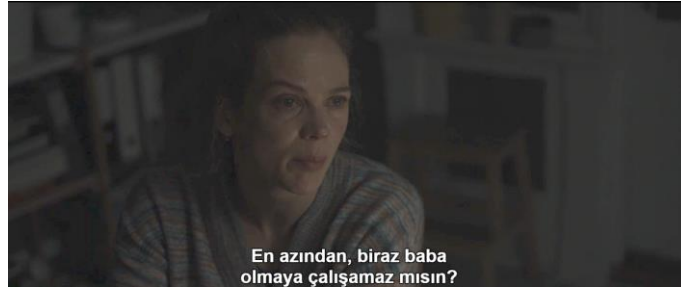
### Tablo 11

#### Görsel 11'in Göstergebilimsel Analizi

Gösterge	Gösteren	Gösterilen
Taş parçaları	Çürük taş numuneleri	Oslo tüneline olası bir depreme karşı dayanıksız oluşu

### Görsel 12

#### Kristian'la Eşinin Tartışması



Kristian bir gün evine gider. Kristian'ın, kızının bale gösterisine gelmemesi ve deprem anında onların yanında olmaması eşini iyice kızdırmıştır. Eşi, Kristian'ın babalığını sorgular. Kristian'ın babalık görevini yerine getiremediğini düşünür. Her şeyden daha önce ona, baba olduğunu söyler. Eşi ailesiyle ilgili problemleri çözemediği için Kristian'a kırgın ve kızgındır. Eşi de Kristian'ın bu durumundan dolayı kendini huzursuz ve kötü hissetmektedir. Kristian'ın eşinde görülen içsel çatışma hali, aile bağlarının kopuşunu ve eşine olan güveninin kalmadığını göstermektedir. Bu durum, Lacan'ın kuramına göre melankoli olarak değerlendirilebilir.

### Tablo 12

#### Görsel 12'nin Göstergebilimsel Analizi

Gösterge	Gösteren	Gösterilen
Umutsuzluk hali	Kızgın ve sitemkâr sözler	Aile bağlarının kopuşu ve güven yitimi

### Görsel 13

#### İkinci Deprem'in Göstergesi



Limdblom'un kızı Marit, ölen babasının odasını toplarken onun bilgisayarından gelen bir mesaj dikkatini çeker ve Oslo tüneline kurduğu fare denek düzeneğinin canlı görüntülerini ve farelerin ilginç hareketlerini görür. Bu olayı Kristian'a bildirir. Kristian bu hareketlerin sebebinin Oslo tünelinin bulunduğu dağın içinden gelen gazların olabileceğini ve bunun da depremin belirtisi olduğunu söyler. Kristian hemen harekete geçer ve aile bireylerini uyarmak ister.

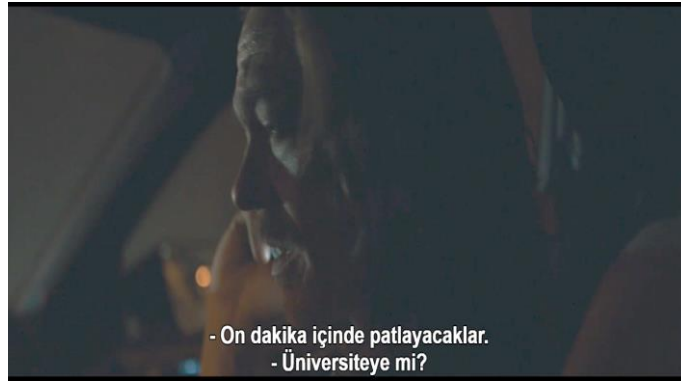
### Tablo 13

#### Görsel 13'ün Göstergebilimsel Analizi

Gösterge	Gösteren	Gösterilen
Fare	Hayvan anormal hareketleri	Depremin başlaması

### Görsel 14

#### İkinci Deprem Anı



Depremin yaklaştığını anlayan Kristian üniversitede olduğunu bildiği oğlunu defalarca aramasına rağmen oğlu derste olduğu için telefonu açmaz. Bunun üzerine Kristian Acil Durum Merkezini arar ve üniversitede bomba olduğunu söyleyerek sahte bomba ihbarı ile üniversitenin boşaltılmasını sağlamak ister.

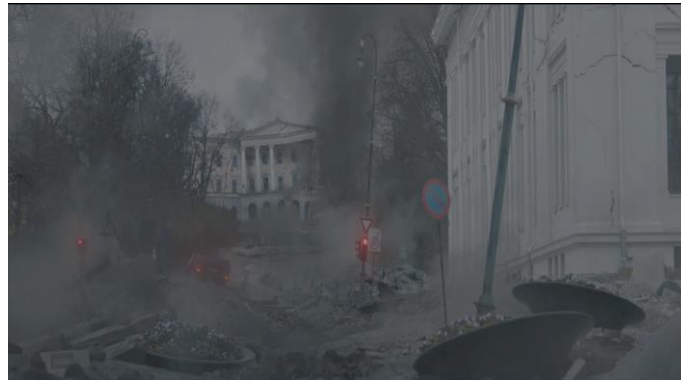
### Tablo 14

#### Görsel 14'ün Göstergebilimsel Analizi

Gösterge	Gösteren	Gösterilen
Baba	Sahte bomba ihbarı	Oğlunu depreme karşı koruma içgüdüğü

### Görsel 15

#### İkinci Deprem'in Sonrası



Tüm uyarılara rağmen devletin deprem gibi afetlerle ilgili kurumu Norsar, yaklaşmakta olan tehlikeyi göz ardı etmiştir. İnsanoğlu, deprem gerçeğini yok saymıştır. Büyük deprem başlamıştır. Bu ihmal, kentte büyük bir faciaya yol açacaktır.

### Tablo 15

#### Görsel 15'in Göstergebilimsel Analizi

Gösterge	Gösteren	Gösterilen
Deprem	Büyük yıkım	Doğal afetlerin hafife alınmaması gerçeği
Doğa olayı	Deprem	

### Görsel 16

#### Felaketin Birleştiriciliği



Kristian, oğlunu ararken bir yandan da eşinin çalıştığı binaya gelir. Onu oradan alıp uzaklaşacaktır. Kızını dışarıda bırakıp içeri girer. Eşini ikna edene kadar deprem olur. Bu arada kızları onlardan habersiz içeri girer. Çift asansördeyken depreme yakalanır. Bu ana kadar birbirinden kopmuş olan bu çift çocukları için buldukları yerden bir an önce çıkmaları gerektiğinden duygusal bir birliktelik oluştururlar. Birbirlerine birlikte başaracaklarına dair söz verirler. Büyük tip travma anları, birbirinden kopmuş olan insanların arasındaki bağı onarıp onları tekrar aynı amaç ekseninde birleştirebilir.

### Tablo 16

#### Görsel 16'nın Göstergebilimsel Analizi

Gösterge	Gösteren	Gösterilen
Kadın ve erkek	Birliktelik, duygusal bağların güçlenmesi	Yaşanan travmanın etkisiyle ortaya çıkan duygusal birliktelik

### Görsel 17

#### Kristian'ın Kızını Kurtarması





Buldukları asansörden sadece Kristian çıkabilmiştir, eşi asansörden çıkarken düşüp yaşamını yitirmiştir. Asansörden kurtulan Kristian hemen kızının bulunduğu alana gelir. Kızı binanın çökmekte olan tarafına doğru düşmüştür ve çatlama olan camın üstünde durmaktadır. Kristian kendi canını kızı için tehlikeye atar ve kızını kurtarır.

**Tablo 17**

*Görsel 17'nin Göstergibilimsel Analizi*

Gösterge	Gösteren	Gösterilen
Baba ve kız	Kızını kurtarma eylemi	Çocuğu için kendi canını tehlikeye atma

#### 4.Sonuç ve Tartışma

Felaket senaryoları içeren sinema yapıtları, olası sorunlara çözüm yaratmak için oldukça geniş perspektifler ve farklı imkânlar sunabildiğinden depremi konu alan birçok filmin yapılmasına zemin hazırlamıştır. Bu filmlerde genel olarak depreme karşı hazırlık süreçlerini ve bu hazırlıkların belirli kalıplar içinde kaldığını, depremin neden olabileceği tüm sorunları kuşatmadığını, bunun da büyük yıkımlara neden olduğunu işleyen konular ele alınmıştır. Ayrıca, depreme ilgili çalışmaları iş değil bir yaşam tarzı olarak gören ve kendini buna tamamen adayan bilim insanlarının teknolojinin yanında sahadan da belirli periyotlarla aldıkları örneklerle felaketlerin oluş zamanını daha isabetli bir şekilde tahmin ettikleri görülmüştür.

Deprem veya felaket içerikli filmler çekmek, yüksek teknoloji ve büyük maliyetler gerektirmektedir. Bundan dolayı Türk filmlerinde doğal felaketler içeren filmler çok fazla yer almamıştır. Deprem üzerine Avrupa ve ABD sinemasında gerçekçi ve görüntü kalitesi yüksek filmlerin yer aldığı görülmektedir. Bu yapımlardan biri de çalışma bağlamında irdelenen The Quake adlı filmidir. Bu araştırmada The Quake filmine yönelik Roland Barthes'in göstergibilimsel inceleme yönteminden yola çıkılarak analizler yapılmıştır. Barthes'in görünen anlamın dışında seyirciye aktarılmak istenen gizli mesajlar olarak nitelediği göstergelerin içinde yer alan gömülü anlamlar, göstergibilimsel yöntemle gün yüzüne çıkarılmaya çalışılmıştır. Bu analizler ve göstergeler okunurken psikanalist kuramdan yararlanılmıştır. Özellikle Freud ve Lacan'a ait psikanalist kuramsal temeller, göstergelerin anlamlandırılmasında önemli araçlar olarak kullanılmıştır. Filmde deprem felaketi, insanların hayatında bir yandan travmalara neden olurken öte yandan da geçmiş travmaları ortadan kaldıran ve kopmuş bağları yeniden onaran yapıyı içinde barındıran bir unsur olarak psikanalist kuram üzerinden aktarılmıştır.

The Quake filminin semiyolojik incelemesi neticesinde depreme ilgili yapılan hazırlıkların olduğu ancak bunların kesinlikle yeterli olmadığı ve bu felakete hazırlıklar yapılırken yalnız resmi kurum ve kuruluşların değil gönüllü çalışanların da görüşlerinin dikkate alınması gerektiği yönünde kanıtlara ulaşılmıştır. Bu noktadan bakıldığında çalışmanın Alkın (2022) tarafından hazırlanan ve Earthquake in New York adlı filmin incelendiği çalışmayla örtüştüğü görülmektedir. Nitekim Alkın (2022) çalışmasından elde ettiği bulgularda afetlere hazırlık noktasına dikkat çekmiştir. Çalışmada, filmde yer alan görüntülerle oluşturulmuş anlamlar gösterge tablolarıyla açıklanmıştır. Deprem felaketi bu filmde, en acı ve en korkunç taraflarıyla seyirciye yansımıştır. Filmin analizinde depremlere ait görsellerin daha dehşetli ve vurgulu olduğu yönünde kanıtlara rastlanmıştır. Ayrıca analizi yapılan göstergeler içine gizlenmiş mesajlarda, depremin insanların zihnindekinden daha yıkıcı olabileceğine dair iletiler verilmiştir. Afetlerin sosyolojik yönünden bakıldığında ise çalışma, literatürde yer alan çalışmalarla benzerlik göstermektedir (Perry vd., 2001; Lucini vd., 2014). Filmde yer alan her görsel, bir göstergeye karşı gelmektedir. Bu göstergeler belirli mitler kullanılarak anlam üretmekte, kuramlarla



da yorumlanabilmektedir. Film, depremin insanların emeklerinin ürünü olan şehirlerin yıkılmasının yanında ilişki boyutlarını da psikanalist açıdan etkilediğine dair göstergeler barındırmaktadır.

Filmde Jeolog Kristian ve ailesi daha önce bir sel felaketine maruz kalmışlardır. Kristian hem ailesini hem de kasabayı büyük bir trajediden kurtarmış ve bu olaydan sonra ailesinden uzaklaşıp tek başına yaşamaya başlamıştır. Çünkü Kristian bu olayda kurtaramadığı insanlar için yas tutmaktadır. Bu olay Kristian üzerinde bir melankoliye ve travmaya neden olmuştur. Filmde, Kristian'ın bu derin depresyonunu destekleyen hava durumu, kullanılan yoğun gri tonların ve olay örgüsü, felaketin Kristian'ın ruh dünyasını ciddi bir şekilde etkilediğine dair güçlü veriler sunulmaktadır. Ayrıca, filmde yer alan göstergelerde deprem ve sel felaketiyle birlikte gelen yıkım, fiziksel bir yıkıma neden olurken psikanalist yöntemler kullanılarak oluşturulan mitte insan üzerinde de yıllarca geçmeyen derin ruhsal yaralanmalara da sebep olabileceği yönünde dizgeler oluşturulmuştur. Bu dizgelerde Kristian'ın sel felaketinin etkisinden hala kurtulamadığına, ailesinden uzaklaştığına ve huzuruyla birlikte aile bağlarını kaybettiğine dair göstergeler işlenmiştir. Ancak ikinci felaket olan deprem başladığında Kristian oğlunu ve kızını bu felaketten kurtarmak için eşiyle birlikte harekete geçer; bu reaksiyon, ikisi arasında bir duygusal birlikteliği beraberinde getirerek bir travmanın açtığı yarayı başka bir travmanın giderebileceği yönünde göstergelerle son bulur.

Film, Barthes'in dün anlam ve yan anlam kavramları üzerinden değerlendirildiğinde, düz anlamda fiziksel bir felaket olan depremin maddi kayıplar oluşturmasının yanında toplumsal ve bireysel travmaların ortaya çıkabileceği yönünde anlamlar içermektedir. Lacan'a göre ve yan anlamlar bağlamında değerlendirildiğinde, felaketlerin fiziksel ve toplumsal etkilerinin bireyin psikolojisine yönelik olumsuz etkisi de vurgulanmaktadır. Filmdeki yan anlamlar incelendiğinde, bireylerin deprem gibi olağanüstü felaketler sonucunda yaşanan travmanın etkisiyle, sosyal ilişkilerde yaşanan kopmaların daha da artması beklenirken bunun aksine bu problemlerin kendiliğinden ortadan kalktığı görülmüştür. Bu durum da temel ve yan anlamların filme olan yansımalarını göstermektedir.

Sonuç olarak yıkımın yalnız fiziksel olmadığı, yer kabuğunda ve Oslo tünelinin derinliklerinde yer alan çökme ve kırılmaların aslında insan zihniyle özdeşleştirildiği, insanın bir yönüyle bedeniyle yaşadığı çevreye bağlı olduğu için bilinçaltında da yıkımlara neden olduğu yönünde psikanalist bir okumaya imkân verdiği görülmektedir. İnsanların kötü olarak gördükleri felaketler, bazen farklı yolların açılmasına neden olarak travmaları tedavi edici bir etkiyle biz bilincini oluşturup insanların kırılan taraflarını onararak bir arada kalmalarına zemin hazırladığı filmin göstergelerinden ulaşılan sonuçlar arasındadır.

## 5.Kaynakça

- Alkın, R. C. (2022). Aftershock: Earthquake In New York filmi üzerine bir afet sosyolojisi incelemesi. *İçtimaiyat*, 6(1), 298-311.
- Aliçavuşoğlu, E. (2012). Psikanaliz, Freud ve sanat. *Sanat Tarihi Yıllığı*, 20, 1-16.
- Bingöl, İ. (2024). Roland Barthes'ta mit ve burjuva ideolojisi. *Kilikya Felsefe Dergisi*, 1, 33-49.
- Bircan, U. (2009). İsmet Özel'in "Bir Yusuf Masalı" adlı şiirinin Saussure'cü bağlamda yapısal çözümlemesi. *Gazi Türkiyat*, 1(5), 585-609.
- Budak, A. (2009). Psikanalitik edebiyat eleştirisi ve bir uygulama denemesi. *Dumlupınar Üniversitesi Sosyal Bilimler Dergisi*, 25, 13-26.
- Çağlar, B. (2012). Bir iletişim biçimi olarak göstergebilim. *LAÜ Sosyal Bilimler Dergisi*, 3(2), 22-34.

- Denli, S. (1997). *Göstergebilim açısından grafik gösterge anlamlarının incelenmesi* (Tez No.63417) [Yüksek Lisans Tezi, Atatürk Üniversitesi]. Yükseköğretim Kurulu Ulusal Tez Merkezi.
- Dirik, K. (2023). [https://yunus.hacettepe.edu.tr/~kdirik/FJ\\_18\\_Depremler.pdf](https://yunus.hacettepe.edu.tr/~kdirik/FJ_18_Depremler.pdf) Erişim Tarihi: 15 Haziran 2024
- Erhat, A. (1996). *Mitoloji sözlüğü*. Remzi.
- Erkman, F. (1987). *Göstergebilime giriş*. Alan.
- Erkman Akerson, F. (2005). *Göstergebilime giriş*. Multilingual.
- Güneş, A. (2012). Çağdaş bir çözümleme yöntemi: Göstergebilim. *E-Journal of New World Sciences Academy*, 7(2), 31-43.
- Güneş, A. (2013). Göstergebilim tarihi. *Humanities Sciences*, 8(4), 332-348.
- Güçlüer, D. E. (2023). Milli güvenlik meselesi olarak deprem. *Avrasya Dosyası Dergisi*, 14(1), 205-217.
- İşçi, P. D. C. (2023). Deprem nedir ve nasıl korunuruz. *Yaşar Üniversitesi E-Dergisi*, 3 (9), 959-983.
- Kaplan, F. N., & Terek Ünal, G. (2011). *Bilim kurgu sinemasını okumak "göstergebilimsel yaklaşım"*. Derin.
- Korkmaz, A. (2021). Lacanyen psikanalizde travma ve düşlem. *AYNA Klinik Psikoloji Dergisi*, 8(2), 161-185.
- Rifat, M. (2013). *Açıklamalı göstergebilim sözlüğü: kavramlar, yöntemler, kuramcılar, okullar*. Türkiye İş Bankası Kültür.
- Moran, B. (2002). *Edebiyat kuramları ve eleştirileri*. İletişim.
- Fiske, J. (2017). *İletişim çalışmalarına giriş*. Bilim ve Sanat.
- Neel, A. F. (1983). *Handbuch der psychologischen theorien*. Fischer Taschenbuch Verlag.
- Lacan, J. (2013). *Psikanalizin dört temel kavramı*. Metis.
- Lacan, J. (1988). *The seminar of Jacques Lacan*. WW Norton & Company.
- Lucini, B. (2014). *Disaster resilience from a sociological perspective: Exploring three Italian earthquakes as models for disaster resilience planning*. Springer.
- Rifat, M. (1992). *Göstergebilimin ABC'si*. Simavi.
- Rifat, M. (2005). *XX. yüzyılda dilbilim ve göstergebilimin kuramları*. YKY.
- Salecl, R. (2004). *On anxiety*. Routledge.
- Saussure, F. (1976). *Genel dilbilim dersleri*. TDK.
- Strauss, C.L. (2012). *Yapısal antropoloji*. İmge.
- Özmkas, U. (2010). *Peirce, Saussure ve Derrida'da gösterge kavramı* (Tez No.308539) [Yüksek Lisans Tezi, Hacettepe Üniversitesi]. Yükseköğretim Kurulu Ulusal Tez Merkezi.
- Özen, Ö. (2020). Psikanaliz ve edebiyat: iki terapötik yoldaş. *Uluslararası Kültürel ve Sosyal Araştırmalar Dergisi*, 6 (1), 9-16.
- Parman, T. (2007). *"Freud ve sanat" Freud ve çağdaş sanat*. Yapı Kredi Kültür Sanat.

- Perry, R. W., Lindell, M. K., & Tierney, K. J. (2001). *Facing the unexpected: Disaster preparedness and response in the United States*. Joseph Henry.
- Turna, M. (2020). Edebiyat ve psikanaliz üzerine. *Medeniyet ve Toplum Dergisi*, 4(1), 1-17.
- Vardar, B. (2001). *Dilbilimin temel kavram ve ilkeleri*. Multilingual.
- Zorlu, Y., akı, C., & Karaca, M. (2017). Nazizm ideology in Turkish cinema: “Kırımlı” film and semiotics analysis. *Istanbul Journal of Sociological Studies*, (56), 67-95.