

## PORSTMODERN SANAT STRETEJİSİ OLARAK TEMELLÜK VE BILL VIOLA ÖRNEĞİ\*

### APPROPRIATION AS PORSTMODERN ART STRATEGY AND THE EXAMPLE OF BILL VIOLA

Mehmet Erkan TURAN - 0000-0001-7188-6265

#### ÖZET

*Temellük, özellikle Postmodern sanatın temel ilkelerinden biri olarak öne çıkmaktadır. Sanatçılar, eleştiri, parodi ve alay amacıyla asıl eserleri yeniden üreterek kendi bakış açılarını sunmaktadırlar. Temellük stratejisinin en önemli işlevlerinden biri, orijinal eserlerin biricikliğine yeni bir eleştiri getirmesidir. Bu bağlamda, temellük, modern sanatın özgünlük anlayışına da eleştirel bir yaklaşım sunmaktadır. Bu makalenin amacı, temellük yöntemini farklı yönleriyle incelemek ve aktarmaktır.*

*Video-art'ın önde gelen temsilcilerinden Bill Viola, geleneksel eserleri kendi üslubu ile yeniden yorumlayarak temellük sanatına örnek oluşturan eserler üretmektedir. Makalede, Viola'nın temellük olarak ürettiği eserler incelenmektedir. Viola'nın çağdaş yöntemleri ile klasik eserler arasındaki sentez, makalenin temel ilham kaynağını oluşturmuştur. Araştırma sonucunda Viola'nın kendine has çağdaş yöntemlerini klasik sanat yöntemleri ile bir araya getirerek özgün nitelikte temellük eserler ürettiği görülmüştür. Ayrıca, Viola'nın temellük eserleri üzerine yoğunlaşmış herhangi bir kaynağa rastlanmamıştır; bu da makalenin literatüre katkısını önemli kılmaktadır.*

*Makale, "Giriş", "Postmodern Sanat ve Temellük" ile "Bill Viola ve Temellük İçeren Eserleri" başlıklı üç bölümden oluşmaktadır. İkinci bölümde, Postmodern sanat ile modern sanat karşılaştırılmış, temellük stratejisine dair örnekler sunulmuştur. Üçüncü bölümde ise Viola'nın sanat anlayışı ve temellük içeren eserleri detaylı bir şekilde incelenmiştir. Sonuç bölümünde elde edilen bulgulara yer verilmiştir.*

**Anahtar Kelimeler:** *Temellük, Bill Viola, Postmodern Sanat*

## **ABSTRACT**

*Appropriation is a core principle in Postmodern art, where artists critique, parody, or reinterpret original works to present their perspectives. This strategy often questions the uniqueness of original artworks and challenges modern art's emphasis on authenticity. This article aims to explore the appropriation method from various angles.*

*Bill Viola, a prominent figure in video art, reimagines traditional works in his own style, offering examples of appropriation in action. His fusion of contemporary techniques with classical themes serves as the primary inspiration for this article. The research shows that Viola creates unique appropriative works by blending modern methods with classical influences. Furthermore, since few sources focus specifically on Viola's appropriation, this article makes a significant contribution to the literature.*

*The article is divided into three sections: "Introduction," "Postmodern Art and Appropriation," and "Bill Viola and His Appropriative Works." The second section compares Postmodern and modern art, highlighting appropriation examples, while the third delves into Viola's approach and his appropriation-focused works.*

**Keywords:** *Appropriation, Bill Viola, Postmodern Art*

## 1. GİRİŞ

Postmodern dönem, 20. yüzyılın ikinci yarısında kapsayan ve Modern dönem anlayışının kesinliklerini sorgulamakla beraber geleneksel sanat anlayışlarını radikal bir biçimde yeniden değerlendiren bir yaklaşımı temsil etmektedir. Bu dönemde sanatçılar, farklı kültürel ve tarihsel kaynaklardan beslenerek yeni anlam dünyaları yaratmış, sanatlarını zenginleştiren birçok strateji geliştirmişlerdir. Bu stratejilerden biri olan “temellük”, mevcut sanat eserlerini, imgeleri ya da kültürel sembolleri yeni bir bağlamda kullanarak onlara yeni anlamlar yükleme pratiğidir. Temellük, Postmodern sanatçılar için hem eleştirel bir araç hem de yaratıcı bir ifade biçimi olarak öne çıkmaktadır. Bu bağlamda, temellük yoluyla sanatçı, eserin orijinal bağlamını değiştirerek izleyiciyi farklı anlam katmanlarına yönlendirir.

Bill Viola, Postmodern dönemin önde gelen isimlerinden biri olarak, video sanatında temellük stratejisini etkin biçimde kullanır. Viola'nın eserlerinde, özellikle dini temalar ve klasik sanat yapıtlarına yapılan göndermeler dikkat çeker. Sanatçının çalışmaları, hem teknolojiyi hem de mistik ve ruhsal deneyimleri bir araya getirerek izleyiciyi derin düşünsel süreçlere davet etmektedir. Viola'nın video eserlerinde geçmiş imgeler, modern teknolojinin imkânlarıyla yeniden üretilir ve sanatın zamansal sınırları aşılır. Bu anlamda, Bill Viola'nın temellük stratejisi, Postmodern sanatın dinamiklerini ve anlam dünyalarını derinlemesine anlamak için önemli bir örnek teşkil eder.

Bu makale, temellük kavramının Postmodern sanat içerisindeki yerini inceleyerek, Bill Viola'nın eserlerinde bu stratejiyi nasıl uyguladığını analiz etmeyi amaçlamaktadır.

## 1. POSTMODERN SANAT VE TEMELLÜK

Postmodern sanat, genel olarak modern sanata bir tepki niteliğinde ortaya çıkan ve modern sanat ilkelerine karşı bir tavırda bulunan sanat dönemi olarak bilinmektedir. Postmodern sanatın başlangıcı ile ilgili kesin bir tarih söylemek mümkün olmamakla beraber bu konuda farklı görüşler bulunmaktadır. Örneğin Sarup, terim olarak Postmodernizm'in 1960'lı yıllarda New York'taki sanatçılar ve eleştirmenlerce ortaya çıktığını ve 1970'li yıllara gelindiğinde Avrupalı kuramcılar tarafından geliştirildiğini belirtmektedir (1995: 158). Akay'a göre ise bu kavram 1960'larda yapılan eserlerdeki kolajların başlamasıyla plastik sanatlara dahil olmuştur (2005: 7). Baudrillard ise Postmodernizm'i ilk oluşumunu Fütürizm ve Dadaizm gibi düşünce ve sanat akımlarından alan ve modernist sanatın temelini oluşturan, iki boyutlu yüzey ve biçimciliğin ön plana çıkarılması anlayışını eleştiren bir hareket olarak tanımlamaktadır (2005: 72).

Modernsanatta biricik ve özgün sanat anlayışı ön plana çıkmaktadır. Sanatın yüce bir uğraş ve sanatçının da dahi bir varlık olduğu düşüncesi hakimdir. “Sanat, sanat içindir” anlayışı ile paralel olarak sanat yapıtının herhangi türden bir amaca hizmet etmesine karşı çıkmıştır. Bu dönemde üretilen sanat eserlerindeki biçimsel dilin tutarlı olmasına özen gösterilmiştir. Yani; bir sanatçının belli bir üslubu olması ve bu üslubu tutarlı bir şekilde bütün eserlerinde uygulaması gerektiği savunulmuştur. Sürekli yeniyi, ilerlemeyi ve avangardı savunan modern sanat, geleneksel sanatın katı kurallarına karşı çıkmıştır. Modern sanatçılar, eserlerinden dini konuları çıkararak dünyevi konulara ağırlık vermiştir. Geleneksel sanattaki natüralist anlayışın yerine biçim bozmacı bir yaklaşım benimsenmiştir. Nesnelere artık doğada olduğu gibi değil sanatçının ruh haline bağlı olarak bilinçli bir şekilde deforme edilerek betimlenmeye başlamıştır. Neticede de soyut sanata varan bir anlayış ortaya çıkmıştır. Soyut sanat modern sanatta o denli benimsenmiştir ki artık “modern sanat eşittir soyut sanat” düşüncesi ortaya çıkmıştır. Postmodern sanatta ise zaman zaman bu ilkelerin bazıları hala varlığını korumakla beraber çoğunlukla bu ilkeleri eleştiren yeni ilkeler benimsenmiştir. Postmodern sanatla birlikte modern sanatın uyguladığı ve burjuva sınıfını önemseyen bir anlayış olan sanatın yüce bir uğraş, sanatçının ise dahi ve özel bir varlık olduğu inancı eleştirilmiş ve terk edilmiştir. Böylece burjuva sınıfının sanat alanında oynadığı etkin rol önemini yitirmiştir. Kolaj tekniği ve enstalasyon gibi disiplinler ve uygulamalar, bu dönemde özellikle tercih edilmiş ve sanat alanına kazandırılmıştır. Bu dönemde artık nesnenin geri plana atıldığı düşüncenin ön plana çıkarıldığı kavramsal sanat belirmiştir. Sanat alanına her türlü nesne dahil edilerek malzeme ve yöntem açısından sınırı olmayan bir anlayış ortaya çıkmıştır. Aynı şekilde biçimsel dilde tutarlı olma zorunluluğu terk edilmiş ve bir sanatçının her türlü üslubu deneyebileceği özgür bir ortam oluşmuştur. Birçok farklı disiplinin bir arada kullanıldığı eserlerle multidisipliner eserler üretilmeye başlanmıştır. İnsan bedeni artık sanatsal üretimin en önemli parçalarından biri haline gelmiş ve beden sanatı, performans sanatı, happening gibi disiplinler ortaya çıkmıştır. Dijital ortamlarda üretilen eserler ve video art gibi teknikler, tuval resminin yerini almıştır. Pastiş, ironi, alay gibi teknikler ve yaklaşımlar kullanılarak sorgulayan ve eleştiren bir sanat ortamı oluşmuştur. Geçmiş dönem eserlerinin ve güncel sanat eserlerinin bilinçli olarak taklit edildiği temellük sanatı ortaya çıkmıştır. Bütün bu gelişmelere bakıldığında Postmodern dönemde sanatın sınırlarının daha da genişlediği görülmektedir. Postmodern sanatın ilkelerine

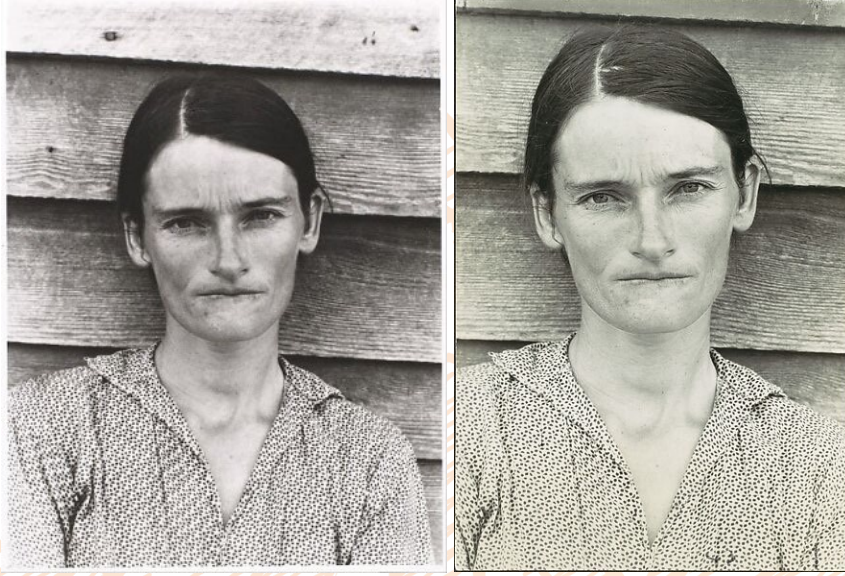
bakıldığında bunlardan bazılarının modern sanatta da bilinçli veya bilinçsiz olarak kullanıldığı bilinmektedir. Bu anlamda bakılacak olursa Postmodern sanatı yalnızca modern sanatın zıttı olarak değil bir devamı, geliştirilmiş bir biçimi olarak da düşünmek gerekir (Yılmaz, 2013).

"Appropriation" kelimesinin Türkçedeki karşılığı olan temellük, basit anlamda alma, çalma, mal etme olarak bilinmektedir. Ayrıca Transform, yorum kopya, espiro kopyası gibi karşılıkları da bulunmaktadır. Temellük Postmodern bir sanat stratejisi veya tekniği olmasının yanı sıra kendi başına bir sanat türü olarak da değerlendirilmektedir. Temellük, 1997 yılında Douglas Crimp küratörlüğünde açılan "Resimler" adlı sergi ile beraber sanat alanındaki yeri yadsınamaz bir kavram haline gelmiştir. Bu sergide yer alan sanatçılar; imgelerden yola çıkıp yeni imgeler oluşturarak Modernizmdeki orijinallik, özgünlük, biriciklik ve sahiplik gibi algı ve anlayışlara yeni bir sorgulama getirmeyi amaçlamışlardır (URL-1).

Temellük kelimesinin İngilizce karşılığı olan "appropriation", izinsiz bir biçimde bir şeyin kontrolünü ele alma yöntemi olarak bilinmektedir (Erdoğan, 2018). Temellükte sanatçılar, başka sanat eserlerini alıntılarla taklit yoluyla ve yeni bir yorumla tekrar üretirler. Temellükte çoğunlukla sanat tarihinde kült olmuş eserler ele alınmaktadır. Örneğin Mona Lisa bunların başında gelmektedir. Bu eserlerle ilgili detaylı örnekler makalede yer verilmiştir. Genelde amaç o eserin sanat tarihindeki biricikliğini sorgulamaktır. Bununla beraber ironi, pastiş amacı da bulunmaktadır. Bazı durumlarda parodi, pastiş gibi yaklaşımlar temellük ile aynı şeymiş gibi algılanmaktadır. Ancak bunların birbirinden farklı yaklaşımlar olduğunu belirtmek gerekir. Örneğin temellük etme amaçlı ele alınan eserde orijinalinden farklı bir yaklaşımın olduğu gözlemlenmektedir. Üstelik alıntı yapılan esere de bariz göndermeler bulunmaktadır. Yani seyirci, temellük edilmiş bir esere baktığında eserin orijinalini bariz bir şekilde tahmin etmekte ama aynı zamanda o esere çok farklı bir bakış açısının eklendiğini de görebilmektedir.

Temellük, modern sanat içerisinde de uygulanmış olmasına rağmen esasen Postmodern sanatın tipik bir stratejisi olarak anılmaktadır. Çünkü modern sanatın genel amaçlarından biri daha önce hiç karşılaşmamış, hiçbir esere benzemeyen eserler üretmektir. Postmodern sanatta ise bunun aksi bir anlayış benimsenmiştir. Dolayısıyla Postmodern sanat ilkelerine daha uygun düşen temellük, bu dönemde daha fazla benimsenmiş ve daha sık uygulanmıştır.

Temellük denince akla ilk gelen sanatçılardan biri olan Sherrie Levine'in "Çeşme/Madonna" adlı eserine bakıldığında (Görsel 1) Marcel Duchamp'ın "Çeşme" adlı eserine (Görsel2) gönderme yapıldığı açık bir şekilde anlaşılabilir. Fakat aynı zamanda "Çeşme" adlı eser, Sherrie Levine'in yaklaşımı ile beraber daha önce hiç sunulmadığı bir biçimde sunulmuştur.



**Görsel 1 (Soldaki).** Sherrie Levine, "Walker Evans'dan Sonra", 1981

**Görsel 2 (Sağdaki).** Walker Evans, "Alabama Tenant Farmer Wife", 1936

Levine, 1981'de Alabamalı bir ortakçının eşi olan Allie Mae Burroughs'un ünlü portresini, Walker Evans'ın Depresyon dönemi fotoğraflarını temellük yaparak yeniden fotoğraflamıştır. "Walker Evans'dan Sonra" başlıklı bu seri, ataerkil otoritenin feminist bir perspektifle ele alınması, sanatın metalaştırılmasına yönelik bir eleştiri ve Modernizmin sonunu konu alan bir serzeniş olarak Postmodernizm'in önemli eserlerinden biri haline gelmiştir. Levine'in bu serideki işleri, sadece yüksek konseptli bir yeniden üretim değil, aynı zamanda anlam yaratma çabalarımızın sürekli olarak başarısızlığını, geçmişini yeniden yakalayamama durumumuzu ve kayıp yanılısamalarımızı da yansıtan eserlerdir.

Sherie Levine'in Walker Evans'ın eserini temellük ettiği çalışması, "Walker Evans'dan Sonra" adını taşımaktadır. Bu durum temellük olarak üretilen eserlerde sıkça görülmektedir. Aslında bu bir çeşit eserin asıl sahibinin kim olduğunu veya kimden alınıp temellük edildiğini kabullenme ve itiraf etme hatta ilan etme olarak yorumlanabilir.



**Görsel 3 (Soldaki).** Sherrie Levine, “Çeşme/Madonna”, 1991, Bronz

**Görsel4 (Sağdaki).** Marcel Duchamp, “Çeşme”, 1917, 23.5x18 cm, Tate Modern, Londra, Birleşik Krallık

Sherrie Levine, sanat tarihine “Ready-made/Hazır Nesne” kavramını kazandıran, sanat mecrasına ilişkin yeni bir sorgulama getiren ve bu anlamda sanat alanında önemli bir yeri olan Duchamp’ın “Çeşme” adlı eserini, ortaya çıktığı tarihten 74 yıl sonra yeniden üreterek temellük yapmıştır. Levine, bu çalışmasında Duchamp’ın cesur eylemine ek olarak, onun hareketini maddeselliğini ve bitimini öne çıkararak bir "sanat nesnesine" dönüştürmüştür. Levine, Duchamp’ın radikal eylemini yeniden değerlendirirken, aynı zamanda sanatın anlamını ve değerini sorgulamıştır. Bu süreçte, eserin fiziksel özelliklerini vurgulayarak, sanat nesnesinin kendisini sanat yapıtı olarak ortaya atmış ve izleyiciye yeni bir bakış açısı sunmuştur. Feminist bir sanatçı olan Levine aynı zamanda sanat alanındaki erkek egemenliğini eleştiren yapıtlar üretmiştir.

Marcel Duchamp’ın bizzat kendisi de temellük sanatını uygulamıştır. Üstelik sanat tarihinin belki de en ünlü eseri olan “Mona Lisa” eserini (Görsel5) temellük etmiştir. “L.H.O.O.Q.” adlı bu eser (Görsel 6), Mona Lisa’nın ucuz bir kartpostal kopyasıdır ve Duchamp, üzerine kurşun kalemle sakal-bıyık çizerek başlığı eklemiştir. Böylece eleştirel ve parodik bir yaklaşımla “Mona Lisa” eserinin sanat tarihindeki sarsılmaz tahtına, orijinalliğine ve biricikliğine bir darbe getirmiştir. Bununla birlikte Mona Lisa eserinin ve Da Vinci’nin ününü kendisine mal etmiştir.



**Görsel 5 (Soldaki).** Leonardo Da Vinci, “Mona Lisa”, 1503-1519, Louvre Müzesi, Paris, Fransa

**Görsel 6 (Sağdaki).** Marcel Duchamp, “L.H.O.O.Q.”, 1919, Philadelphia Sanat Müzesi, Philadelphia, ABD

Sanatçılar çoğunlukla sanat tarihine mal olmuş kült eserleri temellük etme eğilimindedir. En fazla temellük edilen eserlerden biri de “Mona Lisa” tablosudur. Mona Lisa’yı hedef alan ilk parodi ve temellük eserin genel olarak “L.H.O.O.Q” olduğu bilinse de aslında 1883 yılında Eugène Bataille adlı sanatçının “Mona Lisa Pipo İçiyor” isimli bir eser ürettiği görülmektedir (URL-2) (Görsel 7).





Görsel 7. Eugène Bataille, “Mona Lisa Pipo İiyor”,1883

Esere bakıldığında siyah zemin üzerine beyaz çizgi ve noktalarla betimlenmiş bir Mona Lisa figürü görülmektedir. Orijinalinden farklı olarak Mona Lisa'nın ağızına bir pipo yerleştirilmiştir. Ayrıca Pipodan yükselen duman halkaları da betimlenmiştir.

Eserlerinde genelde abartılı şişman figürler kullanan Fernando Botero da Mona Lisa'yı temellük eden bir eser üretmiştir (Görsel 8). Esere bakıldığında Mona Lisa'yı abartılı derecede şişman bir şekilde yeniden ele aldığı görülmektedir. Bu anlamda Mona Lisa'nın yapıldığı dönem olan Rönesans döneminde görülen ideal güzellik anlayışına yine o dönemin en ünlü eseri olan “Mona Lisa” ile yeni bir sorgu getirmiştir.



**Görsel 8.** Fernando Botero, “Mona Lisa (Leonardo Da Vinci’nin Ardından)”, 1978

Botero’nun temellük ettiği tek eser Mona Lisa değildir. Botero figürleri şişmanlatarak birçok klasik sanat eseri yeniden üretmiş ve parodi içeren eserler oluşturmuştur. Örneğin “Arnolfini Van Eyck’ten sonra (2)” (Görsel 9) adlı eser, ünlü Rönesans sanatçısı Jan van Eyck’in en önemli eserlerinden olan “Arnolfini’nin Evliliği” adlı eserin temellük edildiği bir çalışmadır.



**Görsel 9 (Soldaki).** Fernando Botero, “Arnolfini Van Eyck’ten sonra (2)”, 1978

**Görsel 10 (Sağdaki).** Jan van Eyck, “Arnolfini’nin Evliliği”, 83,7x57 cm, 1434

Ünlü Kübizm sanatçısı Picasso'nun da başka eserleri yeniden üreterek kendine mal ettiği çalışmaları bulunmaktadır(Görsel 11). Picasso da Valezquez'in ünlü eseri olan "Les Menines"i(Görsel 12) yeniden üreterek temellük yapmıştır. Görüldüğü üzere sanatçı temellük ettiği eseri tamamen kendi tarzı ile ele almıştır.



**Görsel 11 (Soldaki).** Pablo Picasso, "Les Menines (Velazquez)", 194x260 cm, 1957

**Görsel 12 (Sağdaki).** Diego Velazquez, "Les Menines" TüYB, 318x276 cm, 1656, Museo del Prado, Madrid, İspanya

Temellük yapan sanatçılarla ilgili örnekler çok fazla çeşitlendirilebilir. Edouard Manet, Van Gogh, Manolo Valdes, Cindy Sherman, Mike Bidlo, Russell Connor, Herman Braun, Ron English, Francis Bacon, Banksy, Joel Peter Witkin ve daha birçok sanatçı temellük eserler üretmişlerdir. Ancak bu makalenin asıl yazılma sebebi olan ve temel konusu olan sanatçı ise Bill Viola'dır.

## 2. BİLL VİOLA VE TEMELLÜK İÇEREN ESERLERİ

1951 yılında doğan Amerikalı sanatçı Bill Viola, uluslararası tanınırlığa sahip çağdaş bir video sanatçısıdır. Video sanatının öncü isimlerinden olan Viola eserlerinde doğum, ölüm ve bilinç gibi temaları işlemektedir. Dünya çapında birçok müze ve seçkin galerilerde eserleri bulunan Viola'nın klasik sanat eserlerini yorumlayarak yeniden ürettiği çalışmalar da bulunmaktadır

(URL-3). Viola'nın eserleri bu anlamda geleneksel yöntemlerle üretilmiş eserlerin çağdaş bir yöntem olan video sanatına dönüştürülmesi noktasında etkileyici örnekler sunmaktadır. Ayrıca sanatçının eserlerinde doğu ve batı kültürünün sentezlendiği zengin kültürel içerikler yer almaktadır.

Viola aralarında Nam June Paik'in de bulunduğu Bruce Nauman ve Peter Campus gibi önemli video sanatçıları ile birlikte 1970 yılında Amerika'da ilk karma sergisini gerçekleştirmiştir. Bu deneyiminin ardından 1974-1975 yılları arasında Floransa'da bulunan ve Avrupa'nın ilk video prodüksiyon şirketi olan Art/Tapes/22'de teknik direktör ve yapım müdürü olarak çalışmıştır (Holm, 2023).

Viola, geleneksel film ve televizyonun anlatı ve sözel yapılarına bağlı kalmaksızın, sanatçının kendi vizyonu, hayal gücü, bilinci, düşleri ve anılarına dayalı bir dünyanın ifade yapısını kullanarak ses ve görüntüleri yeniden düzenlemek ve sorgulamak için görsel-işitsel kompozisyonlar oluşturmayı hedeflemektedir (Şahiner, 2013: 80).

Bill Viola'nın eserlerinde görüntü son derece yavaşlatılmış bir biçimde sunulmaktadır. Öyle ki görüntünün fotoğraf değil de video olduğunu anlamak için eseri bir süre gözlemlemek gerekmektedir. Bu anlamda sanatçı, seyircinin eserlerini seyretmesine değil beklemesine odaklanmaktadır.

Sanatçının neredeyse her eserinde su imgesini kullandığı göze çarpmaktadır. Sanatçının eserlerinde su imgesini sıkça kullanması, kendisinin 6 yaşındayken geçirdiği ölümcül boğulma tehlikesinin bir yansıması olarak düşünülmektedir.



**Görsel 13.** Bill Viola, "Sal", 2004

**Görsel 14.** Bill Viola, "Sal", 2004

Viola'nın en ünlü eserlerinden biri "Sal" isimli eseridir. Bu video çalışmasının başında bir alanda toplanmış bir grup insan görülmektedir. Videoda yer alan bireylerin kılık-kıyafetinden, fiziksel özelliklerinden yola çıkıldığında her birinin farklı etnik kökenden ve farklı sınıflardan bireyler olduğu anlaşılmaktadır. Videoda yer alan ortam, sahne ve bireylerin tavırları, günlük hayatta karşılaştığımız ve modern hayatın bir getirisi olan metro bekleme sahnesini anımsatmaktadır. Videodaki bireyler kitap okurken, kulaklıkla müzik dinlerken, birbiriyle sohbet ederken veya kendi başına etrafı seyredirken görülmektedir. Video, tamamen sakin bir şekilde ilerlerken bir anda sağ taraftan ve sol taraftan yüksek basınçlı su kütlesi insanların üzerine doğru fıskırmaktadır. Bireylerden bazıları yere düşüp direnç göstermeden beklerken bazıları suya karşı bir mücadeleye girmektedir. Böylece mücadele edenlerin de bir kısmı ayakta kalmayı başarırken bazıları yere yığılmaktadır. Su kesildikten sonra yine insanlardan bazıları birbirine tutunmuş vaziyette ağlarken, bazıları şaşkın bir biçimde etrafa bakarken ve aynı zamanda bazıları toparlanmaya çalışırken görülmektedir. Videoda karşı konulması güç ve önceden tahmin edilmesi zor olan doğal afet ve insanların bu durum karşısındaki durumu anlatılmaya çalışılmış gibidir. Viola'nın sadece su imgesi ve 19 farklı oyuncu ile oluşturduğu eserin seyircide uyandırdığı izlenim oldukça derin ve etkileyicidir. Sanatçı bu anlamda video sanatını en etkili biçimde kullanan ve geniş çapta tanınan bir isim olmuştur.

Bill Viola, eserlerinde klasik sanat eserlerinden sıkça faydalanmaktadır. Çalışmalarında bunun etkisi de görülmektedir. Hatta bazı çalışmalarında direkt olarak temellük eser üretmiştir. "Selamlama" adlı eser (Görsel 15) bu bağlamdaki en ünlü çalışmalarındandır. Viola bu çalışmasında Manierist ressam Jacopo Pontormo'nun "Ziyaret" adlı eserini temellük etmiştir.



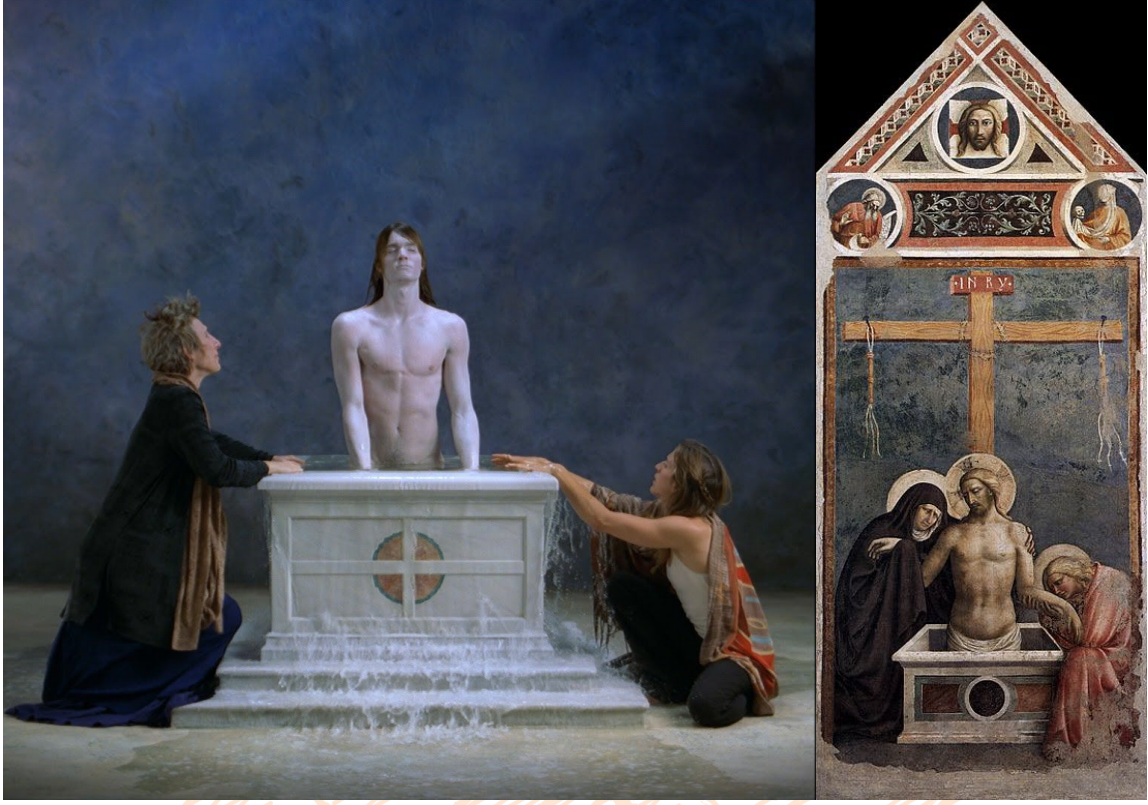
**Görsel 15 (Soldaki).** Bill Viola, “Selamlama”, 1995

**Görsel 16 (Sağdaki).** Jacopo Pontormo, “Ziyaret”, 20.2x15.6 cm, 1529

Viola'nın yine ağır çekim ile düzenlediği bu videoda bir genç kadın ve iki orta yaşlı kadın figürü görülmektedir. Video devam ederken sağ tarafta duran iki orta yaşlı kadının yanına yaklaşan genç kadın belirlemektedir. Kadraja sonradan dahil olan genç kıızı gören kadınlardan biri büyük bir sevinçle genç kıza sarılmakta ve video sona ermektedir. Kadının genç kıızı görünce yaşadığı sevinç aynı zamanda sanki uzun zamandır haber alamadığı birinin bir anda karşısına çıkmasıyla yaşadığı şaşkınlığı da içermektedir.

Viola'nın temellük ettiği “Ziyaret” adlı çalışma ise Meryem, Aziz Elizabeth ve iki hizmetçi kıızı konu edinmektedir. Her iki çalışmaya bakıldığında da mekân ve kompozisyonun benzerliği dikkat çekmektedir. Ayrıca Viola'nın eserinde her ne kadar figürlere giydirilen kıyafetler çok farklı olsa da figürlerin duruşu asıl eser ile benzerlik göstermektedir. Dolayısıyla Viola'nın çalışmasında “Ziyaret” adlı tabloya bir atıf yapıldığı aşikâr olarak

görülmektedir. Viola'nın "Selamlama" adlı eserinin bir süre bu tablonun bulunduğu odanın yanındaki odada sergilendiği bilinmektedir (URL-4).



**Görsel 17 (Soldaki).** Bil Viola, "Emergence", 2002

**Görsel 18 (Sağdaki).** Masolino da Panicale, "Pieta", 280x118 cm, Fresk, 1424, Empoli Üniversite Kilisesi Müzesi

Bill Viola'nın temellük içeren bir başka eseri de "Emergence" adlı eseridir (Görsel 17). Bu esere bakıldığında ortada içi su dolu sandık biçiminde bir çeşit havuz ve bu havuzun yanında oturan iki kadın figürü görülmektedir. Kadın figürlerinin oturuş biçimi, jest ve mimiklerine bakıldığında düşünceli, çaresiz ve hüznü bir izlenim oluşturmaktadır. Video oldukça ağır bir biçimde ilerlerken kadınlardan biri sandıktan çıkacak olan kişiyi hissederek ve bakışını sandığa doğru yöneltir. O esnada uzun saçlı soluk tenli bir erkek figürü suyun altından belirmeye başlar. Erkek figürü fark eden diğer kadın figürü de büyülenmiş bir şaşkınlık içerisinde sevinçle suyun altından çıkan erkek figürünü izler. Suyun içerisinden çıkan erkek, tamamen doğrulduğu esnada tekrar bilincini kaybederek düşmeye başlar. İki kadın oldukça nazik, özenli ve titiz bir şekilde erkek figürünü tutarak yere indirip üzerini örterler. Kadınlardan biri gözyaşına boğulurken

diğeri de şefkatle ellerini erkek figürün üzerinde gezdirir. 11 dakika 49 saniyelik video çalışması bu şekilde sona erer. Viola'nın bu eseri, doğum ve ölüm paradoksunu bir arada işlemektedir.

Viola, pek çok çalışmasında Rönesans eserlerinden ilham almakta hatta direkt olarak bazı eserleri üreterek temellük yapmaktadır. “Emergence” adlı eser de Viola'nın temellük yaparak ürettiği en bilinen eserlerden biridir. Bu çalışmanın ilham kaynağı ise “Pieta” adlı eser (Görsel 18) olarak görülmektedir. 1424 yılında Masolino da Panicale tarafından fresk tekniği ile üretilen bu eser, sanat tarihinin çeşitli dönemlerinde sıklıkla işlenen Pieta sahnesini ele almaktadır. Bu eser Meryem Ana ile evanjelist Yuhanna arasındaki mezardan yükselen İsa'yı tasvir etmektedir. Bu üç kutsal figürün arkasında büyük bir hac durmaktadır. Hacın her iki ucunda ise tutkuyu simgeleyen iki kırbaç bulunmaktadır (URL-5).

Her iki esere bakıldığında (Görsel 17 ve Görsel 18) kompozisyon olarak birbirine çok benzedikleri görülmektedir. Asıl eserdeki mezar ile Violanın eserindeki havuzun biçimi ve üzerindeki motifler birbirine benzemektedir. Hatta “Emergence” adlı eser ile “Pieta” adlı eserdeki kadın figürlerin kıyafet renkleri ve kompozisyondaki konumları da birbirine benzemektedir. Buradan anlaşılacağı üzere Viola belli başlı detayları usta bir şekilde ilk eseri anımsatacak bir biçimde tekrar kullanmıştır. Ancak Viola bu benzerliği kendi içerisinde naif bir şekilde de ilk eserden farklı kılacak unsurlara dönüştürmüştür. Tüm bu detaylara bakıldığında Viola'nın “Emergence” eserini üretirken Masolino'nun eserini referans aldığı aşikâr olarak görülmektedir. Ancak eser bir o kadar da kendi özgün değerlerini taşıyan bir eserdir. Bu anlamda Viola'nın temellük olarak ürettiği en başarılı eserlerindendir.

## 5. SONUÇ

Temellük, özellikle Postmodern sanat döneminde olmak üzere çeşitli dönemlerde çeşitli sanatçılar tarafından uygulanmıştır. Temellük modern sanat döneminde de uygulanmıştır ancak özellikle Postmodern sanatın ilkelerinden biri olarak kabul edilmektedir. Bunun başlıca sebeplerinden biri Postmodern sanatın biriciklik ve özgünlük karşısındaki ilkesel duruşudur. Modern sanatın aksine daha önce üretilmiş eserlerden yola çıkılarak yeni eserler üretmek olağan bir durum olarak görülmüştür. Dolayısıyla Postmodern dönemde sanatçılar bir veya birkaç farklı sanatçının eserlerini inceleyip tekniklerini taklit ederek kendi teknikleri ile



sentezlemişlerdir. Hatta başka eserlerin kompozisyon, figür, renk, teknik gibi unsurları neredeyse birebir kullanıp, o esere çeşitli göndermeler yaparak kendine mal ettiği eserler üretmişlerdir. Bu anlamda temellük yani kendine mal etme her ne kadar modern sanat döneminde de görülse bile sanat ilkelerine uymaktadır. Bu anlamda araştırma neticesinde de görülüyor ki temellük Postmodern sanatçılar tarafından daha fazla benimsenmiş ve uygulanmış bir yaklaşımdır.

Çağdaş sanatın en önemli dallarından biri olan ve teknolojik gelişmelerin de bir getirisi olarak ortaya çıkan Video-Art'tır. Video sanatı, geleneksel yöntemlerin artık tamamıyla terk edildiği ve görüntünün kaydedilmesi yoluyla oluşturulan sanat pratiğidir. Bu yöntemin en önemli temsilcilerinden biri olan Bill Viola ürettiği video eserlerle adından söz ettirmeyi başaran çağdaş bir sanatçıdır. Viola'nın eserleri her ne kadar çağdaş tekniklerle üretilmiş eserler olsa da klasik sanattan etkilendiği görülmüştür. Hatta klasik eserlere doğrudan göndermeler yaparak kendine mal ettiği eserler de incelenmiştir. Yapılan çalışma sonucunda Viola'nın kendi çağdaş tekniklerini ile klasik sanatın ilkelerini sentezlediği temellük eserlerinde çeşitli göndermeler yapıldığı görülmektedir. Ayrıca sanatçı kendine mal ettiği eserlerinde kendinden eklediği unsurlar ile beraber klasik eserlere yeni bir ifade biçimi ile yaklaşmıştır. Klasik ile çağdaş olanın estetik bir duyarlılık ile bir araya getirildiği bu eserlerin temellük kapsamında tipik örnekler teşkil ettiği görülmüştür.

## KAYNAKÇA

- Akay, A. (2005). Postmodernizm. İstanbul: L&M Yayınları.
- Baudrillard, J. (2005). Simulakrlar ve Simulasyon (O. Adanır, Çev.). Ankara: Doğu Batı Yayınları.
- Erdoğan, Y. (2018). Bir Resimsel Alıntılama Şekli Olarak Sanat Eğitiminde Kendine Mal Etme (Appropriation) (Yüksek Lisans Tezi, Ondokuz Mayıs Üniversitesi, Samsun).
- Holm, S. (2023). Bill Viola: Rinascimento Electronico.  
[https://www.palazzostrozzi.org/wp-content/uploads/2019/12/bill-viola-\\_it.pdf](https://www.palazzostrozzi.org/wp-content/uploads/2019/12/bill-viola-_it.pdf) (Erişim Tarihi: 07.11.2023)
- Sarup, M. (1995). Post-Yapısalcılık ve Postmodernizm (B. Güçlü, Çev.). Ankara: Ark Yayınevi.
- Şahiner, R. (2013). Sanatta Postmodern Kırılmalar. Ankara: Ütopya Yayınevi.
- URL-1: (31.05.2024). Temellük. <https://tr.wikipedia.org/wiki/temellük>
- URL-2: (18.09.2024) [https://www.artandpopularculture.com/Mona\\_Lisa\\_smoking\\_a\\_pipe](https://www.artandpopularculture.com/Mona_Lisa_smoking_a_pipe)
- URL-3: (05.07.2024). Bill Viola. Bill Viola. <https://www.billviola.com/>
- URL-4: (02.08.2024). The Greeting. [https://de.wikipedia.org/wiki/the\\_greeting](https://de.wikipedia.org/wiki/the_greeting)
- URL-5: (05.08.2024). Cristo İn Pietà (Masolino).  
[https://it.wikipedia.org/wiki/cristo\\_in\\_pietà\\_\(masolino\)](https://it.wikipedia.org/wiki/cristo_in_pietà_(masolino))
- Yılmaz, M., (2013), Modernden Postmoderne Sanat, (2. Baskı), Ütopya Yayınevi, Ankara

## GÖRSEL KAYNAKÇA

- Görsel 1:** <https://medium.com/artbloc/how-appropriation-killed-modernism-42fe7a4cb458> (18.09.2024)
- Görsel 2:** <https://www.metmuseum.org/art/collection/search/284685> (18.09.2024)
- Görsel 3:** <https://www.wikiart.org/en/sherrie-levine/fountain-madonna-1991> (18.09.2024)
- Görsel 4:** <https://www.wikiart.org/en/marcel-duchamp/fountain-1917> (18.09.2024)

- Görsel 5:** <https://www.wikiart.org/en/leonardo-da-vinci/mona-lisa> (18.09.2024)
- Görsel 6:** <https://www.wikiart.org/en/marcel-duchamp/l-h-o-o-q-mona-lisa-with-moustache-1919> (18.09.2024)
- Görsel 7:** [https://www.artandpopularculture.com/Mona\\_Lisa\\_smoking\\_a\\_pipe](https://www.artandpopularculture.com/Mona_Lisa_smoking_a_pipe) (18.09.2024)
- Görsel 8:** <https://www.wikiart.org/en/fernando-botero/mona-lisa> (18.09.2024)
- Görsel 9:** <https://www.wikiart.org/en/fernando-botero/after-the-arnolfini-van-eyck-2> (18.09.2024)
- Görsel 10:** <https://www.wikiart.org/en/jan-van-eyck/the-arnolfini-wedding-the-portrait-of-giovanni-arnolfini-and-his-wife-giovanna-cenami-the-1434> (18.09.2024)
- Görsel 11:** <https://www.wikiart.org/en/pablo-picasso/las-meninas-velazquez-1957-4> (18.09.2024)
- Görsel 12:** <https://www.wikiart.org/en/diego-velazquez/las-meninas-detail-of-the-lower-half-depicting-the-family-of-philip-iv-of-spain-1656> (18.09.2024)
- Görsel 13:** <https://www.artsy.net/artwork/bill-viola-the-raft> (18.09.2024)
- Görsel 14:** <https://www.artsy.net/artwork/bill-viola-the-raft> (18.09.2024)
- Görsel 15:** <https://www.guggenheim-bilbao.eus/en/learn/schools/teachers-guides/the-greeting-1995> (18.09.2024)
- Görsel 16:** <https://www.wikiart.org/en/jacopo-pontormo/visitation-1> (18.09.2024)
- Görsel 17:** <https://artway.eu/content.php?id=2680&lang=en&action=show> (18.09.2024)
- Görsel 18:** [https://it.wikipedia.org/wiki/Cristo\\_in\\_piet%C3%A0\\_\(Masolino\)](https://it.wikipedia.org/wiki/Cristo_in_piet%C3%A0_(Masolino)) (18.09.2024)