

SÖMÜRGEÇİLİĞİN SÜTUNLARI: İNGİLİZ SÖMÜRGEÇİLİĞİ DÖNEMİNDE KIBRIS'TA İNŞA EDİLMİŞ KAMU BİNALARINDA SİYASİ GÜCÜN TEMSİLİ

Umut KOLDAŞ
Yakın Doğu Üniversitesi, KKTC
umut.koldas@neu.edu.tr

Huriye GÜRDALLI
Yakın Doğu Üniversitesi, KKTC
Huriye.gurdalli@neu.edu.tr

ÖZ

İngiliz sömürge döneminde özellikle idari kamu binalarının tasarımı ve inşası sömürge yönetiminin değişik tarihsel aşamalarında Kıbrıs'ta uygulamaya koyduğu mimari felsefesindeki dönüşüm ve sürekliliklerin önemli bir göstergesi olmuştur. Bu makale, Kıbrıs mimari tarihinin önemli dönüşüm süreçlerinden birini oluşturan İngiliz sömürge dönemini birbirini takip eden üç tarihsel dönemde ve bu dönemlerde inşa edilmiş üç eserden hareketle incelemektedir. Bu çerçevede Kıbrıs'ta İngiliz sömürge dönemi mimarisindeki süreklilik ve dönüşümler; İngiliz Koloni Dilini oluşturmada mimarının yerine, İngiliz Sömürge Mimarisinin genel özelliklerine, tarihsel gelişimine, Kıbrıs'ta İngiliz sömürge dilinin mekâna yansıma biçimlerine atıfta bulunularak irdelenmektedir. Bu tarihsel ve kuramsal arkaplan bağlamında makale, 1878-1960 yılları arasında İngiliz sömürge (koloni) yönetiminin üç farklı döneminde inşa edilen kamusal binaların mimari formlarının, tasarımlarının ve uygulamalarının karşılaştırmalı analizi üzerinden İngiliz sömürge yönetiminin mimari politikalarındaki değişim ve süreklilikleri tartışmaktadır.

Anahtar Kelimeler: Kıbrıs, İngiliz Sömürge Dönemi, Mimari, Kamu Binaları

COLUMNS OF COLONIALISM: REPRESENTATION OF POLITICAL POWER IN THE OFFICIAL BUILDINGS OF BRITISH RULE IN COLONIAL CYPRUS

ABSTRACT

The design and construction of administrative public buildings have been important indicators of the transformations and continuity in the British colonialist architectural philosophy that has been put into practice in Cyprus at different historical stages of the British colonial administration. This article assesses the British colonial period as an era of a major transformation in the architectural history of Cyprus. The authors examine changes and continuities in the British architectural policies regarding the official buildings of the colony through the analyses of three official buildings which were built in three consecutive historical periods under British colonial administration. Within this context, it refers to the role of architecture in constructing the British Colonial language, the general characteristics and historical development of British colonial architecture, and reflection of the colonial language to the architectural forms and spatial policies. Reflecting on historical and theoretical debates on the British architecture in its colonies, the article discusses transformation and continuity in the British architectural policies in Cyprus through a comparative analysis of architectural forms, designs, and applications of official buildings which were erected in three different historical periods between 1871 and 1960.

Keywords: Cyprus, British Colonial Rule, Architecture, Official Buildings

GİRİŞ

Kıbrıs'ta İngiliz sömürge yönetimi dönemi adanın sosyo-mekansal altyapısında, mimari biçimlemesinde ve şehir planlamasında önemli bir etki bırakmıştır. İngiliz mimari tarihindeki dönüşüm ve sürekliliklerin yanı sıra sömürgecinin yerel sosyo-mekansal ve idari-yapısal özellikleriyle belirlenen bu etkinin tarihsel izlerini günümüzün Kıbrıs şehirlerindeki İngiliz dönemi mimari eserlerinden takip etmek mümkündür.

İngiliz dönemi sömürge mimarisinin 1878-1960 yılları arasında Kıbrıs'taki izdüşümleri üç tarihsel dönemde takip edilebilir. Adada İngiliz hakimiyetinin başladığı 1878 yılından Birinci Dünya Savaşı sonuna kadarki dönem, İngiliz öncesi dönemin başat mimari tarz ve formlarının Kıbrıs'ın yerli kimliği ile ilişkisinin reddedildiği bir dönem olmuştur. Bu ilişkiyi emperyal-yerel ekseninde yeniden tanımlama çalışmalarının bir parçası olarak 'Osmanlı mimari tarzı ve onun yerel türevleri' dışlanmıştır (Given, 2005: 209). Çalışmalarını bu amaç doğrultusunda yoğunlaştıran İngiliz şehir planlamacıları ve mimarları, Kıbrıs'ın sosyo-mekansal altyapısını dönüştürmek için eski başat mimariye alternatif olabilecek şehir planları ve mimari formlar geliştirmişlerdir. İngiliz egemenliğini Kıbrıs halklarına kabul ettirme çabasının mimari dışavurumunun hakim olduğu bu dönemin en belirleyici özellikleri 'yerel' mimari formlara yönelik dışlayıcılık ve İngiliz erkinin sosyo-mekansal alanda hissettirilme çabası olmuştur. Sömürgecinin egemenliğini sömürgeye kabul ettirmek için diğer toplumsal yaşam alanlarında olduğu gibi mimari ve mekansal düzlemde uygulamaya koyduğu bu güç gösterisi 1920'li yılların başına kadar devam etmiştir.

Birinci Dünya Savaşı sonrasında sömürgelerindeki egemenliği pekiştiren İngiliz yönetimi diğer birçok sömürgesinde olduğu gibi Kıbrıs'ta da yerel formları hükmedenin formları ile sentezleyen yeni bir mimari anlayışı hayata geçirmeye başlamıştır. 1950'li yılların ilk yarısına kadar sürecek olan bu yeni anlayışın temel öncelikleri başat mimari biçimde deniz ticaretine bağlı olarak artan İngiliz zenginliğini yansıtmak, yerel halk üzerinde siyasi erki pekiştirmek ve İngiliz hegemonyasına karşı gelişebilecek olan Kıbrıs milliyetçilik akımlarına alternatif mekansal ve mimari manevra alanı sağlamak olmuştur. İngiliz sömürge yönetimi tarafından bu amaçla hayata geçirilen mimari politikalar ve şehir planlaması çalışmaları, "Kıbrıslılık" ile bağlantılı mimari aidiyet sembol ve unsurlarını başat sömürge mimarisinin ve mekansal düzenlemelerinin içine yedirerek *Kıbrıs Kolajı/Karışımı* (Given, 2005: 212) olarak adlandırılan yerel biçimleri kapsayıcı bir hegemonyal mimari anlayışı hayata geçirmişlerdir. *Kıbrıs Kolajı/Karışımı* anlayışı doğrultusunda yürütülen mekansal ve mimari uygulamalar, İngiliz sömürge mimarisi başatlığında Kıbrıs'ın mimari kimlik zenginliğinin farklı bileşenleri olan Bizans, Ortaçağ, Venedik, Luzinyan ve Osmanlı mimari formlarının yanısıra dönemin İngiliz modernleşme mimarisinin sembolü haline gelen 'Art Deco' akımının biçimlerini içermiştir.

Mimari ve mekansal değişim ve süreklilikler bağlamında Kıbrıs'ta İngiliz sömürge yönetiminin son dönemi 1950'li yılların ilk yarısından başlayıp 1960 yılında Kıbrıs Cumhuriyeti'nin kurulmasına kadar sürmüştür. Adada İngiliz hakimiyetinin sorgulanmaya başladığı bu dönem, Kıbrıs milliyetçilik akımlarının diğer alanlarda olduğu gibi mimaride de hegemonyaya karşı başkaldırdığı bir dönem olarak nitelenebilir. 1950'li yıllarda İngiliz güdümlü şehir planlamacılığının ve mimari politikalarının devam eden etkisi, 1960 yılına yaklaşıldıkça adada yaşanmakta olan siyasi huzursuzluk ve istikrarsızlık nedeniyle sömürge mimari uygulamalarında aşamalı olarak gerçekleşen seyrelmeye paralel olarak azalmıştır. Bu dönem ayrıca İngiliz hegemonyasına karşı gelişen Kıbrıs milliyetçiliğinin iç-bölünmüşlüğü (Kıbrıslı Türk ve Kıbrıslı Rum) Lefkoşa özelinde mekansal bölünmeye ve mimari uygulama önceliklerine yansımaya başladığı, İngiliz sömürge yönetimi sonrasında da zaman içinde kalıcılaşacak olan bir bölünme sürecine de işaret etmektedir.

Tüm bu dönemler boyunca, İngiliz sömürge döneminde özellikle idari kamu binalarının tasarımı ve inşası sömürge yönetiminin değişik tarihsel aşamalarında Kıbrıs'ta uygulamaya koyduğu mimari felsefesindeki dönüşüm ve sürekliliklerin önemli bir göstergesi olmuştur. Bu makale, Kıbrıs mimari tarihinin önemli dönüşüm süreçlerinden birini oluşturan İngiliz sömürge dönemini birbirini takip eden üç tarihsel dönemde ve bu dönemlerde inşa edilmiş üç eserden hareketle incelemektedir. Bu çerçevede Kıbrıs'ta İngiliz

sömürge dönemi mimarisindeki süreklilik ve dönüşümler; İngiliz koloni dilini oluşturmada mimarının yerine, İngiliz sömürge mimarisinin genel özelliklerine, tarihsel gelişimine, Kıbrıs'ta İngiliz sömürge dilinin mekâna yansıma biçimlerine atıfta bulunularak irdelenmektedir. Bu tarihsel ve kuramsal arkaplan bağlamında makale, 1878-1960 yılları arasında İngiliz sömürge (koloni) yönetiminin üç farklı döneminde inşa edilen kamusal binaların mimari formlarının, tasarımlarının ve uygulamalarının karşılaştırmalı analizi üzerinden İngiliz sömürge yönetiminin mimari politikalarındaki değişim ve süreklilikleri tartışmaktadır.

İNGİLİZ KOLONİ DİLİNİ OLUŞTURMADA MİMARİNİN YERİ

İnsanın dünya üzerinde kurduğu uygarlığın gelişimi farklı yollarla izlenebilir. Mimarlık bu gelişimin en önemli izdüşüm alanlarından biridir. Hem bir çatışma ve hem de uzlaşma alanı olan mimarlık, uygarlıkların tarih boyunca farklı evrelerden geçen ilişkilerinin farklı formlar ve uygulamalar aracılığıyla dışavurumunu yansıtır. Uygarlıkların ruhunu sanatsal akımlarla şekillendiren mimarlık, bu ruhu dönemin inşaat tekniklerini kullanarak mekanın tualinde yapıtlaştırır. Bunu yaparken inşa ettiği mimari yapıtlara içine doğduğu dönemin toplumsal karakterini de yansıtır. Bu anlamda mimari yapıtlar uygarlıkların yalnızca sanat anlayışlarını, yaratıcılıklarının farklı boyutlarını ve inşaat tekniklerindeki gelişmişliklerini ifade etmekle kalmayıp bu uygarlıkların sosyolojik, ekonomik ve politik hayallerinin gerçeğe dönüşmüş hali olarak karşımıza çıkar.

Mimarlık uygarlıkların ve toplumların gelişiminin olduğu kadar birbirleri ile yaşadıkları çatışmaların, güç mücadelelerinin ve başatlık yarışının da bir yansıma alanıdır. Bu alan, birbirleri ile otorite mücadelesi içinde bulunan toplumların değer sistemlerinin, estetik önceliklerinin, toplumsal yaşam tercihlerinin mimari yapıtlarda ve mekanın kullanımında kendilerini ifade ettikleri bir ortamdır. Kamusal binalar, anıtlar, sokak adları ve kent planları otorite mücadelesi olan ortamlarda özel bir öneme sahip olur. Egemenlik arayışında olan çatışma gruplarının mücadelesinin bir ürünü olarak yapıtlı çevre kullanılır. Bu anlamda kent, grupların birbirleri üzerinde egemenlik kurma yolunu ararken, güç mücadelesinin ifade edildiği bir alan haline gelir (Whelan, 2002).

Sömürgecilik, kabiliyetler ve yetkinlikler açısından birbirine eşit olmayan iki toplum arasındaki başatlık mücadelesinin çoklukla bir tarafın lehine gerçekleştiği ekonomik, politik ve kültürel bir tahakküm sürecini ifade eder. En basit tanımıyla sömürgecilik, sömürgecilik bağlamında incelendiğinde mimarlık, sömürgecinin sömürge üzerinde egemenlik sağlamasının biçimler, formlar ve uygulamalar aracılığıyla araçsallaştırılmış halidir denebilir (Demissie, 2012: 6). Bu anlamda, sömürge yöneticileri tarafından yeni üretilende ve var olanın yeniden üretilmesinde imparatorluğun gücünü görünür ve maddi olarak anlaşılır kılmak için bilinçli olarak kullanılan mimarlığın nasıl araçsallaştırıldığı bu anlayışta ortaya çıkar. Bu anlayış bağlamında sömürgeci idare, mimarlığın hem tasarım aşamasında geliştirdiği akımlar hem de bu tasarımların bizzat inşa süreci sonrasında vücut bulmuş somut maddi varlıkları aracılığıyla sömürülen toplumun hafızasını ve algısını etkileyerek kurduğu egemenliğe karşı direnç gösterme kapasitesini azaltacağını öngörür. Fassile Demissie'nin Afrika'da Sömürge Mimarlığı ve Şehirciliğini araştırdığı çalışmasında vurguladığı gibi mimarlık, imparatorluğun gücünü ve ihtişamını yansıtmaya, sosyal ve etnik sınırların asayişini sağlamaya ve bir anlamda koloni sınırları boyunca Avrupalı yerleşik nüfusun kimliğini korumaya yarar (Demissie, 2012: 6). Egemen güç tarafından yürütülen mimari ve planlama projeleriyle şehirler yeniden düzenlenirken, aynı zamanda sosyal kontrol, disiplin ve gözetim sağlanmış olur.

Sömürgelerdeki mimari uygulamalarda, sömürge yöneticilerinin egemenliği simgeleyen mimari yapıtları inşa ederken yerele ait mimari unsur ve bileşenleri nasıl değerlendireceği en kritik noktayı oluşturur. Sömürge yöneticileri baskın tutumlarını ve buna koşut uygulamaya geçirdikleri mimari politikalarını egemenlikleri altındaki hemen hemen tüm sömürgelerde benzer tutmaya çalışsa da, buldukları yerin coğrafik, iklimsel, sosyo-kültürel ve ekonomik farklılıklarına göre bu tutumu yeniden değerlendirmek ve bu farklılıkları gözeterek hayata geçirmek durumunda kalabilmişlerdir. Bununla birlikte, İngiliz sömürgelerindeki mimari uygulamalarda, İngiliz yöneticilerin ve aracılığı olan mimarların temel amacının, özellikle sömürgelerini (kolonilerini) kontrol etmeye çalıştıkları ilk dönemlerde ve daha çok

kamusal binalarda, imparatorluğun var olan biçimlerini, Batılı tarzda mimarlığı dayatmak olduğu görülür (Rodarte, 2009: 1). Bu dayatma öncelik ve kaygısı İngiltere'nin sömürgelerinde uygulamaya koyduğu mimarlık politikalarına da etkili bir şekilde yansımıştır. Nitekim, İngiliz sömürgelerindeki ilk dönemlerinde idarecilerin egemen güçlerini sömürgeleştirdikleri topluma kabul ettirmek üzere inşa ettiği mimari yapıtların çoğunda bu dayatma anlayışının yansımaları olarak İngiliz İmparatorluk mimarisinin izlerini görmek mümkündür.

Sonraki dönemlerde, sömürge yönetimlerinin mimari uygulamalarında Batılı ve yerel normların bütünleştirilmeye çalışıldığı hibrid tarzların ortaya çıkması, İngiliz sömürge mimari politikasını yapan ve uygulayan mimarlar ile Kamu İmar Bölümü gibi kurumların (Public Works Department) İngiliz yönetimine karşı sömürge toplumlarca geliştirilmeye başlanan politik dirençle başa çıkmak için kullandıkları yöntemlerden biridir. Mimari tarz ve uygulamadaki hibridleşme, İngiliz sömürgelerindeki kamusal binaların mimari biçimlerdeki süreklilik ve değişimlerin sömürgelerdeki toplumların mimari biçimleriyle olan uzlaşısına veya mücadelesine bağlı olarak şekillenebilmiştir. Sömürgeleştirilen toplumun İngiliz siyasi iradesine yönelik direncinin niteliği ve bunu mimari dili kullanarak dışa vurma biçimleri İngiliz mimarisindeki hibridleşmenin doğasına da etki etmiştir. Hem sömürge hem de sömürge sonrası dönemlerde mimarlık bazen egemenlik kurma mücadelesinin çatışma alanı olurken, bazen de hükmedenin, hükmedilenin onayını alma arayışında bir müzakere platformuna dönüşmüştür. Bu bağlamda, Hindistan örneğinde Hint mimarisi İngiliz egemen gücünün sömürge (koloni) üstünlüğünü sağlamasının bir yansıması olarak inşa edilmiştir. İngiliz erkinin Hint mimari kimliğine yansıması sömürge sonrası (post-colonialism) dönemde bir probleme dönüşmüş ve Hindistan'daki yeni mimari kimliğin oluşmasında bir karmaşaya sebep olmuştur (Panicker, 2008: 43-49). Afrika'da mimari kimliğin inşa edilmesinde ve yeniden kurulmasında ise, mimarlık eğitimlerini yurt dışında tamamlayarak dönen Afrikalı mimarların mekân yaratmadaki gücü egemen olmuştur. Bu açıdan Afrika'daki sömürge sonrası dönem, Afrika'nın yerel mimari referanslarından çok İngiliz rehberliğinde ülkede gelişen modernizmden etkilenmiştir (Demissie, 2012: 6).

KIBRIS'TA İNGİLİZ SÖMÜRGE DİLİNİN MEKÂNÂ YANSIMASI

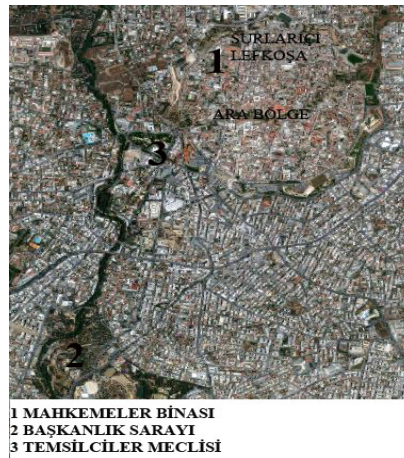
19. yüzyılın son çeyreğinde adaya ayak basan Sir Garnet Wolseley ve Colonel White'in Kıbrıs'taki sömürge anlayışının 'Beyaz Adam'ları olarak anılmaları hiç de rastlantısal değildir. Bu 'Beyaz Adamlar' aynı dönemde İngiliz sömürge idaresindeki Zulu'da, Afganistan'da, Mısır'da olduğu gibi Kıbrıs'ta da kendi kendini yönetmenin yerli halkın karakterinde olmadığını düşünmüşler ve bunu yönetici olarak kaleme aldıkları raporlarda da dile getirmişlerdir. Öyle ki bu 'Beyaz Adamlara' göre Kıbrıslılar kendilerini ve buldukları çevreyi bile temiz tutamazken nasıl kendilerini yönetebilecek kabiliyette olabilirlerdi? 1878'de İngiliz Yüksek Komiseri Sir Garnet Wolseley'in Larnaka'nın Sivil Komiseri olarak atanması ve Kıbrıs'taki mekansal ve mimari politikaları bu bakış açısıyla uygulamaya geçirmeye başlayan Colonel White'in ilk icraatı bölgeyi fiziksel olarak temizlemek olmuştur (Schaar vd., 1995: 22-24). Sömürge idarecilerinin ilk icraat olarak mekânı en geniş anlamıyla, coğrafi bir alan olarak ele alarak temizlemeleri yeni bir başlangıç ve hiç inşaat yapmaksızın yeni egemenlerin kendileriyle gurur duydukları yönetim anlayışının yansıtılmasını ifade etmiştir. Bu egemen anlayışın odağında İngilizlerin buldukları ve yönettikleri her yerde fedakârlık yaparak yerli halka iyi bir idare şekli sunduğu vurgusu yer almıştır. Diğer sömürge ülkelerinde olduğu gibi Kıbrıs'ta da mimari sembollerin oluşturduğu dil aracılığıyla sömürgecinin kültürel ve ekonomik gelişimini, egemenlik anlayışını, politik gücünü ve geliştirmekte olan milliyetçiliğin kavramsal dünyasını okumak mümkündür. Aslında Kıbrıs için sömürge süreci yeni gelen ile yerel arasında başatlık mücadelesinin doğası açısından yeni bir süreç olmamıştır. Öyle ki bu adada tarih boyunca aynen dil gibi, mimari de adayı yöneten güçlerle yönetilen Kıbrıs halkları arasındaki iletişimdeki değişimlere, dönüşümlere, katmanlaşmalara ve melezleşmelere koşut bir şekilde yeniden kurulmuştur.

Bu anlamda mimari dil, sömürge idarelerindeki katmanlaşma ya da melezleşmeyi en iyi anlatabilen araçlardan biri olarak işlevselleşmiştir. Bir binanın ortaya çıkışı, görünür olabilmesi, mimari tasarımı (yani

düşünceyi), fiziksel olanı (yani malzemeyi) ve insanı (yani işgücünü) barındırır. Dolayısıyla bu süreç aynı zamanda bu sürece dahil olan tüm paydaşlar açısından görsel olduğu kadar uygulamalı bir eğitim aracıdır. Nitekim, katmanlaşmayı özümseyen yerli işgücü, öğrendiğini kamusal alanlara yaymaya başlayacak ve uygulayacaktır. Aynı süreç tersine etkileşim için de geçerlidir; yerel malzeme ve işgücü imkânlarıyla tanışan sömürge mantığı, artık var olanı, yerel deneyimin bilgisini de içererek yeniden üretecektir. Mimari ve mekansal anlamda katmanlaşmayı yansıtan yeniden üretim sürecinin Kıbrıs'taki İngiliz Sömürge Yönetimi üzerinden tartışılabilir ve örneklenebilir olmasının iki temel sebebi vardır. Birinci sebep İngiliz sömürge yönetimi bir savaş neticesinde başlamamış ve bu yüzden kentsel ve mimari yapıların harap edilmemiş olmasıdır. Fiziksel anlamda yapı-bozumuna uğramamış bir mekansal ve mimari arkaplanın varlığı, İngiliz sömürge yönetiminin devraldığı 'var olan' üzerine inşa ettiği 'yeni olan' ile nasıl bir katmanlaşma yarattığını daha iyi analiz etme imkânı vermektedir. Bu analizi göreceli olarak kolaylaştıran ikinci sebep ise incelenen dönemin bugüne daha yakın bir dönem olmasıdır. Tarihsel olarak göreceli yakın bir dönemin incelenmesi, hem incelenecek olan mimari yapıların günümüze kadar ayakta durması nedeniyle gözleme dayalı yöntemlerin kullanılabilmesine hem de bu yapıların üretim ve inşa süreçlerinin izini sürmeye yardımcı olan yazılı, çizili ve görsel arşiv malzemelere yönelik arşiv tarama yönteminin etkin bir şekilde kullanılabilmesine olanak vermiştir.

İNGİLİZ SÖMÜRGE (KOLONİ) YÖNETİMİ'NİN ÜÇ FARKLI DÖNEMİNDE KAMUSAL BİNALARIN MİMARİSİ

Kıbrıs'ta İngiliz Sömürge Dönemi'ndeki mimarlığın tarihi kısaca üç dönemde analiz edilebilir. Kıbrıs'taki ve başka coğrafyalardaki İngiliz sömürge dönemi benzerlikler gösterse de sadece Kıbrıs'a özgü uygulamalar ve tercihlerin olduğu da görülmektedir. Sömürge otoritesi mimariyi ve planlamayı geldikleri yerden (merkezden) taşıdıkları başat mimari semboller üzerinden bir egemenlik kurma aracı olarak gördüğünden, idari binalarının mimarisi sömürgeyi yönetenler ve yönetilenler arasındaki esas mücadele alanını oluşturmuştur. Bu anlamda Kıbrıs'ta İngiliz Sömürge Dönemi boyunca siyasi erk ilişkilerinin doğasında oluşagelen değişim, dönüşüm ve sürekliliklerin sömürge yönetimine ait kamu binalarının mimarisine ciddi bir şekilde yansımış olduğu görülmektedir. Bu dönemde inşa edilmiş idari binalarda politik erkin mimariye yansımaları üç farklı siyasi evreyi temsil eden üç bina üzerinden örneklendirilebilir.



Surlariçi Lefkoşa'da örneklenen binaları gösteren harita (Google Haritalardan alınıp yazar tarafından düzenlenmiştir)

MAHKEMELER BİNASI, 1900-1904 (BİRİNCİ DÖNEM 1878-1920)

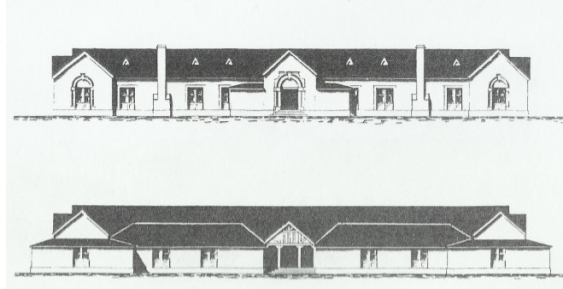
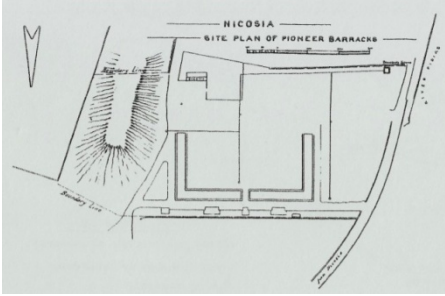
Mahkemeler Binası, İngiliz sömürge yönetiminin kendinden önceki dönemlerde üretilen yerel mimari formları ve çoklukla da Osmanlı mimari kimliğini reddettiği ilk dönemin sembol mimari yapıları arasında en önemlisidir.

Kıbrıs'ta İngiliz siyasi erkinin inşa edilmeye başladığı 1878-1920 yılları arasını kapsayan ilk dönemde sömürge yöneticilerinin önceliği kendi siyasi, ekonomik ve kültürel hedefleri doğrultusunda dönüştürecekleri sömürge mekansal alanını tanımak olmuştur. Bu amaç doğrultusunda İngiliz kentsel plancıları ve haritacıları ada için ölçüm çalışmaları yapmışlardır. 1881-1885 yılları arasında Lord Kitchener tarafından hazırlanan Lefkoşa haritası bu çalışmanın bir ürünüdür. Tanıma aşamasını takip eden yıllarda, İngiliz yönetimi sömürge mimari formlarıyla tarzlarının yaygınlaşmasına ve yerleşim alanlarının sömürge yönetiminin mekansal öncelikleri gözetilerek kentleşmesine çaba sarfetmiştir. Bu hedeflere ulaşmak için kurulan Kamu İmar Bölümü (Public Works Department) birçok diğer İngiliz sömürgesinde kamusal binaları da tasarlamış olan İngiliz mimarlarının yeni mimari biçimleri, öncelikle idari merkez olan Lefkoşa'ya tanıtırmasında ve yaymasında başat kurum haline gelmiştir (Tozan ve Akın, 2009).

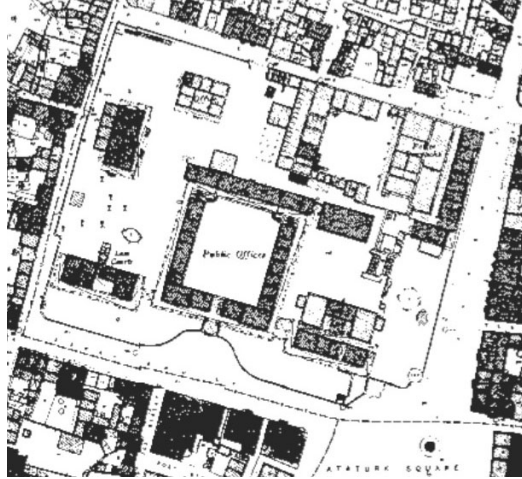
İngiliz sömürge yönetimi adaya ilk geldiğinde sömürge otoritesini mekansal olarak Lefkoşa'nın eski idari merkezine konumlandırmamayı tercih etmiş ve surları dışı bölgesinde yeni bir idari merkez inşa etmeyi planlamıştır. Ancak bir süre sonra Kıbrıs'ın İngiltere açısından ikincil bir sömürge olması ve ekonomik kısıtlamalar nedeniyle bu planlardan vazgeçilmiş ve mevcut idari binaların sömürge siyasi erkini temsil edecek bir şekilde dönüştürülmesine karar verilmiştir. Bu mimari dönüştürme yapılırken mevcut binalardaki önceki iktidarlara ait tüm izlerin silinmesi ve İngiliz siyasi erkini temsil eden detayların ön plana çıkarılması öncelikli bir hal almıştır.

Sarayönü Meydanı'nda bulunan yıpranmış ve yıkılmaya yüz tutmuş eski Lüzinyan sarayı İngiliz sömürge yönetiminin Kıbrıs'taki idari binalarda uygulamaya koyduğu mimari dönüştürme politikasının somutlaştırıldığı en önemli örneklerden biridir. Kıbrıs tarihi boyunca önemli bir kamusal alan olan Sarayönü Meydanı, Surları Lefkoşa'nın merkezinde yer alır. Ancak meydanı merkez yapan sadece coğrafi konumu olmamıştır. Politik erkin bu meydan etrafındaki binalardan, merkezden, yürütülmesiyle Sarayönü Meydanı aynı zamanda başkent Lefkoşa'nın yönetim merkezi olagelmiştir. Bugün bu meydanda yer alan ve Mahkemeler Binası olarak bilinen kompleksin bulunduğu alanda inşa edilmiş olan Lüzinyan Sarayı, Lüzinyanların, Venediklilerin ve Osmanlıların adayı yönettiği bina olarak İngiliz idaresine kadar varlığını sürdürmüştür.

İngiliz yönetiminde dönüştürülmesine karar verilen binanın geleceği ile ilgili önce 1896'da Kamu İmar Bölümü'nün yönetiminde olan Frank Cartwright, Lüzinyan sarayındaki Gotik pencereyi ve hanedan armasını koruyarak yeni ve modern bir Hükümet Konağı inşa etmeyi önermiştir. Ancak 1898'de Eski Eserler Müdürlüğü'ne George Jeffrey atanmasıyla binanın kaderi artık değişmiştir. Jeffrey daha korumacı bir tutumla Eski Saray'ın iyi durumda olan kısımlarını ve elemanlarını mümkün olduğunca koruyan ve yıkılan kısımları orijinaline uygun şekilde tamamlamayı öneren yeni bir tasarım ortaya koymuştur. Fakat bu yeni projenin gerçekleştirilmesi için gereken bütçe, dönemin harcama bütçesine göre çok yüksek bulunduğu için bir kez daha yeni bir arayışa girilmiştir. Dönemin İngiliz yöneticileri henüz tam bir imparatorluk sömürge bile olmayan bir adada Eski Saray'ın izlerini korumayı öneren tüm tasarımların maliyetlerinin yüksekliğini öne sürmüşler ve bu tartışmalar eşliğinde sarayın mimari dönüştürme süreci dört yıl almıştır. 1904'te 4 yıllık inşaat tamamlandıktan sonra Mahkemeler ve Tapu Sicil Binası olarak kullanılmaya başlanan bina eskisinden tamamıyla farklı bir bina olmuştur. Eskiye unutturmayı amaçlayan ve sömürgeyi temsil eden yeni binada, surlar dışında kurulan yönetim merkezinde imparatorluktan gelecek kurulan portatif ofis binalarının ve kışlaların U-tipi plan şeması ve mimari elemanları tekrarlanmıştır.



İngiliz Dönemi'nin İlk Yıllarındaki Kışla Binası Örneği (Schaar, Given ve Theochaorous, 1995)



Lefkoşa Suriçi Haritasında Mahkemeler Binası (KKTC Harita Dairesi)

Ofis odaları yanyana sıraya dizilmiş, merdivenler dışarıda tasarlanmış, ahşap korkulukları olan kolonadlı verandalar ofis odalarının önünde yer almış ve ana binanın ve verandanın kiremitli çatıları ayrı seviyelerde yapılmıştır. Dikdörtgen ana bina ve ona eklenen binalar bir iç avlu etrafında yerleştirilmiş ve alçak sarı taş duvar üzerindeki demir korkuluklarla çevrelenmiştir (Schaar vd., 1995: 22-24).



Mahkemeler Binası (Fotoğraf : Huriye Gürdallı, 2016)

Daha sonra inşa edilen birçok yönetim binasında tekrar ettiği görülen plan şeması basitti ancak üçüncü boyutta kullanılan mimari elemanlarla binaya ihtişam kazandırılmaya çalışılmıştır. Bu binada uygulanan bu mimari anlayış sonraki süreçte, bir sömürge örüntüsü olarak diğer sömürge binalarında da yeniden ve

yeniden kullanılmıştır. Ana binanın girişi binadan daha önde ve sokağa projekte edecek şekilde tasarlanan en belirgin vurgu elemanı olmuştur.



Mahkemeler Ana Binasının Girişi (Fotoğraf : Huriye Gürdallı, 2016)

Sömürgecinin İngiliz yöneticileri Surlariçi'nin eski idari merkezinden, Sarayönü Meydanı'ndan uzakta yerleşmeyi seçmekle birlikte ancak otoritelerini görünür kılmaya, dolayısıyla otoritelerinin yerlilerin gözü önünde olmasına ihtiyaç duymuşlardır. Bu anlamda Yeni Mahkemeler Binası sadece Eski Saray'ın yerini almamış, aynı zamanda imparatorluğun merkezinden gelen egemenleri şehrin merkezine taşımıştır. Nitekim 1 Mayıs 1925te Kıbrıs'ın Kraliyet sömürgesi oluşu da surların dışındaki yönetim binasında değil, Mahkemeler Binası'nı çevreleyen bahçe duvarının İngiliz Kraliyet armasıyla dekore edilmiş platformundan, görkemli bir kutlamayla ilan edilmiştir (Given, 2005).

HÜKÜMET BİNASI (BAŞKANLIK SARAYI), LEFKOŞA, 1933-1937

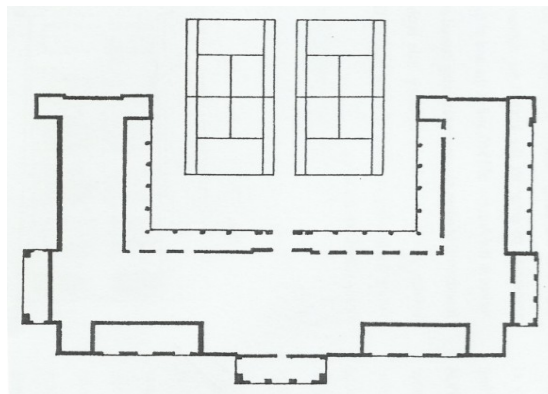
1920-1950 yılları arasındaki ikinci dönemin başlarında deniz ticaretinin artması, İngiliz yöneticilerin adadaki egemenliklerini pekiştirip sağlamlaştırma kararını güçlendirmiştir. İkinci dönemde inşa edilen idari yapıların mimarisi de egemenlerin Kıbrıs milliyetçiliğini yok sayan bu anlayışla şekillenmiştir. Daha sonraki yıllarda bu milliyetçilik dalgasının mevcut sömürge otoritesini zorlayacağına anlaşılması mimari politikalarda değişikliğe gidilmesine yol açmıştır. Adada İngiliz yönetimine karşı örgütlü bir kalkışmaya yol açabilecek sömürgecilik karşıtı milliyetçi akımların gelişmesini istemeyen İngiliz sömürge yönetimi yerel kültür öğelerini araçsallaştırarak kucaklayıcı bir söylem ve politika geliştirmeye çalışmıştır. Kıbrıs'ta yerleşik olan yerel kültürlerin egemen sömürge kültürü ile sentezlenmesine dayalı bu yaklaşım zamanla mimari alanda da başat bir yaklaşım haline gelmiştir. Bu yaklaşımın bir sonucu olarak mimari uygulamalarda Kıbrıs kolajı olarak adlandırılan ve Bizans, Venedik, Lüzinyan, Osmanlı ve İngiliz sömürge idaresi dönemlerinde kullanılan mimari elemanları bütünleştiren tarz kullanılmaya başlanmıştır. Bu dönemde Kıbrıs mimari kimliği, o güne kadar adada kullanılmış farklı biçimlerin ve detayların bir kolajı olarak temsil edilmiştir. Bu dönem aynı zamanda Kıbrıs mimarlık tarihinde İngiliz güdümünde gelişen bir modernleşmenin de yaşanmaya başladığı bir dönemdir. Kıbrıs'taki kamusal binaların mimarisinde önemli bir etkiye sahip olan Art Deco hareketi, 1930-1940'larda hem İngiliz Modern akımının etkisinde ilerlemiş hem de Akdeniz Art Deco'sunun sömürgeci temsilcisi olmuştur (Kiessel, 2012).

Ada 1925 yılında kraliyet sömürgesi olarak ilan edildikten sonra İngiliz Sömürge Yönetimi'nin otoritesini ve halk içindeki görünürliğini ortaya koyarken mimarlığı daha bilinçli olarak araçsallaştırdığı görülmektedir. Mimarlık okumaları açısından bakıldığında ikinci dönem olarak adlandırılan 1920-50 yılları arasında inşa edilen yönetim binalarının mimarisinde bu ideolojik söylemin etkisi görülmektedir. Hükümet Binası (sonradan Başkanlık Sarayı) bu dönemde politik erkin ideolojisi ve mimarlık arasındaki ilişkiyi belki de en iyi örnekleyen binadır.

1928'de İngiliz sömürge yönetiminin Kıbrıs'taki varlığının 50. Yılı gösterişli etkinliklerle kutlanmıştır. Aradan geçen 50 yılda 'Beyaz Adam'ın yerel halkla ilgili düşüncesinde bir değişiklik olmamıştır. Bu anlamda, diğer sömürgelerde yaşayan yerliler gibi Kıbrıslılar da kendilerini yönetme yetkinliğine sahip olmayan ve yönetilmeğe ihtiyaç duyan bir halk olarak görülmeye devam etmiştir. Bu durum 1931 yılında Kıbrıs'ta sömürgecilik karşıtı gerçekleştirilen eylemlere kadar devam etmiştir.

1931 yılında Yunanistan ile birleşme anlamına gelen 'Enosis' talebiyle eylem yapan bir grup Kıbrıslı Rumun Hükümet Binası'na saldırması neticesinde bina yakılmış ve ciddi şekilde tahrip edilmiştir (Given, 2005: 211). Bu saldırı İngiliz sömürge yönetiminin Kıbrıs'ın diğer sömürgelerden farklı bir durumu olduğunu görüp anlamasına yol açmıştır. Adadaki Kıbrıs milliyetçiliğinin artık yok sayılamayacağına göstergesi olan bu olay hem siyasi hem de mimari alanda bir kırılma noktası olmuştur. İngiliz sömürge yönetiminin otoritesine karşı yapılan bu isyan, İngiliz valilerin Kıbrıs'ta idari açıdan farklı bir durumla karşı karşıya olduklarıyla yüzleşmesini gerektirmiştir. Bu yüzleşme sonrasında egemenlerin otoritesi varlığını sürdürmek için yeni bir anlayışa ve bu anlayışı mimari dille de ifade etmeye ihtiyaç duymuştur. Bu durumu değerlendiren İngiliz sömürge yönetimi, yıkılan Hükümet Binası yerine ihtiyaç duyulan yeni binanın mimarisinin, yerel halkla varılacak yeni bir uzlaşma anlayışının ana mesajlarını halka iletmek için bir araç olabileceği sonucuna ulaşmıştır. Dönemin İngiliz valisi Sir Ronald Storrs da yeni binanın inşaatını bir şans olarak görerek, bu mesajın etkin bir şekilde verilebilmesi için yeni binanın inşası konusunda mimar A. St. B. Harrison'u görevlendirmiştir. Daha önce Filistin Arkeoloji Müzesi'nin tasarımında çalışan ve baş mimar olarak sömürge yaşayanların tarihini mimaride temsil etme konusunda deneyim kazanan Harrison, yeni binanın inşasında bu deneyimlerini mimari uygulamalara yansıtmıştır. Sömürge yönetiminin yaygınlaşan yeni ideolojisinin önemli bir bileşeni haline gelen yerel geleneğe saygı gösterme zorunluluğunu (Given, 2005: 211) binanın inşa süreci boyunca rehber edinen Harrison'un bu yaklaşımı İngiliz sömürge yönetimindeki yöneticiler değişse de bina inşaatı tamamlanıncaya kadar başat yaklaşım olmuştur. Zira yöneticiler ve mali öncelikler değiştiğinde bile yeni Hükümet Binası'nın sömürge yönetiminin ideolojisi doğrultusunda mimari dil aracılığıyla temsil edeceği değerler ve uygulanacak başat mimari formlar hakkındaki ana talepler değişmemiştir. Örneğin 1933'te Storrs'un yerini alan Sir Reginald Stubbs, daha basit ve ucuz bir bina tasarlaması için Londra'dan bir mimara görev vermiş, ancak Yeni Hükümet Binası'nın Kıbrıslı olması konusundaki önceliğini değiştirmemiştir (Schaar vd., 1995: 22-24).

Bu ortak yaklaşımın sonucunda inşa süreci tamamlanan binada İngiliz Sömürge Yönetimi'nin yönetim binalarında çokça görülen basit iç avlulu U-tipi plan şeması tekrarlanmıştır. Yeni tasarım planda bir yenilik getirmemiş ancak mimar Webb ideolojik olarak Kıbrıs kolajı olarak görüleni, üçüncü boyutta mimariye yansıtmıştır (Given, 2005: 212).



Başkanlık Sarayı (Schaar, Given ve Theocharous, 1995)

Binanın girişindeki Gotik kemerler Lüzinyan Dönemini, giriş kulesindeki kubbe Bizans'ı, ofis odalarının kubbeleri Osmanlı'yı temsil etmek üzere kullanılmışlardır. Ana giriş duvarında kullanılan Kraliyet arması

da İngiliz Dönemini temsil etmek üzere tasarlanmıştır. Ana girişin dışı projekte edilerek vurgulanması ve kraliyet armasının kullanılması neredeyse yönetim binaları mimarisinin geleneği olmuştur. Sarı taşın kullanılması, bir yandan var olanın devam ettiğinin göstergesi olarak yerel kimliği güçlendirirken aynı zamanda sömürge yönetiminin başından beri karşılaştığı maliyet sıkıntısı açısından da uygun bir malzeme olarak görülmüştür.



Başkanlık Sarayı (www.presidency.gov.cy, 2017)

Kıbrıslılara uzlaşılı elini uzatan mimarisiyle Hükümet Binası, 1937 yılından 1960 yılına kadar İngiliz valilerine ev sahipliği yapmış, 1960'tan sonra bina Kıbrıs Cumhuriyeti'nin Başkanlık Sarayı olarak kullanılmaya başlamıştır.

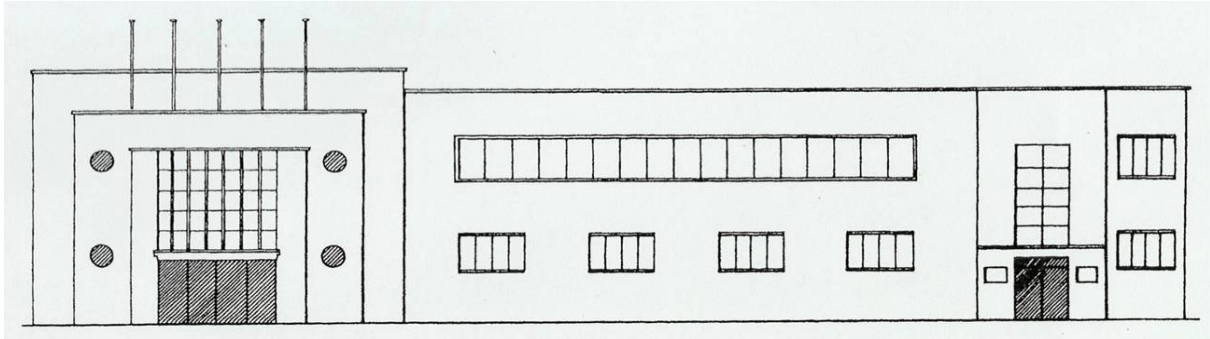
KAMU BİLGİLENDİRME MERKEZİ (TEMSİLCİLER MECLİSİ), LEFKOŞA, 1955

İngiliz sömürge yönetiminin son dönemi 1950-1960 yıllarını kapsar. Politik olarak bu dönem daha çok Kıbrıs milliyetçiliğinin sömürge idaresine yaşamın her alanda karşı çıkışıyla özdeşleştirilen bir dönemdir. Bu dönemin ilk yıllarındaki hem kamusal hem sivil mimari uygulamalarında 1950'lerin başlarında İngiliz sömürge klasisizminin etkileri görülmüştür. Modern öncesi, yerel malzemelerin ve yerel mimari biçimlerin ve 1930-40'larda etkili olan Art Deco akımının mimari uygulamaları 1950'lerin başına gelindiğinde kaybolmaya başlamıştır. Bundaki en büyük etkenin Uluslararası Akımın yaygınlaşan etkisinin Kıbrıs'a da ulaşması olmuştur. Bu dönemde bir yaşam biçimi olarak modernizm, modern mimarlık aracılığıyla deneyimlenmiştir. 1930'larda yurt dışında eğitim alıp Kıbrıs'a dönen ve Kamu İmar Bölümü'nde çalışan genç mimarların yetki sahibi mimarlar olarak İngiliz mimarların yerini almaya başlamasıyla birlikte, idari binaların İngiliz sömürge yönetiminin politik gücünü yansıtan anıtsallık yerini fonksiyonel ve ekonomik önceliklere, konfora ve yalınlığa bırakmaya başlamıştır.

1950'lere gelindiğinde Kıbrıs'ta modernleşen bir ülkeyi yönetmek üzere bir hükümet bürokrasisi kurulmuştur. II. Dünya Savaşı sonrasında Kıbrıs'ın Kraliyet sömürgeleri arasındaki öneminin artmasıyla adaya yöneltilen yatırımlar artmış, ulaşım, eğitim, sağlık ve alt yapıya yönelik uygulamalar hayata geçirilmiştir (Panteli, 2005: 252). Bununla birlikte II. Dünya Savaşı sonrası Avrupa'daki kentleşme anlayışı Kıbrıs'ta da etkilerini göstermeye başlamıştır. Ayrıca betonarmenin kullanılmaya başlaması sadece mimari tasarım imkânlarına esneklik kazandırmamış aynı zamanda farklı fonksiyonlara karşılık vermek üzere artan bina ihtiyacına da daha hızlı cevap verme olanağı getirmiştir. Bu dönemde Kıbrıs'ta 1943'ten beri geçerli olan yol ve binalarla ilgili yasa, modern olanla eşleştirilen beton ofis ve konut bloklarının yaygınlaşmasında bir manifestoya dönüşmüştür. Bu yasanın var olan dokuyu korumak adına

sınır getirmemesi, gelişen ekonominin etkisi ve yeni inşaat malzemelerinin olanaklarıyla yükselen binalar Surlariçi merkezinden Lefkoşa'ya yayılmaya başlamıştır (Fereos ve Phokaides, 2006: 15-19).

Modern mimarlığın Kıbrıs'a gelişinin adada modernizmin gelişimine öncülük ettiği söylenebilir. 1930'lardan itibaren Avrupa'da eğitimini tamamlayarak adaya dönen ve Kamu İmar Bölümü'nde (Public Works Department) çalışmaya başlayan Kıbrıslı mimarlar 1950'lerde artık kıdemli mimarlar olmuşlardır. 1955te mimar Christofiades tarafından tasarlanan Kamu Bilgi Merkezi bu dönemin bir örneğini oluşturmaktadır. İngiliz Sömürge Yönetimi'nin tasarım geleneği haline gelen, plan şemasından daha çok üçüncü boyuta önem verilmesi, Kamu Bilgi Merkezi'nde de tekrarlanmıştır. Ana giriş vurgulanmış ancak bu kez vurgu, dikdörtgen beton çerçeveler ve güneş kırıcılarla güçlendirilmiştir. Binanın dışa cephesi modern mimarinin, uluslararası tarzın bir kodu olan beyaza boyanmıştır. Geleneksel sarı taşın kullanılması yapım tekniği açısından da maliyet hesabı açısından da gerekli görülmemiştir. Ancak sarı taşın kullanılmasındaki kırılma basit bir malzeme değişiminin ötesindeki kodları barındırmış; beyaz olan geçmişe değil geleceğe, eskiye değil yeniyeye gönderme yapma amacını taşımıştır (Schaar vd., 1995: 22-24).



Temsilciler Meclisi (Schaar, Given ve Theochaorous, 1995)



Temsilciler Meclisi (Fotoğraf: Huriye Gürdallı, 2016)

Kamu Bilgi Merkezi'nin modern mimarlığı araştıran herkesin karşısına çıkması döneminin öncü uygulamalarından biri olmasından kaynaklanmıştır. 1960 yılında ada tarihinde ilk kez, Kıbrıs bayrağı adı Temsilciler Meclisi olarak değiştirilen bu binanın ana girişinden yükselmiş ve bina Kıbrıs Cumhuriyeti'nin kuruluşunun sembolü olmuştur. Yeni yönetimin Temsilciler Meclisi binası,

modernleşmenin, ulus kurmanın ve sömürge olmaktan çıkmanın sembolü haline gelmiştir. O güne kadar aidiyetlerini din üzerinden tanımlayan Kıbrıslı Türkler ve Kıbrıslı Rumların zihninde, modern milliyetçilik düşüncesinin sonucu olarak, Kıbrıslılığın güç kazanmasıyla aidiyet, mekân üzerinden tanımlanmaya başlamıştır. Bu anlamda yeni devletin yeni mimarlığı üzerine düşeni yapmış; biçimi, sembolleri, dili aracılığıyla Kıbrıs'ın, ekonomik olarak gelişen, çalışıp üreten ve ileriye bakan insanların yaşadığı ada olduğu imajını topluma yansıtmıştır.

SONUÇ

Kıbrıs'ta İngiliz sömürge yönetimi döneminde inşa edilen yapıların ve mimari mekan üretimine yönelik uygulamaların İngilizlerin sömürgelerindeki planlama yaklaşımlarının karmaşıklığını yansıttığı söylenebilir. Daha doğrusu sömürgelerde özellikle kamusal mekan üzerinde sosyo-kültürel ve politik egemenliğini dayatma ve bulunduğu coğrafyaya hükmetme konusundaki kararlılığına ve ısrarına rağmen İngiliz yöneticilerin ve mimarların belirli ekonomik kısıtlamalar ve yerel dirençlerden bağımsız kararlar üretmedikleri ve uygulama yapamadıkları anlaşılmaktadır.

İngiliz sömürge yönetiminin her üç dönemdeki mimari uygulamalarına bakıldığı zaman hem tüm kolonilerle ortaklıklar hem de Kıbrıs'a özgü durumlar olduğu görülmektedir. İngiliz sömürge yönetiminin idarecileri Kıbrıs'ta yerel siyasi muhalefetle karşılaşmadan önce kendi sömürge egemenliklerinin karşısında duracak Kıbrıslı Türk ve Rum kimliklerini barındıran ortak bir Kıbrıs mimari kimliğinin ortaya çıkışını önleyecek şekilde davranmışlardır. Yerel direncin koloni politik söyleminin uygulamalarına tehdit oluşturmaya başladığı dönemde ise özellikle kamusal mimari mekanın inşasında ve yeniden üretilmesinde, toplumun tepkisiyle karşılaşmamak ve sömürge yönetimini kabul ettirmek için yerel olanla, oraya ait olanla uzlaşmaya çalışmışlardır. Bu bakımdan Kıbrıs'taki İngiliz sömürge yönetimi politikasını ve siyasi gücünü yansıtan mimari uygulamaların sömürge kontrolü ile yerelin direncinin çatışmasının yansıması olarak ortaya çıkmıştır.

İngiliz sömürge yönetiminin Kıbrıs'taki son onyılında inşa edilen idari yapılarda ise modern mimarlığın etkisini yansıtacak şekilde fonksiyonelliğin ön plana çıktığı, mimari tasarım ve uygulamalarda uluslararası kodların kullanıldığı görülmektedir.

Kıbrıs'ta İngiliz sömürge yönetimindeki idari binaların mimari serüveninin sistemli bir analizle okumak, politik gücün karmaşık ve bazen çelişik yaklaşımların, çok katmanlı uygulama kararlarının ve yöntemlerinin kökenini anlamak için önemli veriler sağlamaktadır. Bu okuma aynı zamanda sömürge planlama ve mimari anlayışının sömürge yönetimi sonrasındaki mimari üretime etkilerinin ipuçlarını barındırmaktadır.

KAYNAKÇA

Demissie, F. (2012). "Colonial Architecture and Urbanism in Africa: An Introduction", Fassil Demissie (der.), Intertwined and Contested Histories, Surrey: Ashgate Publishing Limited, s.6.

Fereos, S. ve Phokaides, P. (2006). "Architecture in Cyprus Between the 1930s and 1970s", Elvan Altan Ergut and Belgin Turan Özkaya (der.) Modern Architecture in the Middle East, Docomo Journal 35, s. 15-19.

Given, M. (2005). "Architectural styles and ethnic identity in medieval to modern Cyprus", Joanne Clarke (der.), Archaeological perspectives on the transmission and transformation of culture in the Eastern Mediterranean, Oxford: Oxbow Books, s.207-213.

Panicker, S. K., (2008). Indian architecture and the production of a postcolonial discourse: a study of architecture + design (1984-1992) (yayınlanmamış Doktora tezi), Adelaide: University of Adelaide School of Architecture, s.55-70.

Panteli, S. (2005). History of Modern Cyprus, Hertfordshire: Interworld Publications.

- Rodarte, M. (2009). *The Ambition, Cultivation and Display of Colonial Power: The Victoria Memorial* (yayınlanmamış Master Tezi), California: California State University.
- Schaar, K. W., Given, M. ve Theocharous, G., (1995). *Under the Clock: Colonial Architecture and History in Cyprus, 1878-1960*, Nicosia: Bank of Cyprus.
- Tozan A. ve Akın G., (2009). "İngiliz Sömürge Dönemi ve Sömürge Sonrası Kuzey Kıbrıs'ta Kent ve Mimarlık", *İTÜ Dergisi A: Mimarlık, Planlama, Tasarım*, 8, (2), s.57-68.
- Whelan, Y. (2002). "The construction and destruction of a colonial landscape: monuments to British monarchs in Dublin before and after independence", *Journal of Historical Geography*, 28(4), s.508-533.