

## Dolichenus Klt: Yozgat Mzesi rnekleri

Ahmet Cuneydi HAS<sup>1</sup>

### z

İnsanoğlunun gemişinde yadsınamaz bir rol olan kuřların sanatsal anlamda ıkıř noktalarının Suriye ve Anadolu olduėu grř aėır basmaktadır. Anadolu'da bu tipler ierisinde sıklıkla karřılařılan kartal figr, gksel kudreti temsil etmekte ve zaferle iliřkilendirilmektedir. Bu arařtırmada ise en nemli atribs kartal olan bař tanrı Jpiter'in (Zeus) sayısız kltleri arasında yer alan ve farklı tiplerle betimlenen Dolichenus kltnn tanımı, doėuřu, yayılımı ve tasvirlerine deėinilmiřtir. Anadolu'dan doėan ve Roma İmparatorluėu'nun geniř bir kesiminde hayat bulan ve ok farklı Őekillerde betimlenen Doliche Klt tanrısı Jpiter'i, boėa ya da kei figrleri zerinde deėil bunları peneleri altına alan kartal ile temsil edildiėini gryoruz. Bahsettiėimiz tipte rneklerini grdėmz Yozgat Mzesi'nde bulunan iki eserle de konu daha geniř bir yelpazede aktarılmaya alıřılmıřtır. Ayrıca akıllarda kalan: "Dolichenus kltn yařayan toplumların neden byle bir inaniřa ihtiya duyduėu" sorusu da cevaplanmaya alıřılmıřtır.

*Anahtar Kelimeler:* Klt, Dolichenus, Jpiter, Kartal

### Dolichenus Cult: Examples from Yozgat Museum

#### Abstract

The view that birds, which played an undeniable role in human history, had their artistic origins in Syria and Anatolia is widely accepted. In Anatolia, among these figures, the eagle frequently appears and represents celestial power, being associated with victory. This study focuses on the definition, origin, spread, and depictions of the Dolichenus cult, which is among the numerous cults of Jupiter (Zeus) and is characterized by its principal attribute, the eagle. Unlike other depictions of Jupiter on a bull or goat, the Dolichenus cult portrays him with an eagle gripping these animals in its talons. This aspect is explored in greater detail with two artifacts from the Yozgat Museum, which provide a broader perspective on the subject. Additionally, the study addresses the question of why societies practicing the Dolichenus cult felt the need for such a belief system.

*Key Words:* Cult, Dolichenus, Jupiter, Eagle


#### Atf İin / Please Cite As:

Has, A. C. (2025). Dolichenus Klt: Yozgat Mzesi rnekleri. *Manas Sosyal Arařtırmalar Dergisi*, 14 (1), 371-381. doi:10.33206/mjss.1559871

**Geliř Tarihi / Received Date:** 02.10.2024

**Kabul Tarihi / Accepted Date:** 02.12.2024

<sup>1</sup> Dr. ėr. yesi - Atatrk niversitesi, Edebiyat Fakltesi, Arkeoloji Blm, ahmetcuneydi.has@atauni.edu.tr,

 ORCID: 0000-0003-4503-0257



## Giriş

Mezopotamya'da MÖ 4. Binlerden itibaren sanatın her dalında kartal betiminin işlendiği hatta güneşle ilişkilendirilerek kutsandığı bilinmektedir (Wittkower, 1939; Kızıgut, 2004). Yunan dünyasında “ölümden sonraki hayatın sembolü” olarak görülen bu betim baş tanrı Zeus’un da atribüsü olarak ön plana çıkmaktaydı (Toynbee, 1971). Bu niteliklerinden ötürü o dönem insanının yaşamında derin izler bırakmış olacak ki sıradan vatandaşların mezar taşlarına dahi kazınacaktı. Hellenistik ve Roma dönemlerine gelindiğinde daha geniş bir çerçevede kullanıldığını gördüğümüz kartal betimi, zaferi ve kehaneti sembolize etmekteydi (Bolla, 2010; Kaufmann-Heinimann, 1998; Ridder, 1913; Stupperich, 1989). Fakat geç dönemlerde bu anlamlarını taşımakla beraber daha çok dekoratif veya adak amaçlı olarak yoğun bir şekilde kullanılmıştır.

Antik çağlarda insanlığıyla iç içe olan kuşların sanatsal anlamda çıkış noktalarının Mezopotamya toprakları olduğu kabul edilmektedir (Blömer-Crowther, 2014). Anadolu’da sanatın hemen hemen her dalında görmeye alışık olduğumuz kartal betimi, Jüpiter Dolichenus’un da ebedi göksel kudretini temsil etmekteydi (Deszpa, 2017). Tanrı Jüpiter’e ait pek çok kült Anadolu’nun birçok bölgesinde kendini göstermiştir. Bu çalışmada da yine tanrıya ait olan özellikle de Orta Anadolu’da sıklıkla rastlanılan Jüpiter Dolichenus kültü, Yozgat Müzesi’nde bulunan iki örnekle açıklanmaya çalışılmıştır<sup>2</sup>.

## Doliche (Dülük) Antik Kenti

Doliche antik kenti (Harita 1), Gaziantep il merkezinin 10 km kuzeybatısında, Seleukos ve Kommagene Krallığı sınırları içerisinde Toros Dağları ve Fırat Nehri arasında konumlanmaktadır (Erdil-Kocaman ve Ögüt 2011). Kentin büyük bir bölümü Nizip Çayı’nın batı tarafında kalan Keber Tepe olarak bilinen kısımda kurulmuştur.

Güneyde bulunan Dülük Baba Tepesi olarak adlandırılan yer ise Jüpiter Dolichenus kutsal alanının da bulunduğu kültün çıkış noktası olarak kabul edilmektedir (Resim 1), (Blömer ve Winter, 2005). MÖ 1. binlerde yaşam izlerinin görüldüğü düşünülen bu alan, hem ticari hem de askeri kentlerin bağlantı noktaları arasında bulunmaktaydı (Demircioğlu, 1939; Schwertheim, 1981; Schachner, 2008). Hellenistik Döneme ait verilerin pek bilinmediği Doliche, sırasıyla Seleukos, Kommagene ve Roma hâkimiyetlerinde kalmıştır (Blömer ve Çobanoğlu, 2021). Epigrafik metinlere göre bölge, MS 256 yılında Pers Kralı I. Sapur tarafından egemenlik altına alınmıştır (Winter, 2011).

Kentin stratejik konumu, doğal olarak hem olumlu hem de olumsuz etkilenmelere neden olmuştur. Kentin doğu-batı ekseninde bulunması, siyasi, idari ve kültürel anlamlarda gelişimine katkı sağlamıştır (Collar, 2013). Ancak doğuda Suriye - Pers, batıda ise Roma - Bizans İmparatorluklarının baskıları altında sık sık el değiştirmesi bu gelişimi sekteye uğratmış ve nihayetinde Doliche kenti, MS 4. yüzyıldan sonra önemini yitirmeye başlamıştır (Winter 2008). Daha sonra piskoposluk merkezi olarak anılan kent, Araplar ve sonrasında Bizans egemenliğinde kalmıştır (Hellenkemper, 1978; Eger, 2012). Nihayetinde MS 12. yüzyılda Selçuklu akınlarına maruz kalmış ve sonraki dönemlerde Osmanlı hâkimiyetine girmiştir.

Ayrıca Doliche’de, 2001-2015 yılları arasında Almanya’nın Münster Üniversitesi’ne bağlı Küçük Asya Araştırma Merkezi’nin başkanlığında, T.C. Kültür Varlıkları ve Müzeler Genel Müdürlüğü’nün izniyle Dülük Baba Tepesi’ndeki Jüpiter Dolichenus kutsal alanında" arkeolojik kazı çalışmaları gerçekleştirilmiştir (Winter 2011; Winter 2014; Winter 2017).

## Dolichenus Kültü

Dolichenus kültürünün doğuşunun Doliche (Dülük) kentindeki Jüpiter Dolichenus Tapınağı’nda gerçekleştiği varsayılmaktadır (Pingitzer, 2003; Blömer ve Winter, 2005). Bu görüş her ne kadar varsayımaya dayansa da, bölgede gerçekleştirilen arkeolojik kazı çalışmaları bu bilgiyi destekler niteliktedir (Blömer ve Çobanoğlu, 2021). Doliche’deki Jüpiter Dolichenus Tapınağı’nda ortaya çıkarılan stelde, boğanın sırtında erken dönem stilini andıran tanrı ve tanrıçanın ayakta betimlendiği eser en güzel temsillerden biridir (Resim 2), (Collar, 2013). Tanrı ve tanrıça betimlerinin ikonografik ve stilistik açılarından Bronz Çağ eserlerini anımsatması, Dolichenus kült tarihinin muhtemelen daha erken dönemlere kadar dayandığını kanıtlamaktadır (Hörig, 1984; Jobst, 1992). Dülük Baba Tepesinde bulunan Hellenistik Dönem öncesine tarihlendirilen mühürlerde benzer biçimlerde betimlenen Hitit tanrısı Teshub, Sami hava tanrısı Hadad gibi tanrı kültürleri bu kanıyı güçlendirmektedir (Winter, (2008; Erdil-Kocaman ve Ögüt 2011). MÖ 2. binin

<sup>2</sup> Araştırma konusunu oluşturan Yozgat Müzesi’nden iki adet kartal figürini, tanrı, tanrıça ve hayvanlardan oluşan bir figürin grubuyla birlikte teslim alınmıştır. Bunların müzeye nereden geldiği, bilinmemesine rağmen, eserlerin muhtemelen toplu olarak bulunması bunların adak amaçlı olarak kullanım gördükleri kanaatini güçlendirmektedir.

sonlarından MÖ 1. binin başlarına kadar, boğanın üzerinde, ayakta duran tanrı betimlemelerinin de olduđu bilinmektedir (Resim 3), (Green, 2003; Kusseven, 2007).

Buna ilaveten yine Doliche'de Jüpiter Dolichenus betiminin işlendiđi MS 1. yüzyıl başlarına tarihlenen mühür de kentteki bu kültün en önemli kanıtları arasında yer almaktadır (Resim 4), (Turcan, 1996; Kuşseven, 2017). Mühür üzerinde sol kısımda Jüpiter Dolichenus karşısındaki Antonius Pius ile el sıkışırken resmedilmiştir. Anadolu'nun farklı kentlerinde de Jüpiter Dolichenus'u askeri kıyafetleriyle görebilmekteyiz. Kommagene sınırları içerisinde yer alan Perrhe antik kentinde, Romalı Gaios Julios Paulos isimli Romalı askerin adının geçtiđi adak steli, Jüpiter Dolichenus'a adanmıştır (Resim 5), (Blömer, 2017; Dođan, 2021). Adıyaman Müzesi'nde bulunan ve MS 2. ya da 3. yüzyıla tarihlendirilen bu eserde figür sol elinde yıldırım demeti sağ elinde ise muhtemelen çift ağızlı balta tutmaktadır. Bunların haricinde Anadolu'nun Zincirli, Malatya, Kahramanmaraş gibi bölgelerinde de bu tarzda eserler ortaya çıkarılmıştır.

Demir Çađa kadar inen arkeolojik izler barındıran kutsal alan, Dolichenus Kültünün Roma İmparatorluđuna girmesiyle adını daha çok duyurmuştur (Blömer, Çobanođlu, Winter, 2015). Kökeni her ne kadar doğuda olsa da batı yerleşimlerinde daha çok bulguya ulaşılması, Doliche kültürünün Romalılar tarafından askeri, siyasi ve kültürel faktörlerin etkisiyle benimsenip hızla yayılmasına dayandırılabilir (Speidel, 1980). Çünkü bu inanç, Romalılarda sadece gökyüzü tanrısı deđil, aynı zamanda kazanılan askeri başarılar ve zaferlerin sembolü olarak da kabul edilmiştir. Hatta asker tanrı olan "Jüpiter Dolichenus", geleneksel Roma askeri kostümüyle Aventine'deki (Roma) Dolichenus tapınađında ele geçen bir heykelde boğanın arkasında betimlenmiştir (Cellini 1997; Schwertheim 1981).

Tüm bunlara ilaveten Dolichenus kültüründe yer edinen bir diđer önemli betim kartal figürüdür. Bu betim, bazen boğanın karın kısmının altında bazen de tanrının göğsünde tasvir edilerek tanrıyla olan ilişkinin temsili olmuştur. Ama bizim arařtırmamızda deđindiđimiz ve Anadolu'nun bazı bölgelerinde rastlanılan tip: Kartalın pençeleri altında keçi ya da bođa betimlerinin olduđu tasvirlerdir. Dolichenus kültürü içerisinde bu kartal betimleri, genellikle cepheden, kanatları açık biçimde sunaklarda, kabartmalarda, adak stellerinde ve bronz figürinlerde sık sık kullanım görmüştür. Roma İmparatorluđunda ise kartal, Capitoline Jupiter Optimus Maximus'un zaferle ilişkilendirilen sembolü olarak öne çıkmaktaydı (Kusseven, 2007).

Jüpiter Dolichenus kültürünü temsil eden yukarıda bahsettiđimiz bronzdan yapılan kartal betimli eserler, özellikle Roma İmparatorluđu'nun son dönemlerinde yaygınlaşmıştır. Severuslar Döneminde oldukça yaygın olan Dolichenus kültürü, MS 3. yüzyıl ortalarında hem Doliche'nin Pers saldırılarına maruz kalması hem de Roma İmparatorluđu'nun batı eyaletlerindeki iç karışıklıkları nedeniyle çok uzun ömürlü olamamıştır (Toth, 1973; Collar 2011).

### Deđerlendirme ve Karşılaştırma

Jüpiter'in atribüsü kartal ile tanrının eři Juno'yu simgeleyen keçi figürünün bileşiminden oluşan Dolichenus Kültünün geniş bir coğrafyada yaygın olduđu görülmektedir (Lafli-Gürler, 2015-2016; Vitas, 2021). Özellikle bođa ya da keçi tasvirleri üzerinde ayakta duran tanrı-tanrıça betimleri biçiminde ele geçen Anadolu kökenli külte ait eserlerin varlıđı çok daha önceki dönemlerde de bu inancın yaşanmış olduğunu destekler niteliktedir (Hörig & Schwerteim, 1987).

Anadolu'nun farklı bölgelerinde Roma Dönemine tarihlendirilen bu eserlerin biçim deđiřtirdiđine tanık olunmaktadır. Bölgede Jüpiter Dolichenus kültürü içerisinde deđerlendirebileceđimiz içi boş kare kaideler üzerinde betimlenen bronz kartal figürinleri, bu deđişimin en güzel örnekleridir. Stilistik olarak deđerlendirildiđinde genellikle ya konarken ya da bir avın başına tünemiş durumdaki kartallar, dik duruşlu, yuvarlak başlı, sivri gagalı, ince-uzun boyunlu biçimlerde tasvir edilmişlerdir. Figürinlerin açık veya kapalı kanatlarıyla işlenen detayları ise kazıma çizgiler ve kabartı şeklinde verilmiştir.

Arařtırmamızda yer verdiđimiz bu tip figürinlere, özellikle Orta Anadolu Bölgesinde sık sık rastlanmaktadır. Yozgat Müzesi'nde bulunan 731 envanter nolu bronz kartal figürini dik duruşu, sivri gagası, kabartı şeklindeki gözleri ve kapalı kanat yapısıyla en ilginç olanları arasındadır (Resim 6). Kartal, pençeleri altındaki keçinin boynuzları üzerinde heybetli bir görünüşte işlenmiştir. Heykeltraşın kartal figürünü güçlü ve gösterişli betimlemesine rağmen keçinin yüzünde fark edilen umutsuzluk, Jüpiter'in gücünün vurgulanması olarak yorumlanabilir.

Aynı müzeden ele aldığımız Dolichenus Kültüyle ilgili 1675 envanter nolu eserimizde ise kartalın pençeleri altında her ne kadar aşınmış olsa da bođa başını görebilmekteyiz (Resim 7). Roma Dönemi Jüpiter tasvirlerinde yoğun kullanıma sahip bu tipte kartal figürinlerinin pençeleri altında bulunan keçinin yanı sıra

boğa betimi de “*Jupiter Dolichenus*” kültürünün varlığının somut delilleri olarak göze çarpmaktadır (Maaskant-Kleibrink, 1986). Anadolu Müzelerinde sıklıkla karşılaştığımız bu tipte kartal betimlerinin ayakları altında yalnızca keçi ya da boğa betimleri değil aynı zamanda küre, koçbaşı gibi unsurlarda yer alabiliyordu (Canlı, 2019).

Yozgat Müzesi’nden incelediğimiz her iki eserle benzer stilistik detaylara sahip keçi ve boğa boynuzları üzerinde betimlenen kartal figürinlerine: İzmir Ödemiş, Isparta, Samsun, Tokat ve Karabük İli Eskipazar ilçesindeki Hadrianapolis’te rastlanmıştır (Laflı, 2015; Çelikbaş, 2020; Canlı, 2019; Fırat, 2015). Tokat’ın Zela (Zile) antik kentinde bulunan bir kartal figürinin de pençeleri arasında bizim eserimizdeki gibi muhtemelen boğa başını tuttuğu görülmektedir (Temur, 2023). Ayrıca Tokat Müzesi’nde bulunan ve bizim eserlerimizle oldukça yakın stilistik ayrıntılar barındıran bronz kartal figürinlerinden biri koç diğeri ise boğa başı üzerinde yükselmektedir (Çelikbaş, 2020, FA4, FA6).

Bu tip eserlerin ele geçtiği yerlere bakıldığında coğrafi olarak Orta Anadolu’nun ön planda olması burada kültürün daha yaygın olduğunu kanıtlamaktadır. Ayrıca doğu-batı arasında geçiş bölgesi konumundaki bölgenin Hatti, Hitit ve Frig gibi inanç yönünden zengin uygarlıkları barındırmış olmasının da bu durumda etkili olduğunu söylemek yerinde olacaktır.

Anadolu dışında bu külte ait olan eserlerin batıda daha yoğun olarak bulunduğu bilinmektedir. Roma İmparatorluğu’nun batı eyaletlerinde bu kült, özellikle Ren-Tuna sınırı boyunca oldukça yaygındır (Beard, 1998). Kuzey Afrika’nın Lambaesis kentinde bulunan MS 125-126 tarihli bir yazıt batıdaki en erken bulgu olarak bilinmektedir (Kandler 2011). Batı eyaletlerindeki kentlere bakıldığında buna en yakın tarihli örneğe (MS 128-138) Carnuntum’da (Avusturya) yine bir mimari blok parçasındaki yazıtta rastlanmıştır (Jobst, H. 1992; Kandler 2011). Bunların yanı sıra batıda Saalburg (Almanya), Virunum (Avusturya), Vindolanda (İngiltere) gibi Roma’ya bağlı kentler sayılabilir. Bunlara güzel bir örnekte her ne kadar aşınmış olsa da Münster Üniversitesi Arkeoloji Müzesinde pençeleri altında boğa başının olduğu dik duruşlu kartal figürünü gösterilebilir (Stupperich, 1989). Bu eserlerde kartalın kanatlarının kapalılığı, başının dik durması, pençelerinin ve gövdesinin kashi işlenmesi ve detayların çizgiselliği benzer stilistik özelliklerdir. Ayrıca kültürün sembolü kartal ve keçinin bileşiminden oluşan bu eserlere Dacia, Pannonia, Germania, Britannia, İtalya ve Roma’ya kadar rastlanılmıştır (Vitas, 2021). Roma askeri tanrısı olarak bilinen Jüpter Dolichenus, sıklıkla bir boğanın üzerinde askeri kıyafeti ve Frig şapkasıyla bir elinde balta diğeri ise şimşek demetiyle betimlenmekteydi (Turcan, 1996). Bunun yanı sıra daha çok doğu dünyasında görülen tunik ve bol pantolonla da tasvir edilmiştir (Jovicic, 2013, Fig. 11).

Araştırmamızda Yozgat Müzesi’nden ele aldığımız eserlerin ayrıntısına baktığımızda kartalın boynuzlar üzerinde dik duruşu, cepheden işlenişi, ayrıntıların kazıma çizgilerle verilmesi ve kapalı kanat yapılarıyla Anadolu’daki diğer örnekler ile muhtemelen çağdaş olduklarını ileri sürebiliriz. Kaide üzerinde benzer stil ve ikonografinin sergilendiği kartal figürlerinin tüylerinin işlenişi, kanca biçimli gagaları, kapalı kanatlar arasında oluşan çıkıntı, ayakların kabarıklığı ve kalın bacaklar gibi özellikler öne çıkmaktadır (Laflı, 2015; Çelikbaş, 2020). Anadolu’nun farklı kentlerinde görülen bu tipte eserler, Jüpter Dolichenus kültürünün varlığını kanıtlar niteliktedir. Kartal figürünün Dolichenus kültü ile olan bu ilişkisi, MS 2. - MS 3. Yüzyıl boyunca devam etmiştir (Bolla, 1997).

## Sonuç

Çalışmamızda irdelenen eserlerin buluntu yerleri belirsiz olmasına rağmen bu tipte figürlerin özellikle yukarıda adı geçen Roma garnizon kentleri ya da ticari geçiş noktalarında yoğunlukta oldukları tespit edilmiştir. Dolichenus kültürünün bu özellikleri içerdiği düşünüldüğünde eserlerin ele geçtiği yerlerin tesadüfi algılanmaması doğaldır. Dolichenus kültürünün zirvede olduğu MS 1. ve MS 3. yüzyıllarda siyasi ve idari yönden karışıklıkların da öne çıktığı düşünüldüğünde doğudan batıya doğru olan yolculuğu ve geniş bir inanç kitlesine ulaşmasına şaşırılmamak gerekir. Çünkü toplum içinde yaşayan her insan koruyucu ve gizemli bir güce ihtiyaç duymuştur. Anadolu’da özellikle bizim araştırmamızın çıkış noktası olan Orta Anadolu için de aynı durum geçerliliğini korumuştur. Doğu-batı arasında bahsettiğimiz bu karışıklık dönemlerinde bölgenin konumuna bakıldığında çok farklı kültürlerin içinde Dolichenus kültü de yaşam imkânı bulmuştur.

Gaziantep’in Doliche (Dülük) antik kentinde doğan ve Roma’nın batı eyaletlerinin çoğunda görülen kültürün yayılımında olduğu gibi sona ermesi de hızlı biçimde gerçekleşmiştir. MS 256’da Pers kralı I. Shapur tarafından Doliche kentinin ve özellikle Dolichenus Tapınağının yıkılıp yıkılmasıyla külte olan güven duygusunun sarsılması en önemli nedenler arasında gösterilebilir. Çünkü bu kült askeri zaferler, özgürlük ve kent koruyuculuğu temeline dayanmaktaydı. Nihayetinde adak stelleri, taş levhalar, sikkeler, heykeller ve kabartmalar, gerek Anadolu’da gerekse Roma İmparatorluğu’nun batıdaki kentlerinde gerçekleştirilen

arkeolojik alıřmalarda ıkarılan Jpiter Dolichenus kltne ait eserler, her zaman nemli bulgular arasında yerini almıřtır.

### Etik Beyan

“*Dolichenus Klti: Yozgat Mzesesi rnekleri*” bařlıklı alıřmanın yazım srecinde bilimsel kurallara, etik ve alıntı kurallarına uyulmuř; toplanan veriler zerinde herhangi bir tahrifat yapılmamıř ve bu alıřma herhangi bařka bir akademik yayın ortamına deęerlendirme iin gnderilmemiřtir.

### atıřma Beyanı

alıřmada herhangi bir potansiyel ıkar atıřması sz konusu deęildir.

### Teřekkr

Bu arařtırmada deęindięim Yozgat Mzesesi’ndeki eserlerin alıřma iznini veren, yazınsal ve fotoęrafik bilgilerini bizimle paylařan Mze Mdrlę’ne ve zellikle Arkeolog Necip Becene’ye teřekkr ederim.

### Kaynaka

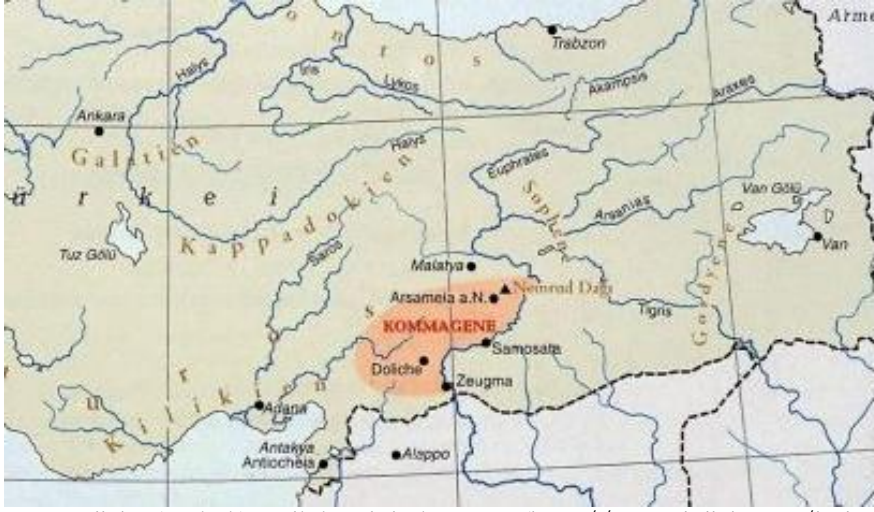
- Beard, M., John, N., & Simon, P. (1998). *Religions of Rome*. Cambridge: Cambridge University Press.
- Blmer, M., & Engelbert W. (2005). Iuppiter Dolichenus - Der Gott auf dem Stier. Ein orientalischer Kult und seine Ursprnge. *Antike Welt*, 36 (4): 79-85.
- Blmer, M., & Winter, E. (2012). Jpiter Dolichenus. Lokalkult und Reichsreligion im Vergleich, *Orientalische Religionen in der Antike* 8, Tbingen.
- Blmer M. & Crowther C. 2014, Eagles on Stags. An Underground Sanctuary in Perrhe, Commagene. Ed. E. Winter, *Kult und Herrschaft am Euphrat, Dolichener und Kommagenische Forschungen VI, Asia Minor Studien*, 73, 343-371.
- Blmer, M., obanoęlu, D., & Engelbert W. (2015). “Doliche 2014”, 37. *Kazı Sonuları Toplantısı 1*. (ss. 41-58). Erzurum.
- Blmer, M. (2017). The Cult of Jupiter Dolichenus in the East. Nagel, S., & Quack, J. F., & Withsch, C. (Eds.), *Entangled Worlds: Religious Confluences between East and West in the Roman Empire The Cults of Isis, Mithras, and Jupiter Dolichenus*, (96-112). Tbingen: Mohr Siebeck.
- Blmer, M. & obanoęlu, D. (2021). Doliche Yama Kilisesi ve Dięer Dini Yapıları, *Anadolu*, 47, 43-75.
- Blmer, M., obanoęlu, D., & Engelbert W. (2021). “Doliche 2021 Yılı alıřmaları”, 42. *Kazı Sonuları Toplantısı 3*. (ss. 521-536). Denizli.
- Bolla, M. (1997). Bronzi figurati romani nelle Civiche Raccolte Archeologiche di Milano. Milano: Civico Museo Archeologico e del Civico Gabinetto Numismatico.
- Bolla, M. (2010). Bronzi figurati dal territorio reggiano nel Museo Chierici di Reggio Emilia, in *Pagine di Archeologia-Studi e materiali*. 4, 1-93.
- Canlı, H. (2019). *Isauria’daki Philadelphia (Gkseseki) Metal Buluntuları*, (Doktora Tezi). Mersin niversitesi Sosyal Bilimler Enstits, Mersin.
- Cellini, G. A. (1997). Les Sources Littraires sur Iuppiter Dolichenus et Iuppiter Heliopolitanus. Beelli, G. M., & Bianchi, U. (Eds.), *In Orientalia Sacra Urbis Romae: Dolichena et Heliopolitana, Recueil d’tudes archologiques et historico-religieuses sur les cultes cosmopolites d’origine commagnienne et syrienne*, (19-25). Rome: L’Erma di Bretschneider.
- Collar, A. (2011). Military Networks and the Cult of Jupiter Dolichenus, *Asia Minor Studien*, 64, 217-246.
- Collar, A. (2013). *Religious Networks in the Roman Empire. The Spread of New Ideas*. Cambridge: Cambridge University Press.
- elikbař, E. (2020). Tokat Mzesi Bronz Eserleri. Ankara: Bilgin Kltr Sanat Yayınları.
- Demircioęlu, H. (1939). *Der Gott auf dem Stier. Geschichte eines Religisen Bildtypus*. Berlin: Junker und Dnnhaupt Verlag.
- Deszpa, M. L. (2017). Jpiter Optimus Maximus Dolihenus and the Re-Imagination of the Empire: Religious Dynamics, Social Integration, and Imperial Narrtives, Nagel, S., & Quack, J. F., & Withsch, C. (Eds.), *Entangled Worlds: Religious Confluences between East and West in the Roman Empire The Cults of Isis, Mithras, and Jupiter Dolichenus*, (113-181). Tbingen: Mohr Siebeck.
- Doęan, A. (2021). Perrhe: A City in Commagene in the Light of Ancient Sources, *Cedrus*, 9, 377-388.
- Eger, A. (2012). *The Spaces between the Teeth: A Gazetteer of Towns on the Islamic-Byzantine Frontier*, İstanbul: Ege Yayınları.
- Erdil-Kocaman, S. ve Birgl . (2011). From Teshub to Jupiter Dolichenus - The Iconographical Development of the Storm God in Southeastern Turkey and Norther Syria, *In Intercultural Contacts in the Ancient Mediterranean, International Conference at the Netherlands-Flemish Institute in Cairo*, (Eds.), Duistermaat, K., & Regulski, I. (511-520). Cairo: Uitgeverij Peeters.
- Firat, M. (2015). Isparta Mzesi’nden Bir Grup Bronz Heykelcik, *Arkeoloji Dergisi*, 20, 181-194.
- Vitas, G. N. (2021). *Ex Asia et Syria Oriental Religions in the Roman Central Balkans*, Oxford: Archaeopress Roman Archaeology.
- Green, A. R. W. (2003). *The Storm God in the Ancient Near East*. Biblical and Judaic Studies from the University of California, San Diego: Eisenbrauns, Penn State University Press.

- Hellenkemper, H. G. (1978). Kirchen und Klöster in der nördlichen Euphratesia. Şahin, S., Schwertheim E., Wagner, J. (Eds.), *Studien zur Religion und Kultur Kleinasien. Festschrift für Friedrich Karl Dörner zum 65. Geburtstag am 28. Februar 1976 I*, (pp. 389-414). Leiden.
- Hörig, M. (1984). Jupiter Dolichenus, *Aufstieg und Niedergang der Römischen Welt*, 17/4, 2136-2179.
- Hörig, M. & Schwertheim, E. (1987). *Corpus Cultus Iovis Dolicheni*. Leiden: E.J.Brill.
- Joachim, P. (2010). *Der Kult des Jupiter Dolichenus-Ausbreitung, Selbstverständnis, Niedergang-Auf der Basis statistischer Erhebungen und mit einem ergänzenden Corpus, Alte Geschichte*, (Doctoral Thesis). Westfälischen Wilhelms-Universität, Münster.
- Jobst, H. (1992). Jupiter Dolichenus. Jobst, W. (Eds.), *In Carnuntum: das Erbe Roms an der Donau; Katalog der Ausstellung des Archäologischen Museums Carnuntinum in Bad Deutsch-Altenburg* (pp. 21-27). Wien: Amt der Niederösterreichischen Landesregierung.
- Jovicic, M. (2010). Cult of Jupiter Dolichenus along the Serbian Part of the Limes in Moesia Superior and Pannonia Inferior, Sanader, M. (Eds.), *Proceedings of the XVII Roman Military Equipment Conference Weapons and Military Equipment in a Funerary Context*, (pp. 537-548). Zagreb.
- Kandler, M. (2011). *Das Heiligtum des Iuppiter Optimus Maximus Dolichenus in Carnuntum*. St. Pölten: Amt der Niederösterreichischen Landesregierung.
- Kaufmann-Heinimann, A. (1998). Götter und Lararien aus Augusta Raurica: Herstellung, Fundzusammenhänge und sakrale Funktion figürlicher Bronzen in einer römischen Stadt, *Forschungen in Augst* Band 26, Augst: Römermuseum.
- Kızılgut, İ. (2004). *Türkiye'nin Seçilmiş Bazı Müzelerinden Hellenistik ve Roma Dönemi Bronz Heykeltikileri*, (Doktora Tezi). Akdeniz Üniversitesi Sosyal Bilimler Enstitüsü, Akdeniz Üniversitesi.
- Kusseven, P. (2007). *The Cult of Iuppiter Dolichenus: Origins and Iconography*, (Master Thesis). Bilkent University, Archaeology and Art History, Ankara: Turkey.
- Laflı, E. (2015/2016). Roman Bronze Figurines in the Museum of Ödemiş. *Mediterranean Archaeology*, 28/29, 117-124.
- Maaskant-Kleibrink, M. (1986). *The Engraved Gems: Roman and Non-Roman*, Nijmegen: Ministry of Welfare Health, and Cultural Affairs.
- Pingitzer, P. (2003). Verzinnung auf antiken römischen Bronzen. Die Jupiter-Dolichenus Dreieckstafel von Traismauer, Institut für Konservierungswissenschaften und Restaurierung-Technologie, Wien: Universität für angewandte Kunst.
- Ridder, A. D. (1913). *Les Bronzes Antiques-Musée du Louvre*. Paris: E-Leroux.
- Schachner, A. (2008). Babylonier und Achamiden auf dem Dülük Baba Tepesi: Kulturelle Vielfalt der späten Eisenzeit im Spiegel der vor-hellenistischen Funde, Neue Funde und Forschungen zwischen Taurus und Euphrat, *Asia Minor Studien*, 60, 69-96.
- Schwertheim, E. (1981). Iupiter Dolichenus Seine Denkmäler und Seine Verehrung. In *Die Orientalischen Religionen im Römerreich*, Wien: Leiden, E.J. Brill. angewandte Kunst.
- Sorrenti, S. (1996). Les représentations figurées de Jupiter Dolichénien à Rome, (Eds.), Bellelli, G. M., & Bianchi, U., *Orientalia Sacra Urbis Romae, Dolichena et Heliopolitana*, (pp. 367-453). Roma.
- Speidel, M. P. (1980). *Jupiter Dolichenus: Der Himmelsgott auf dem Stier, Kleine Schriften zur Kenntnis der römischen Besetzungsgeschichte Südwestdeutschlands, Nr. 24*. Stuttgart: Gentner Verlag.
- Stupperich, R. (1989). Antiken der Sammlung W.W. XI: Römische Bronzen. *Boreas*, 12, 231-248.
- Temur, A. (2023). Zela'dan Bir Grup Roma Dönemi Figürin, *TÜBA-KED*, 32, 253-276.
- Toth, I. (1973). Destruction of the Sanctuaries of Iuppiter Dolichenus at the Rhine and in the Danube Region, *Acta Archaeologica Academiae Scientiarum*, 25, 235-238.
- Toynbee, J. M. C. (1971). *Death and Burial in the Roman World*, New York: Cornell University Press.
- Turcan, R. (1996). *The Cults of the Roman Empire*. Oxford: Blackwell.
- Winter, E. (2008). Doliche, Das Heiligtum des Iupiter Dolichenus und die Grabung auf dem Dülük Baba Tepesi. Winter, E. (Eds.), *In Patris Pantrophos Commagene: Neue Funde und Forschungen zwischen Taurus und Euphrat*, (pp. 53-67). Bonn: Rudolf Habelt GmbH.
- Winter, E. (2011). Von Kummuh nach Telouch. Archäologische und historische Untersuchungen in Kommagene, *Asia Minor Studien*, 64, 1-442.
- Winter, E. (2011). Der Kult des Iupiter Dolichenus und seine Ursprünge. Das Heiligtum auf dem Dülük Baba Tepesi bei Doliche, *Asia Minor Studien*, 64, 1-18.
- Winter, E. (2014). *Kult und Herrschaft am Euphrat*, Dolichener und Kommagenische Forschungen VI, AMS Bd. 73, Bonn: Habelt-Verlag.
- Winter, E. (2017). *Vom eisenzeitlichen Heiligtum zum christlichen Kloster: neue Forschungen auf dem Dülük Baba Tepesi*, Asia Minor Studien, 84. Bonn: Habelt Verlag.
- Wittkower, S. (1939). Eagle and Serpent. A Study in the Migration of Symbols, *Journal of the Warburg Institute*, 2, 4, 293-325.
- Wolfgang, C. (1995). Karlheinz Dietz, Thomas Fischer, and Hans-Jörg Kellner, (Eds.), *Die Römer in Bayern*. Stuttgart: Konrad Theiss Verlag.
- Zappata, E. (1997). Les divinités dolichéniennes et les sources épigraphiques latines, in: Bellelli/Bianchi, 87-255.

## EXTENDED ABSTRACT

The ancient city of Doliche (Dülük) within the borders of Gaziantep was the birthplace of the Dolichenus cult. Located at the border of Syria and Anatolia, Doliche was a crucial crossroads between east and west. Historically, although it may have carried more Anatolian influences, its location made it a place of intense cultural interactions. It is known that the Dolichenus cult originated from the Temple of Jupiter Dolichenus in Doliche. The attributes of Jupiter, such as the thunderbolt, the double-headed axe, and the eagle, combined with the goat figure symbolizing his consort Juno, contributed to the spread of the Dolichenus cult across a vast geographical area. This cult, particularly among the Romans, was not only a sky god but also a symbol of military success and victory. It is suggested that the Dolichenus cult was initially spread by Syrian traders, and also promoted by both eastern and western soldiers. The eastern mystery cult of Jupiter Dolichenus spread throughout the Roman Empire. Active during the 2nd and 3rd centuries AD, the Dolichenus cult was frequently seen in military and commercial cities. Many finds related to the cult have been discovered in the western provinces of the Roman Empire. In the West, Jupiter Dolichenus was depicted standing on the back of a bull, dressed in military attire, holding a sword in one hand, and a double-headed axe (labrys) or a thunderbolt in the other. During the Roman period, soldiers particularly revered and respected the Jupiter Dolichenus cult. They often wore small statues of the deity as pendants around their necks, hoping to gain strength from them. This cult contributed to the spread of its influence into Europe and certain regions of North Africa. It extended from Commagene by Roman legions to Central Europe and even to England. In Anatolia, Roman-period artifacts reflecting different styles have been observed. Stylistically, these artifacts are usually depicted standing, or perched on the head of a prey, with a round head, sharp beak, and slender, elongated neck. The details of these figurines, such as open or closed wings, are often rendered through incised lines and relief. The type of figurines studied in our research is frequently encountered in Central Anatolia. Among them, the bronze eagle figurine with inventory number 731 at the Yozgat Museum is one of the most interesting examples, characterized by its upright posture, sharp beak, relief eyes, and closed wings. The figure is depicted with a majestic appearance, standing on the horns of a goat, with a detailed representation of the eagle despite the despair seen in the goat's face, which may emphasize Jupiter's power. Outside Anatolia, it is known that artifacts related to this cult appeared more intensely in the west. In the western provinces of the Roman Empire, especially along the Rhine-Danube frontier, this cult was quite widespread. The iconographic and stylistic aspects of the depictions of gods and goddesses reminiscent of Bronze Age artifacts support the idea that the history of the Dolichenus cult may extend back to earlier periods. Depictions of a god standing on a bull are known from the late 2nd millennium BC to the early 1st millennium BC. The similarity of these depictions to the Hitite god Teshub-Sami and the weather god Hadad on seals dating to before the Hellenistic Period found at Dülük Baba Hill strengthens this view. Additionally, a separate seal from the early 1st century AD with the depiction of Jupiter Dolichenus is among the significant artifacts (Turcan, 1996). One indispensable element of the cult is the eagle figure. In the Roman Empire, the eagle was prominent as a symbol of victory associated with Capitoline Jupiter Optimus Maximus. Jupiter is usually depicted as a mature figure, but in the Dolichenus cult, he was often shown wearing a tunic and Phrygian cap, commonly seen in the East. Although the find locations of the artifacts discussed in our study are uncertain, these types of figures are notably concentrated in Roman garrison towns or commercial transit points. Considering the characteristics of the Dolichenus cult, it is natural that the artifacts' find locations should not be seen as random. Given the political and administrative turmoil during the peak of the Dolichenus cult in the 1st-3rd centuries AD, it is not surprising that it traveled from east to west and reached a broad audience. Every person in society needed a protective and mysterious power, a need that also persisted in Central Anatolia, which is the focus of our research. During the periods of east-west turmoil, the region's location allowed for the coexistence of various cultures, including the Dolichenus cult. The rapid decline of the cult, similar to its spread, occurred with the burning and destruction of the city of Doliche and especially the Temple of Dolichenus by the Persian King Shapur I in AD 256. This event is considered one of the main reasons for the erosion of trust in the cult, which was based on military victories, freedom, and city guardianship. Ultimately, archaeological studies of adak stelae, stone slabs, coins, statues, and reliefs from Anatolia and western Roman cities have always found the artifacts of the Jupiter Dolichenus cult among significant finds. Throughout the Middle Ages, the site was constructed using materials from earlier sacred structures. Many buildings from this period were constructed with reused materials from Roman-period buildings or simple rubble. Among these are food and wine production facilities. Later, during the Ottoman Period, a tomb was built for a saint on Dülük Baba Hill. The mountain has continued to function as a sacred site from ancient times to the present day.

Ekler



Harita 1. Doliche (Dükük) antik kentinin konumu (<http://www.doliche.org/indextr.htm>)



Resim 1. Dülük Baba Tepesi, <https://klesing-hoffschmidt-architects.com/>



Resim 2. Doliche'den, bir boğanın sırtında tanrı ve tanrıçanın ayakta durduğu stel





**Resim 3.** Tel Ahmar ((Kuřseven, 2007, Fig. A.1)



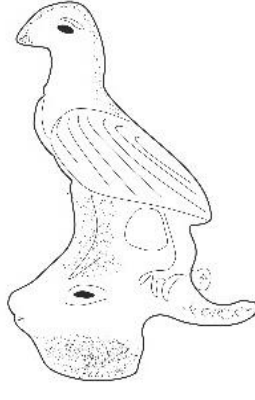
**Resim 4.** Dülük'ten mübür (Kuřseven, 2007, Fig. B.18)



**Resim 5.** Perrhe'den Jüpiter Dolichenus kabartmalı adak steli.(Blömer, 2017, Fig. 3)



Resim 6. Kartalın pençeleriyle tuttuğu keçi betimi ve çizimleri (Yozgat Müzesi, 731 Env. No)



Resim 6. a-b.



Resim 7. Kartalın pençeleriyle tuttuğu boğa betimi ve çizimi (Yozgat Müzesi, 1675 Env. No)



Resim 7. a-b.c.