



## Ahşap Direkli ve Tavanlı Bir Cami: Yozgat Divanlı Köyü Camii A Mosque with Wooden Pillar and Ceiling: Yozgat Divanlı Köyü Mosque

Sadakat Safiyye MUMCUOĞLU TÜRKER\*

**Özet:** Yozgat ili, merkez ve çevre ilçelerinde bulunan ahşap camileri ile öne çıkmaktadır. Bu camilerden biri olan Yozgat'ın merkez ilçesine bağlı Divanlı Köyü Camii literatürde çok az yer almaktadır. XVII. yüzyılda inşa edilen cami, ahşap direkli düz tavanlı örtü sistemi ve kalem işi süslemeleri ile dikkat çekmektedir. Çalışmada, Divanlı Köyü Camii'nin plan, kesit ve cephelerinin rölöveleri çizilerek mimari özelliklerinin belirlenmesi amaçlanmıştır. 1990 yılındaki restorasyon çalışmasına ve mevcut durumuna göre yapının restitüsyon denemesi yapılmıştır. Divanlı Köyü Camii, benzer plan, taşıyıcı ve örtü sistemine sahip Yozgat'ın Şefaati ilçesindeki Tokmak Hasan Paşa Camii ve Anadolu'daki diğer ahşap direkli düz tavanlı camiler ile karşılaştırma yöntemi kullanılarak analiz edilmiştir. Çalışmada camilerin mimari özelliklerini içeren tipoloji tablosu oluşturulmuştur. Tipolojik analiz sonucunda camilerin benzer özellikler taşımalarının yanı sıra Divanlı Köyü Camii'nin cephe ve süsleme detayları açısından diğer camilerden farklılaştığı tespit edilmiştir. Ayrıca XVI. yüzyılda Bozok Sancağı'na bağlı olan Divanlı Köyü'nün idari merkezi olarak kullanıldığı dönemde Divanlı Köyü Camii'nin inşa edildiği ve yapının sarı kesme taş işçiliğindeki özenin bu durumla bağlantılı olabileceği belirtilmiştir.

**Anahtar Kelimeler:** Anadolu, Yozgat, Ahşap Direkli Cami, Ahşap Tavanlı Cami, Divanlı Köyü Camii, Tokmak Hasan Paşa Camii


**Abstract:** Yozgat province stands out with its wooden mosques in the center and surrounding districts. One of these mosques, the Divanlı Köyü Mosque in the central district of Yozgat, is very little included in the literature. Built in the XVIIth century, the mosque draws attention with its wooden pillar, flat ceiling cover system and pencil decorations. The study aimed to determine the architectural features of the Divanlı Köyü Mosque by drawing the plan, section and facade drawings. According to the 1990 restoration work and the current state of the building, a restitution attempt was made. Divanlı Köyü Mosque was analyzed by using the comparison method with Tokmak Hasan Paşa Mosque in Şefaati district of Yozgat, which has a similar plan, carrier and covering system, and other wooden pillared flat-ceiling mosques in Anatolian. In the study, a typology table containing the architectural features of the mosques was created. As a result of the typological analysis, it was determined that the mosques have similar characteristics and that the Divanlı Köyü Mosque differs from the other mosques in terms of façade and ornamentation details. It was also stated that Divanlı Köyü Mosque was built in the XVI<sup>th</sup> century when Divanlı Village was used as the administrative center of Bozok Sanjak and the care in the yellow cut-stone workmanship of the building may be related to this situation.

**Keywords:** Anatolian, Yozgat, Wooden Pillar Mosque, Wooden Ceiling Mosque, Divanlı Köyü Mosque, Tokmak Hasan Paşa Mosque

### Giriş

Divanlı Köyü Camii, Yozgat ili ve çevre ilçelerindeki ahşap direkli camiler arasında özgün mimari özellikleriyle dikkat çeken bir yapıdır. Yapı özellikle sarı kesme taş duvarı, ahşap direkleri, düz tavanı ve kalem işçiliği ile öne çıkmaktadır. Çalışmada Divanlı Köyü Camii'nin mimari özellikleri, 1990 yılındaki restorasyon çalışması ve restitüsyon denemesi üzerinden benzer özelliklere sahip camiler ile karşılaştırmalı analizi yapılmıştır.

Literatür araştırmasında Divanlı Köyü Camii hakkında çok az kaynakta bilgiye rastlanmıştır. Vakıflar Genel Müdürlüğü'nün arşivinde yapının 1990 yılındaki rölöve çizimleri, eski resimleri (fig. 1-18)

\* Arş. Gör. Dr. Yozgat Bozok Üniversitesi, Mühendislik Fakültesi, Mimarlık Bölümü.  0000-0001-8773-6296 | ss.mumcuoglu@yobu.edu.tr

ve belgeleri bulunmaktadır. Arşivdeki belgelerde yapının 1988 yılında tescillendiği, XVII. yüzyıl Osmanlı yapısı olduğu ve 1990 yılında kapsamlı bir şekilde onarım geçirdiği belirtilmektedir<sup>1</sup>.

Acun'un makalesinde, giriş kapısındaki kitabeye göre yapının Hicri 1089/Miladi 1678-9 yılında Bozoklu Mustafa Paşa tarafından yaptırıldığı ve kaidesindeki kitabeye göre minarenin Hicri 1326/Miladi 1908 yılında yaptırıldığı belirtilmiştir. Çalışmada yapının mimari özelliklerine kısaca yer verilmiş ve ahşap tavadaki kalem işi süslemeler üzerinde durulmuştur. Ayrıca tavadaki benzer kalem işi süslemelere sahip olan minberdeki süslemelerin 1975 yılında yeşil boya ile üzerinin boyanarak kapatıldığı ifade edilmiştir. Ayrıca makalede yapının 1981 yılındaki durumunu gösteren plan rölövesi bulunmaktadır<sup>2</sup>. Yozgat Kültür ve Dayanışma Derneği'nin ve Ergin'in çalışmalarında benzer bilgiler yer almaktadır<sup>3</sup>. Savaş Sezer'in tezinde caminin mimari özelliklerine kısaca değinilerek tavadaki kalem işi süslemeleri üzerinde durulmuştur<sup>4</sup>.

Acun'un 2005 yılındaki kitabında, 1981 yılındaki çalışmasında aktardığı bilgilerden farklı olarak yapının ilk inşa tarihinin belli olmadığı, kitabesinde Miladi 1678-9 yılında yeniden yaptırıldığı belirtilmiştir. Yaklaşık olarak XVI. yüzyıl sonu XVII. yüzyıl başlarında Divanoğullarının Divanlı köyüne gelmesiyle bu yapıyı inşa ettirdiği ihtimali üzerinde durulmuştur. Kaidesindeki kitabeye göre ilk minareye yıldırım düşmesinden dolayı yanıp yıkıldığı, bu minarenin halkın yardımı ile yapıldığı belirtilmiştir. Ayrıca tavadaki kalem işi süslemenin benzer şekilde eskiden mahfilin arka duvar pervazlarında ve minber üzerinde de olduğu ifade edilmiştir. Çalışmanın karşılaştırma ve değerlendirme bölümünde yapı Çandır Şahruh Bey Mescidi, Boğazlıyan Hacı Ahmet Ağa, Saray Köyü Çapanoğlu, Tokmak Hasan Paşa, Gelingüllü Köyü ve Kuşçu Köyü Camileri ile birlikte boyuna dikdörtgen planlı üç sahnalı camiler olarak gruplanmıştır<sup>5</sup>.

Daşcı'nın tezinde yapının mihrabının ahşap ile kaplanmasından dolayı orijinalliğini yitirdiği belirtilmiştir<sup>6</sup>. Taşkan'ın çalışmasında Yozgat'taki Tokmak (Çerkez) Hasan Paşa Camii'nin kuruluşu ve plan özellikleri açısından yapı ile benzer olduğu ifade edilmiştir<sup>7</sup>. Soyer'in çalışmasında yapının mimari özelliklerine değinilerek literatürdeki bilgilere yer verilmiştir<sup>8</sup>.

### **Araştırmanın Yöntemi**

Çalışmanın ilk aşamasında Divanlı Köyü Camii'nin yerinde yapılan ölçümleri temel alınarak yapının rölövesi alınmıştır (fig. 20-35). Bu verilere dayanarak yapının plan, kesit ve görünüş çizimleri oluşturulmuştur (fig. 36-39). Bu çizimler doğrultusunda, caminin mimari özellikleri detaylı biçimde tespit edilmiştir. Karşılaştırma ve değerlendirme aşamasında, Divanlı Köyü Camii ile benzer taşıyıcı ve örtü sistemine sahip olan Yozgat'ın Şefaati ilçesindeki Tokmak Hasan Paşa Camii, Afyonkarahisar'ın Basmakçı ilçesindeki Recep Bey Camii, Denizli'nin Acıpayram ilçesindeki Yazır Camii, Ankara'nın Ayaş ilçesindeki Ortabereket Köyü Camii, Konya'nın Karatay ilçesindeki Aslanlı Kışla (Saray) Camii ve Kadınhanı ilçesindeki İbrahim Paşa Camii karşılaştırmalı analiz yöntemiyle incelenmiştir. Daha sonra Divanlı Köyü Camii ve diğer ahşap direkli düz tavanlı camilerin mimari özelliklerine ilişkin bir tipoloji tablosu oluşturulmuş ve bu tablo üzerinden yapıların ortak ve ayrılan yönleri belirlenmiştir. Söz konusu

<sup>1</sup> Vakıflar Genel Müdürlüğü Arşivi, 2024.

<sup>2</sup> Hakkı Acun, "Yozgat ve Yöresi Türk Devri Yapıları", Vakıflar Dergisi 13, (1981): 635-716.

<sup>3</sup> Yozgat Kültür ve Dayanışma Derneği, Yozgat Kataloğu 1990 (İstanbul: Vaha Reklam Hizmetleri ve TİC. A.Ş. 1990); Ali Şakir Ergin, Vakıflar ve Yozgat'ta Tarihi Vakıf Camileri (Yozgat: Türkiye Diyanet Vakfı Yozgat Şubesi, 1994).

<sup>4</sup> Makbule Savaş Sezer, "Yozgat ve Çevresi Tarihi Yapılarındaki Süslemeler" (Yüksek Lisans Tezi, Pamukkale Üniversitesi 1998).

<sup>5</sup> Hakkı Acun, Bozok Sancağı (Yozgat İli)'nda Türk Mimarisi (Ankara: Türk Tarih Kurumu, 2005), 302-3,667.

<sup>6</sup> Ayşe Daşcı, "Yozgat Mihrabları" (Yüksek Lisans Tezi, Selçuk Üniversitesi, 2010).

<sup>7</sup> Demet Taşkan, "Yozgat'ta Unutulmuş Bir Eser: Tokmak (Çerkez) Hasan Paşa Camisi", XII. Uluslararası Türk Sanatı, Tarihi ve Folkloru Kongresi /Sanat Etkinlikleri, (2019): 123-128.

<sup>8</sup> Yiğitcan Soyer, "Yozgat Divanlı Köyü (Mustafa Paşa) Camii", Tarih Araştırmaları III, ed. Yunus Emre Tansü ve Semra Çerkezoğlu (Ankara: İksad Yayınevi, 2022), 199-218.

farkların nedenleri, yapılar arasındaki tarihsel ve coğrafi farklılıklar göz önünde bulundurularak analiz edilmiştir.

### Divanlı Köyü Camii

Divanlı Köyü Camii, Yozgat'ın Merkez ilçesine bağlı olan ve adını aldığı Divanlı Köyü'nde yer almaktadır. XVI. yüzyılda Bozok Sancağı'na bağlı olan bu köy, dönemin idari merkezi olarak kullanılmıştır<sup>9</sup>. Günümüzde, şehir merkezine yaklaşık 12 kilometre uzaklıkta bulunan Divanlı Köyü, yakınındaki Yozgat Yüksek Hızlı Tren (YHT) istasyonu ile önemli bir ulaşım noktası haline gelmiştir. Bu konum avantajı, caminin gelecekte daha fazla ilgi göreceğini ve ziyaretçi sayısında artış olacağını düşündürmektedir.

Yapı, ismini bulunduğu köyden almış olsa da çeşitli kaynaklarda ve yapının muhdes olan rüzgârlık bölümünün üzerindeki yazıtta, 1678 yılında yeniden inşa ettiren Bozoklu Mustafa Paşa ile de anıldığı görülmektedir. Vakıflar Genel Müdürlüğü arşivindeki belgelerde, Acun'un makalesi ve kitabında, Daşcı ve Savaş Sezer'in tezinde bu yapı "Divanlı Köyü Camii", Soyer'in çalışmasında "Divanlı Köyü (Mustafa Paşa) Camii" olarak adlandırılmıştır<sup>10</sup>. Yapının ilk inşa tarihine dair net bir bilgi bulunmamakla birlikte, giriş kapısındaki kitabeğe göre Hicri 1089/Miladi 1678-79 yıllarında Bozoklu Mustafa Paşa tarafından yeniden inşa ettirildiği ve minarenin kaidesindeki kitabeğe göre Hicri 1326/Miladi 1908 yılında yapıldığı belirtilmektedir<sup>11</sup>.

### Yapının Mimari Özellikleri

Divanlı Köyü Camii güney yönde hafif azalan eğimli bir bahçede bulunmaktadır. Yapı bahçesinde kuzeyde abdest alma muslukları, muhtarlık binası, güneydoğusunda hazire alanı ve güneybatısında eski bir dut ağacı yer almaktadır (fig. 19). Yapının kuzeyinde dışta son cemaat yeri, içte mahfil alanı ve kuzeybatısında ise minare bulunmaktadır (fig. 20-21). Camiye giriş, yakın zamanda eklenen rüzgârlık bölümünün içinde kalan basık kemer açıklıklı kapıdan sağlanmaktadır. Yaklaşık 160 cm olan bu açıklıkta çift kanatlı iki kapı yer almaktadır (fig. 30).

Dikdörtgen formda olan cami mihraba dik uzanmaktadır. Eşite yakın aralıklarda mihraba dik uzanan ahşap kirişler ve aynı yönde sıralanan ahşap direkler yapının üç sahından oluşmasında etkili olmuştur. Yapının harim alanının tabanı yaklaşık 13.4m x 15.7m boyutundadır (fig. 37). Üç sahin da aynı yüksekliktedir. Yapının güney duvarının ortasında ahşap kaplı mihrap nişi, doğusunda güney duvarına bitişik ahşap vaaz kürsüsü ve batı duvarına yakın konumda ahşap minberi bulunmaktadır. Kuzey duvarında alt katta giriş kapısının her iki yanında zeminden bir basamak yukarıda konumlanan ve ahşap korkulukla ayrılan bir mahfil alanı, doğu yönünde dört tarafı ahşap korkulukla çevrelenen ve yerden yüksekte tutulan müezzin mahfili yer almaktadır. Kuzey duvarın üst katında duvara bitişik ahşap kadınlar mahfili yer almaktadır (fig. 26). Mahfil katına geçiş kuzeybatı köşedeki ahşap merdiven aracılığıyla sağlanmaktadır. Mahfil katı girişe yakın olan dikdörtgen ahşap dikmelerin hizasına kadar uzanmakta olup orta kısmı harim alanına doğru çıkma yapmaktadır (fig. 30).

Cami aynı hizada yer alan ve tüm cephelerde ikişer adet olmak üzere toplam sekiz adet sivri kemer alınlıklı düz atkılı dikdörtgen pencere ile aydınlatılmaktadır (fig. 21-24). Pencerelerin yükseklikleri aynı olup güney cephede yer alan pencereler diğerlerine göre daha küçük boyuttadır. Duvar kalınlıklarından dolayı tüm pencere açıklıklarının iç ve dış duvar yüzeylerinde iki katmanlı ahşap pencere doğrama

<sup>9</sup> Hakkı Acun, *Tüm Yönleriyle Çapanoğulları ve Eserleri* (Ankara: TBMM Basımevi, 2016), 45.

<sup>10</sup> VGM Arşivi, 2024; Acun, "Yozgat ve Yöresi Türk Devri Yapıları", 635-716; Acun, *Bozok Sancağı'nda Türk Mimarisi*, 302; Savaş Sezer, "Yozgat ve Çevresi Tarihi Yapılarındaki Süslemeler"; Daşcı, "Yozgat Mihrabları"; Soyer, "Yozgat Divanlı Köyü Camii", 199-218.

<sup>11</sup> Acun, "Yozgat ve Yöresi Türk Devri Yapıları", 635-716.  
Acun, *Bozok Sancağı'nda Türk Mimarisi*, 302.

bulunmaktadır. İç mekâna doğru peş peşe açılan pencereler iki kanatlı ahşap olup dış kısımlarında demir parmaklık bulunmaktadır. Pencere açıklıkları arasında kalan alan yaklaşık 1.5m<sup>2</sup> olup bu alan günümüzde bireysel okuma alanı gibi kullanılmaktadır (fig. 31). Bunlardan sadece batı duvarının kuzeyinde yer alan açıklığın iç tarafında pencere yerine kapı kullanılmıştır. Duvar içinde kalan bu alan imam odası olarak değerlendirilmiştir (fig. 32).

Yapıya göre daha az yüksekliğe sahip olan son cemaat yeri alanı yapının kuzey duvarı ve minare kaidesi boyunca uzanmaktadır. Yedi adet kare dikmelerle oluşturulan bu alanın zemini orta kısma göre daha yüksek bir konumda yer almaktadır. Orta kısımda yakın dönemde eklendiği anlaşılan tonoz örtülü metal rüzgarlık bulunmaktadır. Bu alanın sağındaki basık kemerli kapı açıklığı ile minareye çıkılmaktadır. Tek şerefeli olan minarenin kaidesi dikdörtgen, gövdesi ve peteği silindirik ve yivli bir formdadır. Kaideden gövdeye armudi formda bir geçiş bulunmaktadır. Minare konik bir külahla sonlanmıştır (fig. 20).

Harim bölümünün örtü sisteminde içte düz ahşap tavan dışta kırma çatı, son cemaat yerinde tek yönlü ahşap çatı kullanılmıştır. Harim alanındaki ahşap tavanı, yığma duvarlar ve sekiz adet ahşap direğe oturan ahşap kirişler taşımaktadır. Ahşap direklerden altısı dairesel formda olup girişe yakın olan iki tanesi dikdörtgen formdadır. Bu alanın tavanına ince ahşap çitallerla kaset görünümü verilmiş olup orta sahının merkezinde büyük boyutlarda kalem işi süslemeli tavan göbeği, kuzey ve güney yönünde daha küçük boyutlarda künde kari tekniğine benzer tarzda çakma tekniği ile yapılan ahşap tavan göbeği bulunmaktadır. Mahfil alanının alt katında silindirik formda ahşap kirişlemeli tavan yer almaktadır. Üst katın döşemesini yığma duvarlar, iki adet dikdörtgen formda ahşap direğe oturan ahşap kirişler ve silindirik formdaki ahşap kirişlemeler taşımaktadır. Son cemaat yerindeki ahşap tavanı, yedi adet ahşap kare dikmeye ve duvara oturan ahşap kirişler taşımaktadır. Kirişler ve dikmeler arasında kıvrımlı hatları olan ahşap başlıklar yer almaktadır. Bu alandaki dikmelerin altında taş kaideler bulunmaktadır.

Giriş cephesi olan kuzey cephede (fig. 21) öne doğru uzanan son cemaat yeri, arkada kalan harim alanı duvarı ve sağda bulunan minare kademeli olarak yükselmektedir. Harim duvarı son cemaat yeri duvarına göre çok az bir miktarda geride kalmaktadır. Son cemaat yerinin orta kısmında tonozlu bir rüzgarlık ve bu alanın üst hizasında harim duvarında inşa kitabesi yer almaktadır. Cephenin harim duvarının iki yanında birer adet sivri kemer alınlıklı düz atkılı pencere, sağdaki minare kaidesinde basık kemerli kapı açıklığı yer almaktadır. Minare kaidesi son cemaat yerinin çatısına göre daha aşağıda konumlandırılmıştır. Cephede harim duvarının ve son cemaat yeri duvarının üst hizasında bir sıra kesme taş silme bulunmaktadır.

Caminin doğu cephesinde (fig. 24) solda harim duvarı sağda son cemaat yerinin ahşap dikme, giriş ve çatısı görülmektedir. Harim duvarının alt hizasında simetrik olarak konumlandırılmış iki adet sivri kemer alınlıklı düz atkılı pencere yer almaktadır. Cephede harim duvarının üst hizasında bir sıra kesme taş silme bulunmaktadır.

Mihrap cephesi olan güney cephede (fig. 23) sağda öne çıkan harim duvarı solda geride kalan minare yer almaktadır. Yapının batı cephesinde (fig. 22) solda öne çıkan minare ve son cemaat yeri, sağda geride kalan harim duvarı görülmektedir. Harimin güney ve batı duvarları doğu duvarı ile aynı özelliklere sahiptir. Tüm cephelerde harim alanı ve son cemaat yerinin ahşap saçağı bir miktar çıkma yapmaktadır.

Kuzey, batı ve güney cepheden algılanan minarenin dikdörtgen formda kaidesinin üst hizasında ve kapı açıklığındaki kemerin alt hizasında birer adet taş silme bulunmaktadır. Armudi formdaki gövdeye geçişin üst hizasında ve şerefenin alt hizasında bilezik formda birer silme yer almaktadır. Minare kaidesinin batı cephesinde üst hizada inşa kitabesi bulunmaktadır (fig. 20). Cami ve minare sarı kesme taş kullanılarak yığma tekniğiyle inşa edilmiştir. Yapıda kullanılan malzemelere bakıldığında sivri kemer alınlıklarında, kapı ve pencere sövelerinde kesme taş, kitabelerde mermer kullanıldığı görülmektedir. Ahşap malzeme

yapının mahfil katı, son cemaat yeri ve harim alanındaki dikme, kiriş ve tavanda, merdiven, mihrap, minber, vaaz kürsüsü, kapı, pencere ve korkulukta kullanılmıştır.

Yapıda ahşap üstü kalem işi süsleme dışında orijinal olan herhangi bir süsleme unsuru bulunmamaktadır. Kalem işi süslemeler günümüzde harim alanının merkezindeki ahşap tavan göbeğinde ve mahfil katını taşıyan kirişin yüzeylerinde görülmektedir. Yapının eski ve yeni fotoğraflarına bakıldığında (fig. 6, 26) farklı tarzlarda geometrik motifli ve künde kari tekniğine benzer tarzda çakma tekniği ile yapılan iki adet küçük ahşap tavan göbeğinin orijinal olmadığı düşünülmektedir. Benzer şekilde caminin inşa kitabesinin etrafındaki geometrik taş süslemenin (fig. 8-9) en son geçirdiği onarımda eklendiği anlaşılmaktadır.

### **Yapının geçirdiği onarımlar**

Vakıflar Genel Müdürlüğünün arşivinde yapının 1990 yılında kapsamlı bir şekilde onarım geçirdiği belirtilmektedir. Bu onarımda kırma çatısının sökülüp yenilediği, son cemaat yerinin çatısı ve dikmelerinin yeniden inşa edildiği, iç duvarlarının sıvandığı, minare külahının, ahşap kapı, pencere ve döşemelerin yenilediği ifade edilmiştir<sup>12</sup>. Yapının 1990 yılında ve restorasyonu yapılırken çekilen fotoğrafları incelendiğinde (fig. 1-12) bu onarımda bazı mimari özelliklerinin değiştiği anlaşılmaktadır. Harim alanı ile aynı kırma çatıya sahip olan son cemaat yerinin çatısı ayrılarak duvar silmelerinin olduğu hizaya taşınmıştır. Harim alanının çatısı üst kotta kırma çatı olarak, son cemaat yerindeki ise alt kotta tek yönlü olarak yeniden inşa edilmiştir. Son cemaat yerindeki dairesel formdaki ahşap dikmeler restorasyon sonrası kare formda dikme olarak değiştirilmiştir. Altı tane olan dikmenin sayısı yediye çıkmıştır.

Yapının restorasyonu sırasında ve günümüzde çekilen fotoğrafları kıyaslandığında (fig. 9, 22-24) harim duvarının belli bölgelerinde, özellikle üst hizada ve zemine yakın yerdeki sarı kesme taşların sonradan eklendiği anlaşılmaktadır. Ayrıca kuzey duvarında silmelerin üst hizasındaki moloz taş duvarların bir sıra geriye çekilerek sarı kesme taşla tamamlandığı görülmektedir. 1990 yılı cephe çizimlerinde (fig. 15) bu moloz taş duvar örgüsü belli olmaktadır. Bazı kesme taş söveli pencerelerin bu onarımda yenilenirken sivri kemer alınlıklarının yeniden doldurulduğu anlaşılmaktadır (fig. 10). Harim alanının çatısındaki ahşap kirişler üzerindeki toprak dolgu kaldırılmıştır (fig. 11).

Yapının 1981 ve 1990 yıllarındaki plan çizimlerine bakıldığında (fig 13-14) mahfil bölümünde birtakım farklılıklar görülmektedir. 1981'deki çizimde mahfil bölümünde dört adet dikme bulunmakta ve merdiven tekyönlü çıkmaktadır. 1990'daki çizim günümüzdeki mahfil dikmelerinin sayısını ve merdivenin yönünü daha iyi ifade etmektedir. Ayrıca 1990'daki plan çiziminde kadınlar mahfili katının altının kapatıldığı orta sahına açılan bir kapı ile harim alanına girildiği anlaşılmaktadır. Muhtemelen 1990 yılındaki onarımda bu bölüm kaldırılmış yerine rüzgarlık görevi görmesi için son cemaat yerinin içinde kalan tonozlu bölüm eklenmiş olmalıdır. Günümüzdeki ahşap minber ve vaaz kürsüsü ile mihrap nişi, duvar, direk ve dikmelerdeki ahşap kaplamaların bu onarım sonrası eklendiği anlaşılmaktadır. Ayrıca 1990 yılı iç mekân fotoğraflarında görülen duvar yazısı ve süslemeler günümüzde mevcut değildir (fig. 6, 25).

### **Yapının Restitüsyon Denemesi**

Yapının restitüsyon çalışması hakkında literatürde herhangi bir bilgi bulunmamaktadır. Caminin günümüzdeki halini Miladi 1678-9 tarihinde aldığı bahsedilmektedir<sup>13</sup>. Yapının eski ve yeni fotoğrafları ile mevcut durumu analiz edildiğinde harim alanının plan, taşıyıcı ve örtü özelliklerini çoğunlukla koruduğu, bazı mimari elemanlarda değişiklik yapılmış olabileceği düşünülmektedir. Restorasyon sırasında ve öncesinde çekilen fotoğraflara bakıldığında (fig. 12) girişteki basık kemerli kapının tam üst hizasına denk

<sup>12</sup> VGM Arşivi, 2024.

<sup>13</sup> Acun, Bozok Sancağı'nda Türk Mimarisi, 302-3.

gelen ve kitabenin de bulunduğu duvarın bir kısmının yandaki duvar örgüsü ile farklılaştığı görülmektedir. Bu durum girişteki kapının daha önce farklı bir tarz açıklığa sahip olduğu daha sonra basık kemerli olarak değiştirilmiş olabileceğini düşündürmektedir. Benzer şekilde bazı kesme taş pencerelerin sivri kemer alınlıklarının yapının beden duvarlarından daha farklı renk ve örgüye sahip olduğu ve restorasyon sırasında çekilen bir fotoğrafta bu kısmın gelişi güzel doldurulduğu anlaşılmaktadır (fig. 2-4, 10). Buradan yola çıkarak pencerelerin ilk inşa edildiği dönemde sivri kemer alınlıklarında da pencerelerin olmuş olabileceği ya da mevcutta var olan duvar dokusunun zamanla değiştirilmiş olabileceği düşünülmektedir.

Yapının son cemaat yeri, 1990 yılında yapılan restorasyon çalışmasında yıkılıp yeniden inşa edilmiştir. Bu onarım sırasında harim alanı ile bitişik olan son cemaat yerinin çatısı ayrılıp giriş duvarındaki taş silmenin olduğu hizaya çekilmiştir. Ayrıca bu bölümdeki çatıyı taşıyan dairesel dikmelerin formu kare olarak değiştirilmiştir. Son cemaat yerinin taşıyıcı ve örtü sisteminin restitüsyon çalışması yapılarak mı değiştirildiği Vakıflar Genel Müdürlüğü'nün arşivinde yer almamaktadır. 1990 yılı rölöve çiziminde (fig. 15) giriş duvarındaki taş silmenin üstünde, yapının beden duvarlarından daha farklı olan kaba yontu taş duvar örgüsü olduğu görülmektedir. Restorasyon sonrası bu duvar beden duvarlarındaki gibi düzgün kesme taşla tamamlanmıştır (fig. 9). Bu aşamada son cemaat yerinin çatısının taşınması için bu duvar bir sıra geriye çekilmiştir. Diğer duvarlardan daha farklı bir örgüye sahip olmasından dolayı silmenin üstünde kalan bu duvarın ilk inşa edildiği dönemde son cemaat yerinin çatısının içinde kaldığı düşünülebilir. Bu durum yapının günümüzdeki halini alırken son cemaat yeri ile birlikte inşa edilmiş olabileceği fikrini güçlendirmektedir.

Restorasyon öncesi ve sonrasında çekilen fotoğraflar ile yapının günümüzdeki durumu karşılaştırıldığında (fig. 2-4, 22-24), 1990 yılında gerçekleştirilen onarım sırasında, son cemaat yerinin duvarındaki taş silmelere benzer bir tarzda, yapının beden duvarlarının en üst hizasına da silmelerin eklendiği görülmektedir. Ancak, bu silmelerin yapının ilk inşa edildiği dönemde mevcut olup olmadığına dair net bir sonuca varılamamıştır. Literatürde yapı ile ilgili sınırlı bilgi bulunduğundan, bu belirsizlikler ışığında görsel bulgulara dayalı bir restitüsyon denemesi gerçekleştirilmiştir. İlerleyen dönemde yapılacak daha ayrıntılı çalışmaların, bu belirsizlikleri gidereceği ve yapının tarihî gelişimi hakkında daha net sonuçlar ortaya koyacağı düşünülmektedir.

### **Karşılaştırma ve Değerlendirme**

Karşılaştırma çalışması kapsamında, Divanlı Köyü Camii ile yakın konumda, benzer tarihlerde ve mimari özelliklerde inşa edilen yapı olarak sadece Yozgat'ın Şefaathli ilçesindeki Tokmak Hasan Paşa Camii tespit edilmiştir. Bazı çalışmalarda bu iki yapının plan açısından benzer olduğu ifade edilmiştir<sup>14</sup>. Literatür taraması sonucunda, Anadolu'da Divanlı Köyü Camii'ne benzer şekilde mihraba dik uzanan sahnınlardan oluşan, ahşap direkli ve düz ahşap tavanlı beş yapı daha tespit edilmiştir. Bu yapılar; Afyonkarahisar-Başmakçı'daki Recep Bey Camii, Denizli-Acıpayam'daki Yazır Camii, Ankara-Ayaş'taki Ortabereket Köyü Camii, Konya-Karatay'daki Aslanlı Kışla (Saray) Camii ve Konya-Kadınhanı'ndaki İbrahim Paşa Camii'dir. Bu camilerin mimari özelliklerini karşılaştırmak amacıyla Tablo 1 oluşturulmuş ve tablo üzerinden detaylı analiz gerçekleştirilmiştir. İncelenen tablo, Divanlı Köyü Camii'nin diğer yapılarla cephe düzenlemesi ve süsleme teknikleri açısından farklılaştığını ortaya koymaktadır.

Kitabesine göre, Tokmak Hasan Paşa Camii ilk olarak Hicri 1187/Miladi 1773-74 yıllarında Çerkes Mehmet Paşa tarafından inşa edilmiş, Hicri 1313/Miladi 1895-96 yıllarında kardeşi Yakup Muzaffer tarafından tamir edilmiştir<sup>15</sup>. Mihraba dik uzanan üç sahnınlı plan şemasına sahip olan cami (fig. 40) moloz taş duvar tekniği ile inşa edilmiştir. Dışta kırma çatı ile örtülen düz ahşap tavanı, altı adet ahşap dikme

<sup>14</sup> Acun, Bozok Sancağı'nda Türk Mimarisi, 302-3; Taşkan, "Yozgat'ta Unutulmuş Bir Eser", 123-128.

<sup>15</sup> Acun, Bozok Sancağı'nda Türk Mimarisi, 302-3.

üzerine oturan ahşap kirişler desteklemektedir. Yapıda ahşap direklere dayanan ahşap payandaların ve mihraba bitişik olan dikmelerin, kirişin sehim yapmasını önlemek amacıyla sonradan eklenmiş olabileceği düşünülmektedir. Yapının cephe ve iç mekân fotoğraflarına bakıldığında (fig. 41-42), alt hizada sekiz adet, üst hizada ise on adet yuvarlak kemerli pencere bulunduğu görülmektedir. Üst hizadaki pencereler içte düz atkılı dikdörtgen formdadır. Yapının ahşap tavanının tamamı, tavan göbekleri, sütun başlıkları ve minberi ahşap üstü kalem işi süslemelerle zenginleştirilmiştir. Ayrıca sütun başlıkları ve tavan göbeğinde ahşap oyma tekniği ile yapılan geometrik ve bitkisel süslemeler görülmektedir.

Yozgat ilinde bulunan Divanlı Köyü Camii ile Tokmak Hasan Paşa Camii'nin mimari özellikleri karşılaştırıldığında Tokmak Hasan Paşa Camii'nin yaklaşık 100 yıl sonra inşa edilmiş olması, özellikle tavan süsleme tekniği ve cephe düzenlemelerinde belirgin farklılıkların ortaya çıkmasına yol açmıştır. Tokmak Hasan Paşa Camii, Divanlı Köyü Camii'ne kıyasla daha fazla ahşap üstü kalem işi süsleme unsuru içermektedir. Ayrıca, yapının beden duvarlarında moloz taş, pencere sövelerinde ise kesme taş kullanılmıştır<sup>16</sup>. Divanlı Köyü'nün XVI. yüzyılda idari bir merkez olmasına karşın, Tokmak Hasan Paşa Camii'nin daha taşra bir bölgede yer alması, bu iki yapının inşa süreçlerinde ve malzeme seçimlerinde farklılık oluşturmuştur. Bu bağlamda, Divanlı Köyü Camii'nin daha özenli bir şekilde sarı kesme taştan inşa edilmiş olduğu düşünülmektedir. Divanlı Köyü Camii'ne kıyasla farklı bir cephe karakteristiğine sahip olan Tokmak Hasan Paşa Camii'nin, daha geç dönemde inşa edilmesinden dolayı pencerelerin iki katlı olarak düzenlendiği ve sayıca daha fazla olduğu düşünülebilir. Aynı şekilde, Tokmak Hasan Paşa Camii'nin daha sonraki bir tarihte inşa edilmesi, yapıda ahşap kalem işi süslemelerin daha fazla kullanılmış olmasına ya da günümüze ulaşan süsleme unsurlarının daha fazla korunmuş olmasına neden olmuş olabilir.

Anadolu'da, Divanlı Köyü Camii'ne benzer plan, örtü ve taşıyıcı sisteme sahip beş cami tespit edilmiştir. Bunlardan biri olan ve Afyonkarahisar'ın Başmakçı ilçesinde yer alan Recep Bey Camii'nin 1785 yılında inşa edildiği belirtilmektedir<sup>17</sup>. Mihraba dik uzanan üç sahından oluşan bu cami, moloz taş duvar tekniğiyle inşa edilmiştir. Dışta kırma çatı, içte ise sekiz adet ahşap dikme üzerine oturan ahşap kirişlerle desteklenen düz ahşap tavan bulunmaktadır. Yapının alt hizasında yer alan yuvarlak kemerli pencerelerde kesme taş söveler (fig. 43) kullanılmıştır. Tüm duvarların iç yüzeyleri kalem işi süslemelerle bezenmiştir<sup>18</sup>. İç mekân fotoğraflarına bakıldığında (fig. 44) orta sahinin tavanında mekik işlemeli ahşap tavan süsleme görülmektedir.

Denizli'nin Acıpayam ilçesinde bulunan Yazır Camii, giriş kapısı üzerindeki kitabeğe göre Hicri 1217/Miladi 1802 yılında Hacı Ömer Ağa tarafından inşa edilmiştir. Mihraba dik üç sahından oluşan yapının beden duvarlarında moloz ve kesme taş örgü kullanılmıştır<sup>19</sup>. Dışta kırma çatı ile örtülen yapının düz ahşap tavanı, altı adet bağımsız ahşap dikmeye ve dört adet duvara bitişik ahşap dikmeye oturan ahşap kirişler desteklemektedir. Yapının planı ve fotoğraflarında (fig. 45-46), alt sırada daha büyük boyutlarda on iki adet dikdörtgen pencere, üst sırada ise daha küçük boyutlarda on iki adet dikdörtgen pencere bulunduğu görülmektedir. Üst sıradaki pencereler iç mekânda basık kemerli formdadır. Ayrıca, kuzey ve güney duvarlarının üst kısmında birer adet dairesel pencere yer almaktadır. Tavan ve tüm duvarların iç yüzeylerinde kalem işi süslemeler (fig. 47), kapı kanadı, minber, vaaz kürsüsü ve tavanda ise ahşap süsleme unsurları bulunmaktadır<sup>20</sup>.

<sup>16</sup> Taşkan, "Yozgat'ta Unutulmuş Bir Eser", 123-128.

<sup>17</sup> Hüseyin Tunçay ve Ercan Yavuz, *Gelenekten Geleceğe Ahşap Camiler* (Ankara: Tunçay Yayıncılık, 2023), 331.

<sup>18</sup> Şeyda Algaç, "Tekke Eşyaları Tasvirlerine Sahip Bir Camii: Afyonkarahisar Başmakçı Recep Bey Camii", *Türk Kültürü ve Hacı Bektaş Veli Araştırma Dergisi* 106 (Temmuz (2023): 109-125.

<sup>19</sup> Feryal Beykal, "Denizli İlinde 19.Yüzyılda Yapılan Duvar Resimli Yapılar" (Yüksek Lisans Tezi, Sosyal Bilimler Enstitüsü, Pamukkale Üniversitesi, 1996); Hicran Hanım Halaç ve Merve Gülşen, "Denizli Kalem İş Süslemeli Cami Motiflerinin Buldan Dokumasıyla Sembolik Etkileşimi", *İnsan ve Toplum Bilimleri Araştırmaları Dergisi* 9/3 (2020): 2740-2767.

<sup>20</sup> Beykal, "Denizli İlinde 19.Yüzyılda Yapılan Duvar Resimli Yapılar".

Konya'nın Karatay ilçesinde yer alan Aslanlı Kışla Camii, 1819 yılında Kadı Abdurrahman Paşa tarafından inşa ettirilmiştir. Mihraba dik üç sahından oluşan yapının beden duvarlarında, alt hizadaki pencerelerin denizlik seviyesine kadar düzgün kesme taş, üst kısmında ise moloz taş duvar örgüsü kullanılmıştır. Üstü kırma çatı ile örtülen caminin düz ahşap tavanı, sekiz adet ahşap dikme ile desteklenmektedir. Yapının minberinde sade ahşap işçiliği, yan sahnalarının tavanında ahşap çıtalarla oluşturulmuş kaset süsleme, orta sahnin tavanında kalem işi süslemeler, tavan göbeğinde ise ahşap oyma işçiliği ve kalem işi süslemeler görülmektedir<sup>21</sup>. Fotoğraflara göre, yapının alt hizasında on sekiz, üst hizasında on dokuz adet düz atkılı dikdörtgen pencere, ayrıca güney cephenin üst kısmında ortada bir adet dairesel pencere bulunmaktadır (fig. 48-49).

Konya'nın Kadınhanı ilçesinde yer alan İbrahim Paşa Camii, 1859 yılında İbrahim Paşa tarafından inşa edilmiştir. Mihraba dik üç sahından oluşan yapının batısına, sonradan iki sahnalı yazlık bir bölüm eklenmiştir. Harim bölümünde balıksırtı oymalı tavanda, ajur tekniğiyle yapılmış ahşap tavan göbekleri bulunmaktadır<sup>22</sup>. Dışta kırma çatıyla örtülen düz ahşap tavan, on iki adet ahşap direk ile desteklenmektedir. İç mekân fotoğraflarında, alt hizada daha büyük boyutlarda on altı, üst hizada ise daha küçük boyutlarda on iki adet düz atkılı dikdörtgen pencere kullanıldığı görülmektedir (fig. 50). Ancak batı duvarındaki pencereler, yazlık bölümün eklenmesiyle günümüzde iç mekânı aydınlatmamaktadır. Yapının doğu duvarının kuzeyinde ayrıca bir kapı girişi daha bulunmaktadır.

Ankara ilinin Ayaş ilçesinde bulunan Orta Bereket Köyü Camii, kitabesi bulunmadığı için kesin inşa tarihi bilinmemektedir<sup>23</sup>. İlçedeki diğer ahşap tavanlı, kirişli ve sütunlu camilerle yapı kıyaslandığında XV-XVI. yüzyıl arasında inşa edilmiş olduğu ve günümüzdeki düz tavanlı halini XX. yüzyılın başında aldığı tahmin edilmektedir. Mihraba dik üç sahından oluşan caminin ahşap tavanı, dört adet bağımsız ahşap dikme ve üç adet duvara bitişik ahşap dikme üzerine oturan ahşap kirişlerle taşınmaktadır. Kuzey duvarı sağır olan yapının, güney duvarında alt hizada büyük, üst hizada küçük boyutlarda ikişer adet düz atkılı dikdörtgen pencere bulunmaktadır. Batı duvarında üst hizada bir adet küçük boyutta, doğu duvarında ise alt hizada iki adet, üst hizada bir adet büyük boyutta düz atkılı dikdörtgen pencere bulunmaktadır. Caminin kapı kanadında, mihrap nişinde ve minberinde ahşap oyma tekniği ile yapılan bitkisel ve geometrik süslemeler görülmektedir. Ahşap tavanın yan sahnaları düz çıtalı, orta sahnını ise kaset çıtalı olup tavanın merkezinde büyük boyutta, dört köşesinde ise küçük boyutta ahşap oyma tavan göbekleri yer almaktadır<sup>24</sup>.

Anadolu'daki benzer plan, örtü ve taşıyıcı sisteme sahip beş cami ile Divanlı Köyü Camii karşılaştırıldığında, yapılar arasında ahşap süslemenin yoğun kullanımı ve cephe özellikleri açısından belirgin farklılıklar olduğu gözlemlenmektedir. İncelenen camilerin tamamı mihraba dik üç sahnalı plan şemasına, iç mekânlarında ahşap düz tavan, dış mekânlarında ise kırma çatılı örtü sistemi ve ahşap direkli taşıyıcı sisteme sahip olmakla birlikte, her yapının kendine özgü detayları bulunmaktadır.

Yapının Adı, İnşa Tarihi	Plan Özellikleri	Taşıyıcı Sistem Özellikleri	Cephe Özellikleri	Örtü Sistemi Özellikleri	Süsleme Unsurları
-----------------------------	---------------------	--------------------------------	-------------------	-----------------------------	-------------------

<sup>21</sup> Tunçay ve Yavuz, *Gelenekten Geleceğe Ahşap Camiler*, 146-9.

<sup>22</sup> Tunçay ve Yavuz, *Gelenekten Geleceğe Ahşap Camiler*, 367.

<sup>23</sup> Tunçay ve Yavuz, *Gelenekten Geleceğe Ahşap Camiler*, 495.

<sup>24</sup> VGM Arşivi, 2024.



Yozgat, Divanlı Köyü Camii, 1678-9	Mihraba dik uzanan üç sahnalı	Sarı kesme taş örgülü beden duvarları ve sekiz adet ahşap dikmeye oturan ahşap kirişler	Alt hizada sivri kemer ahnlıklı kesme taş söveli düz atkılı pencereler	İçte düz ahşap tavan dışta kırma çatı	Tavan göbeği ve mahfil katı kirişinde kalem işi süsleme
Yozgat, Şefaati, Tokmak Hasan Paşa Camii, 1773-4	Mihraba dik uzanan üç sahnalı	Moloz taş örgülü beden duvarları ve altı adet ahşap dikmeye oturan ahşap kirişler	Alt hizada daha büyük ve üst hizada daha küçük olan yuvarlak kemerli pencereler	İçte düz ahşap tavan dışta kırma çatı	Tavanın tamamı, tavan göbekleri, sütun başlıkları ve minberde kalem işi süsleme; sütun başlıkları ve tavan göbeğinde ahşap süsleme
Afyonkarahisar, Basmakçı, Recep Bey Camii, 1785	Mihraba dik uzanan üç sahnalı	Moloz taş örgülü beden duvarları ve sekiz adet ahşap dikmeye oturan ahşap kirişler	Alt hizada yuvarlak kemer ahnlıklı kesme taş söveli pencereler	İçte düz ahşap tavan dışta kırma çatı	Tüm duvarların iç yüzeyinde kalem işi süsleme, orta sahnının tavanında ahşap süsleme
Denizli, Acıpayram, Yazır Camii, 1802	Mihraba dik uzanan üç sahnalı	Moloz ve kesme taş örgülü beden duvarları ve altı adet ahşap dikmeye oturan ahşap kirişler	Alt hizada daha büyük ve üst hizada daha küçük olan düz atkılı dikdörtgen pencereler (Üst hizadakiler iç mekânda basık kemerli)	İçte düz ahşap tavan dışta kırma çatı	Tavan ve tüm duvarların iç yüzeyinde kalem işi süsleme; kapı kanadı, minber, vaaz kürsüsü ve tavanda ahşap süsleme
Konya, Karatay, Aslanlı Kışla (Saray) Camii, 1819	Mihraba dik uzanan üç sahnalı	Düzgün ve düzgün olmayan kesme taş örgülü beden duvarları ve sekiz adet ahşap dikmeye oturan ahşap kirişler	Alt ve üst hizada düz atkılı dikdörtgen pencereler	İçte düz ahşap tavan dışta kırma çatı	Orta sahnının tavanı ve tavan göbeğinde kalem işi süsleme; minber, harim tavanı, tavan göbeği, kirişlerde ahşap süsleme
Konya, Kadınhanı, İbrahim Paşa Camii, 1859	Mihraba dik uzanan üç sahnalı	On iki adet ahşap dikmeye oturan ahşap kirişler (Duvar örgüsü bilinmiyor)	Alt hizada daha büyük ve üst hizada daha küçük olan düz atkılı dikdörtgen pencereler	İçte düz ahşap tavan dışta kırma çatı	Harim tavanı ve tavan göbeğinde ahşap süsleme
Ankara, Ayaş, Ortabereket Köyü Camii, 20.yy	Mihraba dik uzanan üç sahnalı	Moloz taş örgülü beden duvarları ve dört adet ahşap dikmeye oturan ahşap kirişler	Alt hizada daha büyük ve üst hizada daha küçük olan düz atkılı dikdörtgen pencereler	İçte düz ahşap tavan dışta kırma çatı	Harim tavanı, tavan göbeği, kapı kanadı, mihrap ve minberde ahşap süsleme

Tablo 1. Divanlı Köyü Camii ile benzer plan, taşıyıcı ve örtü sistemine sahip yapıların tipoloji tablosu.

Tablo 1’de yer alan veriler incelendiğinde, bu özelliklere sahip en erken tarihli yapının Divanlı Köyü Camii olduğu anlaşılmaktadır. Bu camiden sonra inşa edilen yapılar, Divanlı Köyü Camii’ne kıyasla beden duvarlarının daha özensiz inşa edildiği, üst hizada pencere düzenlemesinin kullanıldığı ve daha yoğun ahşap ile kalem işi süslemelerin yer aldığı görülmektedir. Divanlı Köyü Camii ile aynı sayıda ahşap dikmeye sahip olan diğer yapılar ise Recep Bey Camii ve Aslanlı Kışla Camii’dir. Her iki cami de sekiz adet ahşap dikme ile desteklenen ahşap tavana sahiptir.

Pencere düzeni açısından Divanlı Köyü Camii’ne en çok benzeyen yapı Recep Bey Camii’dir. Her iki camide de tek katlı pencere açıklıkları, kesme taş söveli kemerlerle şekillendirilmiştir. Ancak, kalem işi ve ahşap süslemelerin kullanımı, her iki camide farklı tarzda ve yoğunlukta kullanılmıştır. Bu değerlendirmeler genel olarak göz önüne alındığında, Anadolu’da Divanlı Köyü Camii’ne en çok benzeyen yapının Recep Bey Camii olduğu sonucuna varılmaktadır. Bu duruma Divanlı Köyü Camii’ne en yakın

tarihte inşa edilen caminin Recep Bey Camii olduğu diğer yapıların XIX. ve XX. yüzyılda inşa edilmesinin etkili olduğu düşünülebilir.

### **Sonuç**

XVII. yüzyılda inşa edilen Divanlı Köyü Camii, Yozgat ve çevresindeki diğer ahşap direkli camiler arasında özgün mimari özellikleriyle dikkat çeken bir yapıdır. Ahşap direkler ve düz tavan gibi unsurlar, dönemin ahşap cami mimarisini yansıtan önemli detaylar sunmaktadır. 1990'daki restorasyon sırasında yapılan değişiklikler, caminin mimari özelliklerinin bir kısmını etkilemiş olsa da genel formu ve tarihi karakteri korunmuştur. Tokmak Hasan Paşa Camii ile yapılan karşılaştırmalı analiz, her iki yapının plan, taşıyıcı sistem ve örtü yapısı açısından benzer mimari özellikler taşıdığını, ancak cephe düzenlemeleri ve süsleme tekniklerinde belirgin farklılıklar olduğunu ortaya koymaktadır. Divanlı Köyü Camii'nin beden duvarlarının daha özenli bir yapıya sahip olmasının, yapının inşa edildiği dönemdeki idari öneminden kaynaklandığı düşünülmektedir. Divanlı Köyü Camii'nden yaklaşık yüz yıl sonra inşa edilmesinden dolayı Tokmak Hasan Paşa Camii'nin daha çok pencere düzenine ve daha yoğun kalem işi süslemelere sahip olduğu düşünülmektedir.

Anadolu'da benzer plan, örtü ve taşıyıcı sisteme sahip camiler ile Divanlı Köyü Camii karşılaştırıldığında süsleme unsurlarının yoğun kullanımı ve cephe özellikleri açısından yapılar arasında farklılıklar olduğu tespit edilmiştir. Bu yapılardan sadece Divanlı Köyü Camii'nin beden duvarlarının tamamının düzgün kesme taştan inşa edildiği görülmüştür. Yapının diğer camilere göre en çok ortak özelliğe sahip olduğu caminin Recep Bey Camii olduğu, bu benzerliğin her iki caminin yakın bir tarihte inşa edilmiş olmasından kaynaklandığı düşünülmektedir. Tüm camiler benzer plan, örtü ve taşıyıcı sistemlerine sahip olmalarına rağmen, daha geç tarihte inşa edilenlerin cephe düzeni, pencere sayısı ve yoğun süsleme unsurları bakımından çeşitlilik gösterdiği anlaşılmaktadır.

Çalışmada Divanlı Köyü Camii'nin restorasyon sürecinde kaybolan bazı unsurları belirlenmiş ve gelecekte yapılacak çalışmalar için restitüsyon denemesi yapılmıştır. Bu bağlamda, Divanlı Köyü Camii'ni ele alan bu çalışma, benzer yapılar üzerinde gerçekleştirilecek gelecekteki araştırmalar için önemli bir temel oluşturmaktadır. Aynı zamanda, Yozgat bölgesinde yer alan ahşap direkli camilerin kültürel miras açısından taşıdığı değeri ve korunmalarının gerekliliğini vurgulamaktadır. Bu tür yapılar, Osmanlı dönemi kırsal mimarisinin özgün örneklerini temsil etmekte olup, bölgesel tarih ve mimari anlayışın izlerini yansıtma bakımından dikkat çekmektedir.

**Kaynakça**

- Acun, Hakkı. "Yozgat ve Yöresi Türk Devri Yapıları". Vakıflar Dergisi 13, (1981): 635-716.
- Acun, Hakkı. Bozok Sancağı (Yozgat İli)'nda Türk Mimarisi. Ankara: Türk Tarih Kurumu, 2005.
- Acun, Hakkı. Tüm Yönleriyle Çapanoğulları ve Eserleri. Ankara: TBMM Basımevi, 2016.
- Algaç, Şeyda. "Tekke Eşyaları Tasvirlerine Sahip Bir Camii: Afyonkarahisar Başmakçı Recep Bey Camii". Türk Kültürü ve Hacı Bektaş Veli Araştırma Dergisi 106 (Temmuz 2023): 109-125.
- Beykal, Feryal. "Denizli İlinde 19.Yüzyılda Yapılan Duvar Resimli Yapılar". Yüksek Lisans Tezi, Pamukkale Üniversitesi, 1996.
- Daşcı, Ayşe. "Yozgat Mihrabları". Yüksek Lisans Tezi, Konya Selçuk Üniversitesi, 2010.
- Ergin, Ali Şakir. Vakıflar ve Yozgat'ta Tarihi Vakıf Camileri. Yozgat: Türkiye Diyanet Vakfı Yozgat Şubesi, 1994.
- Halaç, Hicran Hanım ve Gülşen, Merve. "Denizli Kalem İşi Süslemeli Cami Motiflerinin Buldan Dokumasıyla Sembolik Etkileşimi". İnsan ve Toplum Bilimleri Araştırmaları Dergisi 9/3 (2020): 2740-2767.
- Savaş Sezer, Makbule. "Yozgat ve Çevresi Tarihi Yapılarındaki Süslemeler". Yüksek Lisans Tezi, Pamukkale Üniversitesi, 1998).
- Soyer, Yiğitcan. "Yozgat Divanlı Köyü (Mustafa Paşa) Camii", Tarih Araştırmaları III, Ed. Yunus Emre Tansü ve Semra Çerkezoğlu, Ankara: İksad Yayınevi, 2022: 199-218.
- Taşkan, Demet. "Yozgat'ta Unutulmuş Bir Eser: Tokmak (Çerkez) Hasan Paşa Camisi". XII. Uluslararası Türk Sanatı, Tarihi ve Folkloru Kongresi /Sanat Etkinlikleri, 2019: 123-128.
- Tunçay, Hüseyin ve Yavuz, Ercan. Gelenekten Geleceğe Ahşap Camiler. Ankara: Tunçay Yayıncılık, 2023.
- URL-1:<https://earth.google.com/> (Erişim Tarihi: 10.10.2024).
- URL-2:<https://www.trthaber.com/foto-galeri/restore-edilen-249-yillik-tokmak-hasan-pasa-camii-yeniden-ibadete-acildi/52862.html> (Erişim Tarihi: 10.10.2024).
- VGM Arşivi, Vakıflar Genel Müdürlüğü Arşivi, 2024.
- YKDD, Yozgat Kültür ve Dayanışma Derneği. Yozgat Kataloğu 1990. İstanbul: Vaha Reklam Hizmetleri ve TİC. A.Ş., 1990.



Fig. 1. Divanlı Köyü Camii'nin kuzey cephesinin 1990 tarihli fotoğrafı<sup>25</sup>

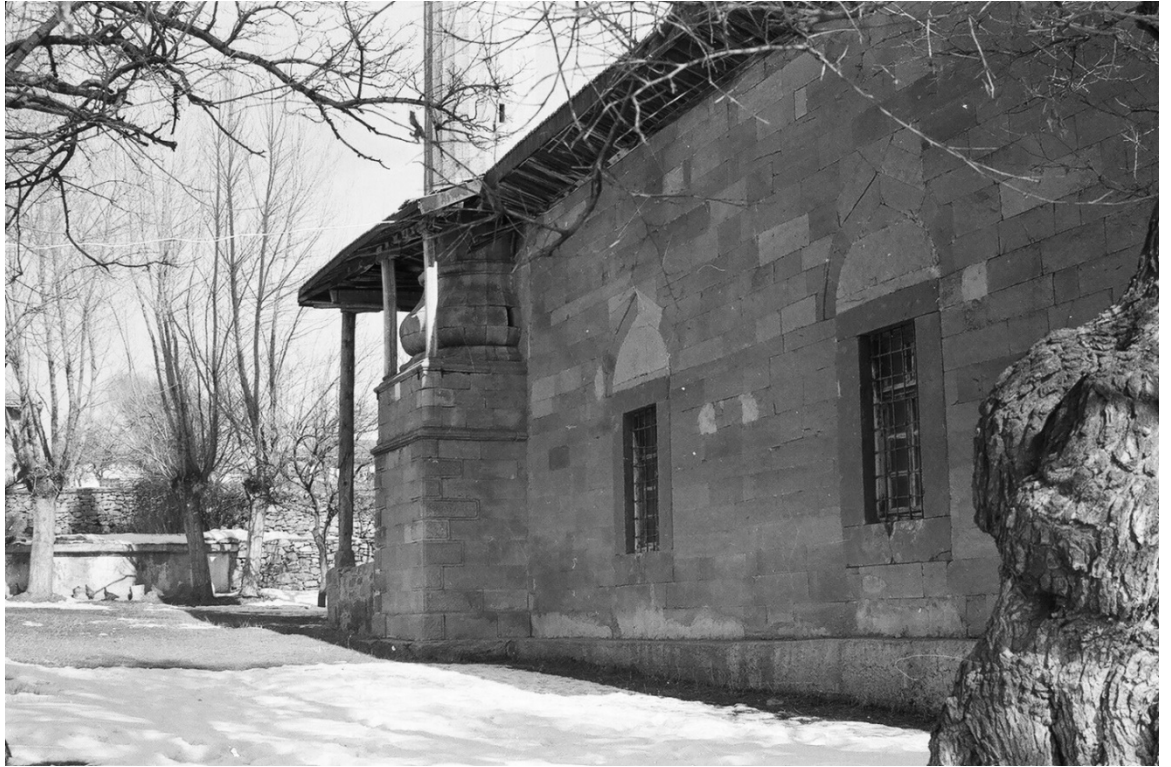


Fig. 2. Divanlı Köyü Camii'nin batı cephesinin 1990 tarihli fotoğrafı<sup>26</sup>

<sup>25</sup> VGM Arşivi, 2024.

<sup>26</sup> VGM Arşivi, 2024.

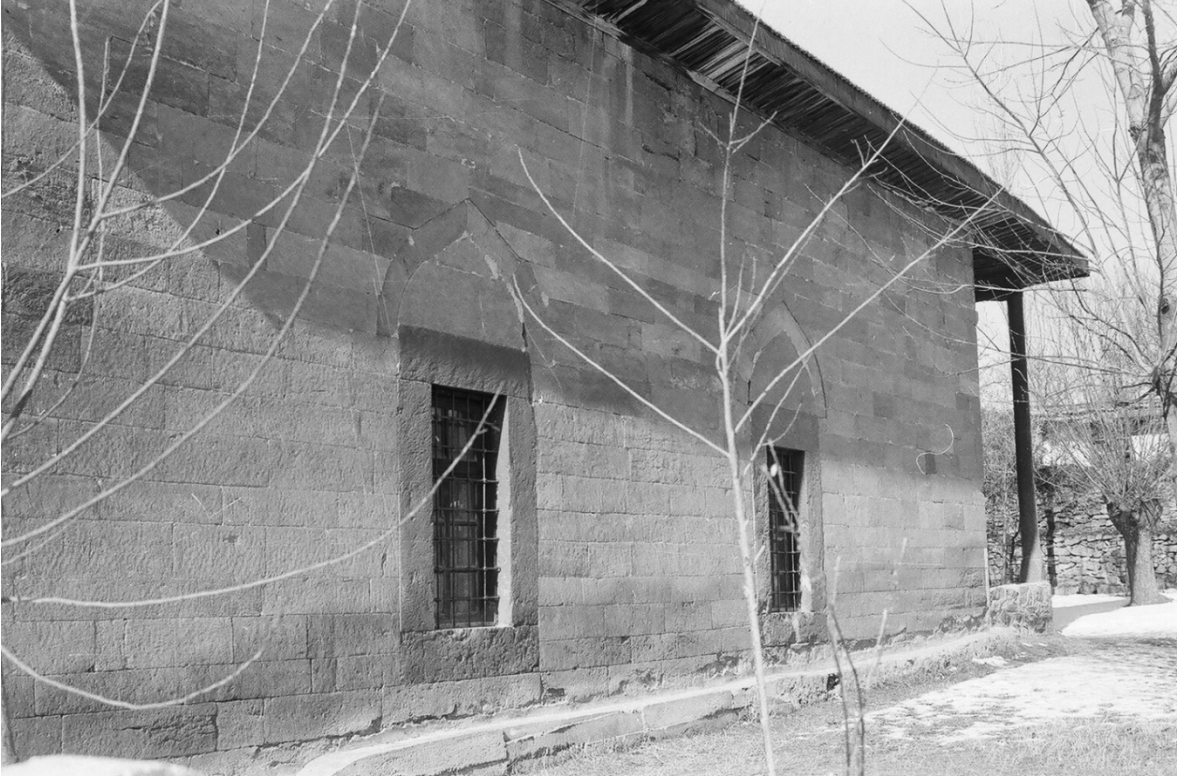


Fig. 3. Divanlı Köyü Camii'nin doğu cephesinin 1990 tarihli fotoğrafı<sup>27</sup>



Fig. 4. Divanlı Köyü Camii'nin güney cephesinin 1990 tarihli fotoğrafı<sup>28</sup>

<sup>27</sup> VGM Arşivi, 2024.

<sup>28</sup> VGM Arşivi, 2024.



Fig. 5. Divanlı Köyü Camii'nin son cemaat yerindeki çatının 1990 tarihli fotoğrafı<sup>29</sup>

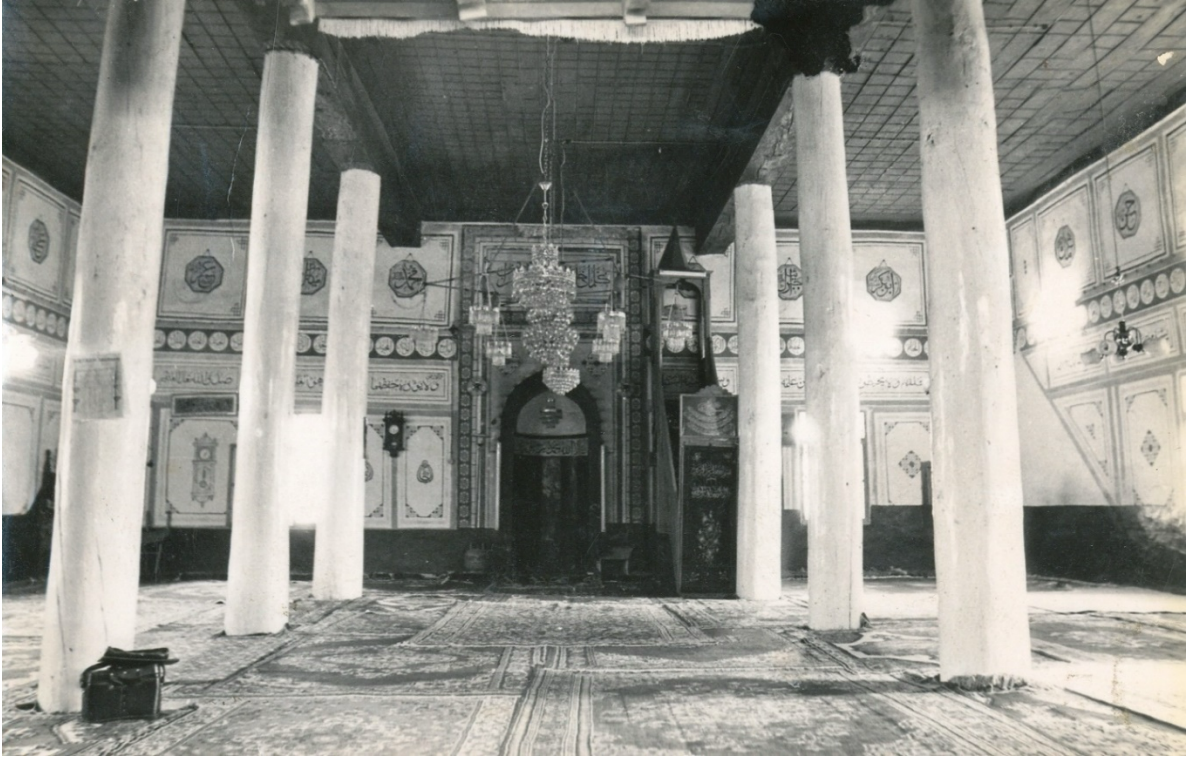


Fig. 6. Divanlı Köyü Camii'nin iç mekânının 1990 tarihli fotoğrafı<sup>30</sup>

<sup>29</sup> VGM Arşivi, 2024.

<sup>30</sup> VGM Arşivi, 2024.

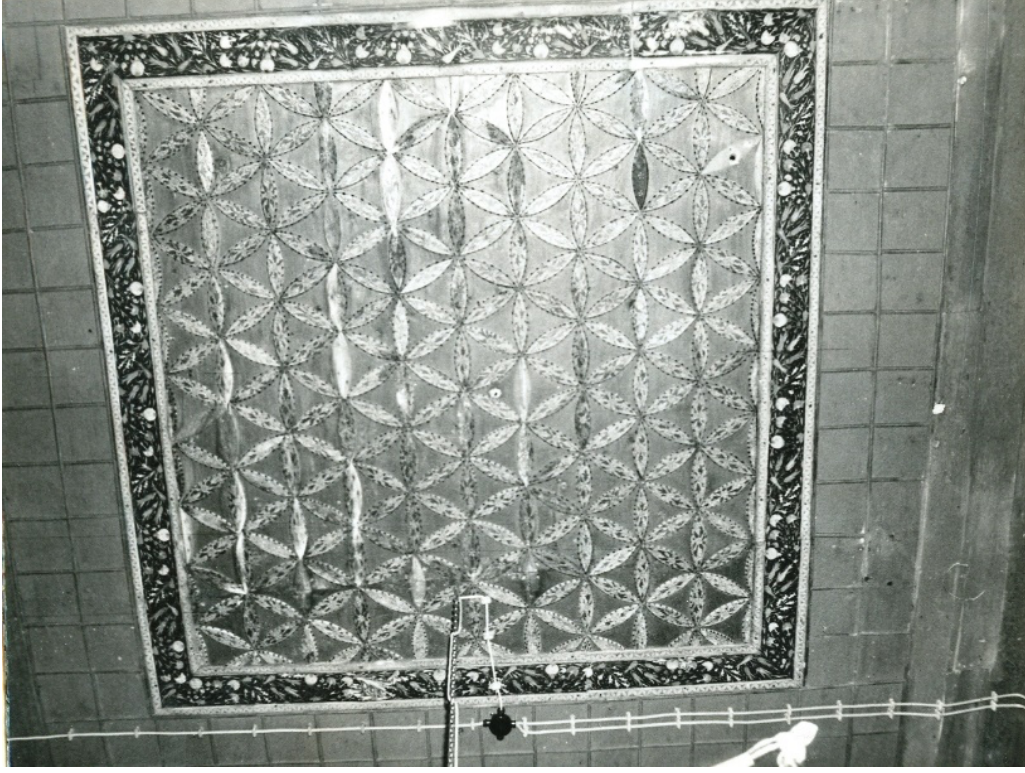


Fig. 7. Divanlı Köyü Camii'nin kalem işi süslemeli tavan göbeğinin 1990 tarihli fotoğrafı<sup>31</sup>



Fig. 8. Divanlı Köyü Camii'nin kuzey cephesinin restorasyon sürecinde çekilen fotoğrafı<sup>32</sup>

<sup>31</sup> VGM Arşivi, 2024.

<sup>32</sup> VGM Arşivi, 2024.



Fig. 9. Divanlı Köyü Camii'nin kuzey cephesinin restorasyon sürecinde çekilen fotoğrafı<sup>33</sup>



Fig. 10. Restorasyon sürecinde pencereler<sup>34</sup>



Fig. 11. Restorasyon sürecinde ahşap çatı<sup>35</sup>

<sup>33</sup> VGM Arşivi, 2024.

<sup>34</sup> VGM Arşivi, 2024.

<sup>35</sup> VGM Arşivi, 2024.





Fig. 12. Restorasyon sırasında giriş kapının durumu<sup>36</sup>

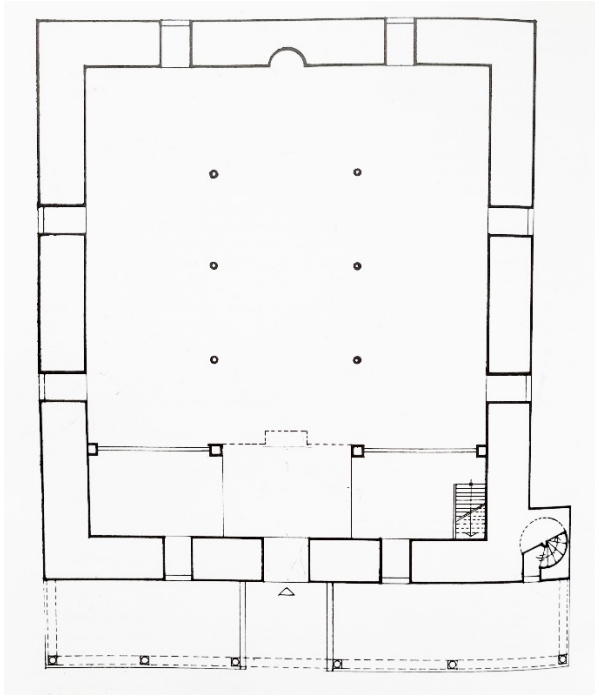


Fig. 13. Yapının 1981 yılı plan rölovesi<sup>37</sup>

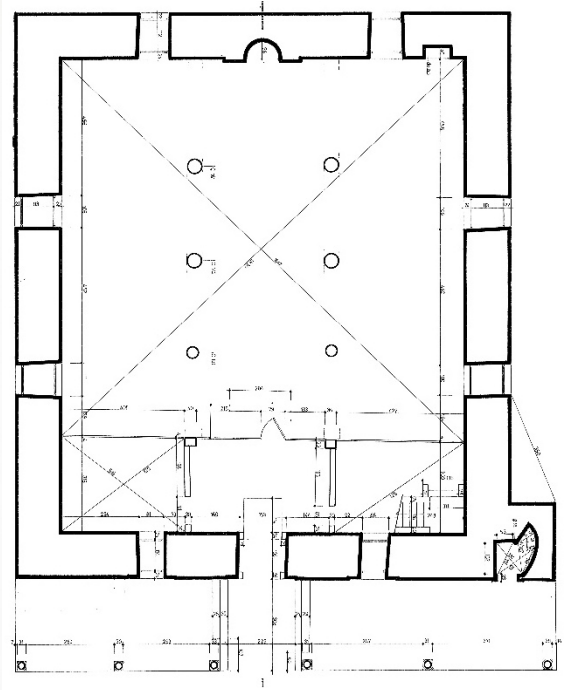


Fig. 14. Yapının 1990 yılı plan rölovesi<sup>38</sup>

<sup>36</sup> VGM Arşivi, 2024.

<sup>37</sup> Acun, "Yozgat ve Yöresi Türk Devri Yapıları", 709.

<sup>38</sup> VGM Arşivi, 2024.

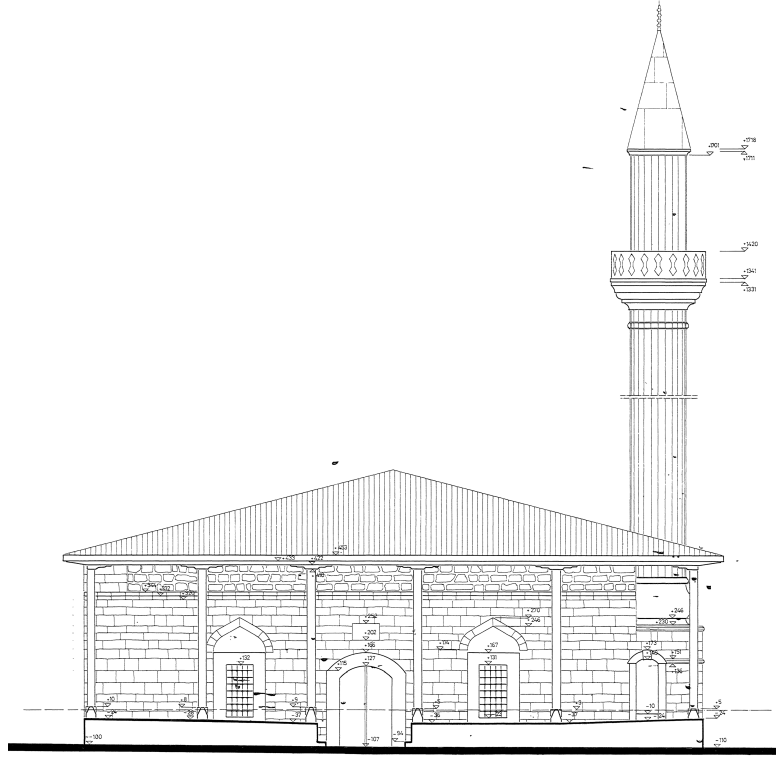


Fig. 15. Yapının 1990 yılı kuzey cephesinin rölöve çizimi<sup>39</sup>

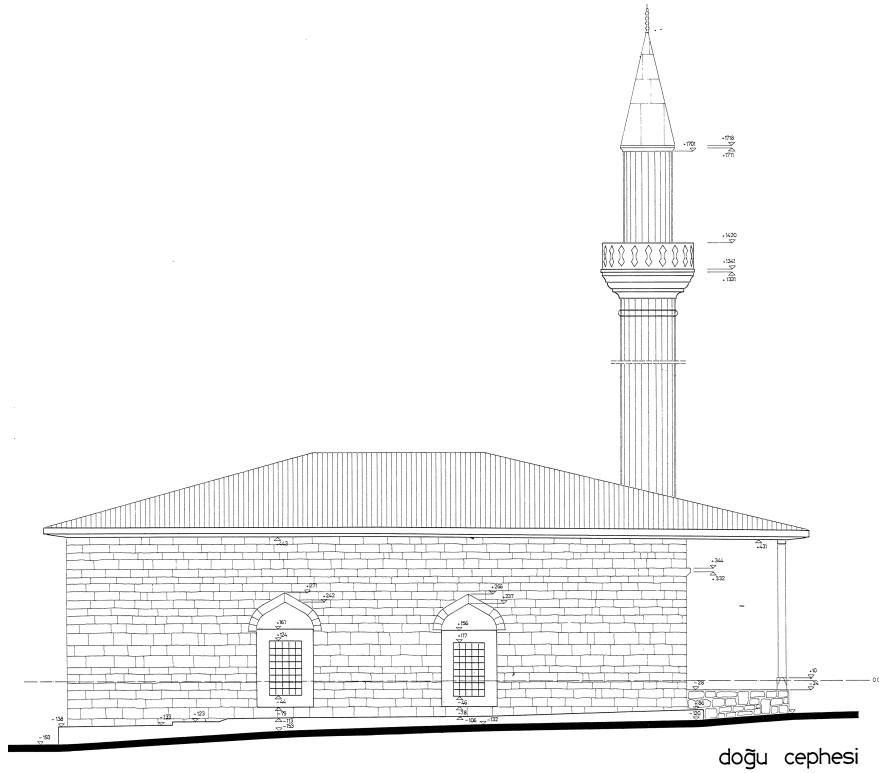


Fig. 16. Yapının 1990 yılı doğu cephesinin rölöve çizimi<sup>40</sup>

<sup>39</sup> VGM Arşivi, 2024.

<sup>40</sup> VGM Arşivi, 2024.

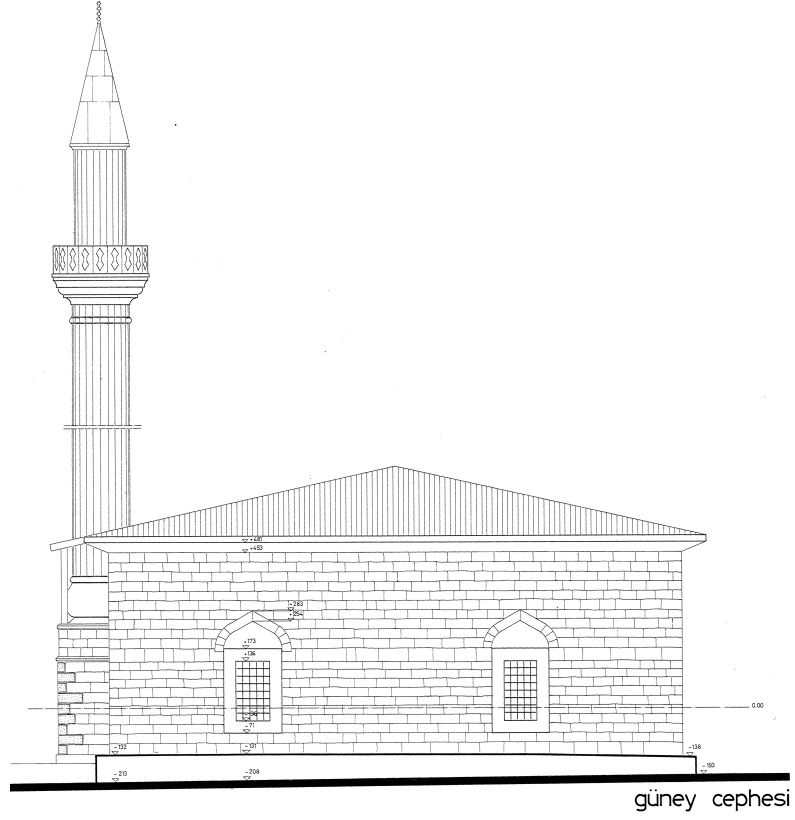


Fig. 17. Yapının 1990 yılı güney cephesinin rölöve çizimi<sup>41</sup>

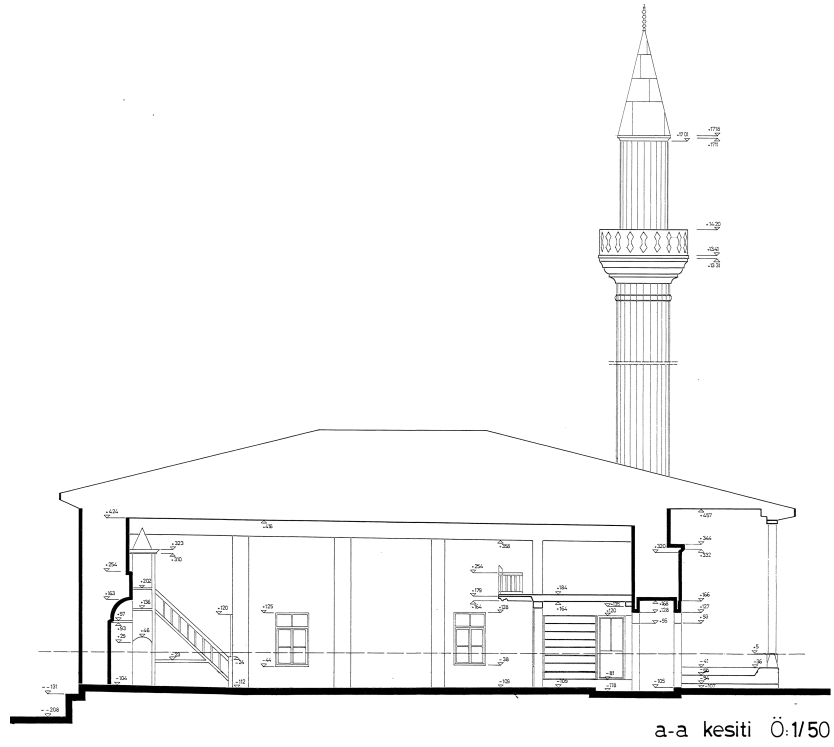


Fig. 18. Yapının 1990 yılı rölöve kesitinin çizimi<sup>42</sup>

<sup>41</sup> VGM Arşivi, 2024.

<sup>42</sup> VGM Arşivi, 2024.



Fig. 19. Yapının Google Earth görünümü, 2019<sup>43</sup>



Fig. 20. Yapının kuzey ve batı cepheleri, 2024

<sup>43</sup> <https://earth.google.com/> (Erişim Tarihi: 10.10.2024).



Fig. 21. Yapının kuzey cephesi ve son cemaat yeri, 2024



Fig. 22. Yapının batı cephesi, 2024



Fig. 23. Yapının güney cephesi, 2024



Fig. 24. Yapının doğu cephesi, 2024



Fig. 25. Yapının güney cephesine bakan iç mekân görünümü, 2024



Fig. 26. Yapının kuzey cephesine bakan iç mekân görünümü, 2024



Fig. 27. Harim alanın iç mekân görünümü, 2024



Fig. 28. Kadınlar mahfili katının iç mekân görünümü, 2024



Fig. 29. Kadınlar mahfili katının iç mekân görünümü, 2024



Fig. 30. Kadınlar mahfilini taşıyan ahşap kirişler, 2024





Fig. 31. Pencerenin iç mekân görünümü, 2024



Fig. 32. İmam odasına açılan kapı, 2024



Fig. 33. Yapının ahşap tavanı ve tavan göbeği, 2024



Fig. 34. Tavan göbeğindeki kalem işi süslemeler, 2024



Fig. 35. Ahşap tavandaki süslemeler, 2024

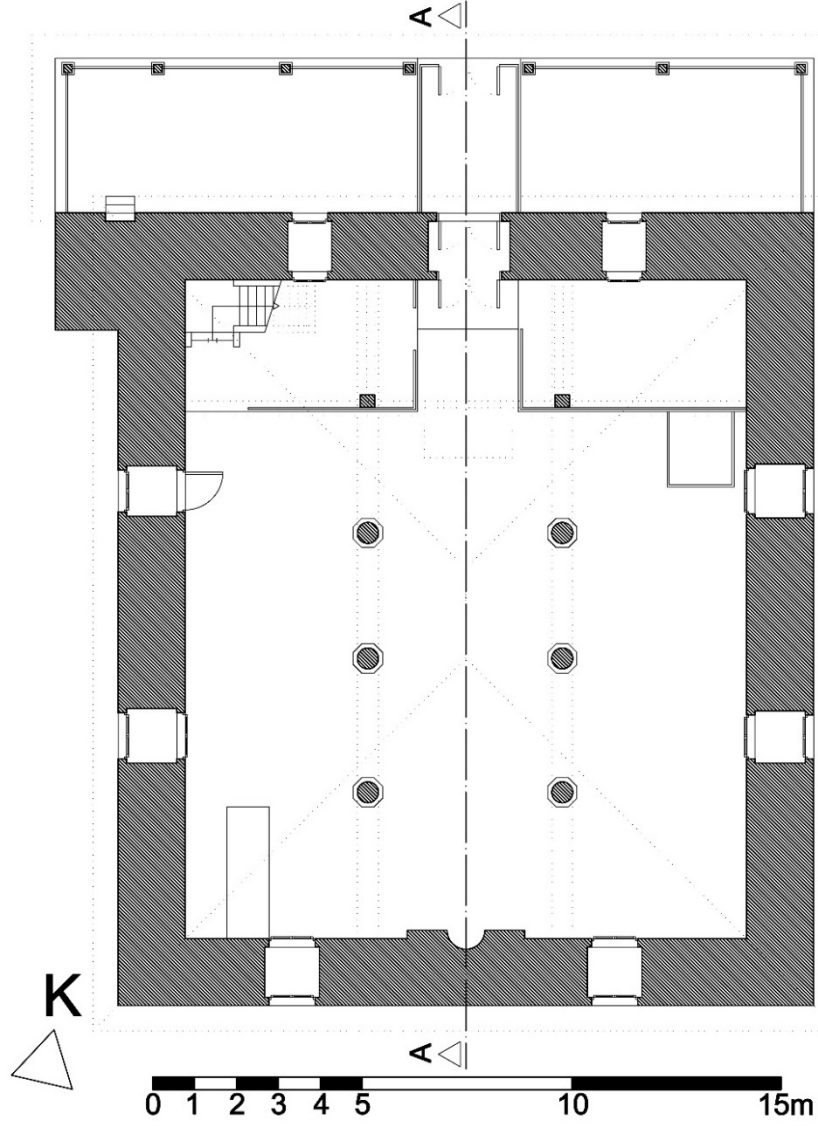


Fig. 37. Yapının rölöve planı, 2024 (Yazar tarafından oluşturulmuştur)



Fig. 38. Yapının batı cephesine bakan rölöve kesiti, 2024 (Yazar tarafından oluşturulmuştur)

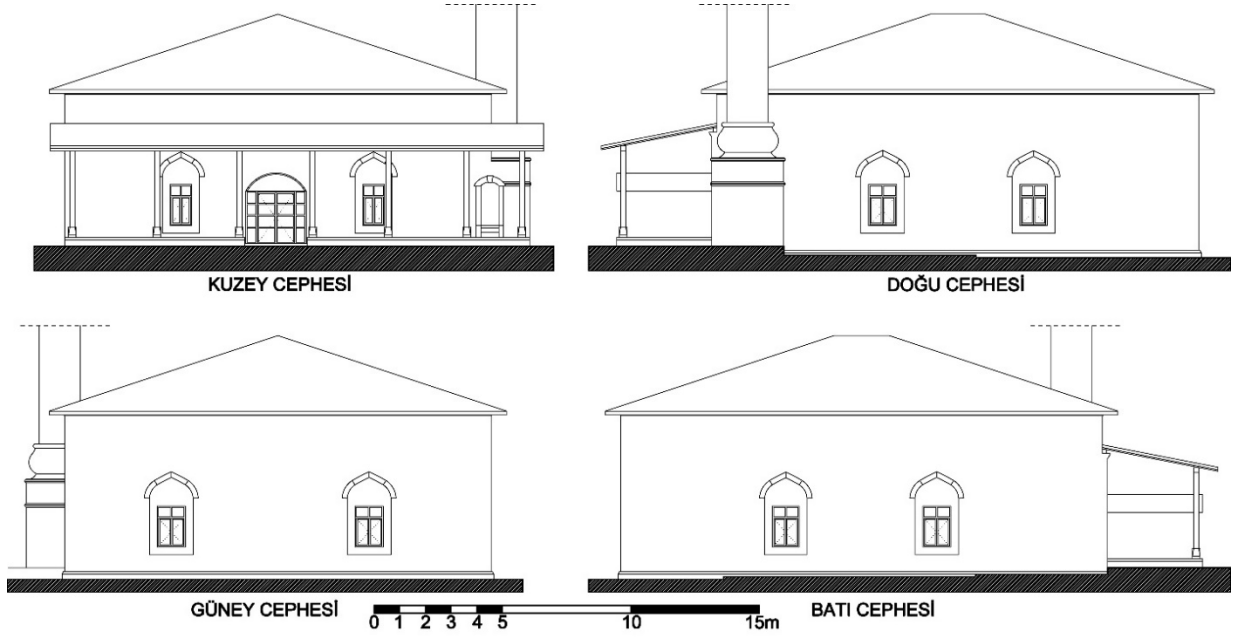


Fig. 39. Cephelerinin rölöve çizimi, 2024 (Yazar tarafından oluşturulmuştur)

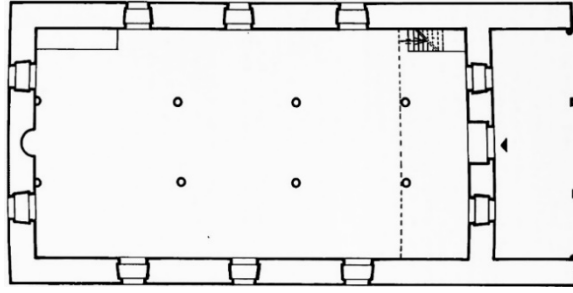


Fig. 40. Tokmak Hasan Paşa Cami'nin rölöve planı, 1996<sup>44</sup>



Fig. 41. Tokmak Hasan Paşa Cami'nin restorasyon sonrası cephesi, 2022<sup>45</sup>

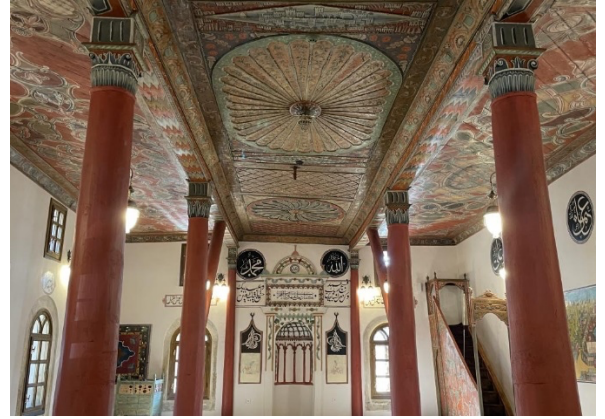
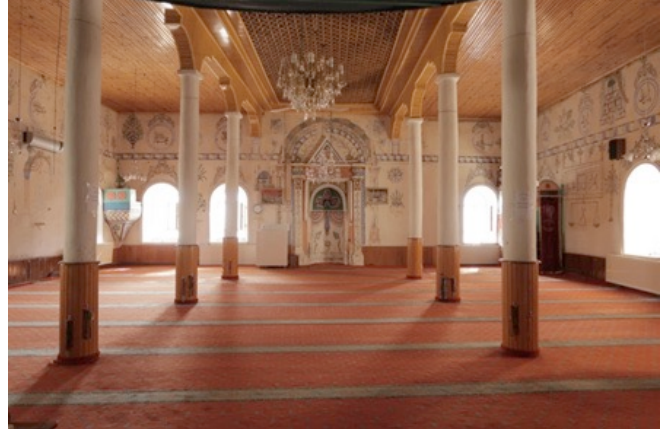
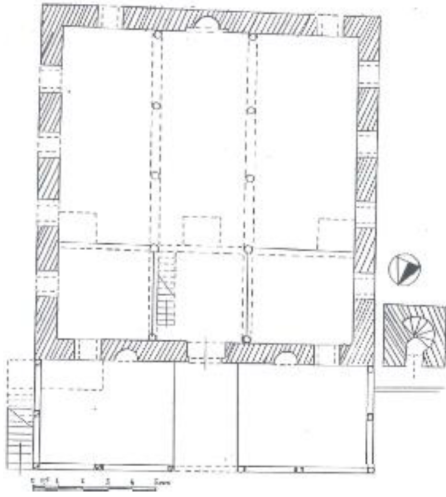
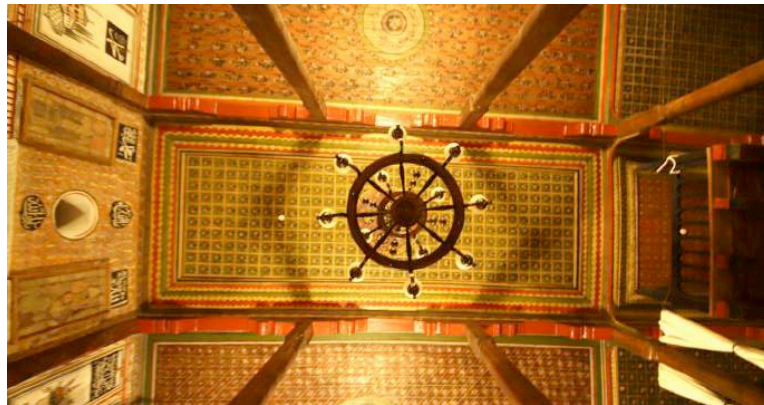


Fig. 42. Tokmak Hasan Paşa Cami'nin restorasyon sonrası iç mekânı, 2022<sup>46</sup>

<sup>44</sup> Acun, Bozok Sancağı'nda Türk Mimarisi, 619.

<sup>45</sup> <https://www.trthaber.com/foto-galeri/restore-edilen-249-yillik-tokmak-hasan-pasa-camii-yeniden-ibadete-acildi/52862.html>

<sup>46</sup> <https://www.trthaber.com/foto-galeri/restore-edilen-249-yillik-tokmak-hasan-pasa-camii-yeniden-ibadete-acildi/52862.html>

Fig. 43. Basmakçı Recep Bey Camii'nin cephesi<sup>47</sup>Fig. 44. Basmakçı Recep Bey Camii'nin iç mekânı<sup>48</sup>Fig. 45. Denizli Acıpayam Yazır Camii'nin planı<sup>49</sup>Fig. 46. Denizli Acıpayam Yazır Camii'nin giriş cephesi<sup>50</sup>Fig. 47. Denizli Acıpayam Yazır Camii'nin ahşap tavanı<sup>51</sup>

<sup>47</sup> Algaç, "Tekke Eşyaları Tasvirlerine Sahip Bir Camii: Afyonkarahisar Başmakçı Recep Bey Camii", 109-125.

<sup>48</sup> Algaç, "Tekke Eşyaları Tasvirlerine Sahip Bir Camii: Afyonkarahisar Başmakçı Recep Bey Camii", 109-125.

<sup>49</sup> Halaç ve Gülşen, "Denizli Kalem İşi Süslemeli Cami Motiflerinin Buldan Dokumasıyla Sembolik Etkileşimi", 2740-2767.

<sup>50</sup> Halaç ve Gülşen, "Denizli Kalem İşi Süslemeli Cami Motiflerinin Buldan Dokumasıyla Sembolik Etkileşimi", 2740-2767.

<sup>51</sup> Tunçay ve Yavuz, Gelenekten Geleceğe Ahşap Camiler, 308.



Fig. 48. Konya Aslanlı Kışla Camii'nin mihrap cephesi<sup>52</sup>

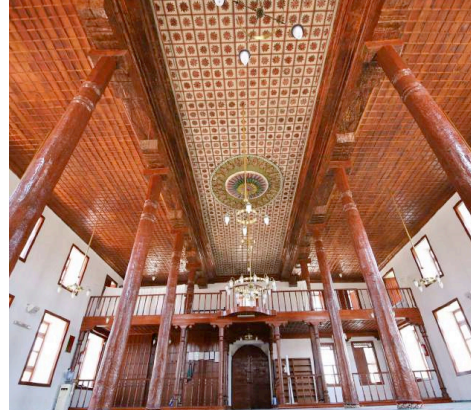


Fig. 49. Konya Aslanlı Kışla Camii'nin iç mekânı<sup>53</sup>

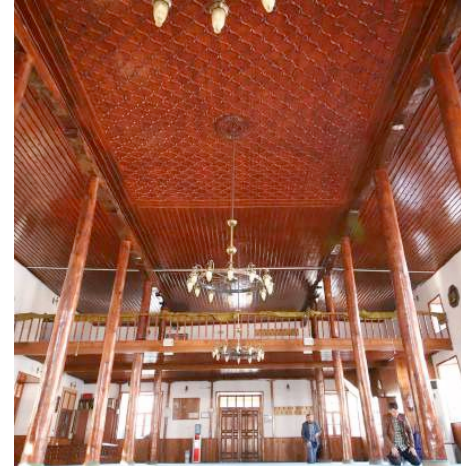


Fig. 50. Konya Kadınhanı İbrahim Paşa Camii iç mekânı<sup>54</sup>

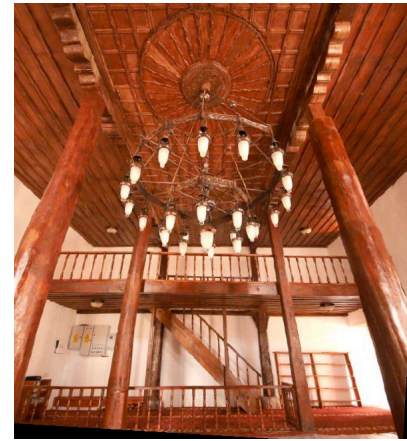


Fig. 51. Ayaş Ortabereket Köyü Camii'nin cephesi<sup>55</sup> Fig. 52. Ayaş Ortabereket Köyü Camii'nin iç mekânı<sup>56</sup>

<sup>52</sup> Tunçay ve Yavuz, Gelenekten Geleceğe Ahşap Camiler, 146.

<sup>53</sup> Tunçay ve Yavuz, Gelenekten Geleceğe Ahşap Camiler, 147.

<sup>54</sup> Tunçay ve Yavuz, Gelenekten Geleceğe Ahşap Camiler, 366-7.

<sup>55</sup> VGM Arşivi, 2024.

<sup>56</sup> Tunçay ve Yavuz, Gelenekten Geleceğe Ahşap Camiler, 495.