

Makalenin Türü:	Başvuru Tarihi	Kabul Tarihi:
Araştırma Makalesi	23/11/2024	05/12/2024

FAHRELNİSA ZEİD PORTRERLERİ

Yılmaz ACAR¹

Kafiye Özlem ALP²

Özet

Fahrelnisa Zeid, içinde bulunmuş olduğu yüzyılın önde gelen kadın sanatçılarından birisidir. Yaşamı boyunca ürettiği eserler, herhangi bir akım ya da etkiden uzak, kendine özgü ve kendi yaşam pratiğinden yola çıkmış eserler olarak anılabilir. Öyle ki günümüzde de Türk resim sanatında önemli bir yer tutan sanatçı, yenilikçiliği ve yaratıcılığı ile ve batılıların 'Resmin Prensesi' adını verdikleri École de Paris (Paris Okulu)'li sanatçıdır. Tanınmış ve aristokrat bir ailenin üyesi, bürokrat ve saraylı bir eşin yaşamı, dönemin siyasi ve toplumsal olayları, batı ve doğu arasında farklı coğrafyalarda savrulan hayatı, sanatçının birçok sorunla boğuşmak zorunda kalmasını gerektirmiştir. Sanatçının başlarda soyut olan tarzı ve bu tarzın kendisine oldukça önemli bir sanatsal varlık kazandırmasına karşın sanatsal eğilimleri ailesine dair yaşadıkları ile zamanla değişkenlik göstermiştir. Bu değişim, özellikle, sanatçının portreleriyle günümüzde sanatçıyı var eden bir sanatsal imgelemi doğurmuştur. Sanatçı, herhangi bir sanatçının imgesini ve biçimini kullanmayan değerli bir tarza sahiptir. Bu tarz, kendi içerisinde birden fazla tarihi ve geleneksel sanat retoriğiyle sanatçıya ait varlığın temsili olmuştur. Bu çalışma, Fahrelnisa Zeid'in temsili haline gelen son dönem portre çalışmalarına odaklanmayı amaçlamıştır.

Anahtar Kelimeler: Sanat, portre, soyut, tarz, ressam prenses.

Fahrelnisa Zeid Portraits

Abstract

Fahrelnisa Zeid was one of the leading female artists of the century she lived in. The works she produced throughout her life can be described as unique and originating from her own life experiences, independent of any

¹ Doktora Öğrencisi, Ankara Üniversitesi Eğitim Bilimleri Enstitüsü Güzel Sanatlar Eğitimi ABD. yilmaz_acar@anadolu.edu.tr, ORCID ID: 0009-0007-5817-8556.

² Prof. Dr., Ankara Üniversitesi Güzel Sanatlar Fakültesi Resim Bölümü, k.ozlem.alp@gmail.com, ORCID ID: 0000-0002-2444-8446

particular movement or influence. In fact, the artist, who occupies an important place in Turkish painting today, is known as the 'Princess of Painting' by Westerners for her innovativeness, creativity, and association with the École de Paris (the Paris School). As a member of a renowned and aristocratic family, the life of a bureaucrat and royal spouse, the political and social events of the time, and a life that was tossed between different geographies of the West and East, the artist had to grapple with many problems. Despite her initially abstract style, which gave her a significant artistic presence, the artist's artistic tendencies varied over time due to her family experiences. This change in style particularly gave rise to an artistic imagery that defines the artist today through her portraits. This study aims to focus on Fahrelnisa Zeid's recent portrait works that have become representative of her.

Keywords: Art, portrait, abstract, style, princess artist.

1. Giriş

Osmanlı Devleti'nin son yüzyılında Anadolu toprakları çeşitli yenilenmelerin merkezi durumuna gelmişti. 19. yy. Osmanlı'sı gerek sosyolojik gerek ekonomik gerekse de politik kırılmalar sebebiyle sanat ve sanatçıların da öğrenmelerinde ve gelişiminde değişime maruz kaldıkları ya da kendilerini maruz bıraktıkları bir dönemdir. Bu dönemde sanatçılar Batı'ya yüzünü dönmüştür. Elbette bu dönüşte sanatçılar da diğer bütün Osmanlı ileri gelenleri gibi batı kurumları ve kültürüyle bütünleşmek için hızlı davranıyorlardı. Yıldız ve Dolmabahçe sarayları da o sıralarda Batı'nın gözde ressamaları Geremo, Haripginies, Ayvazovski ve Fromentin'in resimleri ile süsleniyordu. Türk öğrenciler de sanat eğitimi için Avrupa ülkelerine gönderiliyordu. Aynı zamanda ülke içerisinde de sanat okulları açılıyordu. 1883 yılında Sanayii Nefise Mekteb-i Âlisi (Güzel Sanatlar Akademisi)'nde eğitim vermeye başlandı (Berk ve Özsezgin, 1983).

Fahrünnisa Zeid, sanat eğitiminin vermeye başlandığı Sanayii Nefise Mekteb-i Âlisi'nin Fransa'da eğitim almış ilk kız öğrencilerindendir. Paris'te Ranson Akademisi ile Roger Bissiere'in atölyelerinde çalışmıştır (Kızgın, 2022, s. 101). Zeid, aynı zamanda D Grubu sanatçılarındandır. D grubu sanatçıları, öncesinde kurulan Primitifler, Çallı Kuşağı, Müstakil Ressamlar ve Heykeltıraşlar Birliği gibi sanat gruplarının Batı sanatını uygulamada eksik olduğunu düşünmüşlerdir. Bu sebeple de yeni bir hareket başlatma kararı almışlardır. Bu kararlar D Grubu adlı grup kurulmuştur (Güvemli, 1987). D grubu sanatçılarının çıkış noktası empresyonizmden gelen eğilimleri bir tarafa bırakarak kübist ve konstrüktivist sanat anlayışlarını temel alan bir desen ve düzen yaratmaktır (Tansuğ, 2005, s. 181). Fahrünnisa Zeid, bu grubun bir mensubu olarak sanat anlayışını ve desen tarzını soyut imgelemeler ve kübist desenler üzerine dönüştürmüştür. Fahrünnisa Zeid'in, çağdaş Türk kadın ressamaları içinde özgün bir yeri vardır. Büyük boyutlarda yaptığı soyut çalışmaları ile Türk resim sanatına önemli katkılar sunmuştur (Tansuğ, 2005, s. 250). Yarattığı geometri ile coşkularını tuvalle buluşturan çalışmalar tuvalle sığmamaktadır. Giderek büyüyen tuvallele, değişen ve gelişen kompozisyonlar sınırsız alanlarda sonsuzluklara dağılmaktadır.

Fahrelnisa Zeid, 1958 yılına kadar soyut resimler ile sanat yaşamına devam etmiştir. Ancak bürokrasi ve siyasetle babasının aile içi cinayete öldürülmesi ile tanışan sanatçı 1958

yılında Irak'taki askeri darbeye yüz yüze gelmiştir. Darbe sırasında eşi Emir Zeid'in mensubu olduğu tüm kraliyet üyeleri öldürülmüş, Emir ise Ischia Adası'nda olduğundan şans eseri kurtulmuştur. İşte bu olay Fahrelnisa Zeid'in sanat yaşamında portrelere yönelmesine neden olan önemli bir dönüşümdür. 1970 yılında vefat eden eşinin ardından Zeid'in portreleri kendisi için unutmak istediklerinden kaçıp sığındığı bir alan olmuştur (Sönmez N. , 2020).

Bu çalışma, Fahrelnisa Zeid'in temsili haline gelen son dönem portre çalışmalarına odaklanmayı amaçlamıştır. Çalışmada, temel olarak literatür taraması yöntemi kullanarak sanatçının ilk dönem çalışmalarından portreye dönüşü kronolojik bir bakış açısı çerçevesinde ele alınmıştır.

Sanatçı hakkında pek çok önemli araştırma bulunmaktadır. Özellikle sanatçının sanat anlayışı ve Türk resim sanatına etkisi (Şen ve Koç, 2021; Can, 2016), Sanatçının geleneksel temalara yaklaşımı (Karadal, 2018), Vitray çalışmaları (Güray, 2020), sanatçı hakkında yazılmış değerli makalelerdir. Öte yandan, Fahrünnisa Zeid'in öğrencilerinden aynı zamanda tarihçi Adila Laïdi-Hanieh'in yazdığı *Fahrelnissa Zeid: Painter of Inner Worlds* başlıklı kitabı bugüne dek sanatçı üzerine yapılmış olan tüm anlatıları kıvrarak yeni bir bakış sunmaktadır. Aynı zamanda Zeid'in 1972 yılında gazeteci Sennur Sezer ile yaptığı röportajı da portrelerini açıklamak açısından önemli bir belge niteliğindedir.

2. Fahrelnisa Zeid'in Hayatı ve Sanatsal Yolculuğu

Osmanlı Devleti'nin son dönemleri olan 20. yy. başlarında, Fahrünnisa –sonradan yaptığı evliliğiyle adını Arapça'ya uyum sağlaması amacıyla Fahr-el-Nisa olarak değiştirecektir-. Soyadını dönemin Irak Büyükelçisi Emir Zeid ile olan evliliğinden alan Fahrelnisa, Sadrazam Cevat Paşa'nın yeğeni, büyük yazar Halikarnas Balıkcısı ve grafik ve gravür sanatçısı Aliye Berger'in kardeşi, ünlü seramik sanatçısı Füreya Koral'ın teyzesidir. Sanatçılarla dolu bir ailede yetişen Fahrelnisa Zeid, ağabeyi Cevat Şakir'i resim yaparken izlemiş ve çok etkilenmiştir. Resim yapma tutkusu ağabeyi ile başlamıştır (Yaman, 2006, s. 18). Fahrelnisa'nın ağabeyi, o sekiz yaşında iken Roma Güzel Sanatlar Akademisinde resim eğitimi almaktadır. Fahrelnisa'nın resme başlamasının sebebinin ağabeyinin ona sevdiği kızın resmini çizdirmesi olduğu söylenir (Pir, 2023, s. 4). Atatürk ile katıldığı 1928 yılındaki Alfabe Komisyonu toplantısı sırasında ilk olarak 'ü' harfi ile onun adını karta yazmıştı: 'Fahrünnisa' (Laïdi-Hanieh, 2017, 11-12). Fahrelnisa, Sanayi-i Nefise mektebinin ilk kız öğrencilerindendir. Emir Zeid ile olan evliliğinden 'Prenses' ünvanı alan sansasyonel bir yaşamın merkezindeki kişidir aynı zamanda. 1950'li yıllarda Paris'te yaşadığı dönemde yaptığı soyut resimlerle de Paris Ekolü'nün 'Prensesi' olarak anılmıştır. Neredeyse tüm üyelerinin sanatla ilgilendiği ailenin bir ferdi olan Fahrelnisa, 1928 yılında, ilk eşi olan yazar Melih Devrim'in desteğini arkasına alarak Paris'teki Academie Ranson ve Bissiere atölyelerinde çalışmıştır (Sönmez N. , 2022, s. 52-53). Ardından evlendiği eşi Irak Krallığı'nın Ankara Büyükelçisi Emir Zeid-el-Hüseyn'in görevi nedeniyle Berlin, Londra ve Paris'te yaşadı. Yaşantısı ve evliliği, onu sanatsal anlamda doyuma ulaştıran ve çok farklı kişiler ve sanatçılarla tanışmasına vesile olan bir fenomendi. Zira Fahrelnisa,

hayatının sonuna kadar varlık içerisinde yaşayan, aristokrat kökene ait bir sanatçı olarak yaşamıştır.

Sanatsal anlamda da yoğun ve verimli süreçler geçiren Fahrelnisa sergileyecek sanat galerisi bulamadığından evinde ilk sergilerini açar. Oturduğu İstanbul'un Maçka semtindeki Ralli apartmanında 1944 ve 1945 yıllarında açtığı bu sergiler ile sanatçı, evinde sergi açan ilk ressam özelliği taşımaktadır (Pir, 2023, s. 10). Bu sergilerin açılışına zamanın İngiltere Kraliçesi Elizabeth de katılır. Fahrelnisa Zeid'in 1948 yılında Londra'da açtığı ilk sergisine dair zamanın önemli eleştirmenlerinden Maurice Collis Fahrelnisa Zeid'in Avrupa dışı özellikler taşıyan resimler yapan tek ressam olmadığını fakat Fahrelnisa diğerlerinin tekrara düşen eğilimlerinden farklı olarak daha yenilikçi olduğunu ifade etmiştir (Sönmez N. , 2022, s. 54). Paris'te açtığı ilk sergi ise 1949 yılında Galerie Colette Allendy' de idi. Bu sergide yine sanatçı dönemin sanat eleştirmenlerinin takdirini toplamıştır. Bu ilginin sebebi, -Maurice Collis adlı eleştirmenden alıntı ile- sanatçının, her ne kadar doğu ekolünden olsa da Bizans sanatından da etkilenen bir tarzla simbolist resimler yapmasıydı. Dönemin ünlü eleştirmeni Dora Oualiev, sanatçı hakkında ele aldığı metinde 15 suluboya resimden oluşan sanatçının sergisinin sembolik değerlerine atıfta bulunmuştur (Sönmez N. , 2022, s. 55).

1958 yılı sanatçının yaşamında yeni ve çok travmatik bir dönem olarak ele alınabilir. Sanatçının eşi Emir Zeid'in Bürokrat ve prens olması dolayısıyla Irak'ta gerçekleşen darbe ile Emir'in ailesinin tümü öldürülmüştür. Emir, şans eseri Ischia Adası'nda olmasından kaynaklı bu darbeden kurtulmuştur (Sönmez N. , 2020, s. 74). Bu önemli olay Fahrelnisa'nın sanat yaşamında önemli bir dönüm noktasıdır. Sanat eleştirmeni Edouard Roditi ile o yıllarda yaptığı röportaj sanatçının yıpranan psikolojisini ve içine düştüğü çıkmazlar açısından oldukça önemli bir belge niteliğindedir. Sanatçı bu röportajda renklerden ve hayattan korktuğunu ifade etmiş ancak toparlanabildiği bazı zamanlarda resim yapabildiğini ifade etmiştir. Bu dönem, 1947 yılında İngiltere'de yapmaya başladığı soyut sanattan (Görsel 1 ve Görsel 2) yavaş yavaş uzaklaşmaya başladığı dönemdir. Bu kalburüstü Türkiye burjuvazisine mensup kadın soyut çalışmalarının kendine açtığı yolu da yadırgamayıp başka yolların arayışına girmiştir. Yine Roditi ile yaptığı bir röportajda "geçenlerde oğlumun portresini çizdim, kendimi sanatımın ilk yıllarımdaymışım gibi hissediyorum" demiştir (Sönmez N. , 2022, s. 60). Sanatçının 1972 yılında portrelerle yaptığı ilk sergide kendisi ile röportaj gerçekleştiren Sennur Sönmez'e verdiği demeçte:

Zeid el Hüseyin'i kaybetmek benim için bir felâketti. Bu felâketten sonra anladım dünyanın boşluğunu. Abstre bana oyuncak gibi geldi. Abstre için neşe, sevinç ve hayatiyet gerekli. Artık benim için neşe yok. Fırçayı bir kamçı gibi beş metre şaklatmanın sevinci yok. Muhayyelem durdu. El bilgim, ustalığım sıfır oldu. Artık insanları inceliyorum. Onların kökenlerini onları oluşturan şeyleri arıyorum. (Zeid, 1972)

şeklinde ifadede bulunmuştur. Bu sebeple de içine düştüğü derin boşluk sebebiyle, kendi için yeni yollar aradığını belirtmiştir.



Görsel 1. Soyut Kompozisyon, Tuval Üzerine Yağlıboya, 130x182cm, 1960.

(Kaynak: <https://www.ankaraantikacilik.com/urun/2353727/fahrelnissa-zeid-1901-1991-soyut-kompozisyon-eczacibasi-seramik-baski-sinirl> [Erişim Tarihi: 19.08.2024])



Görsel 2. Cehennemim, Tuval Üzerine Yağlıboya, 205 x 528, 1951

(Kaynak: <https://www.istanbulmodern.org/koleksiyon/cehennemim> [Erişim Tarihi: 19.08.2024])

3. Sanatçının Portreleri

Fahrelnisa Zeid portreleri, sanatçının yıllar süren birikimleri ve en son eşinin ailesinin yaşamış olduğu trajik olayların sonucu kendisine yol olarak belirlediği bir sürecin ürünleridir. Bu portreler başka bir deyişle; Fayyum portrelerinden ve Türk resminden Nuri İyem'in büyük gözlü portrelerine gelen yüzyılların sanatçıda bıraktığı izlerin sonucudur.



Görsel 3. *Fahrelnisa Zeid'in Büyükannesinin portresi, Tuval Üzerine Yağlıboya, 25x21, 1915*

(Kaynak: Laïdi-Hanieh, A. (2017). *Fahrelnisa Zeid- İç Dünyaların Ressamı*. İstanbul: Res Yayınları)

Fahrelnisa Zeid, 90 yılı aşkın yaşamında portrelerden asla vazgeçmemiştir. Seksen yılda yaptığı çini mürekkebi ve karakalem ile yapılmış yüzlerce eseri eskiz defterinde ve günlüğünde bulunup; ailesinin, hizmetçilerinin, arkadaşlarının, sanatçı arkadaşlarının olduğu portreleri yapmış ve bunları sergilemiştir (Laïdi-Hanieh, 2017, s. 235). İlk portreleri daha geleneksel ve gerçekçi bir temsille ele alınmıştır. Bu ilk portreleri 1960 sonrası portrelerinden keskin çizgilerle ayrılır. Yaşadığı trajik olaylar bir bakıma sanatçının tekrar portrelere dönmesini, içindeki yalnızlık, korunma ve sevgi isteğinin dışavurumu gibidir.

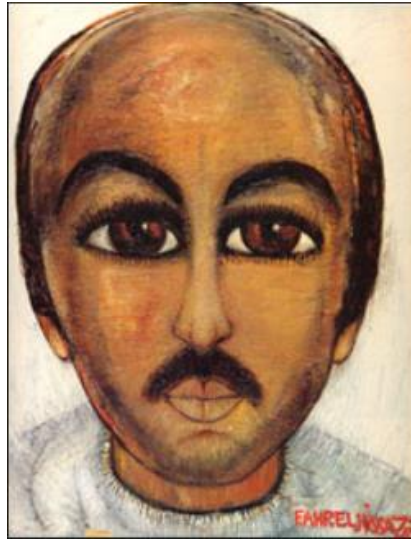
1960'lar sanatçının pratiğine yoğun bir yenilenme ve yaratıcılığın damgasını vurduğu bir on yıldır. Ischia'ya daha sık gidip gelmeye, orada çalışmaya başlayan Fahrelnissa'nın resmi farklı bir yöne evrilir; önce yaptıklarına hiç benzemeyen, tamamen farklı renkler ve kompozisyonlar içeren resimler yapmaya başlar. Ayrıca, ışık ve renge duyduğu büyülenişini tuvalin sınırlarının ötesine taşıyarak kişisel trajedisinden doğan yeni ifade biçimleri icat eder (Laïdi-Hanieh, 2017, s. 60).

Sanat yaşamının başlarında yapmaya başladığı fakat ara verdiği portre, sanatçı için yeni bir çıkış noktası olmuştur. Otoportreler, kendi ailesinin, yakın dostları ve ailelerinin portrelerinin yanı sıra etkilendiği kişiliklerin de portrelerini yapmıştır. Sert hatlarla vurgulanan yüz çizgileri ve olduğundan daha büyük hüzünlü bakışlara sahip gözler ön plana çıkmaktadır. Bir bakıma bakış, daha doğrusu ruhun dış dünyaya bakışını resmetmeye çalışmıştır (Laidi-Hanieh, 2017, s. 237). Yeniden portre çalışmalarına dönmesi bir nevi sanatçının başladığı noktaya dönmesi gibidir. 1915'te büyükannesinin, 1926'ta Füreya'nın portelerindeki

gerçeklikten uzaklaşmıştır. Emek verilen onlarca çalışma, yıllar sonra Fahrelnisa Zeid'e sanatsal ve kültürel bir iklim olarak geri dönmüştür. Bu kazanç pek çok yeni portrenin meydana gelmesi şeklinde olmuştur. Sanatçı, ustalıkla deforme ettiği portrelerin gözlerinde sevgi ve yakınlık arar gibidir (Şen ve Koç, 2021).

Fahrelnisa'nın 14 yaşında, 1915 yılında yaptığı ilk portrelerinden birisi büyükannesinin portresidir. 25×21 cm boyutlarındaki bu suluboya portrede, sanatçının daha sonra gelişen kendine ait tarzına dair herhangi bir iz bulunmamaktadır ki sanatçı, bu izleri yansıtmak için epey süreç geçirmiştir (Görsel 3).

Sanatçının, 1967 tarihli, eşi Emir Zeid' i resmettiği tuval üzerine yağlıboya ve 181×139 cm boyutlarındaki portre, eşi Emir'in 1970'teki ölümünden önce yaptığı eserlerden biridir (Görsel 4). Sanatçı, 1972 yılında Galerie Katia Granoff' ta sergilenmek üzere gönderdiği 9 eserine “son dönem portrelerim” adını vermiştir. Bu eserlerden birisi de Emir Zeid'in portresidir. Sergideki portreler oldukça büyük boyutta olup, 80 ila 100 cm genişliğe 100 ila 200 cm arası yüksekliğe sahiptirler ve kataloglarda sanatçı bu eserlerini 1967 ve 1968 yılına tarihlendirmektedir (Lâidi-Hanieh, 2017, s. 235). Fahrelnisa' nın bu portreleri Bizans sanatından ve doğu resminden oldukça fazla değer taşımaktadır.



Görsel 4. Eşi Emir Zeid'in Portresi, Kart Baskı, 11x15, 1967

(Kaynak: <https://phebusmuzayede.com/105015-fahrelnisa-zeid-in-l-emir-zeid-adli-calismasi-kart-baski-11x15-cm.html> [Erişim Tarihi: 21.08.2024]).

Fahrelnisa'nın portreleri dünyada ilk olduğu kabul edilen ve M.S. 1 ve 3. yüzyıllarla ilişkilendirilen Fayyum³ portreleriyle oldukça fazla benzerlik taşımaktadırlar. Mısırlılar öldükten sonra yaşamın varlığına inandıklarından ölülerini mumyalıyorlardı. Grekler de tıpkı

³ Feyyum ya da Fayyum (Arapça: الفيوم) Mısır'da bulunan bir vahanın ismi iken; burada bulunan portreler için Türkçe kaynaklarda kullanılan 'Fayyum ' Portreleri ismi kullanılmıştır.

Mısırlılar gibi ölülerini mumyalamaya başladı. Ardından gelen Romalılar ise mumyalamanın yanı sıra ölülerin yüzlerine kendilerinin iki boyutlu masklarını yerleştirmişlerdir (Ekici, 2013, s. 29). Bu medeniyetten kalan ve günümüze gelmiş en eski yağlıboya portreleri Dört İncil yazılırken yapılmış Fayyum Portreleri' dir. Geçen yüzyılda Mısır'daki Fayyum Eyaletinde bulunduğundan bunlara bu isim verilmiştir. Mumya portreleri, Mısır'ın her yerinde özellikle Fayyum Vahası' nda bulunan yerleşimlerde bilhassa Antinoeopolis'te bulunmuştur. Bu portreler 1. yy. ve 3. yy.'dan kalma portrelerdir (Berger, 2018, s. 30-31). Nekropollerde (mezarlıkların ve toplu mezar yerlerinin bulunduğu alan) bulunan bu eserler mumyaların iştirilmek suretiyle yapılan eserlerdir. Yaklaşık 1000 adet olan bu portreler ahşap panolar halinde ölen kişinin başına iştirilmiştir (Borg, 2019, s. 1) (Görsel 5). Fayyum Portreleri ile Fahrelnisa'nın son dönem portreleri arasında biçimsel benzerlikler olduğundan söz edilebilir (Görsel 5 ve Görsel 6). Öyle ki bu portreler, gözlerin tüm portredeki oranı ile burun ve dudakların şekli bakımından benzerlikler taşımaktadırlar.



Görsel 5. Fayyum Portrelerinden Bir Örnek, M.S. 1. ve 3. yy. 'lar

(Kaynak: Berger, J. (2018). *Portreler*. İstanbul: Metis)

Görsel 6. Fahrelnisa Zeid, Geçmişten Biri (Otoportre), Tuval Üzerine Yağlıboya, 210x116, 1980

(Kaynak: Laïdi-Hanieh, A. (2017). *Fahrelnisa Zeid- İç Dünyaların Ressamı*, İstanbul: Res Yayınları)

Yine Bizans İmparatoru Justinianus' un İtalya'nın Ravenna şehrindeki 6. yy.'da inşa edilen San Vitale Kilisesi'nin duvarlarına yapılan mozaik resmindeki portre (Görsel 7) ile Fahrelnisa portreleri aynı şekilde benzerlikler taşımaktadırlar.



Görsel 7. Justinianus Mozaïği, Ravenna Kilisesi, İtalya, 6. yy.

(Kaynak: [https://tr.wikipedia.org/wiki/I. Justinianus](https://tr.wikipedia.org/wiki/I._Justinianus) [Erişim Tarihi: 02.09.2024]).

Görsel 8. Rosa Larock Portresi, 57 x 37 cm, Taş Baskı, 1972

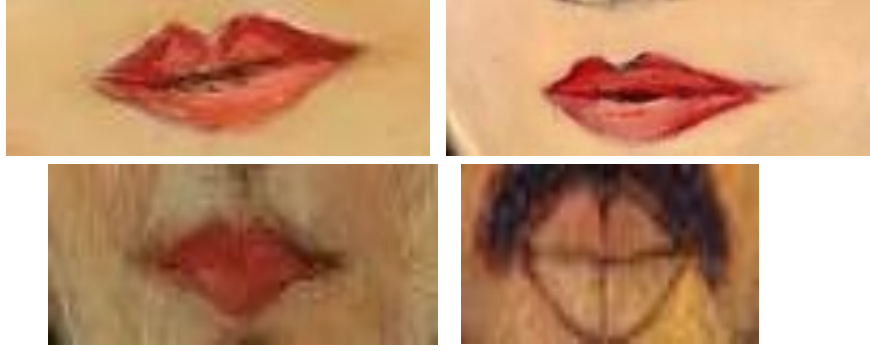
(Kaynak: <https://www.zaferozdemartproject.com/urun/5188353/fahrelnissa-zeid-1901-1991-litograf-lithograph-imzali-ve-tarihli-1972-cer> [Erişim Tarihi: 03.09.2024])

Yukarıda solda resimde Justinianus'un mozaikten portresi dururken sağda ise Fahrelnisa Zeid'in Rosa Larock'un Portresi isimli çalışması durmaktadır (Görsel 7 ve Görsel 8). Resimlere yine dikkatli bakılacak olursa; portre resimde olması gereken ölçülerden farklı bir ölçü görülebilir. Özellikle gözlere odaklı; başka bir deyişle gözlerin stilize edilip büyükçe çizildiği aynı zamanda göz yuvarlaklarında hüznün temsili bulunmaktadır. Dudakların ise resimlerde benzer şekillerde çizildiği görülmektedir. Çoğu kez çok da büyük olmayan ve sadece temsili olsun diye çizildiğini düşündüren; içeriye büzülmüş dudaklar bakımından da yine soldaki Justinianus resmi ile benzerlikler taşımaktadır (Görsel 9 ve Görsel 10).



Görsel 9. Fahrelnisa Zeid'in Portrelerinden Göz Örnekleri

(Kaynak: Laïdi-Hanieh, A. (2017). *Fahrelnisa Zeid- İç Ressamı*. İstanbul: Res Yayınları Yayınları)



Görsel 10. Fahrelnisa Zeid'in Portrelerinden Dudak Örnekleri

(Kaynak: Laïdi-Hanieh, A. (2017). *Fahrelnisa Zeid- İç Ressamı*. İstanbul: Res Yayınları Yayınları)

Fahrelnisa, portrelerinin bir kısmında bazı sembolleri kullanmıştır. Bunlar arasında en önemlisi Doğu ve Bizans'ı temsil eden öğelerdir. Bizans resminde özellikle aydınlığı da temsil etmesi açısından sıklıkla kullanılan sarı renk Fahrelnisa'nın resminde de sıklıkla kullanılmıştır. Fahrelnisa doğu ve Bizans birlikteliğini, geleneksel motiflerle ustaca bir araya getirmiştir. Takı ve kıyafetlerdeki süsleyici unsurlar, yılan gibi sembolik tasvirler son dönem portrelerinin dikkat çekici unsurlarıdır (Görsel 11, Görsel 12 ve Görsel 13).



Görsel 11. *Yılanlı Kadın*, 130 x 120, Tuval Üzerine Yağlıboya, 1985

(Kaynak: <https://dirimart.com/Artists/Fahrelnissa-Zeid/53> [Erişim Tarihi: 09.09.2024])

Görsel 12. *İlahi Koruma*, 130 x 206, Tuval Üzerine Yağlıboya, 1981

(Kaynak: Laïdi-Hanieh, A. (2017). *Fahrelnisa Zeid- İç Ressamı*. İstanbul: Res Yayınları Yayınları)

Görsel 13. *Billur Gözlü*, Tuval Üzerine Yağlıboya, 1943

(Kaynak: <https://www.leblebitozu.com/onemli-kadin-ressamlarimizdan-fahrelnisa-zeidin-23-tablosu> [Erişim Tarihi: 13.09.2024])

Tümüyle bakıldığında Fahrelnisa, geleneksel aynı zamanda Paris Ekol'ü bir sanatçı olmasının yanı sıra sanatındaki maharet ile adını dünya sanatı tarihine altın harflerle yazdırmış bir sanatçı ve bununla birlikte de ülkemizdeki sanatçılara güzel bir başarı örneği olarak durmaktadır.

Sonuç

Fahrelnisa Zeid, yaşamı, ailesi, yetişme tarzı ve evlilikleri gereği, sanat ve kültürü derin bir okuma ve algılama alt yapısına sahip bir sanatçıdır. Öyle ki, mensubu olduğu Şakir Paşa ailesinin içindeki sanatsal arkaplan, sanatçının entelektüel alt yapısını bir bakıma oluşturmuştur. Öte yandan Sanayi-i Nefise Mektebi ve ardından Paris'te aldığı resim eğitimi, yıllarca farklı ülkelerde yaşanmış kültürel çeşitlilik, Füreya Koral'ın, Halikarnas Balıkcısı'nın, Şirin Devrim ve Nejad Melih Devrim'in üyesi olduğu bir ailenin bu sanatsal gücü elbette Fahrelnisa'nın her yönden gelişmesi için değerli bir ortamdı. Fahrelnisa'nın bu sanatsal kültürünün gelişmesinin temel nedeni elbette bu okumalarla birlikte kendisinin özel yaşamı olmuştur. Oldukça geniş ve toplumsal olarak üst katman sayılacak bu ailede doğmanın kendisine açacağı kimi farklı psikolojik getiriler de söz konusu olmuştur. Fahrelnisa Zeid ailesinin batıllığı ve aldığı eğitimin batılı olmasının yanı sıra doğu sanatının da etkisinde kalmıştır. Sanatçı, Bizans ve Mısır Sanatından da etkilenmiştir. Kendi yaşamına dair izlerin ve kişiliğinin yanı sıra sanatçının eserlerinin Doğu sanatlarının iki büyük temeli olan Mısır ve Bizans sanatlarıyla karakteristik olarak benzerlikler taşıdığı görülmektedir. Bu benzerlikler temelde biçimsel benzerlikler olsa da Fahrelnisa'nın hayatına dair göstergebiçimsel özellikleri de kapsamaktadır. Bu bağlamda Fahrelnisa Zeid'in sanatının ortaya çıkış ve gelişiminin, yaklaşık 90 yıllık ömrünün ilk günü ile son gününe dair bütün olayların toplamı olduğu ifade edilebilir.

Bu bağlamda Fahrelnisa Zeid portreleri, geçmişteki ve belki de gelecekteki birçok ressamdan farklı olarak sanat tarihinin köklerinden gelmiş gibi bir imge oluşturmaktadırlar. Geçmişten gelen bu güçlü imge, sanatçının bütün hayatını adadığı sanatını geleceğe taşımaktadır.

Kaynakça

- Berk, N., Özsezgin, K. (1983). *Cumhuriyet Dönemi Türk resmi*. Türkiye İş Bankası Kültür Yayınları.
- Berger, J. (2018). *Portreler*. Metis Yayınları.
- Borg, B. E. (2019). Painted funerary portraits. *UCLA Encyclopedia of Egyptology*, 1-9.
- Şahmaran Can, G. (2016). Tanzimat'tan Cumhuriyet Dönemi Türkiye'si'ne öne çıkan kadın sanatçılar, *İdil*, 5(23).

- Ekici, D. K. (2013). Fayyum portreleri. *Karabük Üniversitesi Sosyal Bilimler Dergisi*, 29.
- Güray, E. (2020). Fahrelnissa Zeid'e ışık, renk ve şeffaflık bağlamında yeniden bir bakış: paleokrystal serisi ve vitrayları. *Kocaeli Üniversitesi Güzel Sanatlar Fakültesi Dergisi*, 8.
- Güvemli, Z. (1987). *Resim sanatı ve Türk resmi*. Ak Yayınları.
- Karadal, M.Ş. (2018). Türk resminde geleneksel motifler: Güzin Duran, Fahr El Nissa Zeid, Maide Arel. *International Journal Entrepreneurship And Management Inquiries*, 2(3).
- Kızgın, E. E. (2022, 7). Türk resim sanatında inas sanayi-i nefise mektebli ressamlar. *Pearson Journal Of Social Sciences&Humanities*, 101.
- Laïdi-Hanieh, A. (2017). *Fahrelnisa Zeid- iç dünyaların ressamı*. Res Yayınları.
- Pir, F. T. (2023). *Prens ressam Fahrelnissa Zeid*. Hayalperest Yayınevi.
- Sönmez, N. (2020). *Fahrelnissa Zeid sözlüğü*. Doğan Kitap.
- Sönmez, N. (2022). *Paris tecrübeleri ecole de Paris- çağdaş Türk sanatı 1945-1965*. Yapı Kredi Yayınları.
- Şen & Koç, (2021). Fahrelnisa Zeid'in Türk resim sanatına etkisi. *Sosyal Beşeri Ve İdari Bilimler Dergisi*, 4(7).
- Tansuğ, S. (2005). *Çağdaş Türk sanatı tarihi*. Remzi Kitabevi.
- Yaman, Y. Z & Harambourg, L & Dostoğlu, H. (2006). *Modern Katalog, Gökkuştağında İki Renk*. [yay. y.]
- Zeid, F. (1943). *Billur Gözlü* [Tablo]. <https://www.leblebitozu.com/onemli-kadin-ressamlarimizdan-fahrelnisa-zeidin-23-tablosu> Erişim tarihi 13.09.2024.
- Zeid, F. (1951). *Cehennemim* [Tablo]. <https://www.istanbulmodern.org/koleksiyon/cehennemim> Erişim tarihi 19.08.2024.
- Zeid, F. (1967). *Emir Zeid* [Tablo]. <https://www.wikiart.org/en/princess-fahrelnissa-zeid/emir-zeid-1967> Erişim tarihi 21.08.2024.
- Zeid, F. (1972, 09 30). Fahrelnisa Zeid Portreleri. (S. Sönmez, Röportajı Yapan).
- Zeid, F. (1972). *Rosa Larock Portresi* [Tablo]. <https://www.zaferozdemartproject.com/urun/5188353/fahrelnissa-zeid-1901-1991-litograf-lithograph-imzali-ve-tarihli-1972-cer> 03.09.2024 Erişim tarihi 03.09.2024.
- Zeid, F. (1960). *Soyut Kompozisyonlar* [Tablo]. <https://www.ankaraantikacilik.com/urun/2353727/fahrelnissa-zeid-1901-1991-Soyut-kompozisyon-eczacibasi-seramik-baski-sinirl> Erişim tarihi 19.08.2024.
- Zeid, F. (1985). *Yılanlı Kadın* [Tablo]. https://dirimart.com/Artists/Fahrelnissa-Zeid_/53 Erişim tarihi 09.09.2024.

Wikipedia içinde. https://tr.m.wikipedia.org/wiki/Dosya:Mosaic_of_Justinianus_I_-_Basilica_San_Vitale_%28Ravenna%29.jpg Erişim tarihi 02.09.2024