

Erzincan Üniversitesi Sosyal Bilimler Enstitüsü Dergisi

Erzincan University Journal of Social Sciences Institute

17/1 - Haziran 2024 - E-ISSN-2148-9289

**KEMALİYE'DE EKONOMİK DEĞER OLUŞTURABİLECEK MEYVE TÜRLERİ VE
İLÇE EKONOMİSİNE KAZANDIRILMASI**

**Involving Fruit Species That Can Create Economic Value in Kemaliye into the District
Economy**

MUSTAFA SAMET ALTINBİLEK

*Dr. Öğretim Üyesi., Erzincan Binali Yıldırım Üniversitesi, Eğitim Fakültesi, Türkçe ve Sosyal Bilimler Eğitimi
Bölümü Sosyal Bilgiler Eğitimi Anabilim Dalı*

*Asst. Prof. Dr. Erzincan Binali Yıldırım University Faculty of Education, Department of Turkish and Social
Sciences Education, Department of Social Studies Education*

msaltinbilek@erzincan.edu.tr

Orcid: 0000-0001-5755-9604

VEDAT KARADENİZ

*Prof. Dr. Erzincan Binali Yıldırım Üniversitesi Coğrafya Bölümü
Prof. Dr. Erzincan Binali Yıldırım University Department of Geography*

vkaradeniz@erzincan.edu.tr

Orcid: 0000-0001-6667-3898

Atıf/©: Altınbilek, Mustafa Samet & Karadeniz, Vedat (2024). "Kemaliye'de Ekonomik Değer Oluşturabilecek Meyve Türleri ve İlçe Ekonomisine Kazandırılması", *Erzincan Üniversitesi Sosyal Bilimler Enstitüsü Dergisi*, Yıl 17, Sayı 2, ss. 117-143

Citation/©: Altınbilek, Mustafa Samet & Karadeniz, Vedat (2024). "Involving Fruit Species That Can Create Economic Value in Kemaliye into the District Economy", *Erzincan University Journal of Social Sciences Institute*, Year 17, Issue 2, pp. 117-143

Makale Bilgisi / Article Information:

Makale Türü-Article Types : Araştırma- Research
Geliş Tarihi-Received Date : 04.10.2024
Kabul Tarihi-Accepted Date : 16.12.2024
Sayfa Numarası-Page Numbers: 117-143
Doi : DOI: 10.46790/erzisosbil.1579139

Yazar(lar), herhangi bir çıkar çatışması beyan etmemiştir.

Turnitin/Ithenticate/İntihal ile İntihal Kontrolünden Geçmiştir

Screened for Plagiarism by Turnitin/Ithenticate/İntihal

Licensed by CC-BY-NC ile lisanslıdır

KEMALİYE'DE EKONOMİK DEĞER OLUŞTURABİLECEK MEYVE TÜRLERİ VE İLÇE EKONOMİSİNE KAZANDIRILMASI

Involving Fruit Species That Can Create Economic Value in Kemaliye into the District Economy

MUSTAFA SAMET ALTINBİLEK

VEDAT KARADENİZ

Öz:

Ülkemizdeki birçok coğrafi yörede ortaya çıkan kentlere göç hızla devam etmekte ve şehirler ise bu davetsiz talepten endişe etmektedir. Bir tarafta hızla boşalan kırlar ve küçük kentler ıssızlaşmakla kalmayıp, oralardaki ekonomik kaynakların da terkine ya da atıl kalmasına yol açmaktadır. Bir yandan da giderek güçleşen şehirselleşen hayat, bireyleri içinden çıkılması sorunlarla dolu hale getirmektedir. Hızla devam eden kentlere göç o kadar ileri boyutlara gelmiş vaziyettedir ki idari fonksiyonu sağlayan ilçe merkezlerini bile birer köy haline getirmiş bulunmaktadır.

Kemaliye ilçesi coğrafi konum itibarıyla dezavantajlı uzak topoğrafik izolasyonun olduğu bir yöredir. İlçenin topoğrafik özellikleri ve çevre il merkezlerine uzaklığı, ulaşım şartlarının yetersizliği geçmişten günümüze kadar orada yaşayan nüfusun büyük şehirlere göç eğilimlerini hareketlendirmiştir. 2024 yılı nüfus verilerine göre ilçe merkezinde 2000 kişi yaşamaktadır. Ayrıca, bu nüfusa ilçeye bağlı 60 köyde yaşayanlar da eklendiğinde 5.022 kişi olmaktadır.

Kemaliye ilçesinin topoğrafik karakterini belirleyen Fırat Nehri vadisi yamaçlarında doğal yayılışı olan ürünler; incir, nar, üzüm, sumak, çitlembik, mahlep gibi bitkilerdir. Bu ürünlerden ticari bir gelir elde edilememekte, fakat badem, dut, ceviz, trabzon hurması (karahurma) bitkilerinden ticari gelir elde edilmeye başlanmıştır. İlçe genelinde yapılan arazi gözlemleri sonrasında, ilçe ekonomisinde önemli yere sahip olabilecek bu ürünlerin tespiti ve potansiyelleri, dağılımları arazi gezi- gözlemleri ve ilçe sakinleriyle yapılan görüşmelerle incelenmiş olup, konu ile ilgili akademik değerlendirmeler yapılarak başta mülki ve mahalli idare ile yöre halkının ilgilerine sunulacaktır.

Anahtar Kelimeler: Kemaliye, sürdürülebilir kalkınma, alternatif üretim

Abstract:

Migration to cities, which has emerged in many geographical regions in our country, continues rapidly, and cities are worried about this uninvited demand. On the one hand, the rapidly emptying countryside and small cities are not only becoming deserted, but also causing the economic resources there to be abandoned or left idle. On the other hand, the increasingly difficult urban life makes individuals full of problems to overcome. The rapidly continuing migration to cities has reached such an advanced level that it has even turned the district centers that provide administrative functions into villages.

Kemaliye district is a disadvantaged, remote, topographically isolated region due to its geographical location. The topographic features of the district, its distance from the surrounding city centers, and the inadequacy of transportation conditions have stimulated the migration tendencies of the population living there to big cities from the past to the present. According to the 2024 population data, 2000 people live in the district center. In addition, when those living in 60 villages affiliated to the district are added to this population, it becomes 5,022 people.

The products that naturally spread on the slopes of the Euphrates River valley, which determines the topographic character of the Kemaliye district, are plants such as figs, pomegranates, grapes, sumac, hackberry, and mahaleb. No commercial income can be obtained from these products, but commercial income has begun to be obtained from almonds, mulberries, walnuts, and persimmons. After the field observations made throughout the district, the determination and potential of these products, which may have an important place in the district economy, and their distribution were examined through field trips and observations and interviews with the district residents, and academic evaluations on the subject will be made and presented to the local people, primarily the provincial and local administration.

Keywords: Kemaliye, sustainable development, alternative production,

1. GİRİŞ

Küresel ve ülkesel anlamda kır aleyhine dönen, artık oralarda “yaşamama isteği” nedeniyle alınan kişisel kararlar, birçok il, ilçe veya köyün uzun yıllardır önemli oranlarda terkedilmesine yol açmakta, büyük şehirlere yönelen insan yığınlarının oluşturduğu göç dalgaları şehirleri olumsuz yönde etkilemektedir. Sınırlarının hangi noktada durması gerektiğini bilemediğimiz ve pek de gerçekçi kararlar veremediğimiz bu göç dalgası geride boş ve ıssızlaşan coğrafyaları ortaya çıkarmaktadır. Bu süreç bir taraftan terkedilen yöreleri insansız bırakırken, bir taraftan da geride kalanlar için giderek yalnızlaşan ve hayatta tutunabilecek çabanın gösterilebilmesi için ihtiyaç duyulan insan kaynağının bile bulunamamasına yol açmakta, dolayısıyla oralardaki doğal ve ekonomik kaynakların hızla gerilemesine neden olmaktadır. Bu duruma çözüm üreten yönetim ve yatırım aklı ise bütün gayretlere rağmen istenilen sonucu elde edememektedir. Sorun nedir? diye sorulduğunda; “artık yaşam şartları bunu gerektiriyor” şeklinde bir cevapla karşılaşılmaktadır. Küçük şehirlerde, ilçelerde ve köylerde artık çoğunlukla kimse yaşamayı tercih etmemektedir. İş bulma kaygısı ile bu sürecin potansiyeline her birey katılmayı uygun bir fikir olarak görüp ona göre karar vermektedir.

Kırsal kesimlerde, doğduğu yerden şehirlere doğru gidişin gerekçelerini oluşturma gayreti oralardaki her insan için anlamlı ve mantıklı gelmektedir. Diğer taraftan şehirler yeni sakinlerine hiç de kolay olmayacak hayat standartları dayatacağından çok da endişe etmemektedirler. Gittikleri büyük şehirde yaşayacakları hayatın kırsaldakinden daha iyi olacağı beklentisi, alınan bu kararın daha makul olacağı fikrini sürekli desteklemektedir ve kuşaktan kuşağa da aktarılmaktadır. Ülkemiz topoğrafyasının çoğu yerde dağlık, eğimli, engebeli ve yüksek olması, kır hayatındaki bütün sınırlayıcı, zorlayıcı ve caydırıcı nedenleri beraberinde getirmektedir. Nitekim engebeli topoğrafik yapı, bireyin yaşadığı yerdeki hayatını idame ettirebilmesi gereken kazancı sağlayamamasına ve ekonomik açıdan tatminkâr seviyede gelir elde edememesine neden olmaktadır.

Diğer taraftan kırsalın besleyemeyeceği kadar nüfus artışı göstermesi ise zamanla karşılaşılan bir başka sorun olarak karşımıza çıkmaktadır. Ailelerin zamanla değişen nüfus sayısına göre yeterli gelebilecek mülkiyet büyüklükleri ve yetiştirmeye çalıştıkları hayvansal potansiyelleri sonsuzluk sağlayamaz. Kırsaldaki insanların geleceği, ziraat ve hayvancılık faaliyetlerinden elde edilebilen gelirlerin tamamının bir sonraki yılın hasat dönemine erişinceye kadar yeterli gelip gelmeyeceğine bağlıdır. Oysaki ailedeki büyütülen çocuk sayısı için yeterli alt yapı oluşturmadığında başta gençler ya da ailenin tamamı çözümü şehirlerde aramaktadır. Kırsaldaki ailelere ait mülkiyet ve hayvansal varlıkların varisler arasında bölünmesi ekonomik yetersizliği tetiklemekte ve bu alanların hızla terk edilmelerine neden olmaktadır.

Araştırma sahamızı oluşturan Kemaliye ilçesi de yaklaşık 250 yıldan beri topoğrafik koşulların ekonomik faaliyetleri zorlaştırmasının yanı sıra çevredeki il ve ilçe merkezlerine erişim gücü İstanbul merkezli göçü adeta zorunlu hale getirmiştir. Bu arada Kemaliyelilerin önceleri İstanbul daha sonraları da yurtdışına olan göç hareketlerinde gittikleri yerlerde kentsel hayata adapte olup başarılı oldukları gerçeğini de dikkate almak gerekir. Bu başarıları sayesinde ekonomik kazançlarının bir kısmını ilçe ve köylerinde yatırıma dönüştürmeleri, yaz tatili dönemlerinde kısa süreli de olsa ilçe ve köylerindeki hayatı canlı tutmaya çalışmaları, geleneklerine uygun mimaride konut inşa tarzlarını oluşturmaları da oldukça önemlidir. Göçlerle nüfusu azalan ilçede yaklaşık 25000'e yakın gurbetçi nostaljik anılarını yaşamak amacıyla yaz tatillerinde doğup büyüdükleri yerleşmelere gelmektedir. Sonbaharla birlikte ise tekrar büyük şehirlere geri dönmektedirler. Bu nedenle daimi nüfus oldukça azdır. Hatta ilçe merkezinin nüfusu bile kentsel kriter limitinin altında kalmaktadır. Kırsal yerleşmelerde ise, topoğrafik yapının da sınırlayıcı etkisi ile bir ya da birkaç aileyi geçmeyen nüfus bulunmaktadır. Bu durum yaklaşık bir asırdır kamu hizmetlerinin ülke sathındaki yerleşme birimlerine eriştirilme çabaları ve yapılan bütün altyapı çalışmalarına rağmen maalesef kalıcı etkiler ortaya çıkarmamıştır. Öte yandan gerek ilçe merkezi ve gerekse köylerde kalanların giderek yaşlı nüfusa dönüşmesi, sosyoekonomik hayatın devamı için gereken işgücü limitlerini bile sağlayamamaktadır.

Kemaliye, Erzincan il merkezine 170 km, Elazığ il merkezine 130 km ve Malatya il merkezine 184 km mesafede yer almaktadır. Nüfus kaybı nedeniyle günlük ihtiyaçların üretim ve pazarlanma noktalarından tedarik edilmesinde mesafe uzaklığı ek ulaşım maliyetine yol açmaktadır. İlçe sakinlerinin özel ulaşım aracının olması en büyük avantaj olmakla birlikte en yakın şehre iki saatlik zorlu yollardan geçen

ulaşım ile erişim sağlanmaktadır. Bu durum çevredeki diğer il ve ilçelerin sorunları arasında pek önemli bir zorunluluk değilken Kemaliyeliler için çok maliyetli ve zahmetli bir yaşam algısı oluşturmaktadır.

Yöre sakinlerinin eğitim ve sağlık başta olmak üzere büyük şehirlere gitme mecburiyeti göçü adeta zorunlu hale getirmektedir. İlçedeki mülki ve mahalli yönetimlerin nüfus kaybının önüne geçebilecek sosyokültürel ve sosyoekonomik birtakım gayretleri de beklenen sonuçları vermemektedir.

İlçe arazilerini ikiye ayıran Fırat Nehri Vadisi, Munzur sıradağlarının batısını sınırlar. İliç ilçesini kuzeydoğu-güneybatı yönünde katederek batıdan Fırat'a dökülen Çaltı Suyu kavşağında keskin bir dirsek ile güneye dönen nehir orografik yapının gelişimi sırasında ortaya çıkan yüzey kırılmaları sayesinde yer yer kanyon (Karanlık Kanyon 8 km) vadilerden geçerek, Kemaliye ilçesi yakınlarında bir dizi kavisler çizerek kuzeybatı-güneydoğu yönünde akış göstermektedir. Keban Barajı göleti içerisinde kalan eski nehir yatağı derine aşındırmaların etkisinde kaldığı için oldukça sarp ve dik yamaçlar oluşturmuştur.

Fırat Nehri'nin Kemaliye ilçesi önlerindeki vadisi deniz seviyesinden 845 metre yüksekliktedir. Keban Barajı'nın dolu savak seviyesinin suları ile sınırlandırıldığından aynı zamanda ilçenin alt yükselti seviyesini de oluşturmaktadır. İlçe merkezi ile bağlı birçok köy ve mahalle bu baraj göletinin kenarlarındaki yamaçlara kurulmuştur. İlçe arazilerini oluşturan sarp dağlık alanlar Munzur dağ silsilesinin en batı ucundaki kireçtaşı kayalık arazilerdir. Burada Fırat Nehri vadisi, ilçe arazilerinde ana akarsuya karışan yan kolların nihai taban seviyesidir. Yan vadilerin yerleştiği araziler orojenik ve tektonik hareketlerle yükseldiği için oldukça derin yarınlar ve dolayısıyla sarp bir topografya ortaya çıkmıştır. Bu jeomorfolojik durum ise, Fırat Nehri Vadisi (Karanlık Kanyon) başta olmak üzere, ona karışan yan dere ve çayların eğimli yamaçlarının yarı boğaz/kanyon vadilerden oluşmasına yol açmıştır. Dolayısıyla ilçeyi oluşturan yerleşmelerin dağılışı erişim ve ulaşım bakımından kabaca ikiye bölünmüş, buna ilaveten Fırat'a erişen derin yarılmış yan dereler nedeniyle ise durum daha da vahim bir hal almıştır. Bu ana vadi içerisinde yerleşmeler, yan vadilerin sarp yamaçlarında meydana gelen kütle hareketleri ile oluşan, nispeten daha az eğimli yüzeyler üzerindeki dar alanlarda kurulabilmiştir. Yerleşmelerin dağılışı bu coğrafi belirleyiciliğin etkisinde kalmıştır. Bu durum ilçedeki hayatı ve yönetimini kendi topografyası ile mücadeleye zorlayan önemli bir olumsuzluktur. Derin parçalanmış vadi yamaçlarından çıkan su kaynaklarının da yerleşmelerin konumlanmalarında etkili olduğu görülmektedir. Yamaçların üst kısımları ise, jeolojik ve tektonik hareketlerin etkisiyle yükselmiş, çoğu yerde yalın kireçtaşı yüzeyler olarak ana kayadan oluşmaktadır. Bu bölümdeki dağlık alanların zirve kısımları, 1500-2000 metre yüksekliğinde bir plato yüzeyidir. Bu yüksek yalın kayalık yüzeylerin geniş alanlar kapladığı, hatta toprak teşekkülüne izin vermediği ve su bulunmadığı için yerleşmeler için üst sınır çizgisi de topografik ve hidrolojik şartların belirleyiciliğiyle şekillenmiştir. İlçe arazilerini ikiye bölen Keban Barajı Göleti ilçenin doğu bölümünü batı yakadaki ilçeye bağlayan iki adet köprü ile sağlanabilmektedir. Bunlar ilçe kuzeyinde yer alan Kemaliye Köprüsü ile ilçenin güneyini birbirine bağlayan Başpınar/Yazıcıoğlu Köprüsüdür. İkisi arasındaki mesafe 18 km'dir. Doğu yakadaki 30 köyün ilçeye ulaşımı bu köprülerden sağlanmaktadır.

Kemaliye ilçesi ve köylerinin yarından fazlası yüksek rakımlı geçitlerin, sürekli iniş ve çıkış yapmak zorunda kalınan virajlı, dar ulaşım hatlarının geçtiği yamaçlarla erişilen bir yer halindedir. Dolayısıyla tarihi boyunca uçurumların kenarlarını takip ederek vadi tabanına yakın bir yerde kurulu olan Kemaliye aslında buradan geçen kervan yolculuğunun bir menzil noktasıdır. Ana kervan yolu bu zorlu topografyada pek de başka bir alternatif bulamamakta, güneyden Kemaliye'ye erişimde 1245 metrelik Dutluca Düzü'nden geçerek erişilmektedir. Kuzeyden ise 1500 metre rakımlı Çimento Geçidi'nden aşmak suretiyle 900 metre rakımlı Kemaliye'ye erişmek mümkün olabilmektedir. Her iki bağlantı yolu riskli iniş ve çıkışlardan ibarettir. İlçeden geçen Trabzon-Erzincan- Malatya bağlantılı inşası devam eden yeni karayolu projesi yüksek maliyetli bir proje olup, ilçe arazilerinden yüksek viyadüklerle ve inşa halinde olan tünellerin açılması ile gerçekleşecektir. İlçeye ve köyelerine ulaşımında, inişli çıkışlı virajlı bir güzergaha uyma mecburiyeti vardır. Mesafe olarak kısa ama süre olarak uzun, tehlikeli ve yorucu yolculuklar gerektirmektedir. Bu da Kemaliye'nin cazibesini olumsuz etkileyen bir durumdur. İlçe genelinde "engebeli ve yüksek topografyanın kendi idari sınırları içerisindeki bütün idari ve sosyoekonomik ilişkileri olumsuz yönde etkilediği gibi, çevresindeki illerle olan bağlantılarında da erişilebilirlik düzeyini zayıflatmaktadır" (Karadeniz & Altınbilek, 2018).

Kemaliye, özgün yöresel konut mimarisisiyle kültür kentlerimiz arasında “Citta Slow” (sakin şehir) kabul edilmekte ve Doğu Anadolu bölgesi içerisinde farklı mimari özellikleriyle izole bir coğrafyada hala meraklılarını cezbetmekte ve turizm aktiviteleri için uygun bir ortam sunmaktadır. Yaz sezonu boyunca turizm acentelerinin Anadolu tur paketleri arasında bulunması, mutlaka görülmesi gereken yerler listesinde yer alması, özellikle orta yaş grubu turist profili için çeşitli turizm aktivitelerine sahne olmaktadır. Öte yandan bu sarp topoğrafyanın giderek tanınırlık düzeyi artmakta dolayısıyla doğa turizmüne ait spor branşlarındaki birçok meraklıya veya profesyonele de hitap etmektedir. İlçe coğrafi izolasyonunun nadir doğal güzellikler sunması, bütün olumsuzluklarına rağmen ekstrem doğa sporları için aday bir coğrafya olmaya da devam etmektedir. İlçe merkezinde her yıl Haziran ayı itibarıyla düzenlenen “Kemaliye Doğa Sporları ve Kültür Şenlikleri” 45 yıldır devam etmekte, izole coğrafyalarda otantik müzikler ve folklorik farklılıklarıyla tanınmaktadır. Yörede uygulanacak turizm projelerinde buna dikkat edilmeli, mevcut değerlerin korunmasını ve yaşatılmasını ön planda tutan ekoturizm yaklaşımı esas alınmalıdır (Akşınar, 2004).

Kemaliye, Trabzon-Erzincan-Malatya-Adana-Mersin arasında projelendirilen ve yapımı devam eden bir karayolu sayesinde maruz kaldığı coğrafi izolasyondan önemli ölçüde kurtulabilecektir. İnşa edilen yolun standartları Kemaliye'ye erişimi kolaylaştıracak, Erzincan-Malatya arasında doğal olarak Sivas üzerinden geçerek 7-8 saati bulan Malatya güzergahı bu bağlantı yolu ile yaklaşık 4,5-5 saate inecektir. Dolayısıyla karayolu standartlarının yükseltilmesi ilçenin eski cazibesini kazanmasına büyük katkı sağlayacaktır.

Araştırma konumuzun odak noktasına değinmek gerekirse; izole coğrafyanın Fırat Nehri Vadisi'yle güneye açıldığı dolayısıyla da Akdeniz iklim şartlarının zenginleştiği, denize kuş uçuşu 400 km uzaklıkta olan bir mesafede ve yüksekliği 845 metre ile 2200 metreler arasında değişen ilçe arazilerindeki kuytu Fırat Nehri Vadisi, Anadolu bitki çeşitliliğinin nadir bir herbaryumudur (Özbek, Yüzbaşıoğlu, Altınözlü & Kandemir, 2018). Bu bitkiler arasında dikkat çeken ekonomik değer arz eden yirmiye yakın tür ilçe ekonomisine katkı sağlayabilecek potansiyeller barındırmaktadır. Bu ürünler doğal türler olup bazıları orijinal şekilleriyle tüketime sunulabilir, bazıları ise kültür ırkları olarak ıslah edilerek ilçe ekonomisine katkı sağlayabilecek potansiyeller oluşturabilir. Diğer taraftan “sürdürülebilir kentleşme yaklaşımı, kentsel gelişmeyle birlikte ortaya çıkan ve kentsel gelişmeyi etkileyen fiziki, sosyal, ekonomik unsurların birbiriyle ilişkilerini ele almakta; ekonomik ve sosyal gelişimin çevre koruma ve iyileştirme amacı ile birleştirilmesini öngörmektedir. Ayrıca kentsel gelişmeyi etkileyen tüm doğal çevre ve ekonomik faktörlerin, toplumu ilgilendiren sosyal etkileşim unsurlarını kapsamakta, sosyal gelişimin çevre koruma ve iyileştirme amacı ile birleştirilmesini vurgulamaktadır” (Ünal, 2024).

Potansiyellerin sürdürülebilirliği kapsamında SKA 12 (Bilinçli Üretim ve Tüketim): Türkiye’de bilinçli üretim ve tüketimin gerçekleştirilmesine ilişkin bir dizi politika, mevzuat, kurumsal düzenleme ve uygulama örneği bulunmaktadır. Bununla birlikte doğal kaynakların sürdürülebilir yönetimi ve etkin kullanımı, temiz üretim/eko-verimlilik uygulamaları ve Ar-Ge faaliyetlerinin daha bütüncül bir anlayışla ele alınması ihtiyacı devam etmektedir (Sürdürülebilir Kalkınma Amaçları Değerlendirme Raporu, 2019). Bu çerçevede çalışmada, ilçenin “doğal ortam koşullarıyla havzanın sürdürülebilir kullanımı arasında ilişkiler” (Garipağaoğlu, Şahin, Çeker & Şenol, 2015) değerlendirmeye çalışılmıştır.

2. YÖNTEM

Kemaliye İlçesi’nde araştırmaya değer bulduğumuz yaklaşık 10 ürün türünün tespitinde değişik ölçekli topografya haritaları, jeoloji haritaları, kurumlara ait dokümanter veri kaynakları, akademik araştırmalar, istatistiki çalışmalar sağlandıktan sonra, iklim analizleri için mevcut veriler değerlendirilmeye alınıp, saha içerisindeki uygulamalara yönelik özel haritalamalar, grafik ve tablolarla araştırma süreci desteklenmiştir. İlçe arazileri azami ölçüde gezilerek, ilçe köylüleri ile görüşmeler yapılmış ve mülakatlar yazımda kullanılmıştır. Fotoğraflama ve arazi gezileri sırasında söz konusu bitkilerin alandaki yoğunlukları ve bu ürünlerin değerlendirilip değerlendirilmediği tespit edilmeye çalışılmıştır. Kemaliye’deki ilgili kamu kurumlarından sürece ilişkin dokümanter veriler sağlanmış, araştırmaya iyi bir örnek teşkil eden bir girişimci ile konumuz desteklenmiştir.

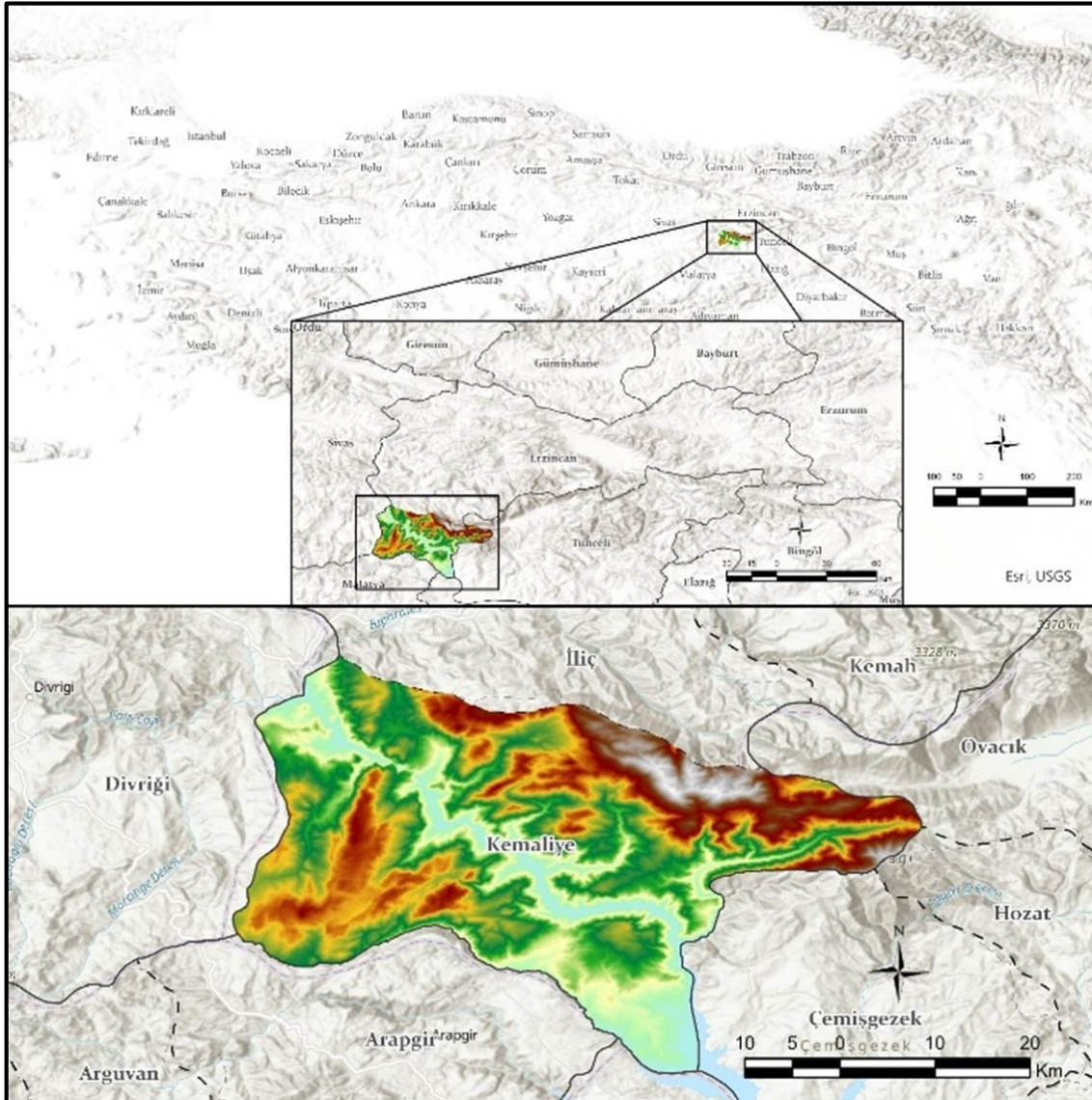
Yaklaşık 80 km’ye kadar uzanan Fırat Vadisi boyunca değişik noktalarda bitki örtüsünün yoğunlaştığı alanlar seçilmiş ve alansal dağılım haritalaması yapılmıştır. Dron ve fotoğraf çekimleri ile ilçe arazilerindeki genel doğal yayılış haritaları için ana ve yan vadilere girilerek alınan yakın fotoğraflar ve

yayılış alanlarının sınırları gerçeğe en yakın biçimde haritalanmaya çalışılmıştır. Bu yöntemler ile bitkilerin potansiyelleri hakkında genel çıkarımlar elde edilmiştir.

Ayrıca alanda kayda değer görülen bitki varlığının ekonomik açıdan piyasa şartları da göz önünde bulundurularak ilçe ekonomisine olan ve olabilecek katkıları konusunda yöre insanları ile mülakatlar ve analizler yapılmıştır. Aynı zamanda bitkilerin yetiştirilmesi ve kullanım şekilleri konusunda gerekli bilgiler yöre halkından derlenmiş, insan etkisi yanında doğal yayılış nitelikleri tespitlerimiz arasında önemsenmiştir. İlçenin ekonomik hayatına yeterince kazandırılmayan bu ürünlerin sahiplenilmesi ve potansiyel katkıları üzerinde durulmuştur. İkinci olarak mülki ve mahalli idarenin doğal ürün potansiyellerinin geliştirilmesindeki politikalarına bakış açısı getirmek ve bu ürünlerin ilçe ve köylerinde yeniden yetiştiriciliğinin hız kazandırılması amaçlanmıştır.

3. KONUM ÖZELLİKLERİ

Kemaliye ilçesi Doğu Anadolu Bölgesi'nin Yukarı Fırat Bölümü'nde yer almaktadır. Yüzölçümü 1168 km²'dir. İlçe idari olarak bağlı olduğu Erzincan'a 170 km, Malatya'ya 184 km ve Elazığ'a 130 km uzaklıktadır. Sınır komşuları olarak doğusunda Tunceli-Ovacık ve Çemişgezek ilçeleri, güneyinde Elazığ-Ağın ve Malatya-Arapgir ilçeleri, batısında Sivas-Divriği, kuzeyinde ise Erzincan-İliç ilçesi arazileriyle çevrilidir (Şekil 1). İlçenin kuruluşunda beşeri coğrafya faktörlerinden kuzey-güney yönlü kervan ticareti yanında savunma, su kaynağının bulunuşu etkili olmuştur (Karakaş, 2004).



Şekil 1. Kemaliye ilçesinin konum haritası.

4. FİZİKİ COĞRAFYA ÖZELLİKLERİ

4.1. Topoğrafik ve Jeomorfolojik Görünüm

İlçe arazileri Munzur Sıra Dağları'nın batı ucunda kuzeybatı-güneydoğu yönlerinde ilçeyi ikiye ayırarak akan Fırat (Karasu) Nehri'nin Keban Baraj Gölü'ne kavuştuğu alanda yer almaktadır. Burada Munzur Dağları'nın 3000 metreyi geçen zirveleri Fırat Nehri'nin doğu bölümünü oluşturmaktadır. En önemli zirveler Ziyaret Tepe (3147 m) ve Çaldağ (2342 m) yüksekliğindedir. Fırat'ın batı bölümünde yer alan araziler batıya ve güneye doğru alçalarak devam etmekte buradaki Akdağ (2141 m) ve Sarıçiçek Dağları (2134 m) bir plato görünümündedir. İlçe merkezi bu vadi içerisinde 900 metre rakımda bulunmaktadır* (Foto 1).



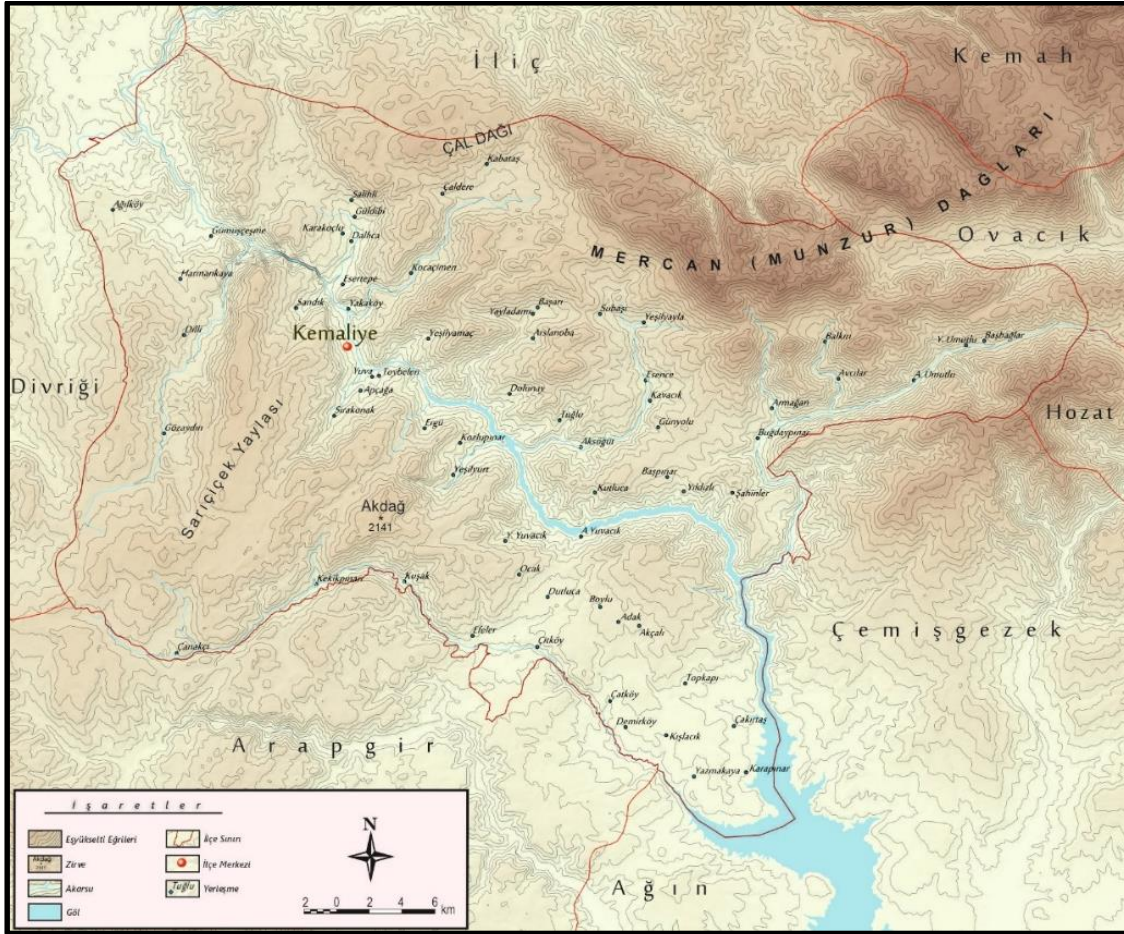
Foto 1. Kemaliye ilçesi ve Fırat Nehri vadisinin Apçağa Köyü'nden görünüşü.

Topoğrafik açıdan ilçe arazilerinin nihai taban seviyesini Keban Baraj Göleti oluşturmaktadır. Bu yükseklik deniz seviyesinden 845 metrededir. Keban baraj göletine bağlı olarak ilçe arazilerinin ana hatları, doğu yaka ve batı yaka olarak ayırt edilebilir. Doğu yakanın arazileri 845 metredeki Keban Barajı'ndan başlayıp 3200 metreyi geçen dalgalı sırtları ile doğuya doğru devam eden Munzur Dağları'nın batı uçlarını oluşturmaktadır. Bu nedenle doğu yakada 1500 metre derinliğinde yamaçlara sahip olan vadiler; Esence (Barasor) Çayı, Çaldere Çayı, Aksöğüt Deresi Keban Baraj Gölü'ne erişen önemli yan dereler doğu yakadaki yüksek arazileri şiddetli biçimde yarmış durumdadır.

İlçe arazilerinin batı yakası ise, güneyde 850 metre ile başlayan dalgalı plato ilçenin kuzey sınırlarına kadar 2200 metrelere kadar yükselmektedir. Bu yaka doğu yakaya göre daha az yüksek arazilerden oluşmaktadır. Bu arazileri en güneyde Erzincan-Malatya il sınırını da oluşturan Çanakçı Deresi, İn deresi, Koçan Dere, Sırakonak Deresi ve Sarıçiçek Platosu'nun kuzeyinde ise Dilli Çayı vadileri yarmış vaziyettedir. Kuzeyden Kemaliye ilçe sınırlarına giriş yapan Fırat Nehri'nin Divriği'den gelen Çaltı Suyu kavşağından itibaren güneye doğru Munzur Sıradağları'nın batı ucunda tektonik hareketlerin açtığı kırıklı-yarma vadisi ise Karanlık Kanyon adıyla Kemaliye turizminin odaklarından birisi olmanın yanında jeomorfolojik olarak bir kanyondur. Çoğu yerde 90°'leri bulan yamaçları ile 8 km'lik uzunluğuyla ilçenin erişilmesi en zor bölümüdür. Bu vadiden ilçenin kuzeyinde batıdan doğuya doğru akan ve Fırat'a erişen Çaltı Çayı vadisi uzanmaktadır (Şekil 2). Bu vadiyi takip eden Erzincan-Sivas arasındaki demiryolu ve karayolu Çaltı Çayı kavşağından güneyde kalan Kemaliye'ye erişebilmek için kanyonun sarp batı yamacında içerisinde yerel imkanlarla açılan ve yapımı 1998-2005 yılları arasında

* Kemaliye Kaymakamlığı Web sayfasından ve HGK 1/100.000'lik İ40 ve J40 paftalarından yararlanılmıştır.

tamamlanmıştır. Bugünkü anlamda tünel standartları olmayan, nispeten risk taşıyan, oldukça dar Kemaliye-Taşyolu adı ile bilinen yaklaşık 8 km'yi bulan tüneller sayesinde kuzeydeki demir ve karayoluna ilçenin alternatif bağlantısı sağlanmaktadır. Bu tüneller ile İstanbul'a erişimin kısaltılacağı düşünülmüş olup bugün yeterince kullanılmamaktadır.



Şekil 2. Kemaliye ilçesinin topoğrafya haritası.

4.2. İklim Özellikleri

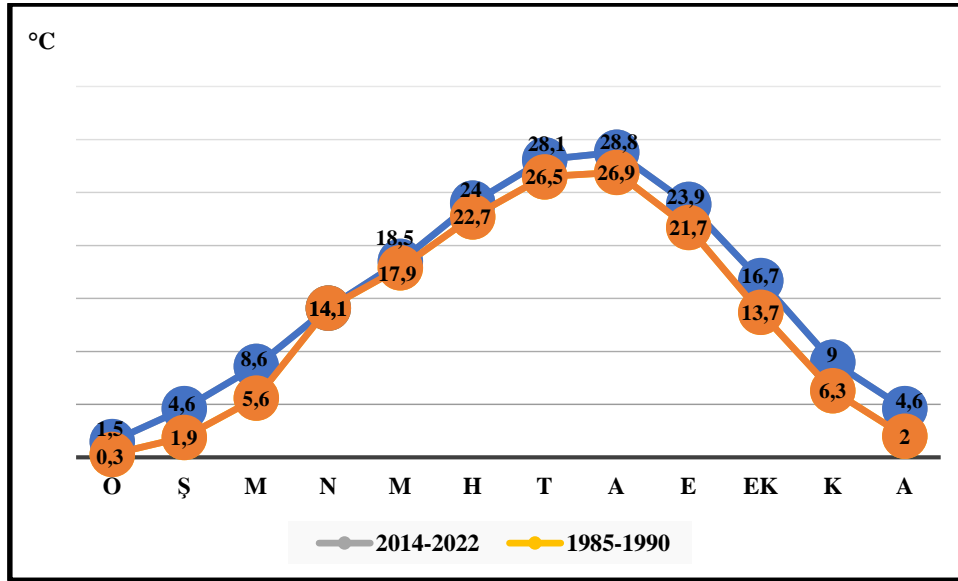
Ülkemizde son 10-15 yıllık süreçte kurulumları yaygınlaşan OMGİ'lerin ilçelerdeki kuruluş tarihlerine endeksli meteorolojik veriler ve öncesine ait manuel dönem verileri diye iki farklı veri dönemine göre bir istasyonun sağlıklı iklimsel analizlerini yapabilmek coğrafi metodoloji açısından ne kadar yerinde olacaktır. Bu nedenle yörede daha önceki tarihte yapılan bir doktora tezi bir nebze de olsa eski ve yeni kısıtlı zaman dilimlerine ait veriler karşılaştırma yapma imkanı sunmaktadır. Günceldeki küresel iklim değişimlerinin Kemaliye'deki boyutuna da küçük bir yorumlama getirebilir.

Her iki döneme göre Kemaliye Meteoroloji İstasyonu'na ait yıllık ortalama sıcaklık değerleri 1985-1990 dönemine bakıldığında 13 °C ve 2014 -2022 periyodunda ise 2,2 °C artarak 15,2 °C dereceye yükseldiği görülmektedir (Tablo 1, Şekil 3).

Tablo 1. Ortalama sıcaklıkların aylara göre dağılımı (°C).

Yıllar	O	Ş	M	N	M	H	T	A	E	Ek	K	A	YILLIK
2014-2022	1,5	4,6	8,6	14,1	18,5	24	28,1	28,8	23,9	16,7	9	4,6	15,2*
1985-1990	0,3	1,9	5,6	14,1	17,9	22,7	26,5	26,9	21,7	13,7	6,3	2	13,0**

Kaynak: Erzincan Meteoroloji İl Müdürlüğü Kemaliye OMGİ verilerinden ve Karakaş (1997) derlenmiştir.



Şekil 3. Ortalama sıcaklıkların aylık gidişi (1985-1990;2014-2022).

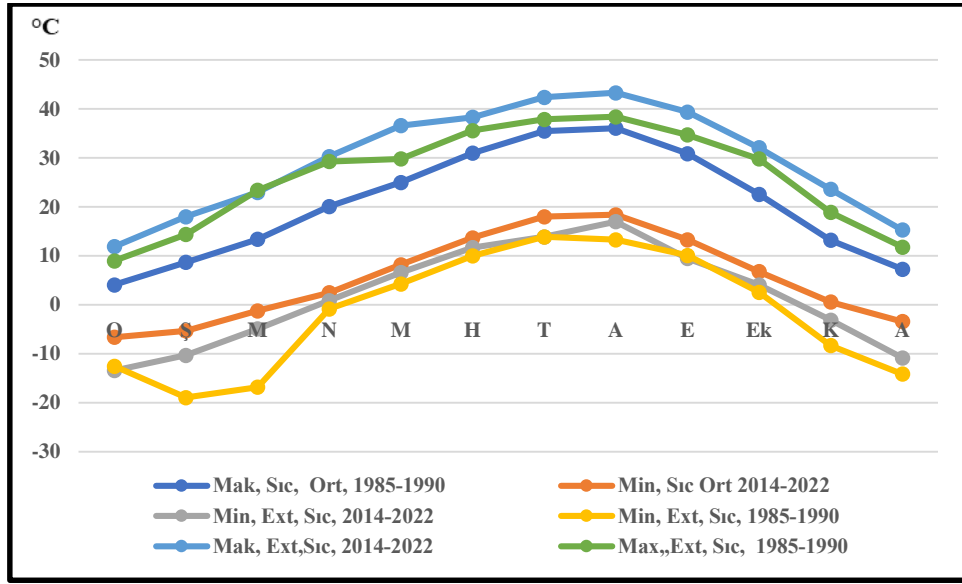
İlçeye ait ortalama maksimum minimum sıcaklıklar ile ekstrem sıcaklıkların 2 farklı dönemdeki dağılımlarına bakıldığında gruplama farkı olsa da, 1985-1990 ve 2014-2022 dönemlerine ait sıcaklık verilerine göre bir değerlendirme yapıldığında, Kemaliye'de ekstrem değerler ve aylık minimum/maksimum ortalamaların küresel ısı artışını doğrulayan davranışlar sergilediği görülmüştür. Bu durumda sıcaklık değerleri yükselmiş yılın tamamında ekstrem ve ortalama uç değerlerin artış gösterdiği Tablo 2'den açıkça görülebilir.

Maksimum ve minimum ortalama sıcaklıklarda 2014/2022 yılları arasında $-6,6^{\circ}\text{C}$ ile $36,1^{\circ}\text{C}$ arasında $42,7^{\circ}\text{C}$ 'lik bir amplitüd farkı ortaya çıkmaktadır. Minimum ekstrem sıcaklıklar 1985/1990 dönemi ile 2014/2022 yılları arasında göre $-18,9^{\circ}\text{C}$ 'den $-5,5^{\circ}\text{C}$ 'lik artış göstererek $-13,4^{\circ}\text{C}$ 'ye yükselmiştir. Maksimum ekstrem sıcaklıklar 1985/1990 dönemi ile 2014/2022 yılları arasında göre $38,4^{\circ}\text{C}$ 'den $4,9^{\circ}\text{C}$ 'lik artış göstererek $43,3^{\circ}\text{C}$ 'ye yükselmiştir (Tablo 2, Şekil 4).

Tablo 2. Ortalama ve ekstrem maksimum/minimum sıcaklıkların aylara göre dağılımı (1995-1990; 2014-2022, $^{\circ}\text{C}$).

	O	Ş	M	N	M	H	T	A	E	Ek	K	A	YILLIK
Mak, Sic, Ort, 1985-1990*	4,1	8,7	13,4	20,1	25	31	35,5	36,1	30,9	22,6	13,2	7,3	20,7
Min, Sic Ort 2014-2022*	-6,6	-5,3	-1,2	2,5	8,2	13,7	18,0	18,4	13,3	6,8	0,6	-3,4	-6,6
Min, Ext, Sic, 2014-2022*	-13,4	-10,3	-4,9	0,9	6,6	11,7	13,9	17,0	9,5	4,1	-3,1	-10,8	-13,4
Min, Ext, Sic, 1985-1990**	-12,5	-18,9	-16,8	-0,8	4,3	10	13,9	13,3	10,1	2,6	-8,3	-14,1	-18,9
Mak, Ext,Sic, 2014-2022*	11,9	18,0	23,0	30,3	36,6	38,3	42,4	43,3	39,4	32,1	23,6	15,3	43,3
Max.,Ext, Sic, 1985-1990**	9	14,4	23,4	29,3	29,8	35,6	37,9	38,4	34,7	29,8	18,9	11,8	38,4

Kaynak: Erzincan Meteoroloji İl Müdürlüğü Kemaliye OMGİ verilerinden ve Karakaş (1997) derlenmiştir.



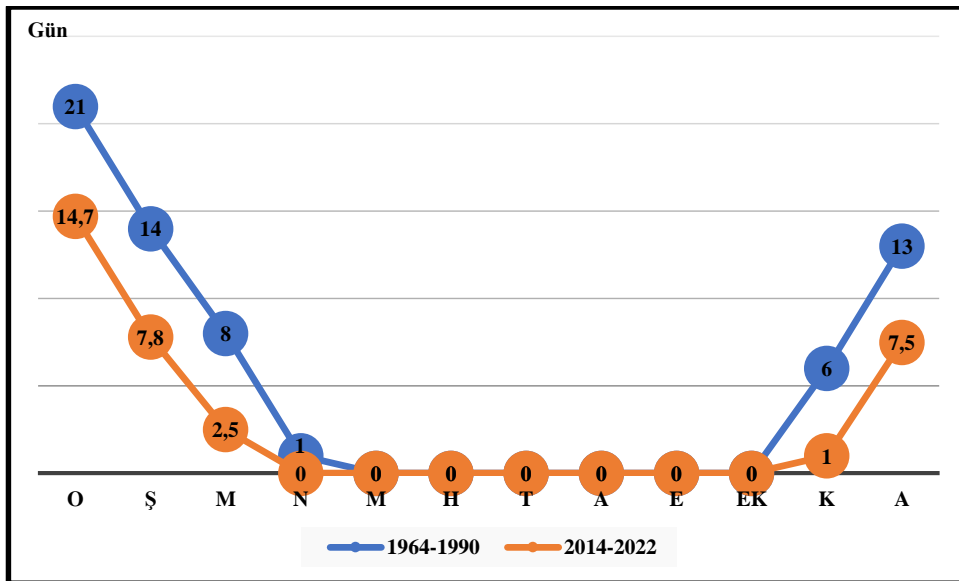
Şekil 4. Ortalama ve ekstrem maksimum/minimum sıcaklıkların aylara göre dağılımı (1985-1990; 2014-2022).

Kemaliye'nin don olaylı gün sayısı ve bu olayların görüldüğü 5 aylık devre normal kabul edilecek bir süredir. İki ayrı döneme ait verilere göre don olaylarının görüldüğü aylar ve gün sayılarında önemli bir düşüşün olduğu görülmekle beraber, Kasım ayını hariç tutacak olursak ilçede 4 aylık sürede etkin kış şartlarının hakim olduğu sonucunu ortaya çıkarır. Bu durum ilçe arazilerine sokulmuş bitkilere ve çeşitliliklerine 7-8 aylık vejetasyon sürelerine sahip olmaları bakımından olumlu bir fırsat yarattığı kanaatini desteklemektedir (Tablo 3, Şekil 5). Bu durum şu soruyu akla getirmektedir: Acaba 1975'te işletmeye açılan Keban Barajı çevresinde mikroklimatik bir duruma yol açabildi mi?

Tablo 3. Don olaylı günler sayısının aylara göre dağılımı (1964-1990/ 2014-2022, Gün).

Donlu günler/Aylar	O	Ş	M	N	M	H	T	A	E	Ek	K	A	YILLIK
1964-1990	21	14	8	1	--	--	--	--	--	--	6	13	63
2014-2022	14,77	7,88	2,55	--	--	--	--	--	--	--	1	7,55	33,75

Kaynak: Erzincan Meteoroloji İl Müdürlüğü Kemaliye OMGI verilerinden ve Karakaş (1997) derlenmiştir.



Şekil 5. Don olaylı günlerin yıllık gidişi (2014-2022).

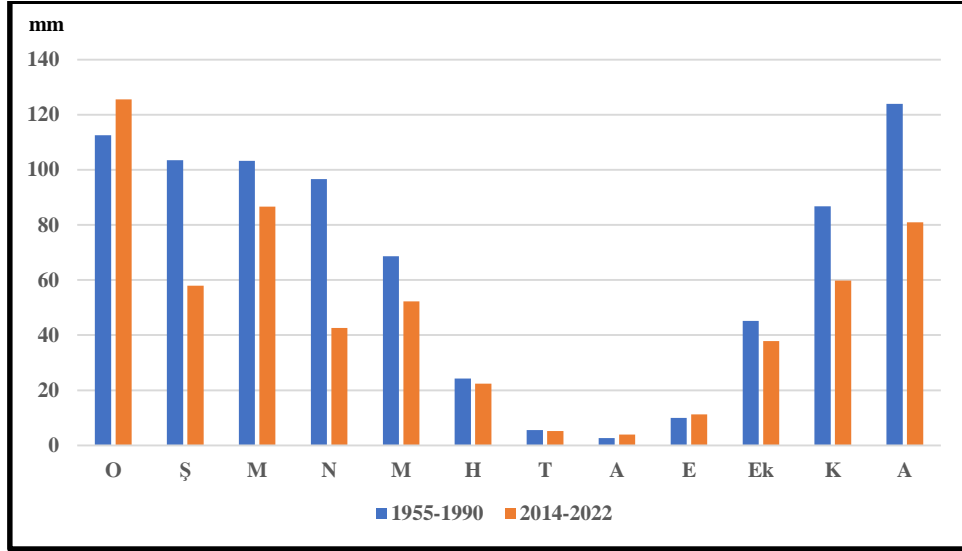
Yağış şartlarının Kemaliye'de yine iki ayrı döneme ait verilere göre bakıldığında yaklaşık 200 mm yağış kaybetmiş gözükmektedir. Tablo 4'de de görülebileceği üzere en yağışlı ay olan Aralık ayı yağışları

azalmış, Ocak ayı yağışları artarak en yağışlı ay olarak görülmektedir. Şubat-Haziran ile Ekim-Aralık arasındaki dönemlerde yağış miktarları belirgin bir azalış göstermektedir (Tablo 4, Şekil 6).

Tablo 4. Yıllık ortalama toplam yağışın aylara göre dağılımı (1955-1990/2014-2022, °C).

Yıllar	O	Ş	M	N	M	H	T	A	E	Ek	K	A	YILLIK
1955-1990	112,6	103,5	103,2	96,6	68,6	24,2	5,5	2,6	10	45,2	86,8	123,9	782,7
2014-2022	125,6	57,9	86,6	42,6	52,2	22,4	5,2	3,9	11,3	37,9	59,8	81,0	586,5

Kaynak: Erzincan Meteoroloji İl Müdürlüğü Kemaliye OMGİ verilerinden ve Karakaş (1997) derlenmiştir.



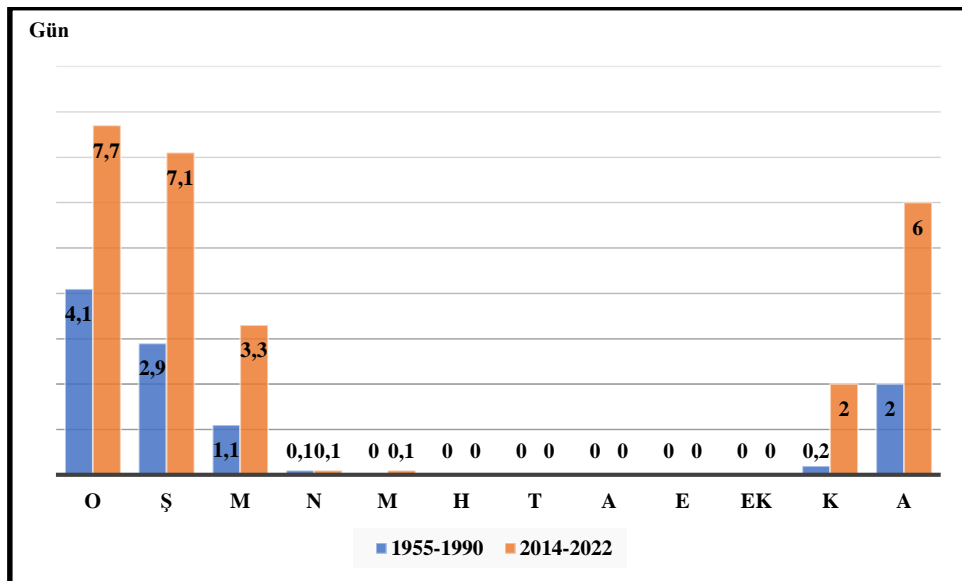
Şekil 6. Yıllık ortalama toplam yağışın yıllık gidişi (2014-2022).

Kemaliye'nin kar yağışlı gün sayıları da eski ve yeni dönem olarak tanımlarsak yaklaşık üç katı artış göstermiştir. Ancak bu durum yağış miktarlarına bakıldığında bir tezat oluşturmaktadır. Özellikle don olaylı günler dağılımı vaka sayısının dağılımına tam olarak uymamaktadır.

Tablo 5. Kar yağışlı gün sayısının aylara göre dağılımı (1955-1990/2014-2022).

	O	Ş	M	N	M	H	T	A	E	Ek	K	A	YILLIK
1955-1990	4,1	2,9	1,1	0,1	--	--	--	--	--	--	0,2	2	10,4
2014-2022	7,7	7,1	3,3	0,1	0,1	--	--	--	--	--	2	6	26,7

Kaynak: Erzincan Meteoroloji İl Müdürlüğü Kemaliye OMGİ verilerinden ve Karakaş (1997) derlenmiştir.



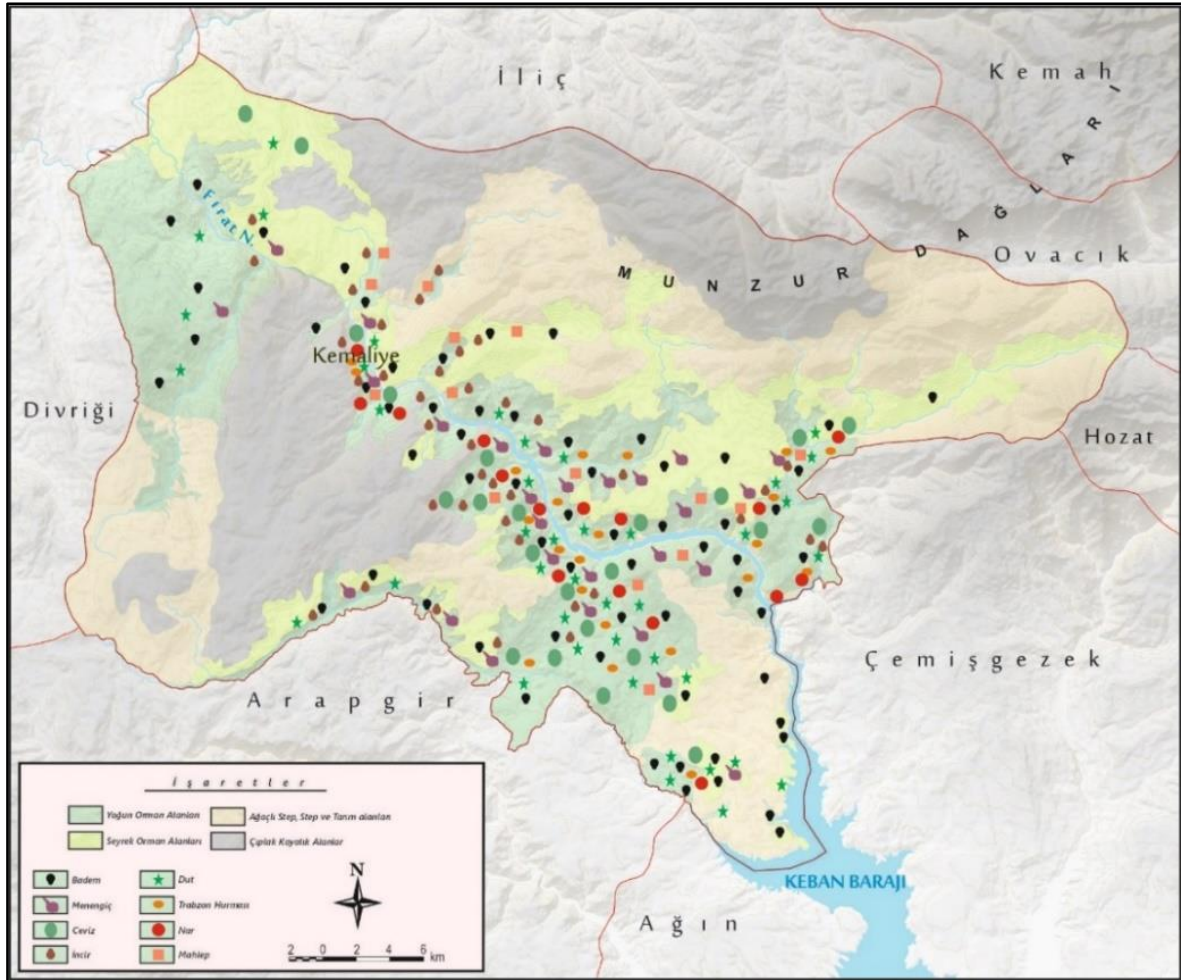
Şekil 7. Kar yağışlı gün sayısının yıllık gidişi (1955-1990/2014-2022).

İklim özellikleri açısından kısa verilerle bir tanımlama yapmak pek sağlıklı olmasa da, yıllık sıcaklıkların 13 °C'den 15 °C'ye yükseldiği, ılımanlık sınırına eriştiği, yağış miktarı bakımından 782,7 mm'den 586,5 mm'ye düştüğü, yazları kurak, kışları daha ılık yarı nemli bir iklime dahil edilse bile sıcaklık bakımından 40 °C'lerin her yıl daha fazla sayıda aşıldığı gün sayıları ile ortaya çıkan yaz kuraklıklarının süresi ve gerçekleşen değerlere göre riskli bir yarı nemlilik sınıfına aday olduğu görülmektedir.

4.3. Bitki Örtüsü Özellikleri

İlçe arazilerinin yarıya yakını orman niteliği oluşturan çalı ve ağaç türlerinden meydana gelmektedir. Botanikçiler tarafından ifade edilen ünlü "Anadolu Diyagonalı" (Avcı, 1993) üzerinde bulunan Akdeniz, İran-Turan, Karadeniz ve Çöl vejetasyonuna ait üyelerden oluşan bitki örtüsünün doğal ve kısmen beşeri süreçlerle çeşitlilik kazandığı görülmektedir. Yörede istisna oluşturan bitkilerin, korunaklı Fırat Vadisi aracılığıyla sahaya sokulabilme imkanı bulmuştur. Nitekim Kemaliye'nin doğal bitki örtüsünü tespit eden çalışan araştırma ekibi alanda 80 familya ve 318 cinse ait, 640 tür ve tür altı takson tespit etmiştir. Eğreltiler 4, açık tohumlular 3, kapalı tohumlular ise 633 takson içermektedir. 36 adet takson B7 karesi için yeni kayıttır. Toplam 118 takson Türkiye için endemiktir. Endemizm oranı %18,43'dür. Taksonların fitocoğrafik bölgelere göre dağılımı ise şöyledir: 252'si İran-Turan elementi (%39,37), 34'ü Akdeniz elementi (%5,31); 32'si Avrupa-Sibirya elementi (%5), 322' si çok bölgeli veya bölgesi belirlenemeyen (% 50,31) taksonlardır (Özbek, Yüzbaşıoğlu, Altınözlü & Kandemir, 2018).

Bu nedenle araştırmamıza konu olan bu bitki zenginliği içerisinde dikkati çeken unsur; gerek doğal yayılış gösteren, gerekse kültür bitkileri arasında yetiştiği tespit edilen bazı bitkilerin Kemaliye'deki doğal bitki örtüsü içerisindeki yeri ve potansiyellerinin tespitidir. Bu bitkiler arasında zamanla kültüre alınarak işlenen ve ekonomik değer oluşturanlar; dut, ceviz ve Trabzon hurmasıdır (Karahurmaten aşılınarak). Kemaliye'deki arazi gezilerimiz sırasında dut (*morus sp*; *alba*, *nigra*, *rubra*) (Keskin & Kaya, 2020), tatlı ve acı badem (*Prunus amygdalus communis*) (Akgün, Tüfekçioğlu & Küçük, 2019), incir (*Ficus carica L*) (Özcan, 2020), nar (*Punica granatum L*) (Şahin, 2013), ceviz (*juğlans*) (MEGEP, 2009), çedene (*Pistacia terebinthus*), Karahurma (*Diospyros lotus/Trabzon hurması*), menengiç/çitlembik (*Celtis; austuralis tournefortii*), mahlep (*Prunus*), sumak (*rhus*), üzüm (*vitis*) gibi çoğu yöreye özgü cinslerdir. Bu bitkilerin öncelikli olarak yerleşmelerin çevresinde su imkanının olduğu yerlerde daha yoğun yayıldıkları, açık arazilerde ise giderek azalan sayıları ile yörede yaygın olan ardıç meşe, karaağaç, dişbudak, karaçalı, menengiç, alıç kuşburnu, karamuk, çınar, sedir, karaçalı gibi üyelerden oluşan bitki örtüsünün arasında yayılışına rastlanmaktadır (Şekil 8, Foto 2).



Şekil 8. Kemaliye ilçesinin doğal bitki örtüsü ve üretimi yapılan türlerin alansal dağılışı.



Foto 2. Kemaliye güneyinde Keban Baraj Göleti'nin kuzeyden güneye bir görünümü ve eğimi yüksek yamaçlara tutunabilen bitki örtüsü yayılışı.

Kemaliye'de görülen bitki çeşitliliğinin 640 türden oluştuğunu düşünecek olursak bunların içerisinde çalı formunun üyeleri olarak bulunan ve sıcak yaz mevsimi boyunca yeşil kalmaya çalışan üye sayısı "Yeşil Eğin'in" orman varlığında algı yaratmaktadır. Bu bitkilerin topoğrafik eğim değerlerinin bazen

imkan vermediği yerlerde bile yetiştiği görülmektedir. Kültüre alınmayan türler, yüksek eğimli vadilerin yamaçlarında dağılış göstermektedir. Gerek köylerin yakın çevrelerinin (genelde 1-2 km,) gerekse vadi yamaçlarının tam ayrışmamış kireçli topraklar üzerinde yetişme imkanları bulmuştur. İncir, badem, nar, mahlep, sumak, menengiç, çitlenbik-çedene (dargun) ve ıhlamurun doğal alanlardaki belirgin yayılışları dikkatimizi çekmiştir. Bunlar doğal bitki örtüsü içerisinde insan müdahalesi olmadan yayılabilirliği tespit edilen türlerdir (Foto 3).



Foto 3. Kemaliye ilçesinde bitki örtüsünün en yoğun yayılış gösterdiği alanlara bir örnek: Yeşilyamaç Köyü.

Kemaliye arazilerindeki çok sayıda (yaklaşık 1800 tür) doğal bitki örtüsü üyesi karışık olarak bulunmakta, bunların başında karaağaç, meşe, ardıç ve dişbudak gelmektedir. Bu üçlü doğal koruluklar oluşturan en geniş alanda yayılışı bulunan bitkilerdir. Ağaç ve çalı formundaki bitki türlerinin 845 metrede başlayıp 2200 metrelere kadar erişebildikleri tespit edilmiştir.

4.4. Toprak ve Hidrografik Özellikleri

İlçede 2200 metreden sonra pek görülmeyen ve yörede “Yeşil Eğin” adı verilen bitki örtüsünün dağılış gösterdiği alanlarda gelişen toprak tipleri, jeolojik formasyonların niteliklerine bağlı olarak yayılış göstermektedir. Bunlar Üst Paleozoik yaşlı kristalin şistler, Trias/Kretase yaşlı neritik kireçtaşları, Miyosen yaşlı kırıntılı karbonatlı kireç taşları ve Kretase yaşlı ofiyolitlerden oluşmaktadır. İlçe arazilerinde dağlık alanlardaki plato yüzeyleri çıplak kayalık halinde olup, bu formasyonda gelişen zayıf karstlaşma nedeniyle (Trias/Kretase neritik kireçtaşları) bitki örtüsü yok denecek kadar az ve toprak teşekkülü yetersiz durumdadır.* Ayrıca yüksek eğim değerlerine sahip vadilerin yamaçlarının, hızlı ayrışan blok ve moloz boyutundaki üst yamaçlarını oluşturan etek döküntüleri de tamamen bitki örtüsü ve toprak teşekkülünden uzaktır. Vadilerin eğim değerlerinin azaldığı yerlerde ve genelde Miyosen formasyonlarının killi-kireçli yapılarında yamaçlar boyunca yarı ayrışmış açık kahverengi step toprakları ile Paleozoik kristalin şistlere bağlı olarak gelişen kireçli kırmızı renkli toprakları Akdeniz’in Terra Rossa’sını çağrıştırmaktadır (Mater, 1992:12-26). İlçe güneyindeki Dutluca çevresinde eğim değerlerinin azalmasına bağlı olarak Miyosen arazilerinde killi kireçli açık kahverengi step toprakları yayılış gösterir.

Kemaliye’de yayılış gösteren bitkilerin, Kretase yaşlı kireçtaşlı araziler ile yörede yaygın Mezozoik ofiyolitleri üzerinde pek gelişemedikleri, vadilerin alt kısımlarındaki yüzeylerde bulunan Miyosen formasyonlarına bağlı olarak gelişen topraklarda yayılış gösterdikleri görülmektedir. Bu alanlar ilçedeki

* 1/500000 Ölçekli MTA. Sivas paftası.

bitki örtüsünün doğal yayılış sınırlarını dikey olarak belirlemektedir. Yörede tespit ettiğimiz dut, ceviz su imkanı bulabildikleri dere kenarlarında, incir, nar, badem, menengiç ve sumak doğal yayılışları çerçevesinde yamaçlarda 1600-1700 metreye kadar en geniş yayılış gösteren bitkilerdir. İncir, badem, menengiç, sumak ve karahurma 1300-1400 metrelere kadar doğal olarak yayılış göstermektedir. Nar ise 950-1100 metreler arasında vadi alt yamaçlarında görülmektedir. Bitkilerin yayılışlarında etkisi olan bir başka tespit; bakı faktörüdür. Doğal bitki örtüsü içerisinde kuzey ve güney yamaç farkları bitki yoğunlukları bakımından da dikkat çekici bir fark yaratmaktadır. Bitkiler daha ziyade kuzey yamaçlar ile yan vadilerin korunaklı su imkanlarının olduğu yamaçlarda yoğunluk kazanmaktadır.

Hidrografik olarak kuzeyden güneye batı yakada; Dilli Çayı ve Çanakçı Deresi, doğu yakada ise Çaldere, Aksöğüt Deresi ve Esence Deresi önemli sayılan akarsulardandır. Akarsu ağı topoğrafik olarak mümkün olsa bile kalkerlerden oluşan geniş yüksek yüzeylerde tam teşekkül edememiştir. İlçe arazilerinin en alt seviyesini belirleyen Fırat Nehri vadi yamaçlarının orta ve alt seviyelerinde ortaya çıkan çok sayıda karstik kaynak (Kemaliye İlçesi'nin kuruluşunu da belirleyen Kadıgözü kaynağı en yüksek debili karstik kaynaktır) 1300 metreler ve altında vadideki bütün köylerin kuruluşunu belirlemiştir. Mevsimlik yağışlara bağlı olarak azalıp çoğalan bu kaynaklar yazın arazilerde sulama sıkıntılarına yol açmaktadır.

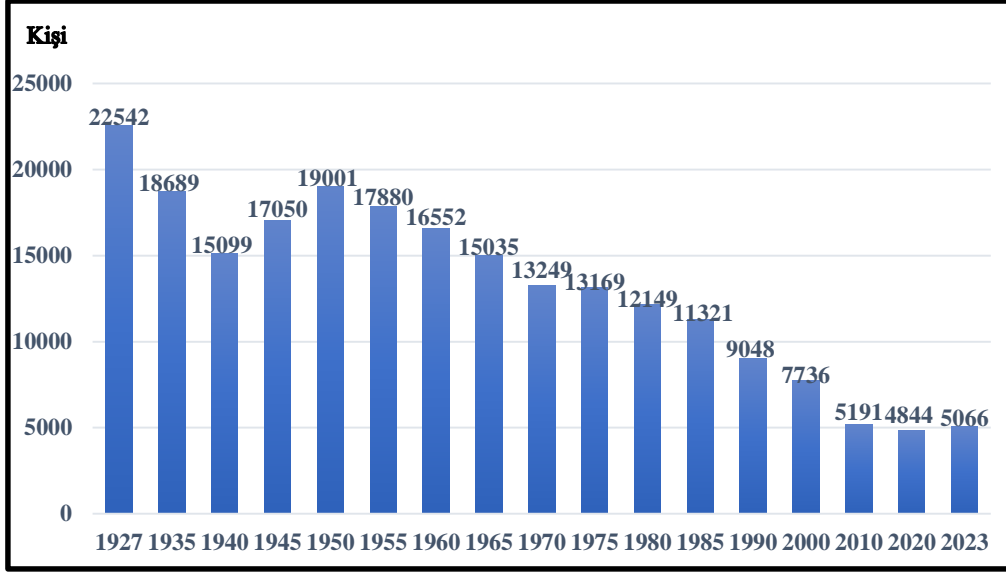
5. KEMALİYE'DE NÜFUS VE GÖÇLER

Göçler Anadolu'nun fiziki coğrafyasındaki yükselti, sıcaklık ve eğim gibi sınırlayıcıların ortaya çıkardığı, yetersiz ekonomik ve sosyal şartların sonucuna dayalı bilindik nüfus hareketleridir. Bu sürecin kontrol altında tutulmasına yönelik çözüm çabaları her yörede farklı ve isabetli büyük çabalar ve planlamalara rağmen hafifleyebilecek görünmemektedir. Gerek Cumhuriyet öncesi ve gerekse Cumhuriyet sonrasında devam eden ve her türlü devlet gayretlerine rağmen nüfusun bulunduğu yerde yaşama devam edememesi doğal bir süreç olarak kabullenilmesi gereken bir durumdur. Yerinde iyileştirme çabalarına rağmen, nüfusun istenilen seviyede yaşadıkları yerlerde istihdamları sağlanamayacağı için kentlere yönelik göçler yoluna devam edecektir (Tablo 6, Şekil 9).

Tablo 6. Kemaliye ilçesinde nüfusun sayım dönemleri ve gidişi.

Sayım yılları	Toplam nüfus	Artış oranı%
1927	22542	
1935	18689	-17,1
1940	15099	-19,2
1945	17050	11,4
1950	19001	10,3
1955	17880	-6,2
1960	16552	-8,0
1965	15035	-10,1
1970	13249	-13,5
1975	13169	-0,6
1980	12149	-8,4
1985	11321	-7,3
1990	9048	-25,1
2000	7736	-14,5
2010	5191	-32,9
2020	4844	-6,7
2023	5066	4,6

Kaynak: TÜİK verilerinden derlenmiştir.



Şekil 9. Sayım yıllarına göre Kemaliye ilçesinin nüfusu.

Kemaliye ilçesinde nüfus hareketlerini gösteren tablo incelendiğinde, 1927'den beri giderek azalan bir nüfus profili ortaya çıkmaktadır. Nüfus miktarı yaklaşık yüz yıllık bir periyotta %-77,6 oranında azalmıştır. Nüfus miktarı 1950'den itibaren belirginleşerek iyice azalma sürecine girmiştir. Bu durum Kemaliye için son derecede sıkıntılı bir dönemi başlatmıştır. Tablo 7'de köy muhtarlıklarından sağlanan bilgilere göre köylerin daimi olarak yaşayan aile sayıları durumu bu gerçeği bir başka açıdan açıkça göstermektedir (Tablo 7).

Tablo 7. Kemaliye'de bazı köy hane sayıları, daimi ikamet eden aileler ve yazın gelen aile sayıları.

Köy Adı	Sürekli İkamet Eden Aile Sayısı	Yazın Gelen Aile Sayısı	Toplam Hane Sayısı	Köy Adı	Sürekli İkamet Eden Aile Sayısı	Yazın Gelen Aile Sayısı	Toplam Hane Sayısı
Adak	4	56	60	Gözaydın	4	28	32
Akçalı	9	6	15	Kabataş	15	35	50
Apçağa	50	100	150	Karakoçlu	11	5	16
Armağan	11	64	75	Karapınar	7	23	30
Arslanoba	4	36	40	Kekikpınarı	3	90	134
Avcı	8	20	24	Kozlupınar	13	97	110
Başarı	0	45	64	Kutluca	12	18	30
Başbağlar	5	195	200	Ocak	12	80	89
Başpınar	33	220	253	Sandık	3	34	37
Boylu	12	53	65	Sırakonak	2	50	100
Buğdaypınar	40	60	107	Subaşı	1	25	26
Çakırtaş	30	3	60	Şahinler	5	8	30
Çaldere	5	25	40	Topkapı	80	-	80
Çanakçı	10	40	60	Tuğlu	10	50	60
Çatköy	15	15	30	Yaka	3	9	12
Çitköy	50	22	72	Yazmakaya	4	26	30
Dilli	4	16	20	Yeşilyayla	1	19	20
Dutluca	150	150	300	Yeşilyurt	10	70	80
Ergü	14	80	170	Yıldızlı	6	50	56
Esence	1	20	21	Yuva	15	35	50

Kaynak: Kemaliye köy muhtarlıklarından elde edilen bilgilerden derlenmiştir (Temmuz 2024).

2024 yılı itibariyle Kemaliye ilçesi nüfusunda kayıtlı olup başka il ve ilçelerde yaşayan nüfus sayısı Adrese Dayalı Nüfus Kayıt Sistemi'nde (ADNKS) 51.437 kişi olduğu görülmektedir. Oran olarak Kemaliyelilerin yaklaşık %90'ı göçe katılmış durumdadır. Bu durum Kemaliye'den oluşan göçün boyutlarına ait bir değerlendirme yapmak için yeterlidir.

6. KEMALİYE'DE BAHÇE TARIMI VE ÖZELLİKLERİ

Kemaliye ilçesinin 1.198 km²'lik yüzölçümünün yaklaşık 16.560 ha'lık kısmı (%1) ekili-dikili arazilerden oluşmaktadır. Eğim değerlerinin yüksek oranlara erişmesinden dolayı tarla tarımı, ilçenin güneyindeki Dutluca ve etrafındaki köylerde mümkün olabilmektedir. Fırat Vadisi ve ona erişen yan derelerin yamaçlarında kurulu ilçe ve bağlı 40'a yakın köyün yamaçlardan oluşan arazi varlıklarının tamamı eğimin etkisindedir. Vadi yamaçlarındaki yerleşmelerin tamamında taş duvarlarla sekiler yapılarak çok küçük bahçe alanları oluşturulmuş, çoğu 1-2 dekarı bile bulmayan, ulaşımı oldukça yetersiz sadece yaya insan ve yük hayvanının gidebildiği bu parseller, hane ihtiyacını karşılayan bahçeler niteliğindedir. Yerleşmelerin kuruluşuna etki eden sınırlı su kaynaklarının sulama ağı (ark) kurularak, yamaçlarda pek de genişleyemeyen teraslarda sebze ve meyve yetiştirilme yoluyla çok sınırlı geçim kaynağı oluşturulmaya çalışılmıştır. Bu sınırlı sahaların köylerin etrafında dairevi bir şekilde toplamda 100-500 ha'lık alanlardan oluşan bahçeler şeklinde yapılandığı görülmektedir. Gerek arazi gezilerimizde ve gerekse ilçede araştırmalar yapan KARAKAŞ'ın yerindeki tespitlerinde ilçe ve köylerinin %65'inde arazinin eğimli yapısı nedeni ile makina kullanımına müsait düz alanlar bulmak zor olduğundan, tarla ziraati yapabilecek alanlara rastlamak mümkün değildir. Bu nedenle, kasabada daha ziyade bahçe tarımı ağırlık kazanmakta ve buna bağlı olarak da meyvecilik yapılmaktadır (Karakas, 1996:198). Nitekim arazi gezilerimizde tarla tarımı yapılabilen köyler, daha ziyade batı yakadaki yükseltinin ve eğimin azaldığı Dutluca (eski Nahiye merkezi), çevresindeki 20 köydür. Doğu yakada ise, bir sırt üzerinde kurulu Başpınar (eski nahiye merkezi) ile Munzur Dağlarının etek kısmında yer alan Kabataş, Çaldere köylerinde az da olsa tarla tarımı (tahıllar) yapılmaktadır (Foto 4).

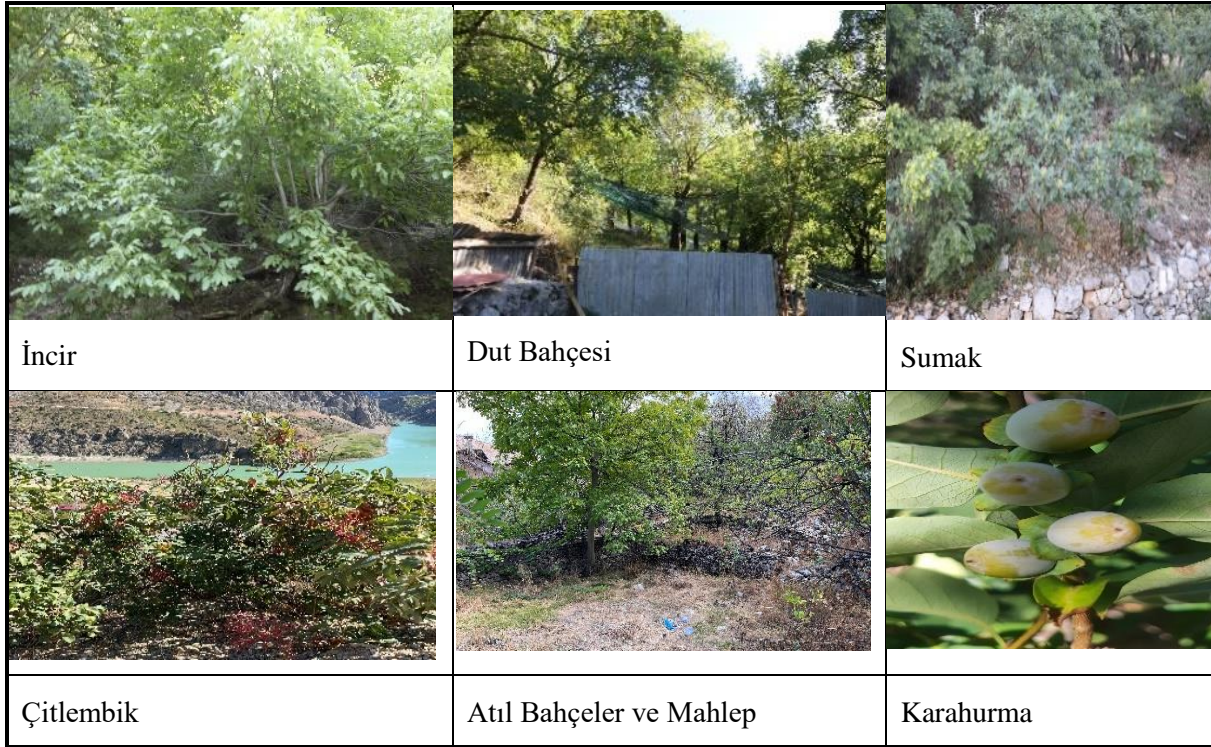


Foto 4. Kemaliye'de her yerde görülen yabancı incir, sumak, çitlembik, mahlep, menengiç.

Bahçe ve tarım alanlarında yayılış gösteren meyve türlerinin ağaç formunda olanları arasında dut ve cevizin yetiştirilmesine ilgi gösterilirken; badem, incir, sumak, mahlep, karahurma, menengiç ve nar gibi türlerin pek ilgi görmemesi ilginçtir. Üstelik bu türler vadi yamaçlarında yayılış gösteren yer yer sık orman görüntüsünü oluşturan doğal türler arasında yaygın durumdadır. İlçe arazilerinin yaklaşık 800 km²'yi bulan kısmı bu bitkilerin de içinde bulunduğu orman arazilerinden oluşmaktadır. Kemaliye ilçesi ve köylerinin dikkate alması gereken; yetiştiriciliğini az da olsa yapabildikleri dut ve ceviz endeksli

ekonomik değeri olan ürünler arasında bu türlerin de kendi doğal yayılış alanlarında ıslah edilerek kültüre alınması ve ilçe ekonomisine katkı sağlayabilecek duruma getirilmesidir.

6. KEMALİYE'DE TESPİT EDİLEN, SÜRDÜRÜLEBİLİRLİĞİ MÜMKÜN OLABİLECEK BAŞLICA DOĞAL VE KÜLTÜRÜ YAPILAN ÜRÜNLER

İlçede korunaklı vadilerde iklim özelliklerinin etkisiyle çok sayıda meyve yetişebilmektedir. Ancak bunların önemli bir kısmı ev ihtiyacı için yetiştirilen ürünlerdir. Ticarileşme aşamasında üretimi yapılanlar ise badem, ceviz, üzüm, dut ve son yıllarda Trabzon Hurması'dır (Tablo 8).

Tablo 8. Kemaliye ilçesinde incelenen ürünlerin genel durumu ve üretim bilgileri.

Ürün adı	Kullanım durumu	Yaklaşık üretim (ton)
İncir	Ev ihtiyacı	-
Badem	Ev ihtiyacı ve ticarileşme aşamasında	3-5
Trabzon hurması (Karahurma)	Ticarileşme aşamasında	-
Nar	Ev ihtiyacı	-
Ceviz	Ticari ve ev ihtiyacı	7-8
Dut kurusu- pekmez-pestil	Ev ihtiyacı ve ticari	100
Sumak -Mahlep	yok	-
Menengiç (Antep fıstığı)	yok	-
Üzüm	Ev ihtiyacı	5-6

Kaynak: Kemaliye köy muhtarlıkları anketleri ve yerinde yapılan görüşmelerden elde edilen verilerden derlenmiştir.

İlçede ekonomik potansiyel barındıran ve yöreye özgü özelliklere sahip bu ürünler aşağıda sıralanmıştır.

6.1. İncir

Kemaliye ilçe arazilerinde deniz seviyesinden yükseklik alt sınırı 845 metredir. Bu seviyeden başlayarak 1.300 metreye kadar varlığı tespit edilen ve doğal olarak yayılış gösteren incir, yörede taş inciri diye bilinen yabani türdür. Her ne kadar coğrafi istekleri ve yetişme şartları açılarından uygun bir ortam oluşmasa da, gerek Kemaliye ilçesinde gerekse daha kuzeyde Erzincan Ovası'na kadar sokulabildiği görülür (Fırat Nehri vadisiyle). GÜNAL'ın da belirttiği gibi; Doğu Anadolu ve İç Anadolu Bölgelerinin büyük kısmı elverişsiz iklim şartlarından dolayı incir kültürü için elverişli değildir. Bununla beraber iklim, relief ve bakı şartlarının elverişli olduğu alanlarda yer yer incirlikler görülür. Doğu Anadolu Bölgesi'nde Elazığ, Kahta, Maden, Erzincan, Bitlis... illerinde incir yetiştirilmekte ise de meyve veren ağaç sayısı oldukça azdır. Nitekim iklimsel istekleri bakımından incir; kışları ılık, yazları sıcak ve kurak yerler ister. Yıllık ortalama sıcaklığın 18-20 °C olduğu yerlerde yetişir. Meyve doğuşu ile hasat sonuna kadar daha yüksek ortalama sıcaklık ister. İncir ağacının istediği optimal yağış yıllık 625 mm'dir. İncir, 550 mm'nin altına düştüğünde sulanması gerekir. İncir ağacı toprak istekleri bakımından çok seçici değildir. Çok nemli topraklar hariç her toprakta, kayalıklarda, taşların yarıklarında hatta bitkiler üzerinde bile yetişir. Ancak kuru incir kalitesi söz konusu olunca iklim istekleri gibi toprak istekleri yönünden de seçici olur (Günel, 1999).

Aslında Kemaliye'de yayılışı görülen incirin yörenin iklimik şartları bakımından yetişememesi gerekir. Çünkü ortalama sıcaklık şartları bakımında ilçede ortalama sıcaklığın 18-20 °C'lik değerinin altında olduğu görülür. Yağış şartları bakımından da 1955-1990 devresi için 782 mm'lik ortalama göre uygun, ancak 2014-2022 yılları ortalaması olan 584 mm'ye göre ise 200 mm gerilemiş durumdadır. 2014-2022 devresi dikkate alındığında sıcaklık istekleri ve süresi bakımından yeterli bir devrenin olmayışı ürünün meyve olgunlaştırma devresini kısıtlamakta ve istenen kalitede meyve doğal olarak yetişmesi güçleşmektedir. Ancak bazı bahçelerde incirin az da olsa bakımı (sulama, budama, aşılama ve zararlı mücadelesi) yapıldığı için olgunlaşan incirin daha albenisi yüksek meyvelere sahip olduğu görülmüştür. Burada üzerinde durulması gereken konu; incir ve diğer ekonomik değer oluşturabilecek ürünlerin ilçe ekonomisinde sınırlı tarımsal üretime katkılarının olabileceğidir. İlçe sakinlerine yabancı

türleri kültüre alma ve ürünün değerlendirilmesi konularında İlçe Tarım Müdürlüğü tarafından eğitim verilebilir.

6.2. Trabzon Hurması (Karahurma)

İlçe arazilerinde yaygın olarak bulunan doğal ürünlerden ikincisi karahurmadır. Daha ziyade suya bağlı olarak oldukça geniş alanlarda kendiliğinden yetişebildiği bilinmektedir. Arazi gözlemlerimiz sırasında 1400 metrelere kadar yayılışı görülmüştür. Yöre halkı tarafından daha çok kocayemiş olarak yanlış adlandırılan ve az da olsa tüketilen bir meyve türüdür. Ancak 2000 yılı sonrasında bu ağacın aşılı yapılarak Trabzon hurmasına dönüştürüldüğü ve ekonomik pazar değeri oluşturma çabalarının Kemaliye'de yaygınlaşmaya başladığı tespitlerimiz arasındadır. Oldukça verimli olabilen bu meyvenin ilçe dışından sağlanan fidan alımları sayesinde daha hızlı yetiştiriciliği de başlamıştır.

İklim şartları bakımından Trabzon Hurması, subtropik bir meyve türü olup, sıcak ılıman iklim şartlarına da adapte olmuştur. Ülkemizin kıyı bölgelerinde yetiştirilebilmektedir. Ağacı kışın yaprağını döktüğü için düşük kış sıcaklıklarına (-18 °C) dayanıklıdır. Geç çiçeklendiğinden erken ilkbahar donlarından etkilenmezler (Karadeniz Tarımsal Araştırma Enstitüsü Müdürlüğü, 2009). Kemaliye çevresindeki şartlar göz önüne alındığında yetiştirme sınırında olduğu görünen bu meyve, tam olgunlaşmadığı için Kemaliyeli yetiştiriciler tarafından yarı olgunken toplanılmakta, kabukları soyulduktan sonra askıda kurutulma işlemine iki ay kadar tabi tutulmaktadır. Daha sonra paketlenmekte ve ilçede kısmi olarak satışa sunulmaktadır. Aşılınmış karahurma veya fidan olarak 3 yılda meyve verebildiği görülen bu ürünün işlenmesinde farklı yöntemlerle (marmelat, pestil veya konserve gibi) daha yüksek kazanç elde edilmesi mümkün görülmektedir. Yetişkin bir ağaçtan 30-50 kg meyve alınabilmektedir.



Foto 5. Karahurmadan aşılanarak elde edilen Trabzon hurması ve evlerdeki askılara alınarak kurutulması.

6.3. Nar

Yükselti bakımından 1.100 metrelere kadar yetişebilen bu meyvenin doğal olarak yetişebildiği görülmektedir. İnsan etkisiyle Fırat Vadisi ve yan derelerin fazla yüksek olmayan bölümlerindeki bahçelerde hemen hemen her hanenin tadımlık meyvesine yaygın olarak rastlanmaktadır. Bu ürüne herhangi bir bakım yapılmadığı halde kendi doğal haliyle de ürün verebilmektedir. İlçede budama, sulama, gübreleme ve zararlı mücadelesi yapılmadığı görülmektedir. Oysaki bu ürünün yetiştirme

kültürü fazla maliyetli değildir. Genelde çalı formunda olup, ağaç başına 5-15 kg arasında meyvesi alınabilmektedir.

6.4. Badem

Kemaliye ilçesinin önemli doğal potansiyellerinden biri de bademdir. İlçe arazilerindeki doğal bitki örtüsü içerisinde en geniş sahalı yayılış gösteren badem, ilçe halkı tarafından bilinen, yine diğer ürünlerde olduğu gibi yeterince ilgilenilmeyen doğal orman üyesidir. Nitekim Kemaliye’ye benzer iklim, toprak ve hidrografik şartların yaşandığı Elâzığ ili genelini kapsayan bir araştırmada, genellenen sonuç cümlelerinden hareket edilerek bu kıymetli ürün aynı şekilde değerlendirilebilir. *“Elazığ ili toprakları badem yetiştiriciliği açısından genel olarak tekstür, pH, tuzluluk, yarayışlı potasyum, magnezyum, demir, çinko ve bakır miktarları için önemli ölçüde bir sorun teşkil etmemektedir. Kireç, yarayışlı fosfor, kalsiyum ve magnezyum miktarlarının çok fazla seviyede bulunduğu bölge topraklarındaki en önemli noksanlığın organik madde ile manganda yaşandığı tespit edilmiştir. Genel anlamda besin maddelerinin yeterli, toprak yapısının da bademin istemediği ağır killi ve drenajı yetersiz topraklar olmadığı analiz sonuçlarında ve incelemelerde ortaya çıkmıştır. Badem ağacının yetiştirme koşulları için çok önemli olumsuz bir durum teşkil etmese de verimlilik (meyve üretimi) açısından düşünüldüğünde besin maddeleri takviyesi yapmak, toprağı gübrelemek ve organik madde içeriğini artırarak kireç içeriğini azaltmak bademin yetiştirme koşullarını daha elverişli duruma getirilebilir.”* (Akgün, Tüfekçioğlu, & Küçük, 2019).”

Bu doğal ürünün yaklaşık olarak 1300-1400 metrelere kadar yörede yaygın olan ardıç meşeler arasında yer yer saf korkuluklarına rastlanmış olması potansiyel bakımdan dikkate değer bir ürün olduğunu göstermektedir. İlçe halkı çerezlik olarak sadece bağ ve bahçelerinin kenarında bulunanlarla ilgilenmekte geride kalanları ise değerlendirme dışı kalmaktadır. Oysaki güncel piyasa şartlarında kuruyemiş fiyatlarının hangi seviyelerde olduğu herkesçe malumdur. Fiyat değeri en yüksek olan ürünler arasında olan bademin burada atıl bırakılması gerçekten ilginç bir durumdur. İlçenin yağış şartlarına ve toprak şartlarına en iyi uyum sağlamış bu bitkinin ekonomik seviyesinin fazla bir gayret göstermeden yükseltileceği aşikârdır. Kemaliye ekonomisi için önemli olabilecek bu doğal ürün hakkında yaptığımız arazi tespitlerinde badem hatırlatıldığında “evet var” cümlesiyle geçiştirilmekte, öylece yetiştiricilerini beklemektedir. Doğal olarak ilçe merkezi ve köylerinin badem yetiştiriciliği ile uğraşabilecek dinamik nüfusunun olmayışı en düşündürücü nedendir.

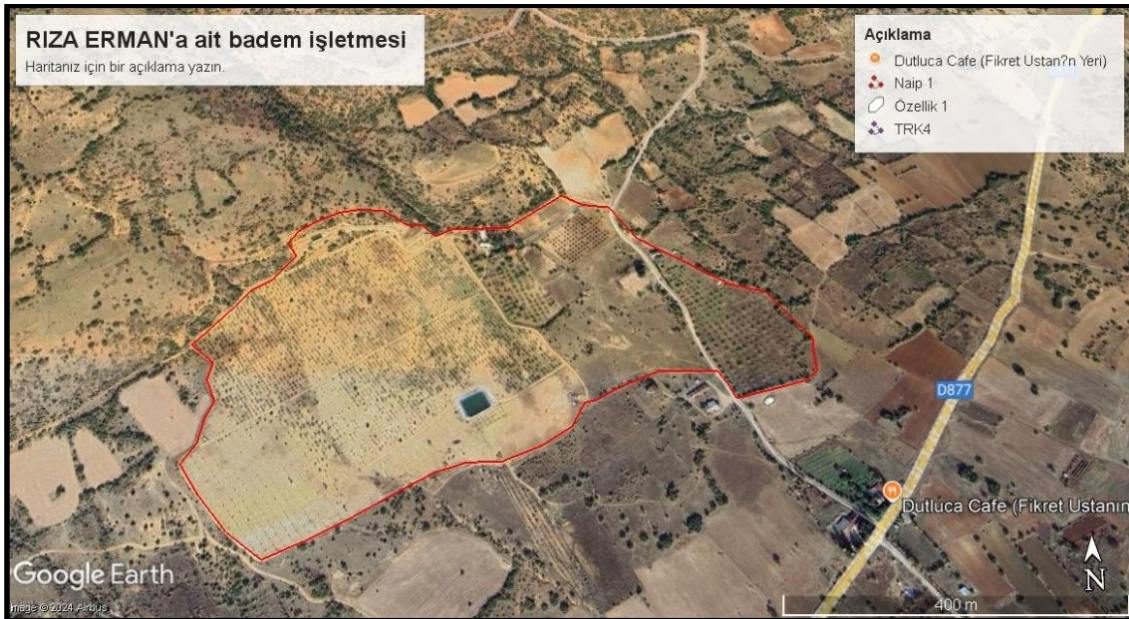


Foto 6. Ocak Köyü’nde badem bahçeleri ve işleme tesisi kuran Rıza ERMAN’ın bahçe alanlarının Google görünümü.

Sadece Yuva, Sırakonak, Toybelen, Kozlupınar ve Yeşilyurt köylerinde dut ve badem bahçeleri kurma gayretleri medyada takdirle karşılanmıştır. Emekli Öğretmen Mustafa ÖZER ile Ocak Köyü'nde bir badem yetiştirme ve işleme tesisini kurup faaliyete geçirmeye çalışan Rıza ERMAN Kemaliye'deki bu atıl potansiyellerin değerlendirilmesindeki başarılı iki öncüdür. ERMAN Bademcilik adı altında kuruluş aşamasını bir miktar gerçekleştirmiş ve bu tür ortamlarda kurulmaya çalışılan her işletmenin yaşamakta olduğu işgücü açığı, bakım yapma, sulama ve verimlilik, gibi krizler ile baş etmeye çalışmaktadır. Şimdilik sadece kendi bahçesindeki ürünü işlemeye gayret eden bu işletmede, yavaş yavaş istihdam ve üretim gayretleri görülmektedir. Söz konusu bu iki girişimci Kemaliye ilçesinde bu ürünlerin güncel anlamda ticarileştirilebilmesinin yanı sıra, Kemaliye halkı için birer motivasyon kaynağıdır.



Foto 7. Kemaliye Sırakonak köyünde Mustafa ÖZER'in bademlik için çalışmalarını sürdürdüğü alandan bir Google görüntüsü.

6.5. Menengiç, Sumak ve Mahlep

İlçe arazilerinde yaptığımız gözlemler sırasında menengiç, sumak ve mahlep doğal vejetasyonun bir parçası olarak orman sahalarında yayılış gösteren diğer ürünlerdir. Yöre halkına bu ürünleri tanıyor musunuz? Bu ürünleri kullanıyor musunuz? Sorusu yöneltildiğinde bademde olduğu gibi evet cevabı alınmaktadır. Ticari olarak bu doğal ürünlerin bir değeri olduğunu hatırlatıldığında; “uğraşacak kimsemiz yok, ama Diyarbakır-Adıyaman civarlarından gelen insanlar var onlar toplayıp götürüyorlar” şeklinde bir açıklama yapmaktadırlar. Oysaki bu ürünler birer doğal tatlandırıcı ve baharat olarak piyasada hem ekonomik değeri hem de bol miktarda tüketicisi bulunan ürünlerdir. Sadece hasat mevsiminde ağaçlardan toplayacak insan gücüne ihtiyaç duyulmaktadır. Çünkü bu ürünlerin herhangi bir bakım veya maliyet gerektirebilecek yönü bulunmamaktadır.

6.6. Dut

Kemaliye'nin hemen hemen bütün köylerinde yetiştirilen dut, ceviz ve üzümle birlikte ilçedeki en eski üç üründen biridir. Doğal yayılış alanı 1600-1700 metrelere kadar çıkan bu ürünün, kuraklığa dayanıklı olması ilçe ve çevresinde önemli bir ürün olarak yetiştirilmesinde başlıca etkindir. İlçenin güney bölümündeki Dutluca köyünün adı da bu ürüne atfen verilmiştir.

Erzincan Bahçe Kültürleri Araştırma Enstitüsü'nün 2013-2015 yılları arasında yaptığı Erzincan ili Dut Islahı Projesi kapsamında Kemaliye ilçesi ve köylerinden 15 örnek alınmış, örneklerin değerlendirmeleri de ildekiler ile birlikte yapılmış, bu ürünlere ait standartların altında olmadığı belirlenmiştir (Keskin & Kaya, 2020).

Dutun yaş olarak pazarlanabilmesi ve kurutulması yanında pestil ve pekmez yapım kültürünün yörede biliniyor olması bu ürünün yaygınlaşmış olmasına, ilçenin ticari değeri yüksek ürünlerinin başında gelmesine neden olmuştur. Halihazırda ilçe ve köylerinde hemen her ailenin gerek dut kurusu, gerekse pestil ve pekmez yapılarak ev ihtiyacını karşılama faaliyeti bulunmaktadır. İlçede geçmişte yaklaşık 100 tonu bulan dut kurusu, 5 ton civarındaki pekmez ve 2-3 tona eriştiği ifade edilen pestil ile birlikte az da olsa Trabzon hurması kurusu, elma ve armut kurusu da Kemaliye'deki yerel ürünlerin sergilendiği dükkânlarda gelen turistlere satılmaktadır. Yaptığımız görüşmelerde bazı yıllar dut ürünlerinde yaşanan talep fazlası Arapgir, Ağın veya Erzincan'dan temin edilmektedir.

Dut ürününün ticarileşmesine, ilçedeki üretimin artırılmasına örnek bahçeler kuran emekli eğitimci Mustafa ÖZER, çalışmamızın hedefini oluşturan ilçedeki ondan fazla doğal ürünün ticarileştirilmesinde gayret gösteren başarılı iki girişimcisinden biridir. Hem dut hem de badem ve Trabzon hurması bahçeleri oluşturan Özer bu anlamlı gayretleri ile ilçede heyecan yaratmıştır.

6.7. Ceviz

Kemaliye'de yetiştirilme geleneği olan ürünler arasında cevizden de bahsetmek gerekir. Hemen hemen 60 köy ve ilçe merkezindeki bahçelerin içerisinde, yaygın olduğu görülen ve kültüre alınarak yetiştirilen ürünler arasındadır. Daha ziyade ev ihtiyacını karşılamak için yetiştirildiği ve ticari anlamda aile ekonomisine katkıları olabilecek bir üretim çabası yaygın değildir. İlçe arazilerinin su imkânı olan bölümlerinde yetişebildiği ve halk tarafından budama, aşılama veya fidan dikimi şekliyle ilgi çeken ticari değeri fark edilen bir üründür.

İlçenin bazı köylerinde küçük ceviz bahçelerinin yaygınlaştırılmaya başlandığını görmek sevindirici bir gelişmedir. Su isteği fazla olan bir üründür. Sıcaklık şartları bakımından ilçe köylerinin tamamında yetişebilmesi bu ürünün 1700 metrelere kadar yayıldığı göstermektedir. İlçede hemen her köyde yetişme imkânı olan bu kıymetli ürün, ağırlıklı olarak evlerin yakınındaki bahçe alanlarında başta ev ihtiyacını karşılamak üzere yetiştirilmiş ve gurbete gönderilen nüfusun da memleketten talep ettikleri iki (dut ürünleri ve ceviz) doğal üründen bir olmuştur. Ticari değeri olan bu ürünün ihtiyaç fazlası kolayca pazarlanabilmektedir. Genelde her köyde birkaç ailenin birkaç mini ceviz bahçesi oluşturmaya da rastlanmaktadır. Bunlar sulama imkânlarının olduğu köylerde daha çok 2-3 dekarlık bahçeler halindedir. Yeni kuruluşlar oldukları için etkili bir üretimden söz etmek mümkün görünmemektedir.

6.8. Üzüm ve Bağcılık

İlçenin bütün köylerinde bağcılık ve üzüm yetiştirildiği oldukça önemlidir. Çeşitli üzüm cinslerinin tarihi geçmişi yöre insanı ile yapılan görüşmelerde anlatılmaktadır. İlçe arazilerinin üzüm ve bağcılığa uygun iklimsel şartlar göstermesine rağmen, yetiştiricilik ev ihtiyacı seviyesine gerilemiş bulunmaktadır. İlçenin güney bölümünde Dutluca köyü ve civarında nispeten bağcılık ve üzüm yetiştiriciliği hala devam ettirilmektedir. Efeler, Demirköy, Topkapı, Boylu, Adak, Akçalı, Çit, Çat, Yazmakaya, Salkımlı ve Kışlacık köylerinde ev ihtiyacı ve az da olsa ticari olarak satışa sunulan üzüm yetiştiriciliği tespit edilmiştir.

İlçedeki bütün bahçelerin bakım eksikliği, sulama sistemlerinin bakımı sayesinde yeniden ticari miktarlarda üretimlerin yapılabilmesi mümkündür.

7. İLÇEDE SÜRDÜRÜLEBİLİR KALKINMA ÇABASINA ÖRNEK İKİ ÖNCÜ: EMEKLİ EĞİTİMCİ MUSTAFA ÖZER VE İŞ ADAMI RIZA ERMAN.

Yöre halkının göçlerle ilçeyi terk etmesi önemli ölçüde sınırlı ekonomik şartlara bağlıdır. Bu göçler arasında özellikle genç nüfusun eğitim amaçlı göçleri Kemaliye ve köylerinin önemsedikleri bir konudur. İlçede okumak ve iş bulmak amaçlı göçler yüz yılı aşkın süredir devam eden bir göç biçimi olmuştur. Binlerce Kemaliyeli genç eğitim amaçlı göç nedeniyle ilçeden ayrılarak aldıkları eğitimleri sonrasında çeşitli mesleklerde görev yaparak Kemaliyeli iş adamları arasında olmayı başarmışlardır.

Bu göç, geride zorunlu olarak bıraktıkları ilçe ve köylerine verdikleri kıymetleri azaltmamış, özellikle yaz tatilleri süresince memleketlerine dönerek başta konutlarını yenilemek ve oradaki hayat tarzını az da olsa sürdürmek üzere yatırım yapmayı ihmal etmemişlerdir. Bu nüfusun ilçe hayatını canlandırdığını ve katkılar sağladığını görülmektedir. Her yıl görevli oldukları yerlerden memuriyet izinleri süresince veya başta İstanbul olmak üzere iş yerlerini diğer aile bireylerine bir iki ay bırakarak tatil ve memleket özlemleri nedeniyle ilçeye dönmektedirler. Bu arada emekli olan aile bireyleri bütün yaz boyunca (6-7 ay) Kemaliye’de kalmayı tercih etmektedirler.



Foto 8. Emekli eğitimci Mustafa ÖZER’in Yuva Köyü’nde kurduğu dut işleme tesisi ile Trabzon hurması, ceviz, badem ve dut bahçeleri.

Araştırmamıza özel olarak almayı uygun gördüğümüz Emekli Öğretmen Mustafa ÖZER Kemaliye’ye emeklilik sonrasında dönüş yapan ve 2021 yılı (pandemi süreci sonrası) sonrasında kişisel girişimleri sayesinde dikkati çeken bir çalışma başlatmıştır. Kemaliye’nin Yuva Köyü’ndeki aile arazilerini ve aile konutunu iyileştirmekle kalmayıp, yakındaki Sırakonak Köyü’nde 340 dekarlık bir boş araziye bademlik olarak (15.000 ağaç) bireysel girişimleriyle ticari bahçe tarımına kazandırmıştır (Foto 8). Halihazırda 2025 yılı için üretime geçeceğini belirtmektedir. Bu üç yılda Yuva Köyü’ndeki kendi arazilerini iş makinalarıyla ıslah ederek 1.500 adet badem ve 3.000 adet fidanı olan dut bahçesi oluşturmuştur (komşularının bahçelerini bile maliyetlerini kendisi karşılayarak yeni fidanlar dikmiştir). Ayrıca Apçağa Köyü’nde 180 dut fidanı, Yuva’da 700 ağaçlık Trabzon hurması bahçesi, yine 200 ağaçlık ceviz bahçesi kurmuştur. Ayrıca Yeşilyurt-Kozlupınar, Toybelen köylerinde atıl durumdaki arazileri sahipleriyle görüşerek maliyetlerini de üstlenerek badem, dut, Trabzon hurması için o arazileri kullanıma açmaya devam etmektedir.



Foto 9. Ocak Köyü'nde girişimci Rıza ERMAN'a ait Badem işleme tesisi ve bahçesinden görüntüler.

Kemaliyeli iş adamı Rıza ERMAN (mobilyacı) Ocak Köyü sakinlerinden biri olup, İstanbul'da iş kuran Kemaliyelilerden birisidir. Kendi köyü sınırları içerisindeki arazilerinde 250 dekar olmak üzere, 30 dekar da hazine arazisini devletten kiralamak suretiyle 2016 yılından itibaren 5.000 adet badem dikimine başlayarak üretim yapmaktadır. İşletmesinin su ihtiyacını yeraltı suyu sistemi kurarak iki adet 5.000 m³'lük su rezervi oluşturmuştur. Badem bahçelerinin su ihtiyacını buradan karşılamaktadır. 2024 yılında ürünlerini işlemek amacıyla 900 m²'lik bir badem işleme ünitesi kurulumunu inşa etmiş, güneş enerjisi sistemleriyle de işletmesinin enerji ihtiyacını tamamen karşılamaktadır. Badem işleme makinalarının montajını yapmış olup, kendisi ile yaptığımız görüşmede ileriye dönük kredi destekleri ve projelerini yaparak ürün paketleme, kurutma, badem şekerlemesi, badem unu ve badem yağı gibi projeksiyonlarını sürdürmektedir. Halihazırda 10 tona yakın kabuklu badem rekoltesi bekleyen Erman, çevresi için bir öncü olarak ilgi çekmekte ve çevre köylerde badem bahçeleri teşviklerini sürdürmektedir.

Emekli eğitimci Mustafa ÖZER (75 yaşında) ve Rıza ERMAN bu girişimlerini hayatı boyunca sürdürmek niyetiyle Kemaliye'de ilçe ve köylerdeki vatandaşlarımıza örnek oluşturan iki öncü müteşebbis olarak araştırmamızın da canlı, aktif girişimci kişileri olmuştur.

Ekonomik değeri olan incir, Trabzon hurması, dut, badem, nar, sumak, üzüm ve ceviz gibi önde gelen ürünlerin dışında diğer ürünlerden çitlembik, ıhlamur, reyhan otu, mahlep, oğulotu, kekik, kayısı, kiraz, armut, elma ve vişne gibi daha az getirisi olan ürünlerin de Kemaliye'de önemli bir potansiyeli olup, yetiştirilmesinde ciddi bir engel bulunmamaktadır. Kemaliye'de kıymeti kendinden menkul ürünlerin atıl bırakılmaması, bakım ve ıslah yoluyla yapılacak planlamaların da örnek girişimcileri hareketlendirdiği görülmektedir. Bu alandaki üretim gayretlerinin geç kalınmadan başlaması, sosyoekonomik sürdürülebilirliğin sağlanması oldukça önemlidir.

8. SONUÇ VE TARTIŞMA

1. Kemaliye ilçe arazilerindeki doğal bitki örtüsü içerisinde yayılış gösteren doğal meyve ürünlerinin potansiyelleri hakkında yapılan arazi gözlemlerinde önemli bir yer tutabileceği anlaşılmıştır.
2. Yerinde tespit edilen ürün türleri arasında dut, ceviz, badem, incir, sumak, koca yemiş, nar, Trabzon hurması ve üzüm gibi ürünlerin ekonomik olarak ilçe arazilerinde geniş yayılışlara sahip oldukları tespit edilmiştir.

3. Bu ürünlerin dışında listemizi oluşturan ceviz, dut, kayısı, elma vs. gibi meyvelerin yer yer tarla tarımı şeklinde yöre halkı tarafından ekilebilir bahçeler olarak düzenlendiği görülmüştür.
4. 20. yüzyılın başlarında ilçede yaşayan nüfusun yirmi binleri geçmesine rağmen, günümüzde beş binlere gerilemiş olması insan kaynağına duyulan ihtiyacı artırmaktadır. Üretim yapacak bağ bahçe tarımıyla meşgul olacak insan kaynağının neredeyse olmayışı, mevcut ürünlerin üretilmesi ve değerlendirilmesinde en büyük eksiklik olarak görülmüştür.
5. İlçedeki doğal potansiyellerin değerlendirilmesinde meyvecilik sektörü ile ilgili olarak mülki ve mahalli idarelerin bütün gayretleri, çok sayıda teşvik ve kredilendirme projelerine rağmen, yöre halkının yeteri kadar ilgi göstermeyişi devam etmektedir.
6. İlçe nüfusunun çoğunlukla yaşlı nüfustan oluşması ayrı bir dezavantajdır.

Bulgular kısmında belirlediğimiz tespitlere göre Kemaliye ilçesinin doğal meyve ürünleri çeşitlilikleri bakımından dikkate değer bir potansiyel oluşturduğu açıktır. Ancak ilçe topoğrafik yapısının, beşeri hayatı son derece sınırlı hale getirmesi, erişim ve ulaşım zorlukları, burada yaşayan nüfusun şehirlere göç etme eğilimleri gibi sorunlar, ilçenin önemli ölçüde gerilemesine neden olmuştur. Sadece birkaç aylık yaz döneminde az da olsa ilçeye tatil amacı ile gelip dönen nüfusun, ilçedeki günlük perakende ticareti hareketlendirmesi dışında belirgin bir katkı sağlayamamaktadır. Köylerine gelip ancak kabul edilebilir bir üretim yapma eğilimleri olmayan bu misafir Kemaliyeliler bahçelerindeki yetişkin ürünleri bile yeterince değerlendirmemektedirler.

Bu ve benzeri konularla ilgili yöre halkıyla yaptığımız görüşmeler sonrasında çeşitli gerekçeler ileri sürülerek, konunun başkaları tarafından yapılması gerektiği ya da devlet eliyle birtakım desteklerin verilmesi istenmektedir. Yörede çalışma çağındaki nüfusun azlığı en önemli problemler arasında olup, bununla ilgili herhangi bir çözüm önerilmemektedir. Öte yandan yörede yaygın olan incirin, bademin, narın, sumanın, menengicin, mahlebin doğal alanlardaki potansiyelleri teknik olarak sadece tür ıslahı, aşılama, sulama ve zirai bakım gibi basit yöntemlerle ekonomiye kazandırılabilir.

REFERENCES/KAYNAKÇA

- AKGÜN, T. D., Tüfekçioğlu, M., & Küçük, M. (2019). Elazığ Yöresinde Yetişen Badem Ağaçlarının (*Prunus Amygdalus Batsch*) Yetiştirme Ortamı Özelliklerinin Belirlenmesi. *Artvin Çoruh Üniversitesi Orman Fakültesi Dergisi*, 20(1), 54-66.
- AKPINAR, E. (2004). Doğu Anadolu Bölgesi'nde Alternatif Turizm Merkezi Olmaya Aday Bir İlçe: Kemaliye. *Erzincan Üniversitesi Sosyal Bilimler Dergisi*. 6(2), 207-236.
- AVCI, M. (1993). Türkiye'nin Flora Bölgeleri ve "Anadolu Diyagonali"ne Coğrafi Bir Yaklaşım. *Türk Coğrafya Dergisi*, 28, 225-248.
- GARİPAĞAOĞLU, N., Şahin, C., Çeker, A., & Şenol, C. (2015). Çayağzı (Riva) Havzası'nın Doğal Ortam Koşulları (Jeolojik-Jeomorfolojik-Hidrografik Açından) ve Sürdürülebilir Kullanım Üzerindeki Rolü. *Marmara Coğrafya Dergisi*, 31, 48-81.
- GÜNAL, N. (1999). Türkiye'de incir kültürü. *Türk Coğrafya Dergisi*, 34, 211-232.
- Karadeniz Tarımsal Araştırma Enstitüsü Müdürlüğü. Akbulut Trabzon Hurması 2009, T.C. Gıda Tarım ve Hayvancılık Bakanlığı Karadeniz Tarımsal Araştırma Enstitüsü Müdürlüğü, Samsun.
- KARADENİZ, V., & Altınbilek, METRE S. (2018). Erzincan İlinin Topoğrafik Analizi ve İdari Sınırlar İlişkisi, Bazı Sorunlar. *Erzincan Üniversitesi Sosyal Bilimler Enstitüsü Dergisi*, 11(1), 283-304.
- KARAKAŞ, E. (1996). Merkezi Fonksiyonlar Açısından Ağın-Arapkir ve Kemaliye İlçeleri. *Fırat Üniversitesi Sosyal Bilimler Enstitüsü Coğrafya Anabilim Dalı (Basılmamış Doktora Tezi)*, Elazığ.
- KARAKAŞ, E. (2004). Kemaliye'nin Kuruluşu, Gelişmesi ve Fonksiyonel Özellikleri. *Fırat Üniversitesi Sosyal Bilimler Dergisi*, 14(2), 19-48.
- KESKİN, S., & Kaya, Ö. (2020). Erzincan İli Dutlarının Seleksiyon Yoluyla Islahı I. *Ziraat Mühendisliği*, 369, 108-121.
- MATER, B. (1992). Doğu Anadolu Bölgesinde Bazı Fosil Terra Rossa'ların Morfolojik Özellikleri ve Oluşumları. *İstanbul Üniversitesi Coğrafya Dergisi*, 3, 12-26.
- ÖZBEK M. U., Yüzbaşıoğlu S., Altınözlü H., & Kandemir, A. (2018). Kemaliye İlçesinin (Erzincan) Florası. *Hacettepe Journal Biology & Chemistry*, 46 (4), 533-557.
- ÖZCAN, M. (2020). İncir Yetiştiriciliği-Ziraat Fakültesi Bahçe Bitkileri Bölümü Subtropik Meyveler Ders Notu-Ondokuz Mayıs Üniversitesi, Samsun.
- Sürdürülebilir Kalkınma Amaçları Değerlendirme Raporu 2019.
- ŞAHİN A. (2013). Nar Yetiştiriciliği (Batı Akdeniz Tarımsal Araştırma Enstitüsü Müdürlüğü), Antalya.
- T.C. Millî Eğitim Bakanlığı, (2009). Bahçecilik/ Ceviz Yetiştiriciliği. Megep, Ankara.
- ÜNAL, Ç. (2024). Türkiye'de Bazı Kentlerin Sürdürülebilirlik Düzeylerinin Coğrafi Göstergelerle Belirlenmesi. *The Journal of Academic Social Science Studies*, 5(7), 847-871.

EXTENDED SUMMARY

Globally and nationally, personal decisions taken against rural areas due to the “desire not to live there” have been causing many cities, districts or villages to be abandoned at significant rates for many years, and the waves of migration formed by masses of people heading towards big cities have been negatively affecting cities. This wave of migration, where we cannot know where the borders should stop and cannot make realistic decisions, leaves behind empty and deserted geographies. While this process leaves the abandoned regions depopulated on the one hand, it also causes those left behind to become increasingly lonely and to be unable to find even the human resources needed to make an effort to survive, thus causing the natural and economic resources in those areas to rapidly decline. Despite all efforts, the management and investment minds that produce solutions to this situation cannot achieve the desired result. When asked what the problem is, the answer is; “life conditions now require this”. Mostly, no one prefers to live in small cities, districts and villages anymore. With the concern of finding a job, each individual sees participating in the potential of this process as a suitable idea and decides accordingly.

In Kemaliye district, which constitutes our research area, in addition to the fact that topographic conditions have made economic activities difficult for approximately 250 years, the difficulty of accessing the surrounding city and district centers has made migration from Istanbul almost mandatory. In the meantime, it is necessary to take into account the fact that Kemaliye residents have adapted to urban life and succeeded in the places they went to during their migration movements, first to Istanbul and then abroad. It is also very important that they turn a part of their economic earnings into investments in their districts and villages, try to keep life in their districts and villages alive, even for a short time, during the summer vacation periods, and create housing construction styles in accordance with their traditions. In the district, whose population has decreased with migration, approximately 25,000 expatriates come to the settlements where they were born and raised during summer vacations in order to experience nostalgic memories. They return to big cities again with the autumn. For this reason, the permanent population is quite low. Even the population of the district center remains below the urban criterion limit. In rural settlements, the population does not exceed one or a few families due to the limiting effect of the topographic structure. This situation has unfortunately not produced permanent effects despite the efforts to provide public services to the settlement units throughout the country for about a century and all the infrastructure works carried out. On the other hand, the gradual transformation of those staying in the district center and villages into an elderly population cannot even provide the labor force limits required for the continuation of socioeconomic life.

The Euphrates River Valley, which divides the district lands into two, borders the west of the Munzur mountain range. The river, which passes through the İliç district lands in the northeast-southwest direction and turns south with a sharp bend at the Çaltı Stream junction, which flows into the Euphrates from the west, flows in the northwest-southeast direction by passing through canyon valleys (Karanlık Canyon 8 km) in places due to surface breaks that emerged during the development of the orographic structure, and draws a series of curves near the Kemaliye district. The old river bed, which remains within the Keban Dam reservoir, has formed quite steep and steep slopes as it has been affected by deep erosion.

After obtaining various scale topographic maps, geological maps, documentary data sources belonging to institutions, academic researches, statistical studies in determining approximately 10 product types that we found worthy of research in Kemaliye District, the existing data for climate analyses were evaluated and the research process was supported with special mappings, graphics and tables for applications in the field. The district lands were visited to the maximum extent, interviews were conducted with the villagers of the district and the interviews were used in the article. During the photography and field trips, it was tried to determine the density of the plants in question in the area and whether these products were evaluated or not. Documentary data regarding the process was provided from relevant public institutions in Kemaliye, and our topic was supported with an entrepreneur who sets a good example for the research.