



*Mardin Zaviyeleri Üzerine Mimari Bir Değerlendirme*  
*An Architectural Evaluation on Mardin Zawiyyas*

***Evindar Yeşilbaş***

Sorumlu Yazar  
Primary Author

(Prof. Dr.)  
Artuklu Üniversitesi  
Mardin, Türkiye  
[evindaryesilbas@gmail.com](mailto:evindaryesilbas@gmail.com)  
<https://orcid.org/0000-0002-2420-5620>  
<https://ror.org/0396cd675>

**Article Information/Makale Bilgisi**

**Article Types / Makale Türü:** Research Article/Araştırma Makalesi

**Received/Geliş Tarihi:** 7 Kasım / November 2024

**Accepted/Kabul Tarihi:** 2 Aralık / 2 December 2024

**Published/Yayın Tarihi:** 31 Aralık / 31 December 2024

**Pub. Date Season/Yayın Sezonu:** Aralık / December

**Cite as/Atf:**

Yeşilbaş, E. (2024). Mardin zaviyeleri üzerine mimari bir değerlendirme. *Artuklu Humanities*, 17, 67-100. <https://doi.org/10.46628/ahu.1580972>

Yeşilbaş, E. (2024). An architectural evaluation on Mardin zawiyyas. *Artuklu Humanities*, 17, 67-100. <https://doi.org/10.46628/ahu.1580972>

**Plagiarism/İntihal:** This article has been reviewed by at least two referees and scanned via a plagiarism software. / Bu makale, en az iki hakem tarafından incelendi ve intihal içermediği teyit edildi.

**Published by/Yayıncı:** Mardin Artuklu Üniversitesi / Mardin Artuklu University

**Ethical Statement/Etik Beyan:** It is declared that scientific and ethical principles have been followed while carrying out and writing this study and that all the sources used have been properly cited/ Bu çalışmanın hazırlanma sürecinde bilimsel ve etik ilkelere uyulduğu ve yararlanılan tüm çalışmaların kaynakçada belirtildiği beyan olunur (Evindar Yeşilbaş).

**Telif Hakkı&Lisans/Copyright&License:** Yazarlar dergide yayınlanan çalışmalarının telif hakkına sahiptirler ve çalışmalarını CC BY-NC 4.0 lisansı altında yayımlanmaktadır. / Authors publishing with the journal retain the copyright to their work licensed under the CC BY-NC 4.0.

## **Mardin Zaviyeleri Üzerine Mimari Bir Değerlendirme**

*Evindar Yeşilbaş*

### **Öz**

Anadolu'nun fethi sonrasında bölgenin İslamlaşma sürecinin hızlanması için 12. ve 13. yüzyıllarda tasavvuf şeyhlerinin çeşitli faaliyetlerde buldukları görülmektedir. Dönemin hükümdarları, devlet adamları ve emirleri zengin vakıflı zaviyeler kurarak dini ve siyasi otoriteyi güçlendirmek adına şeyhlerin bu faaliyetlerini desteklemişlerdir. Anadolu'nun birçok şehrinde karşılaştığımız zaviye yapılarının en erken örneklerinin Mardin'de inşa edildiği bilinmektedir. Çalışmanın konusu, Mardin'deki zaviyelerin mimari özellikleri ile incelenip değerlendirilmesidir.

Çalışmanın amacı Mardin'deki zaviye yapılarını malzeme, teknik, plan şeması ve yapı elemanları bakımından incelemek ve bölgenin kendine has üslup özelliklerini ortaya koymaktır. Mardin'de kültür varlığı olarak tescillenmiş zaviye ile literatürde zaviye şeklinde tanımlanmış eserler incelenmiştir. Çalışmada 7 adet zaviye yapısı veya zaviyeden geriye kalan mimari yapıların mimari özellikleri detaylı bir şekilde incelenmiştir.

Emüniddin Zaviyesi, Hamza-i Kebir, Hamza-i Sağır, Cihangir Zaviyesi, Şeyh Muhammed Farisi Zaviyesi, Şeyh Kasım Halveti Türbesi (zaviyesi) ve Hamidiler Türbeleri mimari özellikleri bakımından incelenmiş olmakla birlikte literatürde zaviye olduğu ifade edilen İbrahim Ağa Mescidi ve Şeyh Baba Abdurrahman Zaviyesi'ne de kısaca değinilmiştir. Bu iki yapının yerleri tam olarak tespit edilemediğinden incelenememiştir.

**Anahtar Kelimeler:** Mardin, zaviye, türbe, mescit, mimari.

## **An Architectural Evaluation on Mardin Zawiyas**

### **Abstract**

It is seen that Sufi sheikhs were involved in various activities in the 12th and 13th centuries, after the conquest of Anatolia, in order to accelerate the Islamization process of the region. The rulers, statesmen and emirs of the period supported the activities of sheikhs by establishing zawiyas with rich foundations in order to strengthen religious and political authority. It is known that the earliest examples of zawiya structures, which we encounter in many cities of Anatolia, were built in Mardin. The subject of the study is to examine and evaluate the zawiyas in Mardin with their architectural features.

The aim of the study is to examine the zawiya structures in Mardin in terms of materials, techniques, plan schemes and structural elements and unique stylistic features. Examples registered as zawiyas in Mardin, and works that could be zawiyas due to their locations were examined. In this study, 7 zawiya structures or the remaining architectural structures of zawiyas were examined in detail with their architectural features.

Emüniddin Zawiya, Hamza-i Kebir, Hamza-i Sağır, Cihangir Zawiya, Şeyh Muhammed Farisi Zawiya, Şeyh Kasım Halveti Tomb (zawiya) and Hamidiler Tombs were examined in terms of their architectural features. İbrahim Ağa Mosque and Şeyh Baba Abdurrahman Zawiya, which are stated to be zawiyas in archive documents, were also briefly mentioned. The locations of these two structures could not be determined precisely, and therefore, they could not be examined.

**Keywords:** Mardin, zawiya, tomb, mosque, architecture.

## **Giriş**

Anadolu coğrafyasında 1071 Malazgirt Savaşı ile birlikte fetih hareketlerini hızlandırmak ve İslam dinini yaymak amacıyla çok sayıda tekke ve zaviye inşa edilmiştir. Anadolu'da özellikle 12. ve 13. yüzyıllarda gerçekleşen güç hareketleri ile tasavvuf şeyhlerinin çeşitli faaliyetlerde buldukları görülmektedir. 12. yüzyıl öncesinde Anadolu'da siyasi birliğin henüz tam anlamıyla oluşmadığı ve aslında aşiretler arası mücadelelerin de devam ettiği bir dönemdir. O nedenle siyasi birlik ve beraberliğin sağlanmasına, yarı göçebe yaşam tarzına sahip Türklerin Anadolu'da yerleşik bir toplum yapısına geçinceye kadar mimari oluşumların da kısıtlı olduğunu söyleyebiliriz. 12. yüzyıl itibarıyla Anadolu'da mimari yapı çeşitliliğinin arttığını ve kent görünümünde İslami formların öne çıkmaya başladığını görmekteyiz. Dönemin hükümdarları, devlet adamları ve emirleri zengin vakıflı zaviyeler kurarak dini ve siyasi otoriteyi güçlendirmek adına şeyhlerin bu faaliyetlerini desteklemişlerdir (Ocak, 1978, s.247-269).

Mardin çeşitli yapı türleri ile mimarisi bakımından Anadolu'daki diğer şehirlerden farklılık göstermektedir. Bu farklılığı hem topografyanın özgünlüğüne ve dokusunu yüzyıllardır korumuş olmasına hem de kesintisiz bir şekilde önemli medeniyetlere ev sahipliği yapmasına bağlıdır. Şehirde hüküm süren devletlerin varlığını bugün kentin belli noktalarında karşımıza çıkan eserlerle somut olarak izleyebilmekteyiz. Mardin'in kale dışındaki mimari yapılanması ve bu alanın günümüze kadar imkânlar dâhilinde gelişerek kent görünümünü almasının en erken dönemi Artuklu Dönemidir.

Artuklular döneminde imar faaliyetlerinin yoğunluğunu dönemin ana kaynaklarından sayılabilecek İbn Battuta'nın seyahatnamesinden de anlayabilmekteyiz. Seyahatnamesinde Artukoğullarından Gazi Melik Salih b. Kara Arslan'ı över ve sultanın Mardin halkını memnun ederek medrese, zaviye ve aşhaneler gibi yapılar inşa ettiğinden söz eder (İbn Battuta, 2000, s.24-26). Merkezdeki zaviyelerin de bu bağlamda Artuklular döneminde başlayan İslamlaşma ve Türkleşme sürecine katkı sağladığı düşünülmektedir. Nitekim 639 yılında başlayan İslami dönemin inşa faaliyetlerine yönelik çok net bilgi sahibi olamıyoruz. Bunun birçok nedeni olabileceği gibi bizim dikkatimizi iki neden çekmektedir. İlki Hristiyan coğrafyada mimari yapı bilgisine sahip Müslüman mimarların eksikliği olabileceği gibi ikincisi ise henüz siyasi anlamda devlet olma vasfından yoksun aşiretlerin bölgede hâkimiyet kurmalarıdır. Aşiretlerin kendi aralarındaki taht ve yönetim kavgaları imar ve inşa süreçlerini olumsuz etkilemiş olmalıdır. Ancak Artuklu hâkimiyeti ile siyasi birliğin sağlanarak kentin fiziki görünümünde de bir takım değişim ve dönüşümlerin başladığı izlenmektedir. Bu dönemden sonra kentin hızla imar süreci yaşadığını örnekler üzerinden anlayabilmekteyiz. Zaviyeler de bu eserlerden bir grup olmakla birlikte zamanında kentin dışında sayılabilecek noktalarda inşa edilerek yükledikleri misyonu tamamlama gayreti göstermişlerdir. Ancak şehrin yayılım alanı genişledikçe kent merkezi sayılabilecek konumda da kalmışlardır. Her dönemde ihtiyaç duyuldukça yeni eserler, kentin mekân örgütlenmesinde kendine yer edinmiştir. Nitekim Artuklular sonrasında Akkoyunlu ve Osmanlı dönemlerinde de zaviyelerin önemini koruyarak 19. yüzyıl sonrasına kadar bölgede söz sahibi oldukları vakıf kayıtları doğrultusunda anlaşılmaktadır.

Günümüze ulaşan bu zaviyeler üzerine yeterli araştırma yapılmamış ve mevcut yayınlar da tek yapı ölçeğinde değerlendirme yapmıştır (Altun, 2011; Artuk, t.y.; Aydın ve ark. 2001; Çağlayan, 2020, ss.55-63; Gabriel, 1940; Sözen, 1970/72; Yeşilbaş, 2015, ss.163-182.). Bütün zaviyelerin bir arada incelenmesi adına "Mardin Zaviyeleri Üzerine Mimari Bir Değerlendirme" başlığı ile çalışmanın konusu belirlenmiştir. Bu denli önemli mimari yapılar olan zaviyelerin tarihi ve mimari özelliklerinin yeterince ve derli toplu araştırılmadığı için bu çalışma ile literatürdeki eksik kapatılmaya çalışılmıştır. Çalışmanın amacı Mardin'deki zaviye yapılarının malzeme, teknik, plan şeması ve yapı elemanları bakımından incelemek ve varsa bölgenin kendine has üslup özelliklerini ortaya koymaktır. Çalışmada Zaviye yapısının etimolojik kökenine, eş anlamlı olarak kullanılan Dergâh, hankah mimarisine değinilerek işlevleri üzerine bir bölüm yazılmıştır. Sonraki bölümde Mardin'de zaviye olarak tescillenmiş örnekler ile konumları itibarı ile zaviye olabilecek eserler ve günümüze ulaşmamış veya kısmen ulaşmış ancak kaynaklarda zaviye şeklinde değerlendirilen yapılar katalog halinde sunulmuştur. Çalışmada 7 adet zaviye yapısı plan ve mimari özellikleri ile detaylı incelenmiş ve anlatılmıştır.

Emüniddin Zaviyesi, Hamza-i Kebir, Hamza-i Sağır, Cihangir Zaviyesi, Şeyh Muhammed Farisi Zaviyesi, Şeyh Kasım Halveti Türbesi (zaviyesi) ve Hamidiler Türbeleri çalışma kapsamında incelenmiş olmakla birlikte literatürde zaviye olduğu ifade edilen İbrahim Ağa Mescidi ve Şeyh Baba Abdurrahman Zaviyesi'ne de kısaca değinilmiştir. Bu iki yapı ayakta olmadığından dolayı incelenememiştir.

İncelenen eserlerin kendi içinde malzeme, teknik, plan şeması ve yapı elemanları, süsleme ve örtü sistemi bakımından değerlendirmeleri yapılmıştır. Yapıların Anadolu ölçeğinde benzerleri ile de karşılaştırmaları yapılarak bölgesel özellikleri üzerinde durulmuştur.

### **Tekke, Zaviye Mimarisi ve Önemi**

Tasavvufun ortaya çıkışı insanlık tarihi kadar eskilere gitmektedir. Mistik din, düşünce ve kültürlerin izlerini taşıyan topraklarda bir inanış ve düşünce sistemi olarak varlığını hep diri tutmuştur. Beşerî dinlere inananların ilgisini çektiği kadar İlahi dinlere inananların da ilgilendiği bir alan olmuştur.

İslamiyetin ilk ortaya çıktığı dönemde tarikat, tekke ve zaviye gibi kavramlarla karşılaşmıyoruz. Ancak Mescidi Nebevi'nin sosyal hayat ve dini merkez olma bakımından etkin bir rol oynadığını söyleyebiliriz. Çünkü Mescidi Nebevi eğitim, ibadet, yönetsel ve kültürel birçok işlevin gerçekleştirildiği bir yapıydı. Zaman içerisinde Müslüman sayısının artması ve geniş coğrafyalara yayılmasıyla İslamiyet'e giren toplumların çeşitliliği de artmıştır. Bu durum beraberinde farklı kavim, kültür ve mezhebe ait insanların karşılaşması ve kültürel, sosyal, ekonomik bir zenginlik yaşanması sonucunu doğurmuştur. İslamiyet'te fikir ve yaşayış ayrılığını da beraberinde getiren bu süreç usul ve eğitimlerin ilmi bir zeminde gerçekleştirilmesi adına medreselerin kurulması ve medrese hocalarının tayin edilmesi en pratik çözüm olmuştur.

Medreselerin yanı sıra tarikat kuruluşları da İslam inancına uygun yaşamak ve tasavvufi bakımdan Allah'a kavuşturan bir yol olarak belli dönemlerde önemini korumuş ve ön plana çıkmıştır. Arapça *ṭarīqa*(t) *ṭarīk* "yol" sözcüğü ile eş kökenli olup<sup>1</sup> kelime anlamı yol, hal ve şan, meslek, mezhep, özellikle tasavvufta izlenen yol anlamlarını içermektedir. Tarikat aynı zamanda giyim, zikir tarzı ve düşünce ayrılıkları ile farklılıklar ortaya koyan kuruluşlara verilen addır (Pakalın, 1993, s.404). Tasavvufi düşünce sisteminin mensupları tarafından açılan tekke ve zaviyeler, tasavvuf düşüncesinin yayılması ve eğitiminin verilmesini amaçlamıştır.

Zaviyelerin ilk defa nerede ve kimler tarafından kurulduğuna dair kesin bilgi bilinmemekle birlikte kaynaklarda Ebu Haşim Osman bin Şarik el-Küfi tarafından Şam yakınlarında bulunan Remle'de kurulmuş olduğu ifade edilmektedir (Ocak ve Farukhi, 1997, s.469). Ayrıca İran, Irak, Mısır, Suriye, Kuzey Afrika'da tasavvufi bir oluşum şeklinde örgütlenmenin geliştiği bilinmektedir. İran'da Büyük Selçuklular zamanında inşa edilen birçok sosyal içerikli yapıyla aynı alan içerisinde zaviyeler de inşa edilmiştir. Özellikle Tuğrul Bey'den sonra Selçuklu sultanları mutasavvıfları özellikle desteklemiş ve himaye etmiş, şehrin imarına dahil edilen zaviyeler kurmalarına müsaade etmişlerdir (Ocak ve Farukhi, 1997, s.469). Yani, yaygın ve kurumsal özellik kazanan ilk tasavvufi oluşumlar 12. yüzyılda ortaya çıkmış ve aynı dönemlerde Anadolu'da da görülmeye başlanmıştır (Küçükdağ, 2004a, s.53).

Türklerin İslamiyet'i kabul etmeleri ile birlikte Türkler arasında da tasavvuf hızla yayılmaya başlamıştır. Anadolu topraklarına yerleşen Türk toplumunu ve aynı zamanda devletlerin siyaset, iskân ve yönetim mekanizmalarını da büyük ölçüde etkilediği ve yönlendirdiği de görülmüştür. Nitekim Osmanlı kuruluş döneminde Ahilerin rolü yadsınamaz orandadır. Osmanlı Devleti'nin ilk kurulduğu yıllardan klasik dönemin başlarına kadar yayıldığı alanlarda çok sayıda tekke ve zaviye yapılmasıyla ülke topraklarında tarikat yapılanmasının da hızlıca yayılması kolaylaşmıştır. Bunun temel sebeplerinden biri Osmanlı'nın izlediği iskân siyasetidir. Bizans topraklarının fethedilmesi sonucu bu bölgelerde zaviyelerin oluşturulması ve bir Şeyh önderliğinde toplumun İslamlaşma sürecini hızlandırmak hedeflenmiştir. Bu amaç doğrultusunda farklı bölgelerden bu bölgeye yerleştirilen Müslüman halk ile İslamiyetin yayılması daha da kolaylaşmıştır. İlk dönemlerde Batınî tarikatları dahi koruyup destekleyen Osmanlı, 16. yüzyıldan sonrası sadece Sünnî tarikatları desteklemiştir (Kara, 1996, s.171; Küçükdağ, 2004b, s.135). Sünnî tarikatlar arasında Kalendirîlik, Haydarîlik, Bektaşîlik, Kadırîlik, Kâzeûnîlik ve Halvetîlik tarikatları en fazla etkin

<sup>1</sup>**Tarikat.** *Nişanyan Sözlük* içinde. <https://www.nisanyansozluk.com/kelime/tarikat> adresinden 01.11.2024 tarihinde alınmıştır.

olan tarikatlar olmuşlardır. II. Mahmud döneminde tarikatlar ile ilgili birtakım düzenlemeler getirilirken II. Abdülhamit döneminde İslami siyaset yaklaşımı nedeniyle yeniden önem kazandıkları görülmektedir (Küçükdağ, 2004b, s.135-136). Tarikatlar, daha sonra 1925 yılında kaldırılıncaya kadar bölgede faaliyetlerini sürdürmüşlerdir.

Selçuklular zamanında kitabelerde ve belgelerde “hanîkah, zaviye, imaret, buk’a, dârüssülehâ (salih kulların evi, dârüşşâkirîn (Allah’a şükredenlerin evi) ve me’vâ’zzâkirîn (Allah’ı zikredenlerin sığınağı) ve ribat” adları tercih edilmişken Osmanlı Dönemi’nde tekke, hânkah, dergâh, asitâne (Tanman, 1991, s.485) zaviye (Ocak, 1978, s.250) gibi çeşitli isimler kullanılmıştır. Bundan kaynaklı söz konusu bu yapıların fonksiyon veya yapı karakteristiğine bağlı sistemli bir tipoloji geliştirilmediğinden bir yapının farklı araştırmacılar tarafından değişik isimlerle zikredildiği de görülür (Doğan, 1977, s.1).

Herhangi bir tarikata bağlı dervişlerin konaklama, ikamet ve ibadet etmeleri amacıyla inşa edilen yapılar tekke olarak adlandırılır. Farsça’da tekeye olarak ifade edilen tekke, dayanma, dayanacak yer anlamlarını taşımaktadır (Pakalın, 1993, 445). Tekkelerin ilk ortaya çıktığı dönemde sosyal içerikli bir yardımlaşma kurumu fonksiyonuna sahip olduğu ancak süreç içinde değişim geçirdiği anlaşılmaktadır. Bir dervişin ya da bir şeyhin önderliğinde belirli günlerde toplanıp zikir ve ayin yapılan aynı zamanda misafirlerin uzun süreli kaldıkları mekânlara dönüşmüşlerdir. Şehir merkezinde yer alan bu yapılar, zamanla şeyh ve müritlerinin konakladıkları ve bir takım dini tebliğlerini gerçekleştirdikleri ve ibadetlerini yaptıkları kompleksler haline gelmişlerdir (Küçükdağ ve Arabacı, 1999, s.286).

Zaviyeler ise tekkelerin küçüğü olup, şehirdışı sayılabilecek alanlarda kurulan daha çok kırsal kesimdeki köylü ve göçebelere yönelik inşa edilen misafirhanelerdir. Arapça “zvy” kökünden türeyen ve “toplamak, men etmek” anlamlarıyla birlikte “köşe, bucak, bir evin ortası, açığı” gibi anlamlara da gelmektedir (Ocak ve Farukhi, 1986, s.468). Zaviyeler 11. yüzyıldan itibaren hankah, ribat, asitane ve dergâh gibi çeşitli isimlerle anılmaya başlamıştır. 13. yüzyılda başlayan Moğol istilası sonucunda Anadolu’ya sığınan birçok şeyh ve din âlimi, Konya, Kayseri, Sivas ve Tokat gibi büyük şehirlerde bir takım tasavvufi çalışmalara başlamışlardır. Özellikle Konya bu dönemde çok sayıda zaviyenin varlığı ile dikkat çekmektedir (Küçükdağ, 2004b, s.135). Sadece Sünni değil, aynı zamanda Sünni zaviyeler dışındaki tarikatların da önemli zaviyeleri bulunuyordu. Selçuklular döneminde dini ve tasavvufi bir kurum haline gelen bu yapılar, zamanla kuvvetlenmişlerdir. Osmanlılar döneminde hem siyasi teşkilatlanma hem de toplumsal konular açısından misyon sahibi oldukları görülür. Birçok savaşta dervişlerin desteğini alarak galip gelen Padişahların, dervişleri ödüllendirmek için onların adına zaviyeler de inşa ettirdikleri ifade edilir. Zaviyeler kurulma aşamasından sonraki süreçte varlıklarını koruma ve yaşatma, yiyecek-içecek, bina onarımı gibi ihtiyaçların da karşılanması konularında desteklenmişlerdir (Samurlu, 2004, s.33). Erken Osmanlı döneminde sosyal hayatın maddi ve manevi bakımdan gelişmesine büyük katkı sunmuşlardır.

Zaviye yapıları mimari kurgu açısından dini ve sosyal içerikli birkaç yapının bir arada bulunduğu yapılar topluluğudur. Bu yapıların başında mescit birimi gelir ki, zaviyenin kurulduğu bölgede vakit namazlarının toplu halde kılınması amacı ile ön plana çıkmaktadır. Böylece, vaaz ve muhabbetle çevredeki insanların dine ve hakikate erişmeleri sağlanmıştır. Diğer önemli bina ise türbedir. Türbelerde genelde zaviye şeyhinin kendisi veya sülalesinden önemli şahsiyetlerin gömülü olduğu görülür. Zaviyelerin tamamında görülmesi bile her zaman aktif bir işleve sahip olan imarethaneler de zaviyeye uğrayan veya konaklamak isteyenlerin iâşesini karşılayan bir birimdir. Dolayısıyla zaviyenin her daim kalabalık ve uğrak bir yer olması bu birimin varlığına da bağlıydı.

Zaman içerisinde özellikle Osmanlı erken döneminde zaviyelerin hem fonksiyon olarak etkisinin artması hem de yeni kurulan bölgedeki cihat hareketlerini güçlendirmesi bakımından daha da ön plana çıktığını görüyoruz. Evliya Çelebi, Osmanlı İmparatorluğu döneminde tekke ve zaviyelerin sahip oldukları tarım arazileri ile zengin vakıflar sayesinde işlevlerini kolay bir şekilde sürdürdüklerini, bunun yanında tekkenin iç kısmında odaların, mescit, hamam, mutfak, kütüphane, misafirhane; dış kısmında ise değirmen, ahır, bahçe gibi birimlerinin bulunduğunu ifade etmiştir (Kara, 2011, ss.368- 369).

Mimari mekân kurgusu bakımından bu dönemdeki zaviyeler, ters “T” plan şemasında, kemerle birbirinden ayrılan arka arkaya iki kubbe ile örtülü mekânlara sahiptir. Bu mekânlardan ortadaki toplanma zikir ve dini sohbetlerin gerçekleştirildiği bölümdür. Diğer bölüm ise bir iki basamakla ayrılan ve yüksek tutulan mihraba sahip mescit alanıdır. Yanlarda yer alan odalar ise bazen kubbe bazen de tonozlarla örtülü olan içinde ocak ve dolapların yer aldığı birimlerdir. Konaklamaya imkân sağlayan bu mekânlar aynı zamanda misafir ağırlamaya da olanak tanımıştır. Dervişin konutu olan bu zaviyelerin plan şemasına, erken Osmanlı Döneminde cami tiplerinde de karşılaşmaktayız.

Sosyo-kültürel etkiler bağlamında zaviyelere baktığımızda birbirini hiç tanımayan ve dini hassasiyetle bir şeyhin etrafında bir araya gelen kişilerin birbirleri ile sosyal bir ilişki kurmuş olduklarını görmekteyiz. Bu durum dini, kültürü, rengi ne olursa olsun insani bir anlayış çerçevesinde faaliyet göstermişlerdir (Çelik, 2005, s.34). Zaviyelerin işlevi bununla da kalmayıp, özellikle ticaret yolları üzerinde kurulanların aynı zamanda bir han ve kervansaray görevini de yerine getirdiği anlaşılmaktadır. Zorlu hava koşullarında veya geç saatlere kalan tüccarların ve kervanların da uğrak yeri olmuştur. Kurulduğu bölgelerde bir yayın organı işlevi görerek devlet tarafından yayılması istenilen haberlerin de kısa yoldan hızlıca yayılmasını sağlamışlardır. Zaviyelerin bir diğer önemli işlevi ise toplumda ruh ve sinir hastalığı bulunanların tedavi edilme süreçlerine de katkı sağlamasıdır.

## **Mardin Zaviyeleri**

Çalışmamızın bu bölümünde Mardin’de hem günümüze ulaşan zaviyelerin hem de zaviye olduğu ileri sürülen yapıların tarihi ve mimari özellikleri detaylı bir biçimde anlatılacaktır.

### **Emüniddin Zaviyesi**

Mardin merkezde bulunan yapı, Anadolu’da ilk inşa edilen külliye yapısı olarak bilinen Emüniddin Külliyesi’nin bir parçasıdır. Ayrıca bimarhanesi ile tıp bilimi bakımından en erken örnek olarak da bilinmektedir. Külliye mescit, medrese, hamam, bimarhane, zaviye, yazlık namazgâh, selsebil ve çeşmeden oluşmaktadır (Şekil 1).

Eser, Kültür ve Turizm Bakanlığı tarafından 21.09.1979/ A-1933 sayılı kararla tescillenmiştir.

*Şekil 1.Emüniddin Külliyesi Genel Görünüşü*



Kaynak: (Yeşilbaş, 2024, Şekil 1)

Külliyenin kesin olarak hangi tarihte yapıldığı bilinmemekle birlikte süreç içinde ihtiyaç duyulan yapıların eklenmesi ile tamamlandığı kabul edilir (Açıkyıldız, 2017, s.13).

**Şekil 2.** Emüniddin Külliyesi Genel Görünüşü-1971

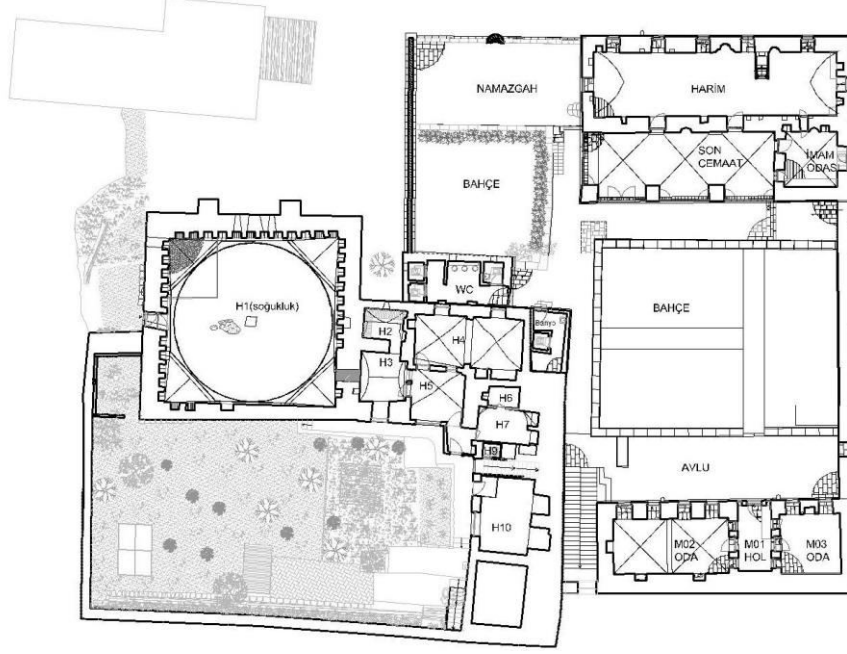


Kaynak: (Altun, 1971, Şekil 2)

Artuklu erken döneminde, şehrin dışı sayılabilecek bir noktada yer almasından dolayı, 12. yüzyılda inşa edilmiş olabileceği ifade edilmektedir. A. Altun külliyeinin Artuklu Sultanı Necmeddin İlgazi ile kardeşi Eminateddin dönemlerine ait olduğunu belirtmiştir (Altun, 2011, s.64). Ancak B. Açıkyıldız, eserin Artuklu döneminde yapıldığını kabul etmekle birlikte külliyeinin önceki yayınlarda belirtildiği gibi Artuklu Emiri Eminateddin İlgazi tarafından değil de Artuklu Beylerinin mali hamiliğinde Şeyh Emüniddin adına inşa ettirildiğini ileri sürmektedir (Açıkyıldız, 2017, s.17). 1518 tarihli Mardin Tahrir Defterinde medresenin yanında hamam ve cami bulunduğu bilinmektedir (Göyünç, 1991, s.116). 18 ve 19. yüzyıla ait belgelerde zaviyenin mevcut olduğu görülmektedir. 1796 tarihli bir belgede “...Şeyh Eminüddin bimarhanesi vakfından almak üzere yevmi 5 akçe vazife ile zaviyesinde şeyh ve vaiz olan Şeyh Abdurrahman bilâveled fevt...” bilgisinden hareketle mescidin yanında bir de zaviye bulunduğu kesinlik kazanmaktadır (Eken, 2006, s.249).



*Çizim 1.Emüniddin Külliyesi planı*



Kaynak: (Kuzu, 2020, Çizim 1)

Ulu Cami'yi merkez kabul edecek olursak şehrin dışında sayılacak bir noktada ve halkın büyük kesiminin Hristiyan olduğu bölgede İslamlaşma sürecine katkı sağlamak üzere zaviye ve mescit birlikteliği ile yapının inşa edilmiş olması muhtemeldir. Anadolu coğrafyasında zaviyelerin yüklendiği misyonun burada da kendini gösterdiği anlaşılmaktadır (Eyice, 1963, ss.1-80).

Külliyenin günümüze ulaşan hamamının soyunmalık kısmının güneyinde yer alan zaviye, bugün konut olarak kullanılmaktadır<sup>2</sup>(Kuzu, 2020, s.40). Yaklaşık 4x8 m ölçülerine sahip zaviye, "ters L" plan şemasında iki dikdörtgen birimden oluşmaktadır (Çizim 1). Bu mekânlardan yatayda olan doğu batı doğrultuda dikey olan ise kuzey güney doğrultuda uzanır vaziyette bitişik konumlanmıştır. Dikey mekânın güney cephesinde yer alan kapı açıklığı ile yapıya geçiş sağlanır. Beşik tonozla örtülü olan bu mekânın doğu duvarına açılan kapı açıklığı ile üzeri iki çapraz tonozla örtülü diğer dikdörtgen bölüme geçilir. Kuzey duvarda bir nişin bulunduğu bu bölüm güney duvara açılan iki pencere ile aydınlatılmaktadır. Zaviyenin batı duvarının önünde kare formulu bir de havuz yer almaktadır (Şekil 2, 3). Birtakım hastalıklara iyi geldiği düşünülen bu havuzun şifa veren özelliği de bilinmektedir (Açıkyıldız, 2017, s.25).

<sup>2</sup> Aziz Tezcan 1938 tarihli çiziminde ve Gamze Kuzu hazırladığı yüksek lisans tezinde külliye içindeki zaviye yapısına değinmemişlerdir. (Kuzu, 2020, s.29; Çizim.1)

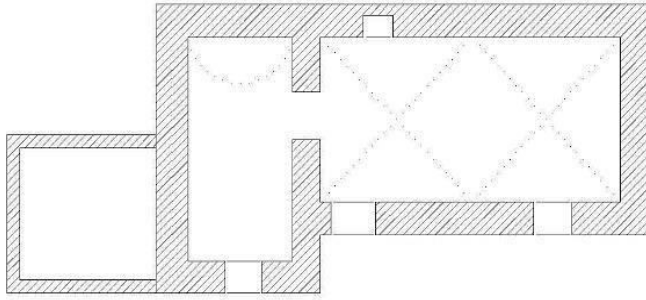


*Şekil 3.Emüniddin Zaviyesi Batı Cepheden Görünüşü*



Kaynak: (Yeşilbaş, 2024, Şekil 3)

*Çizim 2.Emüniddin Zaviyesi planı*



Kaynak: (Altun'dan İşlenerek, 2011, Çizim 2)

Şekil 4.Emüniddin Zaviyesi 'nin Batısında yer alan havuz



Kaynak: (Yeşilbaş, 2024, Şekil 4)

### **Hamza-i Kebir Zaviyesi**

Mardin'de Meydanbaşı'na inerken Savurkapı (Bab es-Sor) Mahallesinde yakınlarında, 1. Caddenin güneyinde 158 ada, 2 parsel numarası ile kayıtlıdır. Arşiv ve tarihi kaynaklarda zaviye olduğu belirtilen yapı topluluğundan günümüze yalnızca cami olarak kullanılan türbe yapısı ulaşmıştır (Şekil 5,6), (Göyünç, 1991, s.120; Altun, 2011, s.116).

Yapıya geçiş sağlayan kapı üzerinde dikdörtgen formda büyük oranda tahrip olmuş ve okunamayan bir kitabe yer almaktadır. Yapının 1932 yılında baruthane olarak kullanıldığı ve kitabeden okunduğu kadarıyla 1435-1444 yılının tespit edildiği belirtilmektedir (Albert, 1940, ss.38-39). Kitabeyi okuyan araştırmacılardan İ. Artuk ise inşa tarihi olarak 1438-39 yıllarını vermektedir (Artuk, t.y.; Keleş, 2006, s.71; Soyukara, 2013, s.132). Sonuç olarak Mardin'de Akkoyunlu Beyliği'nin hakimiyetinin başladığı 1438-1444 yılları arasında Hamza Bey tarafından ölümünden önce bizzat kendisi tarafından bu yapı inşa ettirilmiştir (Paydaş, 2007, s.315; Yeşilbaş, 2015, s.167). Hamza Bey'in ölümünden önce kendisi tarafından inşa ettirilen eser, Hamza Bey 1444 yılında Diyarbakır'da vefat edinceye kadar mescit işlevi ile kullanılmış olmalıdır (Yeşilbaş, 2015, s.167).

Eser, Kültür ve Turizm Bakanlığı tarafından 21.09.1979/ A-1933 sayılı kararla tescillenmiştir.

Hamza-i Kebir Türbesi, dört yöne uzanır vaziyette taşırılarak yaklaşık 8x8 m ölçülerinde haçvari bir planla inşa edilmiştir (Çizim 3). Yapı sekizgen kasnak üzerine oturan dilimli kubbelidir.



Çizim 3. Hamza-i Kebir Türbe Planı



Kaynak: (Mardin Kültür Varlıkları Koruma Bölge Kurulu Arşivi, 2014, Çizim 3)

Şekil 5. Hamza-i Kebir Türbesi-1940



Kaynak: (Gabriel, 1940, Şekil 5)

*Şekil 6. Hamza-i Kebir Türbesi-1940*



Kaynak: (Gabriel, 1940, Şekil 6)

Düzgün kesme taşlarla örülen duvarlar tek sıra profilli silme ile sonlanmaktadır. Cepheleri dolaşan saçak silmesi, belirli aralıklarla yerleştirilen bingilerle taşınmaktadır. Kuzey cephede yer alan giriş ünitesinin üzerindeki saçağın bingi taşları, diğer cephelere kıyasla daha az mesafelerle yerleştirilmiştir.

Yapının cephesinden öne doğru taşırılan taç kapısında düz lentolu giriş açıklığının etrafını sivri kemer kuşatmaktadır (Şekil 7). Kapı açıklığını kuşatan sivri kemer, mihrap nişini kuşatan hafif sivri kemer ve tromplarda kullanılan sivri kemerler siyah- grimsi bazalt ve sarımsı kalker taşı ile almalı bir düzende örülmüştür. Mihrap kare kesitle dışa taşkın olup yarım kubbe ile nihayetlendirilmiştir. Mihrabın her iki yanında da lentolu birer pencere mekânı aydınlatmaktadır (Şekil 8).

*Şekil 7. Hamza-i Kebir Türbe Girişi*



Kaynak: (Yeşilbaş, 2024, Şekil 7)

*Şekil 8.Hamza-i Kebir Türbe Güneydoğu köşeden görünüşü*



Kaynak: (Yeşilbaş, 2014, Şekil 8)

İç mekân, kare alanı oluşturan haçin kollarının dört yöne açılır vaziyette tonozlarla örtülerek kurgulanmıştır. Doğu ve batı duvarlarına yerleştirilen birer adet basık kemerli pencere açıklığı ile dışarıya açılmaktadır. Güney duvarda ise duvarın aksına yerleştirilen yarım daire formlu mihrap nişi ve iki yanında basık kemerli pencereler yer almaktadır.

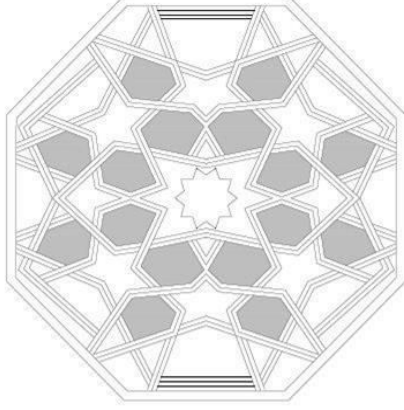
Giriş ünitesi üzerinde sekizgen formda bezeme panosu mevcuttur (Şekil 9). Pano, sekiz kollu yıldızlar ve beş kollu yıldızlarla oluşturulan kompozisyondadır. (Çizim 4). Kompozisyonda oluşan geçmeler geometrik şekiller de firuze ve lacivert sırlı çinilerle hareketlendirilmiştir (Yeşilbaş, 2015, s.167). Yapının başka hiçbir yerinde bu süsleme tekniği kullanılmadığından dolayı bu panonun da devşirme malzeme olarak kullanılmış olabileceği ve başka bir yere ait olduğu düşünülmektedir.

*Şekil 9.Hamza-i Kebir Türbesi Çini Panosu (2014)*



Kaynak: (Yeşilbaş, 2014, Şekil 9)

Çizim 4. Hamza-i Kebir Türbesi Çini Panonun Çizimi



Kaynak: (Yeşilbaş, 2020, Çizim 4)

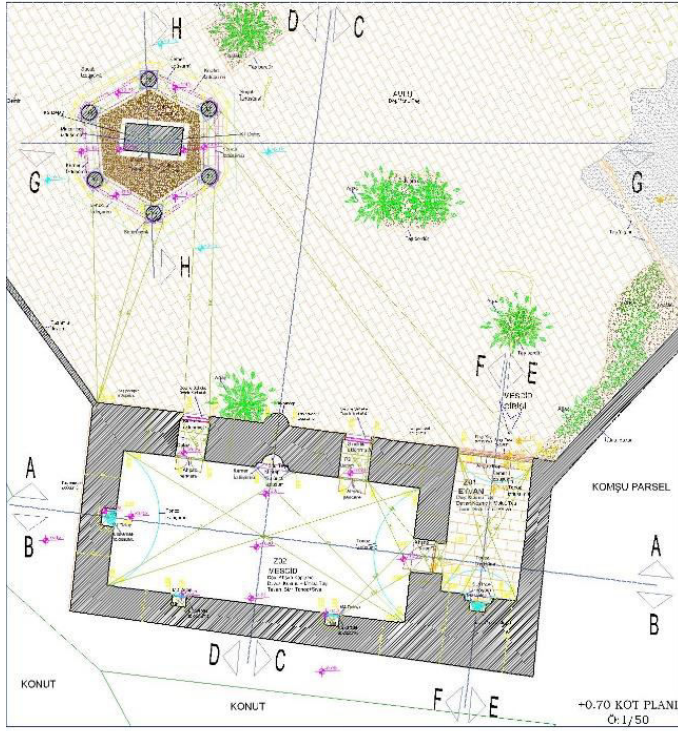
### **Hamza-i Şağir Zaviyesi**

Eser, Mardin Anayol Caddesi, Savurkapı Mahallesi, Meydanbaşı yakınlarında, yolun kuzey kanadında yer almakta, 166 ada ve 9 parsel ile kayıtlıdır. Mardin Kültür Envanteri'nde yapının ismi Hamza-i Şağir Zaviyesi şeklinde geçmektedir (Soyukaya ve ark., 2013, s. 134). Güneyinde yolun diğer tarafında Hamza-i Kebir Türbesi, kuzey, doğu ve batı yönlerde ise konutlarla çevrilidir. Avlunun kuzey tarafında ise doğu-batı doğrultuda uzanan dikdörtgen alanı kaplayan prizmal bir kütle teşkil eden mescit bölümü yer almaktadır. Mezar yapısının kuzeyinde kalan mescit, dikdörtgen bir alana oturmaktadır (Çizim 5).

Mescit bölümünden diyagonal bir kırılma ile devam eden batı duvarında zaviyeye ait olduğu düşünülen bazı yapı kalıntıları mevcut olmakla beraber mimari çözümlenmelerini yapmak olanaksızdır. Ancak A. Altun'un *Mardin'de Türk Devri Mimarisi* adlı eserinde yapıya ait 1971 yılında çekilen fotoğraflarda iki yanında beşik tonozlu, ortada çapraz tonozlu olabilecek ayrıntılar dikkat çekmektedir (Şekil 10). Yine bu kalıntıların güney ucunda iki nişe ve bir kurnaya sahip çeşmeye ait *Mardin Kültür Envanteri*'ndeki fotoğrafta çeşmenin detaylarını görmek mümkündür (Şekil 11). Söz konusu yapı kalıntıları ile mevcut yapıları bir arada değerlendirecek olursak, zaviyenin zamanında büyük bir külliye programı çerçevesinde bu dönem içerisinde inşa edildiğini söyleyebiliriz (Göyünç, 1991, s.121; Altun, 2011, s.119).

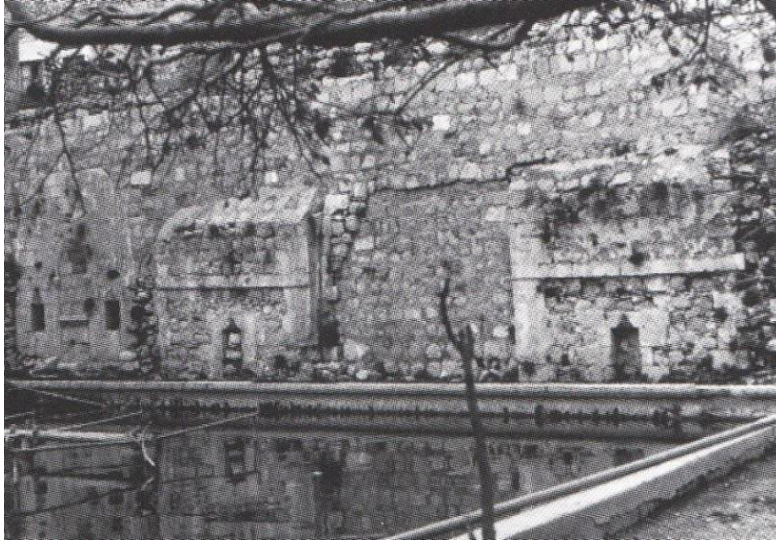


*Çizim 5.Hamza-i Sağır Zaviyesi Planı*



Kaynak: (Mardin Kültür Varlıkları Koruma Bölge Kurulu Arşivi, 2014, Çizim 5)

*Şekil 10.Hamza-i Sağır Zaviyesi Batı Duvarı Yapı İzler*



Kaynak: (Altun, 2011, Şekil 10)



*Şekil 11.Batı Duvardaki Çeşme Ayrıntıları*



Kaynak: ( Soyukaya, 2013, Şekil 11)

Külliyeden günümüze mezar taşları ile mescit bölümü ulaşabilmiştir (Şekil 12,13). Mescit bölümünün batısında yer alan eyvan duvarındaki nişin kemer yüzeyi ve karnında bulunan kitabe mevcuttur. Ancak büyük oranda tahrip olması sebebiyle parçalar halinde okunabilen yazıtta bir bütünlük oluşturulamamaktadır. Zaviyenin Akkoyunlu Sultanı Cihangir'in oğlu Hamza Bey tarafından inşa edildiği belirtilmektedir. Zaviyenin 1526'da 9.249, 1540'da 10.155, 1564 yılında 12.223 akçelik geliri olduğu ve 19.yüzyılda zaviyedar, nazır, kennas, duagu, kitabet, ihlashan gibi görevlilerin bulunduğu ifade edilmektedir (Eken, 2006, s.249). 16 y.y. kayıtlarında anlaşıldığı kadarıyla bu adla anılan yapının inşa tarihi 1474-75 olmalıdır (Göyünç, 1991, s.121; Bulduk, 1999, s.183).

Eser, Kültür ve Turizm Bakanlığı tarafından 21.09.1979/ A-1933 sayılı kararla tescillenmiştir.

*Şekil 12.Hamza-i Sağır Mescidine Geçiş Sağlayan Eyvan (2014)*



Kaynak: (Yeşilbaş, 2014, Şekil 12)

*Şekil 13. Hamza-i Sağir Mezar Yapısı ve Mezar Taşları (2014)*



Kaynak: (Yeşilbaş, 2014, Şekil 13)

Türbenin kuzeyinde kalan mescit yaklaşık 3x8 m ölçülerinde doğu-batı doğrultulu dikdörtgen planlıdır (Şekil 14). İnşa malzemesi olarak düzgün kesme kalker taş ile beraber kaba yonu taş da kullanılmıştır. Mescidin doğu, batı ve kuzey cepheleri konutlarla çevrili olması bu cephelerin mimari özelliklerini tam anlamıyla ortaya konulmasında engel teşkil etmektedir. Mescidin güney cephesi ana caddeye bakan eserin giriş cephesidir.

Cephenin aksına yerleştirilen mihrap çıkıntısı yarım daire formda yüzeyden dışa taşırılmış vaziyettedir (Şekil 15). Mihrap çıkıntısı altı dilimli küçük yarım bir kubbe formuyla sonlamaktadır. Bu noktanın hemen üzerinde palmet motifi yer almaktadır. Cephede mihrabın her iki tarafında eşit mesafede konumlandırılmış düz atkı kemerli birer adet pencere mevcuttur. Mescidin kuzey duvarında dikdörtgen girintiye sahip iki adet niş mevcuttur. Nişlerin kavsaraları istiridye kabuğunu anımsatan motiflerle doldurulmuştur. Bu duvarda tonoz başlangıç noktasından itibaren duvar boyunca profilli bir silme mevcuttur.

*Şekil 14. Hamza-i Sağir Mescit Mekâmı (2014)*



Kaynak: (Evindar Yeşilbaş, 2014, Şekil 14)

*Şekil 15. Hamza-i Sağır Mescidi - Güney Cephe ve Mihrap*



Kaynak: (Yeşilbaş, 2014, Şekil 15)

### **Cihangir Zaviyesi**

Eser; şehir merkezinden uzak sayılacak bir noktada şehrin güneybatı köşesinde, Kasımiye Medresesi'nin de güneybatısında yer almaktadır (Şekil 16). Akkoyunlu Sultanı Cihangir (1444-1468) döneminde inşa edildiği bilinmektedir (Altun, 2011, s.118). Zaviye diğer örneklerdeki gibi ikili yapı birlikteliği özelliğine sahip olup zaviye ve türbe yapılarından oluşmaktadır. Akkoyunlu Sultanı Uzun Hasan'ı 1474-1478 yıllarında ziyaret eden Venedikli Josaphat Barbaro kaleme aldığı seyahatnamesinde bu yapıdan söz etmektedir (Barbaro, 2016, s.53; Çağlayan, 2016, s.1136). 4 Temmuz 1804 tarihli belgede de 10 akçe karşılığında dua okuyan görevli Seyid Mehmed Resmi'nin görevinden feragat etmesi üzerine yerine Seyid Mehmed b. İbrahim'in geçtiği bilgisi yer almaktadır. Zaviyenin 1816 tarihli kayıtlardan da anlaşılacağı üzere bu yıllarda da işlevini devam ettirdiği görülmektedir.<sup>3</sup>

Eser, Kültür ve Turizm Bakanlığı tarafından 21.09.1979/ A-1933 sayılı kararla tescillenmiştir.

<sup>3</sup> G. Eken'den aktarımla, başka kayıtlar için bk. VGMA.HD. 561/28; 560/49;558/115; 1149/23; 1135/86; 1151/13; 1155/28; 1149/23; 1154/43; 1145/98; 569/29.



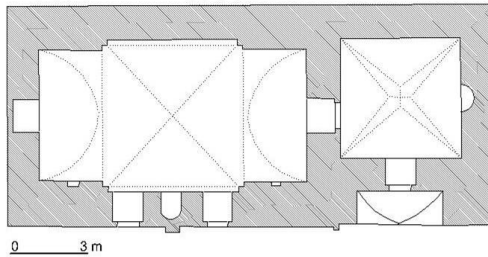
*Şekil 16.Cihangir Zaviyesi Genel Görünüşü*



Kaynak: (Yeşilbaş, 2024, Şekil 16)

Yapı, dıştan yaklaşık 15x6 m. ölçülere sahip iki dikdörtgen mekândan oluşmaktadır (Çizim 6). Yapının güney cephesinin doğu ucunda üzerinde Akkoyunlu damgası bulunan sivri kemerli bir giriş açıklığı ile yapıya geçilir. Giriş açıklığından sonra, kare bir mekâna geçiş sağlanır (Şekil 17). Daha sonra batı yöndeki başka kapı ile öncesinde türbe olan asıl mekâna geçilir. Bu mekânın kibleye bakan duvarında, dışarıya taşırılmış bir mihrap nişi bulunmaktadır. Mihrap nişi dıştan yarım daire forma sahiptir. Mihrap ünitesinin yanında dikdörtgen formda basık kemerli iki pencere yer almaktadır (Şekil 18,19). Bu pencerelerle aynı hizada olacak şekilde iki tane de tepe penceresi mevcuttur. Batı duvarda da aynı özelliklerde biri altta biri üstte iki pencere mekânın aydınlatılmasına yardımcı olmaktadır (Şekil 20). Mekânın kuzeydoğu köşesinde sanduka tipli bir mezar yer almaktadır. Hem türbe hem de mescit olarak kullanılan zaviye dikdörtgen plan şemasına sahip olup çapraz tonozla örtülüdür.

*Çizim 6.Cihangir Zaviyesi Planı*



Kaynak: (Altun'dan İşlenerek, 2011, Çizim 6)

*Şekil 17.Cihangir Zaviyesi Giriş açıklığı sonrası girilen mekân*



Kaynak: (Yeşilbaş, 2024, Şekil 17)

*Şekil 18.Cihangir Zaviyesi Mescid ve Türbesi*



Kaynak: (Yeşilbaş, 2018, Şekil 18)

*Şekil 19.Cihangir Zaviyesi meşcid mihrabı*



Kaynak: (Yeşilbaş, 2024, Şekil 19)

*Şekil 20.Cihangir Zaviyesi Türbe sandukası*



Kaynak: (Yeşilbaş, 2024, Şekil 20)



### **Şeyh Muhammed Farisi Zaviyesi**

2019 yılında Mardin’de Artuklu ilçesi kentsel sit alanında Gül Mahallesi’nde bulunan yığma bir istinat duvarı yıkılması sonucu ortaya çıkan duvar ve yapı kalıntısının “Şeyh Muhammed Farisi Zaviyesi”ne ait olduğu ileri sürülmektedir (Çağlayan, 2020, s.57). 1930’lu yıllarda yeni yolların inşası için bazı tarihi yapıların yıkıldığı bilinmektedir. Şeyh Muhammed Farisi Zaviyesi ve mescidi Hükümet Konağı meydanının büyüülmesi amacıyla yıktırılmış yapılardan biridir (Şekil 21,22). Yapının tescil kaydı bulunmamaktadır.

Bugün ayakta olmayan zaviyenin günümüze yalnızca eyvanlı çeşmesinin kuzey duvarı ulaşmıştır. Zaviye ile ilgili şer’iye sicilleri, Osmanlı Devlet Arşivi belgeleri ve salnameler gibi arşiv kayıtlarından da bilgi edinilmektedir (Sağlamçubukçu, 2018, s.447; Çağlayan, 2020, s.61). Ayrıca birçok arşiv belgesinde türbedar, müteveli, hafız ve cüzhan tayini yapıldığı bilgisinden hareketle zaviyenin 19. yüzyılda aktif olarak kullanıldığı bilinmektedir. (Çağlayan, 2020, ss.60-61).

Arşiv belgelerinden görevlendirilen kişilerden de anlaşılacağı üzere yapının türbe ve mescit olarak ikili yapı birlikteliğinin olduğu söylenebilir. Zaviyenin plan şeması ve yapı detayları hakkında net bir şey söylemek zordur. Ancak vernaküler mimarinin karakteristik özelliklerine sahip olduğunu söyleyebiliriz.

*Şekil 21. Şeyh Muhammed Farisi Mescidi ve Türbesi Kalıntıları*



Kaynak: (Çağlayan, 2020, Şekil 21).

*Şekil 22. 1900’lerin başlarında Şeyh Muhammed Farisi Zaviyesi*



Kaynak: (Bekin, 2010, Şekil 22)

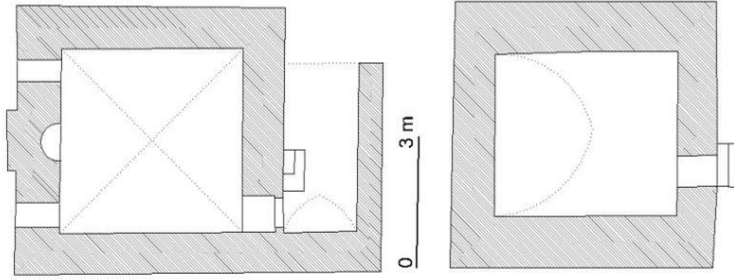


### **Şeyh Kasım Halveti Zaviyesi**

Yapı, Yenikapı Mahallesi'nde yıkık haldeki Yenikapı Hamamı'nın doğusunda yer almaktadır (Şekil 23). Zaviye etrafındaki konut dokusu nedeniyle dışardan net bir biçimde algılanamamaktadır. Kesin yapılış tarihi bilinmeyen zaviyenin Osmanlı döneminde 15.-16. yüzyılda inşa edilmiş olabileceği düşünülmektedir (Altun, 2011, s.121). Mescit ve türbe ikili yapı birlikteliğinin iki kat düzenlemesi ile karşımıza çıkması bu zaviyeyi diğer zaviyelerden ayıran özelliğidir.

Eser, Kültür ve Turizm Bakanlığı tarafından 21.09.1979/ A-1933 sayılı kararla tescillenmiştir.

*Çizim 7. Şeyh Kasım Halveti Zaviyesinin Mescid ve Türbe Planları*



Kaynak: (Altun'dan işlenerek, 2011, Çizim 7)

*Şekil 23. Şeyh Kasım Halveti Zaviyesinin Genel Görünüşü*



Kaynak: (Yeşilbaş, 2024, Şekil 23)

Zaviye iki katlı plan şemasına sahiptir (Çizim 7). Dıştan yaklaşık 5x6 m ölçülerinde kare prizmal bir kütleye sahiptir. Alt katında, beşik tonozlu türbe, üstte ise çapraz tonozlu mescit yer almaktadır. Yapının giriş kapısının kuzeyinde dar bir eyvan bulunur. Eyvandan, mescidin giriş kapısının yanındaki birkaç

basamakla aşağıdaki mumyalık mekânına inilmektedir (Altun, 2011, s.121). Ayrıca bu dar eyvan beşik tonoz ile örtülüdür. Aşağıya doğru basamaklı merdivenle türbeye inilmektedir. Kare planlı mumyalık kısmının, üstü beşik tonozludur. Türbenin içinde Şeyh Kasım ve kız kardeşi Halve'ye ait olduğu bilinen iki adet sanduka bulunmaktadır. Türbenin güney duvarında küçük bir mazgal penceresi yer alır (Şekil 24).

*Şekil 24.Şeyh Kasım Halveti Zaviyesinin Türbesi ve Sandukaları*



Kaynak: (Yeşilbaş, 2024, Şekil 24)

Zaviyenin mescidi ise, kare planlı ve çapraz tonozludur (Şekil 25),(Bilgicioğlu, 2003, ss.48-51). Kareye yakın dikdörtgen plana sahip mescidin sade yarım daire formlu bir mihrabı vardır. Mihrap dışı taşkın bir şekilde yapılmıştır (Şekil 26). Zaviyenin hazire ve yazlık namazgâh kısmı da bulunmaktadır.

*Şekil 25.Şeyh Kasım Halveti Zaviyesinin Mescidi*



Kaynak: (Yeşilbaş, 2024, Şekil 25)

*Şekil 26.Şeyh Kasım Halveti Zaviyesinin Mescit Mihrabı*



Kaynak: (Yeşilbaş, 2024, Şekil 26)

#### **Hamidiler Türbeleri ve Zaviyesi**

Osmanlı Geç dönem eseri olan bu zaviye, Savurkapı'dan Meydanbaşı'na çıkan yolun üzerinde yer almaktadır (Şekil 27). Yapı topluluğu içerisinde türbeler ve mescit bulunmaktadır. Şeyh Hamidi'nin ölümü sonrası ilk olarak 1880/81 yılında türbelerin inşasına başlanmış olup daha sonraki süreçte çoğu aynı aileden olmak üzere "şeyh" lakaplı dokuz kişinin buraya gömülmesi ile bugünkü halini almıştır (Aydın, 2001, s.444). Yapının da içinde yer aldığı avluda son dönem gömülerinin de yapıldığı görülmektedir. Yüksek bir alana konumlanan zaviye, geniş bir alana yayılarak tek katlı bir düzenlemeye sahiptir. Zaviyeye kare formlu bir kapıyla ve uzun basamaklı bir merdiven ile ulaşılmaktadır.

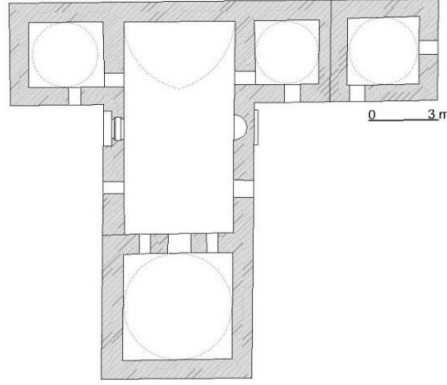
*Şekil 27.Hamidiler Türbesi Genel Görünüşü*



Kaynak: (Yeşilbaş, 2024, Şekil 27)



*Çizim 8.Hamidiler Türbesi Planı*



Kaynak: (Altun'dan İşlenerek, 2011, Çizim 8)

Yapı dört türbe ve bunlarla ilişkili bir mescit yapısından müteşekkildir. Birbirine yapışık ve bağlantılı olan birimler “ters L” plan şemasındadır (Çizim 8). Dışa doğru bir birimle taşan “L” nin kısa kolu yaklaşık 15x4 m ölçülerindeyken alt kolu ise 13x6 m ölçülerine sahiptir. Kesme taş ve kaba yonu taş tekniğinin birlikte kullanıldığı yapıya basık kemerli bir kapı açıklığı ile geçiş sağlanmaktadır (Şekil 28). Giriş açıklığının etrafını hafif sivri olan bir sağır kemer kuşatmaktadır. Giriş ünitesinin yan tarafında dikdörtgen formlu bir pencere yer almaktadır. Bu cephenin duvar yüzeyinde dilatasyon izleri ve gelişigüzel yapılan onarım izleri görülmektedir. Yapıya geçiş sağlandıktan sonra kuzeyde yer alan dikdörtgen planlı koridora geçilmektedir (Kozbe, 2022, s.53). Girişteki holün güney cephesinde bir tane mihrap bulunmaktadır. Koridorun doğu, batı ve kuzey cephelerinde türbe ve mezar odaları yer almaktadır. Koridorun batısındaki türbe girişinin önünde yerde üçgen prizma formlu taştan iki adet sanduka bulunur. Koridorun doğusunda ise kuzey ve güneyde yer alan türbe kısımların ortasında bir tane mezar bulunmaktadır. Bu mekânın güney duvarında sütunceler tarafından taşınan sade mihrap nişi, doğu duvarda ise farklı ölçülerde sivri kemerli nişler yer almaktadır. Türbelerden ilki olan Şeyh Hamid Türbesi tromplarla geçiş sağlanan yüksek bir kubbe ile örtülüdür (Şekil 29,30). Diğer türbe üzeri düz dam şeklinde örtülü olmakla birlikte köşelerde trompların yer almasından kaynaklı üstünün daha önce kubbeye örtülü olduğu düşünülmektedir (Şekil 31). Mescit kısmı ise tonoz örtü sistemine sahiptir (Şekil 32).

*Şekil 28.Hamidiler Türbesinin cepheden görünümü*



Kaynak: (Yeşilbaş, 2024, Şekil 28)

*Şekil 29.Hamidiler Türbesinin kubbeleri*



Kaynak: (Yeşilbaş, 2024, Şekil 29)

*Şekil 30.Hamidiler Zaviyesi Kubbesi*



Kaynak: (Yeşilbaş, 2024, Şekil 30)

*Şekil 31.Hamidiler Zaviyesinin kuzeyindeki mezar yapısı*



Kaynak: (Yeşilbaş, 2024, Şekil 31)

*Şekil 32.Hamidiler Türbesinin Mescit bölümü*



Kaynak: (Yeşilbaş, 2024, Şekil 32)

### **İbrahim Ağa Mescidi**

Diyarbakır Kapı Mahallesinde bulunan mescidi yaptırdığı düşünülen İbrahim Ağa hakkında herhangi bir bilgi mevcut değildir. Arşiv belgelerinde zaviye olarak zikredilmiştir. 16. yüzyılın başlarından itibaren vakıf belgelerinde varlığına rastlanan mescidin 1565 tarihinde 4.677 akçelik gelire sahip olduğu anlaşılmaktadır (Göyünç, 1991, s.244). Osmanlı dönemi ve 16. yüzyıl öncesinde kurulmuş olabileceği düşünülmektedir.



### **Şeyh Baba Abdurrahman Zaviyesi**

Bugün ayakta olmayan ve Mardin şehir merkezi dışında yer aldığı ifade edilen Baba Mahmud Zaviyesi'nin Akkoyunlular zamanında inşa edildiği de düşünülmektedir (Eken, 2006, s.250). Akkoyunluların bölgede hakimiyet kurdukları dönemde Baba Abdurrahman adlı bir dervişin onlarla birlikte hareket ettiği bilinmektedir. Kutbû'l-budala" ve "tâcû'l-meczukin" lakaplarıyla bilinen bu dervişin kurduğu zaviyenin 1564 tarihli arşiv kaydında 14.124 akçe geliri olduğu bilinmektedir (Göyünç, 1991, s.121; Aydın, 2001, s.109). Temmuz 1731 (Muharrem 1144) tarihinde Baba Abdurrahman Zaviyesi mescidinde 5 akçe karşılığında imamlık yapan Mustafa adında birinin ölümü üzerine yerini Molla Muhammed aldığı kaynaklarda yer almaktadır (Eken, 2006, s.250).

### **Karşılaştırma ve Değerlendirme**

Mardin'deki zaviyeler üzerine yaptığımız incelemeler neticesinde zaviyelerin tarihi ve mimari özellikleri ortaya konulmuştur. Çalışmanın bu bölümünde zaviyelerin karşılaştırma ve değerlendirmeleri yapılacaktır. Hem kendi içlerinde hem de Anadolu'daki benzerleri ile karşılaştırılarak Mardin zaviyelerinin Zaviye Mimarisi içerisindeki önemi ortaya konulmaya çalışılacaktır.

### **Tarihlendirme**

Tarihlendirme ve dönemleme bakımından Emüniddin Zaviyesi Mardin'deki en erken örnek olmakla birlikte Anadolu'da Türk İslam Sanatı bakımından ilk külliye olmasıyla sebebiyle de ayrı bir öneme sahiptir. Artuklu Devletinin yönetimi sürecinde inşa edilen bu örnek, kendinden sonraki zaviyelere de plan şeması bakımından örneklik teşkil ettiğini söyleyebiliriz. Hamza-i Kebir ve Hamza-i Sağır ile Cihanşir Zaviyesi ise Akkoyunlu Dönemine tarihlendirilmektedir. Zaviyelerden Hamza-i Kebir'in kitabesi günümüze ulaşmamış olsa bile Hamza-i Sağır Zaviyesi ile birlikte yalnızca ikisinin kitabesinin olduğu anlaşılmaktadır. Şeyh Kasım Halveti Zaviyesi ile Hamidiler Zaviyesi Osmanlı Dönemi eserleri olduğu kaynaklardan öğrenilmektedir. Şeyh Muhammed Farisi Zaviyesi'nin ise 19.yüzyıl arşiv belgelerinde geçmesine bağlı olarak bu tarihten önce var olduğunu söylemek mümkündür. Ancak günümüze ulaşmadığından mimari kurgusu bakımından analogik değerlendirme yapılamadığından kesin olarak hangi döneme ait olduğunu söylemek mümkün değildir. Ancak Hamza-i Sağır Zaviyesinin avlusunda evvelinde var olduğu anlaşılan çeşme ile Şeyh Muhammed Farisi Zaviyesi'nin günümüze ulaşan çeşme duvarı arasında büyük benzerlik dikkati çekmektedir.

### **Konum ve Yapı Birlikteliği**

Günümüze kadar Şeyh Muhammed Farisi Zaviyesi kalıntıları ile, diğerleri ise bütün bir halde gelmiş durumdadır. Sağlam olan 6 örnekten Hamza-i Kebir Zaviyesi fonksiyon değişikliği ile cami olarak kullanılmakta olup, diğerleri halk tarafından türbeleri bakımından ziyaretgah olarak kullanılmakla birlikte ve mescitleri de aynı şekilde kullanılmaktadır. Zaviyelerin imaret bölümü bulunmadığından zaviyeye gelen ve gidenlerin yedirilmesi, içirilmesi konusunda net bilgi sahibi değiliz. Ancak konaklamalarının uzun süreli olmasa da kısa süreliğine sağlanmış olabileceği düşünülmektedir.

Zaviye ve tekkelerin özellikle tarikat liderinin evinin kendisi veya evinin etrafında mimari oluşum neticesinde şekillendiği söylenebilir. Bu bakımdan zaviyeler kurulduğu bölgenin sivil konut mimarisini de yansıtmaktadır. İncelenen eserlerin Mardin yerleşim planı içerisindeki konumlarını değerlendirecek olursak (bugün dahi şehrin dışı sayılabilecek) inşa edildikleri dönemin kent dokusu içinde şehir dışındaki mahallerde özellikle yer aldıkları dikkati çeker (Şekil 33). Mardin'de Arap, Hristiyan, Yahudi, Şemsi, Kürt, Yezidi gibi farklı din ve kültürlerle sahip toplumların uzun yıllar bir arada yaşadıkları bilinmektedir. Müslüman toplumunun sayısı karşılığında gayrimüslim cemaat yoğunluğunun da azımsanmayacak sayıda olduğu anlaşılmaktadır. Müslüman ve aynı zamanda Türk toplum yapısının oluşması ve Türk- İslam kültürünün yaygınlaşarak bölgede ön plana çıkacak görünürlükte olması isteği politik bir yaklaşım haline gelmiştir şeklinde yorumlanabilir. Bu durum Artuklularla sistemli bir şekilde başlayan beldenin İslamlaşması ve Türkleşmesi adına bilinçli bir tercihin sonucu olmalıdır. İncelenen eserlerin erken örneklerinin Müslüman bir Türk Devleti olan Artuklu Dönemine ait olması bilgisinden hareketle, bu



zaviyelerde dini ve ilmi faaliyetlerde bulunan şeyhlerin de yukarıda zikrettiğimiz politika gereği çalışmış olabilecekleri de bir varsayımdan öteye gitmemektedir. Şeyhlerin sahip olduğu kültürü şu aşamada belirlemek zor olduğu gibi çalışmamızın da içeriği ve sınırları dahilinde ele alınan bir husus değildir. Ancak tarih, sosyoloji, antropoloji gibi bilim dallarının zaviye şeyhlerinin hayatı ve faaliyetleri üzerine yapacakları akademik çalışmalar ile bu konu açıklığa kavuşabilir. Artuklu Dönemindeki bu anlayış Akkoyunlu ve Osmanlı döneminde de alim ve din adamlarının buralara yerleştirilmesi ile devam etmiştir.

Mardin'deki zaviye örneklerinde merkezde bir yapı ve etrafında yan mekânlardan oluşan kompleks bir yapı özelliği ile inşa edildikleri görülür. Mescit, türbe ve bağlantı sağlayan mekânların bir arada olduğunu söyleyebiliriz. Zaviyelerin çoğunun mescit mekânı ile birlikte ilişkilendirildikleri görülmektedir. Emüniddin Külliyesi Mescidi ve Hamza-i Sağır Zaviyesi Mescidi dikdörtgen planlı ve tonoz örtülü olmaları bakımından benzerlik göstermektedirler. Mekân kurgusu değerlendirildiğinde mescit olarak kullanılan mekânın aynı zamanda zaviye işlevini de karşıladığını söyleyebiliriz. Yani vakit namazlarında ibadet yapılırken günün diğer belli saatlerinde dini eğitim ve tebliğin verilmiş olması muhtemeldir. Bu yapılar medrese eğitiminin verildiği gibi bir işleve sahip olmadıklarından mahalle sakinlerini dini meseleler konusunda bilgilendirme vazifesi görmüştür.

### **Malzeme ve Teknik**

İncelediğimiz zaviyelerde yapı malzemesi, Mardin dini ve geleneksel sivil mimaride kullanılan kalker taşıdır. Sarımsı kalker taşı, kesme, kaba yonu ve moloz taş teknikleri ile kullanılmıştır. Taşın tekniğine bağlı olarak zaviyelerin duvar dokuları da farklılık göstermektedir. Hamza-i Kebir Zaviyesi Türbesi, Hamza-i Sağır Zaviyesi, Hamidiler Türbeleri ve Zaviyesi ile Cihangir Zaviyesinde inşa malzemesi büyük oranda düzgün kesme taş tekniğinde kullanılmıştır. Anadolu'daki diğer zaviyelerde kullanılan taşın cinsi farklı olsa da en fazla tercih edilen tekniğin kesme taş tekniği olduğunu söyleyebiliriz. Erken dönem örneği olan Emüniddin Zaviyesi'nde kaba yonu taş tekniği dikkati çekmektedir. Batı ve İç Anadolu zaviye yapılarında ise taş ve tuğla malzemenin dönüşümlü kullanımı ile ortaya çıkan almasıık duvar tekniği daha yoğun kullanılmışken Mardin Zaviyelerinde bu tekniği görmemekteyiz.

Hamza-i Sağır Zaviyesi ile Cihangir Zaviyesi'nde belli dönemlerde gelişi güzel onarımların yapıldığı dış beden duvarlarındaki dokudan anlaşılmaktadır. Duvarda kaba yonu, moloz taş ve kesme taş tekniğinin bir arada kullanılması onarım izlerini ortaya koymaktadır.

Yapıların yalnızca beden duvarlarında değil aynı zamanda örtü sisteminde kullanılan tonoz ve kubbe birimlerinde de tuğla malzeme yerine taş malzemenin tercih edildiği anlaşılmaktadır.

### **Plan Tipi**

Mardin Zaviyeleri'ni plan şeması bakımından değerlendirdiğimizde Batı Anadolu coğrafyasında erken Osmanlı döneminde karşımıza çıkan ve çok yaygın bir şekilde kullanılarak cami plan şeması haline gelen “ters T” plan şemasının benzer örnekleri ile karşılaşmamaktayız. Buna karşın Mardin'de yaygın olarak kullanım alanı bulan, yalnızca iki birimden oluşan ve en erken örnek olan Emüniddin Zaviyesi'nin “ters L” plan şemasının diğer örneklere de öncülük ettiği anlaşılmaktadır. “ters L” planının basit bir form olarak Anadolu'da da kullanıldığı görülmektedir. Plan şeması bakımından Tokat Şeyh Maknun Açıkbaş Zaviyesi (Şahin, 2019, s.173) planı ile benzerlik gösterirken örtü sistemi açısından yalnızca tonoz kullanılmış olması ile farklılık arz eder.

Plan bakımından benzerlik gösteren Emüniddin Zaviyesi, Hamza-i Sağır Zaviyesi ve Cihangir Zaviyesi, Hamidiler Türbesi “ters L” plana sahiptir. Şeyh Muhammed Farisi Zaviyesi'nin günümüze mekân bütünlüğünü sağlayacak şekilde ulaşmadığından planı ile ilgili bilgi sahibi olamıyoruz, ancak Hamza-i Kebir ve Şeyh Kasım Halveti Zaviyesi münferit planlara sahiptir. Haçvari plan şemasına sahip Hamza-i Kebir Zaviyesi'nin Türbesi, banisi tarafından ölmeden önce türbe yapısı olarak kendisinin bizzat tasarladığı bir eserdir. Yani her ne kadar yayınlarda veya belgelerde zaviye olarak geçse de zaviyenin bir yapısı olarak günümüze ulaşmış eserdir. Bundan dolayı plan şeması bakımından zaviyelerin plan değerlendirmesine dahil edilmemiştir.

Zaviyelerden Şeyh Kasım Halveti Zaviyesi iki katlı düzenlemesi ile diğer zaviyelerden farklılık arz ettiği ifade edilebilir. Alt katında beşik tonoz örtülü türbe yapısı, üstte ise kare planlı mescit birimlerinden oluşmaktadır. Bunun temel sebebinin ise kriptalı plana sahip türbe yapısının daha önce yapılmış olmasıdır. Türbeye ek olarak daha sonra mescit mekânının eklenmiş olabileceği düşünülmektedir. Erken dönem örneklerinden Emüniddin Zaviyesi, Hamza-i Sağır Zaviyesi, Cihangir Zaviyesi merkez mekânın mescit olduğunu ancak Şeyh Kasım Halveti Türbe Zaviyesi, Hamidiler Türbeleri gibi geç dönem örneklerinin ise türbe yapısı olduğu anlaşılmaktadır. Zaviyelerin türbe mekânları ve mescit mekânlarından oluşmasının altında yatan önemli neden bölgenin önde gelen din aliminin kabirlerini ziyaret etmek amacıyla gelen kişilerin mescit mekânında ibadetlerini yapmalarını sağlamak ve gerekli olan hallerde konaklama birimi olarak kullanmaktır. Bu durum Anadolu'daki birçok zaviyede görülebilmektedir. Nitekim Diyarbakır Hasan Padişah Tekkesi (Bülbul, 2020, s.70), Niksar Sunguriye Türbe ve Zaviyesi, Tokat Merkez Çöreğibüyük Köyü Türbe ve Tekkesi, Tokat Horozoğlu (Pir Ahmet Bey) Zaviye ve Türbesi (Şahin, 2019, ss.386, 407,467), Ereğli Sarı Minber Zaviyesi, Ereğli Şeyh Şahabettin Zaviyesi (Samurlu, 2004, s.55) örnek gösterilebilir. Türbe ve mescit mekânlarının iç içe geçmiş olması kadim bir uygulamanın sonucudur. Bu bağlamda Hamidiler Türbelerinde mescit mekânlarında mezar sandukalarının yer alıyor olması, geç döneme kadar bu durumun devam ettiğini göstermesi bakımından önemlidir. Anadolu coğrafyası dışında kültürel bir sürekliliğin göstergesi olarak Bulgaristan'da Dupniçe Ahmed Bey Türbesi, Otman Baba, Kıdemli Baba, Akyazılı Sultan, Demir Baba, Ali Baba tekkelerinde de cami veya türbe yapıları ile inşa edildiklerini söyleyebiliriz (Gülyüz, 2016, s.409).

Zaviyeleri yapan mimar bilgisi konusunda elimizde herhangi bir veri bulunmadığından bu konuda net bir şey söylemek doğru olmaz. Bölgede Süryani olup yapı bilgisi konusunda deneyimli ve çevredeki kilise, manastır gibi yapıları (Kaplan, 2022) inşa etmede yetenekli ustaların varlığı bilinmektedir. Ancak bu ustalardan da yardım almış olabileceklerini söyleyebilmek için ise elimizde somut anlamda bir bilgi kaynağı mevcut değildir.

### **Süsleme**

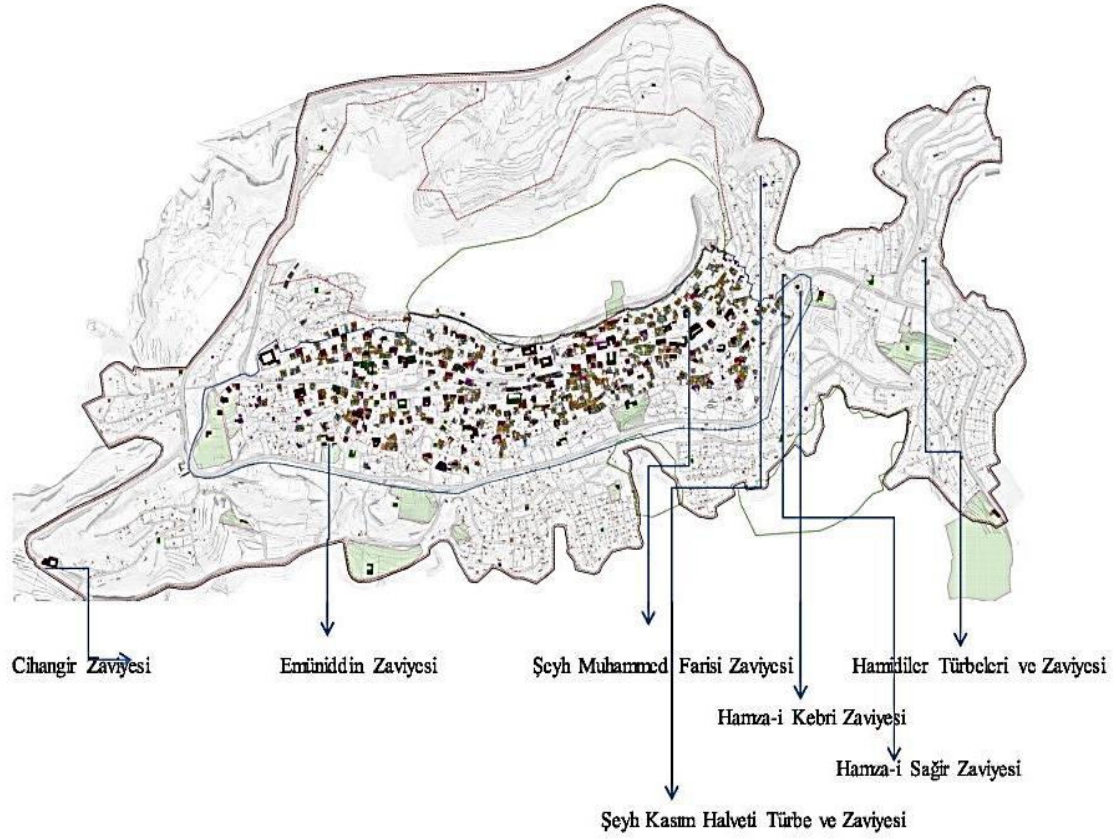
Zaviyelerde süslemelerin neredeyse hiç tercih edilmediği ve mevcut süslemelerin de Anadolu, İstanbul ve Balkanlardaki tekkelere kıyasla oldukça sade bir görünüme sahip olduğunu görüyoruz. İncelediğimiz zaviye örneklerinin genel olarak sade ve gösterişten uzak olmalarının sebebi bu yapıların sosyal nitelikli özelliklerinin ön plana çıkarılması isteği olduğu düşünülebilir.

Mardin Zaviyeleri arasında çini bezemenin kullanıldığı Hamza-i Kebir Zaviyesi'nin Türbesi örneği dışında süslemeye dair pek bir detaydan söz etmek mümkün değildir. Taç kapısında taş malzeme üzerine çini malzemenin kakma teknikli süsleme olarak kullanıldığı Hamza-i Kebir Zaviyesi'nin türbesi bu açıdan dikkat çekmektedir. Mardin tarihi yapılarında çini malzemenin kullanıldığı tek örnek olması sebebiyle bu süsleme panosunun başka bir yerden devşirme alınarak da kullanılmış olduğu düşünülebilir. Anadolu'da taş malzeme üzerine çininin kakma tekniğinde kullanılması geleneği özel ve itinalı bir işçilik gösteren teknik olmakla birlikte 13.-15. yüzyıl örneği olan birçok yapının süsleme programında da tercih edildiği görülmektedir (Ayhan, 2017, s.135). Yine bu örneğimizde kubbeye geçişlerde tromp öğelerinde kullanılan siyah bazalt taşın kireç taşı ile dönüşümlü kullanımı iç cephede hareketlilik katan bir diğer uygulamadır. Bu örnek dışındaki zaviyelerde süsleme bakımından herhangi bir uygulama dikkat çekmemektedir. Bunun asıl sebebinin ise fonksiyonelliğin ön planda tutulması ve dini tebliğin gerçekleştirildiği bu mekânlarda abartıdan uzak durulma gayretidir diyebiliriz.

### **Örtü Sistemi**

Zaviyelerin örtü sisteminde kubbe ve tonoz çeşitleri ile birlikte düz dam örtünün de tercih edildiği görülmektedir. Hamidiler Zaviyesi Türbeleri, Şeyh Kasım Halveti Zaviyesi, Hamza-i Kebir Zaviyesi Türbesi'nde kubbe tercih edilmişken, diğer zaviyelerde çapraz tonoz, beşik tonoz ve düz dam kullanılmıştır. Erken dönem örneği olan Emüniddin Zaviyesi, Hamza-i Sağır Zaviyesi, Cihangir Zaviyesi örneklerinde mescit ve türbe tonoz örtü ile örtülükten Osmanlı dönemi eseri olan Şeyh Kasım Halveti Zaviyesi Türbesi ve Hamidiler Türbeleri örneklerinin ise hem kubbe hem de tonoz örtü sistemine sahip olduğu görülür.

Şekil 33. İmar Planı Üzerinde Zaviyelerin Gösterimi



Kaynak: (Mardin KAİP üzerinden İşlenerek, Şekil 33)

## **Sonuç**

Mardin Zaviyelerinin şehrin gündelik yaşantısında hem dini, sosyal ve kültürel canlılığın oluşmasında hem de toplumda yaşanan bir takım sosyal sorunların çözümünde etkili olduğunu söyleyebiliriz. Kentin topografik özellikleri doğrultusunda kurulduğu alan üzerine şekillenen zaviyelerin ortak özellikler de sergilediğini görmekteyiz.

Günümüzde Mardin’de mevcut veya kısmen ayakta yedi zaviye bulunmaktadır. Günümüze ulaşmayan fakat hakkında bilgi edinilen iki zaviye tespit edilmiştir. Erken örneğimiz Artuklu Dönemine ait olan Emuniddin Zaviyesi olup 12.yüzyıla tarihlendirilmektedir. 19. yüzyıla kadar farklı zaviyeler kurulmuş olup 1925 yılına kadar tekke ve zaviyeleri kapatıldığı döneme kadar faaliyetlerin devam ettiği anlaşılmaktadır. Bugüne sağlam ulaşan Emüniddin Zaviyesi konut, Hamza-i Kebri Zaviye Türbesi cami, Cihangir Zaviyesi ve Hamza-i Sağir zaviyesi mescit, Hamidiler Türbeleri ve Zaviyesi ile Şeyh Kasım Halveti Zaviyesi ise mescit ve ziyaretgâh olarak kullanılmaktadır.

Mardin’de günümüze ulaşan zaviyelerin tarihlendirme sorunsalını değerlendirdiğimizde Emuniddin Zaviyesi’nin yalnızca Mardin’deki değil aynı zamanda Anadolu’daki en erken zaviye olduğu anlaşılmıştır. Plan şeması bakımından kendinden sonrakilere de örneklik teşkil etmiştir. Mardin’de Akkoyunlu dönemi en yoğun zaviye inşa edildiği dönemdir. Bu durum Akkoyunluların kolonizasyon faaliyetlerine verdikleri öncelik anlayışı ile izah edilebilir. Hamza-i Kebir, Hamza-i Sağir ve Cihangir Zaviyesi örneklerimiz bu döneme ait olup şehrin dışında sayılacak konumlarda inşa edilmişlerdir.

Mardin’deki zaviyelerin küçük ölçekli ve ikili yapı birlikteliği yaklaşımı ile imar edildikleri görülür. Türbe –mescit birlikteliğinin ön planda olduğu söylenebilir. Bu anlayış özellikle Artuklu dönemi eserleriyle başlamış ve Akkoyunlu devri yapılarında da devam etmiştir. Plan şeması bakımından dikdörtgen, kare ve “ters L” plan şemaları kullanılmıştır. Plan ölçeğinde Anadolu’da benzerleri olmakla birlikte bölgeye has özellikler de sergilemektedir. Tamamında kalker malzemenin tercih edildiği ve kesme taş, moloz taş, kaba yonu taş teknikleri ile kullanıldığı görülmektedir. Mimari ve süsleme açısından da daha az çeşitlilik gösterdiği, süsleme açısından çoğunun yalın olduğu görülmektedir.

Mardin’de Arap, Hristiyan, Yahudi, Şemsi, Kürt, Yezidi gibi farklı din ve kültürlere sahip toplumlar uzun yıllar bir arada yaşamışlardır. Müslüman toplumunun sayısı karşılığında gayrimüslim cemaat yoğunluğunun da azımsanmayacak sayıda olduğu anlaşılmaktadır. Müslüman ve aynı zamanda Türk toplum yapısının oluşması ve Türk- İslam kültürünün yaygınlaşarak bölgede ön plana çıkacak görünürlikte olması politik yaklaşımı Artuklularla başlayan zaviye inşasını da beraberinde getirmiştir. Akkoyunlu ve Osmanlı Dönemlerinde de beldenin İslamlaşması ve Türkleşmesi adına bilinçli bir tercih olarak bölgenin kendine has mimari özelliklerini sergileyen zaviye inşasının devam ettiğini söyleyebiliriz.

## Kaynaklar

- Açıkyıldız, B. (2017). Mardin Emineddin (Eminüddin) Külliyesi: hami ve mimari. *Edebiyat Fakültesi Dergisi*, 34 (2), 13-31.
- Albert, G. (1940). *Voyages Archéologiques dans la Turquie Orientale*, E. De. Boccard.
- Altun, A. (2011). *Mardin'de Türk Devri Mimarisi*, Mardin Valiliği İl Kültür Ve Turizm Müdürlüğü Yayınları.
- Artuk, İ. (Tarihsiz). *Artuk İlinin Tarihi Belgesi*, Güven Basımevi.
- Aydın, S. (2001). *Mardin Cemaat Aşiret Devlet*, Toplumsal ve Ekonomik Tarih Vakfı Yayınları.
- Ayhan, G. (2017). Remarks On Stone Inlaid With Tile Decoration In The 13th-15th-Century Turkish Architecture. H. Arslan, M. A. İçbay ve K.Stoychev (Ed.), *Current Researches In Geography* (s.135-147) içinde, E-Bwn.
- Barbaro, J. (2005). *Anadolu'ya ve İran'a Seyahat*, (T. Gündüz, Terc.) Yeditepe Yayınları.
- Bilgicioğlu, B. (2003). Mardin. *İslam Ansiklopedisi*, 28, 48-51.
- Bulduk, A. F. (1999). *Mardin Tarih*. (B. Zengin, Çev.), GAP Yayınları.
- Bülbül, M. (2020). *Osmanlı İmparatorluğu'nda Tekke Ve Zaviyeler: Diyarbakır Hasan Padişah (Balıklı) Tekkesi Örneği* [Yayımlanmamış yüksek lisans tezi]. Hitit Üniversitesi.
- Çağlayan, M. (2016, 1 Nisan). *Cumhuriyet Taşrasında Geleneksel Üzerine Modern Şehirleşme: Mardin Örneği*, Uluslararası Medeniyet, Şehir ve Mimari Sempozyumu, İstanbul, Türkiye
- Çağlayan, M.(2020). Duvarın Arkasındaki Tarih: Şeyh Muhammed Farisi Zaviyesi. *International Journal of Mardin Studies (IJMS)*, 1(1), 55-63.
- Çelik, İ. (2005). *Bir Eğitim Kurumu Olarak Tekke ve Zaviyeler* [Yayımlanmamış yüksek lisans tezi]. Atatürk Üniversitesi.
- Doğan, A. I. (1977). *Osmanlı Mimarlığında Tarikat Yapıları Tekkeler, Zaviyeler ve Benzer Nitelikli Fütüvvet Yapıları* [Yayımlanmamış doktora tezi]. İstanbul Teknik Üniversitesi.
- Eken, G. (2006). 19. Yüzyıl Mardin Vakıfları Üzerine. *Türkiyat Araştırmaları Dergisi*, 20, 233-253.
- Eyice, S. (1963). İlk Osmanlı Devrinin Dinî ve İctimai Bir Müessesesi Zaviyeler ve Camiler. *İstanbul Üniversitesi İktisat Mecmuası*, 23(1-2), 1-80.
- Göyünç, N. (1991). *XVI. Yüzyılda Mardin Sancağı*, Türk Tarih Kurumu Yayınları.
- Gülyüz, B. G. (2016). *Bulgaristan'da Osmanlı Dini Mimarisi*. [Yayımlanmamış doktora tezi]. Mimar Sinan Güzel Sanatlar Üniversitesi.
- Kaplan, N. (2022). *Mardin (Merkez) Hristiyan Dini Mimarisi*. Arkeoloji ve Sanat Yayınları.
- Kara, M. (1996). Osmanlılar'da Tasavvuf ve Tarikatlar. *Osmanlı Ansiklopedisi*, I, 169-269.
- Kara, M. (2011). Tekke. *Türkiye Diyanet Vakfı İslam Ansiklopedisi*, 40, 368-370.
- Keleş, H. (2006). Anadolu'da Akkoyunlu Kültür Mirası; Tarihi Eserler. *Türk Kültürü Ve Hacı Bektaş Veli Araştırma Dergisi*, 38, 63-80.
- Kozbe, G. ve Güngör, A. (2022). *Mardin İli Kültür Envanteri- Artuklu-Ömerli 3*. Mardin Valiliği İl Kültür Ve Turizm Müdürlüğü Yayınları.
- Kozbe, G. ve Güngör, A. (2022). *Mardin İli Kültür Envanteri- Kızıltepe-Derik-Mazıdağı 1*. Mardin Valiliği İl Kültür ve Turizm Müdürlüğü Yayınları.
- Kuzu, G. (2020). *Mardin Emineddin Külliyesi Mimari Özellikleri Koruma Sorunları ve Restorasyon Projesi Önerisi* [Yayımlanmamış yüksek lisans tezi]. Yıldız Teknik Üniversitesi.
- Küçükdağ, Y. (2004a). Ahiliğin Konya'da Kuruluşu ve Tasavvufa Getirdiği Yeni Boyut, *Konya Şehri'nin Fiziki ve Sosyo- Ekonomik Yapısı*, (1. Baskı, s.53-68) içinde, Selçuklu Belediyesi Kültür Yayınları.
- Küçükdağ, Y. (2004b). Osmanlı Döneminde Konya'nın Tasavvufi Hayatına Kısa Bir Bakış, *Konya Şehri'nin Fiziki ve Sosyo- Ekonomik Yapısı*, (1. Baskı, s.135-146) içinde, Selçuklu Belediyesi Kültür Yayınları.
- Küçükdağ, Y. ve Arabacı, C. (1999). *Selçuklular ve Konya*, Çizgi Kitabevi.
- Ocak, A. Y. (1978). Zaviyeler. *Vakıflar Dergisi*, 12, 247-269.
- Ocak, A. Y. ve Farukhi S. (1997). Zaviye. *DİA*, XII, 468-476.
- Ocak, A. Y. ve Farukhi, S. (1986). Zaviye. *İslam Ansiklopedisi*, XIII, 468-476.

- Pakalın, M. Z. (1993). *Osmanlı Tarih Deyimleri ve Terimleri Sözlüğü I-III*. Millî Eğitim Bakanlığı Yayınları.
- Paydaş, K. (2007). Ak- Koyunlular Döneminde Mardin, İ. Özçoşar, (Ed.), *Makalelerle Mardin I*, (s.307-324) içinde, Mardin Tarihi İhtisas Kütüphanesi Yayını.
- Sağlamçubukçu, S.A. (2018). *Mardin Şer-ıye Sicilleri*. Dicle Kalkınma Ajansı.
- Samurlu, H. (2004). *Osmanlı Döneminde Konya Ereğlisi'nde Tasavvufî Hayat, Tekke ve Zaviyeler*. [Yayımlanmamış yüksek lisans tezi]. Selçuk Üniversitesi.
- Soyukaya, N., Özgür, M., Kaya, F., Han, Z., Savaş, B., Alpay, E. (2013). *Mardin Kültür Envanteri*, ÇEKÜL Vakfı Yayınları.
- Sözen, M. (1970/72). *Anadolu Medreseleri: Anadolu ve Beylikler Devri I-II*. İstanbul Teknik Üniversitesi Mimarlık Fakültesi Yayını.
- Şahin, F. (2019). *Tokat'taki Tekke ve Zaviyeler*. [Yayımlanmamış yüksek lisans tezi]. Selçuk Üniversitesi.
- İbn Battuta Tanci, E. A. M. (2000). *İbn Battuta Seyahatnamesi*. (A. S. Aykut, Çev.), Yapı Kredi Yayınları.
- Tanman, M. B. (1990). *İstanbul Tekkelerinin Mimari ve Süsleme Özellikleri Tipoloji Denemeleri* [Yayımlanmamış doktora tezi]. İstanbul Üniversitesi.
- Tanman, M. B. (1991). Âsitâne. *Türkiye Diyanet Vakfı İslam Ansiklopedisi*, 3, 485-486.
- Yeşilbaş, E. (2015). Mardin'de Hamza i Kebir Türbesi üzerine yeni değerlendirmeler. *Milal ve Nihal*, 11(2), 163–182.
- Yeşilbaş, E. (2020). Ortaçağ İslam Mimarisi süsleme programında kakma tekniği Mardin örneği. *Artuklu Akademi*, 7(1), 29–76.
- Zaviye. *Nişanyan Sözlük* içinde. <https://www.nisanyansozluk.com/kelime/tarikat> adresinden 01.11.2024 tarihinde alınmıştır.