



İSTANBUL İLİNDE YER ALAN ORGANİZE SANAYİ BÖLGELERİNİN MEKÂNSAL ETKİLERİ

SPATIAL EFFECTS OF ORGANIZED INDUSTRIAL ZONES IN ISTANBUL PROVINCE

 İrem OLĞAÇ¹

¹ Dr., İstanbul Üniversitesi, Sosyal Bilimler Enstitüsü, iremolgac66@gmail.com

Geliş Tarihi / Date Applied
12.11.2024

Kabul Tarihi / Date Accepted
08.01.2025

ÖZET

Ekonomik faaliyetler çerçevesinde yer alan sanayi faaliyetleri, sanayi inkılabıyla hız kazanmış ve günümüzde daha belirgin bir forma bürünerek etki alanını genişletmiştir. Konum, sermaye, hammadde, ulaşım, enerji, pazar, işgücü gibi birçok önemli unsuru kapsayan sanayi faaliyetlerinin bulunduğu bölgeye olan etkisi göz ardı edilemeyecek şekilde büyüktür. Bu etki zaman içerisinde arazi kullanımında, nüfusun gelişiminde, ekonominin hareketlenmesinde ve çevrede meydana gelen değişimlerde belirgin olarak hissedilmiştir. Özellikle Organize Sanayi Bölgeleri (OSB)'de değişimlerin daha etkin sonuçlar ortaya çıkardığı görülmüştür. Kuruluş amacı planlı kentleşme ve sanayi faaliyetlerini bir arada toplamak olan Organize Sanayi Bölgeleri'nin günümüzdeki hedefleri arasında bölgeler arasında gelişmişlik farklarının ortadan kaldırılması, istihdam olanaklarının artırılması ve sürdürülebilir bir çevre oluşturmak gibi amaçlarda eklenmiştir. Türkiye'de kuruldukları ve faaliyete geçtikleri günden 2000 yılına kadar tüzel kişilikten yoksun olan OSB, 4562 sayılı "Organize Sanayi Bölgeleri Kanunu'nun devreye girmesi ve 15.04.2000 tarihli Resmî Gazete'de yayımlanmasıyla beraber tüzel kişilik kazanmıştır. İstanbul, Türkiye'nin nüfus bakımından en kalabalık ve sosyo-ekonomik faaliyetlerin en yoğun yaşandığı ilidir. Ayrıca sahip olduğu 8 Organize Sanayi Bölgesiyle sanayi faaliyetlerinin en yoğun olduğu ve en çok göç hareketine maruz kalan ildir.

Bu çalışmayla OSB'lerinin yoğun olarak yer aldığı İstanbul ilinin 1990 yılından 2023 yılına kadar geçirmiş olduğu mekânsal değişimler tespit edilmiştir. Bu değişimlerin arazi kullanımında ve nüfusun gelişiminde etkisi üzerinde durulmuş ve bu doğrultuda öneriler sunulmuştur.

Anahtar Kelimeler: Sanayi, Organize Sanayi Bölgeleri, Mekânsal Gelişim, İstanbul.

ABSTRACT

Industrial activities, which are included in the framework of economic activities, have gained momentum with the Industrial Revolution and have expanded their sphere of influence by taking on a more distinct form today. The impact of industrial activities, which include many important elements such as location, capital, raw materials, transportation, energy, market, and labor, on the region where they are located is so great that it cannot be ignored. This impact is felt in land use, population development, economic activity, and environmental changes over time. It is seen that the changes especially in Organized Industrial Zones (OIZ) produce more effective results. The Organized Industrial Zones aimed to bring together planned urbanization and industrial activities, and today their goals include eliminating development differences between regions, increasing employment opportunities, and creating a sustainable environment. Having lacked legal personality from the day they were established and started operating in Turkey until 2000, OIZ gained legal personality with the entry into force of the "Organized Industrial Zones Law" numbered 4562 and its publication in the Official Gazette dated 15.04.2000. Istanbul is the most populous province in Turkey and has the most intense socio-economic activities. It is also the province with the most intense industrial activities and the most migration movement with its 8 Organized Industrial Zones.

This study has determined the spatial changes that Istanbul, where Organized Industrial Zones are densely located, has undergone from 1990 to 2023. The effects of these changes on land use and population development have been emphasized and suggestions have been presented in this direction.

Keywords: Industry, Organized Industrial Zones, Spatial Development, Istanbul.

1. GİRİŞ

İnsanların ortaya çıkışı ve yerleşik hayata geçişinden günümüze kadar geçen binlerce yılda meydana gelen değişim ve gelişmeler, dünyanın mekânsal, sosyal ve ekonomik olarak farklı evrelere geçişine imkân sağlamıştır. Bu değişimler içinde en belirgin yere sahip olan ise sanayi ve özellikle fabrika tipi sanayinin ortaya çıkışı olmuştur (Bakırcı, 2019: 271). 18. yüzyılın ortalarında, malların üretim biçiminde köklü bir değişim yaşanmıştır. Bu değişim sanayi devrimi olarak adlandırılan yeni bir sürecin başlamasına olanak sağlamıştır (Johnson, Haarmann, Johnson & Clawson, 2010: 6). Sanayi devrimi, mal imalat sürecini endüstriyel teknolojiye bir dizi iyileştirme sürecini oluşturmuştur. Sanayi devriminden önce sanayi, coğrafi olarak belirli alanlarda gelişmiştir (Rubenstein, 2011: 345). Sanayi devrimiyle büyük bir değişime giren dünya, ekonomik olarak hızlı bir gelişme süreci yaşamıştır. Ekonominin ana kollarından olan sanayi ile özellikle doğada bulunan hammaddeler değerlenmeye ve şekillenmeye başlamış, sanayi yatırımları ve faaliyetleri artmış ve ortaya çıkan gelişmeler beraberinde zamanla mesafe kavramını ortadan kaldırmış ve küreselleşmeyi ortaya çıkarmıştır. Buna bağlı olarak dünyada hızla yayılan bir sanayi hamlesi görülmüştür (Doğan, 2013: 211). Bunun sonucunda hızlı kentleşme, nüfus artışı ve düzensiz arazi yapıları ortaya çıkmıştır. Bu sürede sanayi faaliyetlerinin düzensiz bir şekilde gelişme göstermesi beraberinde planlı bir süreci de getirmiştir. Birçok faktörü bünyesinde barındıran sanayi faaliyetleri aynı zamanda bu faktörlerin örgütlenmesini de zorunlu hale getirmiştir. Sanayi ekonomileri ancak geniş bir emek havuzu, ulaşım veya taşıma ağları, fabrikaların fiziksel altyapıları, depolar, bürolar ve de kentlerin sağladığı tüketici pazarlarıyla örgütlenebilirlerdi (Tümertekin & Özgüç, 2017: 409). Bu örgütlenmelerin daha düzenli olması ve alınan verimin daha yüksek olması açısından planlı bir sürecin başlaması kaçınılmaz olmuştur. Böylelikle Organize Sanayi Bölgeleri kavramı ortaya çıkmıştır.

Kavramsal olarak Birleşmiş Milletler Sınai Kalkınma Örgütü (UNIDO) tarafından “bir grup üretici tarafından, bazen ortak tesislerle birlikte kullanılmak üzere, yolların, ulaşımın ve kamu hizmetlerinin sağlanmasıyla kapsamlı bir plana göre geliştirilmiş ve parsellere bölünmüş bir arazi parçası” (UNIDO, 2019: 26) olarak tanımlanmış olan Organize Sanayi Bölgeleri, kendiliğinden oluşan bölgeleri yerine yüksek standartlarla işletilebilecek biçimde planlanan, yerleşme bölgelerinin yakınında veya dışında, düzgün yolları, yeşil sahaları ve çevre tarafından da istenilen bir komşu durumuna getirilmiş işletmelerıyla yüksek verimle çalışan bir sınai topluluk yaratabilmek için planlı bir yaklaşım olarak karşımıza çıkmıştır (Onal, 1998: 21). Sanayi bölgelerinin yüksek standartlarla işletilebilecek şekilde planlanmaya başlanması sonucu Organize Sanayi Bölgeleri kavramı doğmuştur. Büyük yatırımlar yapılarak meydana getirilen Organize Sanayi Bölgeleri, buralarda çalışanlara iyi şartlarda çalışma imkânları sağlamanın yanında, fiziki yönden yol, su, enerji, arıtma, atıkların imhası gibi altyapı tesisleri, sosyal tesisler ve teknoparkları sanayinin faydalanmasına sunarak, sosyal ve ekonomik düzen içinde önemli fonksiyonlar üstlenmiştir (Dağlar, 2015: 616). Ayrıca Organize Sanayi Bölgeleri girişimcilerin yeşermesine uygun ortam hazırlamıştır. Bunlar kontrolsüz ve hızlı kentleşmenin önüne geçmek için mekân düzenleme aracı olarak kullanılmıştır (Uğur & Aliğaoğlu, 2013: 177).

Cumhuriyet’in kurulmasıyla birlikte Türkiye’de ekonomik bağımsızlık için önemli olan sanayileşme hareketlerinin planlı bir şekilde faaliyete geçmesi 1960’lı yılların başlamasıyla hız kazanmıştır. Planlı sanayileşme için ilk hareket 1961 yılında Dünya Bankası’ndan alınan krediyle Bursa’da Organize Sanayi Bölgesi’nin kurulmasıyla olmuştur. Bu tarihten itibaren 1982 yılına kadar yasal bir mevzuata sahip olmayan Organize Sanayi Bölgeleri Türkiye’de faaliyet

göstermeye devam etmiştir. 31 Ocak 1982 tarihinde 17591 sayılı Resmî Gazete’de yayınlanan "Sanayi ve Ticaret Bakanlığı Fonlar Yönetmeliği" ortaya çıkmasıyla 20 yıllık mevzuat boşluğu giderilmiştir. Kuruldukları günden 2000 yılına kadar tüzel kişilikten yoksun olan OSB, 4562 sayılı "Organize Sanayi Bölgeleri Kanunu'nun kabul edilmesiyle ve 15.04.2000 tarihli Resmî Gazete’de yayınlanmasıyla tüzel kişiliğe kavuşmuştur. Sonraki süreci sırasıyla; 21.05.2001 tarihli 24408 sayılı "Organize Sanayi Bölgeleri Yer Seçim Yönetmeliği" ve 01.04.2002 tarihli 24713 sayılı "Organize Sanayi Bölgeleri Uygulama Yönetmeliği" takip etmiştir. Uygulamalar sırasında ortaya çıkan ihtiyaçlar doğrultusunda 2001 ve 2002 yılında yayınlanan yönetmelikler yürürlükten kaldırılarak yerini 17.01.2008 tarihli 26759 sayılı "Organize Sanayi Bölgeleri Yer Seçimi Yönetmeliği" ve 22.08.2009 tarihli 27327 sayılı "Organize Sanayi Bölgeleri Uygulama Yönetmeliği"ne bırakmıştır (Olğaç & Doğan, 2022: 79).

2000 yılında kabul edilen 4562 sayılı kanunda yer alan tanıma göre; "Organize Sanayi Bölgesi (OSB), sanayinin uygun görülen alanlarda yapılmasını sağlamak, çarpık sanayileşme ve çevre sorunlarını önlemek, kentleşmeyi yönlendirmek, kaynakları rasyonel kullanmak, bilgi ve bilişim teknolojilerinden yararlanmak, sanayi türlerinin belirli bir plan dahilinde yerleştirilmesi ve geliştirilmesi amacıyla; sınırlı tasdik edilmiş arazi parçalarının imar planlarındaki oranlar dahilinde gerekli idari, sosyal ve teknik altyapı alanları ile imalat ve tamirat, ticaret, eğitim ve sağlık alanları, teknoloji geliştirme bölgeleri ile donatılıp planlı bir şekilde ve belirli sistemler dahilinde sanayi için tahsis edilmesiyle oluşturulan ve bu kanun hükümlerine göre işletilen mal ve hizmet üretim bölgeleri" olarak ifade edilmiştir.

Altyapı olanakları, pazara yakınlık, nitelikli işgücü, ulaşım koşulları gibi faktörlerle İstanbul ve yakın çevresi sanayinin geliştiği en önemli merkezlerden biri olmuştur. Özellikle sanayi tesislerinin yer seçiminde tercih edilen alanların başında gelmiştir. Bununla beraber İstanbul kent merkezinde yer alan arsaların yüksek fiyatlarından dolayı sanayi tesislerinin kuruluşu kent dışına doğru bir yönelim göstermiştir. Bu durum tarımsal arazi niteliği taşıyan alanların sanayi alanlarına dönüşmesine, açık alanların yok olmasına ve çevre kirliliğine neden olmuştur. Ayrıca sanayi alanlarının yeni konut alanlarını oluşturmasıyla İstanbul’un doğal yapısının bozulmasına neden olmuştur (Eyüboğlu, 1998: 77).

Bu çalışmanın amacı doğrultusunda, sanayileşmenin yoğun olarak yer aldığı ve özellikle 2000’li yılların başından itibaren Organize Sanayi Bölgelerinin (8 adet) aktif bir şekilde rol oynadığı İstanbul ilinde meydana gelen mekânsal değişimler ortaya çıkarılmıştır. Arazi kullanım türlerinin uğradığı değişimi, nüfus artış ve yoğunluğunun mekân üzerindeki etkisini ortaya koymak için 1990 yılından 2023 yılına kadar meydana gelen değişimler üzerinde durulmuştur.

2. ÇALIŞMA ALANININ YERİ VE SINIRLARI

İstanbul, Türkiye’nin kuzeybatısında 41° 33’ ve 40° 28’ kuzey enlemleri ile 28° 01’ ve 29° 55’ doğu boylamları arasında yer alır. Türkiye’nin en stratejik noktasında yer alan İstanbul’un batısında Tekirdağ, kuzeyinde Karadeniz, doğusunda Kocaeli, güneyinde Marmara Denizi, orta kesiminde İstanbul Boğazı, Haliç ve Marmara Denizi’nde Adalar bulunmaktadır. Günümüzde 39 ilçesi bulunan İstanbul’un yüz ölçümü 5.461 km² ve 2023 TÜİK verilerine göre nüfusu 15.655.924’tür. Çalışma alanı içerisinde 8 Organize Sanayi Bölgesi bulunmaktadır. Bunların 5’i Tuzla’da, 1’i Ümraniye’de olmak üzere 6’sı Anadolu Yakası’nda, 1’i Başakşehir, 1’i tanesi Beylikdüzü’nde olmak üzere 2’si Avrupa yakasındadır (Harita 1). İstanbul’da yer alan organize sanayi bölgeleri; Deri Organize Sanayi Bölgesi (İDOSB), Anadolu Yakası Organize Sanayi Bölgesi (İAYOSB), Birlik Organize Sanayi Bölgesi (BOSB), Tuzla Organize Sanayi Bölgesi (TOSB), Tuzla Kimya Organize Sanayi Bölgesi (KOSB), Dudullu Organize Sanayi Bölgesi (İDOSB), İkitelli

Organize Sanayi Bölgesi (İOSB), Beylikdüzü Organize Sanayi Bölgesi'dir (İBOSB). Ayrıca 28.12.2022 tarihinde "Tuzla Biyoteknoloji İhtisas Organize Sanayi Bölgesi" tüzel kişilik kazanmıştır. Ancak aktif olmadığı için çalışma alanımıza dahil edilmemiştir.

Organize Sanayi Bölgelerinin, sanayi potansiyeli ve önemli ulaştırma imkanları bulunan yerleşim merkezlerinde kurulması önemlidir. Özellikle gelişmiş bölgelerde ihtisaslaşmış organize sanayi bölgeleri kurulması ve bu gibi bölgelerin kendilerine çekebilecekleri yan sanayi ve konut alanları da göz önüne alınarak bütüncül bir yaklaşımla ele alınmaları gereklidir (Özgüç, 2012: 70). Sanayi, ulaşım sektörünü de geliştirir. Kişi başına düşen gelir artar. Tarımsal sahalara zarar verir. Planlamayla gelişme gösterir ve sürdürülebilir olur. Faaliyet gösterdiği bölgede bir canlılık ve hareketlilik oluşturur. Nüfus artar, göçle nüfus yer değiştirir, büyük sanayi (organize) bölgeleri ortaya çıkar, diğer ekonomik faaliyetlerin gelişmesini sağlar. Bu bağlamda İstanbul'da kurulan önemli ve ilk tesisler ulaşımı sağlayan ve ulaştıran yollar üzerine veya çok yakınına kurulmuştur. Önceleri sanayi, İstanbul'u yaklaşık olarak doğu-batı yönünde kateden, hava, demir ve limanlara yakın olan günümüzde E 5 olarak bilinen Ankara ve Londra asfaltı üzerine veya çok yakınına tesis edilmişlerdir (Doğan, 2013: 515). İstanbul sınırları içerisinde sanayi yatırımlarının Organize Sanayi Bölgeleri kapsamında toplanması, kentsel gelişme ve değişimlerin yaşanmasına neden olmakla birlikte, konumlandıkları bölge ve çevresinde yerleşmelerin mekânsal ve demografik süreçlerini etkilediği tespit edilmiştir.

2.1. İstanbul Deri Organize Sanayi Bölgesi (İDOSB)

Deri Organize Sanayi Bölgesi 740 ha alanıyla İstanbul ilinin Tuzla ilçesinde yer almaktadır. Parsel sayısı 379, işletme sayısı 1.000 olan bu Organize Sanayi Bölgesinin istihdam sayısı 45.000'dir. İlk olarak Tuzla ilçesinde Sanayi ve Ticaret Bakanlığı'nın kredi desteğiyle kurulan İstanbul Kazlıçeşme Organize Deri Sanayicileri Derneği, 1982 yılında İstanbul Deri Organize Sanayi Bölgesi Müteşebbis Teşekkülü öncülüğünde imzalanan sözleşmeyle "İstanbul Deri Organize Sanayi Bölgesi" olarak kurulmuş ve ardından 15.04.2000 tarih ve 24021 sayılı Resmî Gazetede yayımlanan 4562 sayılı Organize Sanayi Bölgeleri Kanunu'yla tüzel kişiliğe kavuşmuştur. Deri Organize Sanayi Bölgesi TEM Otoyolu, Sabiha Gökçen Havalimanı ve Tuzla Limanı'na oldukça elverişli bir noktada yer almaktadır. Ayrıca bünyesinde yer alan Atıksu Arıtma Tesisi ile Deri Sanayi Atık Sularını Arıtan Tesisler kapsamında dünyada en büyük ve en etkili arıtma tesisi unvanını kazanmıştır.

2.2. İstanbul Anadolu Yakası Organize Sanayi Bölgesi (İAYOSB)

Anadolu Yakası Organize Sanayi Bölgesi 79 ha alanıyla İstanbul ilinin Tuzla ilçesinde yer almaktadır. Parsel sayısı 153, işletme sayısı 150 olan bu Organize Sanayi Bölgesinin istihdam sayısı 9.000'dir. İlk olarak 1986 yılında Sınırlı Sorumlu Mermerciler Organize Küçük Sanayi Sitesi Yapı Kooperatifi adıyla kurulan ardından 13.10.2000 tarihinde Sanayi ve Ticaret Bakanlığı öncülüğünde "Tuzla Mermerciler Organize Sanayi Bölgesi" tüzel kişiliğine kavuşmuştur. Daha sonra bölgenin ihtisas türünden karma türüne geçmesiyle talep edilen isim değişikliği çerçevesinde 18.10.2011 tarihli 02488 sayılı Sanayi ve Ticaret Bakanlığı onaylı yazıyla "İstanbul Anadolu Yakası Organize Sanayi Bölgesi" olarak yeni ismine kavuşmuştur. Bölge Sabiha Gökçen Havalimanı, Anadolu Otoyolu ve önemli üretim alanlarına (Gebze, Dilovası, Kocaeli, Bursa, Sakarya) oldukça yakın mesafede bulunmaktadır.

2.3. Birlik Organize Sanayi Bölgesi (BOSB)

Birlik Organize Sanayi Bölgesi 51 ha alanıyla İstanbul ilinin Tuzla ilçesinde yer almaktadır. Parsel sayısı 84, işletme sayısı 83 olan bu Organize Sanayi Bölgesinin istihdam sayısı 4.840'tır.

İlk olarak 05.05.1989 tarihinde S.S. Boya Vernik ve Hammaddeleri Üretici ve Satıcıları Toplu İşyeri Yapı Kooperatifi olarak kurulan ve 15.09.1995 tarihinde Arsa Ofisi Genel Müdürlüğü'nden S.S. Boya Vernik ve Hammaddeleri Üretici ve Satıcıları Toplu İşyeri Yapı Kooperatifi adına satın alınan bu bölge 27.10.2000 tarih ve 13 sicil numaralı karar ile Boya Vernik Organize Sanayi Bölgesi olarak tescilini almıştır. İlk zamanlar tek bir sektörde faaliyet gösteren ve ihtisas OSB niteliğinde iken daha sonra birçok farklı sektörü bünyesine katarak karma bir OSB haline gelmiştir. Bundan dolayı ismi 19.03.2012 tarihinde Bilim Sanayi ve Teknoloji Bakanlığı tarafından "Birlik Organize Sanayi Bölgesi" olarak değiştirilmiştir. Bölge Sabiha Gökçen Havalimanı, E-80 Çevreyolu, D-100 Otoyolu, Tuzla Limanı ve birçok sanayi tesisiyle merkezi bir konumda yer almaktadır.

2.4. İstanbul Tuzla Organize Sanayi Bölgesi (İTOSB)

İstanbul Tuzla Organize Sanayi Bölgesi 60 ha alanıyla İstanbul ilinin Tuzla ilçesinde yer almaktadır. Parsel sayısı 136, işletme sayısı 140 olan bu Organize Sanayi Bölgesinin istihdam sayısı 12.000'dir. 4562 Sayılı OSB Kanunu kapsamında Bilim, Sanayi ve Teknoloji Bakanlığı tarafından 16.11.2000 Tarih 19 Sicil numarasıyla "Tuzla Organize Sanayi Bölgesi" kurulmuştur. Sabiha Gökçen Havalimanı, Pendik ve Dilovası limanları, E-80 İstanbul-Ankara Otobanı, Yavuz Sultan Selim Köprüsü ve İstanbul-Ankara Hızlı Tren ve Yük Treni güzergâhı gibi önemli noktaların çevresinde yer almaktadır.

2.5. İstanbul Tuzla Kimya Sanayicileri Organize Sanayi Bölgesi (KOSB)

Tuzla Kimya Sanayicileri Organize Sanayi Bölgesi 74 ha alanıyla İstanbul ilinin Tuzla ilçesinde yer almaktadır. Parsel sayısı 164, işletme sayısı 165 olan bu Organize Sanayi Bölgesinin istihdam sayısı 7.500'dür. İlk olarak 1986 yılında Kimyacılar Toplu İşyeri Yapı Kooperatifine olarak kurulan bölge 2001 yılında tüzel kişilik kazanarak "Tuzla Kimya Sanayicileri Organize Sanayi Bölgesi" olmuştur. Sabiha Gökçen Havalimanı ve Tuzla Limanı'na yakın konumdadır.

2.6. İstanbul Dudullu Organize Sanayi Bölgesi (İDOSB)

İstanbul Dudullu Organize Sanayi Bölgesi 265 ha alanıyla İstanbul ilinin Ümraniye ilçesinde yer almaktadır. Parsel sayısı 259, işletme sayısı 2.450 olan bu Organize Sanayi Bölgesinin istihdam sayısı 37.500'dür. İlk olarak 1983 yılında sanayi alanlarını bir arada toplamak için kurulan bölgede, 1986 yılında İMES Sanayi Sitesi'nin açılması, 1987'de DES Sanayi Sitesi ve 1989'da KADOSAN Sanayi Sitesi'nin inşaatına başlanmıştır. 1995 yılında ise İstanbul Dudullu Organize Sanayi Bölgesi "OSB" statüsüne kavuşmuştur. Bu gelişmelerin ardından 1997'de Bölge Müdürlüğü kurulmuş ve 2001 yılında ise bölge tüzel kişiliğini kazanmıştır. Merkezi konumuyla İstanbul'un en önemli sanayi bölgelerinden birini oluşturmaktadır.

2.7. İkitelli Organize Sanayi Bölgesi (İOSB)

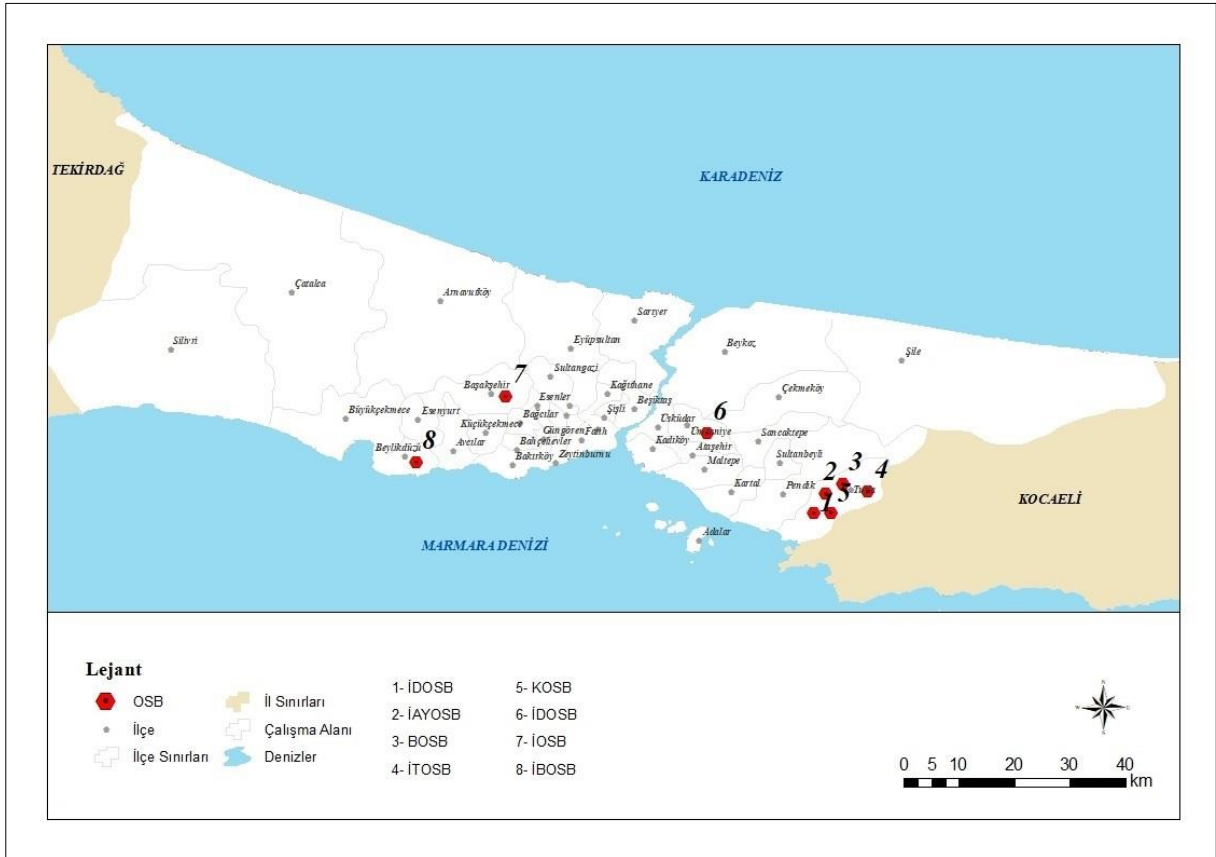
İkitelli Organize Sanayi Bölgesi 700 ha alanıyla İstanbul ilinin Başakşehir ilçesinde yer almaktadır. Parsel sayısı 287, işletme sayısı 29.000 olan bu Organize Sanayi Bölgesinin istihdam sayısı 250.000'dir. İstanbul'da neredeyse ilk sanayi tesislerinin kurulduğu Fatih, Eminönü, Kağıthane, Haliç ve çevresinin düzensiz sanayi yapılarıyla çevrenin zarar görmemesinin ardından bu yapıların çevreye zarar vermeden yerleşim alanlarının dışında devam etmesi açısından Çevre Sağlığı Müsteşarlığı, İstanbul Valiliği ve İstanbul Belediyesi kooperatifleşme için ilk adımı atmışlardır. 02.08.1985 tarihinde 36 küçük ve orta ölçekli sanayi ile toplu işyeri kooperatifine tahsis edilmiş ve 1990 yılında kurulan İkitelli Organize Küçük Sanayi Bölgesi Müteşebbis Teşekkülü sorumluluğunda çalışmalar devam etmiştir. 03.10.2001 yılında Sanayi ve Ticaret

Bakanlığı tarafından “İkitelli Organize Sanayi Bölgesi” tüzel kişilik kazanmıştır. Bölge TEM Otoyolu, Bayrampaşa Otogarı, Atatürk Havalimanı, Yavuz Sultan Selim Köprüsü ve İstanbul Havalimanına yakın olmasıyla önemli bir konumdadır.

2.8. İstanbul Beylikdüzü Organize Sanayi Bölgesi (İBOSB)

Beylikdüzü Organize Sanayi Bölgesi 160 ha alanıyla İstanbul ilinin Beylikdüzü ilçesinde yer almaktadır. Parsel sayısı 249, işletme sayısı 910 olan bu Organize Sanayi Bölgesinin istihdam sayısı 25.500'dür. Bakır, Mermerciler ve Birlik sanayi kooperatiflerinin birleşmesiyle Sanayi ve Ticaret Bakanlığı tarafından 17.04.2002 tarih ve 202 Sicil Numarasıyla Beylikdüzü Organize Sanayi Bölgesi tescil hakkını kazanmıştır. Bölge Atatürk Havalimanı ve Ambarlı Limanına yakın bir konumdadır.

Harita 1. İstanbul İli Sınırları ve Organize Sanayi Bölgeleri (OSB)



Kaynak: Yazar tarafından hazırlanmıştır.

3. AMAÇ VE YÖNTEM

Bu çalışmada İstanbul ilinde yaşanan mekânsal değişimlere dikkat çekilmiştir. Özellikle ve 15.04.2000 tarihli Resmî Gazete’de yayımlanan 4562 sayılı “Organize Sanayi Bölgeleri Kanunu’nun devreye girmesiyle il sınırları içerisinde tüzel kişilik kazanan 8 Organize Sanayi Bölgesinin il sınırları içerisinde değişime uğrattığı arazi kullanımı, nüfusun miktar ve dağılışı, ekonomik ve çevresel birçok faktör üzerinde durulmuştur. Bu faktörlerin tespiti için ilk olarak konuyla ilgili önceki yıllarda çalışılmış ve yayımlanmış resmî belgeler, yıllık raporlar, makale, kitap vb. dokümanlar incelenmiştir. Elektronik kaynaklardan harita alt tabanları temin edilmiştir. Mekânsal değişimin ortaya çıkarılması için CORİNE ve ESRI arazi örtüsü sınıflandırmalarından veriler oluşturulmuştur. Ayrıca nüfus yapısının ortaya çıkarılması için

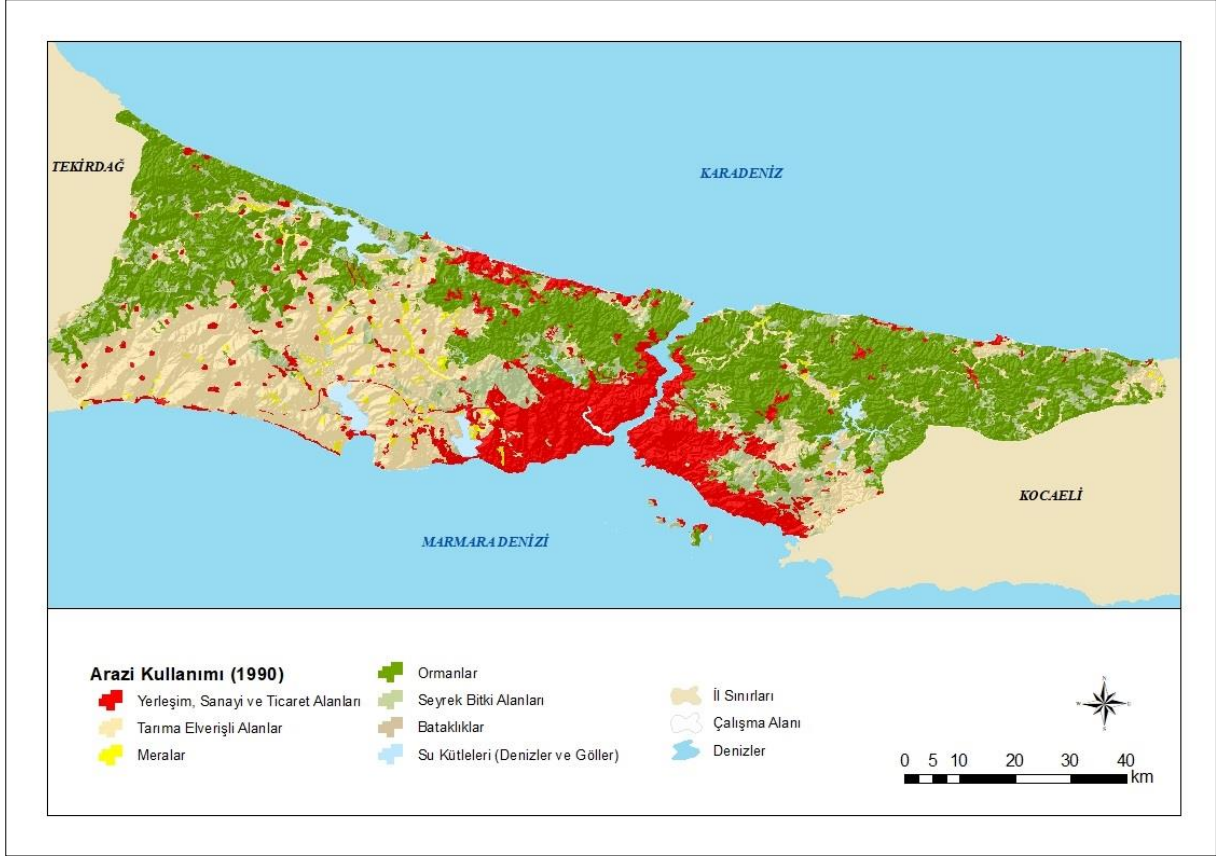
Devlet İstatistik Enstitüsü (DİE) ve Türkiye İstatistik Kurumu (TÜİK)'in yayınladığı verilerden yararlanılmıştır. Toplanan verilerin analizi için Google Earth Pro ve ArcGIS/ArcMap 10.4.1 programlarından yararlanılmıştır. Bu programlar doğrultusunda konuya yönelik haritalar oluşturulmuştur. Haritalar oluşturulurken özellikle yoğunluk analizlerinde ArcGIS/ArcMap 10.4.1 programında Mekânsal Analiz (Spatial Analysis) içerisinde yer alan Kernel Yoğunluk Analizi (Kernel Density Estimation) yöntemi tercih edilmiştir. Kernel Yoğunluk Analizi, kullanıcının geleneksel bir histogram kullanırken olduğundan daha iyi incelenen olasılık dağılımını analiz etmesini sağlayan olmazsa olmaz bir olasılık yoğunluk fonksiyonunun analizi tekniğidir (Weglarczyk, 2018: 1).

4. BULGULAR

4.1. Arazi Kullanım Üzerine Etkileri

Sanayi faaliyetleri nüfusun dağılışında, ekonomik faaliyetlerin çeşitlilik göstermesinde ve nüfusun iş bölümü paylaşımında etkili olarak kentleşmeye zemin hazırlamıştır. Sanayi, bu zemini hazırlarken aynı zamanda kent içindeki arazi dokusu üzerinde de etkili olmuştur. Şüphesiz bu etki çoğu kez sanayi kuruluşlarının bölgelerde yoğunluk meydana getirecek şekilde toplanarak sanayi alanları oluşturmasıyla karşımıza çıkmıştır (Tümertekin, 2014: 92). Organize Sanayi Bölgeleri kentleşme sürecine katkıda bulunması bakımından oldukça önemlidir. Bu bölgelerde tesislerin bir arada bulunması ulaşım ve iletişim kolaylığı sağlamanın yanı sıra çevreyi olumlu etkileyerek sağlıklı bir şehir olgusunu da ortaya çıkarmaktadır. Organize Sanayi Bölgeleri arazi kullanımı, çevre koşulları ve düzenli yerleşmeler için tercih edilebilirlik açısından önem taşımaktadır (Doğan, 2019: 268). Organize Sanayi Bölgelerinin etki alanlarını İstanbul sınırları içerisinde de görmek mümkündür. Sanayi yatırımlarının Organize Sanayi Bölgeleri biçiminde İstanbul çeperinde yeniden örgütlenmesi, sanayileşme-kentleşme etkileşimi bağlamında kentsel gelişme ve değişimlerin yaşanmasına neden olmuştur. Bu çerçevede, konumlandırıldıkları bölge ve yakın çevresi için sosyo-ekonomik çekim merkezi niteliğindeki Organize Sanayi Bölgelerinin, çevredeki yerleşmelerin demografik ve mekânsal gelişim süreçlerini etkilemiştir (Özcan & Gündoğar, 2015: 11). İstanbul özellikle Organize Sanayi Bölgelerinin etkisiyle mevcut arazi yapısında birçok değişiklik yaşamıştır. 1990, 2000, 2018 ve 2023 yıllarına ait arazi yapıları incelenerek bu durum ortaya çıkarılmıştır. Çalışma alanı yapay sahalar, tarımsal alanlar, orman ve yarı doğal sahalar, su varlığı olmak üzere 5 temel grup içerisinde incelenmiştir.

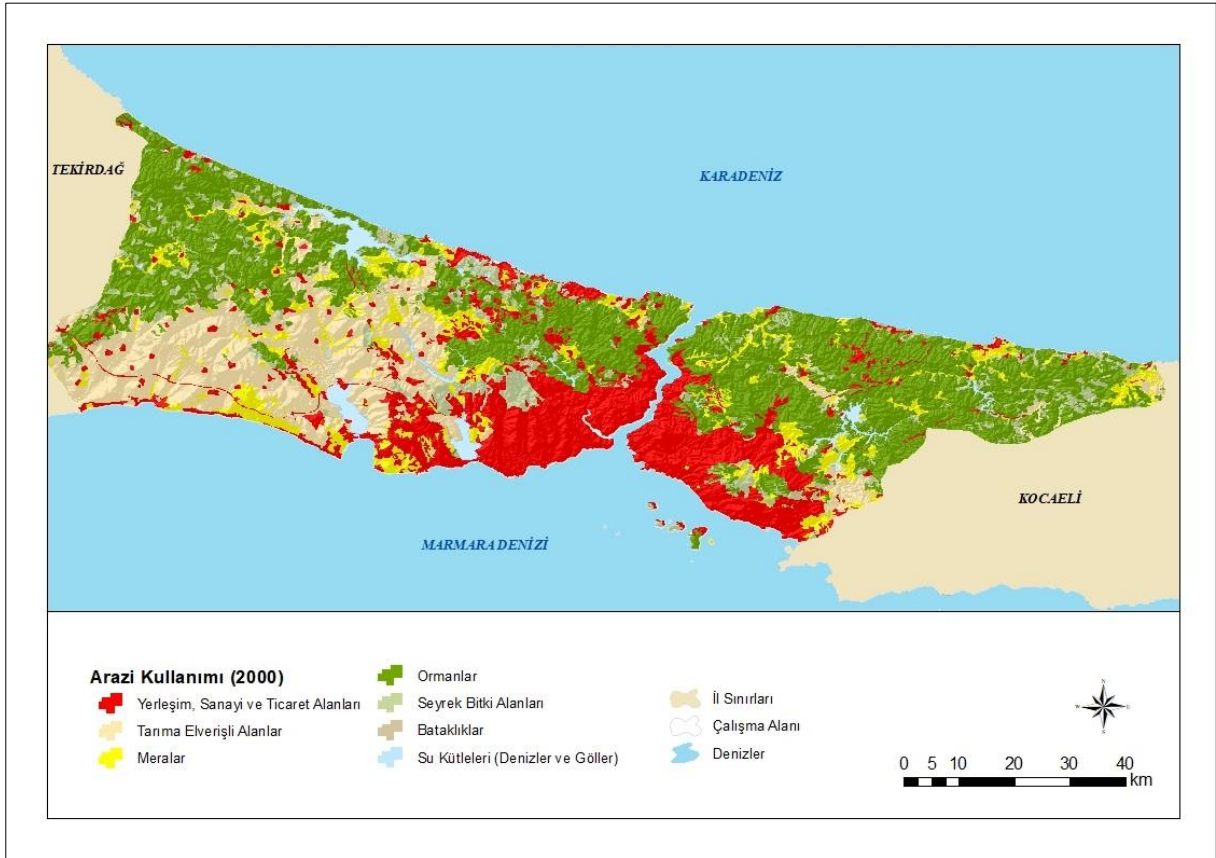
Harita 2. Çalışma Alanının Arazi Kullanımı (1990)



Kaynak: Yazar tarafından hazırlanmıştır.

1990 yılı İstanbul ilinin arazi kullanımına bakıldığında toplam alan 5.461 km² olarak hesaplanmıştır. Organize Sanayi Bölgelerinin tüzel kişilik kazanmadığı ve Organize Sanayi Bölgelerinin gelişiminin ilk adımlarının atıldığı bu dönemde yerleşim, sanayi ve ticaret alanlarını kapsayan yapay sahalar 699 km² ile %12,78 oranına sahiptir. Tarımsal sahalar içerisinde yer alan tarıma elverişli alanlar 1.426 km² ve meralar 71 km² ile %27,41 oranına sahiptir. Orman ve yarı doğal sahalar %44,52'lik oranıyla çalışma alanımızda en yüksek paya sahip alanı olmuştur. Ormanlar 1.899 km² ve seyrek bitki alanları 530 km²'dir. Çalışma alanımızda en düşük oranlar ise 3 km² ile su altında kalmış içsel alanlar ve 128 km² ile su kütleleri olmuştur. Harita 2 incelendiğinde; henüz tam olarak faaliyete geçmemiş Organize Sanayi Bölgelerinin merkezleri olan Tuzla, Ümraniye Başakşehir ve Beylikdüzü sınırları içerisinde yapay sahaları oluşturan yerleşim, sanayi ve ticaret alanlarının çok az bir paya sahip olduğu görülmektedir. Bu bölgelerde daha çok tarıma elverişli alanların varlığından söz etmek mümkündür.

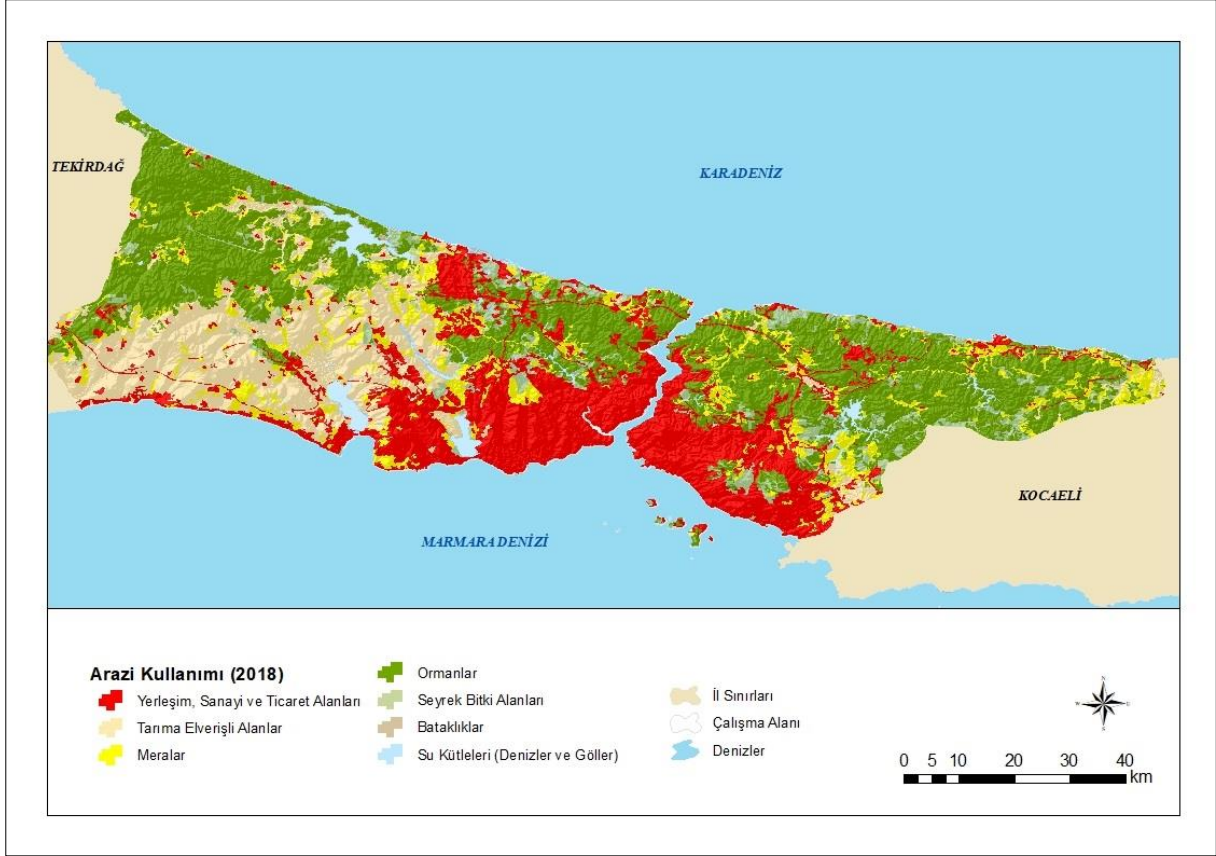
Harita 3. Çalışma Alanının Arazi Kullanımı (2000)



Kaynak: Yazar tarafından hazırlanmıştır.

2000 yılı İstanbul ilinin arazi kullanımına bakıldığında Organize Sanayi Bölgelerinin tüzel kişilik kazanmaya başladığı bu dönemde yerleşim, sanayi ve ticaret alanlarını kapsayan yapay sahalar 973 km² ile %17,82 oranına yükselmiştir. Tarımsal sahalar içerisinde yer alan tarıma elverişli alanlar 896 km² ve meralar 434 km² ile %24,36 oranıyla bir düşüş yaşamıştır. Orman ve yarı doğal sahalar %42,34'lük oranıyla çalışma alanımızda en yüksek paya sahiptir. Ormanlar 1.934 km² ve seyrek bitki alanları 378 km²'dir. Çalışma alanımızda en düşük oranlar ise 3 km² ile su altında kalmış içsel alanlar ve 138 km² ile su kütleleri olmuştur. Harita 3 incelendiğinde; tüzel kişilik kazanmaya başlayan organize sanayi bölgelerinin arazi yapısı üzerindeki değişimlerin etkilerinin ortaya çıktığı görülmektedir. Özellikle Tuzla, Ümraniye Başakşehir ve Beylikdüzü sınırları içerisinde yapay sahaları oluşturan yerleşim, sanayi ve ticaret alanlarının sahip olduğu payın arttığı görülmektedir.

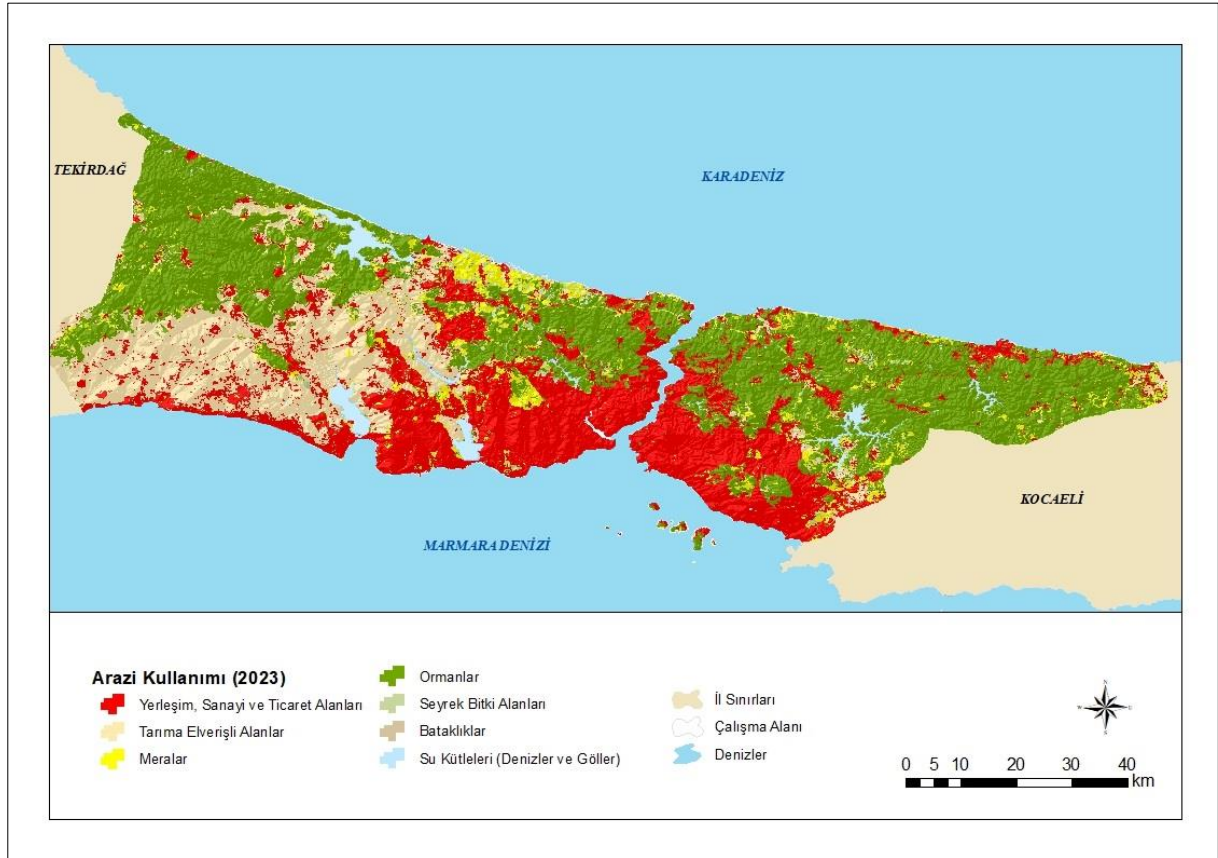
Harita 4. Çalışma Alanının Arazi Kullanımı (2018)



Kaynak: Yazar tarafından hazırlanmıştır.

2018 yılı İstanbul ilinin arazi kullanımına bakıldığında Organize Sanayi Bölgelerinin tüzel kişilik kazandıktan sonra etki alanlarının genişletmesiyle arazi yapısında değişimler meydana geldiği görülmektedir. Bu dönemde özellikle yerleşim, sanayi ve ticaret alanlarını oluşturan yapay sahalarının oranının arttığını ve aynı zamanda orman ve yarı doğal sahaların oranlarında ise düşüşün devam ettiğini söylemek mümkündür. Yerleşim, sanayi ve ticaret alanlarını kapsayan yapay sahalar 1.184 km² ile %21,69 oranına yükselmiştir. Tarımsal sahalar içerisinde yer alan tarıma elverişli alanlar 835 km² ve meralar 505 km² ile %24,53 oranına sahiptir. Orman ve yarı doğal sahalar %38,25'lik oranıyla çalışma alanımızda en yüksek paya sahiptir. Ormanlar 1.821 km² ve seyrek bitki alanları 267 km²'dir. Çalışma alanımızda en düşük oranlar ise 7 km² ile su altında kalmış içsel alanlar ve 137 km² ile su kütleleri olmuştur. Harita 4 incelendiğinde; 2002 yılında Beylikdüzü Organize Sanayi Bölgesi'nin kurulmasıyla özellikle Beylikdüzü ve çevresinde yer alan Esenyurt, Avcılar, Küçükçekmece, Bağcılar ve Esenler ilçelerinde yapay sahaları oluşturan yerleşim, sanayi ve ticaret alanlarının sahip olduğu payın arttığı görülmektedir. Ayrıca bu sahaların gelişimi Tuzla, Ümraniye ve Başakşehir sınırları içerisinde de devam etmektedir.

Harita 5. Çalışma Alanının Arazi Kullanımı (2023)



Kaynak: Yazar tarafından hazırlanmıştır.

2023 yılı İstanbul ilinin arazi kullanımına bakıldığında organize sanayi bölgelerinin etkisinin artmasıyla arazi yapısında özellikle yerleşim, sanayi ve ticaret alanlarının oranları yükselmeye devam etmiştir. Yerleşim, sanayi ve ticaret alanlarını kapsayan yapay sahalar 1.366 km² ile %25,02 oranına yükselmiştir. Tarımsal sahalar içerisinde yer alan tarıma elverişli alanlar 851 km² ve meralar 288 km² ile %20,86 oranına sahiptir. Orman ve yarı doğal sahalar %38,40'lık oranıyla çalışma alanımızda en yüksek paya sahip olmaya devam etmiştir. Ormanlar 2.063 km² ve seyrek bitki alanları 34 km²'dir. Çalışma alanımızda en düşük oranlar ise 7 km² ile su altında kalmış içsel alanlar ve 147 km² ile su kütleleri olmuştur. Harita 5 incelendiğinde; ulaşım koşullarının da etkisiyle Dudullu Organize Sanayi Bölgesi, İkitelli ve Beylikdüzü Organize Sanayi Bölgelerinde yerleşimlerin arttığını görmekteyiz. Ayrıca İstanbul'un en doğusunda yer alan Tuzla ilçesinde de organize sanayi bölgelerinin etkisiyle yerleşim alanlarının artış göstermeye devam ettiği görülmektedir.

2002 yılında Beylikdüzü Organize Sanayi Bölgesi'nin kurulmasıyla özellikle Beylikdüzü ve çevresinde yer alan Esenyurt, Avcılar, Küçükçekmece, Bağcılar ve Esenler ilçelerinde yapay sahaları oluşturan yerleşim, sanayi ve ticaret alanlarının sahip olduğu payın arttığı görülmektedir. Ayrıca bu sahaların gelişimi Tuzla, Ümraniye ve Başakşehir sınırları içerisinde de devam etmektedir.

Tablo 1. Çalışma Alanının Arazi Kullanımı (1990-2023)

Grup	Arazi Kullanım Şekli	Alan (km ²) (1990)	Oran (%)	Alan (km ²) (2000)	Oran (%)	Alan (km ²) (2018)	Oran (%)	Alan (km ²) (2023)	Oran (%)
Yapay Sahalar	Yerleşim-Sanayi-Ticaret A.	699	12,78	973	17,82	1.184	21,69	1.366	25,02
Tarımsal Sahalar	Tarıma Elverişli A.	1.426	27,41	896	24,36	835	24,53	851	20,86
	Meralar	71		434		505		288	
Orman ve Yarı Doğal Sahalar	Ormanlar	1.899	44,52	1.934	42,34	1.821	38,25	2.063	38,4
	Seyrek Bitki A.	530		378		267		34	
Su Altında Kalmış A.	Bataklıklar	3	0,05	3	0,05	7	0,12	7	0,12
Su Varlığı	Su Kütleleri	128	2,34	138	2,53	137	2,51	147	2,7
Diğer	Diğer Alanlar	705	12,9	705	12,9	705	12,9	705	12,9
Toplam		5.461	100	5.461	100	5.461	100	5.461	100

4.2. Nüfus Gelişimi Üzerine Etkileri

Geçmişten günümüze bölgelerin nüfuslanmasında etkili olan faktörler değişkenlik göstermiştir. Dünya genelinde yoğun nüfuslu alanlar incelendiğinde birçok faktörü bünyesinde barındıran metropol/megapol olarak adlandırılan alanlarda nüfusun toplandığı görülmektedir. Sanayi ve ticaret faaliyetlerine ek olarak alternatif ekonomik imkanlarında geliştiği bu alanlar, güçlü ekonomik yapıları ve istihdam olanaklarıyla nüfusun toplandığı merkezler olmuştur (Sertkaya Doğan, 2019: 29). Bu merkezlerin başında İstanbul gelmektedir. İstanbul, sahip olduğu birçok sosyo-ekonomik imkanlarda nüfusun toplandığı ve yoğunluk kazandığı alanların başında gelmektedir. Sınırları içerisinde yer alan 8 Organize Sanayi Bölgesiyle nüfusun yıllar içerisinde artışı ve dağılımı konusunda büyük bir paya sahiptir. Ayrıca İstanbul metropoliten alanında, nüfus artışı ve ilçelere göre dağılımı ile mekânsal gelişme arasında önemli ilişkiler bulunmaktadır (Erbaş, 2018: 28). Bu durum 1990-2023 yılları arasında İstanbul nüfusunun ilçelere göre dağılımında görülmektedir.

Tablo 2. Çalışma Alanının İlçeler Bazında Nüfus Miktarı ve Nüfus Yoğunluğu (1990-2023)

İlçe	Alan (km)	Nüfus Miktarı (1990)	Nüfus Miktarı (2000)	Nüfus Miktarı (2018)	Nüfus Miktarı (2023)	Nüfus Yoğunluğu (2023)
Adalar	11	19.413	17.760	16.119	16.325	1.484
Arnavutköy	453	-	-	270.549	336.062	742
Ataşehir	25	-	-	416.318	416.529	16.661
Avcılar	50	-	233.749	435.625	437.221	8.744
Bağcılar	23	-	556.519	734.369	719.071	31.264
Bahçelievler	17	-	478.623	594.053	567.848	33.403
Bakırköy	29	1.328.276	208.398	222.668	220.476	7.603
Başakşehir	107	-	-	427.835	509.915	4.766
Bayrampaşa	9	212.570	246.006	271.073	268.850	29.872
Beşiktaş	18	192.210	190.813	181.074	169.022	9.390
Beykoz	310	163.786	210.832	246.700	245.647	792

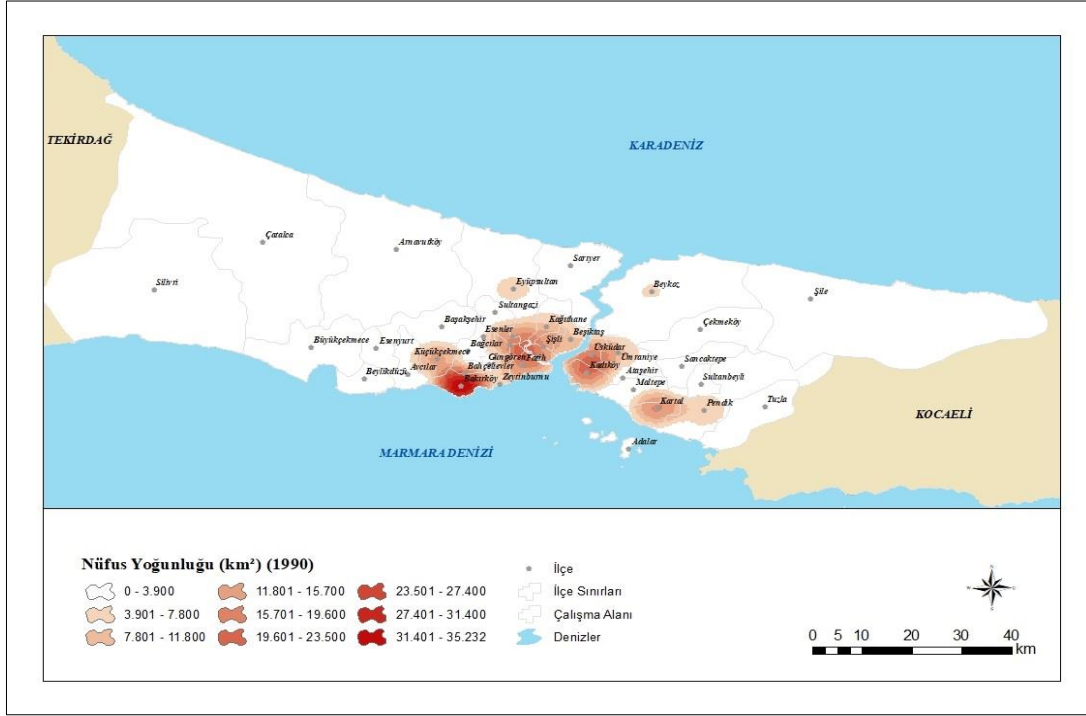
Beylikdüzü	39	-	-	331.525	409.347	10.496
Beyoğlu	9	229.000	231.900	230.526	218.589	24.288
Büyükkçekmece	173	142.910	384.089	247.736	276.572	1.599
Çatalca	1.142	64.241	81.589	72.966	80.007	70
Çekmeköy	152	-	-	251.937	299.806	1.972
Esenler	19	-	380.709	444.561	427.901	22.521
Esenyurt	43	-	-	891.120	978.007	22.744
Eyüpsultan	228	211.986	255.912	383.909	420.194	1.843
Fatih	15	462.464	403.508	436.539	356.025	23.735
Gaziosmanpaşa	12	393.667	752.389	487.046	483.830	40.319
Güngören	7	-	272.950	289.331	269.944	38.563
Kadıköy	25	648.282	663.299	458.638	467.919	18.717
Kağıthane	15	269.042	345.239	437.026	445.672	29.711
Kartal	38	611.532	407.865	461.155	475.042	12.501
Küçükçekmece	44	479.419	594.524	770.317	792.030	18.001
Maltepe	53	-	355.384	497.034	523.137	9.871
Pendik	190	295.651	389.657	693.599	743.774	3.915
Sancaktepe	63	-	-	414.143	492.804	7.822
Sarıyer	177	171.872	242.543	342.503	344.250	1.945
Silivri	858	77.599	108.155	187.621	221.723	258
Sultanbeyli	29	-	175.700	327.798	360.702	12.438
Sultangazi	37	-	-	523.765	532.802	14.400
Şile	800	25.372	32.447	36.516	48.537	61
Şişli	10	250.478	270.674	274.289	264.736	26.474
Tuzla	138	-	123.225	255.468	293.604	2.128
Ümraniye	46	301.257	605.855	690.193	723.760	15.734
Üsküdar	35	395.623	495.118	529.145	517.348	14.781
Zeytinburnu	12	165.679	247.669	284.935	280.896	23.408
Toplam	5.461	7.309.190	10.018.735	15.067.724	15.655.924	2.867

Kaynak: DİE VE TÜİK verilerinden yararlanılarak hazırlanmıştır.

İstanbul'un 1990 yılı nüfus verileri incelendiğinde; nüfus miktarının en fazla olduğu ilçeler Bakırköy (1.328.276), Kadıköy (648.282) ve Kartal (611.532) ilçeleridir. Nüfus miktarının en az olduğu ilçeler ise; Adalar (19.413), Şile (25.372), Çatalca (64.241) ve Silivri (77.599) ilçeleridir (Tablo 2). İstanbul'un 2000 yılı nüfus verileri incelendiğinde; nüfus miktarının en fazla olduğu ilçeler Gaziosmanpaşa (752.389), Kadıköy (663.299) ve Ümraniye (605.855) ilçeleridir. Nüfus miktarının en az olduğu ilçeler ise; Adalar (17.760), Şile (32.447) ve Çatalca (81.589) ilçeleridir (Tablo 2). İstanbul'un 2018 yılı nüfus verileri incelendiğinde; nüfus miktarının en fazla olduğu ilçeler Esenyurt (891.120), Küçükçekmece (770.317), Ümraniye (690.193) ve Bağcılar (734.369) ilçeleridir. Nüfus miktarının en az olduğu ilçeler ise; Adalar (16.119), Şile (36.516) ve Çatalca (72.966) ilçeleridir (Tablo 2). 2023 yılı nüfus verilerine göre; toplam nüfusu 15.655.924 olan İstanbul ilinde, nüfus yoğunluğu 2.867'dir. İstanbul'un yıllık nüfus artış hızı %-1,60'e ulaşmıştır. İstanbul ilinin 39 ilçesi içerisinde Gaziosmanpaşa 40.319 kişi ile en yoğun nüfusa sahip ilçesi

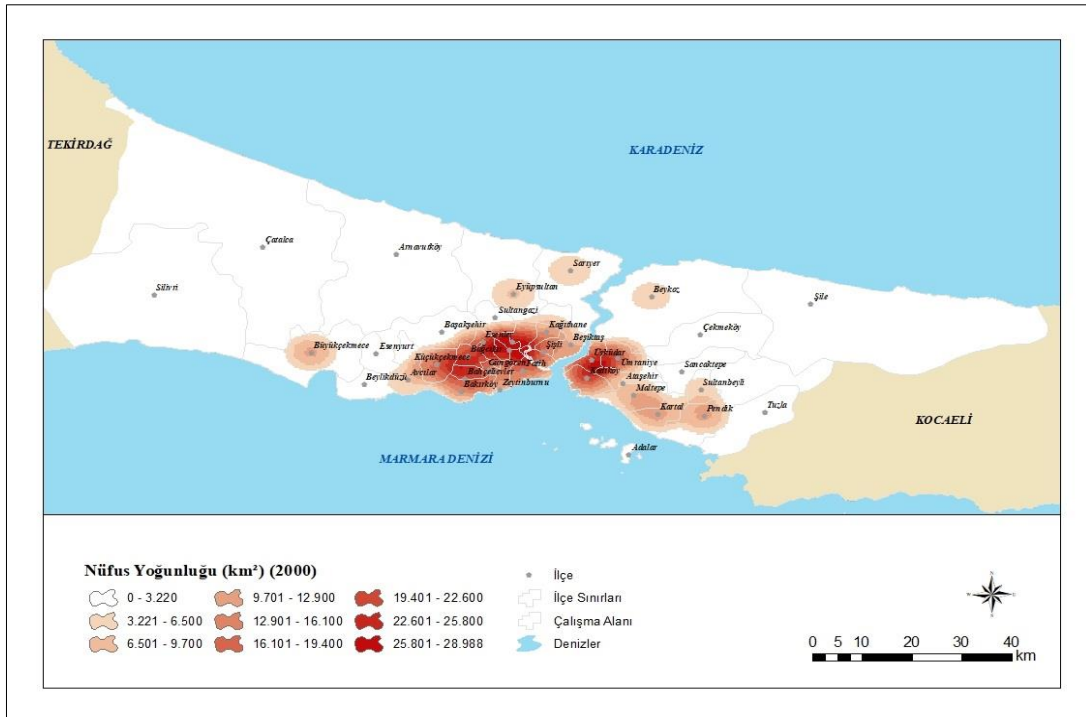
konumundadır. Şile 61 kişi ile yoğunluğun en düşük olduğu ilçe konumundadır. Nüfus miktarının en fazla olduğu ilçeler Esenyurt (978.007), Küçükçekmece (792.030), Ümraniye (723.760) ve Bağcılar (719.071) ilçeleridir. Nüfus miktarının en az olduğu ilçeler ise; Adalar (16.325), Şile (48.537) ve Çatalca (80.007) ilçeleridir (Tablo 2).

Harita 6. Çalışma Alanının Nüfus Yoğunluğu (1990)



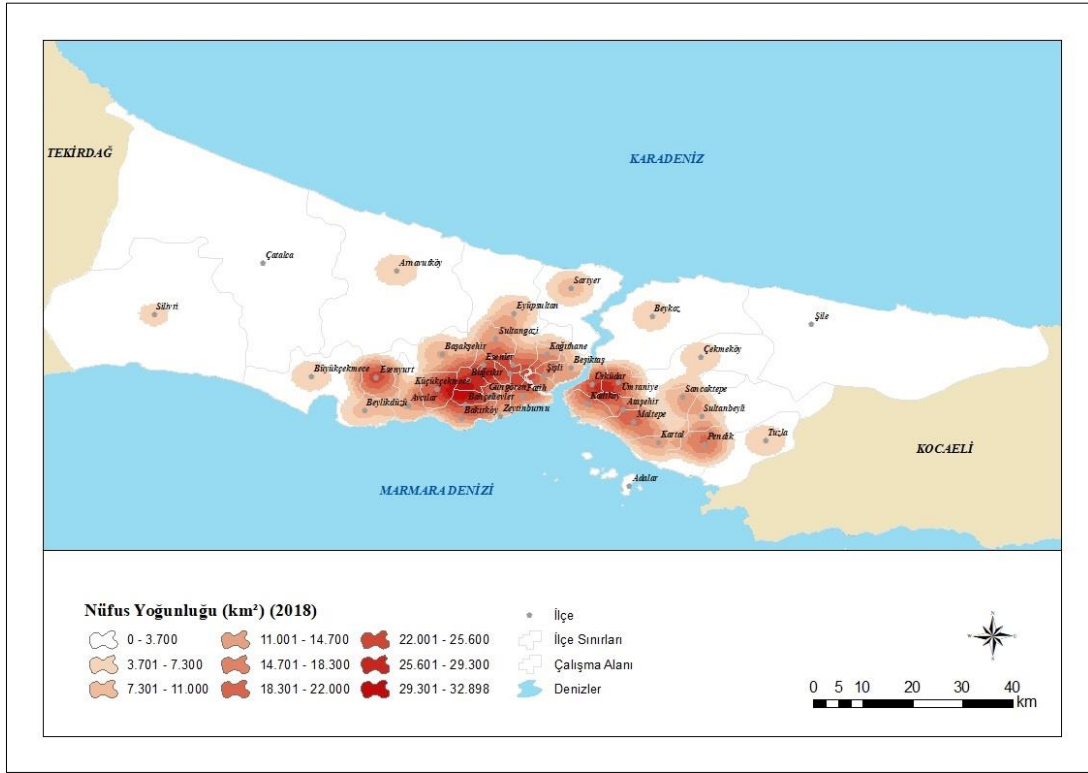
Kaynak: Yazar tarafından hazırlanmıştır.

Harita 7. Çalışma Alanının Nüfus Yoğunluğu (2000)



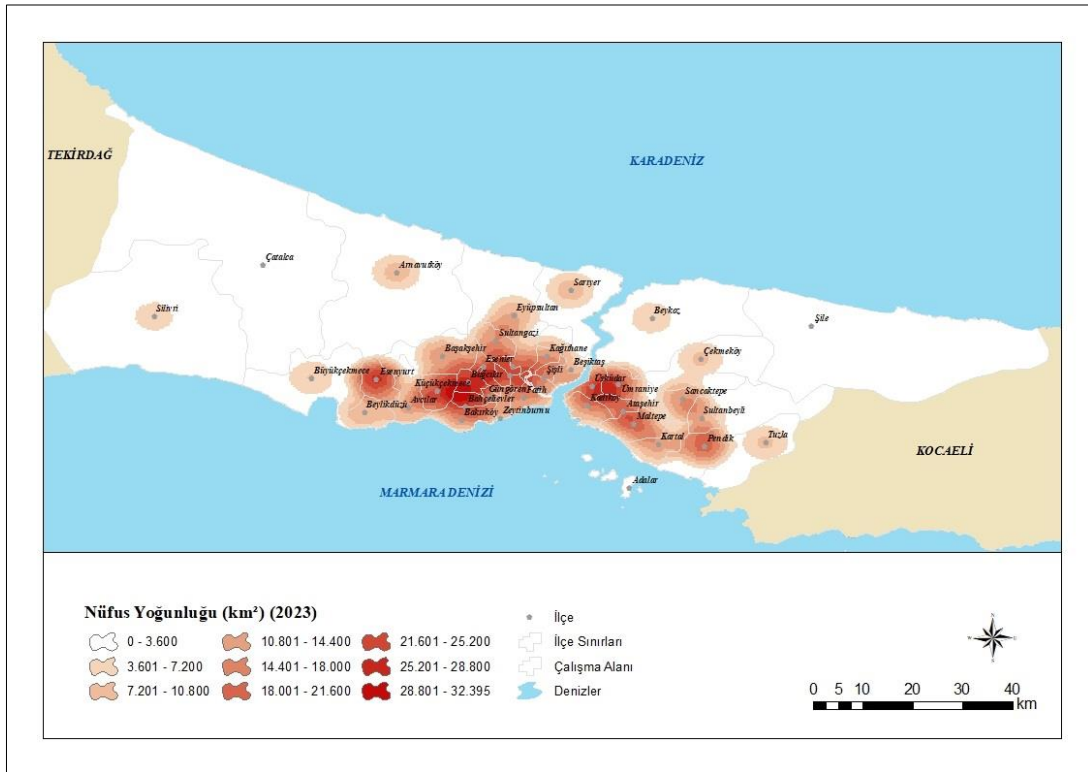
Kaynak: Yazar tarafından hazırlanmıştır.

Harita 8. Çalışma Alanının Nüfus Yoğunluğu (2018)



Kaynak: Yazar tarafından hazırlanmıştır.

Harita 9. Çalışma Alanının Nüfus Yoğunluğu (2023)



Kaynak: Yazar tarafından hazırlanmıştır.

Çalışma alanında nüfus yoğunluğunun en yüksek olduğu yerler Avrupa Yakası'nın güneydoğusu ile Anadolu Yakası'nın güneybatısıdır. Nüfus yoğunluğunun en fazla olduğu ilçeler; Gaziosmanpaşa (40.319), Güngören (38.563), Bahçelievler (33.403), Bağcılar (31.264), Bayrampaşa (29.872) ve Kağıthane (29.711) ilçeleridir. Nüfus yoğunluğunun en fazla olduğu Gaziosmanpaşa ilçesinde toplam nüfus 483.830, kapladığı alan ise 12 km²'dir. Yoğunluğun en az olduğu ilçe ise Şile'dir. Nüfus yoğunluğu 61 olan ilçe, 48.537 toplam nüfusla 800 km² bir alandan oluşmaktadır. Yoğunluğun en az olduğu diğer ilçeler ise; Çatalca (70), Silivri (258), Arnavutköy (742) ve Beykoz (792) ilçeleridir. Nüfus yoğunluğunun yüksek olduğu ilçelerin çoğunlukla Avrupa Yakası'nda bulunduğu görülmektedir (Tablo 2).

1990, 2000, 2018 ve 2023 yılları içerisinde nüfus yoğunluk haritaları incelendiğinde; özellikle 2000 yılı itibariyle Organize Sanayi Bölgelerinin İstanbul'un nüfus dağılımında etkisini görmekteyiz. Özellikle 1950'li yıllar itibariyle başlayan sanayi hareketliliğinin etkisinin hissedildiği İstanbul'un Avrupa Yakası'nda yer alan Zeytinburnu, Gaziosmanpaşa, Bayrampaşa ve Bakırköy ilçelerinde yaşanan mekânsal değişim yerleşmelerin batıya doğru gelişmesinde önemli rol oynamıştır (Ayhan, 2019). Sanayi tesislerinin faaliyete geçmesiyle birlikte 1990 yılına kadar nüfusu 1.328.276'a ulaşan Bakırköy ilçesi İstanbul'un en yüksek nüfusuna sahip yerleşim yeri olmuştur. 1990 yılında Bakırköy ilçesinde toplanan nüfus İkitelli ve Beylikdüzü Organize Sanayi Bölgelerinin etkisiyle 2000 yılı itibariyle nüfusun çevre ilçelere dağılmasında etkili olmuştur. Anadolu Yakasında yer alan Ümraniye ve Tuzla ilçelerinde faaliyete geçen organize sanayi bölgeleri nüfusun hem buralarda toplanmasına hem de çevre ilçelere dağılımında etkili olmuştur. Özellikle Ümraniye ilçesinin nüfusu 1990 yılında 301.257 iken 2000 yılında %50,27'lik bir artış göstererek 605.855'e ulaşmıştır. İlçe nüfusu 2018 yılında 690.193, 2023 yılında ise 723.760 olmuştur. Benzeri bir artış Tuzla ilçesinde de meydana gelmiştir. Tuzla ilçesinin nüfusu 2000 yılında 123.225 iken 2018 yılında %51,76'lık bir artış göstererek 255.468'e ulaşmıştır. İlçe nüfusunun 2023 yılı miktarı ise 293.604'tür.

5. SONUÇ

Geçmişten günümüze İstanbul, yerleşim alanlarının oluşmasında ve çeşitli ekonomik faaliyetlerin yapılmasında en elverişli alanlardan biri olmuştur. Her dönem sahip olduğu fonksiyonlar değişkenlik göstermiş ve gelişmiştir. Sanayi Devrimiyle birlikte bütün dünyada olduğu gibi Türkiye sınırları içerisinde İstanbul metropolünde de sanayi faaliyetleri hızla artmıştır. Sayıları sürekli arttan sanayi tesislerinin arazi kullanımına ve nüfusun dağılımına etkisi göz ardı edilemeyecek kadar büyüktür. Özellikle 1950'li yıllardan sonra artan sanayi faaliyetleri İstanbul'da nüfus yoğunluğunun artmasına ve mekânsal değişimlerin yaşanmasına zemin hazırlamıştır. Artan nüfus miktarı yerleşim alanlarının sayısını artırırken aynı zamanda sanayi tesislerinin düzensiz bir şekilde İstanbul'un merkezi alanlarında kalmasına neden olmuştur. 1990'lı yıllar itibariyle İstanbul'da sanayi faaliyetlerinin merkez dışına çıkarılması ve o bölgelerin de hareketlenmesi hususunda Organize Sanayi Bölgelerine büyük iş düşmüştür. Özellikle bu sanayi faaliyetlerinin yeni yerleşim alanlarında düzenli bir şekilde toplanması ve nüfusun dengeli bir şekilde dağılması noktasında büyük rol oynamıştır. Yerleşim alanlarının ve kent dokusunun korunması açısından Organize Sanayi Bölgeleri İstanbul'un güneydoğusuna doğru (Tuzla) bir gelişme eğilimi göstermiştir.

Kuruldukları ve tüzel kişilik kazandıkları günden bu yana yerleşmelerin yapısında, kentleşmenin planlanmasında, nüfusun dengeli artması ve dağılmasında önemli bir rol oynayan Organize Sanayi Bölgeleri özellikle İstanbul'un arazi yapısında, yerleşmelerin büyüyüp gelişmesinde ve nüfusun dağılımda etkisini göstermiştir. Özellikle Başakşehir, Beylikdüzü, Ümraniye ve Tuzla

ilçelerinde var olan Organize Sanayi Bölgeleri yapay sahalar grubu içerisinde yer alan yerleşim, sanayi ve ticaret alanlarının yıllar içerisinde artmasında etkili olmuştur. 1990 yılında %12,78 olan bu alanlar 2000'de %17,82, 2018'de %21,69 ve 2023'te %25,02'ye yükselmiştir. Tarımsal sahalar, orman ve yarı doğal sahalar içerisinde yer alan tarım alanları, meralar, ormanlar ve seyrek bitki alanları ise 1990 yılında %27,41, 2000'de %24,36, 2018'de %24,53 ve 2023'te ise %20,86'ya düşmüştür. Organize sanayi bölgelerinin İstanbul nüfusu üzerine etkisine bakıldığında nüfus miktarının yıllar içerisinde arttığı görülmüştür. 1990 yılında 7.309.190 olan nüfus, 2000'de 10.018.735, 2018'de 15.067.724 ve 2023'te ise 15.655.924'e ulaşmıştır. Nüfus artışının ise en çok Organize Sanayi Bölgelerinin etkili olduğu Başakşehir, Beylikdüzü, Ümraniye ve Tuzla'da olduğu görülmüştür. Bu ilçelerde artan nüfusla birlikte yeni yerleşim alanlarının doğması ve bu alanlarda farklı ekonomik faaliyetlerin oluşmasında sanayinin etkisi büyüktür.

Kuruldukları günden bu yana planlı sanayileşmeyi hedef olarak gören Organize Sanayi Bölgelerinin çevresinde yaşanan değişimlerin hem olumlu hem de olumsuz etkilerini göz ardı etmemek gerekir. Bundan dolayı İstanbul ili sınırları içerisinde özellikle Başakşehir, Beylikdüzü, Ümraniye ve Tuzla ilçeleri başta olmak üzere bütünüyle ilin gelişim aşamaları sürekli denetlenmeli ve gerekli görüldüğü alan ve zamanlarda müdahale edilmelidir. Özellikle arazi kullanımında yaşanan değişimlerin ve nüfus miktarının belli bölgelerde yoğunluk kazanması o alanların sürdürülebilirliği açısından önemlidir. Bu yüzden yaşanan değişimlerin daha sağlıklı sonuçlar vermesi ve sürdürülebilirlik açısından denetimlerin artırılması ve gerekli görüldüğü takdirde gelişimin yeni yerleşim alanlarına doğru çekilmesi gereklidir. Bunları uygularken arazi yapısının yapılacak olan değişimlere uygun olup olmadığının tespiti de bu konuda dikkat edilmesi gereken hususların başında gelmektedir. Bu doğrultuda geleceğe yönelik planlamalar İstanbul gelişimi açısından titizlikle yapılmalıdır.

KAYNAKÇA

- Ayhan, F. (2019). Esenyurt İlçesinde Nüfusun Gelişimi ve Bu Gelişimde Rol Oynayan Etmenler. *Kent Akademisi*, 12(1), 67-81.
- Bakırcı, M. (2019). *Türkiye'nin Sanayi Coğrafyası*. İçinde Taşlıgil, N. & Şahin, G. (Edit.), Türkiye Beşerî ve İktisadi Coğrafyası (s.271-347). Nobel Akademik Yayıncılık.
- Dağlar, H. (2015). Türkiye'de Organize Sanayi Bölgelerinin Kurumsallaşması ve Karşılaştıkları Sorunlara Çözüm Önerileri. *Çankırı Karatekin Üniversitesi İktisadi ve İdari Bilimler Fakültesi Dergisi*, 5(2), 615-638.
- DİE. (1990-2000). Nüfus Sayım Sonuçları. Devlet İstatistik Enstitüsü.
- Doğan, M. (2013). Geçmişten Günümüze İstanbul'da Sanayileşme Süreci ve Son 10 Yıllık Gelişimi. *Marmara Coğrafya Dergisi*, 27, 511-550.
- Doğan, M. (2019). *Sanayi Coğrafyası*. İçinde Doğan, M. & Sertkaya Doğan, Ö. (Edit.), Beşeri ve Ekonomik Coğrafya (s.263-284). Pegem Akademi.
- Erbaş, A. (2018). "İstanbul Metropolitan Alanı'nda 1980 Sonrası Kentsel Gelişme Dinamikleri ve İdari Coğrafyada Sınır Değişiklikler", *Mehmet Akif Ersoy Üniversitesi İktisadi ve İdari Bilimler Fakültesi Dergisi*, 5(1), 17-38.
<https://doi.org/10.30798/makuiibf.356757>
- Eyüboğlu, E. (1998). Tarihsel Süreç İçinde Şehirselleşmeyi Yönlendiren Etmenler ve İstanbul Örneği, Yayınlanmamış Doktora Tezi, İstanbul Teknik Üniversitesi, İstanbul.
- Johnson, D. L., Haarmann, V., Johnson, M. L., Clawson, D. L. (2010). *World Regional Geography*. Pearson Prentice Hall, Tenth Edition.

- Olğaç, İ, Doğan, M. (2022). Beylikdüzü Organize Sanayi Bölgesi'nin Mekânsal Etkileri. *Ankara Üniversitesi Sosyal Bilimler Dergisi*, 13(1), 78-93.
<https://doi.org/10.33537/sobild.2022.13.1.7>
- Onal, G. (1998). Organize Sanayi Bölgeleri. *Öneri Dergisi*, 2-9, 21-23.
<https://doi.org/10.14783/maruoneri.680581>
- Özcan, K., Gündoğar, R. (2015). Organize Sanayi Yatırımlarının Mekânsal Gelişim Süreçlerine Etkileri: Tuzla (İstanbul) Örneği. *Türk Coğrafya Dergisi*, 64, 11-18.
- Özgüç, N. (2012). Türkiye'de Sanayi Faaliyetlerinin Gelişmesi, Yapısı ve Dağılışı. *Coğrafya Dergisi*, 2, 35-70.
<https://doi.org/10.17211/tcd.80839>
- Resmî Gazete (2000). 4562 Numaralı 24021 Sayılı Organize Sanayi Bölgeleri Kanunu.
- Rubenstein, J. M. (2011). *The Cultural Landscape, An Introduction To Human Geography*. Pearson Prentice Hall, Tenth Edition.
- Sertkaya Doğan, Ö. (2019). *Nüfus Coğrafyası*. İçinde Doğan, M. & Sertkaya Doğan, Ö. (Edit.), Beşerî ve Ekonomik Coğrafya (s.27-54). Pegem Akademi.
- TÜİK. (2018-2023). Adrese Dayalı Kayıt Sistemi Sonuçları. Türkiye İstatistik Kurumu.
- Tümertekin, E. (2014). *İstanbul İnsan ve Mekân*. Tarih Vakfı Yurt Yayınları.
- Tümertekin, E., Özgüç, N. (2017). *Beşerî Coğrafya, İnsan, Kültür, Mekân*. Çantay Yayınları.
- Uğur, A., Aliağaoğlu, A. (2013). *Şehir Coğrafyası*. Nobel Akademik Yayıncılık.
- UNIDO (2019). *International guidelines for industrial parks*. UNIDO Press.
- Weglarczyk, S. (2018). Kernel Density Estimation and Its Application. *ITM Web of Conferences* 23(2), 1-8.
<https://doi.org/10.1051/itmconf/20182300037>
- URL:
İstanbul Sanayi Odası, <https://www.iso.org.tr/> (Erişim Tarihi: 10.10.2024).
İstanbul Kalkınma Ajansı, <https://www.istka.org.tr/> (Erişim Tarihi: 19.10.2024).

Çatışma Beyanı: Bu çalışmada kişisel ve finansal çıkar çatışması bulunmamaktadır.

Destek ve Teşekkür: Çalışmada herhangi bir kurum ya da kuruluştan destek alınmamıştır.

Etik Kurul İzni: Araştırma etik kurul izni dışındadır.

Katkı Oranı Beyanı: Çalışma tek yazarlıdır.