

## Nakş-ı Cihan Meydanı: Mekân, Mimari ve Kronoloji\*

## Naqsh-e Jahan Square: Space, Architecture, and Chronology

Damla Gürkan Anar\*\*

## Öz

XVI. yüzyılın sonlarında Safevî Devleti'nin üçüncü payitahtı tayin edilen İsfahan, saray ve hanedan mensuplarının himaye ettiği inşaa faaliyetleri sayesinde pek çok yeni kentsel mekân ve anıtsal yapı kazanmış ve yeni bir başkente dönüşmüştür. Yeni payitahtın en önemli kentsel mekânları arasında, I. Abbas'ın himayesinde başkentin yeni ticari, dinî, sosyal ve törenselsel merkezi olarak inşa edilen Nakş-ı Cihan Meydanı yer alır. İsfahan'ın Safevî payitahtı olmadan önceki ticari, dinî ve sosyal-törenselsel merkezi olan Harun-ı Velayet Meydanı'nın güneyinde yer alan Nakş-ı Cihan Meydanı, dört kenarı farklı işlevlere sahip yapılarla çevrelenmiş, geniş dikdörtgen bir mekândır. Meydanın etrafı, iki sıralı ve

\* Bu makale, Kasım 2022'de Boğaziçi Üniversitesi Sosyal Bilimler Enstitüsünde tamamladığım *İsfahan and Istanbul in the Early Seventeenth Century: Masjed-e Shah and Sultan Ahmed Complexes [Erken On Yedinci Yüzyılda İsfahan ve İstanbul: Mescid-i Şah ve Sultan Ahmed Külliyyeleri]* adlı doktora tezinden üretilmiştir. Makale, ek kaynaklar ile yeni değerlendirmeler içermekte ve tez çalışmasının Nakş-ı Cihan Meydanı hakkındaki bölümünü geliştirmeyi amaçlamaktadır.

This article is based on my PhD dissertation, *İsfahan and Istanbul in the Early Seventeenth Century: Masjed-e Shah and Sultan Ahmed Complexes*, completed in November 2022 at the Institute for Graduate Studies in Social Sciences, Boğaziçi University. It includes additional sources and new assessments and aims to develop my dissertation's chapter on Naqsh-e Jahan Square.

\*\* Dr. - PhD, İstanbul/TÜRKİYE, adamlagurkan@gmail.com <https://orcid.org/0000-0003-3662-9313>

Bu makale Creative Commons Atf-GayriTicari 4.0 Uluslararası Lisans (CC BY-NC) ile lisanslanmıştır. / This work is licensed under Creative Commons Attribution-NonCommercial 4.0 International License (CC BY-NC).

çift katlı dükkânlardan müteşekkil, üstü kapalı bir çarşıyla çevrilidir. Dört kenarının her birinde, hepsi Şah Abbas tarafından inşa ettirilen farklı anıtsal yapılar yer alır. Mekânın kuzey kenarında Kayseriye Pazarı, batı cephesinde Ali Kapu Sarayı, doğusunda Şeyh Lütfullah Mescidi ve güneyinde Şah Mescidi bulunur. İki aşamada inşa edilen meydanın ve etrafındaki yapıların tamamlanması yaklaşık kırk yıl sürmüştür. Bu makalede, Nakş-ı Cihan Meydanı'nın mekânsal kurgusu, mimari unsurları ve inşa kronolojisi, ikincil kaynaklar, mekânda yapılan gözlemler, Safevî kronikleri ve Batılı seyyahların anlatıları ışığında ele alınacaktır. Çalışmada, Nakş-ı Cihan Meydanı ve etrafındaki yapıların, I. Abbas'ın dinî, ticari ve siyasi ajandası etkisinde şekillendiği iddia edilmektedir. Söz konusu mekânda, anıtsal mimari, kitabeler ve duvar resimleri aracılığıyla şahın siyasi, askerî ve dinî otoritesi ile İmâmîyye mezhebini ve ticareti himayesinin temsil edildiği savunulmaktadır.

**Anahtar Kelimeler:** Safevî İrani, Safevî mimarisi, İsfahan, Nakş-ı Cihan Meydanı, Şah Abbas.

### Abstract

In the late sixteenth century, Isfahan was transformed into the new capital of Safavid State, acquiring many new urban spaces and monuments with construction activities patronized by the members of the court and dynasty. Among these new urban spaces was Naqsh-e Jahan Square, designed under Shah Abbas' patronage as the new commercial, religious, and social-ceremonial center of the capital. Located to the south of Harun Velayet Square, the commercial, religious, and social-ceremonial center of Isfahan before the seventeenth century, Naqsh-e Jahan Square is a large rectangular space surrounded by monuments with diverse functions. It is enveloped by a covered bazaar consisting of two rows of double-storeyed shops. On its four sides are different monumental buildings, all built by Shah Abbas. Qaysariyyah Bazaar is located on the northern edge, Ali Kapu Palace on the west, Sheikh Lutfullah Mosque on the east, and Shah Mosque on the south. Built in two stages, the square and the monuments around it took approximately forty years to complete. This article discusses the spatial configuration, architectural elements, and construction chronology of Naqsh-e Jahan Square in light of secondary sources, observations made at the site, Safavid chronicles, and Western travelogues. It has been argued that Naqsh-e Jahan Square was shaped under the influence of the religious, commercial, and political agenda of Shah Abbas. Its main claim is that the shah's political, military, spiritual authority and patronage of Twelver Shi'ism and trade are represented in the square through architecture, inscriptions, and murals.

**Keywords:** Safavid Iran, Safavid architecture, Isfahan, Naqsh-e Jahan Square, Shah Abbas.

## Giriş

Safevî döneminde İran kentlerinin en önemli unsurlarından biri, çoğunlukla şehirlerin temel sosyal mekânları olan cami, türbe, çarşı gibi yapıların veya yönetici elitlerin saraylarının kenarında bulunan meydanlardı. İran'ın farklı bölgelerindeki pek çok şehir, Safevî döneminden önce kurulmuş veya Safevîler tarafından inşa edilmiş meydanlara sahipti. İlk Safevî başkenti Tebriz, Karakoyunlular döneminde kurulan, Akkoyunluların eklediği dinî yapılarla gelişen ve Şah Tahmasb'ın da kenarında bir cami inşa ederek zenginleştirdiği Sahibabad isimli bir meydana (Meydân-e Şâhib-âbâd) sahipti<sup>1</sup>. İkinci Safevî payitahtı Kazvin'de, kentin çarşısının yanında bulunan Saadetabad Meydanı (Meydân-e Sa'âdet-âbâd) ve Şah Tahmasb'ın inşa ettirdiği Ali Kapu Sarayı'nın önünde uzanan At Meydanı (Meydân-e Esb) isimli iki meydan mevcuttu<sup>2</sup>. Dönem kaynaklarının gösterdiği üzere başkentler dışında Meşhed, Save, Kum, Erdebil, Nişabur ve Şiraz gibi şehirlerin de Safevîler tarafından kurulan veya kullanılan meydanları vardı<sup>3</sup>.

Safevîler tarafından kurulan meydanların en ünlüsü, erken XVII. yüzyılda İsfahan'da inşa edilen Nakş-ı Cihan Meydanı'dır. Nakş-ı Cihan Meydanı, Safevî Şahı I. Abbas'ın (ö. 1629), 1590'larda başkent tayin ettiği İsfahan'daki geniş kapsamlı inşa faaliyetlerinin bir parçası olarak, yeni payitahtın ana törensel ve sosyal merkezi olarak kuruldu. 1540'lara kadar başkent olan Tebriz ve 1540'lardan XVI. yüzyılın sonlarına kadar aynı işlevi üstlenen Kazvin'den sonra İsfahan, Safevî Devleti'nin üçüncü payitahtı oldu. Şah Abbas ve ona bağlı Safevî elitleri, İsfahan'ı bir Safevî başkentine dönüştürmek için farklı türde yeni yapılar, sosyal merkezler ve mahalleler inşa ettirdiler. İsfahan'da inşa edilen yeni mekânların en önemlileri

- 1 Leyla Yıldız, *Safevî Döneminde Tebriz: Kentsel Mekânda Dönüşüm Süreçleri*, Türk Tarih Kurumu Yayınları, Ankara 2021, s. 404-441.
- 2 Muḥammed 'Alî Gulrîz, *Minüder yâ Bâbu'l-Cennet: Târîh ve Coğrafya-ye Târîhî-ye Kâzvin*, C I, Enteşârat-e Vezîr, Kazvin 1995, s. 642-647; Maria Szuppe, "Palais et Jardins: Le Complexe Royal des Premiers Safavides à Qazvin, Milieu XVIe-Début XVIIe Siècles", *Res Orientales*, 8, 1996, s. 171-172.
- 3 Meşhed'deki meydan için bk. Mîrza Beg Cünâbâdî, *Rawdat el-Safevîyye*, ed. Gulâmreza Tabaṭâbâ'î Mecîd, Enteşârat-e 'İlmî ve Ferhengî, Tahran 1999, s. 390. Save ve Kum'daki meydanlar için bk. Fazlı Beg Khuzani Isfahani, *A Chronicle of the Reign of Shah Abbas*, C I, Edinburgh University Press, Edinburgh 2015, s. 281. Erdebil meydanı için bk. Adam Olearius, *The Voyages and Travels of the Ambassadors Sent by Frederick Duke of Holstein to the Great Duke of Muscovy, and the King of Persia*, printed for John Starkey and Thomas Basset, Londra 1669, s. 178. Nişabur ve Şiraz meydanlarının tasviri için bk. García de Silva y Figueroa, *The Commentaries of D. García de Silva y Figueroa on his Embassy to Shâh Abbâs I of Persia on Behalf of Philip III, King of Spain*, çev. Jeffrey Souza, Brill Publishing, Leiden ve Boston 2017 s. 314, 341, 646.

arasında, şahın idareci ve bürokratlarının köşk ve bahçelerine ev sahipliği yapan Çehar Bağ Caddesi (Hıyābān-e Çehār Bāg) bulunuyordu<sup>4</sup>. Zayende Nehri'nin kıyılarında, ticaretteki maharetleri sebebiyle İsfahan'a tehcir edilen Culfalı ve Tebrizli tüccar taifeleri için Yeni Culfa ve Abbasabad isimli mahalleler kuruldu<sup>5</sup>. Kenti daha faal bir ticaret merkezine dönüştürmek amacıyla yeni kervansaraylar inşa edildi<sup>6</sup>. Şehrin merkezinde ve kenar mahallelerinde kurulan, sayıları her geçen yıl artan medrese ve mescitler, İmâmiyye mensubu din adamlarına emanet edildi ve İsfahan'da Şiîliğin güçlenip yaygınlaşmasında ve yeni payitahtın Şîa inancının merkezlerinden birine dönüşmesinde önemli bir rol oynadı<sup>7</sup>. Safevî şahının himaye ettiği, çeşitli işlevlere sahip anıtsal yapılara ev sahipliği yapan Nakş-ı Cihan Meydanı da yeni başkentini ticari, sosyal, törenselle ve dinî merkezi olarak tasarlandı ve İsfahan'ın Eski Cuma Mescidi'nin (Mescid-e Cāmi'-ye 'Aṭīk) kenarında yer alan, XVII. yüzyıl öncesinde şehrin merkezi olan Harun-ı Velayet Meydanı'nın (Meydān-e Hārūn-e Velāyet) yerini aldı<sup>8</sup>.

Bu makale, Safevî kent geleneğinin ve İsfahan'ın erken XVII. yüzyılda Safevî payitahtına dönüşmesini sağlayan yapı faaliyetlerinin bir parçası olarak inşa edilen Nakş-ı Cihan Meydanı'nı konu edinmektedir. Çalışmanın ilk bölümünde, Nakş-ı Cihan Meydanı'nın mekânsal tasarımı ve etrafındaki yapıların kuruluşları ile mimari ve işlevsel nitelikleri, birbirleriyle ilişkili biçimde ve I. Abbas'ın dinî, siyasi ve ticari ajandalarına atıfla incelenmektedir. İkinci bölümde, meydanın kuruluşu ve çevresindeki binaların inşa süreçlerinin kronolojisi tartışılmaktadır. Makalede, Nakş-ı Cihan Meydanı ve çevresindeki binalar, söz konusu mekân ve yapıların bânisi I. Abbas'ın dinî, siyasi ve ticari ajandasının etkisi altında şekillenen ve bunları yansıtan platformlar olarak ele alınmaktadır. Meydandaki anıtsal yapıların, duvar resimlerinin ve kitabelerin, şahın İmâmiyye mezhebini ve ticareti himayesi ile siyasi, dinî ve askerî otoritesini temsil ettiği iddia edilmektedir. İsfahan şehri ve Nakş-ı

4 Stephan Blake, *Half the World: The Social Architecture of Safavid Isfahan 1590-1722*, Mazda Publishing, Costa Mesa 1999, s. 91-97; Robert Hillenbrand, "Safavid Architecture", *Cambridge History of Iran: The Timurid and Safavid Periods*, C VI, ed. Peter Jackson-Lawrence Lockhart, Cambridge University Press, Cambridge 1986, s. 777-779.

5 Sussan Babaie-Kathryn Babayan-Ina Baghdiantz MacCabe-Massumeh Farhad, *Slaves of the Shah: New Elites of Safavid Iran*, I. B. Tauris Press, Londra ve New York 2004, s. 87-88.

6 Blake, *age.*, s. 118-131.

7 Rula Jurdi Abisaab, *Converting Persia: Religion and Power in the Safavid Empire*, I. B. Tauris Press, Londra ve New York 2004, s. 53-88; Blake, *age.*, s. 152.

8 Harun-ı Vilayet Meydanı ve etrafındaki yapılar hakkında bilgi için bk. Lisa Golombek, "Urban Patterns in pre-Safavid Isfahan", *Iranian Studies*, 7/3, Sonbahar 1974, s. 21-30.

Cihan Meydanı hakkında kaleme alınan Farsça ve Batı dillerindeki çalışmaların yanı sıra XVII. yüzyılda yazılan Safevî kronikleri, aynı yüzyılda İsfahan'ı ziyaret eden Batılı seyyahların anlatıları ve mekânda yapılan gözlem ve incelemeler; bu çalışmanın ana kaynaklarını teşkil etmektedir. Farklı türde birincil kaynakların sunduğu bilgiler ışığında Nakş-ı Cihan Meydanı'nın farklı unsurları üzerine yapılan çalışmaları genişletip detaylandıran bu makale, söz konusu meydanın mekânsal kurgusu, mimari öğeleri, inşa kronolojisi ve bânisinin politikalarını birlikte ele alan kapsamlı ve bütünleştirici yaklaşımı ile konu hakkındaki literatüre katkı sunmayı amaçlamaktadır.

### 1. Nakş-ı Cihan Meydanının Mekânsal Kurgusu ve Mimari Unsurları

Nakş-ı Cihan Meydanı, 524x159 metre ebatında<sup>9</sup>; kenarları Safevî döneminde inşa edilmiş meşit, saray ve ticaret yapılarıyla çevrelenmiş dikdörtgen bir mekândır. İki batı, biri doğu kenarında olmak üzere, günümüzde sadece yaya kullanımına açık olan üç ana girişe sahiptir. Meydanın ortasındaki geniş açık alan dikdörtgen bir havuz, çeşitli biçim ve ebatlardaki çimenlikler ve ağaçları içeren peyzaj öğeleri ile yaya ve fayton yollarından müteşekkildir. Fıskiye havuz, meydanın güneyine daha yakın biçimde, kuzey-güney doğrultusunda yerleştirilmiştir. Havuzun dört yanı, L şeklinde ve simetrik olarak düzenlenmiş, dört ana yönden yaya yollarıyla kesilmiş çimenlik alanlarla kuşatılmıştır. Bu L biçimindeki çimenlik alanların kuzey ve güneyinde de yine yaya yolları tarafından kesilen, simetrik olarak yerleştirilen kare ve dikdörtgen çimenlikler yer alır. Meydanın ortasındaki açık alanın büyük kısmını kaplayan, havuz merkezinde kesilen ekseyal yürüme yolları ve dörtgen çimenliklerden müteşekkil bu tasarım, Safevî ve Babür dönemlerinde yaygın olarak kullanılan “çehar bağ” bahçe düzenini andırır<sup>10</sup>. Meydanın dört kenarı da kaldırım ve yaya yolları tarafından kesilen uzun ince dikdörtgen çimenliklerle çevrilidir. Havuzun etrafını saran çimenlik alanlar ile meydanın etrafını dolanan ince çimenliklerin arasında, günümüzde meydanı turlayan faytonlar ve yayalar tarafından kullanılan, iki yanı sıralı bodur ağaçlarla çevrili genişçe bir yol bulunur. Günümüzde büyük ölçüde turistik bir merkez niteliği gösteren meydanın ortasında bulunan, modern dönemin ürünü olan dikdörtgen havuz ve etrafındaki yeşil alanlar, Safevî döneminde mevcut değildi. İnşa edildiği dönemde meydanın yalnızca

9 Eugenio Galdieri, “Two Building Phases of the Time of Shah Abbas I in the Maidan-i Shah of Isfahan: Preliminary Note”, *East and West*, 20, 1970, s. 68.

10 D. Fairchild Ruggles, *İslami Bahçeler ve Peyzajlar*, çev. Nurcan Boşdurmaz, Koç Üniversitesi Yayınları, İstanbul 2017, s. 9, 75.

kenarlarında peyzaj öğeleri mevcuttu ve orta kısmı düz, boş bir alan şeklinde düzenlenmişti. Meydanın oldukça geniş boş bir alan olarak tasarlanması, onun temel törensel sosyal işlevleriyle uyumluydu. Başkent'in ana ticari ve sosyal alanlarından biri olarak yerli ve yabancı pek çok ziyaretçinin durağı olan meydan, saray himayesinde düzenlenen farklı türde şenlik ve kutlamalara ve Muharrem ayının ilk on gününde düzenlenen yas törenlerine ev sahipliği yapıyordu. Geçit törenleri burada gerçekleşiyor, elçiler burada ağırlanıyor, şaha getirilen armağanlar burada sergileniyor ve isyancılar burada idam ediliyordu<sup>11</sup>. Söz konusu tören ve faaliyetlerin hemen hemen hepsi kalabalık katılımcı ve seyirci toplulukları içerdiğinden, meydanın geniş ve açık bir alan teşkil etmesi elzemdi. Çevgan oyunları ve at yarışlarına ev sahipliği yapmak da meydanın ana işlevlerindiydi ve bu sebeple meydanın tam ortasında, yaklaşık on sekiz metre (altmış fit) uzunluğunda bir direk ve iki kısa kenarının önünde ise çevgan oyunlarında kullanılan, yaklaşık iki buçuk metre (sekiz fit) uzunluğunda birer mermer sütun bulunuyordu<sup>12</sup>. Zemin tamamen düzenlenmişti ve meydanın orta bölümü küçük taşlarla kaplanmıştı<sup>13</sup>. Erken XVII. yüzyılda İsfahan'ı ziyaret eden İspanyol sefir García de Silva Figueroa (ö. 1624), engebesiz ve dümdüz olan meydanın zemininin, atların ayağının kaymasını önlemek amacıyla hem yaz hem de kış mevsiminde ince çakıllarla kaplandığını aktarır<sup>14</sup>. Aynı yüzyılın ikinci yarısında meydanı tasvir eden Fransız gezgin J. Chardin (ö. 1713), meydanın zemininin “taştan daha sağlam” diye tarif ettiği siyah kireç taşı (ahek-e siyâh) ile örtüldüğünü kaydeder<sup>15</sup>. Dönem kaynakları meydanın, etrafındaki yapılardan çok da uzak olmayan bir su kanalı ve binalar ile bu kanal arasında sıralanan çınar ağaçları tarafından çevrelendiğini aktarır<sup>16</sup>. Chardin, bu kanalın yaklaşık iki metre genişliğinde (altı fit)

- 11 Mahvash Alemi, “Urban Spaces as the Scene for the Ceremonies and Pastimes of the Safavid Court”, *Environmental Design: Journal of the Islamic Environmental Design Research Centre*, ed. A. Petruccioli, 1991, s. 99-101; Damla Gürkan Anar, *İsfahan and Istanbul in the Early Seventeenth Century: Masjid-e Shah and Sultan Ahmed Complexes*, , Boğaziçi Üniversitesi Sosyal Bilimler Enstitüsü, Yayınlanmamış Doktora Tezi, İstanbul 2022, s. 206-225. Muharrem törenleri için bk. Babak Rahimi, *Theater State and the Formation of Early Modern Public Sphere in Iran: Studies on Safavid Muharram Rituals*, Brill Publishing, Leiden; Boston, 2012, s. 215-232.
- 12 Jean Chardin, *Voyages de Monsieur le Chevalier Chardin en Perse et Autre Lieux de l'Orient*, C VII, Amsterdam 1711, s. 44-45.
- 13 Pietro Della Valle, *Sefernâme-ye Pietro Della Valle*, çev. Şi'âuddin Şifâ, Enteshârat-e 'İlmî ve Ferhengî, Tahran 2005, s. 30.
- 14 Figueroa, *age.*, s. 413.
- 15 Chardin, *Voyages*, C VII, s. 43.
- 16 Della Valle, *age.*, s. 29; Molla Celâluddîn Muneccîm Yezdî, *Târîh-e 'Abbâsî (Ruznâme-ye Molla Celâl)*, Enteshârat-e Vahîd, Tahran 1987, s. 326.

olduğunu ve üzerinde aynı anda dört insanın yürüyebileceği genişlikte, parlak siyah taştan bir kaldırıma sahip olduğunu yazar. Kenarındaki sık ve uzun çınar ağaçlarıyla bu kanalın, bilhassa yaz aylarında meydanın sakinleri ve ziyaretçileri tarafından serinlemek için kullanıldığını bildirir<sup>17</sup>. Meydanın etrafını kuşatan bu kanal ve sıralı ağaçlar günümüze ulaşmamıştır.

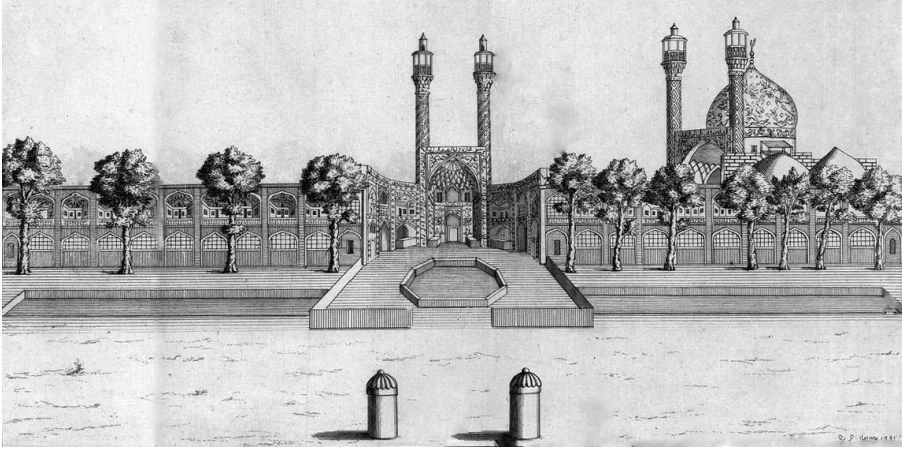
Etrafi sıralı dükkânlarla çevrili olan Nakş-ı Cihan Meydanı'nın kuzey kenarının tam ortasında Kayseriye Pazarı (Bâzâr-e Kayseriye) ve güney kenarının tam ortasında, bugün İmam Mescidi (Mescid-e İmâm) olarak anılan Şah Mescidi (Mescid-e Şâh) yer alır ve bu iki yapı simetrik olarak yerleştirilmiştir. Aynı biçimde karşılıklı konumlandırılan, doğu ve batı kenarlarındaki Şeyh Lütfullah Mescidi (Mescid-e Şeyh Luţfullâh) ve Ali Kapu Sarayı (Kâh-e 'Âli Kâpû) ise buldukları cephelerin tam ortasında değil, güneye doğru bir bölü üç noktasında yer alır. Hem meydanın çevresindeki dört görkemli yapının taç kapıları hem de meydanın çevresindeki dükkânların meydana bakan cepheleri sivri kemer biçimindedir ve etrafındaki yapıların karşılıklı yerleşimiyle beraber bu tasarım, Nakş-ı Cihan Meydanı'nda simetrisinin hâkim olduğu görsel bir uyum yaratır. R. Hillenbrand'ın işaret ettiği gibi, kenarları sıralı revaklar ile dört anıtsal yapının taç kapılarından müteşekkil meydanın mekânsal kurgusu, açık avlulu dört eyvanlı yapıların tasarımına benzer<sup>18</sup>. Bu şema, Selçuklulardan bu yana İran'daki pek çok anıtsal yapıda tatbik edilen başlıca mimari plandır ve camiler, medreseler ve kervansaraylar da dâhil olmak üzere pek çok bina türünde uygulanmıştır. Ancak bildiğimiz kadarıyla bu plan tipinin bir kent meydanında tatbiki hem Safevî dönemi hem de genel İran tarihi bağlamında yeni bir uygulamadır.

17 Chardin, *Voyages*, C VII, s. 44, 47.

18 Hillenbrand, *age.*, s. 781-782.



**Şekil 1:** Nakş-ı Cihan Meydanı'nın güneyinden çekilmiş, meydanadaki peyzaj öğeleri ile meydanın kuzeyindeki Kayseriye Pazarı'nı, doğusundaki Şeyh Lütfullah Mescidi'ni, batısındaki Ali Kapu Sarayı'nı ve güneyindeki Şah Mescidi'ni yukarıdan gösteren hava fotoğrafı<sup>19</sup>.



**Şekil 2:** Chardin'in Nakş-ı Cihan Meydanı'nın güney kenarını ve meydanadaki sıralı çınar ağaçlarını gösteren çizimi<sup>20</sup>.

19 Fotoğraf Pedram Forouzanfar, ([https://commons.wikimedia.org/wiki/File:Naghsh-e\\_Jahan3.jpg#filelinks](https://commons.wikimedia.org/wiki/File:Naghsh-e_Jahan3.jpg#filelinks), son erişim tarihi: 29.10.2024).

20 Chardin, *Voyages*, C VIII, fig. 8. ([https://commons.wikimedia.org/wiki/Category:Naqsh-e\\_Jahan\\_Square\\_in\\_art#/media/File:36\\_Chardin\\_Masjed\\_Shah\\_1705.jpg](https://commons.wikimedia.org/wiki/Category:Naqsh-e_Jahan_Square_in_art#/media/File:36_Chardin_Masjed_Shah_1705.jpg), son erişim tarihi:



Elimizdeki veriler; Nakş-ı Cihan Meydanı ve etrafındaki anıtsal yapıların kim tarafından tasarlandığını kesin olarak belirlememize izin vermemektedir. Dönem kaynaklarından yalnızca biri, Şah Abbas'ın müneccimbaşısı olarak sarayda görev yapan Yezdi kaleme aldığı kronikte, “Şahın en usta mühendis ve mimarları aciz bırakan bir mühendislik yeteneği vardı. Uzun ve kısa kenarlarını bir su kanalı dolanan, çınar ağaçları ile çevrili bir meydan tasarladı.” diyerek meydanın şahın bizzat kendisi tarafından tasarlandığını iddia eder<sup>21</sup>. Yezdi'nin iddiasının gerçeği ne derece yansıttığı tartışmalıdır. Şah Abbas'ın, yapı tasarımına yetecek bir mimarlık, mühendislik ve matematik bilgisine sahip olduğuna dair hiçbir ipucuna sahip değiliz. Meydanın planı ve yapı unsurlarının genel hatlarıyla şah tarafından tasarlanmış olması mümkünse bile planın mimarlık ve mühendislik ilimlerine hâkim biri/birileri tarafından detaylandırılıp düzenlendiğini düşünmek akla daha yatkındır. Dönem kaynakları tarafından doğrudan desteklenmese de Nakş-ı Cihan Meydanı ve Şah Mescidi'nin tasarımına dair yerel popüler anlatılarda ismi sıkça anılan Şeyh Bahaüddin Amuli'nin (ö. 1621) meydanın tasarlanması veya hayata geçirilmesinde aktif rol oynamış olması muhtemel görünmektedir. İsfahan şeyhülislamlığı görevinde ve saray himayesinde bulunan bu seçkin din adamının, yüksek bir mühendislik ve matematik bilgisine sahip olduğu bilinmektedir.<sup>22</sup> Şah Mescidi'nin vakfiyesinin bir özetinin kendisi tarafından kaleme alınmış olması<sup>23</sup> da bu âlimin söz konusu mimari projelere dâhil olmuş olma olasılığı güçlendirmektedir. Meydanın tasarlanması ve inşasında rol oynamış olması mümkün bir diğer isim ise Şah Mescidi'nin giriş eyvanında bu yapının mimarı olarak anılan, dönemin mimarbaşısı Ali Ekber İsfahani'dir<sup>24</sup>. Dönem kaynakları Şah Mescidi dışındaki yapıları inşa ettiğine veya tasarladığına dair herhangi bir ipucu sunmasa da Ali Ekber İsfahani'nin mimarbaşısı olarak meydanı çevreleyen diğer yapıların inşa ve tasarımında rol oynaması uzak bir ihtimal gibi görünmemektedir.

Etrafındaki yapıların ticari, dinî ve idari-törenselle fonksiyonlara sahip olması sebebiyle Nakş-ı Cihan Meydanı, yapıldığı dönemden bu yana çok işlevli bir kent merkezi olagelmıştır. İşlevsel açıdan ele alındığında meydanın etrafındaki binalar arasında sayıca en kalabalık olanı ticari yapılardır. Seyyar tezgâh ve satıcılara da ev sahipliği yapan

---

05.04.2024).

21 Yezdi, s. 237.

22 Muḥammed Reḍā Mehrafzā, “Berresī-ye Āşār-e Mi'mārī-ye Şeyh Bahār”, *Soḥen-e Tārīḥ*, 9, 2010, s. 59-75.

23 Abdülhusein Sipanta, *Tārīḥçe-ye Evkâf-e İsfahân*, Enteşârat-e İdâre-ye Koll-e Evkâf-e İsfahân, İsfahan 1963, s. 51.

24 Luṭfullâh Honerfer, *Gencîne-ye Āşâr-e Tārīḥi-ye İsfahân*, Merkez-e Furûş ve Enteşâr, İsfahan 1967, s. 429.

meydan ve bitişiğindeki ticari yapılar hem çeşitli değerli eşyaların hem de pek çok farklı günlük tüketim ürününün satıldığı büyük bir çarşı niteliğindedir. Yeni başkentinin merkezini büyük ve canlı bir pazar olarak tasarlaması, meydanın bânisinin ticaret politikası ile uyumluydu. Şah Abbas, ticaret yollarını tamir ederek ve güvenliklerini arttırarak, farklı kentlerde kervansaraylar inşa ettirerek ve tüccarları himaye ederek ülke genelinde yerli ve uluslararası ticareti teşvik etti ve başkent İsfahan'ı da bir ticaret merkezi hâline getirdi<sup>25</sup>. Nakş-ı Cihan Meydanı'ndaki ticari yapıların çokluğu ve meydanın büyük bir çarşı olarak tasarlanması hem sembolik hem de somut anlamda Şah Abbas'ın ticareti teşvik siyasetinin ve İsfahan'ı yerli ve yabancı tüccarlar için çekici bir ticaret merkezine dönüştürme çabasının bir parçası ve yansıması olarak görülebilir.

Nakş-ı Cihan Meydanı'nın dört kenarı, iki dükkân sırasından oluşan, günümüzde de asıl işlevini koruyan üstü kapalı dikdörtgen bir çarşıdan (çehâr bâzâr) müteşekkildir. Bu iki katlı, revaklı dükkânların sayısı toplamda iki yüzdür<sup>26</sup>. Bunların, Cünabadi'nin "daireler/evler" (menâzîl) olarak tasvir ettiği üst katları, Safevî döneminde esnaf ve tüccarlara tahsis edilmişti<sup>27</sup>. İlk sıradaki dükkânların ön cephesi meydana bakar ve bunların her birinin, biri meydana, diğeri iki dükkân sırası arasındaki üstü kapalı koridora açılan iki kapısı bulunur. İlk sıradaki dükkânların ikinci katları, meydana bakan, beyaz boyalı balkonlara sahiptir. İkinci sıradaki dükkânların ise yalnızca koridora açılan birer kapısı mevcuttur. İki dükkân sırası arasındaki genişçe koridor, birbirine eş kubbeciklerle örtülüdür ve görece yüksek bir tavana sahiptir. Yezdî, meydanın etrafını dolanan çarşının, iki devenin yan yana rahatlıkla yürüyebileceği şekilde tasarlandığını aktarır<sup>28</sup>. Meydanın kuzey kenarındaki iki dükkân sırasının ve bunu örten çatının genişliği, diğer üç kenardakilerin iki katıdır<sup>29</sup>. Kuzey kenardaki genişçe çatı, Safevî şahlarının Nakş-ı Cihan Meydanı'nı izlediği bir seyir terası yani *temâşâgâh* olarak kullanılmıştır<sup>30</sup>. Günümüzde bir müze-kafe olarak düzenlenen *temâşâgâh* bölümünü ziyaret etmek ve buradan meydanı seyretmek hâlâ mümkündür.

25 David Blow, *Shah Abbas: The Ruthless King Who Became an Iranian Legend*, I. B. Tauris Publishing, Londra ve New York 2009, s. 209-216.

26 Blake, *age.*, s. 106.

27 Cünabadi, *age.*, s. 760.

28 Yezdî, *age.*, s. 326.

29 Markus Ritter, "Das Königliche Portal und die Nordseite des Maidans von Schah 'Abbas I im Safawidischen Isfahan", *Iran und iranisch geprägte Kulturen*, ed. Markus Ritter-Ralph Kauz-Birgitt Hoffmann, Reichert, L., Wiesbaden 2008, s. 359-360.

30 Muhammed Kerim Pirnia, *Mi'mârî-ye İrânî*, Neşr-e Surûş-e Dâneş, Tahran 2008, s. 118.



**Şekil 3:** Meydanın kuzeybatısındaki iki katlı dükkânlar<sup>31</sup>.



**Şekil 4:** Kuzey kenardaki geniş çatıdaki seyir terasından (*temâşâgâh*) Nakş-ı Cihan Meydanı'nın görünümü. (*Temâşâgâh* şekil 5'teki 1 ve 8 numaralı koridorların çatısında yer alır.)<sup>32</sup>.

Bazı XVII. yüzyıl vakanüvislerinin anlatıları, meydanı çevreleyen çarşının farklı bölümlerindeki dükkânların belirli zanaatkâr ve tüccar gruplarına tahsis edildiğini göstermektedir. Seyyahların bildirdiğine göre bu çarşının bazı bölümlerinde lüks tüketim eşyaları bazılarında ise daha ucuz günlük ürünler ve gıda mahsulleri satılıyordu. Alman seyyah A. Olearius (ö. 1671), şahın sarayının yanındaki dükkânlarda kuyumcu ve taşçuların; karşı taraftakilerde ise ipek, pamuk ve yün tekstil ürünleri satan esnafın ticaret yaptığını aktarır<sup>33</sup>. Parisli seyyah J. B. Tavernier (ö. 1689), Şah Mescidi ile meydanın güneybatı köşesi arasında kitapçı, ciltçi ve sandıkçı dükkânlarının yer aldığını belirtir<sup>34</sup>. F. Emami'nin çalışmasında detaylıca anlattığı üzere pek

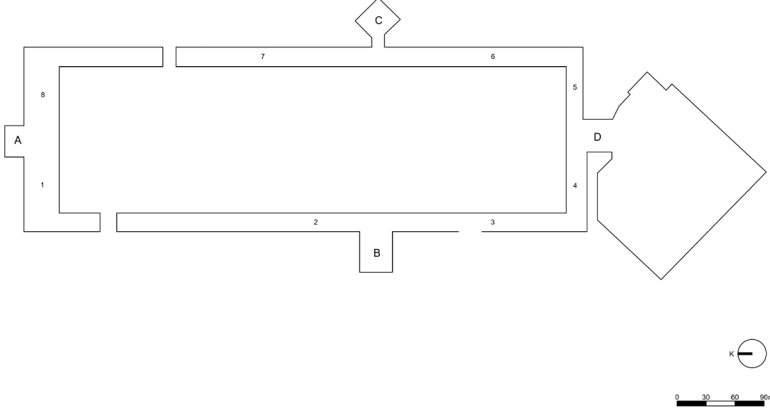
31 Damla Gürkan Anar arşivi.

32 D. Gürkan Anar arşivi.

33 Olearius, *age.*, s. 219.

34 Jean-Baptiste Tavernier, *Tavernier Seyahatnamesi*, çev. Stephanos Yerasimos, Kitap Yayınevi, Ankara 2012, s. 151.

çok seyyah, meydanın kuzey kenarının kubbeli kahvehane yapılarına ev sahipliği yaptığını aktarır<sup>35</sup>. Meydanı çevreleyen dükkânlar konusundaki en detaylı tasvir, Chardin'e aittir<sup>36</sup> ve onun anlatısı sayesinde, meydanın dört kenarında iş gören esnaf ve zanaatkarların haritasını çıkarmamız mümkündür<sup>37</sup>.



**Şekil 5:** Nakş-ı Cihan Meydanı Planı. A. Kayseriye Çarşısı; B. Ali Kapu Sarayı; C. Şeyh Lütfullah Mescidi; D. Şah Mescidi; 1. Sırmacılar, altıncılar, gümüş düğmeciler, sebzeçiler, taticılar, ilaç satıcıları, elbiseçiler, yemekçiler, kitapçılar, demir ve pirinç eşya satıcıları, nargile satan dükkânlar, kahvehaneler; 2. Ayakkabıcılar, Avrupa'dan ithal cam süs eşyası ve Rusya'dan ithal deri satıcıları, ilaç satıcıları; 3. Kahvehaneler, demirci ve nalbantlar, Ermeni kuyumcu ve taşçılar, hırdavatçılar, madeni eşya satıcıları; 4. Mürekkep, kalem, kağıt, yazı masası, sandık ve dolap satıcıları, kahvehaneler, sahaflar; 5. Koşum takımı satıcıları ve eyerciler; 6. Halatçılar, çikrikçiler, nalbantlar, yorgancılar, pamukçular, beşikçiler; 7. Ayakkabı, kıyafet ve ipek tekstil satıcıları; 8. Berberler, yüncüler, çorapçılar, eczacılar, ok ve yay satıcıları<sup>38</sup>.

Mekâm kuşatan iki sıralı dükkânların yanı sıra meydanın ortasında ve çeşitli köşelerinde açılan seyyar tezgâhlarda da farklı günlük tüketim ürünlerini bulmak mümkündür. Nakş-ı Cihan Meydanı'nı bir panayır yerine benzeten Chardin, burada çok sayıda hırdavatçı, perakendeci ve küçük esnafın, hasır veya kilimler üzerinde tezgâh açtığını; meydanın farklı köşelerinde çeşitli ürünlerin satıldığı pazarlar kurulduğunu

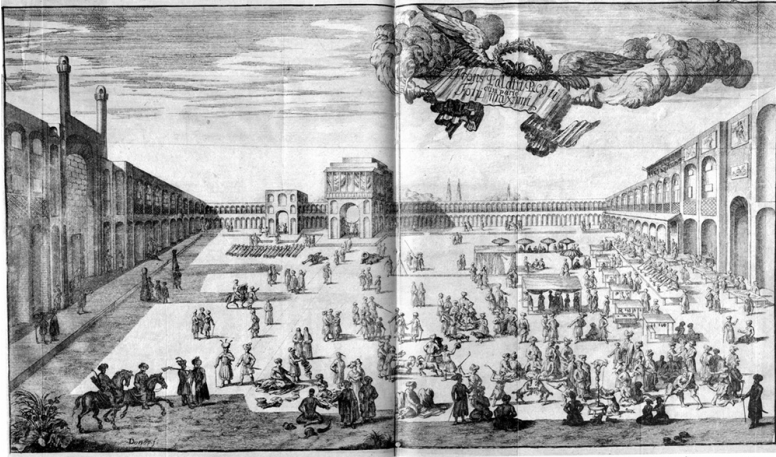
35 Farshid Emami, "Coffeehouses, Urban Spaces, and the Formation of a Public Sphere in Safavid Iran", *Muqarnas*, 33, 2016, s. 192.

36 Blake, *age.*, s. 106-107.

37 Chardin, *Voyages*, C VII, s. 63-69.

38 Plan, mimar Belkıs Yanar tarafından hazırlanmıştır. 1-8 arası sıralanan esnaf ve zanaatkar dükkânları Chardin'in tasvirine dayanarak yazar tarafından haritalandırılmıştır.

yazar. Örneğin sabahları, Şah Mescidi'nin yakınında eşekler, büyükbaş hayvanlar, develer, atlar ve katırların satıldığı bir pazar kurulur ve öğleden sonra bunların yerini marangoz ve doğramacı tezgâhları alırdı. Meydanın farklı köşelerinde tezgâh açanlar arasında kuru meyveciler, kümes hayvanları satanlar, yular ve koşum takımı satan demirciler, terziler, binek hayvanlarını örtmek için keçe örtüler satanlar ve kürkçüler bulunurdu<sup>39</sup>. XVII. asırda İsfahan'ı ziyaret eden İngiliz seyyah T. Herbert (ö. 1682) da Nakş-ı Cihan Meydanı'nı hoş ve rayihalı bir pazar yeri olarak tasvir eder<sup>40</sup>.



**Şekil 6:** Kaempfer'in 1712 tarihli Nakş-ı Cihan Meydanı çizimindeki seyyar satıcılar<sup>41</sup>.

Nakş-ı Cihan Meydanı'ndaki en önemli ticaret yapısı, meydanın kuzey kenarında bulunan ve günümüzde ağırlıklı olarak geleneksel el sanatları ürünlerinin satıldığı Kayseriye Pazarı'dır. Chardin'in belirttiği gibi "Kayseriye" ismi, Roma imparatoru anlamına gelen "Kaiser/Kayzer" isminden türetilmişti<sup>42</sup> ve Safevî dünyasında bu terim, şahlar tarafından inşa edilen çarşıları yani pazar-ı hümayunları (bâzâr-e şâhî, bâzâr-e humâyünî, bâzâr-e sultânî) belirtmek için kullanılıyordu<sup>43</sup>. Chardin, İsfahan'daki Kayseriye Pazarı'nın yarım ay şeklinde tasarlanan girişinin, Filistin bölgesinde bulunan Kayserya şehrindeki imparatorluk pazarının anıtsal kapısından esinlenerek yapıldığını

39 Chardin, *Voyages*, C VII, s. 48-49.

40 Thomas Herbert, *Travels in Persia 1627-1629*, Routledge, Oxfordshire 2015, s. 127.

41 Engelbert Kaempfer, *Amoenitates Exoticae*, Lemgo 1712, s. 170. ([https://commons.wikimedia.org/wiki/Category:Naqsh-i\\_Jahan\\_Square\\_in\\_art#/media/File:Great\\_Square\\_of\\_Isfahan\\_-\\_Engelbert\\_Kaempfer's\\_Amoenitates\\_Exoticae.jpg](https://commons.wikimedia.org/wiki/Category:Naqsh-i_Jahan_Square_in_art#/media/File:Great_Square_of_Isfahan_-_Engelbert_Kaempfer's_Amoenitates_Exoticae.jpg), son erişim tarihi: 05.04.2024).

42 Chardin, *Voyages*, C VII, s. 61.

43 Blake, *age.*, s. 108.

ve Şah Abbas'ın söz konusu çarşısı bu sebeple Kayseriye olarak isimlendirdiğini iddia eder<sup>44</sup>. Bu iddia pek akla yatkın gözükmemektedir, zira yarım ay biçiminde bir giriş sahip olmamalarına rağmen İran'ın farklı şehirlerindeki bazı pazar-ı hümayunlar da bu dönemde Kayseriye olarak adlandırılıyordu. Tebriz ve Erdebil şehirlerindeki pazar-ı hümayunlar bunun örneklerindedir<sup>45</sup>. Kayseriye çarşıları, her biri iki sıra dükkândan müteşekkil üstü kapalı iki arasta çarşısının, büyük bir kubbe ile örtülü bir kavşak oluşturacak şekilde yan yana gelmesinden oluşur. Bunlar, mimari olarak, İran'da yaygın bir ticari yapı türü olan ve "dört yol" anlamına gelen *çehâr sū* isimli pazarlarla aynı düzene sahiptir. İsfahan'daki Kayseriye Çarşısı da aynı mimari şemayı yansıtır. Diğer Safevî pazar-ı hümayunları gibi İsfahan Kayseriye Çarşısı da yalnızca lüks tüketim ürünlerinin satıldığı bir pazar olarak tasarlanmıştır<sup>46</sup>.

Nakş-ı Cihan Meydanı'ndan Kayseriye Çarşısı'na, mukarnaslı bir kubbeyle örtülü, girintili, görkemli bir eyvanın ortasına yerleştirilmiş büyük bir demir kapı aracılığıyla ulaşılır. Giriş eyvanının, demir kapının üstünde bulunan üç duvarı, renkli duvar resimleriyle bezelidir. Kapının hemen üstündeki resim, Şah Abbas'ın da katıldığı, Özbeklerle yapılan bir savaş sahnesinin panoramasıdır. M. Ritter bu resimde, 1598'de Herat yakınında Özbeklere karşı kazanılan zaferin temsil ediliyor olabileceğini dile getirir<sup>47</sup>. Sağ duvarda, Şah Abbas'ın katıldığı bir av gezisi ve sol duvarda ise kıyafetlerinden Avrupalı oldukları anlaşılan kalabalık bir grup insanın katıldığı müzikli bir eğlence meclisi gösterilir. Bu resimler, meydanın ve Kayseriye Pazarı'nın ziyaretçilerine, şahın düşmanlarına karşı kazandığı zaferleri; askerî ve fiziksel gücünü, hükümdarlarda bulunması gerektiğine inanılan savaşıklık ve avcılık yeteneklerine sahip olduğunu ve yeni başkent İsfahan'ın yabancı elçiler tarafından ziyaret edilen önemli bir siyasi merkez olduğunu gösteriyordu<sup>48</sup>. Söz konusu giriş eyvanı, duvar resimleri dışında geometrik Kufi hattıyla yazılmış iki kitabeyle bezenmiştir. Giriş eyvanının meydana bakan iki yan duvarına karşılıklı olarak yerleştirilen, Sadi'nin *Gülistan*'ından mısralar içeren bu kitabeler şu şekilde tercüme edilebilir: "Dileğim, bizden geriye bir nakış (resim) kalmadır/ Zira görüyorum ki varlıktan geriye bir şey kalmayacak/ Ancak bir gönül ehli

44 Chardin, *Voyages*, C VII, s. 61.

45 Maḥmud bin Hedāyet Naṭanzī, *Neḳāvetu'l-Āşār fi Zikru'l-Ahyār*, Entesḫārat-e 'İlmī ve Ferhengī, Tahran 1987, s. 376; Olearius, *age.*, s. 178.

46 Ali Bakhtiar, "The Royal Bazaar of Isfahan", *Iranian Studies*, 7/1, İlkbahar 1974, s. 320-322; Heinz Gaube-Eugen Wirth, *Der Bazar von Isfahan*, C I, Dr. Ludwig Reichert, Wiesbaden 1978 s. 69-70.

47 Ritter, "Königliche Portal", s. 362. Resmin daha detaylı bir analizi için ayrıca bk. Markus Ritter, "Zum 'Siegesmonument' in islamischer Kunst: Schlachtenbild und Trophäen an einem Portal im safawidischen Isfahan, Iran 17. Jahrhundert", *Inszenierung des Sieges-Sieg der Inszenierung*, ed. Michaela Fahlenbock-Lukas Madersbacher-Ingo Schneider, Studienverlag, Innsbruck 2011, s. 181-198.

48 Honerfer, *age.*, s. 465; Ritter, "Königliche Portal", s. 362.

günün birinde merhamet eder de/ Biz miskinler için dua ederse o başka"<sup>49</sup>. Bu mısralar şahın, Kayseriye Pazarı'nın girişinin duvarlarındaki resimleri vefatından sonra hatırlanmak için yaptırdığını düşündürmektedir. Ayrıca, ilk mısradaki, "resim" anlamına gelen *nakş* kelimesi, Nakş-ı Cihan Meydanı'na bir gönderme olarak da okunabilir<sup>50</sup> ve bu mısralar, şahın yalnızca Kayseriye'nin girişindeki resimleri değil, tüm meydanı öldükten sonra anılmak ve dua almak niyetiyle yaptırdığı şeklinde yorumlanabilir.



A.



B.



C.

**Şekil 7. A.** Kayseriye Çarşısı'nın girişinin sol duvarındaki, müzikli eğlence meclisini gösteren tasvir; **B.** Sağ duvardaki, av sahnesini gösteren duvar resmi; **C.** Kapının üstündeki, savaş sahnesini gösteren tasvir<sup>51</sup>.

49 Markus Ritter, "Monumental Epigraphy in Iran: Paired Panels with Square Kufic Script and Sa'di Verses in Safavid and Earlier Islamic Architecture", *Eurasian Studies*, 6, 2006-2007, s. 21.

50 Ritter, "Königliche Portal", s. 367.

51 D. Gürkan Anar arşivi.



**Şekil 8. A.** Kayseriye Çarşısı'nın girişinin sol kanadındaki Kufi yazı; **B.** Girişin sağ kanadındaki Kufi yazı<sup>52</sup>.

Kayseriye Pazarı, yukarıda tasvir edilen giriş eyvanının iki yanına yerleştirilmiş iki katlı revaklardan müteşekkil, ortasında kare şeklinde küçük bir havuz bulunan, yarım daire şeklinde görkemli bir portala sahiptir. Safevî döneminde bu anıtsal portal, yalnızca Nakş-ı Cihan Meydanı'nı pazar-ı hümayuna bağlayan bir geçitten ibaret değildi ve dükkânlar, kahvehaneler, nakkarehane ve darphane-yi hümayun da dâhil olmak üzere farklı bölümlerden oluşan küçük bir yapı topluluğu niteliğindedi. Çarşıya açılan demir kapının en üstünde, bugüne ulaşmayan büyük bir saat bulunuyordu<sup>53</sup>. Chardin, bu saatin Hürmüz'den getirildiğini aktarır<sup>54</sup>. Aynı kapının iki yanındaki çifte revakların ikinci katları, balkon şeklinde tasarlanmıştır. Safevî döneminde bu balkonlar, saray himayesindeki sazandelerin güneşin doğuş ve batış saatlerinde<sup>55</sup> ve Figueroa'nın da şahitlik ettiği üzere şahın ve önemli konuklarının meydandan geçişi esnasında davul çaldıkları bir nakkarehane olarak kullanılıyordu<sup>56</sup>. Girişin iki yanında, kuyumcu ve tekstil dükkânları ile<sup>57</sup> kahvehaneler mevcuttu<sup>58</sup>. Herbert, darphane-yi hümayunun Kayseriye'nin girişinde bulunduğunu ve burada bir gün altın, bir gün gümüş ve bir gün bakır para basıldığını nakleder<sup>59</sup>.

52 D. Gürkan Anar arşivi.

53 Ritter, "Königliche Portal", s. 367-372.

54 Chardin, *Voyages*, C VII, s. 60.

55 Ritter, "Königliche Portal", s. 364-366.

56 Figueroa, *age.*, s. 412.

57 Chardin, *Voyages*, C VII, s. 60.

58 Emami, "Coffeehouses", s. 191; Olearius, *age.*, s. 154.

59 Herbert, *age.*, s. 128-129.





**Şekil 9. A.** Chardin'in, Kayseriye Pazarı'nın girişini gösteren 1705 tarihli çizimi<sup>60</sup>;  
**B.** Kayseriye Çarşı'sının bugünkü hâlini gösteren fotoğraf<sup>61</sup>.

Kayseriye Pazarı ve Nakş-ı Cihan Meydanı'nı dolanan çarşıdaki dükkânların tek işlevi, İsfahan'ın yeni merkezini canlı bir ticari ve sosyal mekâna dönüştürmek değildi. Modern öncesi dönemde farklı İslam şehirlerinde inşa edilen pek çok anıtsal ticari yapı gibi bunlar da bânileri tarafından kurulan vakıflara gelir temin etmek üzere kiraya veriliyordu. Şah Abbas 1604-5 (H. 1013) yılında, henüz meydanın ve etrafındaki yapıların inşası tamamlanmadan kurduğu bir vakıfla, Kayseriye Pazarı'ndaki ve meydanın etrafındaki dükkânların kiraya verilmesini ve buradan elde edilen gelirin yarısının Medine'deki, diğer yarısının ise Nəcəf'deki Hüseyinî seyyid ve seyyidelere, geçimlerini temin etmek üzere maaş olarak ödenmesini buyurdu.

60 Chardin, *Voyages*, C VIII, fig. 8. ([https://upload.wikimedia.org/wikipedia/commons/a/ac/37\\_Chardin\\_Keisaria\\_gate\\_1705.jpg](https://upload.wikimedia.org/wikipedia/commons/a/ac/37_Chardin_Keisaria_gate_1705.jpg), son erişim tarihi: 05.04.2024).

61 D. Gürkan Anar arşivi.

Maaşı alacak seyyid ve seyyidelerin İmâmiyye mezhebine bağlı olmalarını şart koştu ve kurduğu vakfın sevabını Hz. Muhammed'e bağışladığını bildirdi<sup>62</sup>. Meydandaki ve Kayseriye Çarşısı'ndaki dükkânların gelirlerini Şii seyyid ve seyyidelere ve vakfın sevabını Hz. Muhammed'e bağışlaması, şahın Şiîliği ve Şiîleri himayesini görür kılıyor ve dindar bir hükümdar portresi çizmesine katkı sağlıyordu<sup>63</sup>.

Nakş-ı Cihan Meydanı'nda inşa ettirdiği, Şii sembollerle bezeli iki anıtsal mescit de Safevî şahının dinî kimliğini ve İmâmiyye mezhebini himayesini temsil ediyordu. Bu ibadethanelerin ilki, günümüzde bir müze olarak ziyaret edilebilen Şeyh Lütfullah Mescidi'dir. Şeyh Lütfullah Mescidi, büyük bir kubbeyle örtülü kare bir mekân olarak tasarlanmıştır. İran camilerinin çoğunun aksine, eyvanlı bir açık avlusu ve minareleri yoktur. Nakş-ı Cihan Meydanı ile kible yönü arasında kırk beş derecelik bir açı farkı olduğundan bu mescit, meydana dik veya paralel şekilde değil; güney cephesi kibleye yani meydanın güney batısına bakacak şekilde, meydana çapraz biçimde yerleştirilmiştir. Mescide, meydana bakan anıtsal bir portal aracılığıyla ulaşılır. Kitabeler ve renkli çinilerle süslü, Kayseriye Pazarı'nın girişine benzer biçimde yarım ay şeklinde tasarlanan bu portal, sıralı kubbeciklerle örtülü, çini kaplı, L şeklinde bir koridora açılır. Bu koridor mescidin ziyaretçilerini, mihrap duvarının tam karşısındaki giriş eyvanına ve buradan da harime ulaştırır. Kare biçimindeki harim, duvarlara gömülü sekiz büyük kemer üzerinde yükselen tek cidarlı bir kubbeyle örtülüdür. Caminin neredeyse tüm yüzeyleri renkli çinilerle ve Kur'an ayetleri ve On Dört Masumları öven Arapça şiirler içeren kitabelerle süslüdür<sup>64</sup>. Mescidin giriş eyvanını süsleyen ve Nakş-ı Cihan Meydanı'ndan görünüp okunabilen inşa kitabesi, mescidin bânisi olduğunu belirttiği Şah Abbas'ı "Ebu'l-Muzaffer el-'Abbâs el-Ḥuseynî el-Musevî el-Safevî" diye anarak şahın Masum İmamların silsilesinden gelen kutlu şeceresinin altını çizmektedir<sup>65</sup>.

62 Söz konusu vakfın akarları arasında, Kayseriye Pazarı ve meydandaki dükkânlara ek olarak I. Abbas'ın İsfahan'ın kapalı çarşısında yaptırdığı kervansaray ve hamam da mevcuttur. Sipanta, *age.*, s. 64-67.

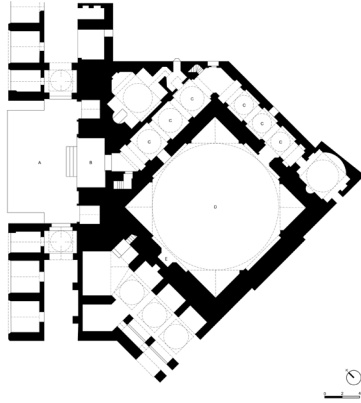
63 I. Abbas'ın dinî kimliği ve Şia mezhebini himayesi hakkında bilgi için bk. Blow, *age.*, s. 181-192.

64 Şeyh Lütfullah Mescidi'nin mimarisi ve tezyinatı hakkında daha detaylı bilgi için bk. Hillenbrand, *age.*, s. 784-786; Honerfer, *age.*, s. 402-413; Muhammed Yusuf Keyani, *İslam Dönemi İran Mimarisi*, çev. Kaan Dilek, İraniyat Yayınları, Ankara 2018, s. 75-76; Arthur Upham Pope, *A Survey of Persian Art*, C III, Oxford University Press, Londra ve New York 1938-1939, s. 1189-1190.

65 Sheila Blair, "Inscribing the Square: The inscriptions on the Maidan-i Shah in Isfahan", *Calligraphy and Architecture in the Muslim World*, ed. Mohammad Gharipour-Irvin Cemil Schick, Edinburgh University Press, Edinburgh 2013, s. 15; Honerfer, *age.*, s. 402.



**Şekil 10:** Şeyh Lütfullah Mescidi'nin Nakş-ı Cihan Meydanı cephesinden görünüşü<sup>66</sup>.



**Şekil 11:** **A.** Nakş-ı Cihan Meydanı; **B.** Şeyh Lütfullah Mescidi portalı; **C.** Mescidin girişini harime bağlayan koridor; **D.** Harim; **E.** Mihrap<sup>67</sup>.

66 D. Gürkan Anar arşivi.

67 Plan, mimar Belkis Yanar.



**Şekil 12:** Şeyh Lütfullah Mescidi'nin, bânisi Şah Abbas'ı anan inşa kitabesi<sup>68</sup>.

Bugün Şeyh Lütfullah Mescidi olarak adlandırdığımız bu yapı, muhtemelen geç XVII. yüzyıldan önce bu isimle anılmıyordu. Örneğin, Şah Safi döneminde kaleme aldığı kroniğinde Cünabadi, söz konusu yapıdan Şeyh Lütfullah Mescidi olarak bahsetmez. “Oldukça yüksek ve gayet geniş bir cami” (cāmī-i vasi’ der ğāyet irtifā) diye tasvir ettiği mescidi “büyük kubbe” (kubbe-ye ‘azīm) diye anar<sup>69</sup>. Hillenbrand, Şeyh Lütfullah ismini almadan evvel bu mescidin Sadr veya Fethullah Mescidi olarak anıldığını aktarır<sup>70</sup>. Yapı, bildiğimiz kadarıyla ilk olarak XVII. yüzyıl sonlarında yaşamış birkaç seyyah tarafından Şeyh Lütfullah Mescidi olarak adlandırılmıştır<sup>71</sup>. McChesney dışındaki araştırmacılar bu mescidin Şeyh Lütfullah ile ilişkisi konusunda hemfikirdir<sup>72</sup>. Huzani İsfahani ve İskender Münşi'nin anlatıları, mescidin söz konusu âlimle ilişkili olduğunu doğrulamaktadır. Huzani İsfahani'nin aktardığına göre Şah Abbas, 1594'te (H. 1002) Şeyh Lütfullah'ı Kazvin'den İsfahan'a getirmiş ve şeyhin günlük farz namazları ve Cuma namazını eda etmesi için bir cami inşa edilmesini emretmiştir. Şah, mescidin idaresini Şeyh Lütfullah'a tevdi etmiş ve se-

68 D. Gürkan Anar arşivi.

69 Cünābādī, *age.*, s. 759-760.

70 Hillenbrand, *age.*, s. 784.

71 Blake, *age.*, s. 148.

72 Sussan Babaie, *Isfahan and Its Palaces: Statecraft, Shi'ism and the Architecture of Conviviality in the Early Modern Iran*, Edinburgh University Press, Edinburgh 2008, s. 86; Blake, *age.*, s. 147-149; Farshid Emami, “Inviolable Thresholds, Blessed Palaces, and Holy Friday Mosques: The Sacred Topography of Safavid Isfahan”, *The Friday Mosque in the City: Liminality, Ritual, and Politics*, ed. Hilal Uğurlu-Suzan Yalman, Intellect Books, Bristol 2021, s. 164; Honerfer, *age.*, s. 414-415; Robert McChesney, “Four Sources on Shah Abbas's Building of Isfahan”, *Muqarnas*, 5, 1988, s. 123-124; Pope, *age.*, s. 1189.

vabını da yine ona bağışlamıştır<sup>73</sup>. İskender Münşi, Şah Abbas'ın Şeyh Lütfullah'ı Kazvin'den İsfahan'a çağırıldığını ve sonrasında şeyhin, şahın kendi sarayının karşısında bina ettirmiş olduğu camide halka imamlık etmekle; fıkıh ve hadis dersleri vermekle ve ibadet etmekle meşgul olduğunu bildirir<sup>74</sup>. Her iki kronikte de şeyhin masraflarının hassa gelirlerinden karşılandığı belirtilir<sup>75</sup>.

Söz konusu mescidin kendisi için inşa edildiği Şeyh Lütfullah veya daha az bilinen adıyla Lütfullah el-Meysi el-Amuli (ö. 1623), Cebel Amul'den İran'a göç edip Safevî sarayı tarafından himaye edilen seçkin İmâmiyye mensubu âlimler arasındaydı ve aynı zamanda I. Abbas'ın kayınpederiydi. Büyük ihtimalle, Şeyh Lütfullah'ın Şah Abbas nezdindeki saygınlığı, yalnızca seçkin bir âlim ve kendisinin kayınpederi olmasından değil, aynı zamanda bu âlimin Cuma namazı hakkındaki görüşlerinden de kaynaklanıyordu. Şeyh Lütfullah kendi döneminde, İmam Mehdi'nin büyük gaybeti döneminde Cuma namazı kılmanın herkes için farz olduğunu düşünen tek kıdemli ve seçkin İmâmiyye mensubu âlimdi<sup>76</sup>. Böyle bir âlim için başkent'in tam merkezinde özel bir mescit inşa edilmesi ona, öğretilerini düzenli olarak daha geniş kitlelere aktarma şansı vermiş ve şahın şeyhe ve onun görüşlerine verdiği desteği somutlaştırmış olmalıdır.

Mescidin Şeyh Lütfullah ile ilişkisi ortaya konmuşsa da onun tam olarak hangi amaçla inşa edildiği ve hangi işlevlere sahip olduğu hakkındaki tartışma henüz kesin bir sonuca bağlanamamıştır. Geleneksel tarih yazımında bu mescit, yalnızca belirli kişilerin ve saray ehlinin kullanımına açık, özel bir mabet olarak kabul edilmiştir<sup>77</sup>. Yakın zamanda kaleme aldığı bir makalede F. Emami, Şeyh Lütfullah'ın *Risâletü'l-İnkâfıyye* (İnziva Risalesi) adlı eserindeki bir pasaja dayanarak bu mescidin özel bir mabet değil, şehirdeki tüm Müslümanlara açık bir Cuma mescidi olduğunu ileri sürmüştür. Söz konusu risalede Şah Abbas'ın Şeyh Lütfullah'a şöyle dediği aktarılır: “Türkmenler, gulamlar ve ben de dâhil olmak üzere isteyen herkes sana gelebilirsin diye evimin karşısında senin için, bin ila iki bin kişinin sığabileceği

73 Khuzani Isfahani, *age.*, 146.

74 İskender Bey Münşi-yi Türkmen, *Târîh-i Âlem-ârâ-yi Abbâsî*, C I, çev. Ali Genceli, Yay. haz. İsmail Aka, Türk Tarih Kurumu Yayınları, Ankara 2019, s. 182.

75 Khuzani Isfahani, *age.*, s. 146; Münşi-yi Türkmen, *Târîh-i Âlem-ârâ*, C I, s. 182.

76 Abisaab, *age.*, s. 3, 55, 72. İmâmiyye mezhebinde, On İkinci İmam Muhammed Mehdi'nin büyük gaybeti döneminde Cuma namazı kılmanın meşruiyeti çokça tartışılmıştır ve Safevî dönemi bu konudaki polemiklerin en yoğun olduğu dönemlerdendir. Konu hakkında detaylı bilgi için bk. Resûl Ca'feriyyân, *Devâzdeh Risâle-ye Fıkhî derbâre-ye Namâz-e Com'e*, Entesârat-e Ensâr, Kum 2013.

77 Babaie, *age.*, s. 86; Hillenbrand, *age.*, s. 785; Pope, *age.*, s. 1189.

bir Cuma mescidi inşa ettirmek istiyorum.”<sup>78</sup>. İskender Münşi'nin bu mescidin kuruluşuyla ilgili anlatısı, Emami'nin görüşünü kısmen desteklemektedir. Münşi, Şah Abbas'ın başlangıçta Şah Mescidi'ni inşa ettirmeyi planlamadığını, fakat sarayının karşısında yaptırdığı mescit ve medreseden memnun olmayıp meydana ikinci bir cami yaptırma kararı aldığını aktarır<sup>79</sup>. Şah Mescidi bir Cuma mescidi olarak tasarlanıp inşa edildiğine göre, yerini aldığı Şeyh Lütfullah Mescidi de başlangıçta bir Cuma mescidi olarak düşünülmüş olmalıdır.

Beraber ele alındığında bu anlatılar, Şeyh Lütfullah Mescidi'nin başlangıçta şehirdeki tüm Müslümanlara açık bir Cuma mescidi olarak tasarlanmış olabileceğini düşündürmektedir. Öte yandan, Şah Mescidi'nin yapılışından önceki bir tarihte Şeyh Lütfullah'ın kendi adına inşa edilen mescitte namaz kıldırıldığını aktaran Münşi dışında<sup>80</sup> hiçbir XVII. yüzyıl müellifi, Cuma ve günlük farz namazların kılındığı Şah Mescidi, Eski Cuma Mescidi ve Hekim Camii'nin aksine<sup>81</sup> Şeyh Lütfullah Mescidi'nin, İsfahan'ın Müslüman nüfusu tarafından Cuma namazlarını eda etmek için kullanıldığından bahsetmemektedir. Sonuç olarak elimizdeki veriler ışığında, Şeyh Lütfullah Mescidi'nin bir Cuma mescidi olarak tasarlandığını ve muhtemelen Şah Mescidi inşa edilene kadar, kısa bir süre için bu amaçla kullanıldığını, fakat Şah Mescidi'nin kuruluşundan sonra Cuma mescidi olarak kullanılmadığını iddia edebiliriz.

Naş-ı Cihan Meydanı'nda yer alan ikinci ibadethane, vakfiyesinde ve kitabelerinde belirtildiği üzere bir Cuma mescidi olarak inşa edilen<sup>82</sup>, günümüzde namaz saatleri dışında bir müze olarak ziyaret edilebilen Şah Mescidi'dir. Kendisine bitişik olarak inşa edilen iki adet medrese ve dükkânlar ile bir külliye teşkil eden bu cami, mimari bileşenleri açısından Moğol sonrası dönemde İran'da teşekkül eden mimari ve kentsel geleneğin bir parçası olarak değerlendirilebilir. On dördüncü yüzyıldan başlayarak İran'da Cuma mescitlerini merkeze alan ve medrese, hangâh ve türbe gibi farklı yapılardan oluşan çeşitli külliyeler inşa edilmiştir. On dördüncü asrın ilk yarısında Tebriz'de inşa edilen Ali Şah Camii (Erg-e 'Alî Şâh) ve XV. yüzyılda aynı şehirde yapılan Nasriyye Külliyesi<sup>83</sup> ile her biri yine XV. asırda inşa edilen Yezdi'deki Emir

78 Emami, “Inviolable Thresholds”, s. 164.

79 Münşi-yi Türkmen, *Târîh-i Âlem-ârâ*, C II/1, s. 604.

80 Münşi-yi Türkmen, *age.*, s. 182.

81 Blake, *age.*, s. 152; Emami, “Inviolable Thresholds”, s. 184-186; Honerfer, *age.*, s. 213.

82 Sipanta, *age.*, s. 54-55.

83 Yıldız, *age.*, s. 168-169, 205-208.

Çakmak Külliyesi<sup>84</sup>, Kaşan'daki Hacı İmamuddin (Meydân) Külliyesi<sup>85</sup> ve Gevherşad'ın Meşhed ve Herat'taki külliyesi<sup>86</sup>, söz konusu mimari kültürün parçaları ve Şah Mescidi'nin öncülleri olarak görülebilir. Bunlar arasından Nasıriye, Emir Çakmak ve Hacı İmamuddin külliyelerini yalnızca bir Cuma mescidi merkezinde teşkil edilen yapı toplulukları olarak değil, aynı zamanda kent meydanlarının kenarına yerleştirilmeleri açısından da Şah Mescidi'nin öncülleri olarak değerlendirmek mümkündür.

Şah Mescidi'nin ana kapısı, Nakş-ı Cihan Meydanı'nın güney kenarının tam ortasına konumlandırılan devasa bir girişe yerleştirilmiştir. Heybetli bir portal olarak tasarlanan bu giriş, Şah Mescidi'ni hem mekânsal hem görsel olarak önünde uzanan meydana bağlar. Kayseriye Pazarı'nın anıtsal girişinin tam karşısında yer alır ve hem konumu hem de tasarımı açısından söz konusu çarşımın girişinin simetrik niteliğindedir. Birbiri ile görsel bir ahenk ve diyalog içinde tasarlanan bu iki kamusal yapının meydanın iki kısa kenarına simetrik olarak yerleştirilmesinin, ibadet ve ticaret için meydanı ziyaret edenlerin meydanı boydan boya yürümesine sebep olarak meydanadaki trafik ve hareketliliği arttıracak düşünülmesi olmalıdır<sup>87</sup>. Tıpkı Kayseriye Pazarı'nın gibi Şah Mescidi'nin portalı da ortasında bir havuz bulunan bir yarım ay şeklindedir<sup>88</sup> ve ana kapının iki yanına yerleştirilen iki katlı dükkânlardan müteşekkildir. Vakfiyesinde, mescidin kapısında iki adet sahaf ve iki adet attar dükkânı olduğu belirtilir<sup>89</sup>. Kayseriye Pazarı'nunkinden farklı olarak Şah Mescidi'nin girişi, ana kapının üstüne yerleştirilen, çiniler ve kitabelerle bezeli bir çifte minareye sahiptir. Mescidin taç kapısı ve iki yanına yerleştirilen çift katlı dükkânların ön cephesi de çeşitli kitabe panelleri ve renkli çinilerle süslüdür<sup>90</sup>. Şeyh Lütfullah Mescidi'nin taç kapısındaki kitabeler ve Kayseriye Pazarı'nın girişindeki duvar resimleri gibi Şah Mescidi'nin portalındaki kitabeler de yapının hâmisini

84 Pirnia, *age.*, s. 294.

85 'Abdurrahîm Kâleter Derrâbî, *Târîh-e Kâşân*, Enteşârat-e Emîr Kebîr, Tahran 1999, s. 508-514.

86 Sandra Aube-Thomas Lorain-Julia Bendeuz Sermiento, "The Complex of Gawhar Shad in Herat: New Findings About Its Architecture and Ceramic Tile Decorations", *Iran*, 58/1, 2020, s. 66-69; Bernard O'Kane, *Timurid Architecture in Khurasan*, Mazda Publishers, Costa Mesa 1987, s. 20, 82.

87 Sussan Babaie- Robert Haug "İsfahan x. monuments (3) mosques", *Encyclopedia Iranica*, C XIV, 2007, s. 6.

88 Blake, *age.*, s. 110.

89 Honerfer, *age.*, s. 43-433.

90 Mescidin kitabeleri için bk. Honerfer, *age.*, s. 429-431. Mescidi süsleyen çiniler için bk. Gerard Degeorge-Yves Porter, *The Art of Islamic Tile*, Flammarion Yayınları, Paris 2002, s. 155.

Şah Abbas'ı anar ve yüceltir. Üç yanından taç kapıyı çevreleyen inşa kitabesi, Şah Abbas'ın iktidarının meşruiyetinin temellerinden olan kutlu soyağacı ile adalet ve cömertlik gibi faziletlerine değinir: “Şecerelerin en şerefisine sahip ve soyların en hayırlısına mensup olan; en yüksek şerefe ve en güçlü burhana sahip olan; en adaletli ve en hayırsever hükümdarlar arasında yer alan; Mübarek Eşik'in tozu Ebu'l-Muzaffer el-Hüseynî el-Musevî el-Safevî Bahadır Han, bu Cuma mescidinin, masrafları kendisi tarafından karşılanarak inşa edilmesini buyurdu.”<sup>91</sup>.



**Şekil 13:** Şah Mescidi'nin Nakş-ı Cihan Meydanı'ndan görünüşü<sup>92</sup>.

Şah Mescidi, kendisinden önce İran coğrafyasında inşa edilen Cuma mescitlerinin çoğu gibi, güney cephesi kubbeli bir harime sahip, açık avlulu ve dört eyvanlı bir cami olarak tasarlanmıştır<sup>93</sup>. Caminin ana girişinden eyvanlı avluya, kuzey eyvanının iki yanına açılan iki adet koridordan geçerek ulaşılır. Yukarıda da belirtildiği üzere Nakş-ı Cihan Meydanı ile kible yönü arasında yirmi beş derecelik bir açı farkı bulunduğundan, Şeyh Lütfullah Mescidi'ninkiler gibi Şah Mescidi'nin de girişi ve harimi farklı yörüngelere sahiptir. Söz konusu açı farkının yarattığı sorun, tıpkı Şeyh Lütfullah Mescidi'nde olduğu gibi, girişe bağlanan koridorların dönemeçli olarak tasarlanması ile çözülmüştür<sup>94</sup>. Açık avlunun güney cephesi, büyük açık

91 Honerfer, *age.*, s. 429.

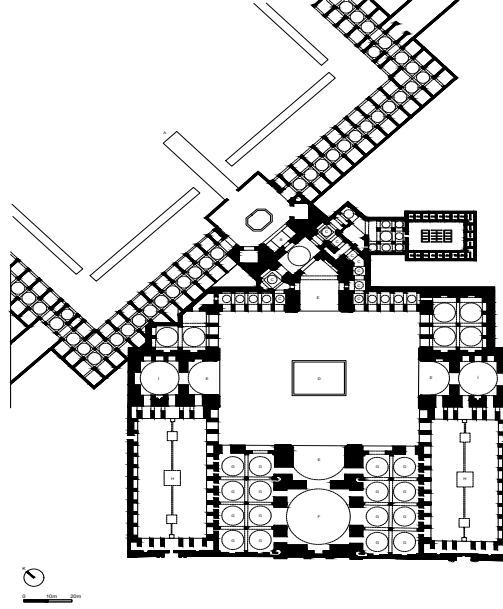
92 D. Gürkan Anar arşivi.

93 Lisa Golombek, “Anatomy of a Mosque: Masjed-e Shah in Isfahan”, *Iranian Civilization and Culture: Essays in Honour of the 2,500th Anniversary of the Persian Empire*, ed. Charles Adams, McGill-Queen's University Press, Montreal 1973, s. 5-15; Hillenbrand, *age.*, s. 786-789; Keyani, *age.*, s. 76-78.

94 Pope, *age.*, s. 1186.



kemerlerle birbirine bağlanan, kubbelerle örtülü üç ana birimden müteşekkildir. Çifte minareli güney eyvan ile avluya bağlanan harim, söz konusu üç bölümden ikincisini/ortadakini teşkil eder. Bu bölüm, çift cidarlı, görkemli bir kubbe ile örtülüdür ve caminin ana mihrabına ev sahipliği yapar. Harimin iki yanındaki cemaat alanları ise birbirine eş kubbeciklerle örtülü, çok direkli mekânlardır. Caminin güney kenarındaki çok direkli cemaat alanlarının iki yanında, sıralı revaklardan oluşan, dikdörtgen biçimli iki açık avlu bulunur. Bu açık avluların kuzey eyvanları, caminin avlusunun sağ ve sol eyvanlarının arkasında yer alan kare biçimli, kubbeli odalara açılır. Bu kubbeli odalar ile çok direkli cemaat alanlarının iki yanında uzanan açık avluların medrese olarak kullanıldığı düşünülmektedir<sup>95</sup>. Chardin'in, yan eyvanların ardındaki kubbeli odalarda ilmî faaliyetlerde kullanılan kitaplar bulunduğuna dair anlatısı da bu görüşü destekler<sup>96</sup>.



**Şekil 14:** Şah Mescidi planı. A) Nakş-ı Cihan Meydanı; B) Şah Mescidi'nin portalı; C) Mescidin girişini dört eyvanlı açık avluya bağlayan koridorlar; D) Dört eyvanlı açık avlu; E) Eyvanlar; F) Harim; G) Çok direkli cemaat alanları; H) Medreselerin açık avluları; I) Medreselerin kubbeli odaları<sup>97</sup>.

95 Emami, "Inviolable Thresholds", s. 178; Golombek, "Anatomy of a Mosque", s. 8.

96 Chardin, *Voyages*, C VII, s. 56; Emami, "Inviolable Thresholds", s. 178.

97 Plan, mimar Belkis Yanar tarafından, P. Coste'a ait plana dayanarak hazırlanmıştır. Bk. Pascal Xavier Coste, *Monuments Moderne de la Perse*, A. Moral, Paris 1867, fig. viii.

Şah Mescidi'nin en belirgin ve ayırt edici özelliklerinden biri, bir Şii camii olarak tasarlanmış olmasıdır. Kitabeleri, ev sahipliği yaptığı kutsal emanetler ve ritüel takvimi, mabedin mezhepsel karakterini şekillendiren ve açığa vuran ana unsurlardır. Yapının girişi, koridorları, minareleri, eyvanları, harimi, cemaat alanları ve medrese odaları da dâhil neredeyse tüm birimleri, İmâmiyye mezhebinin akidesine veya rükûnlarına değinen Şii ahbar (hadisler), dualar ve isimlerle bezelidir. Giriş bölümüne nakşedilen “Ben ilmin şehriyim, Ali ise kapısıdır.” hadisi ve Nadi Aliyyen Duası ile girişteki çifte minareyi süsleyen “Allah, Muhammed, Ali” isimleri<sup>98</sup>, Şah Mescidi'nin mezhepsel karakterini hem bu mabedin hem de Nakş-ı Cihan Meydanı'nın ziyaretçilerine görünür kılar. Güney eyvana ve medrese odalarına nakşedilen Şii ahbar ve Sünnî kaynaklarda yer alan hadisler<sup>99</sup>, hilafet ve imametin Hz. Ali ve evladına ait olduğunu savunan ve Sünnî-Şii polemiklerinde sıklıkla delil olarak sunulan rivayetler arasından seçilmiştir<sup>100</sup>. Chardin'in aktardığına göre Şah Mescidi'nde muhafaza edilen Hz. Hüseyin'in kanlı gömleği ve İmam Rıza tarafından yazıldığına inanılan Mushaf-ı Şerif<sup>101</sup> de mabedin Şii karakterini vurgulayan kutsal emanetlerdir. Mabette yemek ikramı, dualar veya matem gibi çeşitli merasimlerle idrak edilen bazı özel gün ve geceler de Şah Mescidi'nin ritüel takviminin İmâmiyye mezhebine göre şekillendiğini gösterir. Muharrem ayı ve Aşure Günü'nde gerçekleşen *rawdâhânî* merasimi, Gadir Hum Bayramı ve On Dört Masumların doğum ve ölüm yıl dönümlerinde gerçekleşen törenler, bu ritüeller arasındadır<sup>102</sup>.

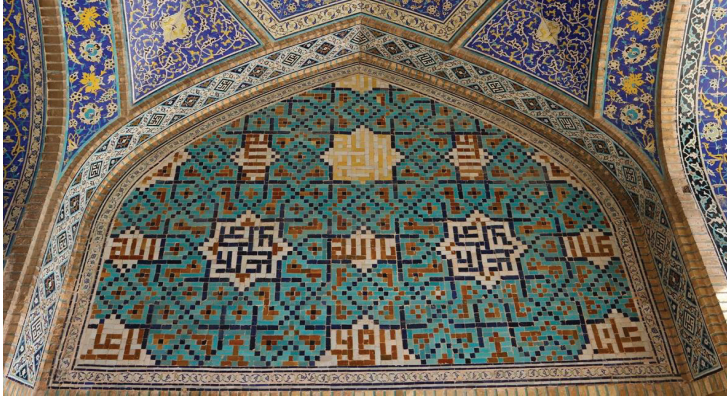
98 Honerfer, *age.*, s. 430, 462.

99 Honerfer, *age.*, s. 433-441, 446, 449, 451-452.

100 Emami, “Inviolable Thresholds”, s. 176;

101 Chardin, *Voyages*, C VII, s. 55.

102 Damla Gürkan Anar, *Isfahan and Istanbul in the Early Seventeenth Century*, s. 498-505.



**Şekil 15:** Şah Mescidi'nin girişini dört eyvanlı açık avluya bağlayan batıdaki koridorun duvarındaki "Allah", "Muhammed", "Ali", "Ya Allah", "Ya Ali" yazılı kitabe<sup>103</sup>.

Nakş-ı Cihan Meydanı'ndaki dördüncü büyük yapı, meydanın batı kenarında yer alan, günümüzde bir müze olarak ziyaret edilebilen Ali Kapu Sarayı'dır. Ali Kapu, şahın kabul törenleri ve ziyafetlerine ev sahipliği yapan; meydana gerçekleşen çevgan oyunları, at yarışları, geçit törenleri, şenlikler ile meydanı çevreleyen mescit ve pazarların temaşa edildiği; adalet yönetimi de dahil çeşitli idari işlerin yürütüldüğü bir saraydı<sup>104</sup>. Safevî Hanedanı'nın farklı yapılardan müteşekkil saray külliyesini (Dovlethâne- ye Mobâreke-ye Nakş-e Cihân)<sup>105</sup> Nakş-ı Cihan Meydanı'na bağlayan anıtsal bir giriş niteliğindedir. Şah Abbas'ın İsfahan'daki sarayı için kent meydanının yanını seçmesi ve saray külliyesini görsel ve mekânsal olarak meydan ve onu çevreleyen dinî ve ticari yapılara bağlayacak, yarı açık bir seyir alanına sahip, başlı başına bir saray teşkil eden görkemli bir giriş inşa ettirmesi, Safevî saray mimarisi geleneğinin bir parçası olarak görülebilir. Sabık Safevî başkentleri Tebriz ve Kazvin'deki hanedan sarayları da sırasıyla Sahibabad Meydanı ve At Meydanı'na bakan yarı açık bölümlere sahipti<sup>106</sup>. Önceki başkentlerdeki sarayların meydana açılan girişleri yalnızca balkon/teras veya kabul odası şeklinde bölümlere sahipken İsfahan'daki saray külliyesinin meydana bakan ana girişi, anıtsal bir tasarıma ve işlevsel çeşitliliğe sahip bir saray biçiminde kurgulanmıştır.

103 D. Gürkan Anar arşivi.

104 Babaie, *age.*, s. 117, 130-131.

105 Babaie, *age.*, s. 58-60.

106 Tebriz'deki sarayın meydana bakan girişinin tasviri için bk. Josaphat Barbaro, *Anadolu'ya ve İran'a Seyahat*, çev. Tufan Gündüz, Yeditepe Yayınları, İstanbul 2016, s. 57. Şah Tahmasb'ın Kazvin'de yaptırdığı Ali Kapu Sarayı'nın meydana bakan girişi hakkında bilgi için bk. Gulrîz, *age.*, s. 641-642.

Bu anlamda İsfahan'daki Ali Kapu Sarayı ve Nakş-ı Cihan Meydanı, birbirini izleyen üç Safevî başkentinde evrimi gözlemlenebilen, saray-meydan modelinin zirvesi olarak değerlendirilebilir.



**Şekil 16:** Ali Kapu Sarayı'nın Nakş-ı Cihan Meydanı'ndan görünüşü<sup>107</sup>.

Şah Safi döneminde Ali Kapu olarak anılmaya başlayan<sup>108</sup> sarayın inşası I. Abbas döneminde başladıysa da yapı, II. Abbas devrinde son hâlini almıştır<sup>109</sup>. Şah Abbas döneminde önce ilk iki kat inşa edilmiş, daha sonra yapıya üç kat daha eklenmiştir. II. Abbas ise sarayın üçüncü katına, meydana bakan yarı açık bir bölüm eklemiştir<sup>110</sup>. Toplamda beş katlı olan sarayın her katı farklı işlevler için tasarlanmıştır. Meydan ile saray külliyesi arasında bir geçiş niteliğinde olan ilk iki kat idari işlevlere sahipken son üç kat kabul törenleri, ziyafetler ve eğlencelere tahsis edilmişti<sup>111</sup>. Sarayın ilk katları, divan beyi, hansalar, kapıcıbaşı ve sadrazamınki de dâhil olmak üzere çeşitli idari makamlara ev sahipliği yapıyor ve şahın özel muhafızlarının evi (kurçîhâne) olarak hizmet veriyordu. Üçüncü kat, şahın konuklarını ağırladığı ve ziyafetlerini gerçekleştirdiği bir kabul salonu niteliğindediydi. Bu salon, kabul törenleri ve ziyafetlere ev sahipliği yapan, aynı zamanda meydandaki eğlence, tören ve yarışların temaşa edildiği, ahşap sütunlu, yarı açık, meydana bakan *talâr* isimli bölüme açılıyordu. Duvarındaki nişlerde farklı çalgılar bulunduran ve Müzik Odası (Oṭâḳ-e Mûsîkî) diye anılan en üst kat ise, musiki meclislerine ev sahipliği yapıyordu<sup>112</sup>.

107 D. Gürkan Anar arşivi.

108 Blake, *age.*, s. 64.

109 Eugenio Galdieri, *Ali Qapu; An Architectural Survey*, Instituto Italiano per il Medio ed Estremo Oriente, Roma, 1979, s. 9-35.

110 Eugenio Galdieri, *Ali Qapu*, s. 138.

111 Priscilla Soucek, "Ālī Qāpū", *Encyclopædia Iranica*, 1/8, 2020, s. 871-872.

112 Babaie, *age.*, s. 129-130; Galdieri, *Ali Qapu*, s. 38-39.

Della Valle'nin aktardığına göre Ali Kapu Sarayı'nın Nakş-ı Cihan Meydanı'na açılan kapısı, Safevî dönemde kutsal bir eşik olarak kabul ediliyor ve herkese açık olan bu kapı, saraya girenler tarafından öpülüyordu. Ali Kapu'nun kapısından içeri adım atan suçlular ceza almaktan kurtuluyordu<sup>113</sup>. Hanedan mensupları dahi söz konusu kapının eşğine basmaktan kaçınıyordu. Yeşil porfir taşından, yarım daire şeklinde bir pervaza oturtulan bu kapı, İmam Ali'nin Nəcəf'teki türbesinden getirilmişti<sup>114</sup>. Bu kutsal eşğin önünde, bazı seferlerde ele geçirilen birçok top güllesi diziliydi. Herbert, bu topları şu şekilde tarif eder: “Şahın kapısının önünde, Hürmüz ya da Babil'den (sınıırım Portekizlilere ya da Türklere karşı kazandıkları bir zaferin ardından) buraya getirilen otuz bir adet pirinç top ve on iki adet monte edilmemiş demir ateşli silah var.”<sup>115</sup>. Seyyah Tavernier, XVII. yüzyılın ikinci yarısında söz konusu topların sayısının yetmiş olduğunu ileri sürer<sup>116</sup>. Seyyahların verdiği rakamlardaki artış Safevîlerin, on yıllar boyunca seferler sırasında ele geçirdikleri topları İsfahan'a getirip Ali Kapu Sarayı'nın kapısının önünde biriktirerek sergilemeye devam ettikleri ihtimalini akla getirmektedir. Söz konusu top güllerinin, şahın ve ordusunun zaferlerini Ali Kapu'nun ve Nakş-ı Cihan Meydanı'nın ziyaretçilerine göstermek ve hatırlatmak amacıyla Kutsal Eşik'in önünde sergilendiği iddia edilebilir. Honerfer, bu topların sayısının yüz on olduğunu, bunun da İmam Ali'nin isminin ebced hesabındaki karşılığına tekabül ettiğini iddia etmiştir<sup>117</sup>. Honerfer'in topların sayısı hakkındaki iddiası kabul edilecek olursa, İmam Ali'nin türbesinden getirilen kapı ile birlikte değerlendirildiğinde söz konusu top güllerinin, Safevî sarayının, Hz. Muhammed'in gerçek halefi ve varisi olarak kabul ettiği, Şii İmamların Birincisi ile olan bağlantısını sembolize ettiği düşünülebilir.

#### 4. Meydanın ve Etrafındaki Yapıların Kronolojisi

Farklı araştırmacılar tarafından belgelendiği üzere Nakş-ı Cihan Meydanı ve etrafındaki yapılar, Şah Abbas'ın birkaç aşamalı inşa planı dâhilinde tedrici olarak bina edilmiştir<sup>118</sup>. Bölgedeki, şahın himayesinde gerçekleşen inşaat projeleri 1590'ların başında başlamış ve XVII. yüzyılın dördüncü on yılına kadar devam

113 Della Valle, *age.*, s. 51.

114 Blake, *age.*, s. 64; Honerfer, *age.*, s. 420.

115 Herbert, *age.*, s. 129.

116 Tavernier, *age.*, s. 151.

117 Honerfer, *age.*, s. 420.

118 Babaic, *age.*, s. 83-88; McChesney, *agm.*, s. 114-126; Melville, “New Light on Shah ‘Abbas and the Construction of Isfahan”, *Muqarnas*, 33, 2016, s. 159-172.

etmiştir. Farklı Safevî vakanüvislerinin anlatılarını tercüme ve analiz eden McCchesney ve Melville'in çalışmaları, Nakş-ı Cihan Meydanı ve çevresindeki yapıların kronolojisini belirlemenin zorluğunu ortaya koymaktadır<sup>119</sup>. Meydanın, 1602'den sonra bir bütün olarak inşa edildiğini ileri süren Blake dışındaki<sup>120</sup> araştırmacılar, Nakş-ı Cihan Meydanı'nın iki aşamada inşa edildiği konusunda hemfikirdir. Buna göre ilk aşama 1590'larda başlamış ve 1602-1603 (H. 1011) yılına kadar sürmüştür ve ikinci evre ise 1602-1603'te (H. 1011) başlayıp meydanın etrafındaki yapıların tamamlanmasıyla 1630'larda nihayete ermiştir<sup>121</sup>.

Hem yazılı hem de arkeolojik kanıtlar meydanın iki aşamada kurulduğunu doğrulamaktadır. Çağdaş vakanüvislerin anlatılarına göre ilk aşama 1590'ların başında, Şah Abbas'ın, Harun-ı Velayet Meydanı'nın etrafındaki dükkânların ve çarşının yenilenip tamir edilmesini emreden bir ferman çıkarmasıyla başladı<sup>122</sup>. Şah Abbas bu fermanla hemen aynı zamanda, yeni bir Kayseriye Çarşısı ve yeni bir meydan tasarısı hazırladı<sup>123</sup>. Eş zamanlı olarak Harun-ı Velayet Meydanı'nı yenilemesi ve Nakş-ı Cihan Meydanı'nın temellerini atması I. Abbas'ın, yeni başkentinde iki ayrı meydana sahip olmayı planladığını göstermektedir. Şah Abbas muhtemelen dedesi Şah Tahmasb'ın Kazvin'de hayata geçirdiği iki meydanlı başkent modelini yeni payitahtta uygulamayı amaçlıyordu.

Nakş-ı Cihan Meydanı'nın teknik, planimetrik ve modüler unsurları üzerine yaptığı arkeolojik araştırmada Galdieri, meydanın ilk aşamadaki mekânsal kurgusunun, bugün gördüğümüz, ikinci aşamadaki planından farklı olduğunu ortaya koymuştur. Galdieri'nin yaptığı incelemede gösterildiği üzere meydan, ilk aşamada bugün olduğundan daha geniştir ve meydanın etrafını saran çarşı yalnızca içteki koridora bakan dükkânlardan müteşekkildi. Meydana bakan dükkânlar mevcut değildi ve meydanın etrafı, tek katlı kör sıra kemerlerden oluşan bir duvar ile çevriliydi<sup>124</sup>. Dönemin vakanüvislerinden Natanzi, Yezdi, İskender Münşi ve Cünabadi'nin Nakş-ı Cihan Meydanı'nın kuruluşu hakkındaki anlatılarını yakından

119 McCchesney, agm.; Melville, agm.

120 Blake, *age.*, s. 105.

121 Babaie, *age.*, s. 83-84; Galdieri, "Two Building Phases of the Time of Shah Abbas I in the Maidan-i Shah of İsfahan: Preliminary Note", *East and West*, 20, 1970, s. 65-67; McCchesney, agm., s. 114-116.

122 Cünabadi, *age.*, s. 714, 759-760; Seyyid Hasan bin Murteza Hüseini Esterabadi, *Tarih-e Sultani: Ez Şeyh Şafi ta Şah Şafi*, Entesarat-e İlmî, Tahran 1984, s. 33; Naţanzî, *age.*, s. 376-377.

123 Esterabadi, *age.*, s. 166; Khuzani İsfahani, *age.*, s. 120; Yezdi, *age.*, s. 113, 376-377.

124 Galdieri, "Two Building Phases", s. 65-66.

inceleyen McChesney, söz konusu yazılı kaynakların arkeolojik bulguları net bir şekilde doğruladığını göstermiştir. Aynı araştırmacı, Natanzi'nin anlatısına atıfla meydanın ilk aşamada, askerî gösteriler ve saray himayesinde gerçekleştirilen şenlik ve eğlenceler için kullanılan geniş bir alan olduğunu ortaya koyar<sup>125</sup>.

Gerçekten de Natanzi'nin, 1595'te (H. 1003) Şah Abbas'ın İsfahan'a girişini kutlamak için düzenlenen karşılama (istikbâl) törenini tasviri, bu ilk evrede Nakş-ı Cihan Meydanı'nın, etrafını çevreleyen çarşı tarafından ihata edildiğini ve bu çarşının henüz meydana bakan dükkânlarla sahip olmadığını göstermektedir. Şahın emri üzerine söz konusu şenlik için meydanı çevreleyen, Natanzi tarafından *'imâret* (yapı) olarak anılan çarşının duvarları düzleştirilip sıvanarak beyaza boyanmış; sanatçılar ve nakkaşlar bu duvarları resimlerle bezemişlerdir<sup>126</sup>. Natanzi'nin anlatısının şahitlik ettiği üzere, 1595 yılında yani Nakş-ı Cihan Meydanı'nın yapılışının ilk evresinde hem bir meydan hem de onun dört yanını çevreleyen bir yapı mevcuttu ve bu yapının duvarları yukarıda anılan şenlik öncesinde sıvanmış ve resimlenmişti.

Nakş-ı Cihan Meydanı'nı çevreleyen çarşı ile Ali Kapu Sarayı, Kayseriye Çarşısı ve Şeyh Lütfullah Mescidi, ilk aşamada inşa edilmeye başlamıştır<sup>127</sup>. Eldeki veriler, meydanın etrafındaki, temeli atılan ilk anıtsal yapının Kayseriye Pazarı olduğunu göstermektedir<sup>128</sup>. Vakanüvisler, bu çarşının inşa tarihi hakkında farklı bilgiler vermişlerdir. Yapının planı muhtemelen, sırasıyla Natanzi ve Yezdî tarafından verilen 1590 veya 1591 (H. 999 veya H.1000) yıllarında hazırlanmıştır<sup>129</sup>. Huzani İsfahani'ye göre Nakş-ı Cihan Meydanı'ndaki Kayseriye Pazarı'nın inşasına 1592-1593 (H. 1001) yılında, Harun-ı Velayet Meydanı'nın yanındaki eski Kayseriye Çarşısı'nın yıkılmasından hemen sonra başlanmıştır ve 1593-1594 (H. 1002) yılında, yeni meydanı çevreleyen çarşı ve yeni Kayseriye Pazarı'nın inşaatları yarılanmıştır<sup>130</sup>. Kayseriye Çarşısı'nın girişi dışındaki kısmı yani ana binasının yapımı, 1602-1603 (H. 1011) yılında sona ermiştir<sup>131</sup>. Mevcut veriler, Kayseriye Pazarı'nın aksine Ali Kapu Sarayı'nın tam olarak hangi yıllarda inşa edilmeye başladığını belirlememize izin vermemektedir. McChesney, bu

125 McChesney, agm., s. 114, 116.

126 Natanzi, *age.*, s. 578.

127 Melville, agm., s. 164.

128 McChesney, agm., s. 117.

129 Natanzi, *age.*, s. 376-377; Yezdî, *age.*, s. 113.

130 Khuzani İsfahani, *age.*, s. 120, 146.

131 Yezdî, *age.*, s. 237.

sarayın inşasının 1590-1595 yılları arasında başlamış olabileceğini iddia eder<sup>132</sup>. Huzani İsfahani, yapının tasarlanış tarihini 1593-1594 (H.1002) olarak verir<sup>133</sup> ve buna göre sarayın inşası 1593-1594 tarihinden önce başlamış olamaz. Araştırmacılar, meydanın yapılışının bu ilk aşamasında yani 1590'lı yıllarda Ali Kapu Sarayı'nın yalnızca bir ya da iki katlı bir yapı olduğu konusunda hemfikirdir<sup>134</sup>. Melville'in, Huzani İsfahani'nin anlatısına atıfla gösterdiği üzere, bu dönemde meydana inşa edilmeye başlanan üçüncü yapı olan Şeyh Lütfullah Mescidi'nin planı da Ali Kapu ile aynı senede, 1593-1594'te (H. 1002) tasarlanmıştır<sup>135</sup>.

**Tablo 1:** Nakş-ı Cihan Meydanı ve Etrafındaki Yapıların İnşasının İlk Evresi, 1590-1591(H. 999-1000) -1602-1603 (H. 1011) /1603-1604 (H. 1012).

Bina/Bölüm	Yıl
Kayseriye Çarşısı'nın planının tasarlanması	1590/91 (H.999/H.1000)
Eski Kayseriye Çarşısı'nın yıkılışı ve Nakş-ı Cihan Meydanı'ndaki yeni Kayseriye Çarşısı inşaatının başlaması	1592-93 (H. 1001)
Meydanı çevreleyen, tek (ilk) sıra dükkândan müteşekkil çarşı ve Kayseriye Pazarı inşaatlarının yarılanması	1593-94 (H. 1002)
Ali Kapu Sarayı'nın planının tasarlanması	1593-94 (H. 1002)
Şeyh Lütfullan Mescidi'nin planının tasarlanması	1593-94 (H. 1002)
Meydanı çevreleyen tek (ilk) dükkândan müteşekkil çarşının meydana bakan kör revaklı duvarının tamamlanması	1595 (H. 1003-1004) veya öncesi
Kayseriye Çarşısı'nın ana binasının tamamlanması	1602-3 (H. 1011)

132 McChesney, agm., s. 116.

133 Khuzani Isfahani, *age.*, s. 146.

134 Babaie, *Isfahan and Its Palaces*, s. 85; Blake, *age.*, s. 147; Hillenbrand, *age.*, s. 784; McChesney, agm., s. 124; Pope, *age.*, s. 1189.

135 Khuzani Isfahani, *age.*, s. 146; Melville, agm., s. 164.



Şeyh Lütfullah Mescidi ve Ali Kapu Sarayı'nın inşaatları, Nakş-ı Cihan Meydanı'nın kuruluşunun ikinci aşamasında tamamlanmıştır. Şeyh Lütfullah Mescidi'nin taç kapısındaki kitabede 1603-1604 (H. 1012) tarihi anıldığından, mescidin portalının inşa ve süslemelerinin 1603-4 senesinde bittiği düşünülebilir<sup>136</sup>. Mescidin kitabelerindeki bazı tarihler, söz konusu yapının inşa aşamaları ve bitiş tarihi hakkında ipucu vermektedir. Mescidin kubbesindeki bir kitabede 1616-1617 (H. 1025), mihrabında ise 1618-1619 (H. 1028) tarihleri okunur<sup>137</sup>. Bu da mescidin en azından ana bölümlerinin, 1618-19 itibarıyla ortaya çıkmış olduğunu gösterir. Ana binası ilk aşamada tamamlanan Kayseriye Pazarı'nın, meydanın kuzeyine açılan ve farklı bölümlerden müteşekkil anıtsal girişi ise 1610'lu yıllarda inşa edilmiştir ve 1616-1617 (H. 1025) yılında tamamlanmıştır<sup>138</sup>. Ali Kapu Sarayı'nın son üç katı ile meydanın etrafını çevreleyen su kanalı ve ağaçlar da bu ikinci evrede eklenmiştir<sup>139</sup>.

Meydana en son eklenen yapı, inşası 1611'de başlayan (H. 1020) Şah Mescidi'dir. Caminin kitabelerindeki tarihler, yapının bazı bölümlerinin ve tezyinatının yaklaşık olarak hangi tarihlerde tamamlandığı hakkında fikir verir. Kitabelerdeki tarihler dikkate alınır, anıtsal taç kapısı ile yarım ay şeklindeki girişinin, caminin ilk tamamlanan kısımları olduğu görülür. Buna göre söz konusu portal, 1616-17 (H. 1025) yılında, tam karşısındaki Kayseriye Pazarı'nın girişiyle aynı yılda tamamlanmıştır. Girişin, Şah Mescidi'nin diğer bölümlerinden önce tamamlanması, dört kenarına simetrik olarak yerleştirilmiş görkemli taç kapılar konularak Nakş-ı Cihan Meydanı'nın tüm kenarlarının bir an önce birbiriyle uyumlu hâle getirilmeye çalışıldığı göstermektedir. Yine kitabelerdeki tarihlere göre mescidin eyvanları, medrese odaları ve cemaat alanları, 1625-1626 (H. 1035) ile 1635-1636 (H. 1045) arasında farklı tarihlerde tamamlanmıştır<sup>140</sup>.

136 Blair, agm., s. 15.

137 Honerfer, *age.*, s. 40-417.

138 Ritter, "Königliche Portal", s. 367, 372-373.

139 Galdieri, *Ali Kapu*, s. 38; McChesney, agm., s. 117; Yezdi, *age.*, s. 411-412.

140 Honerfer, *age.*, s. 427, 434-451.

**Tablo 2:** Nakş-ı Cihan Meydanı ve Etrafındaki Yapıların İnşasının İkinci Evresi, 1602-1603 (H. 1011) - 1635-1636 (H. 1045)

<b>Bina/Bölüm</b>	<b>Yıl</b>
Şeyh Lütfullah Mescidi'nin portalının tamamlanması	1603-1604 (H. 1012)
Şah Mescidi'nin inşasının başlaması	1611 (H. 1020)
Kayseriye Pazarı'nın anıtsal girişinin tamamlanması	1616-1617 (H. 1025)
Şah Mescidi'nin anıtsal girişinin tamamlanması	1616-1617 (H. 1025)
Şeyh Lütfullah Mescidi'nin kubbesinin tamamlanması	1616-1617 (H. 1025)
Şeyh Lütfullah Mescidi'nin mihrabının tamamlanması	1618-1619 (H. 1028)
Şah Mescidi'nin kuzey eyvanının tamamlanması	1625-1626 (H. 1035)
Şah Mescidi'nin harimindeki büyük kubbenin tamamlanması	1626-1627 (H. 1036)
Şah Mescidi'nin harimi ve çok direkli cemaat alanlarındaki mihrapların tamamlanması	1628-1629 (H. 1038)
Şah Mescidi'nin doğu eyvanına açılan medresenin kubbesinin tamamlanması	1628-1629 (H. 1038)
Şah Mescidi'nin doğu eyvanına açılan kubbeli medresedeki mihrabın tamamlanması	1628-1629 (H. 1038)
Şah Mescidi'nin batı eyvanına açılan kubbeli medresedeki mihrabın tamamlanması	1630-1631 (H. 1040)
Şah Mescidi'nin batı eyvanına açılan medresesinin kubbesinin tamamlanması	1635-1636 (H. 1045)

Şah Abbas'ın Nakş-ı Cihan Meydanı'nı iki aşamada inşa ettirmesi, bir noktada (muhtemelen 1600'lerin ilk yıllarında) yeni meydanın tasarımında değişiklik yapmaya karar verdiğini gösterir. Bu kararın temel sebebi Şah Abbas'ın, şehrin ticari merkezini Harun-ı Velayet Meydanı'ndan Nakş-ı Cihan Meydanı'na taşıma ve buranın ticari

karakterini güçlendirme isteğiymiş gibi görünmektedir. McChesney'in de altını çizdiği gibi bu aşamada mekâna, meydana bakan bir sıra dükkân daha eklenmesi, şahın yeni meydana daha işlevsel bir ticari alan yaratma kaygısını yansıtmaktadır<sup>141</sup>. Meydanın inşasının ikinci aşamasının başlangıcı, Harun-ı Velayet Meydanı ve yanındaki eski çarşıda iş gören esnaf ve zanaatkarların Nakş-ı Cihan Meydanı'na taşınmasıyla aynı zamana denk gelir<sup>142</sup>. Cünabadi, I. Abbas'ın eski meydan ve yakınındaki çarşuyu yenileme kararının, mallarına el konulacağından korkmaları sebebiyle bu bölgedeki dükkân sahiplerini ve İsfahan'ın ileri gelenlerini rahatsız ettiğini ve bu rahatsızlık sebebiyle Şah Abbas'ın Harun-ı Velayet Meydanı'ndan el çekip yeni meydana yöneldiğini aktarır<sup>143</sup>. Görünüşe göre İsfahan'ın ileri gelenlerinin ve zanaatkarlarının şikâyetleri, şahın tüm dikkatini yeni meydana yöneltmesine ve meydanın planında değişiklikler yaparak buraya bir sıra dükkân daha eklemesine sebep olmuştur.

Nakş-ı Cihan Meydanı'nın yapılışının ikinci evresinde meydana gelen ikinci temel değişiklik olan Şah Mescidi'nin inşasına da bu aşamada karar verildiğini düşündürecek veriler mevcuttur. Şah Abbas döneminden sonra yazılan kaynaklar, meydan ve çevresindeki yapıları birlikte anıp tek bir planın parçası olarak sunsa da<sup>144</sup> Şah Abbas dönemi kronikleri, meydanın tasarlanışını ve yapılışının ilk dönemini anlatırken Şah Mescidi'ni anmaz. Meydanın etrafında iki sıralı dükkânlardan müteşekkil bir pazar ve kahvehaneler olduğunu aktaran Yezdi, meydanın kenarında herhangi bir mescit yer alacağından bahsetmez<sup>145</sup>. Huzani İsfahani de Nakş-ı Cihan Meydanı'nın tasarlanışını anlattığı bölümde Kayseriye Pazarı'nı, meydanın etrafını çevreleyen çarşuyu, Ali Kapu Sarayı'nı ve Şeyh Lütfullah Mescidi'ni anar, fakat yeni meydanla birlikte tasarlanan yapılara Şah Mescidi'ni dâhil etmez<sup>146</sup>. Dönem hakkında en detaylı bilgileri içeren *Târîh-i Âlem-Ârâ-yi Abbâsî*'nin müellifi İskender Münşi'nin aktardığına göre I. Abbas 1611 yılında, Nakş-ı Cihan Meydanı'nın doğusunda yaptırdığı mescitten ve medreseden memnun olmaması sebebiyle aynı meydana bitişik büyük bir cami inşa ettirmeye karar verir<sup>147</sup>. Nakş-ı Cihan Meydanı'nın ikinci evresinde eklenen Şah Mescidi'nin yapımına meydanın

141 McChesney, agm., s. 118-119.

142 Yezdi, *age.*, s. 237.

143 Cünabâdî, *age.*, s. 759-760.

144 Cünabâdî, *age.*, s. 759; Esterâbâdî, *age.*, s. 133-134.

145 Yezdi, *age.*, s. 236-237.

146 Khuzani İsfahani, *age.*, s. 120, 146.

147 Münşi-yi Türkmen, *Târîh-i âlem-ârâ*, C II/2, s. 604.

etrafındaki diğer üç yapının inşaatlarının başlamasının üzerinden neredeyse on yıl geçtikten sonra başlanması da Şah Mescidi'nin de meydana bakan yeni dükkânlar gibi plana sonradan eklendiğini düşündürür.

### **Sonuç**

Safevî şehir kültürünün önemli unsurlarından olan meydan geleneğinin bir parçası ve devamı olarak inşa edilen Nakş-ı Cihan Meydanı, XVI. asrın sonunda Safevî payitahtı tayin edilen İsfahan'ın ticarî, dinî ve sosyal merkezi olarak tasarlandı. I. Abbas'ın, İsfahan'ı bir Safevî başkentine dönüştürme projesi dâhilindeki inşa faaliyetlerinden biri olan Nakş-ı Cihan Meydanı, yeni başkent in eskî merkezi olan Harun-ı Velayet Meydanı'nın yerini aldı. Yeni meydanın aşamalı olarak gerçekleşen yapımı 1590'larda başladı ve çevresindeki binaların inşaatlarının tamamlanmasıyla 1630'larda sona erdi.

Bir pazar ve gezinti yeri olarak kullanılan ve saray himayesinde gerçekleştirilen askerî oyun ve törenler ile çeşitli şenlik ve merasimlere ev sahipliği yapan Nakş-ı Cihan Meydanı, kalabalık insan gruplarının sığabileceği ve rahatça hareket edebileceği geniş ve açık bir alan olarak tasarlandı. Kenarları çeşitli peyzaj öğeleriyle bezenen meydanın etrafı, her biri Şah Abbas'ın himayesinde inşa edilen dört anıtsal yapı ve çift sıralı iki katlı dükkânlardan müteşekkil bir çarşı ile çevrelendi. Meydanın kuzey kenarına, bir pazar-ı hümayun olan Kayseriye Çarşısı, doğu cephesine Şeyh Lütfullah Mescidi, batı kenarına Ali Kapu Sarayı ve güney cephesine Şah Mescidi yerleştirildi. Etrafındaki dört yapının karşılıklı yerleştirilmesi, söz konusu yapılar ile aralarında dizili dükkânların cephelerinde sivri kemer formunun tekrarlanması ve binalardan üçünün girişlerinin yarım ay biçiminde tasarlanması, dikdörtgen biçimindeki meydana simetrisinin hâkim olduğu görsel bir ahenk kazandırdı. Çevresine ticarî, dinî ve idari-törensel yapılar konulması, Nakş-ı Cihan Meydanı'na işlevsel çeşitlilik kazandırdı. Meydanı dolanan çarşı ile Kayseriye Pazarı, mekâna bir ticaret merkezi niteliği kazandırırken Şeyh Lütfullah Mescidi ve Şah Mescidi, meydanı, ibadet etmeye veya dinî ilimlerden faydalanmaya gelenler için bir uğrak yerine dönüştürdü. Ticarî yapılar, Şah Abbas'ın ticareti himaye ve teşvik ettiğini; Şii mabetler olarak tasarlanan mescitler ise şahın dinî faaliyetleri, âlimleri ve Şîa mezhebini himaye ettiğini gösteriyordu. Şahın, tüm meydanı gören sarayının aynı mekâna konumlandırılması, hükümdarı simgesel olarak yeni payitahtın tam merkezine yerleştirdi; iktidarını, askerî gücünü ve himayesini, şehrin ticarî, dinî ve sosyal-törensel merkezinde görünür kıldı. Aynı mesaj, meydanın etrafındaki diğer yapıların cephelerini süsleyen kitabeler ve duvar resimleri ile sarayın önünde sergilenen, savaşlarda ele geçirilen top gülleleri aracılığıyla da yeni payitahtın yeni meydanının ziyaretçi ve seyircilerine aktarıyordu.

## KAYNAKLAR

### Kaynak Eserler

Barbaro, Josaphat, *Anadolu'ya ve İran'a Seyahat*, çev. Tufan Gündüz, Yeditepe Yayınları, İstanbul 2016.

Chardin, Jean, *Voyages de Monsieur le Chevalier Chardin en Perse et Autre Lieux de l'Orient*, C I-X, Amsterdam 1711.

Cünâbâdî, Mîrza Beg, *Ravdat el-Şafevîyye*, ed. Gulâmreza Tabaṭāba'î Mecîd, Enteşârat-e 'İlmî ve Ferhengî, Tahran 1999.

Della Valle, Pietro, *Sefernâme-ye Pietro Della Valle*, çev. Şi'aüddîn Şifâ, Enteşârat-e 'İlmî ve Ferhengî, Tahran 2005.

Esterâbâdî, Seyyîd Hasan bin Murteza Hüseînî, *Târîh-e Sultânî: Ez Şeyh Şâfi tâ Şâh Şâfi*, Enteşârat-e 'İlmî, Tahran 1984.

Figuroa, García de Silva, *The Commentaries of D. García de Silva y Figuroa on his Embassy to Shâh Abbâs I of Persia onBehalf of Philip III, King of Spain*, çev. Jeffrey Souza, Brill Publishing, Leiden ve Boston, 2017.

Herbert, Thomas, *Travels in Persia 1627-1629*, Routledge, Oxfordshire 2015.

Kaempfer, Engelbert, *Amoenitates Exoticae*, Lemgo 1712.

Khuzani Isfahani, Fazli Beg, *A Chronicle of the Reign of Shah Abbas*, C I-II, Edinburgh University Press, Edinburgh 2015.

Münşi-yi Türkmen, İskender Bey, *Târîh-i Âlem-ârâ-yi Abbâsî*, C I-II, çev. Ali, Genceli, yay. haz. İsmail Aka, Türk Tarih Kurumu Yayınları, Ankara 2019.

Naṭanzî, Maḥmud bin Hedâyet, *Neḳāvetu'l-Âşâr fi Zikru'l-Ahyâr*, Enteşârat-e 'İlmî ve Ferhengî, Tahran 1987.

Olearius, Adam, *The Voyages and Travels of the Ambassadors Sent by Frederick Duke of Holstein to the Great Duke of Muscovy, and the King of Persia*, printed for John Starkey and Thomas Basset, Londra 1669.

Tavernier, Jean-Baptiste, *Tavernier Seyahatnamesi*, çev. Stephanos Yerasimos, Kitap Yayınevi, Ankara 2012.

Yezdî, Molla Celâluddîn Muneccîm, *Târîh-e Abbâsî (Ruznâme-ye Molla Celâl)*, Enteşârat-e Vaḥîd, Tahran 1987.

### Araştırma ve İnceleme Eserler

Abisaab, Rula Jurdi, *Converting Persia: Religion and Power in the Safavid Empire*, I. B. Tauris Press, Londra ve New York 2004.

Alemi, Mahvash, "Urban Spaces as the Scene for the Ceremonies and Pastimes of the Safavid Court", *Environmental Design: Journal of the Islamic Environmental Design Research Centre*, ed. A. Petruccioli, Dell'oca Editore, Roma 1991, s. 98-107.

Aube, Sandra-Lorain, Thomas-Bendezu Sermiento, Julio, "The Complex of Gawhar Shad in Herat: New Findings About Its Architecture and Ceramic Tile Decorations", *Iran*, 58/1, 2020, s. 62-83.

Babaie, Sussan-Babayan, Kathryn-Baghdiantz MacCabe, Ina-Farhad, Massumeh, *Slaves of the Shah: New Elites of Safavid Iran*, I. B. Tauris Press, Londra ve New York 2004.

Babaie Sussan-Robert Haug, "Isfahan x. monuments (3) mosques", *Encyclopedia Iranica*, C XIV, 2007, s. 6-40.

Babaie, Sussan, *Isfahan and Its Palaces: Statecraft, Shi'ism and the Architecture of Conviviality in the Early Modern Iran*, Edinburg University Press, Edinburg 2008.

Bakhtiar, Ali, "The Royal Bazaar of Isfahan", *Iranian Studies*, 7/1, İlkbahar 1974, s. 320-347.

Blair, Sheila, "Inscribing the Square: The inscriptions on the Maidan-i Shah in Isfahan", *Calligraphy and Architecture in the Muslim World*, ed. Mohammad Gharipour-Irvine Cemil Schick, Edinburgh University Press, Edinburgh 2013, s. 13-28.

Blake, Stephan, *Half the World: The Social Architecture of Safavid Isfahan 1590-1722*, Mazda Publishing, Costa Mesa 1999.

Blow, David, *Shah Abbas: The Ruthless King Who Became an Iranian Legend*, I. B. Tauris Publishing, Londra ve New York 2009.

Ca'feriyān, Resūl, *Devazdeh Risāle-ye Fıkḥī derbāre-ye Namāz-e Com'e*, Entesārat-e Ensār, Kum 2013.

Coste, Pascal Xavier, *Monuments Moderne de la Perse*, A. Moral, Paris 1867.

Degeorge, Gerard-Porter, Yves, *The Art of Islamic Tile*, Flammarion, Paris 2002.

Ḍerrābī, Abdurrahīm Ḳalenter, *Tārīḫ-e Kāṣān*, Entesārat-e Emīr Kebīr, Tahran 1999.

Emami, Farshid, "Coffeehouses, Urban Spaces, and the Formation of a Public Sphere in Safavid Iran", *Muqarnas*, 33, 2016, s. 177-220.

Emami, Farshid, "Inviolable Thresholds, Blessed Palaces, and Holy Friday Mosques: The Sacred Topography of Safavid Isfahan", *The Friday Mosque in the City: Liminality, Ritual, and Politics*, ed. Hilal Uğurlu-Suzan Yalman, Intellect Books, Bristol 2021, s. 159-195.

Galdieri, Eugenio, “Two Building Phases of the Time of Shah Abbas I in the Maidan-i Shah of Isfahan: Preliminary Note”, *East and West*, 20, 1970, s. 60-69.

Galdieri, Eugenio, *Ali Qapu; An Architectural Survey*. Instituto Italiano per il Medio ed Estremo Oriente, Roma, 1979.

Gaube, Heinz-Wirth, Eugen, *Der Bazar von Isfahan*, C I-II, Dr. Ludwig Reichert, Wiesbaden 1978.

Golombek, Lisa, “Anatomy of a Mosque: Masjed-e Shah in Isfahan”, *Iranian Civilization and Culture: Essays in Honour of the 2,500<sup>th</sup> Anniversary of the Persian Empire*, ed. Charles Adams, McGill-Queen’s University Press, Montreal 1973, s. 5-15.

Golombek, Lisa. “Urban Patterns in pre-Safavid Isfahan” *Iranian Studies*, 7/3, Sonbahar 1974, s. 18-44.

Gulrîz, Muhammed ‘Alî, *Minüder yâ Bābu’l-Cennet: Tārîh ve Coğrafya-ye Tārîhî-ye Kāzvîn*, C I-II, Entesārât-e Vezîr, Kazvin 1995.

Gürkan Anar, Damla, *Isfahan and Istanbul in the Early Seventeenth Century: Masjed-e Shah and Sultan Ahmed Complexes*, Yayınlanmamış Doktora Tezi, Boğaziçi Üniversitesi Sosyal Bilimler Enstitüsü, İstanbul 2022.

Hillenbrand, Robert, “Safavid Architecture”, *Cambridge History of Iran: The Timurid and Safavid Periods*, C VI, ed. Peter Jackson-Lawrence Lockhart, Cambridge University Press, Cambridge 1986, s. 759-842.

Honerfer, Luţfullāh, *Gencîne-ye Āşār-e Tārîhî-ye İsfahān*, Merkez-e Furûş ve Entesār, İsfahān 1967.

Keyani, Muhammed Yusuf, *İslam Dönemi İnan Mimarişi*, çev. Kaan Dilek, İraniyat Yayınları, Ankara 2018.

McChesney, Robert, “Four Sources on Shah Abbas’s Building of Isfahan”, *Muğarnas*, 5, 1988, s. 103-134.

Mehrefzâ, Muhammed Ređâ, “Berresî-ye Āşār-e Mi’mārî-ye Şeyh Bahâî”, *Sohen-e Tārîh*, 9, 2010, s. 59-75.

Melville, Charles, “New Light on Shah ‘Abbas and the Construction of Isfahan”, *Muğarnas*, 33, 2016, s. 155-176.

O’Kane, Bernard, *Timurid Architecture in Khurasan*, Mazda Publishers, Costa Mesa 1987.

Pirnia, Muhammed Kerîm, *Mi’mārî-ye İrânî*, Neşr-e Surûş-e Dâneş, Tahran 2008.

Pope, Arthur Upham, *A survey of Persian Art*, C III, Oxford University Press, Londra ve New York 1938-1939.

Rahimi, Babak, *Theater State and the Formation of Early Modern Public Sphere in Iran: Studies on Safavid Muharram Rituals*, Brill Publishing, Leiden; Boston 2012.

Ritter, Markus, “Monumental Epigraphy in Iran: Paired Panels with Square Kufic Script and Sa’di Verses in Safavid and Earlier Islamic Architecture”, *Eurasian Studies*, 6, 2006-2007, s. 20-38.

Ritter, Markus, “Das Königliche Portal und die Nordseite des Maidans von Schah ‘Abbas I im Safawidischen Isfahan”, *Iran und iranisch geprägte Kulturen*, ed. Markus Ritter-Ralph Kauz-Birgitt Hoffmann, Reichert, L., Wiesbaden 2008, s. 357-376.

Ritter, Markus, “Zum ‘Siegesmonument’ in islamischer Kunst: Schlachtenbild und Trophäen an einem Portal im safawidischen Isfahan, Iran 17. Jahrhundert”, *Inszenierung des Sieges-Sieg der Inszenierung*, ed. Michaela Fahlenbock-Lukas Madersbacher-Ingo Schneider, Studienverlag, Innsbruck 2011, s. 181-198.

Ruggles, D. Fairchild, *İslami Bahçeler ve Peyzajlar*, çev. Nurcan Boşdurmaz, Koç Üniversitesi Yayınları, İstanbul 2017.

Sipanta, Abdullhusein, *Tārīḫe-ye Evkāf-e İsfahān*. Entesārāt-e İdāre-ye Koll-e Evkāf-e İsfahān, İsfahan 1963.

Soucek, Priscilla, “‘Ālī Qāpū” *Encyclopædia Iranica*, 1/8, 2020, s. 871-872.

Szuppe, Maria, “Palais et Jardins: Le Complexe Royal des Premiers Safavides à Qazvin, Milieu XVIe–Début XVIIe Siècles”, *Res Orientales*, 8, 1996, s. 152-171.

Yıldız, Leyla, *Safevî Döneminde Tebriz: Kentsel Mekânda Dönüşüm Süreçleri*, Türk Tarih Kurumu Yayınları, Ankara 2021.

### İnternet Kaynakları

Chardin, Jean, *Voyages de Monsieur le Chevalier Chardin en Perse et Autre Lieux de l’Orient* C VIII, fig. 8. ([https://commons.wikimedia.org/wiki/Category:Naqshi\\_Jahan\\_Square\\_in\\_art#/media/File:36\\_Chardin\\_Masjed\\_Shah\\_1705.jpg](https://commons.wikimedia.org/wiki/Category:Naqshi_Jahan_Square_in_art#/media/File:36_Chardin_Masjed_Shah_1705.jpg) , son erişim tarihi: 05.04.2024).

Kaempfer, Engelbert, *Amoenitates Exoticae*, Lemgo 1712, s. 170. ([https://commons.wikimedia.org/wiki/Category:Naqshi\\_Jahan\\_Square\\_in\\_art#/media/File:Great\\_Square\\_of\\_Isfahan\\_-\\_Engelbert\\_Kaempfer's\\_Amoenitates\\_Exoticae.jpg](https://commons.wikimedia.org/wiki/Category:Naqshi_Jahan_Square_in_art#/media/File:Great_Square_of_Isfahan_-_Engelbert_Kaempfer's_Amoenitates_Exoticae.jpg) , son erişim tarihi: 05.04.2024).