

KIRSAL MİRASIN İZİNDE KÖY MÜZELERİ: ANTALYA AKSU KÖY ENSTİTÜ MÜZESİ

Tracing Rural Heritage Through Village Museums: Antalya Aksu Village Institute Museum

Asmar İBRAHİMOVA ^{1*} 

¹ Akdeniz Üniversitesi, Fen Bilimleri Enstitüsü, İç Mimarlık Anabilim Dalı, 07090, Antalya, Türkiye, Orcid No: 0009-0002-0435-5530

Makale Bilgisi

Makale Geçmişi:

Geliş	06.12.2024
Düzeltilme	23.12.2024
Kabul	23.12.2024

Anahtar Kelimeler:

Kırsal Yerleşim
Müze Tasarımı
Yerel Kültür
Sergileme

ÖZ

Müzeler, toplumların tarihini, kültürel zenginliklerini ve sosyal yapılarını koruyan önemli mekânlardır. Sanat, tarih, bilim ve etnografya gibi çeşitli müze türleri bulunsa da köy müzeleri özellikle kırsal yaşamın izlerini, tarımsal geçmişi, yerel kültürü ve geleneksel mimariyi koruyarak ziyaretçilere özgün ve farklı bir deneyim sunarak geçmiş ile bugün arasında bir köprü kurar. Köy müzeleri özellikle yapısal özellikleri ile farklılaşarak, taşıdığı özellikler ile kullanıldığı dönemin yaşam tarzını, o dönemin geleneklerini ve tarım geçmişini yansıtmaktadır. Dünyanın pek çok farklı yerinde, köy müzeleri halkın geçmişle bağlantısını güçlendiren benzersiz yapılar olarak dikkat çekmektedir.

Türkiye'nin güneyinde yer alan Antalya, doğal güzellikleri ve kültürel zenginlikleri ile sadece turizm merkezi değil, aynı zamanda köklü bir tarihin taşıyıcısıdır. Antalya'nın Aksu ilçesi, bu tarihsel mirası yansıtan önemli bir yerleşimdir. Aksu'da yer alan Köy Enstitüsü Müzesi, Türkiye'nin kırsal eğitim geçmişine ışık tutarken, yerel kültürü ve tarihi de gözler önüne seren özel bir örnektir.

Bu çalışmada, dünyadaki farklı köy müzelerinin işlevleri ve tasarım yaklaşımları incelenmiş, ardından Antalya'daki Aksu Köy Enstitüsü Müzesi'ne odaklanılmıştır. Köy müzeleri için geliştirilen tasarım rehberi ise, bu tür yapıların sürdürülebilir ve etkili bir şekilde tasarlanabilmesi için önemli bir kaynak sunmayı amaçlamaktadır.

Article Info

Article History:

Received	06.12.2024
Revised	23.12.2024
Accepted	23.12.2024

Keywords:

Rural Settlement
Museum Design
Local Culture
Exhibition

ABSTRACT

Museums are significant spaces that preserve the history, cultural richness, and social structures of societies. While various types of museums exist, such as those dedicated to art, history, science, and ethnography, village museums stand out by preserving traces of rural life, agricultural heritage, local culture, and traditional architecture. They offer visitors a unique and distinct experience, creating a bridge between the past and the present. Village museums, particularly through their structural characteristics, reflect the lifestyle, traditions, and agricultural history of the era they represent. Across the world, village museums are recognized as unique structures that strengthen the public's connection with the past.

Antalya, located in the south of Turkey, is not only a tourism hub with its natural beauty and cultural wealth but also a carrier of a deep-rooted history. The Aksu district of Antalya is a significant settlement that reflects this historical heritage. The Village Institute Museum in Aksu is a remarkable example, shedding light on Turkey's rural education history while also showcasing local culture and history.

This study examines the functions and design approaches of various village museums worldwide, focusing on the Village Institute Museum in Antalya's Aksu district. The design guide developed for village museums aims to provide a valuable resource for ensuring that such structures are designed sustainably and effectively.

* Corresponding author.

1. GİRİŞ

Müzeler tarihi eserleri tespit eden, bilimsel yöntemlerle açığa çıkaran, inceleyen, değerlendiren, koruyan, tanıtan, sergileyen, eğitim programları aracılığıyla tarihi eserler konusunda halkı bilinçlendirerek toplumun kültür düzeyini yükseltmeyi amaçlayan eğitim, bilim ve sanat kurumlarıdır. Müzeler, bulunduğu kentin prestij yapıtlarındandır ([T.C. Kültür ve Turizm Bakanlığı, 2024](#)). Müze, geçmişin kalıntılarını, sanat eserlerini, kültürel ve bilimsel değerleri toplayan, koruyan, sergileyen ve toplumun eğitimine katkı sağlayan kurumlardır. Uluslararası Müzeler Konseyi (ICOM) müzeyi, "toplumun ve gelişiminin hizmetinde, halka açık, kâr amacı gütmeyen ve somut/somut olmayan mirasın korunup sergilendiği yerler" olarak tanımlar ([ICOM, 2007](#)). Müzeler, geçmişten günümüze insanlığın kültürel ve tarihi mirasını koruyarak gelecek nesillere aktarmada çok önemli bir işlev görmüştür. Bu nedenle, müzelerin tarihini anlamak, kültürel mirasın korunup saklanması ve toplum belleğinin güçlendirilmesi açısından son derece önemlidir.

Müzelerin tarihi, insanlığın estetik ve entelektüel birikimlerini koruma ihtiyacından doğarak Antik Yunan'a kadar uzanır. Kelime anlamıyla "müze," Yunanca kökenli *mouseion* kelimesinden türemiştir ve ilham perilerine (Muses) adanmış tapınağı ifade eder ([Kandemir ve Uçar, 2012](#)). Bu bağlamda, müzeler yalnızca geçmişin izlerini sergileyen mekânlar değil, aynı zamanda toplumsal belleği koruyarak bu birikimi geleceğe aktarabilen mekânlar olarak önemli bir rol oynamaktadır. Müzelerin bu işlevi, tarihsel süreç içinde evrimleşerek günümüzdeki şekline ulaşmıştır. Bu gelişim, farklı dönemlerin ve kültürlerin izlerini taşımaktadır.

Rönesans'la birlikte Avrupa'da bir müzeleşme hareketi başlar. Koleksiyonculuğa asıl anlamını kazandıran ve 18. ile 19. yüzyıllarda kurulan modern müzelerin birikimini sağlayacak olan, bu harekettir ([Artun, 2019](#)). Günümüzde müzeler, sanat, tarih, doğa tarihi, bilim ve teknoloji, etnografya ve antropoloji gibi sergiledikleri koleksiyonlara göre farklı türlere ayrılmaktadır. Sanat müzeleri, resim, heykel, enstalasyon (yerleştirme sanatı) gibi sanat eserlerinin sergilendiği müzelerdir. Tarih müzeleri, tarihi eserler, ülkelerin savaş, sanat, medeniyet vb. ile ilgili belgelerin sergilendiği müzelerdir. Doğa tarihi müzeleri, doğa tarihi ve biyolojiye ait materyallerin sergilendiği müzelerdir. Bilim ve teknoloji müzeleri, bilimsel buluşlar ve teknolojik gelişmelerin sunulduğu müzelerdir. Etnografya ve antropoloji müzeleri, kültürel mirasların sergilendiği müzelerdir.

Müzelerin belirli bir uzmanlık alanında derinleşmesi, zamanla gelişen teknoloji, değişen sergileme biçimleri, toplumsal ve eğitimsel ihtiyaçlar gibi nedenlerle müzelerin özelleşmesine

neden olmuştur. Gelişen teknoloji sayesinde dijital sergiler, interaktif ekranlar ve sanal gerçeklik gibi araçlarla sergileme biçimleri çeşitlenmiş, böylece müzeler yalnızca koleksiyonları değil, sunum yöntemleriyle de belirli bir uzmanlık geliştirmiştir. Örneğin, bilim müzeleri etkileşimli deneyimlere odaklanırken, sanat müzeleri sanatsal eserlerin detaylı incelenmesine yönelik yöntemler geliştirmiştir. Değişen sergileme biçimleri ise müzelerin ziyaretçilere daha özel ve anlamlı deneyimler sunmasını sağlamıştır. Özelleşmiş müzeler, tematik odaklanma ile ziyaretçilere belirli bir konuda daha yoğun bilgi sunabilir. Örneğin, modern sanat müzeleri, klasik sanat eserlerinden farklı bir deneyim sunmak için çağdaş tasarımlara ve sergi düzenleme yaklaşımlarına yönelmiştir. Bu müzeler, ziyaretçilerin eserlerle daha aktif bir bağ kurmasını sağlamak amacıyla yenilikçi sergileme teknikleri ve interaktif unsurlar kullanmaktadır. Bu tekniklerle müzeler hem sergilenen ögeyi daha geniş kitlelere ulaştırmayı hem de farklı bir estetik anlayışını ön plana çıkarmayı hedeflemektedir. Eğitim ve toplumsal ihtiyaçlar da müzelerin özelleşmesinde önemli bir rol oynamıştır. Müzeler, yalnızca bilgi aktaran yerler olmaktan çıkarak, ziyaretçilerin öğrenme süreçlerine aktif olarak katkıda bulunan eğitim merkezlerine dönüşmüştür. Bu da farklı yaş gruplarına, ilgi alanlarına, ziyaretçi kitlesine ve eğitim düzeylerine uygun müze türlerinin gelişimini teşvik etmiştir.

Müzelerin özelleşmesi, genellikle 19. yüzyılın ortalarından itibaren ortaya çıkan sosyal, ekonomik ve kültürel değişimlerle hız kazandı. Sanayi Devrimi ve şehirleşme, koleksiyonların artması, kültürel ve yerel kimliğin vurgulanma gereği ve başka nedenlerden dolayı, özelleşme süreci etkilendi ve artık müzeler belirli topluluklara, konulara ve koleksiyonlara hitap etmeye başladı. Özelleşmenin bir sonucu olarak, modern müzeler yerel mirasın korunması, spesifik dönemlerin ya da temaların incelenmesi gibi çok çeşitli alanlarda hizmet vermeye başlamıştır.

Bu bağlamda yerel halkın da kendi yaşam tarzlarını yaşattığı ve gelecek nesillere aktarabildiği, dönemin tarım, eğitim ve yaşam koşullarının sergilendiği Köy Müzeleri incelenebilir bir örnek olarak karşımıza çıkıyor. Köy müzeleri, kırsal bölgelerdeki geleneksel yaşamı, yerel kültürü ve tarımsal geçmişi korumayı amaçlayan müze türleridir. Köy müzeleri, yerel mirası canlı tutarak hem eğitimsel bir işlev üstlenir hem de kırsal kültürün geleceğe aktarılmasına katkıda bulunur. Aynı zamanda, yerel toplulukların kimliğini koruma ve kültürel turizmi destekleme açısından da önemlidir. Köy müzeleri farklı coğrafyalarda, farklı mekânsal ve kültürel bağlamlar içinde karşımıza çıkıyor. Her ne kadar sergi içeriği ve kurgusuyla genel bir çerçeve içine otursa da köy müzeleri bulunduğu yer ve kültürel yapıyla ilişkilenebilecek biçimleriyle buldukları mekânlarda özgün birer konuma yerleşiyor ([Altun, 2019](#)).

İlk köy müzesi ile ilgili kesin bir kaynak bulunmasa da dünyada bilinen en eski örneği olarak Skansen Açık Hava Müzesini gösterebiliriz. Dünyanın ilk açık hava müzesini 1891 yılında Stockholm’de kuran, seçkin İsveçli bilim adamı Arthur Haselius'tu. Böylece çeşitli İsveç bölgelerinin ve etnik gruplarının karakteristik yapıları korunacak ve sunulacak, kitleler tarafından ziyaret edilebilecek kalıcı bir sergi olarak tek bir yerde toplanacaktı. Bulunduğu şehrin bir parçası olan Skansen adını aldı ve zamanla Macarca da dahil olmak üzere birçok dile açık hava müzesi eşdeğeri olarak girdi. İsveç örneğinin ardından daha küçük ve daha büyük Skansen'ler yaratıldı; I. Dünya Savaşı'na kadar çoğunlukla İskandinavya'da, daha sonra daha fazla dalga halinde Avrupa'nın büyük bir bölümünde de görülmeye başladı. II. Dünya Savaşı'ndan sonra bu tür sergiler Kuzey Amerika, Asya ve hatta Avustralya'da iyi biliniyordu ([Skansen, 2024](#)).

Bu çalışmanın amacı, kırsal mirası koruma ve tanıtma bağlamında köy müzelerinin tasarım ve işlevselliğini geliştirmektir. Dünyadaki başarılı köy müzesi örnekleri ile Antalya'daki Aksu Köy Enstitüsü Müzesi gibi özel modeller incelenerek, sürdürülebilir ve etkileşimli bir müze tasarımı için rehber oluşturulması hedeflenmektedir. Hedefler arasında, köy müzelerinin kırsal kültürü koruma ve tanıtma işlevine vurgu yaparak, köy müzelerinin geçmişte ve günümüzdeki önemini anlamak, başarılı uluslararası örneklerden tasarım prensipleri çıkararak, yerel ve ulusal arasındaki farkı görmek ve incelemek, Aksu Köy Enstitüsü Müzesi'ni analiz ederek yerel değerlere odaklanan bir model sunmak ve köy müzeleri için sürdürülebilir ve eğitici bir tasarım rehberi hazırlamak.

Bu rehberle, köy müzelerinin toplumsal ve kültürel faydalarını artırmaya yönelik bir kaynak oluşturulması hedeflenmektedir.

2. MATERYAL VE METOT

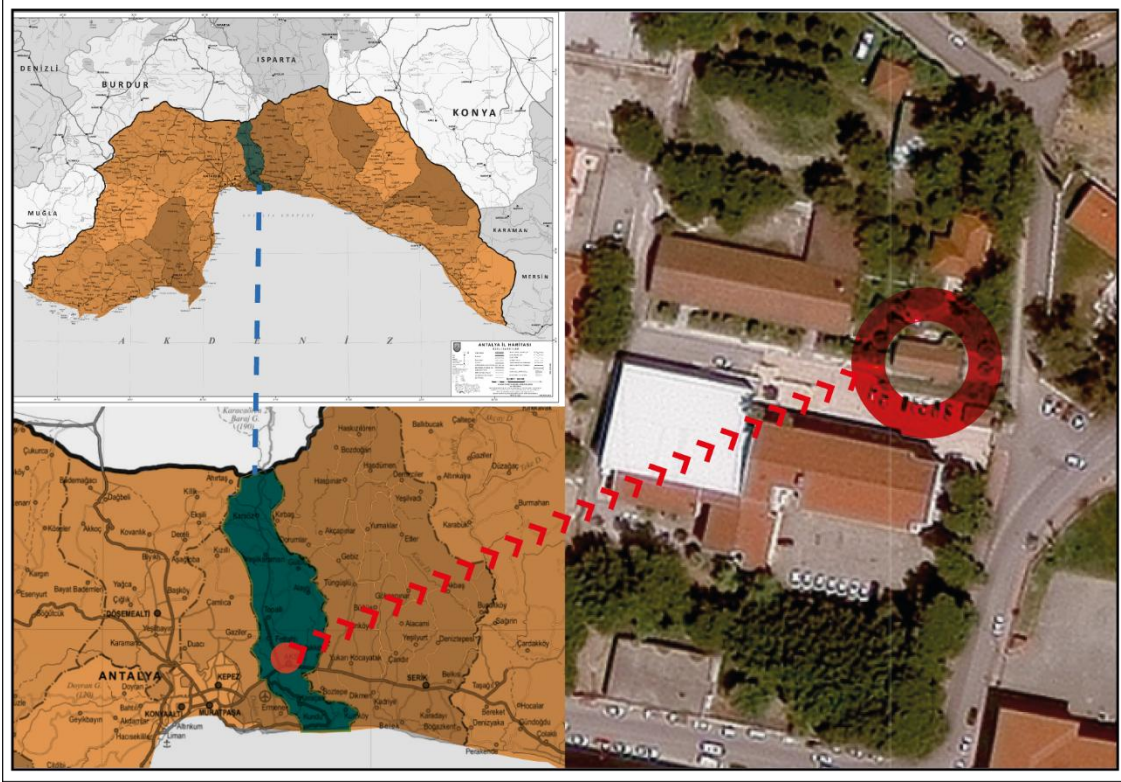
Araştırma, dünyadaki köy müzelerinin işlev ve tasarım prensiplerinin analiz edilmesiyle başlamış, ardından Aksu Köy Enstitüsü Müzesi üzerinde saha çalışması yapılmıştır. Veriler literatür taramaları, yerinde gözlemler ve uzman görüşmeleri ile toplanmış ve analizler sonucunda tasarım rehberi oluşturulmuştur. Çalışmaya müze ziyaretleri, literatür araştırması ve gözlemler ile başlanmıştır. Müze, sergilenen eserlerin niteliği, sunum teknikleri ve ziyaretçi etkileşimi açısından analiz edilmiştir. Gözlemler sırasında, müzenin sergileme düzeni, kullanılan teknolojiler, interaktif sergi öğeleri ve ziyaretçilerin müze ile kurduğu ilişki değerlendirilmiştir. Ayrıca, müze çalışanları ve ziyaretçiler ile yapılan kısa görüşmeler yoluyla

niteliksel veri toplanmıştır. Çalışma boyunca elde edilen veriler, müzelerin iç bileşenlerini karşılaştırarak sunmak amacıyla kategorize edilmiştir.

Araştırmanın yapılacağı alan, Antalya'nın Aksu ilçesinde bulunan Aksu Köy Enstitü Müzesidir ([Şekil 1](#)). Aksu İlçesi Antalya Büyükşehir Belediyesi sınırlarında 30.06.2008 tarihinde kurulmuştur. Aksu İlçesi, Antalya'nın 16 km doğusunda Düden ve Aksu Akarsuları arasında kurulmuştur. Aksu İlçesi 5 merkez ilçeden biri olup, Antalya kent merkezinin doğusunda yer almaktadır. Yüzölçümü 445 km²'dir. Aksu İlçesinin güney batısında Muratpaşa, batısında Kepez, kuzeybatısında Döşemealtı merkez ilçeleri, doğusunda Serik İlçesi ile, kuzeyinde Isparta İli ile sınırı bulunmaktadır ([Antalya Valiliği, 2024](#)). Bölge, tarihi yapıları ve doğal güzellikleriyle dikkat çekerken, köy müzesi de yerel halkın geçmiş yaşamına dair önemli öğeleri korumakta ve sergilemektedir.

Cumhuriyet yönetimi, köylülerin eğitimi ve sosyal-ekonomik kalkınmalarını sağlamak amacıyla köy enstitüleri projelerini hayata geçirmiştir. 1940 yılında köy öğretmen okulları köy enstitülerine dönüştürülmüş, Türkiye genelinde bu enstitülerin sayısı 1946 yılında 21'e ulaşmıştır ve güney bölgesi için belirlenen il olan Antalya'da Aksu Köy Enstitüsü kurulmuştur. Aksu Köy Enstitüsü ilerleyen yıllarda Aksu Öğretmen Okulu, Aksu Öğretmen Lisesi ve Aksu Anadolu Öğretmen Lisesi adları altında öğretmen yetiştirmeye devam etmiş, 2014 yılı itibariyle öğretmen liselerinin kapatılması sonrası Aksu Fen Lisesi adını almıştır. Bugün Aksu Köy Enstitüsü'nden kalma binaların bir bölümü çeşitli amaçlarla kullanılırken bir bölümü atıl vaziyettedir. Ayrıca bu binaların birinde o dönemden kalma eğitim-öğretim araç ve gereçlerinin, dokümanların ve fotoğrafların sergilendiği bir eğitim müzesi bulunmaktadır ([Avcı Akçalı, 2015](#)). Aksu Köy Enstitü Müzesi, bu bölgenin kültürel mirasını yaşatmayı amaçlayan, yerel tarım araçları, geleneksel zanaat ürünleri ve halk kültürünü yansıtan öğelerle dolu bir sergi alanıdır. Müze, Aksu'nun köy yaşamını, geleneksel kültürünü ve tarihini ziyaretçilere sunan önemli bir kültürel merkezdir.

Çalışmanın sonunda, analiz edilen veriler doğrultusunda köy müzelerinin tasarımı için kapsamlı bir rehber oluşturulmuştur. Rehber, köy müzelerinin korunması, sergilenen eserlerin bağlama uygun şekilde sunulması ve müze içinde yer alması gereken temel bileşenlere odaklanmaktadır. Tasarım rehberi oluşturulurken, köy müzelerinin özgün mimarisi ve kırsal bağlamları öncelikli olarak dikkate alınmış, bu bağlamda konum, büyüklük, sergi alanları, mekânsal düzenleme, sergi alanları ve kapasitesi, eğitim olanakları, erişim kolaylığı ve teknolojik imkanlar gibi unsurlar detaylandırılmıştır.

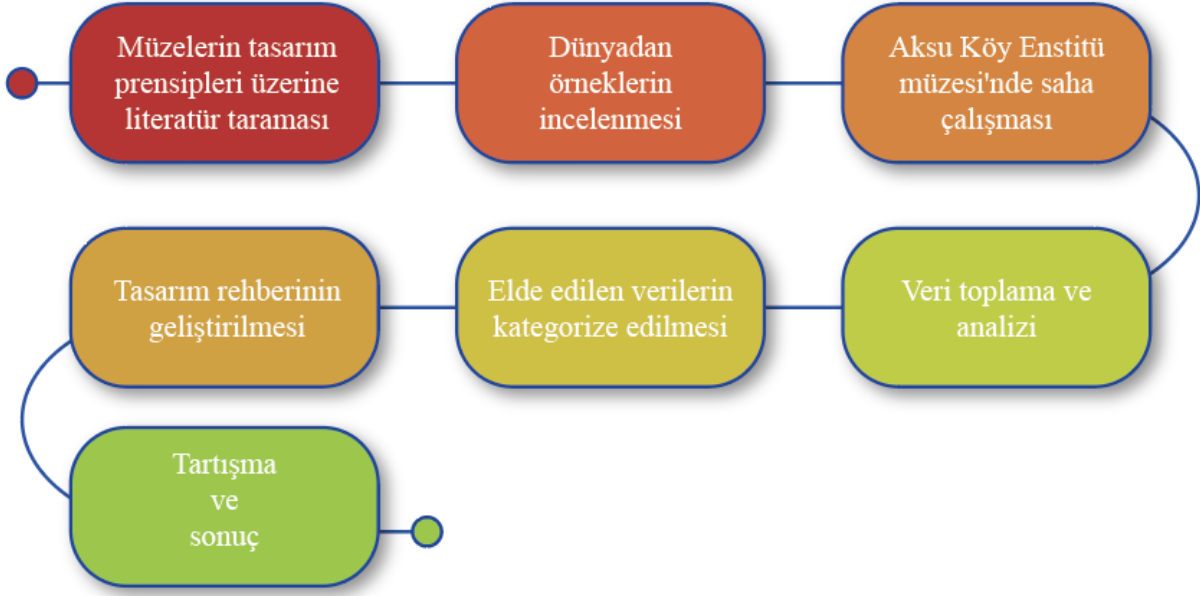


Şekil 1. Çalışma alanı haritası

Figure 1. Study area map

Araştırma süresince elde edilen veriler, kapsamlı bir şekilde değerlendirilmiş, Aksu Köy Enstitüsü Müzesi'nden edinilen saha gözlemleri ve görüşmelerle desteklenmiştir. Literatür taramalarıyla uluslararası örneklerden elde edilen bilgiler, yerel bağlamdaki gözlemlerle harmanlanmış ve müze tasarımına yönelik çıkarımlar yapılmıştır. Bu süreçte, geleneksel sergileme yöntemleriyle modern tekniklerin dengelenmesine dikkat edilmiş ve köy müzelerinin mimari kimliğini koruyarak ziyaretçilere etkili bir deneyim sunması amaçlanmıştır.

Hazırlanan rehber, köy müzelerinin mekânsal, mimari ve içeriksel tasarımına yönelik bir kaynak olarak tasarlanmıştır. Bu rehber, yalnızca sergileme düzeni ve koruma prensipleri değil, aynı zamanda ziyaretçi etkileşimi ve eğitim olanaklarını artırmayı hedefleyen tasarım stratejilerini de içermektedir. Elde edilen veriler ışığında, köy müzelerinin sürdürülebilirliği ve kültürel mirasın korunmasına yönelik öneriler geliştirilmiştir. Çalışmanın akışını gösteren şema [Şekil 2](#)'de verilmiştir.



Şekil 2: Çalışma Yöntem Akış Şeması

Figure 2: Working method flow chart

3. BULGULAR

3.1. Müze Tasarımı

Müze mimarisi, müzenin içindeki sergilenecek eserleri en iyi şekilde sunmayı ve ziyaretçilerin akışını kolaylaştırmayı hedefler. Bunun için de müze yapılarının planlanmasında, ziyaretçilerin akışını kolaylaştıran, koleksiyonların doğru bir şekilde yerleştirilmesini sağlayan ve sergilerin etkili bir biçimde algılanmasını destekleyen düzenlemelere özen gösterilmelidir. Müze yapılarının belirgin bir biçimde ortaya çıkışıyla birlikte koleksiyonların mekân içerisindeki yerleşimleri de şekillenmeye başlamış, mekân bölümlenmeleri koleksiyon ve sunum çeşitliliğine göre şekillenmiş ve zaman içerisinde büyük değişimler geçirmiştir (Aslanoğlu, 2014).

Müzeler farklı bileşenlerle toplumun kültürel gelişimine katkı sağlar. Bu bileşenler, sergilenen eserler, sunum teknikleri, kullanılan teknoloji, ziyaretçi etkileşimi ve eğitim programları olarak sıralanabilir. Burada sergi tasarımı, ışıklandırma ve mekânsal düzen önemli yer tutmaktadır.

Sergi tasarımı, müzedeki eserlerin en etkileyici ve öğretici şekilde sergilenmesini sağlar. Bu, ışıklandırma, görsel düzen, tema ve ziyaretçi etkileşimini içerir. Başarılı bir sergi tasarımı, ziyaretçiyi eserlere çekerek bilgi aktarımını etkili kılar. Günümüzde müzelerde dijital ve etkileşimli sergiler, artırılmış gerçeklik (AR), sanal gerçeklik (VR) gibi teknolojilerle

zenginleştirilirken, çevresel temalar, multidisipliner yaklaşımlar ve katılımcı deneyimler büyük ilgi görmektedir. Ayrıca, farklı mekânlarda düzenlenen sergiler ve yerel kültürleri modern bir bakış açısıyla yorumlayan çalışmalar da dikkat çeken trendler arasındadır. Geçmişten günümüze bilgi akışının toplumun her kesimine rahatlıkla ulaşmasında önemli katkısı olan sergileme, aslında içinde nesnelerin mekân ile ortak bir dil oluşturarak anlatmak istediğinin, izleyicinin algısında yer bulmasını ve biçimlenmesini sağlayan ve temelinde paylaşım olan bir eylemdir ([Aykut, 2017](#)).

Işıklandırma, eserlerin doğru bir şekilde vurgulanmasını sağlayarak ziyaretçinin dikkatini yönlendirir. Doğrudan gelen ışık, eserlerin renklerinin solmasına, malzemelerin bozulmasına veya uzun vadede kalıcı hasarlara yol açabilir. Bu nedenle, UV ışınlarının kontrol edilmesi hem eserlerin estetik görünümünü hem de tarihi değerini korumak için kritik bir rol oynar. İyi planlanmış bir aydınlatma sistemi, eserleri hem vurgular hem de zararlı etkileri en aza indirir. Müzelerde eserlerin aydınlatılmasıyla ilgili kavramlar incelendiğinde ve müzelerin temel işlevi göz önünde bulundurulduğunda, sergilenen eserler üzerinde aydınlatmadan kaynaklanacak bozulmaların en aza indirgenmesi ve eserin izleyici tarafından doğru algılanmasının sağlanması müzelerde aydınlatmanın öncül iki prensibi olarak kabul edilmiştir ([Yöndem ve Akyol, 2017](#)).

Müze mimarisi, sergi ve sunum birlikteliği, mekânın kurgusundaki tüm parçalar, bireyin yapıya ve bilgiye erişimi için düzenlenmiş görsel bir bütünlük içerir. Mekânın düzenleniş biçimi ve sergileme tasarım bileşenleri gibi müze mimarisindeki her bir parçanın niteliği ve işlevi bireyin bilgiyi zihinsel haritada yorumlayarak anlamlandırmasında etkilidir. Bu şekilde birey, mekân ve eser arasında algıya dayalı görsel bir iletişim kurabilir. Mekân ve eser arasında kurulan görsel iletişimin, bireyin algı sürecinden geçerek anlam bulması ve her ikisine ait bilgiyi deneyimleyerek öğrenmesi sağlanır. Bu noktada, bireyin bulunduğu mekânı algılama ve anlamlandırma sürecinde görsel algı bileşeni önem kazanmaktadır ([Uslu ve Yalçın, 2020](#)).

Müze tasarımında sergilenen eserlerin en etkili ve anlamlı şekilde sunulmasını sağlayan mekânsal düzenlemeler, kültürel mirasın korunması ve aktarılması açısından temel bir rol oynamaktadır. Bu bağlamda, müzelerin fiziksel tasarımı kadar, sergi bileşenlerinin niteliği ve ziyaretçilerin mekânla kurduğu etkileşim de büyük önem taşır. Ancak bu tasarım ve sunum yaklaşımları, müzelerin türüne ve amacına göre farklılık gösterebilir. Bu farklılaşmanın dikkat çekici örneklerinden biri de, yerel ve özgün kültürel mirası odak noktasına alan köy müzeleridir.

3.2. Köy Müzeleri ve Dünyadan Örnekler

Müzeler, toplumların tarihsel, kültürel ve sanatsal mirasını koruma, sergileme, eğitim yoluyla tanıtmaya ve gelecek nesillere aktarma işlevlerini üstlenen önemli kurumlardır. Köy müzeleri ise bu genel işlevleri, yerel değerler ve özgün kültürel mirası odağa alarak daha özel bir düzeyde gerçekleştirir. Sadece birer sergileme alanı olmanın ötesinde, köy müzeleri geçmişin izlerini günümüze taşıyarak yerel kültürel belleği canlı tutar ve yaşatır. Bu müzeler, yerel halkın tarihine ve geleneklerine ışık tutarak toplumsal kimlik ve aidiyet duygusunun gelişmesine hizmet ederken, aynı zamanda ziyaretçilerin bu özgün kültürel birikimle bağ kurmasına da olanak sağlar. Tarihî eserlerin korunmasının yanı sıra, onları toplumla buluşturup anlamlandırarak ziyaretçilerin kültürel bağlar kurmasını sağlayan bu kurumlar, yerel mirası daha anlamlı bir şekilde sunan köy müzeleri aracılığıyla, müze işlevlerini yerel düzeyde de etkin bir şekilde yerine getirir.

Farklı coğrafyalardan seçilmiş başarılı köy müzesi uygulamalarını incelemek, farklı kültürlerin köy yaşamını nasıl koruduğunu ve sergilediğini görmek açısından faydalıdır. Bu, aynı zamanda kendi kültürümüzü daha iyi anlamamıza ve kıyaslama yapmamıza olanak tanır. Örneğin, İtalya'daki MUSED müzesi, İsveç'teki Skansen Açık Hava Müzesi ve Romanya'daki Ulusal Köy Müzesi gibi köy müzeleri, yerel kültür ve tarih mirasını koruma ve sergileme konusunda başarılı örneklerdir.

Bu tür müzeler, sadece yerel halk için değil, aynı zamanda turistler için de büyük bir çekim merkezi olabilir. Ziyaretçiler, farklı kültürleri ve yaşam tarzlarını keşfederken, aynı zamanda kendi kültürel miraslarına da yeni bir perspektiften bakma fırsatı bulurlar. Bu nedenle, köy müzeleri ve dünyadan örnekler, kültürel mirasın korunması ve tanıtılması açısından büyük bir öneme sahiptir.

3.2.1. Museo Della Scuola e dell'Educazione "Mauro Laeng", İtalya

İtalya'daki bu müze, İtalyan eğitim tarihini ve 19. yüzyıldan itibaren kırsal eğitim reformlarını sergiler. Eski ders kitapları, eğitim materyalleri ve pedagojik araçlar üzerinden, İtalya'nın kırsal bölgelerinde eğitimi yaygınlaştırma ve toplumsal kalkınmaya katkı sağlama çabalarını gözler önüne serer. Köy okulları ve kırsal kalkınma modelleri hakkında bilgi verir ([Şekil 3](#)).



Şekil 3: MuSEd – Museo della Scuola e dell’Educazione Mauro Laeng ([Estate Romana, 2024](#))
Figure 3: MuSEd – Museo della Scuola e dell’Educazione Mauro Laeng ([Estate Romana, 2024](#))

1975'ten 1996'ya kadar Roma Üniversitesi'nde pedagoji profesörü ve İtalya Ulusal Eğitim Teknolojileri Merkezi'nin (CNITE) başkanı olan Mauro Laeng'in (1926–2004) kararlılığı ve girişimi sayesinde, 1986'da çeşitli yerlere dağılmış belgesel materyal yeniden ortaya çıkarılmıştır. Bugünkü adıyla açılmış olup bugün onun anısına ithaf edilmiştir ([Estate Romana, 2024](#)). İtalya'da bulunan Museo della Scuola e dell’Educazione Mauro Laeng Müzesi için oluşturulan tasarım kriterleri [Tablo 1](#)'de gösterilmiştir.

Tablo 1. İtalya, Museo della Scuola e dell’Educazione Mauro Laeng belirlenen tasarım kriterleri

Table 1. Design criteria for the Museo della Scuola e dell’Educazione Mauro Laeng, Italy

Bileşen	Açıklama
Konum	Roma, İtalya (Roma Termini'ye yakın)
Büyükölçü	Orta büyüklükte (Müze, tarihi bir eğitim koleksiyonuna sahiptir, ancak geniş alanlara sahip değildir)
Sergi Alanları	Eğitim ve pedagojik tarihe dair koleksiyonlar sunulmaktadır. Sergiler, çoğunlukla tarihi okul materyalleri ve öğretim araçları ile ilgilidir.
Mekânsal organizasyon	Modern eğitim koleksiyonlarının sergilendiği, mimari olarak sade fakat tarihsel anlam taşıyan bir alanda bulunmaktadır.
Sergi Kapasitesi	Orta kapasite. Eğitim materyalleri ve objeleri sergileyen müze, sınırlı sayıda ziyaretçiyi aynı anda kabul edebilecek kadar alana sahiptir.
Eğitim Alanları	Eğitim odaklı bir müze olduğundan dolayı, öğretim materyallerinin sergilendiği etkileşimli alanlar ve ziyaretçilere eğitim sunan etkinlikler düzenlenir.
Dinlenme Alanları	Müze içinde dinlenme alanları yoktur
Teknolojik İmkanlar	Dijital sunumlar ve etkileşimli ekranlar gibi modern teknolojilerle desteklenen eğitim materyalleri bulunmaktadır.
Erişim Kolaylığı	Roma Termini İstasyonu'na oldukça yakın, ulaşımı kolay. Müze ulaşımı engelli ziyaretçiler için uygun değil.

3.2.2. Ulusal Köy Müzesi, Romanya

Dimitrie Gusti Ulusal Köy Müzesi (Rumence: Muzeul Satului), Romanya'nın başkenti Bükreş'te Herăstrău Parkı içinde bulunan açık hava etnografya müzesidir. 10 hektarlık alana yayılan müze, 17.-20. yüzyıl arasında inşa edilmiş otantik köy yapılarını içerir. Yapılar, Romanya kırsal mimarisini sergilemek üzere seçilmiş ve buldukları yerden getirilip parkın içinde yeniden inşa edilmiştir ([Şekil 4](#)).



Şekil 4: Müze içindeki köy evlerinden birisi ([Sağlam, 2023](#))

Figure 4. One of the village houses inside the museum ([Sağlam, 2023](#))

Yapıların içinde halı, mobilya gibi otantik objeler bulunur. Müze kronolojik açıdan Avrupa'da kurulmuş üçüncü açık hava müzesidir ([Sağlam, 2023](#)). Romanya'da bulunan Dimitrie Gusti Ulusal Köy Müzesi için oluşturulan tasarım kriterleri [Tablo 2](#)'de gösterilmiştir.

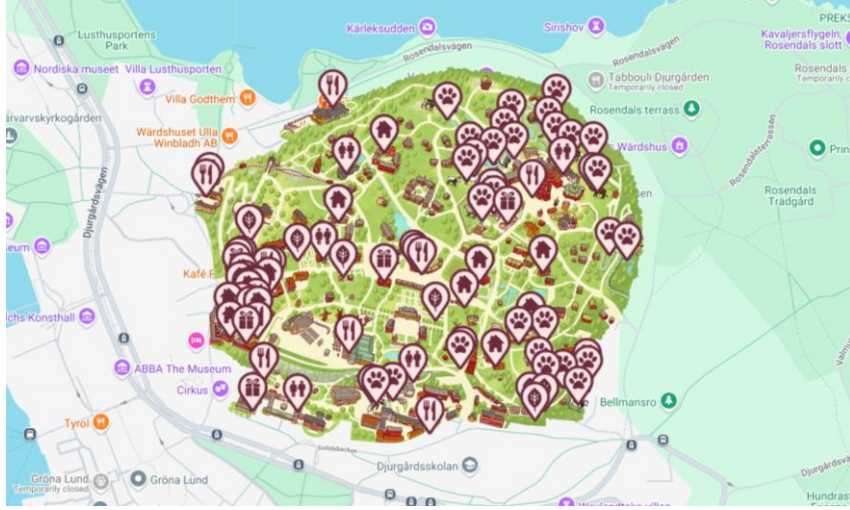
Tablo 2. Romanya Ulusal Köy Müzesi için belirlenen tasarım kriterleri

Table 2. Design criteria for the National Village Museum Romania

Bileşen	Açıklama
Konum	Bükreş, Romanya
Büyükölç	10 hektarlık bir alana yayılmış büyüklüktedir.
Sergi Alanları	Halk sanatı, geleneksel mimari
Mekânsal organizasyon	Açık hava ve kapalı sergiler. Yapıların içinde halı, mobilya gibi otantik objeler bulunur. Çoğunlukla ahşap malzeme kullanımı
Sergi Kapasitesi	Orta kapasite, açık hava sergileme alanları bulunmaktadır.
Eğitim Alanları	Kültürel eğitim etkinlikleri
Dinlenme Alanları	Bolca dinlenme alanı ve açık alanlar
Teknolojik İmkanlar	Bazı multimedya sunumları
Erişim Kolaylığı	Erişilebilir, iyi yönlendirmeler

3.2.3. Skansen Açık Hava Müzesi

Skansen, İskandinav yaban hayatını, nadir türleri, evcil hayvanları ve egzotik yaratıkları ziyaretçilere sunan bir alandır ([Şekil 5](#)). Yeni açılan Baltık Denizi Bilim Merkezi, sualtı yaşamını keşfetmeye olanak tanırken, Çocuk Hayvanat Bahçesi'nde ise evcil hayvanların yanı sıra küçük vahşi hayvanlar da yer almaktadır.



Şekil 5: Skansen Müzesinin Haritası ([Skansen, 2024](#))
Figure 5. Map of Skansen museum ([Skansen, 2024](#))

Ayrıca, Skansen Akvaryumu ve Our Africa, egzotik hayvanlar sunarken, park alanında çeşitli bahçeler ve tarım alanları da bulunmaktadır. Bu alanlar, tarihsel çiftlik hayatını ve doğayı yansıtan bitkilerle zenginleştirilmiştir ([Şekil 6](#)).



Şekil 6: Skansen Müzesi Çiftlik Evi ([Skansen, 2024](#))
Figure 6. Farmhouse in Skansen ([Skansen, 2024](#))

Skansen Akvaryumu ve Our Africa'da maymunlar, kuşlar, sürüngenler ve böcekler gibi egzotik hayvanlar yer alır. Müzeyi çevreleyen park alanında çeşitli bitkiler ve bahçeler bulunur.

Seglora'daki tarlada çavdar ve keten yetiştirilirken, Skåne Çiftliği ve Skogaholm Malikanesi'nde tarihi mutfak bahçeleri bulunur. Her binada çiftlik evlerine ve zamanlarının doğasına özgü bitkiler bulunur ([Skansen, 2024](#)). İsveç'te bulunan Skansen Açık Hava Köy Müzesi için oluşturulan tasarım kriterleri [Tablo 3](#)'te gösterilmiştir.

Tablo 3. Skansen Açık Hava Köy Müzesi için belirlenen tasarım kriterleri

Table 3. Design criteria for the Skansen Open Air Village Museum

Bileşen	Açıklama
Konum	İsveç
Büyükklük	35 hektarlık bir alana yayılmış büyüklüktedir.
Sergi Alanları	Halk sanatı, geleneksel mimari
Mekânsal organizasyon	Açık hava ve kapalı sergiler. Yapıların içinde halı, mobilya gibi otantik objeler bulunmaktadır
Sergi Kapasitesi	Orta kapasite, açık hava sergileme alanları bulunmaktadır
Eğitim Alanları	Kültürel eğitim etkinlikleri
Dinlenme Alanları	Bolca dinlenme alanı ve açık alanlar
Teknolojik İmkanlar	Bazı multimedya sunumları
Erişim Kolaylığı	Erişilebilir, iyi yönlendirmeler

3.2.4. Aksu Köy Enstitü Müzesi İncelemesi

Çalışma kapsamında incelenmiş olan Aksu Köy Enstitü Müzesi, Türkiye'nin köy enstitüleri tarihinde önemli bir yere sahip olan eserleri ve belgeleri sergilemektedir. Aksu Köy Enstitüsü Müzesi, Antalya'nın Aksu ilçesinde bulunan ve Türkiye'nin eğitim tarihine önemli katkılarda bulunmuş bir eğitim kurumunun mirasını yaşatmaktadır. 1940 yılında kurulan Aksu Köy Enstitüsü, Cumhuriyet döneminin köylerde eğitim ve kalkınmayı hedefleyen önemli bir projesiydi. Enstitü, eğitim anlayışında yenilikçi bir yaklaşım benimseyerek, uygulamalı eğitime odaklanmış ve öğrencilerine tarım, müzik, zanaat gibi çeşitli alanlarda pratik eğitim vermiştir ([Şekil 7](#)).



Şekil 7: Aksu Köy Enstitü Müzesi (Orijinal, 2024)

Figure 7. Aksu Village Institute museum (Original, 2024)

Müze, enstitünün tarihini ve eğitim felsefesini yansıtan pek çok eşya ve belgeyi barındırmaktadır ([Şekil 8](#)). Burada sergilenen objeler arasında eski eğitim malzemeleri, müzik aletleri, marangozluk aletleri ve tarihi kitaplar bulunmaktadır ([Şekil 9](#)). Bu eserler, Aksu Köy Enstitüsü'nde uygulanan çok yönlü eğitimin birer göstergesi olarak ziyaretçilere sunulmaktadır ([Ergenekon, 2023](#)).



Şekil 8: Aksu Köy Enstitü İç Mekânı (Orijinal, 2024)

Figure 8. Aksu Village Institute Museum Interior (Original, 2024)



Şekil 9: Aksu Köy Enstitü Müzesi Sergilenen Müzik Aletleri (Orijinal, 2024)

Figure 9. Aksu Village Institute Exhibited Musical Instruments (Original, 2024)

Aksu Köy Enstitü Müzesi'nin iç mekânı, galeri tipi tek bir odadan oluşmakta olup, ziyaretçi dolaşımı, mekânı bölen sergileme elemanları aracılığıyla sağlanmaktadır ([Şekil 10](#)). Müze tasarımında kullanılan doğal ahşap malzemeler, tavan, çatı ve cam kutu sergileme birimleri, bir köy müzesinin kimliğine uygun bir şekilde seçilmiştir. Duvarlarda fotoğraf ve belgeler sergilenirken, sergileme vitrinlerinde eski yazı makineleri gibi tarihi objeler yer

almaktadır. Sergi öğeleri, nostaljik bir hissiyat yaratmaktadır. Mekân, aynı anda sınırlı sayıda ziyaretçiyi ağırlayabilecek kapasiteye sahiptir.



Şekil 10: Aksu Köy Enstitü Müzesi Sergi Alanına Örnek (Orijinal, 2024)

Figure 10. Aksu Village Institute example for exhibition area (Original, 2024)

Müzedede herhangi bir dijital sergileme aracı veya modern teknolojiye dayalı bir sergileme unsuru bulunmamaktadır. Bu, müzenin geleneksel yapısını koruduğunu göstermektedir. Ayrıca, müzeye erişim açısından yapılan değerlendirmeler, dar koridorlar ve sergileme elemanlarının düzeni, tekerlekli sandalye kullanan ziyaretçiler için erişimi zorlaştırabilecek bir yapıda olabilir. Aksu Köy Enstitü Müzesi için oluşturulan tasarım kriterleri şeması [Tablo 4](#)'te gösterilmiştir.

Tablo 4. Aksu Köy Enstitü Müzesi için belirlenen tasarım kriterleri

Table 4. Design criteria for the Aksu Village Institute Museum

Bileşen	Açıklama
Konum	Antalya, Türkiye. Köy merkezine yakın, doğal alan içinde
Büyükölük	Orta büyüklükte (Müze, tarihi bir eğitim koleksiyonuna sahiptir, ancak geniş alanlara sahip değildir)
Sergi Alanları	Geleneksel köy yaşamı, tarım araçları, zanaat örnekleri
Mekânsal organizasyon	Galeri tipi plan, tek odada sergileme elemanları ile bölünmüş alanlar
Sergi Kapasitesi	Az kapasite. Eğitim materyalleri ve objeleri sergileyen müze
Eğitim Alanları	Eğitim Programları için derslik bulunmamaktadır.
Dinlenme Alanları	Müze içinde dinlenme alanları yoktur, ancak dış alanda bir bahçe bulunmaktadır.
Teknolojik İmkanlar	Modern teknolojilerle desteklenen eğitim materyalleri bulunmamaktadır.
Erişim Kolaylığı	Müze erişimi engelli ziyaretçiler için uygun değil.

4. TARTIŞMA VE SONUÇ

Bu çalışma, kırsal mirasın korunması ve tanıtılması bağlamında köy müzelerinin tasarım ve işlevsellik yönünden nasıl geliştirilebileceğini kapsamlı bir şekilde ele almıştır. Çalışmada, dünya genelindeki köy müzelerinden ve özellikle Aksu Köy Enstitüsü Müzesi'nden elde edilen bulgulara dayanarak sürdürülebilir, ziyaretçi etkileşimli bir tasarım rehberi oluşturulmuştur. Çalışmanın başlangıcında belirtilen hedeflerin ışığında, müze tasarımının sadece estetik değil, aynı zamanda kültürel ve eğitimsel işlevlerinin de önemli olduğu ortaya çıkmıştır. Aksu Köy Enstitüsü Müzesi örneği, müzelerin birer bilgi aktarım alanı olmanın ötesinde, kırsal yaşam biçimlerinin sürdürülebilirliğini sağlayan ve toplumsal hafızayı canlı tutan mekânlar olduğunu göstermektedir.

Rehberin oluşturulmasında sergi düzenleri, sunum teknikleri ve interaktif unsurlar gibi tasarım bileşenlerinin analizleri temel alınmıştır. Sergi düzenleri, müzenin fiziki yapısı ve iç mekân organizasyonu, ziyaretçi etkileşimini artırmak için kritik bir rol oynamaktadır. [Ching \(2002\)](#)'in önerdiği "büyük bir mekânın, daha küçük bir mekânı içine alıp sarması" ilkesine uygun olarak, müzelerdeki mekânsal sürekliliğin ve akışın etkili bir şekilde planlanması gerektiği sonucuna varılmıştır. Aksu Köy Enstitüsü Müzesi'ndeki sergileme düzeni, mekânın hem ziyaretçilere hem de sergilenen objelere uygun şekilde tasarlandığını ve ziyaretçi akışını kesintisiz bir deneyime dönüştürdüğünü ortaya koymuştur. Bu tasarım yaklaşımı, sadece görsel değil, aynı zamanda duygusal etkileşimi de güçlendirerek ziyaretçilerin kırsal yaşamı daha derinden deneyimlemelerini ve öğrenmelerini sağlamaktadır.

Müzelerde kullanılan teknolojiler, özellikle interaktif sergi öğeleri ve dijital sunum teknikleri, ziyaretçi katılımını arttıran önemli unsurlardır. Dijital entegrasyon, müzelerde fiziksel sergi alanlarının yanı sıra sanal alanlar yaratarak ziyaretçilerin daha fazla bilgi edinmesini ve farklı bakış açıları geliştirmelerini mümkün kılmaktadır. Fakat, kırsal mimari dokunun korunması amacıyla, dijital materyallerin ve teknolojik unsurların kullanımının sınırlandırılması önemli bir tercih olabilir. Örneğin, Aksu Köy Enstitüsü Müzesi'nde teknolojik veya dijital materyallerin yer almaması, kırsal mimari dokunun ve mekânsal özgünlüğün bozulmamasını sağlamak için alınmış bilinçli bir karar olarak değerlendirilebilir. Bu yaklaşım, hem tarihi mirasın hem de yerel mimari kimliğin korunmasına katkıda bulunmaktadır. Skansen, Dmitrie Gusti Ulusal Köy Müzesi ve İtalya'daki MuSed gibi müzelerde teknolojik sergileme unsurlarının kullanılması, kırsal mimari dokuyu koruma ve sunum arasında bir denge kurulması çabasıyla açıklanabilir. Bu tür müzeler, sadece fiziksel mekânı değil, aynı zamanda o mekâna

ait kültürel değerleri, yaşam biçimlerini ve hikâyeleri ziyaretçilere aktarmayı hedefler. Aksu Köy Enstitüsü gibi yerel ve kırsal mimarının bozulmaması gerektiği düşünülen alanlarda dijital unsurların sınırlanması tercih edilirken, uluslararası ve modern müzecilik anlayışında teknoloji, kültürel mirası daha geniş bir kitleye ulaştırmak için bir köprü görevi görebilir. Bu, müzelerin bağlamına ve hedeflerine göre farklılaşan stratejik bir seçimidir.

Köy müzelerinin toplumsal etkileşim ve eğitim alanları olarak işlevselliklerinin güçlendirilmesi gerekmektedir. Bu müzeler yalnızca geçmişi bizlere sunan ve sergileyen değil, aynı zamanda toplumsal belleği, kültürel çeşitliliği ve kırsal yaşam tarzını canlı tutan dinamik mekânlar olarak tasarlanmalıdır. Bu açıdan, müzelerin birer eğitim merkezi olarak da işlev görmesi, yerel halkın ve ziyaretçilerin kültürel farkındalıklarını arttırarak sosyal bir etki yaratacaktır. Müzeler, genellikle yalnızca bir kez ziyaret edilip, tekrar gezme isteği uyandırmayan deneyimler sunabilir. Ancak, bu algı, farklı ve özgün içerikler, yaratıcı sergi tasarımları ve yenilikçi yaklaşımlarla değiştirilebilir. Ayrıca, köy müzelerinin yalnızca kırsal bölgelerde değil, şehir merkezlerinde de varlık göstermesi, kırsal mirasın görünürlüğünü arttıracaktır.

Yerel değerlerin ulusal ve uluslararası bağlamda görünürlüğünü artıran bağlamsal tasarım ilkeleri de bu çalışmada öne çıkmıştır. Küresel ölçekte köy müzeleri, yerel mirasın korunmasına yönelik bilinçli bir yaklaşım geliştirilmesine katkıda bulunmaktadır. Bu bağlamda, köy müzelerinin tasarımında kullanılan sürdürülebilir çözümler, kırsal bağlamda uygulanan yenilikçi tasarım kriterleriyle örtüşmektedir. Ayrıca, mekânsal organizasyon ve teknolojik entegrasyon, köy müzelerinin zamanla daha sürdürülebilir ve erişilebilir olmasını sağlayacak potansiyele sahiptir.

Çalışmada elde edilen sonuçlar, yalnızca köy müzeleri için değil, kırsal mimarlık ve kültürel projeler için de bir referans niteliği taşıyarak gelecekteki projelere ışık tutacaktır. [Tablo 5](#)'te gösterilen rehber, gelecekteki müze tasarımlarında, kırsal yaşamın ve kültürün daha etkin bir şekilde sergilenmesine olanak tanıyacak, bu sayede köy müzelerinin toplumsal ve kültürel işlevleri güçlendirilecektir.

Birçok kişi için köy ve tasarım birbirine uzak 2 kavram olsa da, köy tasarım rehberleri, yerleşim alanlarının fiziksel, kültürel ve sosyal özelliklerini koruma ve geliştirme amacıyla hazırlanmış yol gösterici dokümanlardır. Ama aslında nerede bir yerleşim varsa ve insan eli değmişse orada bir tasarım vardır ([Olgun ve Ögdül, 2015](#)). Bu rehberler, kırsal alanlardaki

yapıların çevreye uyumlu olmasını, geleneksel mimarinin korunmasını ve sürdürülebilir tasarım ilkelerinin uygulanmasını sağlar.

Tablo 5. Köy Müzeleri için Tasarım Rehberi

Table 5. Design Criteria for Village Museums

Bileşen	Açıklama
Konum	Köy merkezine yakınlık, çevresel etki, doğal peyzajın entegrasyonu, müzeye ulaşım kolaylığı, çevreyle uyum, doğal alanların kullanımı
Büyükölük	Alanın işlevselliği, sergi ve eğitim alanlarının yeterliliği, ziyaretçi kapasitesi, müzenin alanı, sergi alanları, eğitim ve sosyal alanların büyüklüğü
Sergi Alanları	Yerel kültür, tarım ve zanaat ürünlerinin sergilenmesi, alan düzeni ve yerleşim
Mekânsal Organizasyon	Anlaşılır sergi düzeni, kolay gezilebilir sirkülasyon, dinlenme alanları, farklı aktivite alanları
Sergi Kapasitesi	Sergilenecek koleksiyonlar ve alanların işlevi
Eğitim Alanları	Tarım, zanaat ve kültürel eğitim atölyelerinin yerleşimi, etkileşimli eğitim fırsatları
Dinlenme Alanları	Müze içinde dinlenme alanları, bekleme noktaları
Teknolojik İmkanlar	Dijital rehberler, interaktif ekranlar, sanal sergiler gibi teknolojik imkanlar, dijital teknolojiler, interaktif sergiler, bilgi panelleri
Erişim Kolaylığı	Engelli dostu tasarım, Engelli erişimi, ulaşım olanakları, bina içi yerleşim toplu taşıma bağlantıları, alanlar arası kolay geçiş

Benzer bir yaklaşımla geliştirilen ve geliştirilmeye devam edilecek olan köy müzesi tasarım rehberi, kırsal mirasın korunması ve müzelerin işlevselliğinin artırılması amacıyla tasarlanmıştır. Bu rehber, müzelerin yerel kimliği yansıtmasının yanı sıra, ziyaretçilerle etkileşim kurabilen dinamik mekânlar olarak yeniden düşünülmesi için detaylı bir çerçeve sunmaktadır.

KAYNAKLAR

- Altun, A. O., 2019. Kırsal Mirasın Hafıza Mekânları: Köy Müzeleri. *Yerel Kimlik Dergisi*, 59, 18-21.
- Antalya Valiliği, 2024. Aksu. <http://www.antalya.gov.tr/aksu> (Erişim Tarihi: 19.11.2024)
- Artun, A., 2019. *Müzecilik Yazıları, Modern Sanat Müzesinin Tasarımı*. İletişim Yayıncılık. İstanbul
- Aslanoğlu, O., 2014. Zamanla Değişen Müze Tasarım Anlayışı ve Güncel Bir Örnek Olarak Mercedes-Benz Müzesinin İncelenmesi. Yüksek Lisans Tezi. Mimar Sinan Güzel Sanatlar Üniversitesi. İç Mimarlık Anabilim Dalı. İstanbul.
- Avcı Akçalı, A., 2015. Karanlık Sokağı Aydınlatan Enstitü: Aksu Köy Enstitüsü. *Journal of Turkish Studies*. 10. 27-27. <http://dx.doi.org/10.7827/TurkishStudies.8070>
- Aykut, Z., 2017. Müze Sergilemelerinde İzleyici-Sergi Etkileşimi Bağlamında Mekân Tasarımı Yüksek Lisans Tezi. Marmara Üniversitesi, Güzel Sanatlar Enstitüsü, İç Mimarlık Ana Sanat Dalı.

- Ching, F.D.K., 2002. *Mimarlık: Biçim, mekân ve düzen*. Yapı Endüstri Merkezi Yayınları, İstanbul
- Ergenekon, B., 2023. Aksu Köy Enstitüsü. Aydınlık. <https://www.aydinlik.com.tr/koseyazisi/aksu-koy-enstitusu-241163> (Erişim Tarihi: 5.11.2024)
- Estate Romana, 2024. Il MuSEd – Museo della Scuola e dell’Educazione Mauro Laeng, Proposte Mused. <https://www.estateromana.com/proposte/mused/> (Erişim tarihi: 25.11.2024)
- ICOM, 2007. ICOM Statutes: 21st ICOM General Conference, Vienna.
- Kandemir, Ö., Uçar, Ö., 2012. Değişen Müze Kavramı ve Çağdaş Müze Mekânlarının Oluşturulmasına Yönelik Tasarım Girdileri, *Sanat ve Tasarım Dergisi*, 18, 17-47
- Olgun, İ., Ögdül, H., 2015. Nerede bir Yerleşim Varsa ve İnsan Eli Değmişse Orada Tasarım Var Diyebiliriz. Arkitera. <https://www.arkitera.com/soylesi/nerede-bir-yerlesim-varsa-ve-insan-eli-degmisse-orada-tasarim-var-diyebiliriz/> (Erişim tarihi: 06.12.2024)
- Sağlam S., 2023. Dimitrie Gusti Ulusal Köy Müzesi. *Helezon Dergisi*. <https://helezondergisi.com/dimitrie-gusti-ulusal-koy-muzesi-seher-saglam/> (Erişim Tarihi: 6.12.2024)
- Skansen, 2024. This is Skansen. Skansen. <https://skansen.se/en/this-is-skansen/> (Erişim tarihi: 02.12.2024)
- T.C. Kültür ve Turizm Bakanlığı, 2024. Müze nedir? <https://kvmgm.ktb.gov.tr/TR-110024/s-s-s.html> (Erişim Tarihi: 5.11.2024)
- Uslu, Ö., Yalçın, G., 2020. Görsel Algı Bağlamında Mekân Tasarım Bileşenlerinin İncelenmesi- Adana Arkeoloji Müzesi. *Bitlis Eren Üniversitesi Sosyal Bilimler Dergisi*, 9(2), 232-244. <https://doi.org/10.47130/bitlissos.804061>
- Yöndem, İ. A., Akyol, A.A., 2017. Müzelerde Aydınlatma Kriterlerinin Sergideki Malzemelerin Korunmasına Etkisi: Çengelhan Rahmi Koç Müzesi. *Sosyal Bilimler Dergisi*, 12, 526-542.