

## CİDDE'DE YOK OLAN OSMANLI MİRASI MİMARİ ESERLER<sup>1</sup>

Dr. Güneş ALÇI<sup>2</sup>

### ÖZET

Cidde, 16. yüzyılda Mısır'a yapılan sefer sonrasında Osmanlı Devleti'ne katılan Arap yarımadasının batısında kurulu liman şehirlerinden bir tanesidir. Yaklaşık dört asır Osmanlı idaresinde kalan şehirde birçok mimari eser onarılmış, inşa edilmiş, ancak bunlar zaman içerisinde iklim tahribatı ve modern yaşama uyma sürecinde isimleri bile bilinmeden yok olup toprağa ve tarihin bilinmeyen sayfalarına karışmıştır. Cidde'de Osmanlı döneminde inşa edilmiş eserlerle ilgili herhangi bir tespit veya çalışma yoktur. Eserlerin tespiti amacıyla internet kaynakları, yazılı metinler ve arşiv belgeleri karşılaştırılarak, yapıların isimleri, tarihçeleri ve mimari özellikleri tespit edilmeye çalışılmıştır. Amacımız az da olsa tespit edilebilen bilgileri karşılaştırıp bir referans kaynağı oluşturarak belki ileride yapılabilecek detaylı bir çalışma veya restorasyon için temel oluşturmaktır.

Çalışmalar esnasında şehrin Osmanlı Devleti'ne intikali sonrasında mevcut kalenin defalarca onarıldığı, kapılarının yenilendiği, şehrin güvenliğini sağlama amacıyla kışla ve istihkâm kalelerinin yapıldığı, şehri idare eden paşalar için konut ve kamu binalarının yapılarak tahsis edildiği, karantina hastanelerinin inşa edildiği ve su tesislerinin yapıldığı tespit edilmiştir. Bunların yanı sıra ilk yapıyı erken İslâm dönemine ait ibadet mekânlarının onarılarak adeta yeniden inşa edildiği, yenilerinin yapıldığı, yapılan bazı eserlerin kalıcılığını sağlamak için vakıfların oluşturulduğu bütün bu imar faaliyetleri yapılırken Mısır ve İstanbul'dan gelen mimar ve ustalardan istifade edildiği vs. bulgulara ulaşılmıştır.

Tespit edilebilen eserlerin büyük bir bölümünün yıkıldığı, günümüze ulaşabilen ibadet mekânlarının uygunsuz restorasyonlar nedeniyle özgünlüklerini yitirdikleri görülmüştür.

**Anahtar Kelimeler:** Osmanlı, Cidde, Mimari, Cami, Türbe, Kışla

---

<sup>1</sup> Bu makale Dr. Güneş ALÇI'nın İstanbul Üniversitesi Sosyal Bilimler Enstitüsü İslam Tarihi ve Sanatları Ana Bilim Dalında, Prof. Doç. Dr. Nurettin Gemici'nin danışmanlığında hazırladığı ve 2022 yılında kabul edilmiş olan "Osmanlı Devri Kızıldeniz Mimarisinde Sevakın Örneği" başlıklı Doktora tezinden faydalanılarak hazırlanmıştır.

<sup>2</sup> Esenyurt Üniversitesi, Mimarlık ve Mühendislik Fakültesi, İç Mimarlık Bölümü  
ORCID: 0000-0001-9212-7882, e posta: gunesalci@esenyurt.edu.tr

## OTTOMAN HERITAGE ARCHITECTURAL WORKS LOST IN JEDDAH

### ABSTRACT

Jeddah is one of the port cities located on the western side of the Arabian Peninsula, which became part of the Ottoman Empire after the campaign to Egypt in the 16th century. For nearly four centuries under Ottoman rule, many architectural works in the city were repaired and built. However, over time, these structures disappeared without even their names being known, blending into the soil and the unknown pages of history due to climatic degradation and the process of adapting to modern life. There has been no identification or research regarding the works built during the Ottoman period in Jeddah. In an effort to identify the structures, internet sources, written texts, and archival documents have been compared, and the names, histories, and architectural features of the buildings have been attempted to be determined. Our goal is to compare the information that can be identified and create a reference source that may serve as a basis for future detailed studies or restorations.

It was found that after Jeddah became part of the Ottoman Empire, the existing castle was repaired several times, its gates were renovated, military barracks and fortifications were built to ensure the city's security, residences and public buildings were constructed for the pashas governing the city, quarantine hospitals were established, and water facilities were constructed. In addition, it was found that worship places dating back to the early Islamic period were repaired and almost rebuilt, new ones were constructed, and endowments (vakıfs) were established to ensure the longevity of some of the works. During all these construction activities, architects and craftsmen from Egypt and Istanbul were utilized.

It has been observed that most of the identifiable structures have been destroyed, and the surviving worship places have lost their originality due to inappropriate restorations.

**Keywords:** Ottoman, Jeddah, Architecture, Mosque, Tomb, Quarters

### CİDDE

Arap yarımadasının batısında, Kızıldeniz'in önde gelen liman şehirlerinden biri olan Cidde, yol, sahil, kıyı, anlamlarına gelen *Cüdde* kelimesinden gelmektedir (Bilge, 1993: 523-525). Daha önce küçük bir balıkçı köyü iken Hz. Osman'ın halifeliği döneminde Mekke'nin limanı hâline gelmiş ve şehir büyümüştür. Asıl şehirleşme Acem tüccarların gelmesiyle gerçekleşmiş ancak bu gelişme Abbasiler döneminde duraklamışsa da Fatımiler döneminde yeniden hız kazanmıştır (Utku, 2005: 511-512). Cidde 1424 yılında Memlüklerin idaresine girmiş (King, 1986: 34), 16. yüzyılda ise Mısır seferi sonrasında Osmanlı Devleti'ne katılmıştır. 1916 yılında Şerif Hüseyin'in Osmanlı Devleti'ne karşı olan ayaklanması Cidde'ye de sıçramış, Vehhabîlerin Mekke'yi almaları üzerine 1927 yılında şehir, Cidde Antlaşması ile Suudi Arabistan idaresine girmiştir (Bilge, 1993: 525).

Cidde'nin, hem liman şehri olması hem de Mekke'ye giden hacıların durak yeri olması sebebiyle nüfusu diğer şehirlere göre biraz daha kalabalık olmuştur (Utku, 2005: 511-512). Temel geçim kaynakları tamamen ticarettir ve herhangi bir imalat alanları yoktur (Jomah, 1992: 17) XIX. yüzyıla kadar ticari canlılık devam erken bu dönemde Süveyş Kanalı'nın açılmasıyla uluslararası ehemmiyet kazanmıştır (Utku, 2005: 511-512).

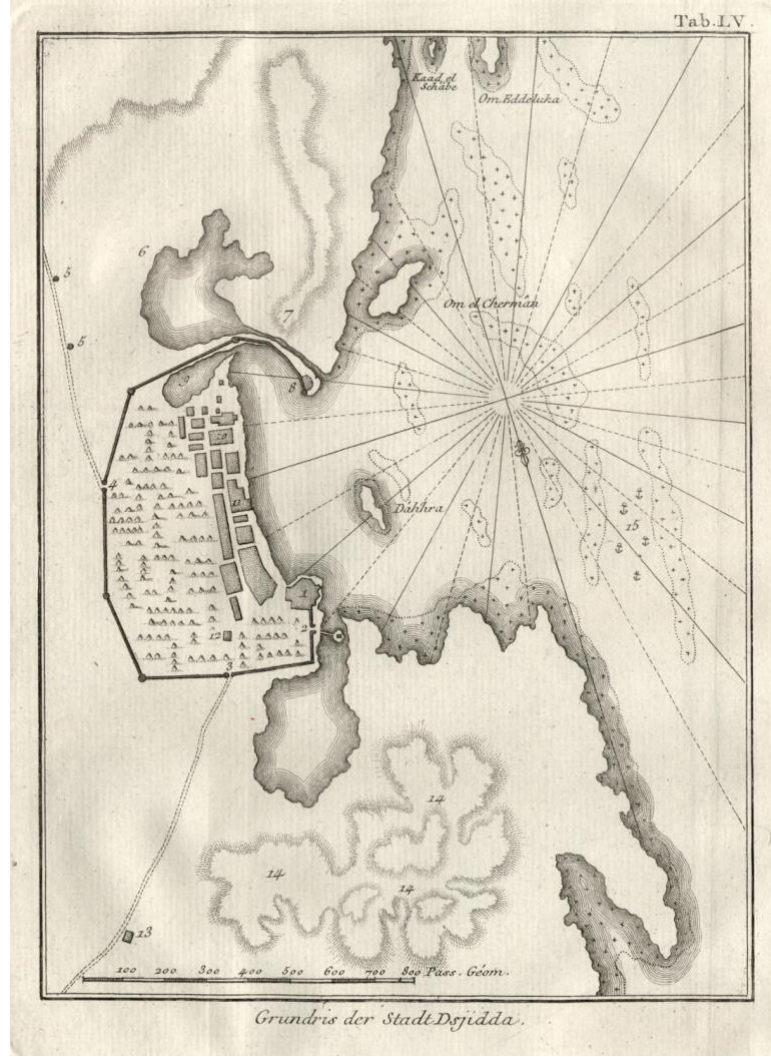
Cidde'nin mimari dokusuna gelince, iklim nedeniyle (yağmur ve nemli atmosfer) antik dönemden herhangi bir yapıya rastlanılmamaktadır (Burckhardt, 1829, 1/20). XII. yüzyılda intizamlı yollara sahip olan ve düz sokaklara sahip Cidde'de kamış kulübeli, taş ve kireçtaşından inşa edilen ibadet mekanları ve ticari hanların bulunduğu bilgisi bulunmaktadır (Utku, 2005: 511-512).

1671 yılında Cidde'ye gelen Evliya Çelebi, şehri Mısır beylerinden bir veya iki tuğlu bir beyin idare ettiğini görmüştür. Şehirde bedestenin olmadığını, 300 dükkânın olduğunu, Baklacı Mehmed Bey tarafında yaptırılan kale gibi bir han ile bunun haricinde 7 hanın daha olduğunu ve bu hanların kıymetli eşyalar ile dolu olduğunu yazmıştır. Evliya Çelebi, hamam, imaret ve medrese olmadığını kaydederken hurde olarak adlandırılan gümrük binasından da bahsetmiştir (Evliya Çelebi, 2011: 870-871). Evliya Çelebi'den sonraki dönemlerde birçok hayrat ve vakıf eserler yapılmıştır. 17. yüzyılın sonlarında Kara Mustafa Paşa tarafından (d. 1634-35, ö. 1683) şehre uzak mesafelerden su getirilmiş, han, hamam ve cami yaptırılmıştır (Bilge, 1993: 523-525; Özcan, 2004:248; Utku, 2005: 506, 507). Haseki Gülnuş Sultan tarafından 1683 yılında hayrat olarak han ve mektep yaptırılmıştır (BOA, TS.MA.e, 20/22 ve 20/17, H. 1094). Ebubekir Paşa tarafından Cidde'de vakıf oluşturularak birçok hayrat yaptırıldığı vakıf kayıtlarından anlaşılmaktadır. Bekir Paşa tarafından sekiz adet hazırlatılan Mekke (Cidde) vakıflarının en erkeni 1735 tarihlidir (Tosun, 2003: 5, 74-79).

Batılı gezginlerden Carsten Niebuhr tarafından 1774 yılında çizilen haritada (Çiz. 1). Şehrin mimari dokusunun kıyıya paralel olarak şekillendiği görülmektedir. XIX. yüzyılda da Cidde, kıyıya paralel uzanan cadde üzerinde dükkânları bulunan bir şehirdir. Denize yakın mahalleler tüccarların uğrak yeri olup birçok han burada inşa edilmiştir. Burckhardt, Cidde'nin sokaklarını herhangi bir Türk kasabası sokağından daha iyi, geniş ve havadar olarak yorumlamış; şehirde iki büyük cami ile birçok küçük caminin olduğunu, valinin ikamet ettiği binanın değersiz olduğunu ve gümrük işlemlerinin de bu binada gerçekleştirildiğini kaydetmiştir (Burckhardt, 1829: 1, 17, 20, 21).

Cidde'nin tarihi eserlerinin yoğun olarak görüldüğü yer Balad/Beled'dir. Şam, Yemen, Mazlum ve Bahr olmak üzere 4 mahallesi vardır (Çiz. 2). Şehri çevreleyen surlar, Tosun Paşa Köşkü, Hz. Havva'ya atfedilen mezar gibi önemli anıtlar yıkılmıştır. Askeri Nizamiye Şahanei Kışlası ve süreç içerisinde restore edilerek özgün durumlarını büyük oranda kaybeden camiler günümüze kadar ulaşabilmiştir. Bu camiler Osman Bin Affan Camii (Abanoz Camii), Şafi Camii, Paşa Camii, Ökkeş/Ukaş Camii, Mimar Camii ve Hanefi Camii (Mescid-i Kebir)'dir. İbrahim Rifat 1921 tarihinde yayımlanan eserinde mevcut yapıları sıralamıştır.

Bunlardan bazıları şunlardır: Hükümet konağı, belediye meclisi, gümrük binası, telgraf işaretleri binası, bir yüksek okul, dokuz sıbyan mektebi, bir hastane, karantina binası, bir eczane, askeri kışla, 5 cami, otuz mescit, hamam, iki lokanta, kırk kahvehane, dokuz yüz dükkan, kırk ticari depo, sedef satışı için çarşı ve postaneler, balık satışı için çarşı, fırın, kırk yedi değirmen, on aşhane, ekin öğütmek için bir buharlı makine, bir mezbahane ve bir kireç ocağı (İbrahim Rifat, 2010: 53).



**Çiz. 1: Carsten Niebuhr'un çizdiği Cidde (1774),** (Haritanın kuzey-güney doğrultusu terstir) <https://pictures.abebooks.com/CPAULUSCH/22872946697.jpg>

1) Paşanın evi, 2) Bab-ı Şerif 3) Bab-ı Cedid, 4) Bab-ı Mekke, 5) Mekke yolunda bulunan gözetleme kuleleri, 6) Deniz suyu buharlaştığında tuzun toplandığı ova, 7) Hristiyan Mezarlığı, 8) Bir dizi kule kalıntısı, 9) Kadırga Limanı olarak adlandırılan yer, 10) Niebuhr ve arkadaşlarının evi, 11) Gümrük binası, 12) Kethüdanın evi, 13) Hz. Havva'nın mezarı, 14) Büyük mercan, kireçtaşı tepeleri ve kabuklar, 15) Hindistan ve Süveyş'ten gelen gemilerin demirlediği alan (Maneval, 2019: 24).



**Çiz. 2: Cidde'nin Mahalleleri (Ulrike, 2020: 172)**

Cidde'de tespit edilebilen Osmanlı döneminde yapılmış veya onarılmış eserlerin bir kısmı aşağıda başlıklar altında incelenecektir.

### **Kale**

Kale, beş kenarlı olup sahil kenarındaki şehri çevrelemektedir. Utku'nun, İbnü'l-Mücvir'den naklettiğine göre IX. ve X. yüzyıllarda İran Körfezi'nin (Basra Körfezi) doğu sahilinde, ticaret merkezi olan Siraf şehrinde meydana gelen deprem dolayısıyla Cidde'ye göç eden Farisiler tarafından, kerpiçten, önce 10 m genişliğinde, daha sonra da 5 m genişliğinde, toplam 15 m genişliğinde bir kale inşa edilmiştir. Kalenin dört kapısı bulunmaktadır, bunlar; Babü'l-Mekke, Babür-Roma, Babü'l-Medbega ve denize açılan kapısı Babü'l-Furda'dır. Surların etrafında hendek açılmış ve hendeğin suyu denize bağlanmış, böylece Cidde âdeta deniz içinde yüzen bir şehre dönüşmüştür (Utku, 2005: 509).

Şehir Osmanlı idaresine geçtikten sonra bütün eserlerde olduğu gibi kale de onarım görmüştür. Başbakanlık Osmanlı Arşivlerinde Cidde Kalesi'nin tamirinde çalışmak üzere Mısır'dan dülgerler ve sair işçiler ile bir mimar göndermesi hakkında Mısır beylerbeyisine gönderilen 1567 tarihli bir hüküm bulunmaktadır (BOA, A.DVNSMHM.d, 23/564). Evliya Çelebi'nin 1671 tarihinde verdiği bilgiye göre kale iki bin adım şeddadi sağlam taş yapı olup Mısır Sultanı Kansu Gavri tarafından yaptırılmıştır. Evliya Çelebi, devamında bu kalenin güney ucunda, Kızıldeniz kıyısında, büyük kalenin köşesine bitişik çepeçevre 600 adım olan iç kalesinin bulunduğunu, paşanın askerleriyle birlikte bu kalede oturduğunu ve Yemen Kalesi tarafına, doğuya açılan bir kapısının bulunduğunu yazmıştır. Dıştaki büyük kalenin ise biri Mekke tarafına biri de denize bakan ahşap kanatlı iki kapısının olduğunu notları arasına eklemiştir (Evliya Çelebi, 2011: 870-871).



Osmanlılar, bölgeyi Portekizlilerin deniz saldırılarından korumak için Cidde surlarını yeniden inşa ederek altı gözetleme kulesi ve altı kapı eklemiştir (Al-Ban, 2016: 133). XIX. yüzyılda ise kaleye ait duvarlar değiştirilerek kapı ve kule sayısı dörde indirilmiştir; kuzeyde Şam, doğuda Mekke, güneyde Şerif ve batıda Magharbah kapısı bulunmaktadır (Al-Ban, 2016: 133). İnşa edilen bu duvarlar 1940'lı yıllarda yıkılmıştır

([https://www.tripadvisor.in/ShowUserReviews-g295419-d319501-r301033228-Al\\_Balad-Jeddah\\_Makkah\\_Province.html](https://www.tripadvisor.in/ShowUserReviews-g295419-d319501-r301033228-Al_Balad-Jeddah_Makkah_Province.html)).

Bu kaleden başka, Cidde'ye yakın mesafelerde Osmanlılar'a ait beş kalenin daha olduğu tespit edilmiştir, ancak bunlar hakkında detaylı bilgilere henüz ulaşamamıştır. İbrahim Rifat, Türk askerlerinin kaldığı sağlam surlu birçok kalenin varlığından bahsetmiştir (İbrahim Rifat, 2010: 57), ancak detaylı bilgi vermemiştir. İnşaat mühendisi Sayın Ahmet Alperenler'in Cidde'de görev yaptığı sürede tespit edebildiği kaleler ise şunlardır: Cuffa Kalesi, Hulays Kalesi, Usfan Kalesi, Duhan Kalesi ve Al-Muvayh Kadim Kalesi'dir<sup>3</sup>.



**Fot. 1a: Cidde (Pesce, 1977)**

<sup>3</sup> Bu bilgiler Cidde'de inşaat mühendisi olarak çalışan Sayın Ahmet Alperenler Beyefendi'nin tuttuğu envanterden alınmıştır. Yazışma Tarihi: 16 Haziran 2021. 18:23. alperenler.divani@hotmail.com



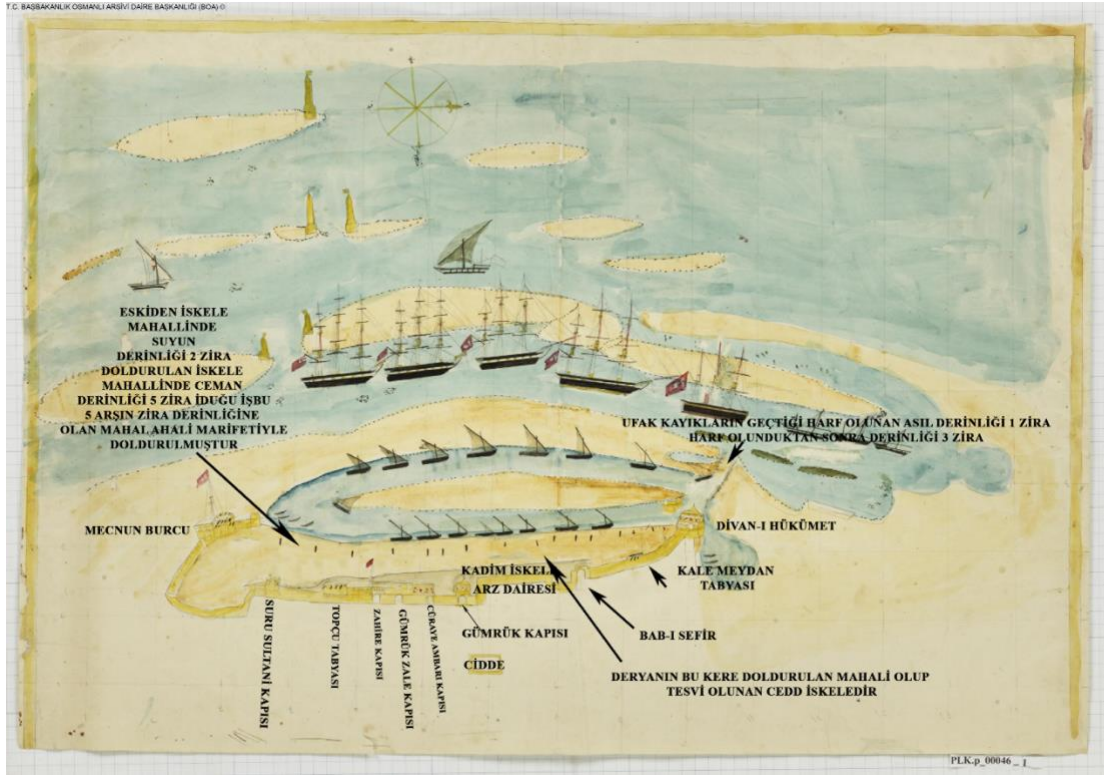
**Fot. 1b: Cidde, 1938**

<https://en.wikipedia.org/wiki/Jeddah#/media/File:Jeddah-1938.jpeg>



Ciz. 3a: 1851 tarihli Zira'-ı Mimarî Mikyası (BOA, PLK., p. 45/1)





Çiz. 3b: Cidde'ye Ait Bir Çizim (BOA, PLK. p. 46/1, Tarihsiz)



Fot. 2a: Cidde Surları

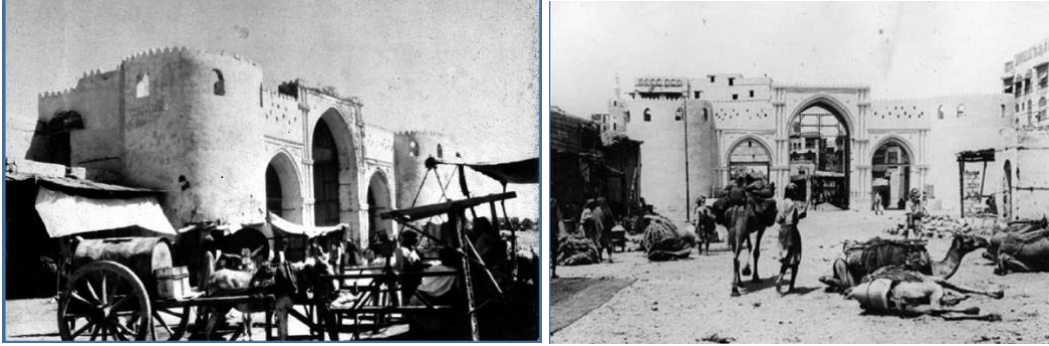
<https://twitter.com/BadrBadrah/status/1360647972887949319/photo/1>



**Fot. 2b: Cidde Kapısı**

Badr Badrah.Twitter. @BadrBadrah. Çevrimiçi. 27 Şubat 2021.

**Fot. 2c: Medine Kapısı (Historic Jeddah, The Gate To Makkah, 2013: 38)**



**Fot. 2d,e: Mekke Kapısı (Historic Jeddah, The Gate To Makkah, 2013: 74, 78)**

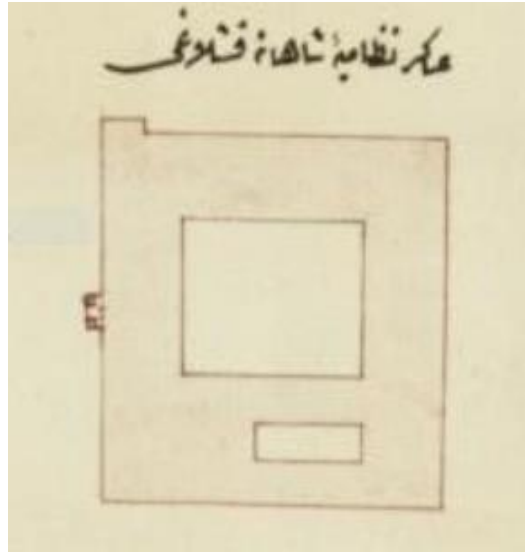
### Kışla

Şimdiye kadar Cidde’de en az iki kışlanın olduğu tespit edilmiştir. Bunlardan biri sahilde diğeri de şehri çevreleyen surların dışında kuzeydedir (BOA, PLK., p. 45-1) (Çiz. 3a). Kuzeyde bulunan kışla günümüze kadar ulaşabilmiştir.

Başbakanlık Osmanlı Arşivleri’nde 1263/1846-1847 yılında Cidde’de bulunan Kışla-i Hümayun’un tamiri (BOA, İ. MVL. 103/2253), 1268/1851 de Cidde’de Asakir-i Nizamiye Kışlası’nın tamiri (BOA, İ. MVL. 223/7600.) 1281/1864-65 yılında Topçu Askeri Kışlası’yla anbarının tamiri şeklinde yazışmalar bulunmaktadır (BOA, İ. DH, 534/37030). 1309/1891-92 yılında ise inşası yapılan topçu kışlasının resmi açılışı şeklinde bir kayıt bulunmaktadır (BOA, Y. PRK.ASK, 80/59).

Bir ihtimal bu kışla sahil kenarındaki kışlardır (Çiz. 3a).1315/1897 yılında Taif’de yapılmış olan kışla ile Cidde’de inşası düşünülen kışlalara birer ahırla, birer hamam, mutfak ve barakaların kurulması hakkındaki bilgiler inşa sürecinin devam ettiğini göstermektedir (BOA, İ. HUS, 56/72). Sur dışında bulunan Askeri Nizamiye Şahanei Kışlası günümüzde askeri şube olarak kullanılmaktadır.

Askeri Nizamiye Şahanei Kışlası, 1851 tarihli bir krokiye göre dikdörtgen planlı ortada avlusu, batıda girişi, kuzeybatı köşede hafif çıkıntısı olan bir tasarıma sahiptir (Çiz. 4). 1930’lu yıllara ait fotoğraflarda ise dikdörtgen planlı, dört köşede kuleleri olan ön kısmında olmak üzere kısmen iki katlı bir düzenlemeye sahiptir. Mercan taşı ile yapılan kışlanın bütün cephelerinde ve köşe kulelerinde dikdörtgen pencere açıklıklarına yer verilmiştir.



**Çiz. 4:** Askeri Nizamiye Şahanei Kışlağı (BOA, PLK., p. 45/1. 1851 tarihli)



**Fot. 3a:** Kışla Üstten Görünüm

Historic-Jeddah-AL-Balad, Çevrimiçi. 10 Ocak 2022

<http://wikimapia.org/12073261/Historic-Jeddah-AL-Balad#/photo/1304995>





**Fot. 3b: Yandan görünüm**

Badr Badrah.Twitter. @BadrBadrah. Çevrimiçi. 27 Şubat 2021.



**Fot. 3c: Kışlanın Bugünkü Durumu**

<https://twitter.com/Anaserafi/status/650364120592683008/photo/1>

### **Camiler**

Erken tarihlerde Cidde’de, Ömer b. Hattab’a nisbet edilen iki cami (bunlardan biri Şafi Camii) ile Harun Reşid’e atfedilen abanoz ağacından yapılmış iki sütunlu bir mescidin var olduğu kaynaklardan anlaşılmaktadır (Öztekin, 2001: 50; Utku, 2005: 511). Harun Reşid’e atfedilen cami, Abanoz Camii veya Osman b. Affan Camii olarak süreç içerisinde gerçekleştirilen onarım ve restorasyonlarla günümüze kadar ulaşmıştır (Pesce, 1977: 125). 1671’de Cidde’ye gelen Evliya Çelebi, biri deniz kıyısında gümrük binasına yakın tek minareli eski tarz diğeri de kale dışında ufak tefek bir caminin olduğunu bunların dışındakilerin mescit tarzında yapıldığını yazmıştır. Başbakanlık Osmanlı Arşivlerinde ise 3 caminin ismine rastlanılmaktadır. Bunlar, Bekir Paşa Mescidi, Mimar Camii ve Mescid-i Kebir’dir. Cidde’de, Mescid-i Kebîr (BOA, EV. D., 15937, H. 12 Muharrem 1273 / 12 Eylül 1856) olarak adlandırılan bir cami günümüzde mevcut değildir.

Ancak 1990 yılında Ulu Camii olarak adlandırılan bir cami yıkılarak yerine Hanefi Camii yaptırıldığı internet kaynaklarından öğrenilmektedir (<https://whc.unesco.org/en/list/1361/>). Muhtemelen bu cami Mescid-i Kebîr'dir.

Bu bölümde Osmanlı döneminde veya Osmanlı döneminden önce inşa edilmiş ancak Osmanlı döneminde onarılarak adeta yeniden inşa edilmiş olduğu tespit edilebilen bazı camiler tanıtılmaya çalışılacaktır.

### Şafi Camii

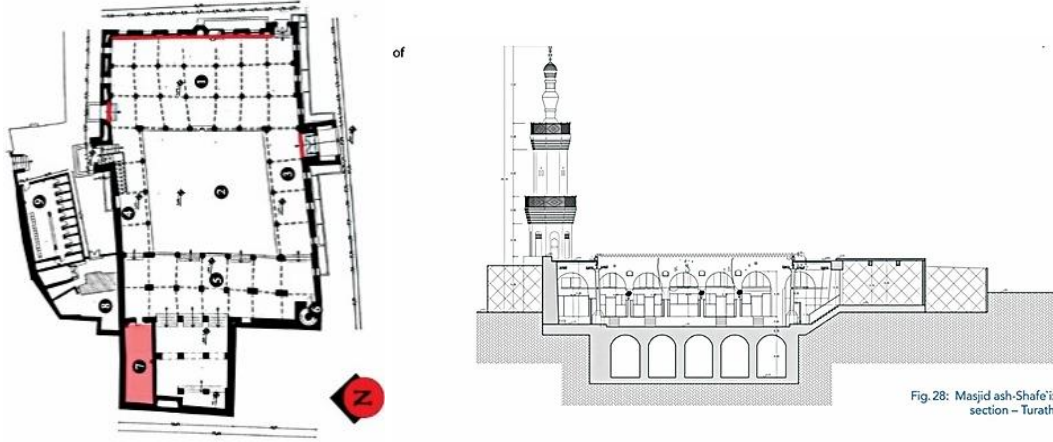
Cidde'deki en önemli ve en eski camilerden biri olan ve bir mezhep ismiyle anılan Şafi Camii, eski Kuyumcular, Gümüşçüler ve Bakırcılar çarşısının yakınında tarihi Mazlum semtinde yer almaktadır. Cami ilk olarak Ömer bin Hattab tarafından inşa edilmiştir (Abbas, 2014: 9). King, Abdülkuddüs el Ensari'den (Abd al-Quddüs al-Ansary) aktararak Hz. Ömer döneminde inşa edilemeyeceğini çünkü Cidde'nin o dönem bir şehir olmadığını yazmıştır. Bunun yerine Yemen'de hüküm süren Resûlîler (Resûlîler için bkz. Tomar, 2008:1-2) döneminde I. Melikü'l-Muzaffer Yûsuf tarafından 648/1250 civarında inşa edildiği mantıklı görülürken (King, 1986: 38) Abbas 1250 civarında yapının onarım amacıyla yeniden inşa edildiğini yazmıştır (Abbas, 2014: 9).

Abbas'ın verdiği bilgiye göre cami, 1533 yılında Cidde'yi ziyaret eden Hintli bir tüccar olan Hoca Muhammed Ali tarafından restore edilmiş ve caminin etrafına masrafların karşılanması için vakıf evler ve dükkanlar inşa ettirilmiştir. Ahşap sütunlar Hindistan'dan getirilmiş ve minare hariç tüm cami yenilenmiştir. Mevcut minarenin Resûlîler döneminde inşa edildiği kabul edilmektedir (Abbas, 2014: 10). Caminin bilinen son durumu Osmanlı mimari özellikleri taşıdığıdır (King, 1986: 38)

Plana göre doğu batı yönünde asimetrik dikdörtgen şekilli açık avlulu ve mihrap önü kubbeli bir camidir. Mihrap önü kısmında 3 sıra halinde birbirine paralel sahnlar, sağ ve solunda birer sıra revak, batısında ise yine iki sıra revak bulunmaktadır (Çiz. 5a,b).

Güneyde dışa taşkın, yanları duvarla örülü, sadece giriş kısmında yuvarlak kemerli açıklık bulunan bir bölüm ana giriş kapısı görünümünde olup diğer kapılar daha sadedir. Doğuda bulunan kapı üç dilimli kemere sahip olup kemerin etrafı zencerek motifle çevrelenmiştir.





**Çiz. 5a: Şafi Camii Planı.** Doğu revak, 2. Açık avlu, 3. Güney revak, 4. Kuzey revak, 5. Batı revak, 6. Minare, 7. Kadınlar ibadet yeri, 8. Havalandırma odası, 9. Abdest alma yeri.

<https://www.researchgate.net/publication/342381274>

**Çiz. 5b: Şafi Camii Kesiti** ((Waheeb: 2023)



**Fot. 4a. Şafi Camii, Dış Cepheden Bir Bölüm**

[https://commons.wikimedia.org/wiki/File:Al-Shafi\\_Mosque\\_in\\_old\\_Jeddah,\\_Saudi\\_Arabia,\\_founded\\_1250\\_\(2\)\\_50703488421.jpg](https://commons.wikimedia.org/wiki/File:Al-Shafi_Mosque_in_old_Jeddah,_Saudi_Arabia,_founded_1250_(2)_50703488421.jpg)

**Fot. 4b: Avlu ve Minare**

[https://commons.wikimedia.org/wiki/File:Al-Shafi%20%80%99i\\_Mosque.jpg](https://commons.wikimedia.org/wiki/File:Al-Shafi%20%80%99i_Mosque.jpg)

### Ökkeş/Ukaş Camii

Denize yakın olan cami, güney taraftan ünlü Kabil Caddesi'ne (batı tarafında girişin başında) ve doğu taraftan el-Nede pazarına bakmaktadır. Pesce, Abdülkuddüs el Ensari'den (Abd al-Quddüs al-Ansary) aktararak caminin 11. yüzyılda Ciddeli tüccarlardan "El-Damigani /al-Damagani" tarafından inşa edilmiş olabileceğini ileri sürmekle birlikte "Abaza Ökkeş" adlı bir tüccar tarafından onarıldığını veya yeniden inşa edilmiş olabileceğini kaydetmiştir (Pesce, 1977: 124).

1959 yılında yapılan kapsamlı onarımdan sonra cami orijinal görünümünü kaybetmiştir. Restore edilmeden önce kare planlı revakla çevrili iç avlulu bir tasarıma sahiptir (Pesce, 1977: 124) Kral Abdülaziz Caddesi'ne yakın bir konumda bulunan minaresi fotoğraflardan anlaşıldığı kadarıyla sekizgen gövdeli iki ahşap şerefeli bir forma sahiptir.



**Fot. 5a: Kabil Caddesi, Ökkeş Camii ve Arka Planda Mimar Camii**

(<https://saudia10.com/wp-content/uploads/2017/08/%D8%B4%D8%A7%D8%B1%D8%B9-%D9%82%D8%A7%D8%A8%D9%841.jpg>)

**Fot. 5b: Ökkeş Camii, Yeni Hali**

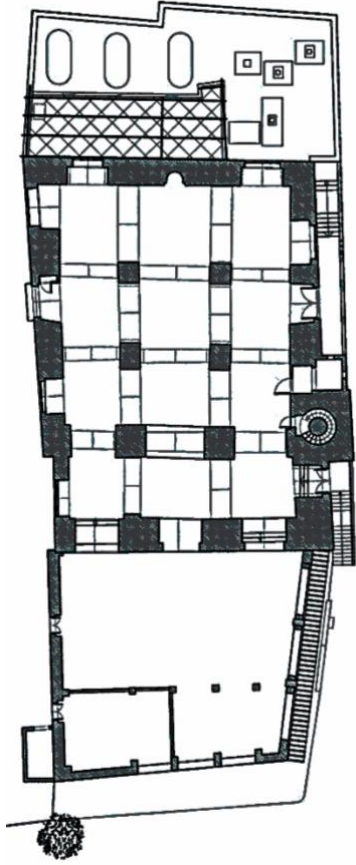
<https://www.wafyapp.com/en/article/the-rich-history-of-jeddahs-mosques>

### **Mimar Camii**

Osmanlı Camii olarak da zikredilen Mimar Cami Kabil Caddesi'nin doğusunda yer almaktadır.

1703 tarihli belgede Kara Mustafa Paşa tarafından müceddeden bir cami inşa edildiği yazılmış ve su yollarının onarımı için ödenecek meblağlardan bahsedilmiştir. Bu belgeden yapılan eserler için bir vakıf oluşturulduğu da anlaşılmaktadır (BOA, AE. SMST.II, 140/15534, H. 09 Rebiulevvel 1115/1703). 1896 yılında cami vakfından olan harab evlerin yeniden inşa edilmesi (BOA, ŞD, 139/39, H. 27 Cemaziyelevvel 1314 /3 Kasım 1896; BOA, BEO, 875/65620, H. 26-06-1314 / 2 Aralık 1896) ve “Mustafa Paşa vakfından olan Mimar Camii'nin hitabet cihetine, kırkbeş kuruş maaş tahsis edilmesi”, şeklinde yazılmış ifadeler vakfın bu tarihlerde de işlevsel olduğunu göstermektedir (BOA, BEO / 1191 – 89285. Rumi 2 Ağustos 1324/ 14 Ağustos 1889). Yine arşiv kayıtlarında camiiin 1902-03 yılları (BAO, BEO, 1960 – 146998, H. 09-09-1320/10 Aralık 1902) ile 1904-05 yıllarında onarım gördüğü anlaşılmaktadır (BEO, 2299/172359, H. 05 Muharrem 1322 / 22 Mart 1904). Bu kayıtlardan dolayı Kara Mustafa Paşa tarafından 17. yüzyılın sonlarında inşa edilen caminin (Bilge, 1993: 523-525; Özcan, 2004:248; Utku, 2005: 506, 507) Mimar Camii olduğu anlaşılmaktadır.

Cami dikdörtgen planlı, düz dam şeklinde örtülü, alt katı tonozlu bir mekan üst katı ise ibadet yeri olarak kullanılan iki katlı bir tasarıma sahiptir. Altlı üstlü yerleştirilmiş iki sıra pencerelerin altta bulunanları dikdörtgen üstte olanları ise yuvarlak kemerlidir ve bütün cepheler tamamen beyaz badanalıdır. Restore edilirken çekilen fotoğraflardan, onarım için kaldırılan sıvanın altından görünen malzeme, caminin moloz taştan inşa edildiğini ve aralara ahşap hatıllar yerleştirildiğini göstermektedir. Kare kaideli ve iki şerefeli sekizgen gövdeli bir minaresi bulunmaktadır. Birinci şerefeye kadar olan kısım sekizgen gövdeli, ikinci şerefeye kadar olan kısım ve yukarısı silindirikdir. Sonraki onarımlarda şerefe altları değiştirilerek yenilenmiştir.



Çiz. 6a, b: Mimar Camii Plan ve Kesit (Historic Jeddah, The Gate to Makkah, 2013: 46)



**Fot. 6: Mimar Camii** (tarihsiz), (@BadrBadrah).

### **Paşa Camii**

Şam Mahallesi'nde bulunmaktadır. Cidde valisi Ebubekir Paşa<sup>4</sup> tarafından 1724-25 yıllarında cami (King, 1986: 39-41; Pesce, 1977: 123) okul ve sebil yaptırılmıştır (Özoran, 1982: 29). Bekir Paşa'nın Cidde'ye ait 8 vakfiyesi bulunmaktadır. Bu vakfiyelerin içerisinde Cidde'de yaptırdığı mescit, okul ve sebilin de adı geçmektedir (Tosun, 2003: 5, 74-79). 1774 tarihli bir belgede: Cidde Limanı'nda Şeyhülharem, Bekir Paşa Camii hatipliğinin tevcih edildiği bilgisi vakfın faal olduğunu göstermektedir (BOA, İE.HAT. 4/424, H. 29.12.1187). 1873 tarihli bir çizimde de Bekir Paşa Mescidi olarak zikredilmiştir (BOA, PLK.p.. 2956, 1 Şaban 1290) (Çiz. 9).

Pesce, alternatif bir isim olarak Memlûklülere Sultan Hasan'ı ileri sürmüştür (Pesce 1977: 123). King, Tamisier'in 1832 yılında yaptığı ziyaret sonrası Cidde'deki dikkat çekici camilerin ilkinin Sultan Hasan Camii olarak yazdığını, Strika'nın da Cidde camileri üzerinde yaptığı araştırmada bu bilgiye yer vermediğini ve eskiden caminin yanında bir medrese olduğunu yazdığını kaydetmiştir (King, 1986: 39-41).

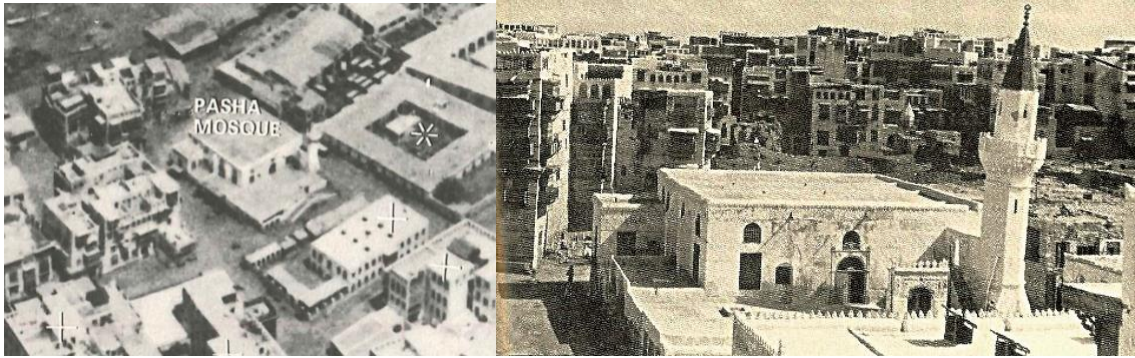
Cami 1978 yılına kadar özgün hâlini muhafaza etmiş, bu tarihten sonra yıktırılıp yerine yeni bir cami inşa edilmiştir (<https://www.hedefhalk.com/yazarlar/makale/ciddenin-dunya-kulturundeki-tarihi-yeri/602659>)

<sup>4</sup> Ebu Bekir Paşa 1670'de Alanya'da doğmuştur ve Bekir Paşa adıyla bilinmektedir. III. Ahmet zamanında kapıcıbaşı, darbhane emini, gümrükçü, çavuş başı olarak görev yapmış, vezir rütbesiyle Cidde ve Mısır valilikleri, I. Mahmud döneminde de Anadolu, Rumeli, Mora, Konya, Şam ve Bosna valilikleri görevinde bulunmuş ardından Kıbrıs Muhassılı olmuştur. Eğriboz Muhafızlığı'nda yapan Ebu Bekir Paşa daha sonra Kaptan-ı Derya görevine yükselmiş ve 1759'da İstanbul'da vefat etmiştir. Bknz: Beria Remzi Özoran, "Kıbrıs Adasında Bekir Paşa Vakfı", **Vakıflar Dergisi**, 16 (1982), 29.



Cami, cadde seviyesinden yüksekte bir platform üzerine inşa edilmiştir. Dükkânlar ve pazarlarla çevrilidir. Fotoğraflardan görüldüğü kadarıyla platformun alt katı muhtemelen dükkân veya depo olarak değerlendirilmiştir. Yukarı çıkan çift yönlü merdivenlerin hemen önünde süslenmiş bir giriş kapısı bulunmaktadır. Pesce, Namaz kılınan bölüme açık avlu olarak kullanılan ve aslında teras olan bir bölümden girildiğini, ibadet mekanının kare planlı, düz çatılı, kare sütunlu ve üç sahnalı olduğunu yazmıştır (Pesce, 1977: 123-124). Sivri kemerli mihrap yazılarıyla tezyin edilmiş ve yeşil renge boyanmıştır. Caminin güney ve doğu tarafında teras vardır. Cami altta dikdörtgen üstte de alttakinden biraz daha küçük yuvarlak kemerli pencerelerle aydınlatılmıştır.

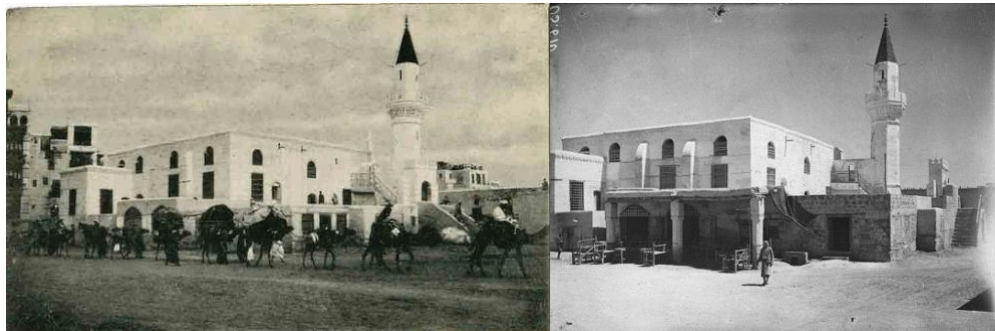
Giriş kapısı sarımtırak taşla örülü, basık kemerli olup dikdörtgen bir silmeyle çevrelenmiştir. Bu kapı zencerek motiflerle, mukarnaslarla ve rozetlerle süslenmiştir. Kare taban üzerine sekizgen gövdenin yükseldiği minarenin şerefe altlığı da sarımtırak taşla örülü mukarnaslardır.



**Fot. 7a: Paşa Camii,** (havadan görünüm 1940 civarı Pesce, 1977: 122)

**Fot. 7b: Paşa Camii,** 1927

(<http://historicjeddahbybassimarkook.blogspot.com/2016/01/blog-post.html>)



**Fot. 7c. Paşa Camii, 1918 Fot. 7d: Paşa Camii, 1918** (Maneval, 2019: 2/46)

(<https://www.balkanphila.com/shop/saudi-arabia-jeddah-unused-postcard/>)





**Fot. 7e: Paşa Camii (Historic Jeddah) Fot. 7f: Paşa Camii (@BadrBadrah)**

### **Hız. Havva Türbesi**

Türbe, şehir surlarının dışında kuzeydedir (Çiz. 3a, 7a). Rivayetlere göre Hz. Havva cennetten çıkarıldıktan sonra Cidde'ye inmiş, Arafat'da Hz. Adem ile buluşmuştur. Başka bir rivayete göre de Havva'nın cesedi sonradan Cidde'ye defnedilmiştir ve Cidde'nin bereketi ondan kaynaklanmaktadır. Utku'nun, İbn Mücavir'den aktardığına göre Hz. Havva burada medfun olduğu için şehrin ismi "dişi ata- insanlığın anası" anlamına gelen "cedde" kelimesinden türemiştir (Utku, 2005: 505, 521-522). Hz. Havva'nın kabrinin Cidde'de olduğu ilk defa El İdrîsî tarafından 12. yüzyılın ortalarında yazılmıştır (Pesce, 1977: 126). 12. yüzyılın sonlarında ise İbn Cübeyr, Cidde hakkında detaylı bilgi verirken "Hz. Havva'nın (r.a.) evinin olduğu söylenen yüksek yapıyı tarihi bir mekân var" şeklinde tarif etmiştir (Öztekın, 2001: 49). Farîsiler tarafından Hz. Havva'nın kabrinin üzerini tuğla ve kireçle örülerek mozole haline getirilmiştir (Utku, 2005: 505, 509, 521-522). XVII. yüzyılda, Hz. Havva'nın kabrinin siyah taşlarla kaplı yaklaşık üç yüz zira' (150 m) uzunluğunda olduğu bilgisi bulunmaktadır (Ersöz, 2019: 123). Evliya Çelebi Cidde'ye geldiğinde Hz. Havva'nın kabrini ziyaret etmiş ve şu bilgileri vermiştir:

"Hazret-i Adem zevcesi ve insanoğlunun annesi Hazret-i Havva ziyaretgâhı: Asıl vatanımız olan mübarek batınları [karınları] üzerinde bir küçük kubbe vardır. Çöl ve çölîstan yerde olmakla o kadar süslü değildir. Ama yeşil atlas ile örtülü sanduka içinde yatmaktadır. Kubbeden dışarıda mübarek başları ve ayakları üzerinde çakıl makıl cinsi taşlar yığılıdır ki o hesap üzere boyları 70 adımdır. Melek Ahmed Paşa hatunu merhume Kaya Sultan bu Havva Ana üzere 7 kubbe inşa etmek için malından 50 kese ayırıp bu Hidde'de olan tatlı suyu Hidde'ye ve Cidde'ye akıtmayı üstlenmişti. Ancak doğum sırasında vefat edince böyle büyük bir hayır nasip olmadı...

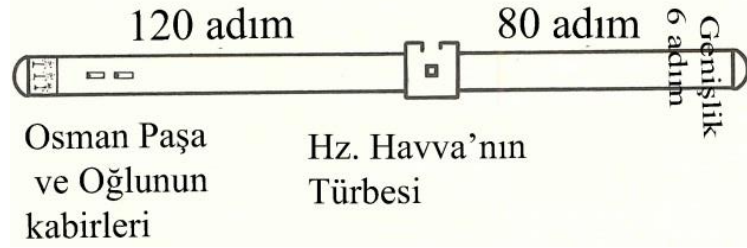
Bir rivayette Hazret-i Nuh Tufan'dan bir yıl önce Hazret-i Adem'in Arafat'tan ve Hazret-i Havva'nın Cidde'den cesetlerini çıkarıp taptaze vücutlarını tuzlayıp kızaklar ile çekerek Kudüs-i şerifte defnetti, derler, sorumluluk râviye aittir.” (Evliya Çelebi, 2011: 868-871).

1737 yılında Cidde Valisi Hacı Ahmed Paşa ve Şerif Mesud döneminde, Sultan I. Mahmud'un Validesi Saliha Sultan'ın gönderdiği paralar ile kabir, etrafındaki duvar ve türbeler tamir ve ikmal edilmiştir (BOA, TS.MA.e, 566 /2, H. 25 Şevval 1149 / 26 Şubat 1737). 1774 tarihini taşıyan Carsten Niebuhr'un çiziminde türbe, dikdörtgen şeklinde gösterilmiştir (Çiz. 1). Burckhardt ise türbeyi dört fit uzunluğunda (121,92 cm) 2 veya 3 fit (3 fit, 91,44 cm'ye eşittir) yüksekliğinde kaba taş bir yapı şeklinde tanımlamıştır, kubbeden bahsetmemiştir (Burckhardt, 1829: I, 25) (Çiz. 7a, b). Yani dikdörtgen küçük bir mezar görünümündedir. Bu sebeple fotoğraflarda görülen kubbeli tasarımın 1815 yılından sonra yapılmış olması muhtemeldir (Fot. 8a). Hz. Havva Türbesi'nin kubbeli son halini kimin yaptırdığı ile ilgili net bilgiye henüz ulaşılmamış olsa da Cidde ile günlük gidiş gelişleri olan Kızıldeniz'in karşı sahilindeki Sevakin'de, Mehmed Nuri Bey tarafından Şeyh Şazeli Ebu'l-feth için 1851-1856 yılları arasında yaptırılan türbe ile benzer mimari özelliklere sahip olması (Alçı, 2022: 382-395) 19. Yüzyılın ortalarına işaret etmektedir. Benzer başka bir tasarım da Hz. Peygamber'in dedeleri Abdülmüttalip ve Abdülmenaf ile amcası Ebu Talib'in türbelerinde uygulanmıştır (İbrahim Fırat, 2010: 67). Türbenin son hâli İbrahim Rifat tarafından şu şekilde tarif edilmiştir: Uzunluğu 150 metre, genişliği 4 metre, yüksekliği 1 metredir. İddia ettiklerine göre üzerinde üç kubbe vardır. Bunlardan biri başının diğeri göbeğinin üçüncüsü de ayaklarının üzerindedir (İbrahim Rifat, 2010: 55). Türbe 1928 yılında Kral Abdülaziz tarafından yıktırılmıştır (Pesce, 1977: 130).

Fotoğraflardan anlaşıldığı üzere uzun dar dikdörtgen bir planın ortasında kubbeli türbe, bir tarafında giriş kapısı diğer tarafında Osman Paşa ve oğluna ait kabirler bulunmaktadır. Ortada bulunan kare planlı ve kubbeli türbenin köşeleri pahlı olup pah ile kubbe arası dendanlarla süslenmiştir. Yandaki dikdörtgen mekânın, giriş bölümü mü yoksa kabir mi olduğu anlaşılamamaktadır.



**Çiz. 7a: Hz. Havva'ya atfedilen kabir, 1851. Hazakabrminü'l cemi (toplu mezarlık) Hz. Seyyidina Havva radiyallahuanh (BOA, PLK., p. 45/1)**



Çiz. 7b: Burton'un çizimi, 1853 (Pesce, 1977: 126)



Çiz. 7c: Hz. Havva'nın Kabri (Pesce, 1977: 128-129)



Fot. 8a: Hz. Havva Türbesi (<https://pin.it/6YSeVdf>)

Fot. 8b: Sevakin'de Şeyh Ebu'l Feth Türbesi

Fot. 8c: Hz. Peygamber'in Dedeleri Abdülmüttalip ve Abdülmenaf ile Amcası Ebu

Talib'in Türbeleri (İbrahim Rifat, 2010: 67)

## Hastane

Osmanlı döneminde hastane ve sağlık örgütlerinin yurt dışına yayılması 1840'dan sonra başlamaktadır. Açılan ilk hastanelere Gureba Hastanesi denmiştir. Askerî hastalar için askeri hastaneler kurulmuş, siviller için ise darüşşifaların versiyonu olan hastaneler kurulmaya başlanmıştır (Göçer, 2014: 145). Başbakanlık Osmanlı Arşivleri'nde Cidde'de bir hastahane inşasına ait belge bulunmakla birlikte bunun mimari anlamda ne tür bir hastane olduğuyla ilgili açıklama henüz tespit edilememiştir (BOA, İ. MVL., 103-2253 / H-16-08-1263/30 Temmuz 1847).

1277/1860 tarihli bir belgede “Cidde’de inşa olunan Gureba Hastahanesi’ne personel ve ilaç gönderilmesi” şeklindeki bilgi bir hastanenin inşa edildiğini göstermektedir (BOA, A.MKT.MHM, 200/42, H. 07 Cemaziyelevvel 1277).

1868 civarında, muhtemelen hem askeri hem de sivil ihtiyaçlar nedeniyle yeni bir hastanenin açıldığı bilgisi vardır (Ulrike, 2020, 119). 1884 yılında yapılan hac döneminde, Cidde’de Mekke Kapısı’nın dışında hacılar için geçici bir hastane kurulmuştur (Ulrike, 2020, 264).

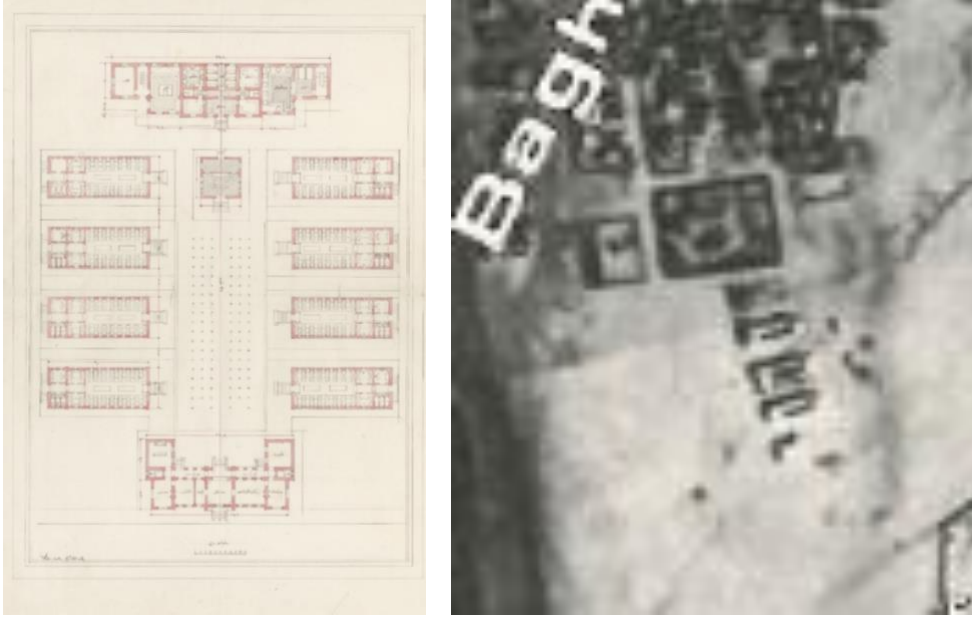
Başbakanlık Osmanlı Arşivlerinde 1899 tarihli bir plan bulunmakla birlikte (Çiz. 8a, b) bu hastane planının veya projesinin yapılıp yapılmadığıyla ilgili henüz bir bilgiye rastlanmamıştır. Günümüze yakın bir tarih olmasına rağmen herhangi bir bina kalıntısı da dikkat çekmemiştir. Ancak Fotoğraf 1a detayında tıpkı hastanede olduğu gibi dar dikdörtgen yapı grubu dikkat çekmektedir. Ne olduğu henüz tespit edilememekle birlikte hastanenin yapımına başlanıp yarıda kaldığı fikrini akla getirmektedir.

1910’da İngiliz bir doktor Cidde’de bir hastaneyi ziyaret etmiş bu hastanenin iki taş odadan ve kalitesiz ahşap bir yapıdan oluşan nispeten basit bir yapı olduğunu, ahşap bölümün eskiden ‘Belediye Hastanesi’ olarak kullanıldığını, taş bölümün ise bir müddet askeri hastane olarak kullanıldığını yazmıştır (Ulrike, 2020, 119).

Yayılan salgın hastalıkların kontrol edilmesinin zorluğu nedeniyle 1910’da yerel sağlık kararlarına yabancı müdahalesi artmıştır. Bu müdahaleleri en aza indirmek amacıyla ayrı bir Hicaz Sağlık İdaresi kurulmuştur. Eski tesislerin yerine muhtemelen eski Cidde’nin güneyinde bir dizi prefabrik Alman karantina kışlası kurulduğuna ilişkin bilgi vardır (Ulrike, 2020, 264).



**Çiz. 8a: Osmanlı Devleti’nin Cidde’de Yapmayı Planladığı Hastane**



**Çiz. 8b: Osmanlı Devleti'nin Cidde'de Yapmayı Tasarladığı Hastane Planı (BOA, PLK. P. 2241/2) H. 02-06-1317/ 8 Ekim 1899**

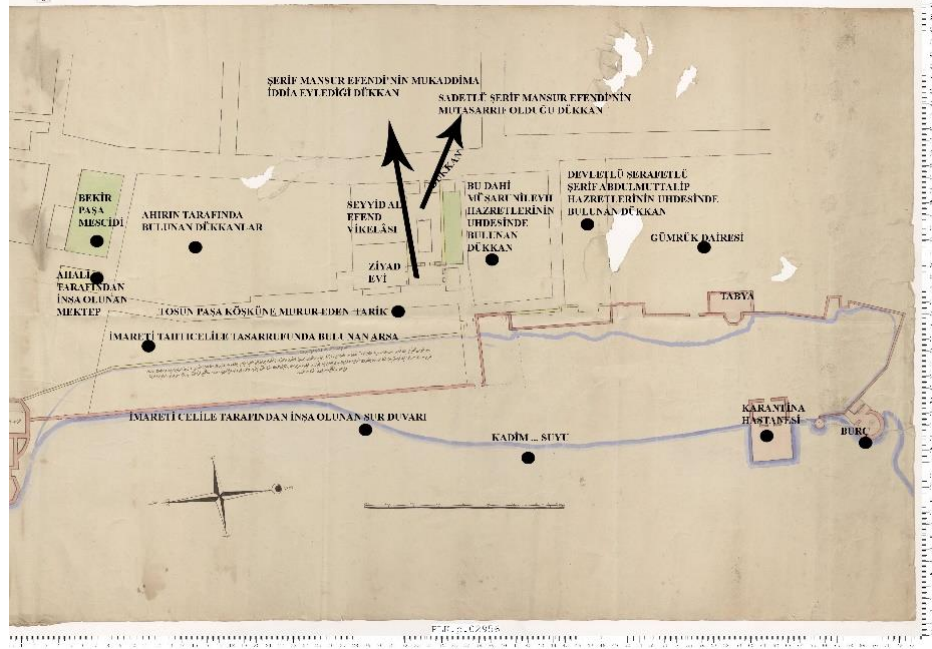
**Fot. 1a'nın Detayı (Pesce 1977)**

### **Askeri Nizamiye ve Topçu Hastanesi (Tosun Paşa Köşkü)**

Cidde'de tespit edilen ve hastane olarak kullanılan diğer bir yapı da Asakiri Nizamiye ve Topçu Hastanesi'dir. Salgın hastalıkların Kızıldeniz üzerinden hacılar vasıtasıyla yayılması sebebiyle karantina meselesi Avrupa siyasetinde de yer almaya başlamış, Fransa Doğu'da koleranın önlenmesiyle ilgili konferans toplanması için tebligat vermiştir. Osmanlı Devleti, konferansın İstanbul'da toplanması koşuluyla kabul etmiş, Fransa'nın fikrini benimserken Hicaz'a da bir grup doktor (tabib) göndermiştir. Bunun üzerine Mısır hükümeti Dr. Hüsnü Haşimi Bey'in başkanlığında kâtip, eczacı, kavas ve hastabakıcılardan oluşan bir sağlık ekibini göndermiştir. Mısır hükümetinin gönderdiği grup Cidde'ye gelip-giden gemi, kayık ve yolcuları muayene ederek temiz olanlara "şehadetname" vermişlerdir. Bu yöntem Cidde'deki topçu nizamiye askerî serceraları Halid Efendi tarafından yürütülmüştür. Böylelikle deniz tarafı kontrol altına alınmıştır (Sarıyıldız, 1989: 21). Bu çalışmaların geçtiği muhtemel bina; Tosun Paşa Köşkü denilen Asakiri Nizamiye ve Topçu Hastanesi'dir. Plan bir hastane planından çok farklıdır, köşkten hastaneye dönüştürülmüştür. Carsten Niebuhr'un çizdiği haritada da burası 1 numarayla gösterilerek "Paşan'ın Evi" olarak adlandırılmıştır. Eski köşk yeni hastane binası üç ana küleden oluşmaktadır. Girişte yarım yuvarlak bir alandan kalın duvarlı dikdörtgen bir mekâna girilmektedir. Arkada sekizgen planlı bir mekân vardır ancak plan detaylı değildir (Çiz. 9b, c) (Fot. 9).

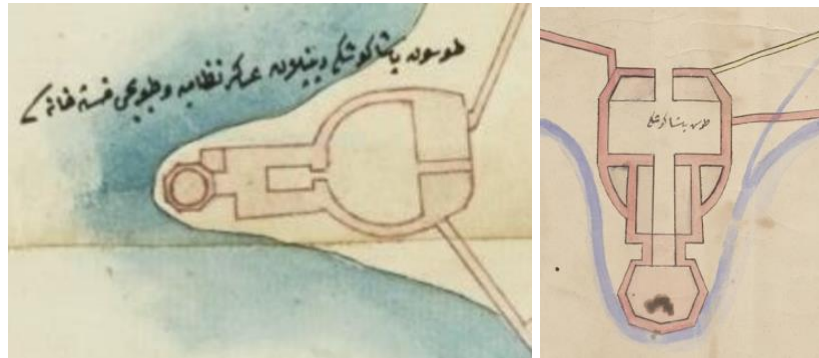


Bu hastanenin dışında 1873 tarihli krokide Cidde’de (Çiz. 9a, 10) dikdörtgen planlı Karantina Hastanesi görülmektedir. Yapılan araştırmalarda sahil kısmında bir “Karantina Hastanesi” fotoğrafı görülmüştür. Fotoğraftaki bina üç katlı bir görünüm arzetymekte olup üzeri eğimli çatı ile örtülüdür (Çiz. 9), (Fot. 10a, b).



**Çiz. 9: Cidde Sahil Kısmında Bulunan Bir Kısım Yapılar ve Karantina Hastanesi**

( PLK.p.. 2956, Şaban 1290/ 24 Eylül 1873)



**Çiz. 10a: Tosun Paşa Köşkü denilen Asakiri Nizamiye ve Topçu Hastanesi (1851)**

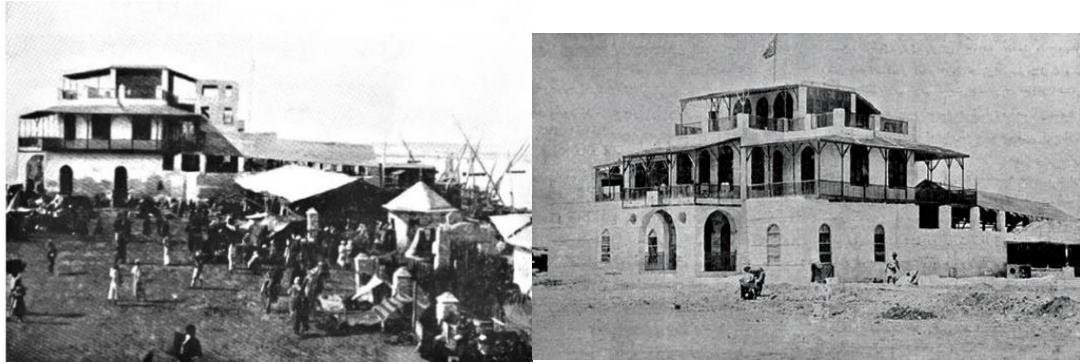
(PLK., p. 45/1)

**Çiz. 10b: Tosun Paşa Köşkü, detay (1873) ( PLK.p.. 2956)**



**Fot. 9. Tosun Paşa Köşkü (Asakiri Nizamiye ve Topçu Hastanesi) kalıntıları**

<https://pdfs.semanticscholar.org/c9e8/5172eb254e13a9a2b943ce3741edd4df8fbc.pdf>



**Fot. 10a: Cidde Karantina Hastanesi (İbrahim Rifat, 2010: 47)**

**Fot. 10b: Osmanlı Dönemi Karantina Binası, 1900'ler**

[https://fi.pinterest.com/pin/645633296552646722/?nic\\_v2=1a21qJfbP](https://fi.pinterest.com/pin/645633296552646722/?nic_v2=1a21qJfbP)

## Evler

Cidde'nin en dikkat çeken mimari yapılarından belki de birinci sırada yer alanı evlerdir. İbn Cübeyr 1183 yılındaki Cidde'nin evlerini taş ve kerpiçten yapıldığını, kamıştan kulübelerin olduğunu yazmıştır (Utku, 2005: 511). 1814'te Cidde'ye gelen Burckhardt'ın notlarına göre, şehirde, sazlık, talaş ve çalılıklardan oluşan kulübelerde Arabistan'ın hemen hemen bütün mahalle ve kasabalarında olduğu gibi bedevi modasına göre yaşayan bedeviler ya da fakir köylüler ve işçiler yaşamaktadır (Burckhardt, 1829: 16, 17, 18). Günümüze kadar sağlam olarak ulaşan evler genelde şehrin zengin tüccarlarına aittir. *Manqabah* lagününden getirilen mercan taşıyla yapılmış ve revşenli olan bu evler iki veya daha fazla kattan oluşmaktadırlar (revşenli evler için bkz. Alçı: 2022). Cidde'de inşa edilen evler, tuzlu toprak yapısı ve deniz kenarındaki evlerin altında bulunan su nedeniyle statik açıdan çok başarılı görülmemektedirler (Jomah, 1992: 12, 16-18, 56-57).

Ciddelilerin alt gelir sakinleri, kaliteli ahşap yapı malzemelerine uzak olunması sebebiyle yerel dilde “al-shukkoll - ushash” denilen palmye yaprakları ve çamurdan oluşan konutlarda oturmuşlardır. Bunlar sıradan evler olmakla birlikte nispeten daha büyük, saray olarak adlandırılan binalar da inşa edilmiştir. Bu iki kategori temelde çok benzemekle birlikte daha büyük evlerde yerel olmayan ustalar daha zengin malzemeler kullanmışlardır. Ayrıntılı inşaat teknikleri ve bazen düzenler, planlar (yani, Osmanlı Kahire’si gibi belirli mimari tarzları takip eden amaçlanan simetri) uygulanmıştır. Bu evlerin daha geniş kotları, daha fazla tabanı ve geniş cumbaları olup bazıları XX. yüzyıla doğru gittikçe daha büyük inşa edilmişlerdir.

Jomah, Cidde’nin de içinde bulunduğu Hicaz’ın geleneksel evlerini iki gruba ayırmıştır:

Nispeten basit ve küçük olan birinci grup evler, XVII. yüzyılın başlarından ve XVIII. yüzyılın sonlarına kadar olan zamanda inşa edilmişlerdir. Basit Batı Arabistan stili, küp benzeri üç odalı taş baraka olan bu evler, bölgedeki Türk hâkimiyeti sırasında inşa edilen evlerin bir kombinasyonu olarak değerlendirilmişlerdir.

İkinci grup evler ise XIX. yüzyılın sonları ve XX. yüzyılın başlarında inşa edilen evlerdir. Bunlar Türk esintili seçkin evlerdir, ancak bu dönem evleri Kahire’deki Memlûk ve Osmanlı döneminde inşa edilmiş evlerin etkilerini daha fazla göstermiştir. Memlûk ve Osmanlı döneminde inşa edilmiş evler daha karmaşıktır, daha fazla boşluğa, daha fazla duvar elemanına, ayrıntılı cephe işlemesine ve dekorasyona sahiptir. Her iki durumda da Türk etkisi açıkça görüldüğünden, iki grup arasında büyük bir örtüşme bulunmaktadır. Hicaz’da Türk ve Mısır (Mısır dönemi olarak adlandırılan evre, Osmanlı’nın hidivler dönemidir) varlığı ister Memlûk Kahire’sinde görülen ev tipi ister Osmanlı Kahire’sinde ev tipi etkisi olsun her iki dönemde doğrudan ve dolaylı olarak hissedilmiştir (Jomah, 1992: 14, 56-57).

Darwish’e göre de Cidde’de ev mimarisi üzerinde en fazla etki Osmanlı dönemine aittir. Mimari planlama ve mimari unsurlar bakımından Mısır’da bulunan Reşid kentindeki evlerle benzerlik göstermektedirler. Cidde evlerinde mimari planlamada üç aşama izlenmektedir:

I. Osmanlı öncesi dönem, kil veya ahşaptan, küp şeklinde, açık alana tek veya gruplar halinde yapılmış basit kulübelerin yapıldığı geleneksel evler.

II. Osmanlı döneminin ilk evresini (XVII. - XVIII. yüzyıl) kapsar. Açık alanda, basit ve küçük bir veya iki kattan oluşan evler.

III. Geç Osmanlı Dönemi (XVIII. XIX. yüzyıl) Memlûk ve Osmanlı dönemlerinde Mısır’da inşa edilen evlerden etkilenilerek inşa edilen evler. Cidde evleri, iki kattan yedi kata kadar çıkmakta ve dış tasarım açısından da birbirlerine benzemektedirler. Her kat, binadaki konumuna göre işlevselleştirilmiştir. Misafir kabul salonları birinci kat, erkeklerin misafirlerini ağırlamak için ikinci kat ayrılırken, üst katlar ev halkı içindir (Darwish, 2016: 378, 383).

Cidde evleri genelde küçük pencereci, ahşap panjurlu ve iki katlıdır. Girişte çoğunlukla yabancıların kabul edildiği geniş bir salon bulunmaktadır ve günün sıcaklığında zemin neredeyse sürekli ıslak tutulduğu için evin diğer bölümlerinden daha soğuktur. Odaların dağılım sırası Mısır ve Suriye'deki evlerle hemen hemen aynı olmakla birlikte bu ülkelerdeki kadar büyük ve yüksek değildir (Burckhardt, 1829: 18). Bununla birlikte Cidde'deki binalar, Kızıldeniz'in geri kalan şehirlerinden belirgin şekilde daha büyük olsa da (Abbas, 2017: 365) tek düze olmayıp bazen küçük bazen büyüktürler. Bazen zemin kattaki odalar yüksek tutulmuştur. Birçok evde en havalı yer giriş hölüdür. Serin esinti sadece kuzeyden gelmektedir. Arap evlerinde, ana odalar genellikle kuzeye açılacak şekilde planlanmıştır. Duvarların arasına dayanıklılığı artırmak amacıyla ahşap hatıl konulmuştur. Orta büyüklükteki hemen hemen her evin kendi sarnıcı vardır; ancak yağmurlar sarnıçları evlerin tepelerinden dolduracak kadar düzenli veya bol olmadığından, yağmurlu mevsimlerde kasaba dışında oluşan havuzlardan sık sık su temin edilmektedir (Burckhardt, 1829: 18, 21).

Cidde'de evlerin odalarına şu şekilde isimler verilmektedir:

**Karjah (TR):** Teras (Al-Lyaly, 1990: 155).

**Khazana, Khazanah / khuzanah / Khazanat:** Depo amacıyla kullanılmıştır (Jomah, 1992: 408-426). Bu küçük oda, yatak ve battaniye gibi büyük eşyaları saklamak için kabul salonunun bir tarafında yer almıştır. Mabit (yatak odası) veya mecliste (misafir kabul salonu, baş oda) saklanan sandıklarda giysi gibi hafif eşyalar saklanmıştır. Kâseler, tepsiler ve kahve sürahileri gibi daha küçük eşyalar evin her yerinde bulunan *rufuflara* (raflara) konulmuştur (Jomah, 1992: 70).

**Mabit (MB):** Yatak odası (Al-Lyaly, 1990: 55).

**Makad, Mak'ad (MQ):** Oturma odası (Jomah, 1992: 408-426).

**Meclis (MJ):** Misafirlerin ağırlandığı büyük oda

**Mu'akhir (MK):** Küçük oturma odası

**Suffa (SF):** Genelde meclis odasının yanında olan oturma odası

Evi oluşturan diğer birimler ise divan, misafir odası, dehliz, depo, tuvalet ve banyodur. Evlerin önünde mutlak surette revşenler bulunmaktadır. Bu çıkmalar evlerde hem serinliği hem de mahremiyeti sağlarken Kızıldeniz'e özgü bir mimari üslup şeklini almıştır (Jomah, 1992: 71).

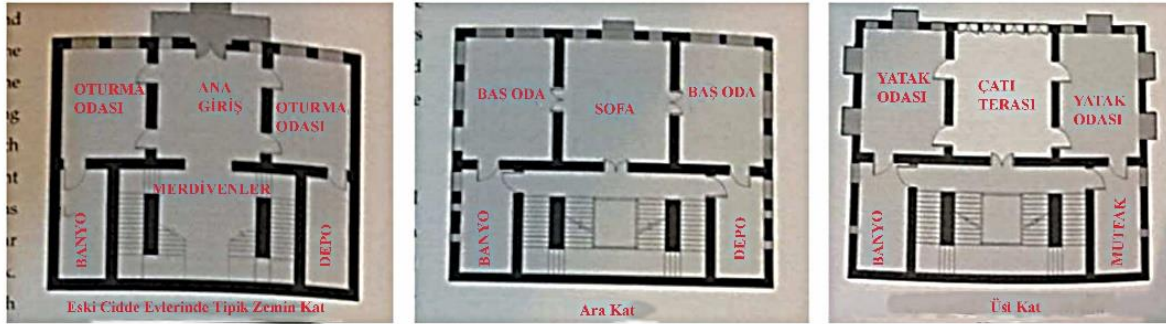
**Kızıldeniz sahil şehirlerinde inşa edilmiş evlerde de görülen Cidde evlerinin genel özellikleri şunlardır:**

1. Zengin tüccar aileleri tarafından XIX. yüzyılda yapılmışlardır.
2. Geniş aile ve diğer tüccarların kullanımına münhasır odalar bulunmaktadır.
3. Zemin kat, ticari amaçlı yarı kamusal bir alan olarak işlev görmektedir.
4. Biri erkek konuklar, diğeri aile ve kadın konuklar için olmak üzere iki girişi vardır.
5. Üst katlar ailenin yaşam alanlarını oluşturur, çekirdek aile başına bir kat bulunmaktadır.
6. Her kat planı benzer ve tekrarlayıcıdır.
7. Her katta, mutfak ve banyo ile bağlantılı, aile yemek ve eğlencesi için kullanılan *suffah* adı verilen merkezi bir oturma odası bulunmaktadır.
8. Her katta, günlük aktiviteler ve aile misafirlerini ağırlamak için bir meclis (geniş ve

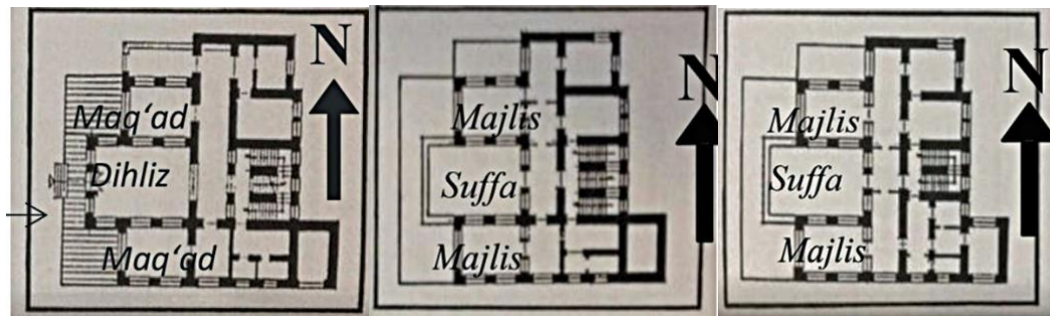
büyük oda) bulunmaktadır ve ön cepheden sokağa açılmıştır.

9. Üst katta mabit (yatak odası), yazlık oturma odası ve çatı terası bulunmaktadır (Al-Ban, 2016: 101).

Geleneksel Arap binalarında, sıcaklığı ve havalandırmayı düzenlemek ve mahremiyeti korumak için iç avlu kullanılırken, Cidde'nin geleneksel binalarında iç avlu çok fazla tercih edilmemiştir. Hava akımını avluların yerine binaların geniş dış cephelerini kaplayan revşenler sağlamıştır. Mahremiyet konusu, Cidde'de tarihi yapılarda bina cephelerindeki geniş açıklıkları kapatan ve ayrıca kadın ve erkek arasında net ve görsel bir ayırım sağlayan revşen ile hayata geçirilmiştir (Al-Matrafi, 2017: 149-150). İbrahim Rifat 1900'lü yıllarda evleri şu şekilde tanımlamaktadır: Ön yüzlerinde kırmızı Hint ahşabından yapılan konik şekilli ravşan/cumbaları olan evler, iki ile beş kat arasında değişmektedirler. Şehrin önde gelenleri ve konsoloslar, yüksek, mevkisi güzel ve manzarası iç açıcı olan evlerde ikamet etmektedirler. Seyyid Ömeres-Sekkaf eş-Şerif es-Sırrı'nın evi en güzeldir (İbrahim Rifat, 2010: 53).

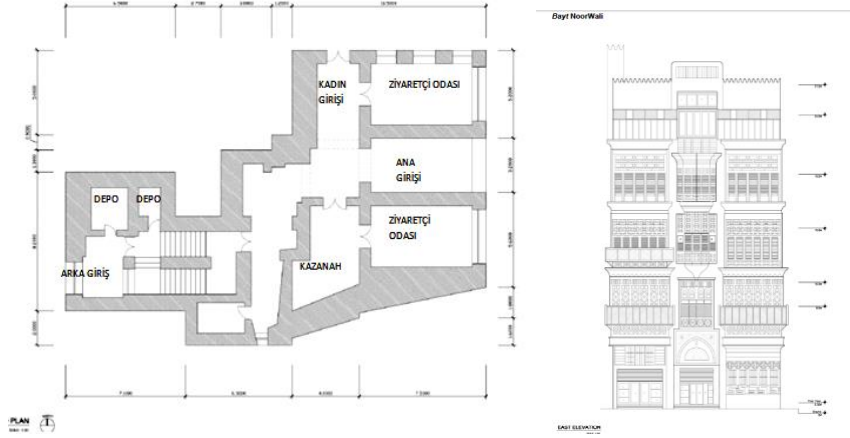


Çiz. 11a, b, c: Cidde'de Tipik Bir Evin Planı (Abbas, 2017: 366).

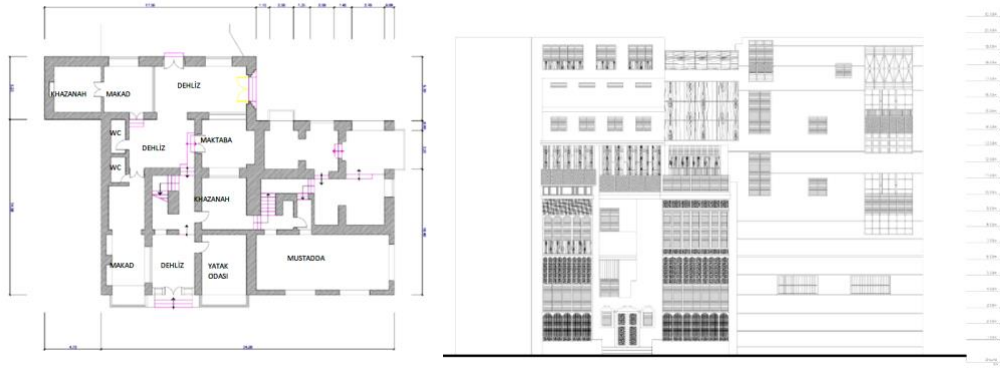


Çiz. 12a, b, c: Anadolu'dan Cidde'ye yerleşen Türk asıllı Muhammed Nur el-Jukhdar'ın, 19.yüzyılın sonlarında inşa ettirdiği tipik sofalı evin zemin 1. ve 2. katları (Abbas, 2017: 367).





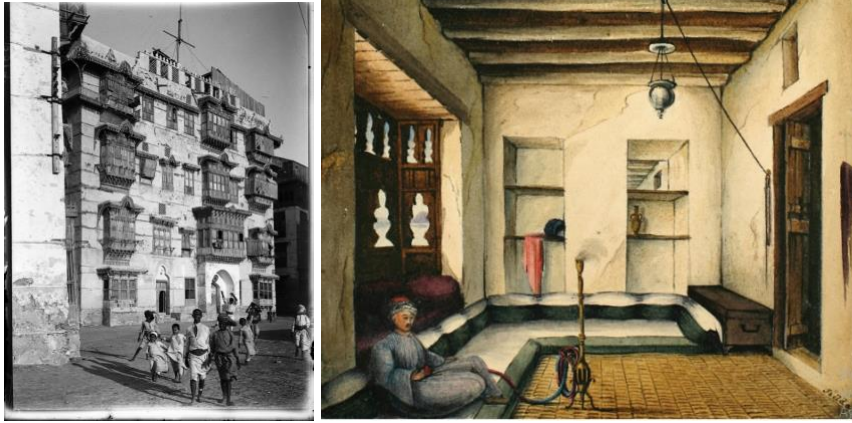
**Çiz. 13a-b: Cidde’de farklı bir planda olan Nur Vali Evi, zemin katı ve kesit (Al-Ban, 2016: 119-120)**



**Çiz. 14a-b: Cidde’de Ev Plan Örneği, Ba’Ishen Evi, zemin kat ve doğu kesiti (Al-Ban, 2016: 126-128)**



**Fot.11: Cidde’de Tüccar Evleri (Maneval, 2019: 2/ 44)**



**Fot. 12: Cidde, Şam Mahallesi'nde bir ev, 1917 (Maneval, 2019: 1/29).**

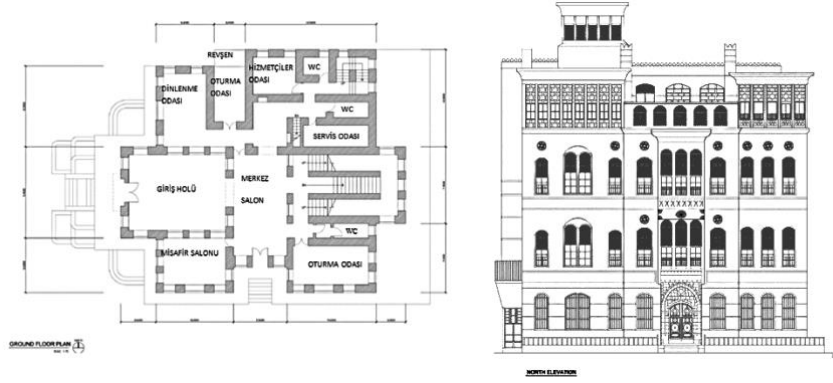
**Fot. 13: Cidde'de bir evin içi (Rupert Kirk) (Um, 2015: 724).**

### **Nazif Efendi Konağı**

Eski Cidde'nin tam ortasında Alevi Çarşısı'nda yer almaktadır. İnşaatı yaklaşık dokuz yıl süren bu ev, 1867-1881 yılları arasında Mekke Emiri Şerif Avn'ın temsilcisi olan Şeyh Ömer Nazif Efendi tarafından yaptırılmıştır (<http://ottoman.mfa.gov.tr/Eser.aspx?g=090e010c-8aff-4439-9f61-3373b44dabc6>)

Türk bir mimar tarafından tasarlanan ev 1920'lere kadar Cidde'deki tek ağaç olan neem ağacının bulunduğu bir meydana açıldığı için "ağaçlı ev" olarak da bilinmektedir. 1925 yılında Kral Ebul Aziz İbn Suud'un ikametgâhı olarak kullanılmış, 1975'de kütüphaneye dönüştürülmüş sonrasında ise kültür merkezi olarak değerlendirilmiştir (<https://archnet.org/sites/3794>).

Türk mimar tarafından tasarlandığı için diğer tarihi Cidde konutlarıyla aralarında farklılık bulunan binanın ahşap oymadan yapılmış giriş kapısı kuzey cephenin ortasındadır. Kadınlar için ayrılmış olan kapı ise batıdadır. Beş katlı olarak abidevi nitelikli inşa edilen yaklaşık kare şeklindeki evin zemin ve alt katları yağmur suyu biriktirebilmek ve aynı zamanda bu suyu soğuk tutabilmek için iki sarnıç barındıracak şekilde yükseltilmiştir. Dikdörtgen, geniş tutulmuş bir giriş holünden orta sofaya geçilmekte olup odalar bu sofa etrafında sıralanmıştır ve bu düzen diğer katlarda tekrar etmiştir. Her katta tuvalet, üçüncü katta ise banyo vardır. Dördüncü katta, kuzeydeki ana odanın üstü örtülü değildir. Bu oda köşedeki odaları birbirine bağlayan bir dış avlu konumundadır. Bu açıklığın yanlarına güvenlik amacıyla korkuluk yapılmıştır. Köşedeki odalar ahşap köşk niteliğindedir. Ev kireçtaşından yapılmış ve ahşap kirişlerle güçlendirilmiştir. Giriş kapısının üzerinde, iki kata yayılan Java tik ağacından yapılmış revşenler bulunmaktadır (<https://archnet.org/sites/3794>). Revşenler ve ahşap aksamlar için tik ağacından yapılmış bir gemi enkazı satın almıştır (Um, 2012: 253). Cepheler çiçek motifli friz kuşaklarıyla süslenmiştir.



**Çiz. 15a,b: Nazif Efendi Evi, zemin kat (Al-Ban, 2016: 111-117)**



**Fot. 14a, b, c: Cidde'de Nazif Efendi Evi**

(Auction of contemporary Middle Eastern art to benefit Jeddah's Al-Balad historic district).



**Fot. 14e: Cidde'de Nazif Efendi Evi, meclis (Al-Ban, 2016: 111-117)**

### Su yapıları

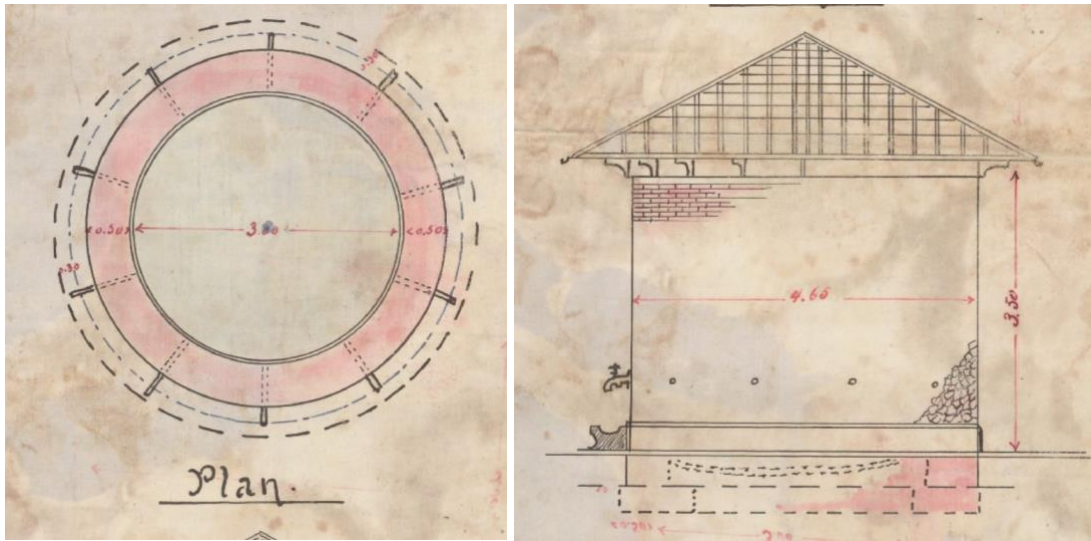
Cidde'de, 1567'de Kasım Bey zamanında su nazırı olan Mehmed Bey tarafından sarnıç ve havuzların yapıldığı akabinde su kaynakları ve su kanallarının yapımına önem verildiği anlaşılmaktadır (Nour, 2002: 24, 80-81). İnşa etme bakım ve onarım, Osmanlı'nın burada kalışının sonuna kadar devam ettiği 1885-1886 yıllarında yapılan isale çalışmalarından anlaşılmaktadır (Ayva, 2006: 56).

Evliya Çelebi'nin verdiği bilgiye göre Cidde şehrinin “suyu daha önce akarmış. O zaman mamur şenlikli İrem Bağı imiş. Rumlu yerleşip hâkim olmasın diye şerifler suyollarını harap etmişler. Hidde adlı mahalde 3 değirmene yeter tatlı sudur, çöle akıp kaybolur. Hala yol üzerinde suyolları bellidir. Az bir şeyle yine Cidde'ye akıttırmak mümkündür.” (Evliya Çelebi, 2011: 870-871).

Evliya Çelebi'nin verdiği bilgiye göre kimin zamanında yapıldığı bilinmeyen ancak Evliya Çelebi gittiğinde dahi izleri görülen suyolları sonradan yok olmuştur. IV. Mehmed'in veziriazamı Kara Mustafa Paşa uzak mesafelerden şehre su getirtip han, hamam ve bir cami yaptırmıştır (Bilge, 1993: 525). Başbakanlık Osmanlı Arşivleri'nde bulunan belgelere göre Cidde'de birtakım çeşmeler yaptırılmıştır. Bir belgede; Cidde'ye iki saat mesafede inşa edilen üç çeşme mecralarının tamirine ilişkin bir bilgi bulunmaktadır (BOA, İ. DH, 1253 – 98331). Bir diğer belge de ise on musluklu çeşme planı vardır ancak inşa edilip edilmediği hakkında bilgi bulunmamaktadır (Çiz. 15) (BOA, PLK.p., 2811).

Genel olarak su, sarnıçlarda biriktirilen yağmurlardan sağlanmıştır. Bu sarnıçların bir kısmının sel ağzına yapılması dolayısıyla sel sularının getirdiği hayvan leşi ve pislikler içine dolmuş ve hastalıklara neden olmuştur. Sarnıç sahipleri ara ara temizletse de kâfi gelmemiştir. Hayırsever biri tarafından hayrat niyetiyle büyük miktarda para harcanarak Cidde'ye su getirildiği, ancak bu durumdan memnun olmayan sarnıç sahiplerinin getirilen suya “acıdır ve sağlığa zararlıdır” diyerek iptal ettirdiği bilgisi bulunmaktadır (Sarıyıldız,1989: 32).

İbrahim Rifat, yağmur sularını biriktirmek için şehrin içinde ve dışında sekiz yüz sarnıç olduğunu suları hac mevsiminde satmak için biriktirildiğini, devamında Cidde sularının iki buçuk mesafelik bir kaynaktan toprak altından kanallarla geldiğini yazmaktadır. Kanalları yaptıran kişi olarak Mekke Valisi Osman Nuri Paşa ismini zikrederken Kara Mustafa Paşa'nın yaptırmış olduğu su kanallarından bahsetmemiştir (İbrahim Rifat, 2010: 56).



Çiz. 16: Cidde'de yapılması planlanan çeşme (BOA, PLK.p., 2811)



## SONUÇ

Mısır seferi sonrasında Osmanlı Devleti idaresine geçen Cidde’de diğer bölge ve şehirlerde olduğu gibi hemen imar faaliyetlerine girişilmiştir. Cidde’nin Mekke’ye giden hacıların durak yeri olması ve bir liman şehri olması onu konumu açısından önemli kılmış aynı zamanda Mısır’dan Mekke’ye giden erzak, malzeme ve ustanın da burada konaklaması şehri aktif bir merkez hâline getirmiştir.

Osmanlı Devleti’nin bölgeye gitmesinden sonra askeri, sivil, dini ve sosyal tesisleri kurduğu var olanları onararak kullanılır hâle getirdiği görülmektedir. Vakıflar oluşturularak camiler, sıbyan mektepleri, hanlar, suyolları gibi çeşitli yapılar inşa edilerek yapıların sürekliliği sağlanmaya çalışılmıştır.

Cidde’de tespit edilebilen fotoğraflarda görülen camiler mihraba paralel veya dik sahnalı bazıları açık avlulu ve bazıları iki katlıdır. Camiler, yaklaşık 3 metre yol seviyesinden yukarıda olup taş merdivenlerle çıkılmaktadır. Minareler sekizgen gövdeye sahiptir. Yalnızca Şafii Camii minaresi Memlûk mimari özellikleri taşımakla birlikte bunun da 19. yüzyıl restorasyonu olduğu tahmin edilmektedir. Zira 19. yüzyılın özellikle ikinci yarısında hidivler döneminde Neo - Memlûk stilinde eserlerin yapımına özen gösterilmiştir. Minareler genelde tek şerefeli olup Mimar Camii ve Ökkeş Camii iki şerefelidir.

XIX. yüzyılda bazı önde gelen şahsiyetler için devlet adamları tarafından yapılan türbelerden bazıları günümüze kadar ulaşmıştır. Osmanlı idaresinin tesis edildiği şehirlerde, ileri gelen şahsiyetlerin kabirlerine önem verilerek imar edildiği takip edilebilmektedir. Bölgede kubbe kullanımı Osmanlı döneminde belirginleşmiş ve yaygınlaşmıştır (Alçı, 2022: 542) Sevâkin’de Şeyh Ebu’l-feth Türbesi (1850’ler), kare kaide üzerine kubbeli olarak kireçtaşı malzeme ile yağma yapım tekniğinde inşa edilmiş, içeride kabirlerle birlikte bir mihrap nişine yer verilmiştir. Fotoğraflarda dış görüntüleri birbirlerine çok benzeyen Sevâkin’de Şeyh Ebu’l-feth Türbesi ile Cidde’de Hz. Havva Türbesi hem aynı iklim, hem yakın komşu hem de aynı idare altında olmaları sebebiyle birbirleri ile aynı özellikleri taşıdıkları anlaşılmaktadır (Alçı, 2022: 542, 544). Bu sebeple Hz. Havva Türbesi’nin Osmanlılar tarafından yenilendiği ve fotoğraflarda görülen son görünümünü kazandığı tahmin edilmektedir.

Cidde’yi mimari açıdan ayrıcalıklı kılan en önemli yapıları revşenli tüccar evleridir. Revşenlerin kökenleri her ne kadar çeşitli medeniyetlere bağlansa da yayılma dönemi Osmanlı idaresi altında olmuştur. 16. yüzyıl itibarıyla kuzey ve doğu Afrika ile Arabistan topraklarının önemli bir bölümünün Osmanlı idaresine geçmesi sebebiyle Kızıldeniz bir nevi Osmanlı gölü haline dönüşmüş şehirlerin arasında yapılan ticari seferler ve gezici mimarlar etkisiyle çok katlı, revşenli ortak bir ev mimari stili gelişmiş ve buna Kızıldeniz stili adı verilmiştir. Şehirde yerel mimari özellikler gösteren evlerin yanında Osmanlı ev mimarisi, orta sofalı plan tipi Türk asıllı yerleşimciler tarafından kullanılmış ve yine bazı evlerde Türk asıllı mimarlar çalışmıştır.



## TEŞEKKÜR

Tezimde ve makalemde benden yardımlarını esirgemeyen eski, Afrika Yardımlaşma ve Dayanışma Derneği Başkan Yardımcısı, Mimar Mehmet Akif Beşkardeşler Beyefendi'ye teşekkür ederim.

## BELGELER

Başbakanlık Osmanlı Arşivleri (BOA), Ali Emiri Tasnifi Mustafa II (AE. SMST.II), 140/15534.  
 BOA, AE. SMST.II., 140/15534.  
 BOA, Askerî Maruzât (Y. PRK.ASK), 80/59.  
 BOA, Bâb-ı Âlî Evrak Odası (BEO), 1960 – 146998.  
 BOA, BEO, 875/65620.  
 BOA, BEO, 2299/172359).  
 BOA, Evkaf Defterleri (EV. d), 15937).  
 BOA, İrade – Dahiliye (İ. DH), Dosya-Gömlek: 534/37030.  
 BOA, İ. DH, 1253 – 98331.  
 BOA, İE.HAT, 4/424.  
 BOA, İrade Hususi (İ. HUS), 56/72.  
 BOA, İradei Meclis-i Vala (İ. MVL), 103/2253.  
 BOA, İ. MVL., 223/7600.  
 BOA, İ. MVL., 103/2253.  
 BOA, Nâme-i Hümayûn Defterleri (A.DVNS.NMH.d), 23/564.  
 BOA, Plan, Proje ve Krokiler (PLK., p.) 45/1.  
 BOA, PLK. p. 2241/2.  
 BOA, PLK.p.. 2956.  
 BOA, PLK.p., 2811.  
 BOA, Sadaret Mektubi Mühimme Kalemî Evrakı (A.MKT.MHM). 200/42.  
 BOA, Şura-yı Devlet Evrakı (ŞD), 139/39.  
 BOA, ŞD, 2259 /24.  
 BOA, Topkapı Sarayı Müzesi Arşivi, Evrak (TS.MA.e.), 566 /2.  
 BOA, TS.MA.e, 20/22,

## KAYNAKÇA

Abbas, Hidayat, M. (2014). “Al-Jami’al-’Atiq, the Oldest Mosque in Jidda”, *Journal of Islamic Thought and Civilization (JITC)*, 4 (2), 8-20.  
 Abbas, Hidayat M. (2017). “A Tale of Two Rushans: Architecture Through Oral History”, *Int. J. of Herit. Archit.*, 1 (3), 365–378.  
 Acioğlu, Yusuf. (2006). *Çanakkale Boğazı'ndaki Kaleler*, Çanakkale Onsekiz Mart Üniversitesi Sosyal Bilimler Enstitüsü, Sanat Tarihi Anabilim Dalı, Yüksek Lisans Tezi, Çanakkale.  
 al-Ansary, Abd al-Quddūs. (1401/1980). *Mawsûa tâ'rih madina Jidda*, i, 3rd printing, Cairo, 428-9.

- Al-Ban, Alaa Zaher G. (2016). *Architecture and Cultural Identity in the Traditonal Homes of Jeddah*, G., Ph.D., University of Colorado at Denver, 2016.
- Alçı, Güneş. (2016). *Zeyla'da Kaybolan Osmanlı Mimarisi*, İstanbul: Marmara Üniversitesi Sosyal Bilimler Enstitüsü, Yüksek Lisans Tezi.
- Al-Lyaly, Sameer Mahmoud Z. (1990). *The Tradiiional House of Jeddah: A Study of The Interaction Between Climate, Form and Living Patterns*, Ph.D. Thesis Department of Architecture University of Edinburgh, September.
- Al-Matrafi, Abdulrahman Saadi, (2017). *A Conceptual Framework For Developing Urban Image in the Middle East and Arab World. Case Study: The Urban Image of Jeddah City*, Doctor of Philosophy Thesis, University of Liverpool, England.
- Bilge, Mustafa L. (1993) "Cidde", *Türkiye Diyanet Vakfı İslâm Ansiklopedisi*. 7/523-525. İstanbul: TDV Yayınları.
- Burckhardt, John Lewis. (1829). *Travels in Arabia*, I, London.
- Darwish, Mahmoud Ahmed, (2016). "Architectural Effect of Islamicıwan And Triple Arched Facade on The Planning of Historical Houses, (Jeddah, Saudi Arabia As Example)", *International Journal of Research in Social Sciences*, 6 (12), 361-391.
- Demir, Uğur. "Haremeyn Şam Cidde Habeş Yemen Hindistan ve Mısır ile İlgili Bir Taktir", *Osmanlı Araştırmaları*, 43/43 (2014), 301-339.
- Ebû Abdullah Muhammed İbn Battûta Tancî. (2004). *İbn-i Battûta Seyahatnâmesi*, A. Sait Aykut (Çev. İnceleme ve Notlar), İstanbul, Yapı Kredi Yayınları.
- Ersöz, Şeyda Nur. (2019). *17. Yüzyılda Mağrib'den Bir Seyyah: El-Ayyâşî'nin Seyahatnamesinde Haremeyn Yolculuğu*, İstanbul Üniversitesi Sosyal Bilimler Enstitüsü, İslam Tarihi ve Sanatları Anabilim Dalı, Yüksek Lisans Tezi, İstanbul.
- Evliya Çelebi. (2011). *Günümüz Türkçesiyle Evliya Çelebi Seyahatnamesi: Kütahya, Manisa, İzmir, Antalya, Karaman, Adana, Halep, Şam, Kudüs, Mekke, Medine*, haz. Seyit Ali Kahraman Yapı Kredi Yayınları, c. IX, Kitap. 2, İstanbul.
- Freitag, Ulrike. (2020). *In a History of Jeddah: The Gateto Mecca in the Nineteenth and Twentieth Centuries*, Cambridge: Cambridge University Press, 2020.
- Göçer, Kenan. (2014). *Bezmialem Valide Sultan ve Gureba Hastanesi Vakfiyesi*", *Çankırı Karatekin Üniversitesi İktisadi ve İdari Bilimler Fakültesi Dergisi*, 4 (1), 123-150.
- İbrahim Rıfat Paşa (2010), *Miratül Haremeyn / Bir Generalin Hac Notları*, Çev. Lütfulah Yavuz, Yitik Hazine Yayınları, İstanbul.
- Jomah, H.A. (1992). *The Traditional Process of Producing a House in Arabia During the 18th and 19th Centuries: a Case Study of Hidjaz*, Department of Architecture University of Edinburgh, Doktora Tezi, Edinburg.
- King, G. R. D. (1986). *The Historical Mosques of Saudi Arabia*. New York.
- Özcan, Abdülkadir. (2004). "Merzifonlu Kara Mustafa Paşa", *Türkiye Diyanet Vakfı İslâm Ansiklopedisi*. 29/246. İstanbul: TDV Yayınları.
- Özoran, Beria Remzi, (1982). "Kıbrıs Adasında Bekir Paşa Vakfı", *Vakıflar Dergisi*, 16, 27-29.
- Öztekin, Mehmet. (2001). *İbn Cübeyr Seyahatnamesi*, Fırat Üniversitesi, Sosyal Bilimler Enstitüsü, Tarih Ana Bilim Dalı, Yüksek Lisans Tezi, Elazığ.
- Maneval, Stefan. (2019). "A Brief History Of Jeddah İn The Nineteenth and Twentieth Centuries", *The Architecture of Publicand Private Space in Jeddah, Saudi Arabia*, 1, 20-39.

- Nour, Muhammed Tarig. (2012). *XVI. Yüzyılda Osmanlı İdaresinde Cidde*, İstanbul Üniversitesi Sosyal Bilimler Enstitüsü Tarih Anabilim Dalı, Yüksel Lisans Tezi, İstanbul.
- Pesce, Angelo. (1976). *Jiddah, Portrait of an Arabian City*, Falcon Press.
- Sarıyıldız, Gülden (1989). *Hicaz Karantina Teşkilatı (1865-1914)*, İstanbul Üniversitesi Sosyal Bilimler Enstitüsü, Yakınçağ Tarihi Anabilim Dalı, Doktora Tezi, İstanbul.
- Strika, Vincenzo. (1975). “Studi saudiani. 1, Le moschee di Gedda”, *Annali, Istituto Orientale di Napoli*, XXXV, new series, XXV, part 4.
- Tamisier, Maurice. (1840). *Voyage en Arabie*, Paris.
- Tomar, Cengiz, “Resûliler”, *Türkiye Diyanet Vakfı İslâm Ansiklopedisi*, 35/1-2 İstanbul: TDV Yayınları, 2008.
- Um, Nancy. (2015). “Chairs, Writing Tables, and Chests: Indian Ocean Furniture and the Postures of Commercial Documentation in Coastal Yemen, 1700–40” *Association of Art Historians*, 38 (4) , 718-731.
- Um, Nancy. (2012). “Reflections on the Red Sea Style: Beyond the Surface of Coastal Architecture”, *Northeast African Studies*, 12 (1), 243–272.
- Utku, Nihal Şahin. (2005). *Kızıldeniz’de Denizcilik, Ticaret ve Yerleşim (VII. – XI. Yüzyıllar)*, Marmara Üniversitesi Sosyal Bilimler Enstitüsü, İlahiyat Anabilim Dalı İslâm Tarihi ve Sanatları Bilim Dalı, Doktora Tezi, İstanbul.

### İNTERNET ADRESLERİ

1. Al-Balad is the historical area of Jeddah; Çevrimiçi Tarihi 20.10.2020  
[https://www.tripadvisor.in/ShowUserReviews-g295419-d319501-r301033228-Al\\_Balad-Jeddah\\_Makkah\\_Province.html](https://www.tripadvisor.in/ShowUserReviews-g295419-d319501-r301033228-Al_Balad-Jeddah_Makkah_Province.html)
2. Al7ijaaz العمدة , Twitter, @aL7jaaz, #صور\_حجازيه ,  
Çevrimiçi. 19 Ekim 2020.  
<https://twitter.com/aL7ijaaz/status/466072997275529217/photo/>
3. Al Shaf’i Mosque nearby Balad Shopping area in Jeddah Saudi Arabia. Çevrimiçi. 10 Ocak 2022.  
<https://thumbs.dreamstime.com/z/al-shaf-i-mosque-nearby-balad-shopping-area-jeddah-saudi-arabia-138883700.jpg>
4. Auction of contemporary Middle Eastern art to benefit Jeddah’s Al-Balad historic district.  
Çevrimiçi 10 Ocak 2022. <https://www.arabnews.com/node/1504191/%7B%7B>
5. Badr Badrah. Twitter. @BadrBadrah. Çevrimiçi 27 Şubat 2021.  
<https://twitter.com/BadrBadrah/status/1360647972887949319/photo/1>. Fotoğraflar kontrol edildiğinde hesabın silindiği görülmüştür.
6. Bayt Nassif, Çevrimiçi. 01 Şubat 2021. <https://archnet.org/sites/3794>

7. Cidde'nin Dünya Kültüründeki Tarihi Yeri, Çevrimiçi. 21 Ekim 2020. <https://www.hedefhalk.com/yazarlar/makale/ciddenin-dunya-kulturundeki-tarihi-yeri/602659>
8. Cidde'de Ökkeş Camii, Çevrimiçi. 26 Şubat 2021. <http://ottoman.mfa.gov.tr/eser.aspx?g=51742771-e5b0-4427-919d-eca15404a875>
9. El - Mimar Camii, 26 Şubat 2021. <http://ottoman.mfa.gov.tr/eser.aspx?g=61ccc643-6ff6-49ca-afc7-8811f811005a>
10. El-Şafi Mescidi, Çevrimiçi. 20 Ekim 2020. <http://ottoman.mfa.gov.tr/Eser.aspx?g=4dd11d9f-97c9-4e36-92ca-74f84cfc0cd3>
11. Historic-Jeddah-AL-Balad, Çevrimiçi. 10 Ocak 2022. <http://wikimapia.org/12073261/Historic-Jeddah-AL-Balad#/photo/1304995>
12. Historic Jeddah, Çevrimiçi 26 Şubat 2012. <http://historicjeddahbybassimarkook.blogspot.com/2016/01/blog-post.html>
13. Historic Jeddah, the Gate to Makkah, 2013. Çevrimiçi 6 Ekim 2024. <https://whc.unesco.org/en/list/1361/>
14. Hz. Havva Türbesi, Çevrimiçi. 28.05.2021. [https://en.wikipedia.org/wiki/Tomb\\_of\\_Eve](https://en.wikipedia.org/wiki/Tomb_of_Eve)
15. Integrated Land Use and Transport Planning in Jeddah: Policy Assessment and Simulatio. Çevrimiçi. 25 Şubat 2021. <https://pdfs.semanticscholar.org/c9e8/5172eb254e13a9a2b943ce3741edd4df8fbc.pdf>
16. Jeddah, Çevrimiçi 14 Ekim 2020. <https://en.wikipedia.org/wiki/Jeddah#/media/File:Jeddah-1938.jpeg>
17. Jeddah's Al-Shafi'i Mosque: The Story of a Thousand-Year-Old Minaret; Çevrimiçi. 20.10.2020. <https://eng-archive.aawsat.com/saed-alabyadh/lifestyle-culture/jeddahs-al-shafii-mosque-the-story-of-a-thousand-year-old-minaret>
18. Raghda Hareri, Areej Alama, "Lighting Design in Two Mosque Typologies in the City of Jeddah", Saudi Arabia, Islamic Heritage Architecture And Art III, Çevrimiçi. 13 Şubat 2021. <https://www.researchgate.net/publication/342381274>
19. Saudi Arabia Jeddah unused Postcard. Tarihsiz, Çevrimiçi. 10 Ocak 2022. <https://www.balkanphila.com/shop/saudi-arabia-jeddah-unused-postcard/>
20. The 12 hiddengems of Jeddah, Çevrimiçi. 19 Ekim 2020. <https://blog.ihg.com/jeddah-12-hidden-gems>

21. Türkçe Bilgi, Çevrimiçi. 15 Ağustos 2021.  
[https://www.turkcebilgi.com/cidde\\_redif\\_k%C4%B1%C5%9Fas%C4%B1#post](https://www.turkcebilgi.com/cidde_redif_k%C4%B1%C5%9Fas%C4%B1#post)
22. شارع قابل التاريخي الشهير فى مدينة جدة Çevrimiçi. 16 Şubat 2021.  
<https://saudia10.com/wp-content/uploads/2017/08/%D8%B4%D8%A7%D8%B1%D8%B9-%D9%82%D8%A7%D8%A8%D9%841.jpg>
23. picture of Kurt back to the Ottoman era with a picture of the tomb of Eve Jeddah. Çevrimiçi. 08 Ocak 2021. <https://pin.it/6YSeVDf>. صورة لكرت يعود للعهد العثماني عليه صورة قبرامنا حواء\_جدة  
A
24. Çevrimiçi. 19 Ekim 2020.  
[https://fi.pinterest.com/pin/645633296552646722/?nic\\_v2=1a21qJfbP](https://fi.pinterest.com/pin/645633296552646722/?nic_v2=1a21qJfbP). صور من العالم الإسلامي , في عهد آخر سلطان عثماني
25. [https://twitter.com/55\\_gayed/status/800620219261743104/photo/1](https://twitter.com/55_gayed/status/800620219261743104/photo/1). حسن أبو نادر, Twitter, @55\_gayed, 1525م, قشلة جدة بنيت خارج سور جدة عام 1525م, Çevrimiçi. 11.01.2022
26. Osmanlı İzleri, Nasif Kasrı, Çevrimiçi. 26 Şubat 2021.  
<http://ottoman.mfa.gov.tr/Eser.aspx?g=090e010c-8aff-4439-9f61-3373b44dabc6>